



МИНИСТЕРСТВО СЕЛЬСКОГО ХОЗЯЙСТВА РОССИЙСКОЙ ФЕДЕРАЦИИ  
Департамент регулирования агропродовольственного рынка,  
пищевой и перерабатывающей промышленности

Федеральное государственное бюджетное учреждение  
«Специализированный центр учета в агропромышленном комплексе»

Еженедельный информационно-аналитический обзор

№ 51  
25.12.2015

# Сводный обзор конъюнктуры аграрного рынка России

▶ ЗЕРНОВЫЕ КУЛЬТУРЫ И ПРОДУКТЫ ИХ ПЕРЕРАБОТКИ

▶ МАСЛИЧНЫЕ КУЛЬТУРЫ И ПРОДУКТЫ ИХ ПЕРЕРАБОТКИ

▶ САХАР

▶ МЯСО И МЯСНАЯ ПРОДУКЦИЯ

▶ МОЛОКО И МОЛОЧНАЯ ПРОДУКЦИЯ



В подготовке выпуска использованы официальные материалы Министерства сельского хозяйства РФ, Федеральной таможенной службы, Федеральной службы государственной статистики, ценового мониторинга ФГБУ «Спеццентр учета в АПК» и другие отраслевые источники.

Тел.: +7 (495) 917 – 50 – 42 [info@specagro.ru](mailto:info@specagro.ru) [www.specagro.ru](http://www.specagro.ru)

[www.specagro.ru](http://www.specagro.ru)



**ХОД УБОРОЧНОЙ И ПОСЕВНОЙ КАМПАНИЙ.** По данным Минсельхоза России, в 2015 г. зерновые культуры обмолочены с площади 44,0 млн га (99,1% от площади к уборке), намолочено 108,7 млн т зерна (в 2014 г. – 110,4 млн т), урожайность – 24,7 ц/га (в 2014 г. – 25,2 ц/га).

По состоянию на 11 декабря сев озимых культур проведен на площади 16,3 млн га, или 95,4% к плану (в 2014 г. – 16,8 млн га на соотв. дату).

**ЦЕНЫ.** По данным ФГБУ «Спеццентр учета в АПК», на 21 декабря 2015 г. средняя цена сельхозтоваропроизводителей в РФ на реализованную пшеницу прод. мягкую 3 кл. составила 10 226 руб./т (+1,0% за неделю), на пшеницу прод. мягкую 4 кл. – 9 500 руб./т (+0,9%), на пшеницу фуражную – 8 671 руб./т (+0,4%). Цена ближайших контрактов на пшеницу по состоянию на 24 декабря 2015 года на Чикагской товарной бирже (CBOT SRW) составила 171,8 \$/т (12 184,2 руб./т по текущему курсу ЦБ РФ), снизившись за неделю на 3,4% (-2,7% в рублевом эквиваленте).

**ЭКСПОРТ.** По данным ФТС России (без учета данных о взаимной торговле с государствами-членами ЕАЭС), экспорт зерна с 1 июля по 23 декабря 2015/16 МГ составил 19,4 млн т (-4,5% к периоду с 1 июля по 23 декабря 2014/15 МГ), в т. ч. пшеницы – 14,5 млн т (-9,0%).

**ГОСУДАРСТВЕННЫЕ ЗАКУПОЧНЫЕ ИНТЕРВЕНЦИИ.** С 19 августа по 23 декабря 2015 г. объем биржевых сделок в рамках государственных закупочных интервенций составил 1 375,3 тыс. т зерна (без учета Республики Крым – 1 316,3 тыс. т, что в 4,5 раза больше в сравнении с соотв. периодом предыдущего сезона) на сумму 14,2 млрд руб. (без учета Республики Крым – 13,6 млрд руб., в 8,4 раза больше). На 24 декабря объем запасов зерна в ИФ (с учетом отгрузок) составил 2 478,5 тыс. т.

**ПЕРЕРАБОТКА.** По данным Росстата, за период с 1 января по 1 декабря 2015 г. объем производства комбикормов всех видов составил 22,5 млн т (+7,0% к соотв. периоду 2014 г.), муки из зерновых и зернобобовых культур – 8,9 млн т (+1,7%).



**ХОД УБОРОЧНОЙ КАМПАНИИ.** По информации Минсельхоза России, в 2015 году подсолнечник на зерно обмолочен с площади 6,5 млн га (95,3% от площади к уборке), намолочено 9,5 млн т при урожайности 14,7 ц/га. Рапс обмолочен с площади 0,9 млн га (86,5%), намолочено 1,1 млн т при урожайности 12,5 ц/га. Соя обмолочена с площади 2,0 млн га (99,8%), намолочено 2,8 млн т при урожайности 14,3 ц/га.

**ЦЕНЫ.** По данным ФГБУ Спеццентр учета в АПК, на 21 декабря 2015 г. средняя цена сельхозтоваропроизводителей на подсолнечник в РФ составила 22 457 руб./т (без изменений за неделю), среднероссийская отпускная цена промышленных производителей на масло подсолнечное фасованное составила 67 164 руб./т (+0,2% за неделю), что превысило соотв. уровень 2014 г. на 38,9%. Средняя розничная цена на подсолнечное масло также осталась без существенных изменений за неделю и составила 111,5 руб./кг (+0,2%).

**ПЕРЕРАБОТКА МАСЛИЧНЫХ КУЛЬТУР.** По данным Росстата, в ноябре 2015 года объем производства нерафинированного растительного масла в России снизился на 7,1% (-37,6 тыс. т) по сравнению с ноябрем 2014 года и составил 494,5 тыс. т (+2,0%, или 9,7 тыс. т, к октябрю 2015 г.). Объем производства подсолнечного масла сократился на 10,2% (-45,7 тыс. т к ноябрю 2014 г.), до 403,6 тыс. т (+1,5%, или 5,8 тыс. т, к октябрю 2015 г.). За январь-ноябрь 2015 г. объем производства нерафинированного растительного масла составил 4,2 млн т (-6,9% к соотв. периоду 2014 г.), нерафинированного подсолнечного масла – 3,2 млн т (-10,8%).

**ЭКСПОРТ.** По данным ФТС России (без учета данных о взаимной торговле с государствами-членами ЕАЭС), экспорт подсолнечного масла за период с 1 сентября по 6 декабря 2015 г. достиг 147,6 тыс. т (-26,7% в сравнении с соотв. периодом прошлого сезона), экспорт семян подсолнечника, рапса и сои – 106,7 тыс. т (+43,5%).



**ХОД УБОРОЧНОЙ КАМПАНИИ.** По данным Минсельхоза России, на 11 декабря сахарная свекла выкопана с площади 996,1 тыс. га, или 98,1% от площади к уборке (на соответствующую дату 2014 г. – 897,4 тыс. га), накопано 37,8 млн т (в 2014 г. – 33,2 млн т), урожайность – 379,6 ц/га (в 2014 г. – 370,3 ц/га).

**ПРОИЗВОДСТВО.** Объемы производства сахара в 2015 году в России опережают соответствующие прошлогодние показатели на 8,4% за период с 1 января по 21 декабря произведено около 5,6 млн т. По данным Росстата, за январь-ноябрь 2015 г. произведено 5,1 млн т сахара-песка (на 5,0% больше, чем за соответствующий период прошлого года), в том числе сахара белого свекловичного – 4,5 млн т (+6,6%), сахара белого тростникового – 0,6 млн т (-6,0%). По оперативным данным Союзроссахара, в декабре произведено 0,5 млн т сахара (+58,0% к соотв. периоду 2014 года).

**ИМПОРТ.** По данным ФТС России (без учета данных о торговле с государствами-членами ЕАЭС), с 1 января по 6 декабря 2015 г. импортировано 501,0 тыс. т тростникового сахара-сырца, что на 11,9% меньше объемов за соответствующий период 2014 г. Средняя цена импортированного сырья (отношение общей стоимости к объему ввоза за указанный период) составила 374,3 \$/т, что на 49,0 \$/т меньше чем за соответствующий период прошлого года. Объем импорта белого сахара за январь-октябрь 2015 года составил 290,3 тыс. т (-16,7% к январю-октябрю 2014 года), в том числе из Белоруссии – 236,0 тыс. т, или 81,3% от общего объема (-8,9% к январю-октябрю 2014 года).

**ЦЕНЫ.** Цена промышленных производителей на сахар-песок в среднем по России на 21 декабря увеличилась на 2,0% и составила 42,3 тыс. руб./т. Текущий уровень цен на сахар-песок превышает уровень цен соответствующего периода 2014 года (35,7 тыс. руб./т).

Средняя потребительская цена на сахар-песок к 21 декабря 2015 года снизилась за неделю на 0,5%, до 52,4 руб./кг (+23,4% к соотв. периоду прошлого года).

Средняя цена контракта на сахар-сырец с поставкой в марте 2016 года на Нью-Йоркской товарно-сырьевой бирже (NYSE: ICE) выросла за неделю на 2,4% и по состоянию на 24 декабря составила 332,0 \$/т (23,6 руб./кг по курсу ЦБ 70,9 руб./\$). Ввозная пошлина на сахар-сырец в декабре составляет 240 \$/т (17,0 руб./кг).



**ЦЕНЫ.** По данным ФГБУ «Спеццентрчет в АПК», по состоянию на 21 декабря 2015 г. средняя цена сельхозпроизводителей на КРС средней упитанности (в убойной массе) составила 189,8 руб./кг (+0,2% за неделю), свиней II категории – 168,7 руб./кг (-0,5%).

Средняя цена промышленных производителей на говядину I категории составила 223,7 руб./кг (+0,2% за неделю), свинину II категории – 182,0 руб./кг (-0,7%), мясо кур I категории – 106,6 руб./кг (-0,2%).

Средняя потребительская цена на говядину отеч. установилась на уровне 385,5 руб./кг (без изменений за неделю), на свинину отеч. – 321,9 руб./кг (-0,6%), на мясо кур отеч. – 148,0 руб./кг (+0,1%).

**ПРОИЗВОДСТВО.** За январь-ноябрь 2015 г. в сельхозорганизациях страны (кроме микропредприятий) скота и птицы на убой (в живой массе) произведено на 7,6%, или на 609,2 тыс. т, больше, чем за соответствующий период 2014 г. Прирост обеспечен за счет увеличения объема производства свиней на убой на 8,6% (до 2 786,6 тыс. т), птицы – на 8,6% (до 4 980,7 тыс. т). При этом производство КРС на убой за этот период сократилось на 0,4%, или 3,5 тыс. т (до 804,5 тыс. т).

За 11 месяцев 2015 г. объем промышленного производства говядины (включая субпродукты), составил 244,0 тыс. т (+16,1% к соответствующему периоду 2014 г.), свинины (включая субпродукты) – 1 767,4 тыс. т (+17,1%), колбасных изделий – 2 228,3 тыс. т (-3,9%).

**ИМПОРТ.** По данным ФТС России (без учета данных о торговле с государствами-членами ЕАЭС), с 1 января по 6 декабря 2015 г. объем импорта говядины, свинины и мяса птицы (включая субпродукты) в физическом объеме составил 682,7 тыс. т (-39,5% по сравнению с 2014 г.) в т. ч. говядины охлажденной и замороженной – 287,8 тыс. т (-41,0%), свинины – 275,1 тыс. т (-15,3%), мяса птицы – 119,8 тыс. т (в 2,6 раза меньше). Импорт говядины, свинины и мяса птицы (включая субпродукты) в стоимостном выражении составил 2 052,3 млн долл. (-47,4% к соответствующему периоду 2014 г.).



**ЦЕНЫ.** На молочном рынке основное влияние на цены оказывает фактор сезонности. По данным ФГБУ «Спеццентрчет в АПК», на 21 декабря 2015 г. в России средняя цена сельхозпроизводителей на реализованное молоко коровье составила 21,1 руб./кг (+1,0% за неделю), что на 4,3% выше уровня цен на 22 декабря 2014 г.

Цены промышленных производителей на молокопродукты стабильны с невысокими недельными темпами роста на фоне удорожания сырого молока. Средняя цена промышленных производителей на молоко 3,2% жирности установилась на уровне 39,8 руб./кг (+0,1% за неделю), на масло сливочное отечественное 82,5% жирности – 351,7 руб./кг (+0,3%), на сыры сычужные твердые отечественные – 308,0 руб./кг (без изменений за неделю).

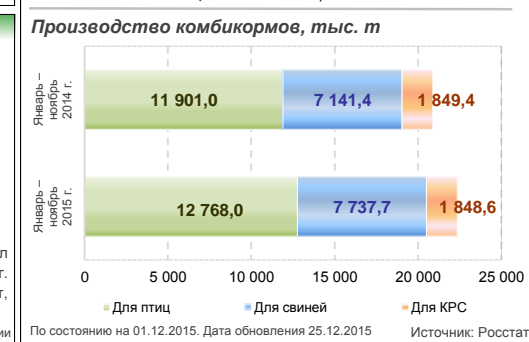
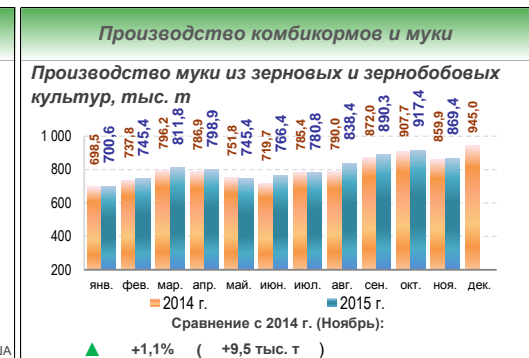
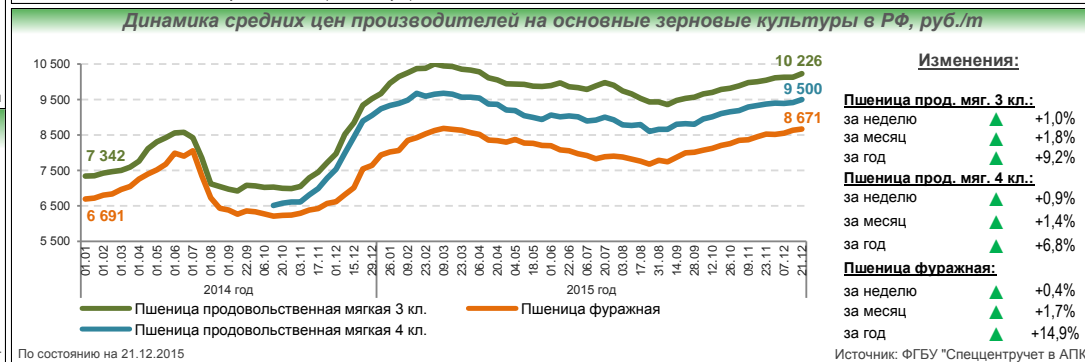
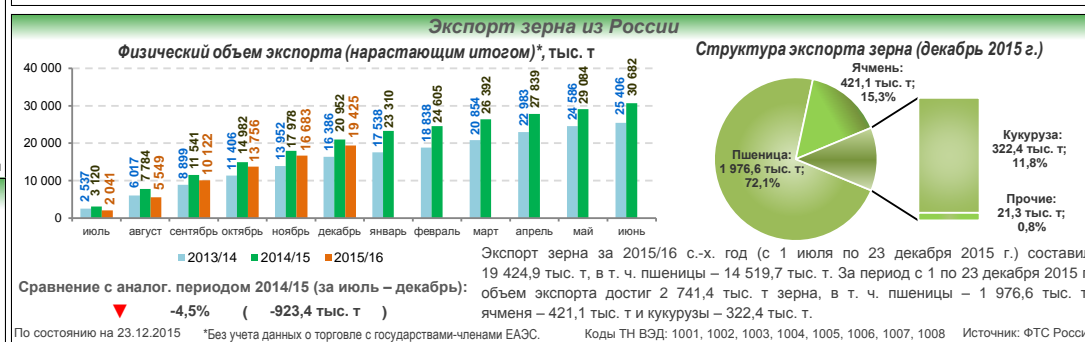
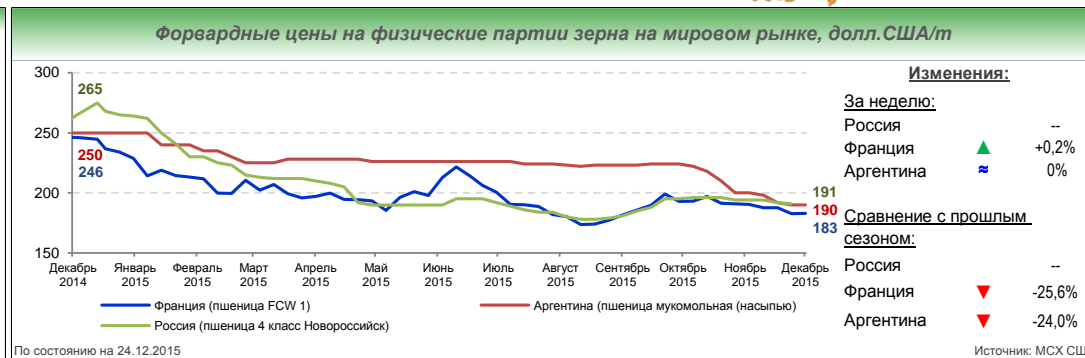
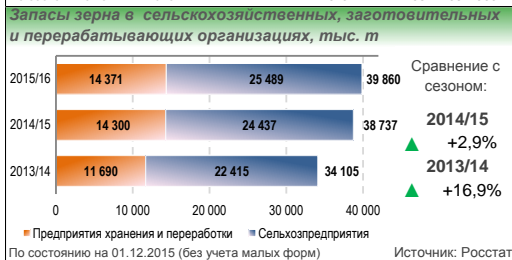
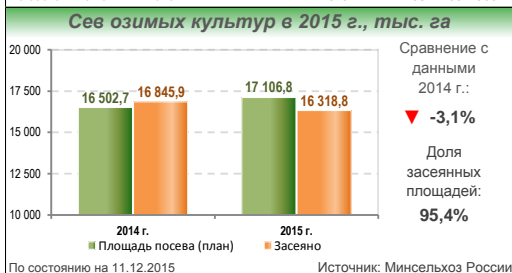
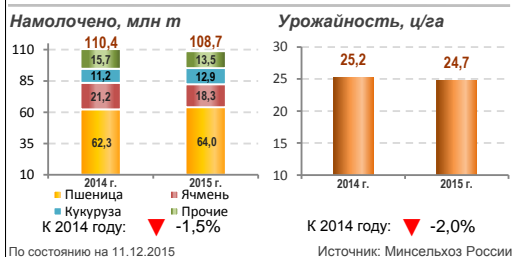
По состоянию на 21 декабря 2015 г. средняя потребительская цена на молоко 3,2% жирности составила 54,5 руб./кг (+0,1% за неделю), на масло сливочное 82,5% жирности – 444,6 руб./кг (-0,7%), на сыры сычужные твердые – 422,2 руб./кг (-1,1%).

**ПРОИЗВОДСТВО.** По данным Росстата, за январь-ноябрь 2015 г. производство молока в СХО (кроме микропредприятий) составил 13,5 млн т (+2,2% к соотв. периоду 2014 г.). Объем промышленного производства сыров и сырных продуктов за январь-ноябрь достиг 535,2 тыс. т, превысив соответствующий показатель прошлого года на 20,3%. Также выросло производство цельномолочной продукции в пересчете на молоко (на 1,4%, до 10 647,7 тыс. т), масла сливочного (на 3,6%, до 239,7 тыс. т), сметаны (на 4,7%, до 518,3 тыс. т) и творога (на 8,2%, до 378,8 тыс. т).

**ИМПОРТ.** По данным ФТС России (без учета данных о торговле с государствами-членами ЕАЭС), с 1 января по 6 декабря 2015 г. объем импорта сухого обезжиренного молока составил 4,9 тыс. т (в 3 раза меньше, чем за соотв. период 2014 г.), сухого цельного молока – 1,1 тыс. т (в 5,1 раза меньше), сыра и творога – 29,3 тыс. т (в 6,1 раза меньше), масла сливочного – 13,8 тыс. т (в 4,7 раза меньше). Совокупный объем импорта пальмового масла, используемого в перерабатывающих отраслях в качестве заменителя молочного жира, в физическом объеме составил 817,4 тыс. т (+23,5% к 2014 г.), в стоимостном выражении – 595,5 млн долл. (-1,7% к 2014 г.).



Индекс средних цен сельскохозяйственных производителей				Индекс средних цен производителей пищевой продукции				Индекс средних потребительских цен			
Наименование продукции	ноябрь 2015 года к			Наименование продукции	ноябрь 2015 года к			Наименование продукции	ноябрь 2015 года к		
	предыдущему месяцу	декабрю предыдущего года	соответствующему месяцу прошлого года		предыдущему месяцу	декабрю предыдущего года	соответствующему месяцу прошлого года		предыдущему месяцу	декабрю предыдущего года	соответствующему месяцу прошлого года
<b>Продукция и услуги сельского хозяйства и охоты</b>	▲ 102,1	▲ 107,0	▲ 111,1	<b>Пищевые продукты, включая напитки (без табака)</b>	--	--	--	<b>Продовольственные товары (без алкогольных напитков)</b>	▲ 101,3	▲ 113,0	▲ 117,2
Пшеница мягкая - всего	▲ 101,8	▲ 115,3	▲ 120,3	Мука пшеничная	▲ 102,6	▲ 108,1	▲ 122,5	Мука пшеничная, кг	▲ 100,4	▲ 111,5	▲ 117,2
Рожь продовольственная	▲ 101,0	▲ 107,2	▲ 108,0	Изделия хлебобулочные недлительного хранения	▲ 100,6	▲ 110,4	▲ 112,3	Хлеб и хлебобулочные изделия	▲ 100,7	▲ 112,3	▲ 114,5
Пшеница твердая (классная и неклассная)	≈ 100,0	▲ 122,5	▲ 129,6	Макароны	▼ 99,9	▼ 98,3	▲ 108,2	Макаронные изделия	▲ 100,7	▲ 118,9	▲ 123,5
Крупный рогатый скот (в убойном весе)	▲ 100,2	▲ 111,1	▲ 112,7	Говядина	≈ 100,0	▲ 123,5	▲ 125,0	Говядина (кроме бескостного мяса), кг	≈ 100,0	▲ 115,0	▲ 118,0
Свиньи (в убойном весе)	▼ 99,2	▲ 103,5	▲ 109,0	Свинина	▼ 95,2	▼ 97,2	▼ 99,0	Свинина (кроме бескостного мяса), кг	▼ 98,6	▼ 99,9	▲ 101,8
Птица сельскохозяйственная (в убойном весе)	▲ 100,9	▲ 101,4	▲ 101,2	Мясо домашней птицы, кроме субпродуктов	▼ 99,5	▼ 99,8	▼ 99,4	Мясо птицы	▼ 99,9	▼ 99,7	▲ 100,2
	--	--	--	Рыба мороженая без произведенной на борту рыболовецких судов	▲ 105,2	▲ 137,5	▲ 142,7	Рыба мороженая (кроме сельди)	▲ 100,9	▲ 122,3	▲ 128,8
	--	--	--	Филе рыбное мороженое без произведенного на борту рыболовецких судов	▲ 100,8	▲ 116,7	▲ 124,0	Филе рыбное мороженое	▲ 100,9	▲ 124,6	▲ 128,5
	--	--	--	Сельдь соленая	▲ 104,0	▲ 136,1	▲ 143,0	Сельдь соленая, кг	▲ 104,5	▲ 140,7	▲ 146,4
Семена подсолнечника	▲ 106,8	▲ 147,8	▲ 161,9	Масло подсолнечное	▼ 98,3	▲ 135,5	▲ 151,6	Масло подсолнечное, кг	▲ 101,8	▲ 136,0	▲ 144,6
Молоко сырое крупного рогатого скота	▲ 102,9	▲ 100,2	▲ 103,3	Молоко питьевое пастеризованное	▲ 100,7	▲ 104,4	▲ 105,7	Молоко питьевое цельное пастеризованное 2,5-3,2% жирности, л	▲ 100,9	▲ 107,5	▲ 109,1
	--	--	--	Масло сливочное	▲ 101,8	▲ 102,9	▲ 104,8	Масло сливочное, кг	▲ 101,1	▲ 109,6	▲ 111,3
	--	--	--	Сметана	▲ 100,6	▲ 108,9	▲ 110,2	Сметана, кг	▲ 101,0	▲ 110,2	▲ 112,1
	--	--	--	Творог с массовой долей жира от 4,0 % до 18,0 %	▲ 100,9	▲ 106,5	▲ 108,4	Творог жирный, кг	▲ 101,1	▲ 109,4	▲ 111,9
	--	--	--	Сыр полутвердый	▲ 102,6	▲ 107,0	▲ 113,4	Сыры сычужные твердые и мягкие, кг	▲ 101,2	▲ 106,4	▲ 111,3
	--	--	--	Сыр твердый	▲ 102,0	▲ 103,9	▲ 108,7		--	--	--
Яйца куриные	▲ 109,2	▲ 105,0	▲ 120,1		--	--	--	Яйца куриные, 10 шт.	▲ 105,5	▲ 103,1	▲ 118,1
Сахарная свекла	▲ 103,1	▲ 136,1	▲ 139,1	Сахар (кроме сахара-сырца технического, жидкого сахара и сахарной пудры)	▼ 99,0	▲ 123,1	▲ 140,6	Сахар-песок, кг	▼ 97,7	▲ 113,9	▲ 130,2
Рис необрушенный (нешелушенный)	▼ 98,6	▲ 138,8	▲ 148,1	Рис	▲ 100,1	▲ 122,0	▲ 122,1	Рис шлифованный, кг	▲ 100,1	▲ 126,7	▲ 137,3
Гречиха	▲ 108,5	▲ 145,2	▲ 186,9	Крупа гречневая	≈ 100,0	▲ 112,1	▲ 132,4	Крупа гречневая-ядрица, кг	▲ 100,8	▲ 104,7	▲ 128,1
Картофель	▼ 97,7	▼ 84,0	▼ 89,2		--	--	--	Картофель, кг	▲ 100,1	▼ 72,9	▼ 80,9
Капуста	▲ 102,2	▼ 96,9	▲ 117,9		--	--	--	Капуста белокочанная свежая, кг	▲ 109,9	▼ 81,8	▲ 107,7
Лук репчатый	▲ 101,2	▲ 105,5	▲ 109,0		--	--	--	Лук репчатый, кг	▲ 100,2	▼ 90,0	▼ 99,4
Свекла столовая	▲ 100,2	▲ 101,8	▲ 108,9		--	--	--	Свёкла столовая, кг	▼ 98,1	▼ 96,7	▲ 106,3
Морковь столовая	▼ 96,7	▲ 106,2	▲ 107,9		--	--	--	Морковь, кг	▼ 96,6	▼ 98,0	▲ 111,3
Огурцы	▲ 117,2	▼ 86,8	▲ 101,7		--	--	--	Огурцы свежие, кг	▲ 166,5	▲ 101,9	▲ 130,4
Томаты (помидоры)	▲ 105,4	▲ 111,8	▲ 116,1		--	--	--	Помидоры свежие, кг	▲ 134,1	▼ 96,6	▲ 116,6
Плоды семечковых культур	▲ 104,6	▲ 125,7	▲ 139,8		--	--	--	Яблоки, кг	▼ 98,4	▲ 112,5	▲ 123,2



### Государственные закупочные интервенции\*

Без учета Республики Крым	Цена стартовая, руб./т	Цена сред взвеш, руб./т	Объем продаж, тыс. т	Стоимость, млн руб.	
Урожай 2015 г.	Пшеница 3 кл.	10 900,0	10 860,1	670,3	7 279,2
	Пшеница 4 кл.	10 400,0	10 213,7	518,1	5 292,0
Урожай 2015 г.	Пшеница 5 кл.	8 800,0	8 717,2	90,3	787,3
	Рожь прод.	7 400,0	6 963,5	17,0	118,4
	Ячмень фураж.	7 500,0	7 465,5	20,5	153,2

По состоянию на 23 декабря 2015 г. объем биржевых сделок в рамках государственных закупочных интервенций (без учета Республики Крым) составил 1 316,3 тыс. т зерна на сумму 13 630,2 млн руб.  
 \*нарастающим итогом по состоянию на 23.12.2015. Источник: МММБ

### Комментарии

**ХОД УБОРОЧНОЙ И ПОСЕВНОЙ КАМПАНИЙ.** По данным Минсельхоза России, в 2015 г. зерновые культуры обмолочены с площади 44,0 млн га (99,1% от площади к уборке), намолочено 108,7 млн т зерна (в 2014 г. – 110,4 млн т), урожайность – 24,7 ц/га (в 2014 г. – 25,2 ц/га). По состоянию на 11 декабря сев озимых культур проведен на площади 16,3 млн га, или 95,4% к плану (в 2014 г. – 16,8 млн га на соотв. дату).

**ЦЕНЫ.** По данным ФГБУ «Спеццентрчет в АПК», на 21 декабря 2015 г. средняя цена сельхозтоваропроизводителей в РФ на реализованную пшеницу прод. мягкую 3 кл. составила 10 226 руб./т (+1,0% за неделю), на пшеницу прод. мягкую 4 кл. – 9 500 руб./т (+0,9%), на пшеницу фуражную – 8 671 руб./т (+0,4%). Цена ближайших контрактов на пшеницу по состоянию на 24 декабря 2015 года на Чикагской товарной бирже (CBOT SRV) составила 171,77 \$/т (12 184,2 руб./т по текущему курсу ЦБ РФ), снизившись за неделю на 3,4% (-2,7% в рублевом эквиваленте).

**ЭКСПОРТ.** По данным ФТС России (без учета данных о взаимной торговле с государствами-членами ЕАЭС), экспорт зерна с 1 июля по 23 декабря 2015/16 МГ составил 19,4 млн т (-4,5% к периоду с 1 июля по 23 декабря 2014/15 МГ), в т. ч. пшеницы – 14,5 млн т (-9,0%).

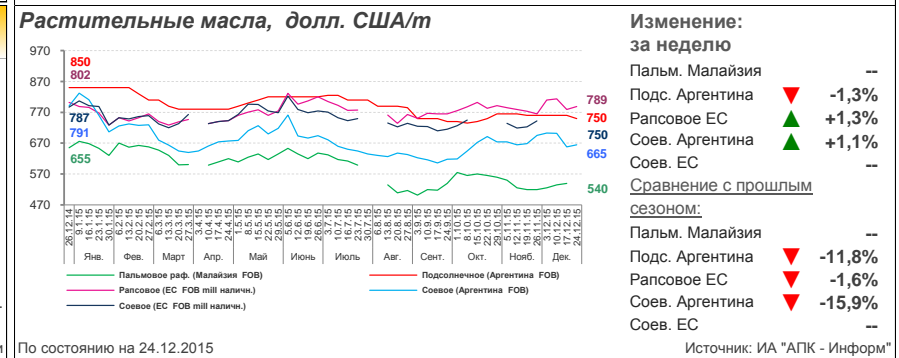
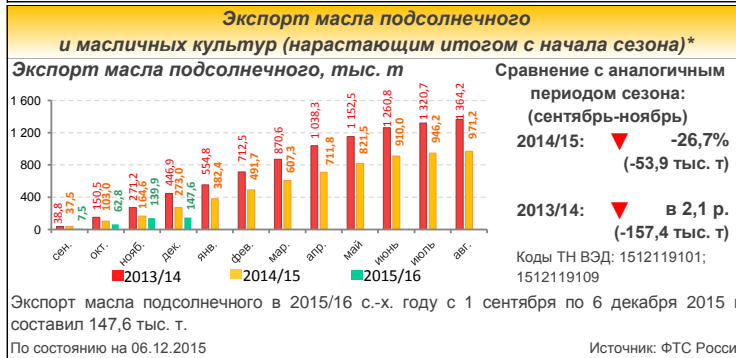
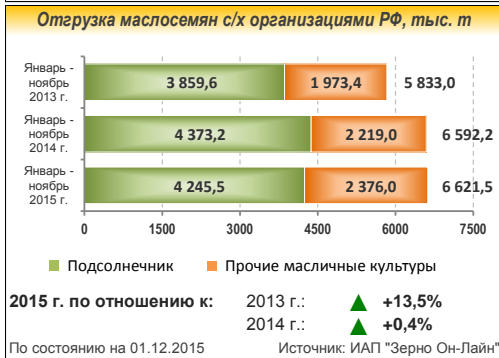
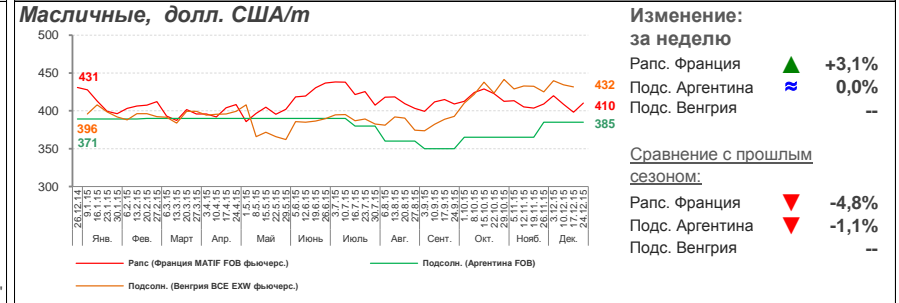
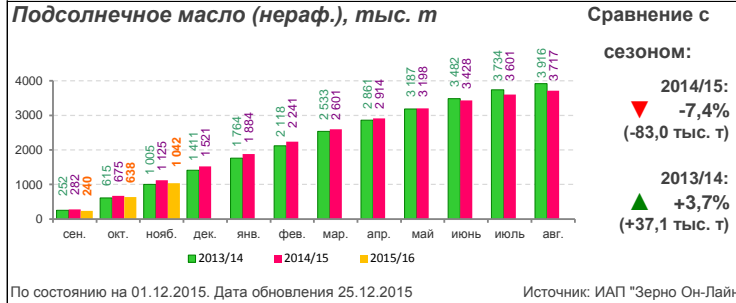
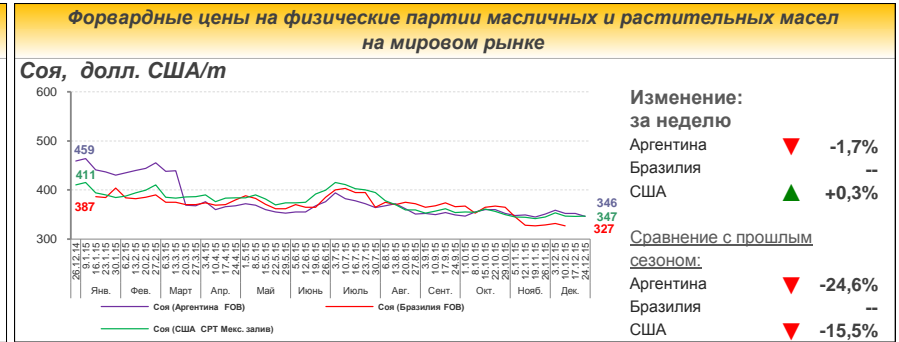
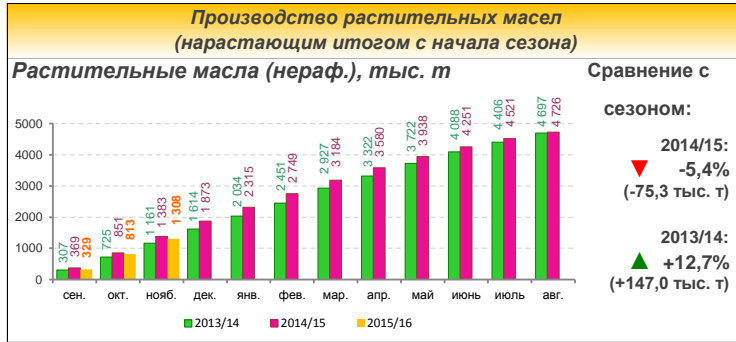
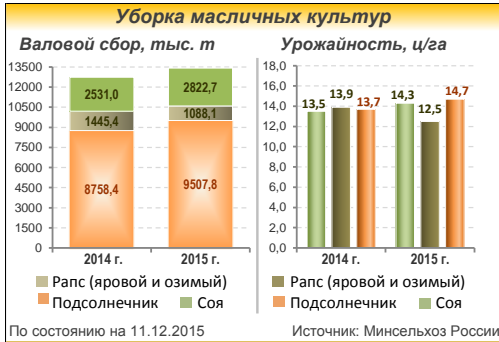
**ГОСУДАРСТВЕННЫЕ ЗАКУПОЧНЫЕ ИНТЕРВЕНЦИИ.** С 19 августа по 23 декабря 2015 г. объем биржевых сделок в рамках государственных закупочных интервенций составил 1 375,3 тыс. т зерна (без учета Республики Крым – 1 316,3 тыс. т, что в 4,5 раза больше в сравнении с соотв. периодом предыдущего сезона) на сумму 14,2 млрд руб. (без учета Республики Крым – 13,6 млрд руб., в 8,4 раза больше). На 24 декабря объем запасов зерна в ИФ (с учетом отгрузок) составил 2 478,5 тыс. т.

**ПЕРЕРАБОТКА.** По данным Росстата, за период с 1 января по 1 декабря 2015 г. объем производства комбикормов всех видов составил 22,5 млн т (+7,0% к соотв. периоду 2014 г.), муки из зерновых и зернобобовых культур – 8,9 млн т (+1,7%).

### Текущие биржевые котировки на пшеницу

Биржевые котировки	Наличный расчет	Изм. за нед. %	Фьюч. контр. МАРТ	Изм. за нед. %	Фьюч. контр. МАЙ	Изм. за нед. %	Фьюч. контр. ИЮЛЬ/СЕНТ.	Изм. за нед. %	
CBOT (SRW) США (с/х р. Чикаго, Индиана, Толедо, Огайо)	\$	153,22	▼ -1,3%	171,77	▼ -3,4%	174,35	▼ -3,4%	177,38	▼ -2,9%
	₽	10 868,4	▼ -0,6%	12 184,2	▼ -2,7%	12 366,9	▼ -2,6%	12 581,9	▼ -2,2%
MATIF (пшен. хлебопек) Франция (Руан)	\$	X	X	190,57	▲ +0,6%	195,77	▲ +0,7%	201,52	▲ +1,5%
	₽	X	X	13 517,5	▲ 1,4%	13 886,5	▲ +1,4%	14 294,4	▲ +2,3%

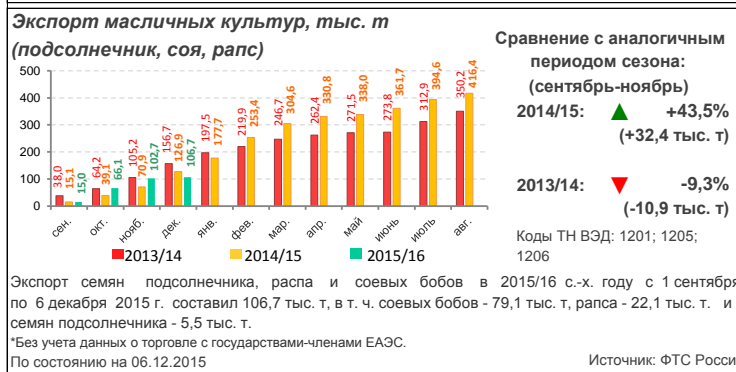
По состоянию на 24.12.2015, 1\$ по курсу ЦБ РФ = 70,9 руб. Повышение курса \$ за отчетный период +0,8% (+0,5 руб.).  
 Источник: ЧТБ (США), MATIF (Франция)



### Средние цены производителей

Регион	Цены СХ ТП на подсолнечник		Цены пром. производителей на подсолнечное масло фас.	
	руб./т	к 14.12.2015	руб./т	к 14.12.2015
РФ	22 457	0%	67 164	+0,2%
ЦФО	23 351	-0,3%	63 385	+0,8%
СЗФО	--	--	--	--
СКФО	23 557	+0,3%	68 000	0%
ЮФО	19 630	+0,4%	70 897	+0,2%
ПФО	22 341	+2,1%	64 709	+0,3%
УФО	19 750	--	70 685	-1,4%
СФО	--	--	69 340	-0,3%
КФО	--	--	--	--

По состоянию на 21.12.2015. Источник: ФГБУ "Спеццентрчет в АПК"



### Комментарии

**ХОД УБОРОЧНОЙ КАМПАНИИ.** По информации Минсельхоза России, в 2015 году подсолнечник на зерно обмолочен с площади 6,5 млн га (95,3% от площади к уборке), намолочено 9,5 млн т при урожайности 14,7 ц/га. Рапс обмолочен с площади 0,9 млн га (86,5%), намолочено 1,1 млн т при урожайности 12,5 ц/га. Соя обмолочена с площади 2,0 млн га (99,8%), намолочено 2,8 млн т при урожайности 14,3 ц/га.

**ЦЕНЫ.** По данным ФГБУ Спеццентрчет в АПК, на 21 декабря 2015 г. средняя цена сельхозпроизводителей на подсолнечник в РФ составила 22 457 руб./т (без изменений за неделю), среднероссийская отпускная цена промышленных производителей на масло подсолнечное фасованное составила 67 164 руб./т (+0,2% за неделю), что превысило соотв. уровень 2014 г. на 38,9%. Средняя розничная цена на подсолнечное масло также осталась без существенных изменений за неделю и составила 111,5 руб./кг (+0,2%).

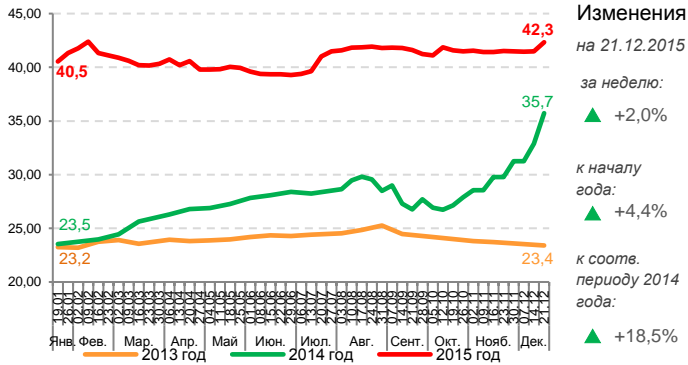
**ПЕРЕРАБОТКА МАСЛИЧНЫХ КУЛЬТУР.** По данным Росстата, в ноябре 2015 года объем производства нерафинированного растительного масла в России снизился на 7,1% (-37,6 тыс. т) по сравнению с ноябрем 2014 года и составил 494,5 тыс. т (+2,0%, или 9,7 тыс. т, к октябрю 2015 г.). Объем производства подсолнечного масла сократился на 10,2% (-45,7 тыс. т к ноябрю 2014 г.), до 403,6 тыс. т (+1,5%, или 5,8 тыс. т, к октябрю 2015 г.). За январь-ноябрь 2015г. объем производства нерафинированного растительного масла составил 4,2 млн т (-6,9% к соотв. периоду 2014 г.), нерафинированного подсолнечного масла – 3,2 млн т (-10,8%).

**ЭКСПОРТ.** По данным ФТС России (без учета данных о взаимной торговле с государствами-членами ЕАЭС), экспорт подсолнечного масла за период с 1 сентября по 6 декабря 2015 г. достиг 147,6 тыс. т (-26,7% в сравнении с соотв. периодом прошлого сезона), экспорт семян подсолнечника, рапса и сои – 106,7 тыс. т (+43,5%).



**Цены на сахар**

**Цены производителей на сахар, тыс. руб./т**



**Изменения на 21.12.2015**

за неделю: ▲ +2,0%

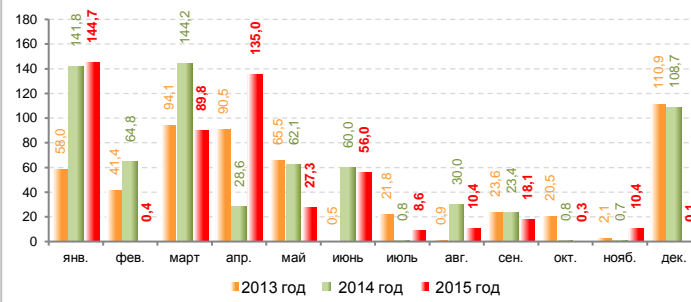
к началу года: ▲ +4,4%

к соотв. периоду 2014 года: ▲ +18,5%

Источник: ФГБУ "Спеццентрчет в АПК"

**Импорт**

**Импорт сахара-сырца тростникового, тыс. т\***



**Изменения**

в 2015 году к соответствующему периоду 2014 года

за январь – декабрь ▼ -11,9%

в декабре ▲ в 91,7 раза

Объем с начала года: 501 100,5 т (за соответствующий период 2014 года – 568 693,4 т) в т.ч. с 1 по 6 декабря 126,1 т (за соответствующий период 2014 года – 11 564,3 т)  
\*Без учета данных о взаимной торговле с государствами-членами ЕАЭС. Коды ТН ВЭД: 170113; 170114  
По состоянию на 06.12.2015

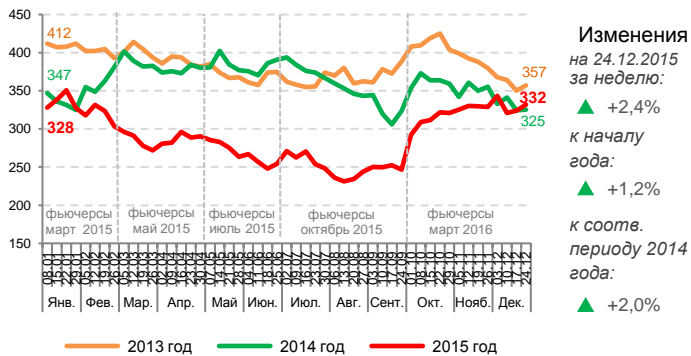
**Импорт сахара белого, тыс. т**

	2014 г.	2015 г.	Изменение, %
Январь-октябрь			
Сахар белый*, всего	348,7	290,3	▼ -16,7
в т.ч.: из Белоруссии	259,0	236,0	▼ -8,9
из прочих стран	89,7	54,3	▼ -39,5

\*Код ТН ВЭД: 170199

Источник: ФТС России, Белстат

**Биржевые цены на сахар-сырец (ICE, Нью-Йорк), FOB, \$/т**



**Изменения на 24.12.2015**

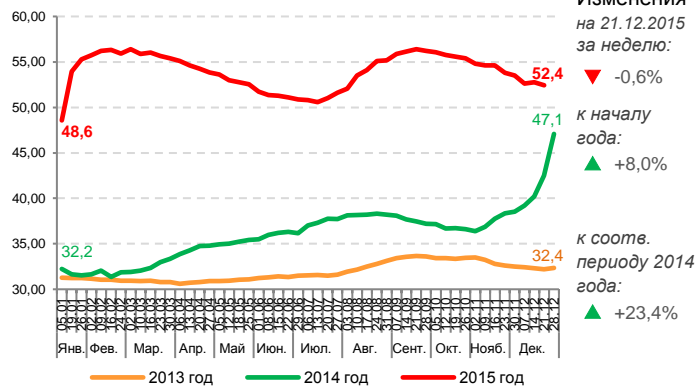
за неделю: ▲ +2,4%

к началу года: ▲ +1,2%

к соотв. периоду 2014 года: ▲ +2,0%

Источник: NYSE: ICE

**Потребительские цены на сахар в среднем по региональным центрам субъектов РФ, руб./кг**



**Изменения на 21.12.2015**

за неделю: ▼ -0,6%

к началу года: ▲ +8,0%

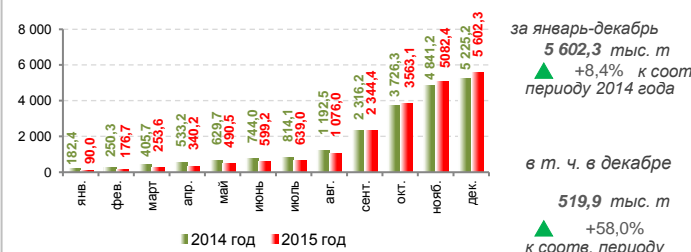
к соотв. периоду 2014 года: ▲ +23,4%

\*Выборка товаров в 2015 году была пересмотрена по результатам анализа текущего спроса и предложения и может отличаться от выборки 2014 и 2013 годов

Источник: ФГБУ "Спеццентрчет в АПК"

**Производство сахара в России**

**Производство сахара нарастающим итогом с начала года\*, тыс. т**



за январь-декабрь 5 602,3 тыс. т  
▲ +8,4% к соотв. периоду 2014 года

в т.ч. в декабре 519,9 тыс. т  
▲ +58,0% к соотв. периоду 2014 года

\*январь-ноябрь по данным Росстата  
декабрь 2015 г. – оперативные данные Союзроссахара

**Производство сахара, тыс. т**

	2014 год	2015 год	Изменение, %
январь-ноябрь			
Сахар-песок, в т.ч.:			
– сахар белый свекловичный	4 209,5	4 488,9	▲ +6,6
– сахар белый тростниковый	631,7	593,6	▼ -6,0
<b>Оперативная информация о переработке сахарной свеклы и выработке сахара</b>			
декабрь**			
Переработано сахарной свеклы	2 189,4	3 449,3	▲ +57,5
Выработано сахара из сахарной свеклы	329,1	519,9	▲ +58,0

\*\*по состоянию на 21.12.2015

Источник: Росстат, СОЮЗРОССАХАР

**Комментарий**

**ХОД УБОРОЧНОЙ КАМПАНИИ.** По данным Минсельхоза России, на 11 декабря сахарная свекла выкопана с площади 996,1 тыс. га, или 98,1% от площади к уборке (на соответствующую дату 2014 г. – 897,4 тыс. га), накопано 37,8 млн т (в 2014 г. – 33,2 млн т), урожайность – 379,6 ц/га (в 2014 г. – 370,3 ц/га).

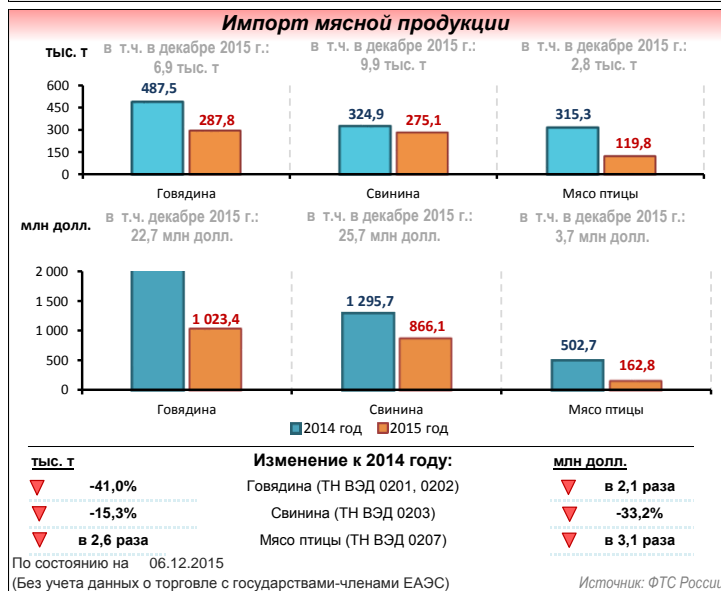
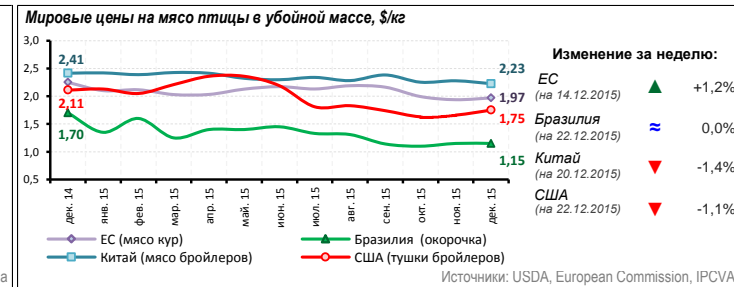
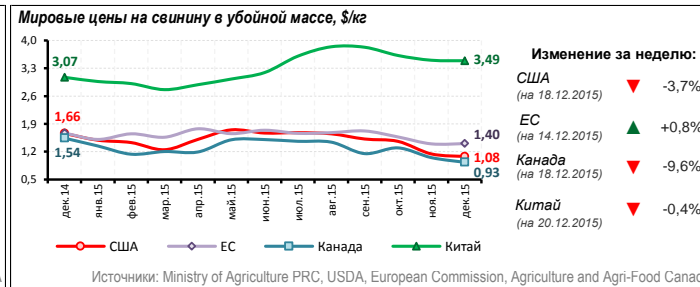
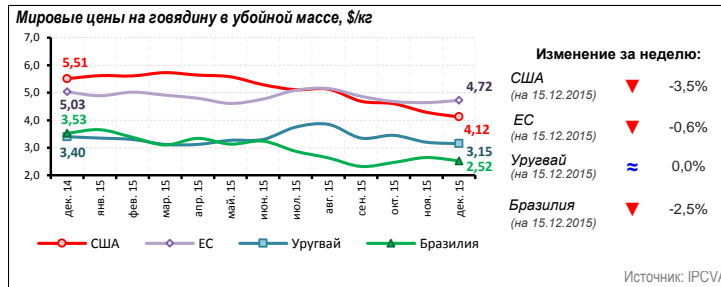
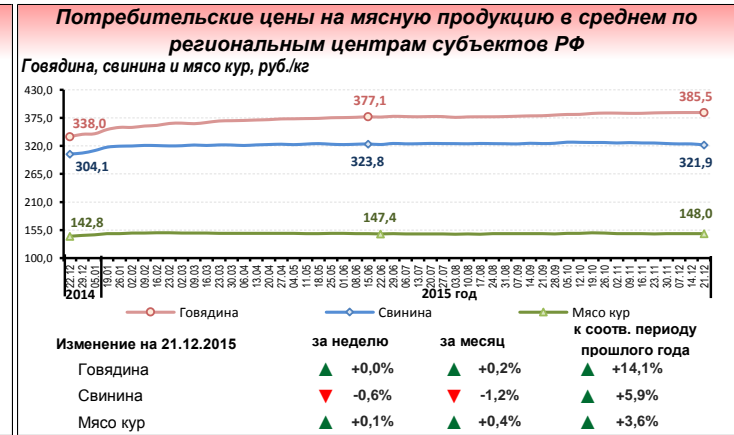
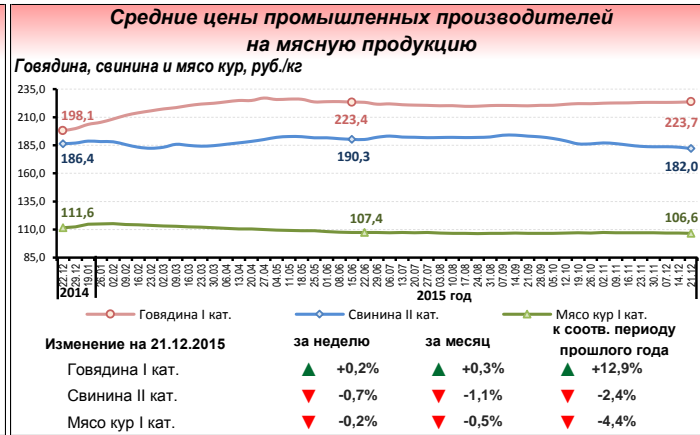
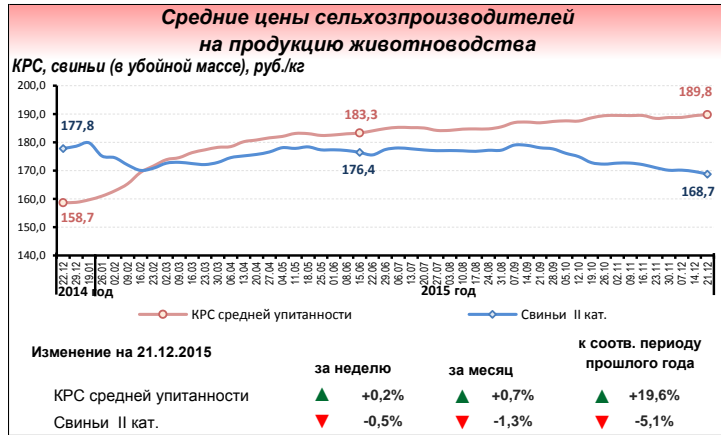
**ПРОИЗВОДСТВО.** Объемы производства сахара в 2015 году в России опережают соответствующие прошлогодние показатели на 8,4% за период с 1 января по 21 декабря произведено около 5,6 млн т. По данным Росстата, за январь-ноябрь 2015 года произведено 5,1 млн т сахара-песка (на 5,0% больше, чем за соответствующий период прошлого года), в том числе сахара белого свекловичного – 4,5 млн т (+6,6%), сахара белого тростникового – 0,6 млн т (-6,0%). По оперативным данным Союзроссахара, с 1 августа по 21 декабря 2015 г. на сахарных заводах России заготовлено 34,0 млн т (за соответствующий период прошлого года – 29,7 млн т) сахарной свеклы урожая этого года, из них переработано 32,7 млн т (+13,4%). В декабре произведено 0,5 млн т сахара (+58,0% к соотв. периоду 2014 года).

**ИМПОРТ.** По данным ФТС России (без учета данных о торговле с государствами-членами ЕАЭС), с 1 января по 6 декабря 2015 г. импортировано 501,0 тыс. т тростниково сахара-сырца, что на 11,9% меньше объемов за соответствующий период 2014 г. Средняя цена импортированного сырья (отношение общей стоимости к объему ввоза за указанный период) составила 374,3 \$/т, что на 49,0 \$/т меньше чем за соответствующий период прошлого года. Объем импорта белого сахара за январь-октябрь 2015 года составил 290,3 тыс. т (-16,7% к январю-октябрю 2014 года), в том числе из Белоруссии – 236,0 тыс. т, или 81,3% от общего объема (-8,9% к январю-октябрю 2014 года).

**ЦЕНЫ.** Цена промышленных производителей на сахар-песок в среднем по России на 21 декабря увеличилась на 2,0% и составила 42,3 тыс. руб./т. Текущий уровень цен на сахар-песок превышает уровень цен соответствующего периода 2014 года (35,7 тыс. руб./т).

Средняя потребительская цена на сахар-песок к 21 декабря 2015 года снизилась за неделю на 0,5%, до 52,4 руб./кг (+23,4% к соотв. периоду прошлого года).

Средняя цена контракта на сахар-сырец с поставкой в марте 2016 года на Нью-Йоркской товарно-сырьевой бирже (NYSE: ICE) выросла за неделю на 2,4% и по состоянию на 24 декабря составила 332,0 \$/т (23,6 руб./кг по курсу ЦБ 70,9 руб./\$). Ввозная пошлина на сахар-сырец в декабре составила 240 \$/т (17,0 руб./кг).



### Производство

Показатель	2014 год	2015 год	Изменения
<b>Производственные показатели (по сельскохозяйственным крупным, средним и малым)</b>			
<b>Поголовье скота и птицы, тыс. голов</b>			
крупного рогатого скота, в т.ч.:	8 549,3	8 396,6	▼ -1,8%
коров	3 425,7	3 358,2	▼ -2,0%
свиней	15 780,4	17 656,7	▲ +11,9%
овец и коз	4 465,6	4 353,1	▼ -2,5%
птицы	428 604,2	445 066,7	▲ +3,8%
<b>Произведено скота и птицы на убой с начала года (в живой массе), тыс. т</b>			
Всего скота и птицы:	8 003,9	8 613,1	▲ +7,6%
<b>В том числе:</b>			
крупного рогатого скота	808,0	804,5	▼ -0,4%
свиней	2 565,8	2 786,6	▲ +8,6%
овец и коз	28,1	25,6	▼ -8,9%
птицы	4 584,4	4 980,7	▲ +8,6%
других видов скота	17,6	15,7	▼ -10,8%

По состоянию на 01.12.2015  
Источник: Росстат

### Комментарий

**ЦЕНЫ.** По данным ФГБУ «Спеццентр» в АПК», по состоянию на 21 декабря 2015 г. средняя цена сельхозпроизводителей на КРС средней упитанности (в убойной массе) составила 189,8 руб./кг (+0,2% за неделю), свиней II категории – 168,7 руб./кг (-0,5%).

Средняя цена промышленных производителей на говядину I категории составила 223,7 руб./кг (+0,2% за неделю), свинину II категории – 182,0 руб./кг (-0,7%), мясо кур I категории – 106,6 руб./кг (-0,2%).

Средняя потребительская цена на говядину отеч. установилась на уровне 385,5 руб./кг (без изменений за неделю), на свинину отеч. – 321,9 руб./кг (-0,6%), на мясо кур отеч. – 148,0 руб./кг (+0,1%).

**ПРОИЗВОДСТВО.** За январь-ноябрь 2015 г. в сельскохозяйственных организациях страны (кроме микропредприятий) скота и птицы на убой (в живой массе) произведено на 7,6%, или на 609,2 тыс. т, больше, чем за соответствующий период 2014 г. Прирост обеспечен за счет увеличения объема производства свиней на убой на 8,6% (до 2 786,6 тыс. т), птицы – на 8,6% (до 4 980,7 тыс. т). При этом производство КРС на убой за этот период сократилось на 0,4%, или 3,5 тыс. т (до 804,5 тыс. т).

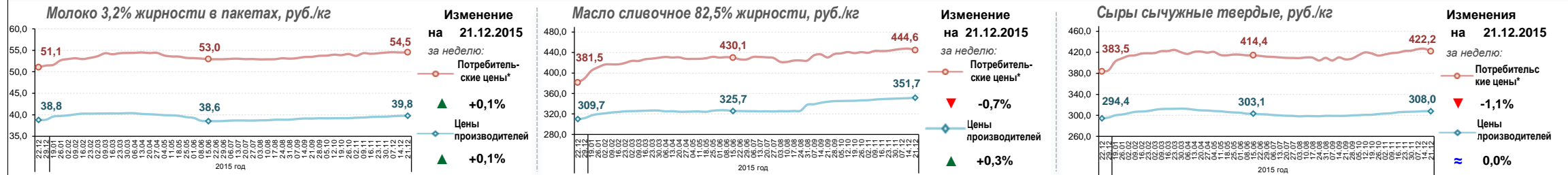
За 11 месяцев 2015 г. объем промышленного производства говядины (включая субпродукты), составил 244,0 тыс. т (+16,1% к соответствующему периоду 2014 г.), свинины (включая субпродукты) – 1 767,4 тыс. т (+17,1%), колбасных изделий – 2 228,3 тыс. т (-3,9%).

**ИМПОРТ.** По данным ФТС России (без учета данных о торговле с государствами-членами ЕАЭС), с 1 января по 6 декабря 2015 г. объем импорта говядины, свинины и мяса птицы (включая субпродукты) в физическом объеме составил 682,7 тыс. т (-39,5% по сравнению с 2014 г.) в т.ч. говядины охлажденной и замороженной – 287,8 тыс. т (-41,0%), свинины – 275,1 тыс. т (-15,3%), мяса птицы – 119,8 тыс. т (в 2,6 раза меньше). Импорт говядины, свинины и мяса птицы (включая субпродукты) в стоимостном выражении составил 2 052,3 млн долл. (-47,4% к соответствующему периоду 2014 г.).





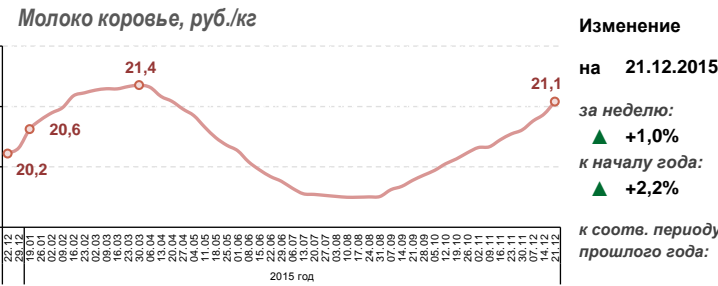
**Средние цены производства и потребительские цены на молочную продукцию**



\*в среднем по региональным центрам субъектов Российской Федерации. Выборка в 2015 г. была пересмотрена по результатам анализа текущего спроса и предложения и может отличаться от выборки 2014 г.

Источник: ФГБУ "Спеццентр учет в АПК"

**Цена сельхозтоваропроизводителей на сырое молоко**



**Средние цены по федеральным округам, руб./кг**

Территория	Средняя цена	Изменение за месяц	Изменение к 2014 году
Российская Федерация	21,1	▲ +2,6%	▲ +4,3%
Центральный ФО	21,2	▲ +3,5%	▲ +5,4%
Северо-Западный ФО	22,5	▲ +1,0%	▼ -2,6%
Южный ФО	21,3	▲ +1,3%	▲ +3,6%
Северо-Кавказский ФО	21,1	▲ +3,5%	▲ +5,6%
Крымский ФО	23,2	▼ -0,6%	▲ +0,7%
Приволжский ФО	20,2	▲ +3,2%	▼ -1,3%
Уральский ФО	19,6	▲ +1,4%	▲ +5,4%
Сибирский ФО	20,4	▲ +3,1%	▲ +5,1%
Дальневосточный ФО	30,3	▼ -1,3%	▲ +12,3%

Источник: ФГБУ "Спеццентр учет в АПК"

**Производство**

Территория	Производство молока в СХО крупных, средних и малых, тыс. т		Изменение, +/-	Доли в РФ	Поголовье коров в СХО на 1 декабря 2015 г., тыс. голов
	январь-ноябрь 2014 год	январь-ноябрь 2015 год			
Российская Федерация	13 193,7	13 487,9	+2,2%	100,0%	3 358,2
Центральный ФО	3 400,2	3 512,8	+3,3%	26,0%	858,6
Северо-Западный ФО	1 285,5	1 353,2	+5,3%	10,0%	246,6
Южный ФО	899,7	923,1	+2,6%	6,8%	239,6
Северо-Кавказский ФО	328,9	323,6	-1,6%	2,4%	145,8
Приволжский ФО	4 218,8	4 322,2	+2,5%	32,0%	1 042,0
Уральский ФО	916,2	912,8	-0,4%	6,8%	197,3
Сибирский ФО	1 995,1	1 984,8	-0,5%	14,7%	575,0
Дальневосточный ФО	131,3	137,6	+4,8%	1,0%	48,8
Крымский ФО	18,0	17,6	-2,2%	0,1%	4,5

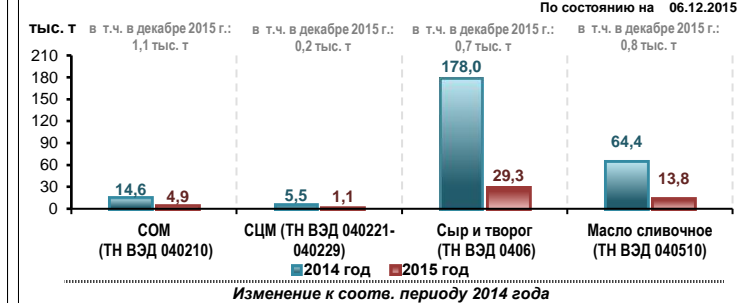
**Производство молочной продукции (с начала года по 1 декабря), тыс. т**

Производственные показатели	2014 год	2015 год	Изменение
Сыры и продукты сырные	444,9	535,2	▲ +20,3%
Масло сливочное	231,4	239,7	▲ +3,6%
Цельномолочная продукция (в пересчете на молоко)	10 504,0	10 647,7	▲ +1,4%
- молоко жидкое обработанное	4 875,4	4 917,1	▲ +0,9%
- кефир (без пищевых продуктов и добавок)	878,3	878,4	≈ 0,0%
- сметана (с массовой долей жира более 10%)	495,0	518,3	▲ +4,7%
- творог	350,3	378,8	▲ +8,2%
Молоко в твердых формах	141,3	120,1	▼ -15,0%

По состоянию на 01.12.2015

Источник: Росстат

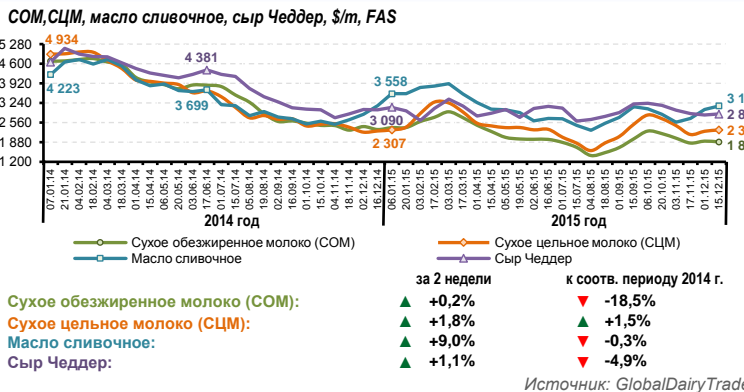
**Импорт молочной продукции (с начала года), тыс. т**



	январь-октябрь 2014 год	2015 год	Изменение
Молоко и сливки негущенные (0401)	326,4	270,4	-17,1%
из Республики Беларусь	263,0	263,0	0,0%
Молоко и сливки сухие или сгущ. (0402)	158,8	188,9	+18,9%
из Республики Беларусь	138,0	183,0	+32,6%
Кисломолочная продукция (0403)	88,2	72,2	-18,1%
из Республики Беларусь	65,7	68,7	+4,6%
Масло слив., молоч. жиры, пасты (0405)	134,5	89,9	-33,2%
из Республики Беларусь	53,5	73,1	+36,6%
Сыры и творог (0406)	302,0	178,5	-40,9%
из Республики Беларусь	130,0	147,0	+13,1%

Источник: ФТС России, Белстат, ЕЭК

**Мировые цены на молокопродукты**



Источник: GlobalDairyTrade

**Комментарий**

**ЦЕНЫ.** На молочном рынке основное влияние на цены оказывает фактор сезонности. По данным ФГБУ «Спеццентр учет в АПК», на 21 декабря 2015 г. в России средняя цена сельхозпроизводителей на реализованное молоко коровье составила 21,1 руб./кг (+1,0% за неделю), что на 4,3% выше уровня цен на 22 декабря 2014 г. Цены промышленных производителей на молокопродукты стабильны с невысокими недельными темпами роста на фоне удорожания сырого молока. Средняя цена промышленных производителей на молоко 3,2% жирности установилась на уровне 39,8 руб./кг (+0,1% за неделю), на масло сливочное отечественное 82,5% жирности – 351,7 руб./кг (+0,3%), на сыры сычужные твердые отечественные – 308,0 руб./кг (без изменений за неделю).

По состоянию на 21 декабря 2015 г. средняя потребительская цена на молоко 3,2% жирности составила 54,5 руб./кг (+0,1% за неделю), на масло сливочное 82,5% жирности – 444,6 руб./кг (-0,7%), на сыры сычужные твердые – 422,2 руб./кг (-1,1%).

**ПРОИЗВОДСТВО.** По данным Росстата, за январь-ноябрь 2015 г. производство молока в СХО (кроме микропредприятий) составило 13,5 млн т (+2,2% к соотв. периоду 2014 г.). Объем промышленного производства сыров и сырных продуктов за январь-ноябрь достиг 535,2 тыс. т, превысив соответствующий показатель прошлого года на 20,3%. Также выросло производство цельномолочной продукции в пересчете на молоко (на 1,4%, до 10 647,7 тыс. т), масла сливочного (на 3,6%, до 239,7 тыс. т), сметаны (на 4,7%, до 518,3 тыс. т) и творога (на 8,2%, до 378,8 тыс. т).

**ИМПОРТ.** По данным ФТС России (без учета данных о торговле с государствами-членами ЕАЭС), с 1 января по 6 декабря 2015 г. объем импорта сухого обезжиренного молока составил 4,9 тыс. т (в 3 раза меньше, чем за соотв. период 2014 г.), сухого цельного молока – 1,1 тыс. т (в 5,1 раза меньше), сыра и творога – 29,3 тыс. т (в 6,1 раза меньше), масла сливочного – 13,8 тыс. т (в 4,7 раза меньше). Совокупный объем импорта пальмового масла, используемого в перерабатывающих отраслях в качестве заменителя молочного жира, в физическом объеме составил 817,4 тыс. т (+23,5% к 2014 г.), в стоимостном выражении – 595,5 млн долл. (-1,7% к 2014 г.).



ФГБУ «Спеццентр учета в АПК» не несет ответственность за абсолютную полноту и достоверность анализируемой информации из указанных источников. Характер данного документа является исключительно информационным. При принятии решения об инвестировании в те или иные финансовые инструменты необходимо проводить более полный анализ предметной области и хорошо разбираться в вопросах оценки соответствующих преимуществ и рисков.

При использовании материалов информационно-аналитического обзора и данных ценовой статистики обязательна ссылка на источник: Минсельхоз России – ФГБУ «Спеццентр учета в АПК».

## КОНТАКТЫ

### Центральный офис

**Тел.:** + 7 (495) 917-50-42  
**Факс:** + 7 (495) 917-53-80  
**Адрес:** 105120, Москва,  
ул. Нижняя Сыромятническая,  
д. 1/4, стр. 1  
**Skype:** agroinformer, spcu.ru, specagro.ru  
**E-mail:** info@specagro.ru  
**Web:** www.specagro.ru

Россия, 107139, Москва, Орликов пер. 1/11



### Центральный филиал по рыночной информации

**Тел.:** + 7 (495) 917-50-42  
**Факс:** + 7 (495) 917-53-80  
**Адрес:** 107139, Москва,  
Орликов пер., 1/11, стр. 1