



МИНИСТЕРСТВО СЕЛЬСКОГО ХОЗЯЙСТВА РОССИЙСКОЙ ФЕДЕРАЦИИ

Департамент экономики и государственной поддержки АПК

Федеральное государственное бюджетное учреждение

«Специализированный центр учета в агропромышленном комплексе»

Еженедельный информационно-аналитический обзор

№49

16.12.2014

Сводный обзор конъюнктуры аграрного рынка России

▶ ЗЕРНОВЫЕ КУЛЬТУРЫ И ПРОДУКТЫ ИХ ПЕРЕРАБОТКИ

▶ МАСЛИЧНЫЕ КУЛЬТУРЫ И ПРОДУКТЫ ИХ ПЕРЕРАБОТКИ

▶ МОЛОКО И МОЛОЧНАЯ ПРОДУКЦИЯ

▶ МЯСО И МЯСНАЯ ПРОДУКЦИЯ

▶ САХАР

▶ ЭНЕРГОРЕСУРСЫ

▶ ДИЗЕЛЬНОЕ ТОПЛИВО



В подготовке выпуска использованы официальные материалы Министерства сельского хозяйства РФ, Федеральной таможенной службы, Федеральной службы государственной статистики, ценового мониторинга ФГБУ «Спеццентр учет в АПК» и другие отраслевые источники.

Информационно-аналитический обзор выходит еженедельно, по вторникам.

Тел.: +7 (495) 917 – 50 – 42 info@specagro.ru www.specagro.ru



По информации Минсельхоза России, на 12 декабря 2014 г. зерновые культуры обмолочены с площади 43,9 млн га (100,0% к уборочной площади), намолочено 110,8 млн т зерна в первоначально оприходованном весе при урожайности 25,2 ц/га. На аналогичную дату 2013 г. обмолочено 42,2 млн га зерновых, намолочено 95,8 млн т в первоначально оприходованном весе при урожайности 22,7 ц/га. На 12 декабря т. г. озимые зерновые культуры посеяны на площади 16,8 млн га (102,1% от плана), что на 1,7 млн га больше, чем в 2013 г.

По данным ФТС России (без учета данных о торговле с республиками Беларусь и Казахстан), объем экспорта зерна с 1 июля по 7 декабря 2014/15 МГ составил 18 718,7 тыс. т, что на 29,4% больше, чем за аналогичный период прошлого сезона, в т. ч. пшеницы – 14 957,2 тыс. т (+32,4% к 2013 г.). По сравнению с аналогичным периодом 2013 г. объем экспорта увеличился на 44,1%, в т.ч. пшеницы – в 2,1 раза, ячменя – на 37,8%. При этом объем экспорта кукурузы снизился в 3,7 раза. С 1 по 7 декабря 2014 г. на территорию РФ было ввезено 738,2 тыс. т зерна, в т. ч. пшеницы – 572,9 тыс. т, ячменя – 108,9 тыс. т, кукурузы – 38,1 тыс. т.

С 30 сентября по 10 декабря 2014 г. объем биржевых сделок в рамках государственных закупочных интервенций на ЗАО «Национальная товарная биржа» достиг уровня 279,7 тыс. т зерна на сумму 1 515,3 млн руб. (без учета Республики Крым). Средневзвешенные цены составили: на пшеницу мягкую 3 кл. – 6 400,0 руб./т, пшеницу мягкую 4 кл. – 6 345,1 руб./т, пшеницу 5 кл. – 6 006,2 руб./т, рожь 3 кл. – 5 053,6 руб./т и ячмень фуражный – 5 148,8 руб./т.

В декабре USDA увеличил прогноз мирового производства пшеницы в 2014/15 МГ на 2,3 млн т (до 722,2 млн т), что на 7,4 млн т больше урожая 2013/14 сезона, в т.ч. в Канаде – до 29,3 млн т (+1,8 млн т) и в Казахстане – до 12,5 млн т (+0,5 млн т). Прогноз объема мирового рынка пшеницы в 2014/15 МГ увеличен относительно ноябрьской оценки на 3,1 млн т (до 158,4 млн т), что на 3,7 млн т меньше уровня предыдущего сезона. При этом повышена оценка объемов импорта указанного товара Ираном (+1,0 млн т), Египтом (+0,5 млн т), Бангладеш (+0,3 млн т) и США (+0,3 млн т). В свою очередь, ожидается увеличение объемов экспорта пшеницы странами ЕС (+1,0 млн т), Канадой (+0,5 млн т), Казахстаном (+0,5 млн т), Турцией (+0,6 млн т), Украиной (+0,3 млн т) и Ираном (+0,2 млн т). Уменьшен прогноз объема экспорта пшеницы для России на 0,5 млн т (до 22,0 млн т). Оценка мирового потребления пшеницы в текущем сезоне уменьшена относительно предыдущей оценки на 0,1 млн т (до 712,6 млн т). Мировые запасы данного продукта к концу сезона 2014/15 ожидаются в объеме 194,9 млн т, что на 2,0 млн т больше ноябрьской оценки и на 9,6 млн т – данного показателя за прошлый сезон.



По информации Минсельхоза России, на 12 декабря 2014 г. подсолнечник на зерно убран с площади 6,4 млн га (95,5% к уборочной площади), валовой сбор составил 8,8 млн т (в 2013 г. – 9,8 млн т) при урожайности 13,7 ц/га (в 2013 г. – 15,3 ц/га). Соя обмолочена с площади 1,9 млн га (100,0% к площади уборки), намолочено 2,6 млн т (в 2013 г. – 1,5 млн т) при урожайности 13,7 ц/га (в 2013 г. – 13,2 ц/га). Рапс обмолочен с площади 1,0 млн га (93,7% к площади уборки), намолочено 1,4 млн т (в 2013 г. – 1,3 млн т) при урожайности 13,9 ц/га (в 2013 г. – 12,3 ц/га).

По данным ФТС России (без учета данных о торговле с республиками Беларусь и Казахстан), объем экспорта подсолнечного масла (коды ТН ВЭД: 1512119101; 1512119109) с 1 сентября по 7 декабря 2014 г. составил 201,4 тыс. т, что на 34,0% меньше по сравнению с аналогичным периодом 2013 г.. Объем экспорта подсолнечного масла с 1 по 7 декабря достиг уровня 36,9 тыс. т (+9,0%). В свою очередь, объем импорта подсолнечного масла за тот же период составил 101,6 т.

В декабре USDA повысило прогноз мирового производства масличных культур в 2014/15 МГ по сравнению с предыдущей оценкой на 1,8 млн т (до 530,7 млн т), что на 25,1 млн т больше аналогичного показателя предыдущего сезона. Объем производства растительных масел оценивается в 176,4 млн т, что на 0,5 млн т ниже ноябрьской оценки и на 6,9 млн т больше данного показателя за 2013/14 МГ. Увеличен прогноз мирового производства сои на 0,7 млн т (до 312,8 млн т) относительно ноябрьской оценки. По сравнению с сезоном 2013/14 МГ прогнозируемый объем производства сои вырос на 27,5 млн т в основном за счет увеличения урожая данной культуры в Парагвае (8,5 млн т) и в Канаде (6,1 млн т). Рост объема экспорта сои из США позволил повысить оценку объема мирового рынка до 135,3 млн т. К концу текущего сезона мировые запасы соевых бобов ожидаются в объеме 89,9 млн т (+23,4 млн т к сезону 2013/14 МГ). Предполагается увеличение относительно ноябрьской оценки мирового объема производства подсолнечника на 0,1 млн т (до 39,9 млн т), что на 3,0 млн т меньше рекордного урожая прошлого сезона. Повышен прогноз урожая для стран ЕС (+0,8 млн т). Неизменной осталась оценка для России (9,0 млн т) и Украины (10,0 млн т). Объем производства рапса в сезоне 2014/15 МГ оценивается в 71,9 млн т, что на 1,2 млн т выше предыдущей оценки на 0,8 млн т больше урожая 2013/14 сезона.



По данным ФГБУ «Спеццентручета в АПК», на 16 ноября 2014 года на внутреннем рынке РФ средняя цена закупки у сельхозтоваропроизводителей сырого коровьего молока составила 20,6 руб./кг (+1,5% за две недели). Средняя цена реализации в крупнейших регионах-производителях (Республики Татарстан, Башкортостан, Дагестан, Алтайский и Краснодарский края, Ростовская, Саратовская, Оренбургская и Воронежская области, Удмуртская Республика) молока коровьего сырого установилась на уровне 19,4 руб./кг (+2,3% за неделю).

Средние цены производства молочной продукции достигли следующих значений: на молоко коровье разливное – 29,0 руб./л (+0,2% за две недели), на масло сливочное отечественное – 299,7 руб./кг (+0,6%), на сыры сычужные твердые отечественные – 271,4 руб./кг (+1,8%).

Средние потребительские цены на молочную продукцию на 16 ноября установились на уровне: молоко коровье – 36,7 руб./л (-0,3% за 2 недели), масло сливочное – 332,7 руб./кг (+0,4%), сыры сычужные твердые – 331,1 руб./кг (+1,6%).

По данным ФТС России (без учета данных о торговле с республиками Беларусь и Казахстан), с начала года по 7 декабря 2014 г. на территорию страны было ввезено 50,2 тыс. т молока и сливок (ТН ВЭД 0401, 0402), что на 37,6% меньше, чем за аналогичный период 2013 г. Совокупный объем импортированного сыра и творога (ТН ВЭД 0406) за данный период достиг 178,0 тыс. т (-41,8% к аналогичному показателю 2013 г.), масла сливочного (ТН ВЭД 040510) – 64,4 тыс. т (-4,5%), молочной сыворотки (ТН ВЭД 040410) – 20,5 тыс. т (-36,3%). Общий объем указанных товаров в стоимостном выражении составил 1 429,6 млн долл., в т. ч. молока и сливок – 146,5 млн долл. (-38,8% к аналогичному периоду 2013 г.), сыра и творога – 938,5 млн долл. (-39,0%), масла сливочного – 311,2 млн долл. (+3,0%), молочной сыворотки – 33,4 млн долл. (-34,8%).

По информации Чикагской товарной биржи (СМЕ), на 12.12.2014 средняя цена по фьючерсам на поставки в декабре сухого обезжиренного молока (Nonfat Dry Milk) установилась на уровне 2 844 долл./т (-1,1% за неделю), масла сливочного (Cash Settled Butter) – 4 161 долл./т (-0,9%), сыров (Cash Settled Cheese) – 3 825 долл./т (+0,9%).

МЯСО

По данным ФГБУ «Спеццентр учета в АПК», на 16 ноября 2014 г. в РФ средние цены реализации на скот и птицу (в убойной массе) составили: на КРС средней упитанности – 164,8 руб./кг (+1,6% за 2 недели), на свиней II категории – 172,1 руб./кг (-3,5%), на кур – 104,7 руб./кг (+1,4%). По сравнению с аналогичной датой 2013 г. средние цены реализации увеличились на 16,0%, 26,7% и 24,3% соответственно.

По состоянию на 16 ноября 2014 г. средняя цена производства на говядину I категории составила 203,3 руб./кг (+0,6% за 2 недели; +8,3% к 16.11.2013 г.), свинину II категории – 186,8 руб./кг (-3,7% за 2 недели; +20,6% к 16.11.2013 г.), мясо кур I категории – 112,0 руб./кг (+0,1% за 2 недели; +28,4% к 16.11.2013 г.). Потребительские цены на говядину I категории установились на уровне 304,7 руб./кг (+0,9% за 2 недели; +13,2% к 16.11.2013), свинину II категории – 288,3 руб./кг (без значительных изменений за 2 недели; +23,9% к 16.11.2013), мясо кур I категории – 140,8 руб./кг (+1,2% за 2 недели; +25,3% к 16.11.2013). По сведениям ФТС России (без учета данных о торговле с республиками Беларусь и Казахстан), с начала года по 7 декабря суммарный объем ввезенного на территорию страны мяса и пищевых мясных субпродуктов (ТН ВЭД 02) составил 1 314,3 тыс. т (-32,6% к аналогичному показателю 2013 г.) на сумму 4 352,1 млн долл. (-23,2%). За указанный период на территорию РФ было ввезено 487,3 тыс. т говядины, что на 5,5% меньше аналогичного показателя в 2013 г. В свою очередь, объем импорта свинины (ТН ВЭД 0203) за тот же период составил 324,9 тыс. т (-42,8% к 2013 г.), а мяса птицы (ТН ВЭД 0207) – 315,2 тыс. т (-22,5% к 2013 г.). Объем ввоза указанных товаров в стоимостном выражении составил: говядины – 2 104,1 млн долл. (-7,4% к 2013 г.), свинины – 1 295,8 млн долл. (-33,9% к 2013 г.), мяса птицы – 502,6 млн долл. (-18,2% к 2013 г.).

По информации Чикагской товарной биржи (СМЕ), на 12 декабря 2014 г. средняя цена по фьючерсам на поставки в декабре КРС (Live cattle) составила 3 565 долл./т (-1,4% за неделю), в январе скота на откорме (Feeder Cattle) – 4 974 долл./т (-3,7%), в феврале постной свинины (Lean Hog) – 1 840 долл./т (-3,9%).

По оперативным данным органов управления АПК субъектов РФ, на 12 декабря 2014 года накопано 33,2 млн т сахарной свеклы (фабричной) с площади 897,4 тыс. га, что составляет 100,0% к уборочной площади. Урожайность составила 370,3 ц/га (в 2013 г. – 434,5 ц/га).

По информации Союзроссахара, на 8 декабря переработку сахарной свеклы в России осуществляли 30 сахарных заводов с общей мощностью переработки 105,7 тыс. т в сутки (в прошлом году – 232,4 тыс. т в сутки). Всего заготовлено 29 087,8 тыс. т сахарной свеклы (в прошлом году – 31 406,1 тыс. т), переработано 27 815,1 тыс. т (в 2013 году – 28 410,2 тыс. т) и выработано 4 168,4 тыс. т сахара (в 2013 г. – 3 658,0 тыс. т). Суточное производство свекловичного сахара составило 17,5 тыс. т, что на 44,1% меньше, чем за аналогичную дату 2013 г.

В течение отчетной недели оптовые цены на сахар в основных сахаропроизводящих регионах России продемонстрировали тенденцию к повышению. Так, оптовая цена на сахар в Центральном ФО за неделю выросла на 1,9%, до 37 200 руб./т, в Южном ФО – на 1,9% до 36 700 руб./т, Приволжском ФО – на 1,9% до 38 200 руб./т. Розничная цена на сахар-песок составила 40,32 руб./кг (по данным Росстата, на 8 декабря 2014 года).

По данным ФТС России (без учета данных о торговле с республиками Беларусь и Казахстан), с начала года по 7 декабря импорт сахара (ТН ВЭД 1701) составил 665,9 тыс. т, что на 39,2% больше объемов импорта за аналогичный период 2013 года. Объем ввоза сахара с 1 по 7 декабря составил 12,9 тыс. т (в прошлом году за аналогичный период было импортировано 1,9 тыс. т). Физические объемы экспорта сахара с начала года составили 2,4 тыс. т (на 39,2% меньше объемов за соответствующий период прошлого года), в том числе с 1 по 7 декабря – 53,2 т (за аналогичный период 2013 г. было экспортировано 28,1 т).

САХАР

ЭНЕРГОРЕСУРСЫ

По данным СПБМТСБ, с 8 по 12 декабря объем реализованного на торгах бензина Регуляр-92 составил 153,94 тыс. т (+2,0% за неделю), бензина Премиум-95 – 47,52 тыс. т (+2,2% за неделю). За неделю биржевой индекс цен «Владимир» на бензин Премиум-95 снизился на 3,1% (до 32 665 руб./т), бензин Регуляр-92 – на 2,5% (до 32 001 руб./т).

По сообщениям ГП «ЦДУ ТЭК», с 2 по 8 декабря 2014 года товарные остатки бензина на НПЗ и предприятиях нефтепродукто-обеспечения (ПНПО) уменьшились на 1,7% и установились на уровне 1 367 тыс. т, дизельного топлива – на 2,6% (2 535 тыс. т). Московский НПЗ с 9 декабря 2014 года снизил мелкооптовые цены на бензин. Так, цена на бензин Регуляр-92 составила 36 650 руб./т (-1 400 руб./т), Премиум-95 – 38 700 руб./т (-1 500 руб./т).

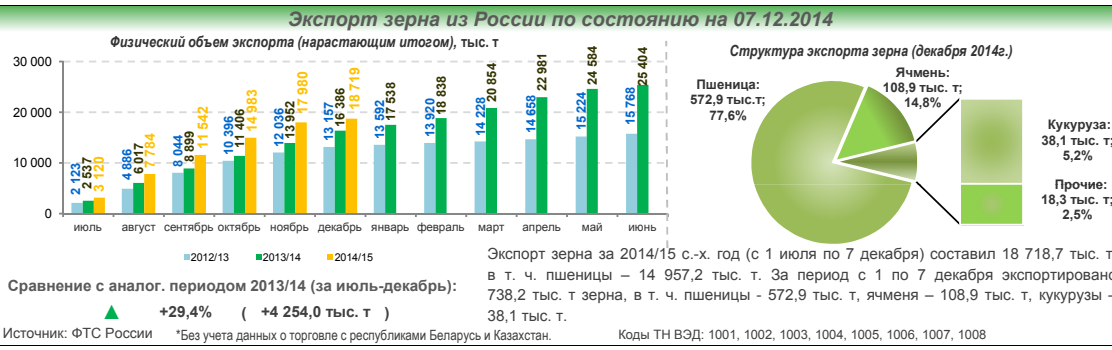
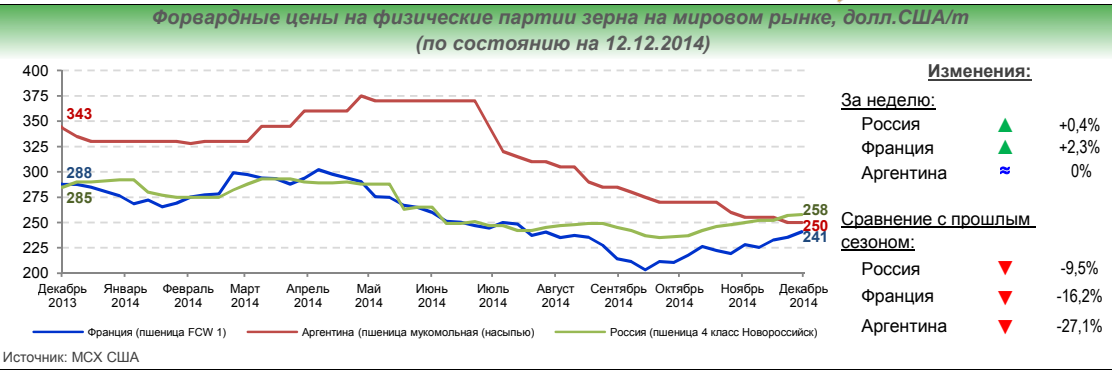
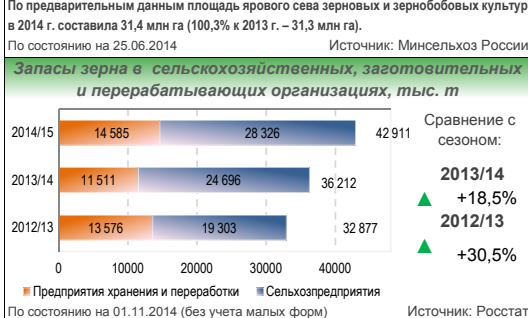
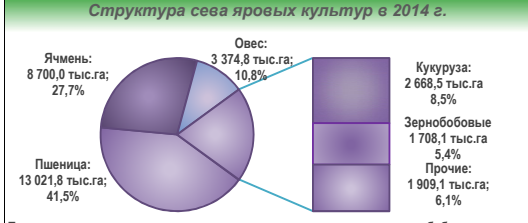
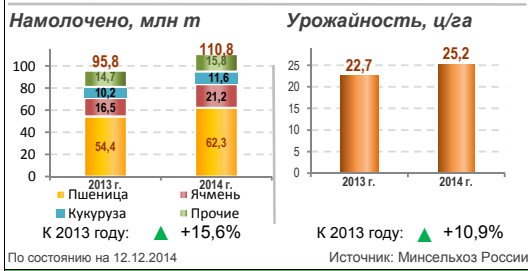
По информации ИАЦ «Кортес», в европейской части России за неделю коэффициент маржинальной доходности АЗС по бензину Регуляр-92 увеличился на 1,8 п.п. и составил 10,8%, в Сибирском и Дальневосточном ФО – на 1,5 п.п. (7,2%). В свою очередь, коэффициент маржинальной доходности АЗС по бензину Премиум-95 за неделю увеличился на 1,6 п.п. (13,1%) и 1,9 п.п. (9,1%) соответственно. Коэффициент маржинальной доходности в пределах 10-12% соответствует нулевой рентабельности. Данный показатель по летнему дизельному топливу в европейской части России достиг значения 17,6%, а в Сибирском и Дальневосточном федеральных округах – 18,6%. При этом коэффициент маржинальной доходности по межсезонному дизельному топливу в указанных федеральных округах установился на уровне 13,3% и 21,0% соответственно.

Мировые цены на нефть марок Brent и Light Sweet на 12 декабря 2014 г. установились на уровне 61,74 \$/барр. (-10,8% за неделю) и 57,77 \$/барр. (-12,2% за неделю) соответственно. По данным Росстата, с 1 по 7 декабря объем производства дизельного топлива увеличился на 10,5% и составил 1 398,2 тыс. т, бензина – на 2,6% (до 700,6 тыс. т). По состоянию на 8 декабря 2014 г. Росстатом зафиксированы следующие значения розничных цен на нефтепродукты в России (с изменениями к предыдущей неделе): АИ-80 – 30,31 руб./л (0,00 руб./л); АИ-92 – 32,70 руб./л (0,00 руб./л); АИ-95 – 35,48 руб./л (0,00 руб./л); ДТ – 34,37 руб./л (+0,11 руб./л).

ДИЗЕЛЬНОЕ ТОПЛИВО

По данным ФГБУ «Спеццентр учета в АПК», средневзвешенная цена приобретения сельхозтоваропроизводителями летнего дизельного топлива (ДТл) на 11.12.2014 составила 33 048 руб./т, снизившись за неделю на 0,3%. Максимальное повышение средневзвешенной цены на ДТл наблюдалось в Нижегородской (+4,8%), Саратовской (+3,6%) и Новосибирской (+1,3%) областях. В свою очередь, наибольшее снижение было отмечено в Калужской области (-8,9%), Республике Мордовия (-4,7%) и Орловской области (-2,2%). Средневзвешенная цена приобретения зимнего дизельного топлива (ДТз) сельхозтоваропроизводителями по состоянию на 11.12.2014 составила 37 783 руб./т, увеличившись за неделю на 0,4%. Максимальное повышение средневзвешенной цены на ДТз наблюдалось в Вологодской (+3,0%), Новгородской (+2,7%) и Курганской (+2,5%) областях, при этом наибольшее снижение было отмечено в Республике Карелия (-3,3%), Воронежской области (-2,7%) и Республике Бурятия (-2,5%). По информации СПБМТСБ, с 5 по 11 декабря объем реализованного на торгах зимнего дизельного топлива составил 63,13 тыс. т, летнего – 25,36 тыс. т. Биржевой индекс на базе «Владимир» на зимнее дизельное топливо снизился на 1,3% (до 36 087 руб./т), летнее дизельное топливо – увеличился на 1,1% (29 279 руб./т).

По данным Росстата, на 08.12.2014 средняя потребительская цена в РФ на дизельное топливо составила 34,37 руб./л, увеличившись за неделю на 0,11 руб./л. Усредненная по 3 торговым площадкам США цена на споте дизтоплива № 2 с низким содержанием серы уменьшилась за неделю на 9,6% и на 08.12.2014 составила 1,98 \$/галл. (33 192 руб./т по курсу ЦБ 53,11 руб./\$). Потребительская цена на дизельное топливо на внутреннем рынке США уменьшилась за неделю на 1,9% (по данным Министерства топлива и энергетики США) и на 08.12.2014 составила 3,5 \$/галл. (49,60 руб./л по курсу ЦБ 53,11 руб./\$).

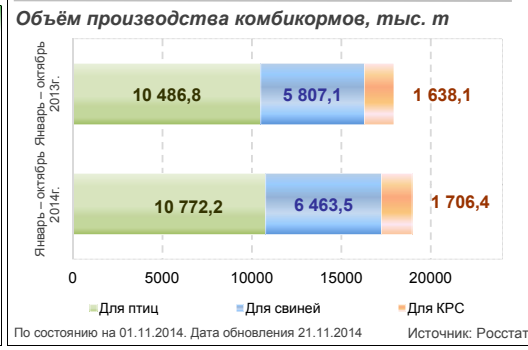
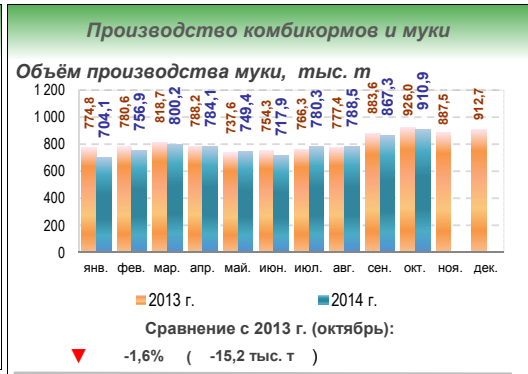


Средние закупочные цены на основные зерновые культуры в разрезе федеральных округов РФ*

Продукция	ЦФО		СЗФО		ЮФО		СКФО		ПФО		УФО		СФО	
	руб./т	%*	руб./т	%*	руб./т	%*	руб./т	%*	руб./т	%*	руб./т	%*	руб./т	%*
Пшеница прод. 3 кл.	10 068	▲ +15,3%	–	–	10 821	▲ +15,7%	10 050	▲ +15,8%	9 446	▲ +10,1%	9 400	▲ +12,6%	9 383	▲ +10,6%
Пшеница фуражная	7 880	▲ +10,8%	11 133	▲ +13,0%	7 688	▲ +4,7%	7 660	▲ +13,4%	7 860	▲ +10,1%	7 515	▲ +9,8%	7 774	▲ +6,4%
Рожь прод. 3 кл.	5 440	▼ -10,8%	–	–	–	–	–	–	5 071	▲ +6,3%	–	–	5 800	▲ +3,6%
Ячмень фуражный	6 808	▲ +3,9%	7 756	▲ +9,1%	6 540	▼ -1,4%	7 300	▲ +15,0%	6 208	▲ +4,4%	7 500	–	5 500	■ 0%
Кукуруза 2 кл.	7 578	▲ +10,0%	10 700	▲ +24,7%	7 800	▲ +7,6%	7 063	▲ +11,2%	8 625	▼ -0,5%	–	–	–	–

По состоянию на 10.11.2014. На условиях поставки СРТ (франко-злеватор)
*отклонение к 20.10.2014

Источник: ФГБУ "Спеццентр-учет в АПК"



Государственные закупочные интервенции*

Без учета Республики Крым	Пшеница 3 кл.	Цена стартовая, руб./т	Цена сред взвеш, руб./т	Объем продаж, тыс. т	Стоимость, млн руб.
2013 г. (справочно на 11.12.13)	Пшеница 3 кл.	6 250,0	6 216,3	276,9	1 721,2
	Пшеница 4 кл.	6 250,0	6 008,9	99,4	597,0
Урожай 2014 г.	Пшеница 3 кл.	6 400,0	6 400,0	14,6	93,3
	Пшеница 4 кл.	6 200,0	6 345,1	36,0	228,7
	Пшеница 5 кл.	6 000,0	6 006,2	26,1	156,5
	Ячмень фураж.	5 150,0	5 148,8	113,7	585,2

*нарастающим итогом по состоянию на 10.12.2014

Источник: ММФБ

АНАЛИТИКА

По информации Минсельхоза России, на 12 декабря 2014 г. зерновые культуры обмолочены с площади 43,9 млн га (100,0% к уборочной площади), намолочено 110,8 млн т зерна в первоначально оприходованном весе при урожайности 25,2 ц/га. На аналогичную дату 2013 г. обмолочено 42,2 млн га зерновых, намолочено 95,8 млн т в первоначально оприходованном весе при урожайности 22,7 ц/га. На 12 декабря т. г. озимые зерновые культуры посеяны на площади 16,8 млн га (102,1% от плана), что на 1,7 млн га больше, чем в 2013 г.

По данным ФТС России (без учета данных о торговле с республиками Беларусь и Казахстан), объем экспорта зерна с 1 июля по 7 декабря 2014/15 МГ составил 18 718,7 тыс. т, что на 29,4% больше, чем за аналогичный период прошлого сезона, в т. ч. пшеницы – 14 957,2 тыс. т (+32,4% к 2013 г.). По сравнению с аналогичным периодом 2013 г. объем экспорта увеличился на 44,1%, в т. ч. пшеницы – в 2,1 раза, ячменя – на 37,8%. При этом объем экспорта кукурузы снизился в 3,7 раза. С 1 по 7 декабря 2014 г. на территории РФ было ввезено 738,2 тыс. т зерна, в т. ч. пшеницы – 572,9 тыс. т, ячменя – 108,9 тыс. т, кукурузы – 38,1 тыс. т.

С 30 сентября по 10 декабря 2014 г. объем биржевых сделок в рамках государственных закупочных интервенций в ЗАО «Национальная товарная биржа» достиг уровня 279,7 тыс. т зерна на сумму 1 515,3 млн руб. (без учета Республики Крым). Средневзвешенные цены составили: на пшеницу мягкую 3 кл. – 6 400,0 руб./т, пшеницу мягкую 4 кл. – 6 345,1 руб./т, пшеницу 5 кл. – 6 006,2 руб./т, рожь 3 кл. – 5 053,6 руб./т и ячмень фуражный – 5 148,8 руб./т.

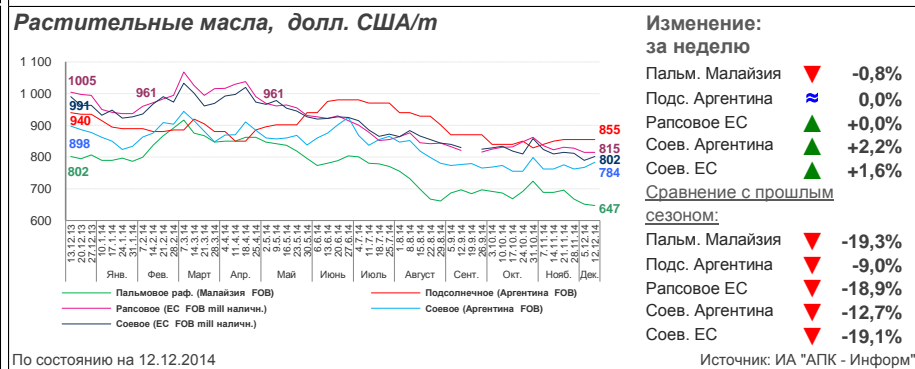
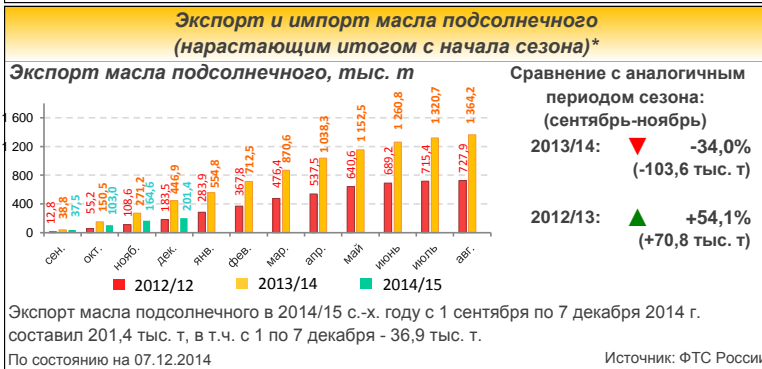
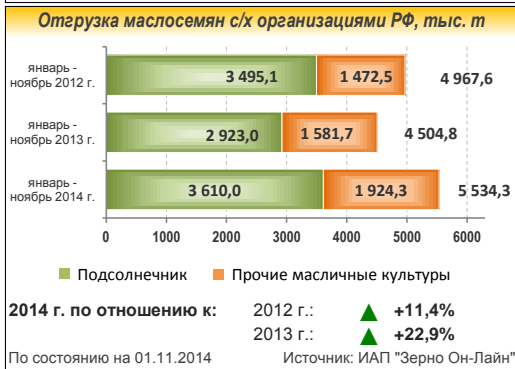
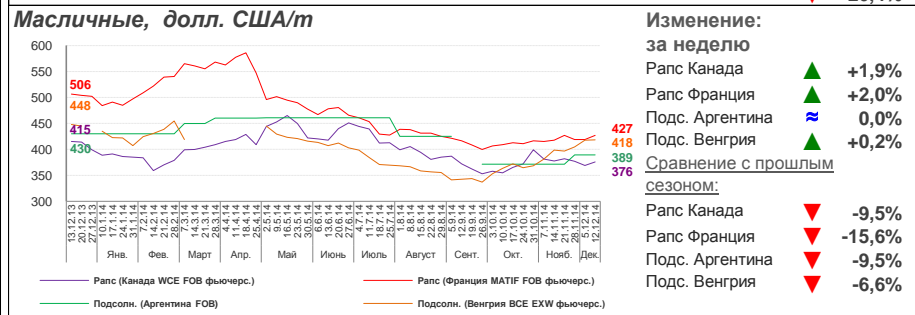
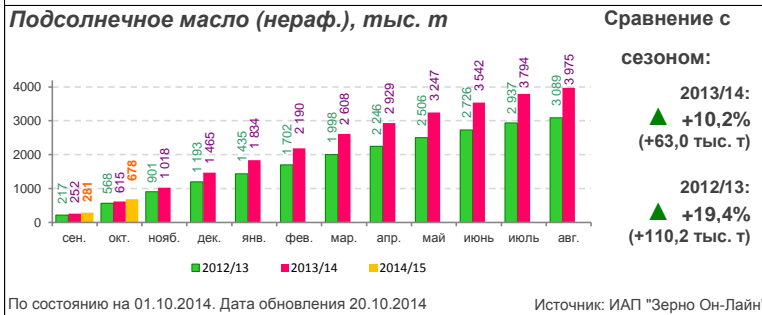
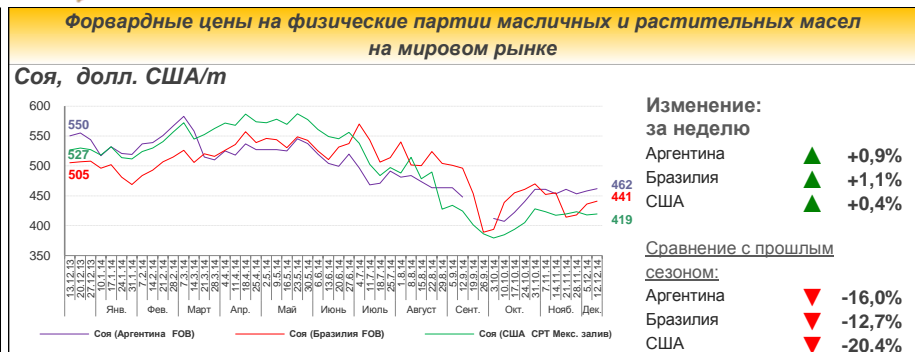
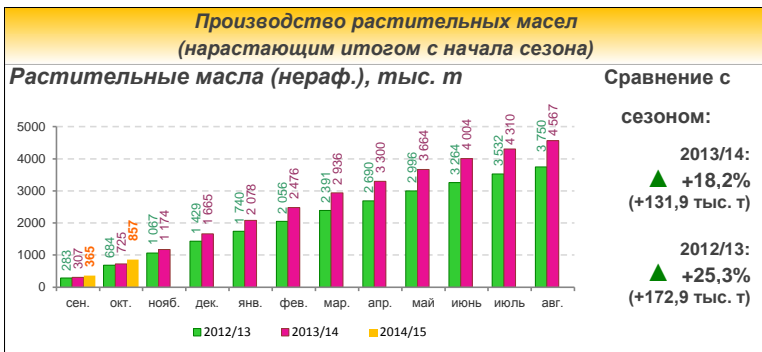
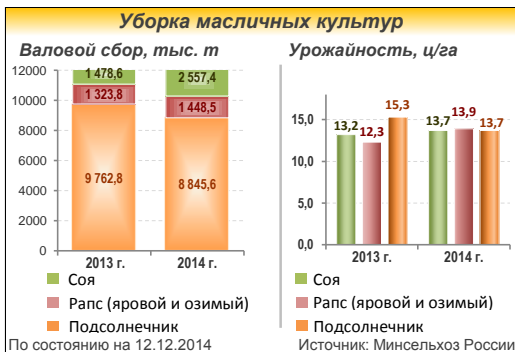
В декабре USDA увеличил прогноз мирового производства пшеницы в 2014/15 МГ на 2,3 млн т (до 722,2 млн т), что на 7,4 млн т больше урожая 2013/14 сезона, в т. ч. в Канаде – до 29,3 млн т (+1,8 млн т) и в Казахстане – до 12,5 млн т (+0,5 млн т). Прогноз объема мирового рынка пшеницы в 2014/15 МГ увеличен относительно ноябрьской оценки на 3,1 млн т (до 158,4 млн т), что на 3,7 млн т меньше уровня предыдущего сезона. При этом повышена оценка объемов импорта указанного товара Ираном (+1,0 млн т), Египтом (+0,5 млн т), Бангладеш (+0,3 млн т) и США (+0,3 млн т). В свою очередь, ожидается увеличение объемов экспорта пшеницы странами ЕС (+1,0 млн т), Канадой (+0,5 млн т), Казахстаном (+0,5 млн т), Турцией (+0,6 млн т), Украиной (+0,3 млн т) и Ираном (+0,2 млн т). Уменьшен прогноз объема экспорта пшеницы для России на 0,5 млн т (до 22,0 млн т). Оценка мирового потребления пшеницы в текущем сезоне уменьшена относительно предыдущей оценки на 0,1 млн т (до 712,6 млн т). Мировые запасы данного продукта к концу сезона 2014/15 ожидаются в объеме 194,9 млн т, что на 2,0 млн т больше ноябрьской оценки и на 9,6 млн т – данного показателя за прошлый сезон.

Текущие биржевые котировки на пшеницу, \$США/т

Биржевые котировки	Наличный расчет	Изм. за нед. %	Фьюч. контр. ЯНВ. 2015	Изм. за нед. %	Фьюч. контр. МАРТ 2015	Изм. за нед. %	Фьюч. контр. МАЙ 2015	Изм. за нед. %
СВОТ (SRW) США (с/х р. Чикаго, Индиана,Толедо, Огайо)	225,42	▲ +2,0%	X	X	222,85	▲ +2,1%	223,67	▲ +1,6%
НТБ (пшен. прод. 4 кл.) Россия ЮФО СКФО	X	X	X	X	X	X	X	X
MATIF (пшен. хлебопек) Франция (Руан)	X	X	234,98	▲ +1,6%	236,23	▲ +1,7%	237,47	▲ +2,6%

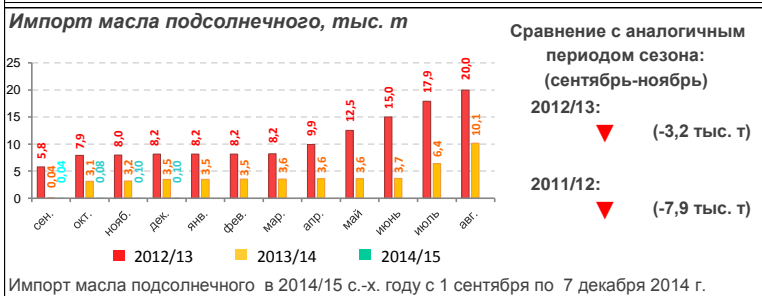
По состоянию на 12.12.2014, 1\$ = 54,7932 руб. Рост курса \$ за отчетный период +3,99% (+2,1000 руб.)

Источник: НТБ (РФ), ЧТБ (США)



Средние закупочные цены на основные масличные культуры в разрезе федеральных округов РФ*

Регион	Подсолнечник		Рапс	
	руб./т	%*	руб./т	%*
ЦФО	16 792	▲ +0,6%	--	--
СЗФО	--	--	14 674	▲ +2,1%
СКФО	16 657	▲ +1,3%	14 000	▲ +12,0%
ЮФО	17 064	▲ +5,5%	--	--
ПФО	16 334	▲ +8,1%	16 000	--
УФО	16 500	▲ +12,6%	12 500	≈ 0%
СФО	--	--	--	--



Аналитика

По информации Минсельхоза России, на 12 декабря 2014 г. подсолнечник на зерно убран с площади 6,4 млн га (95,5% к уборочной площади), валовой сбор составил 8,8 млн т (в 2013 г. – 9,8 млн т) при урожайности 13,7 ц/га (в 2013 г. – 15,3 ц/га). Соя обмолочена с площади 1,9 млн га (100,0% к площади уборки), намолочено 2,6 млн т (в 2013 г. – 1,5 млн т) при урожайности 13,7 ц/га (в 2013 г. – 13,2 ц/га). Рапс обмолочен с площади 1,0 млн га (93,7% к площади уборки), намолочено 1,4 млн т (в 2013 г. – 1,3 млн т) при урожайности 13,9 ц/га (в 2013 г. – 12,3 ц/га).

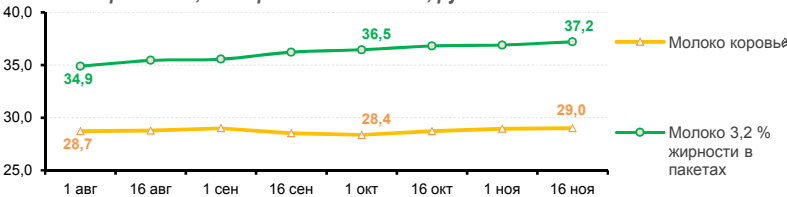
По данным ФТС России (без учета данных о торговле с республиками Беларусь и Казахстан), объем экспорта подсолнечного масла (коды ТН ВЭД: 1512119101; 1512119109) с 1 сентября по 7 декабря 2014 г. составил 201,4 тыс. т, что на 34,0% меньше по сравнению с аналогичным периодом 2013 г. Объем экспорта подсолнечного масла с 1 по 7 декабря достиг уровня 36,9 тыс. т (+9,0%). В свою очередь, объем импорта за тот же период подсолнечного масла составил 101,6 т.

В декабре USDA повысило прогноз мирового производства масличных культур в 2014/15 МГ по сравнению с предыдущей оценкой на 1,8 млн т (до 530,7 млн т), что на 25,1 млн т больше аналогичного показателя предыдущего сезона. Объем производства растительных масел оценивается в 176,4 млн т, что на 0,5 млн т ниже ноябрьской оценки и на 6,9 млн т больше данного показателя за 2013/14 МГ. Увеличен прогноз мирового производства сои на 0,7 млн т (до 312,8 млн т) относительно ноябрьской оценки. По сравнению с сезоном 2013/14 МГ прогнозируемый объем производства сои вырос на 27,5 млн т в основном за счет увеличения урожая данной культуры в Парагвае (8,5 млн т) и в Канаде (6,1 млн т). Рост объема экспорта сои из США позволил повысить оценку объема мирового рынка до 135,3 млн т (к концу текущего сезона мировые запасы соевых бобов ожидаются в объеме 89,9 млн т (+23,4 млн т к сезону 2013/14 МГ)). Предполагается увеличение относительно ноябрьской оценки мирового объема производства подсолнечника на 0,1 млн т (до 39,9 млн т), что на 3,0 млн т меньше рекордного урожая прошлого сезона. Повышен прогноз урожая для стран ЕС (+0,8 млн т), неизменной осталась оценка для России (9,0 млн т) и Украины (10,0 млн т). Объем производства рапса в сезоне 2014/15 МГ оценивается в 71,9 млн т, что 1,2 млн т выше предыдущей оценки и на 0,8 млн т больше урожая 2013/14 сезона.



Средние цены производства молочной продукции

Молоко коровье и 3,2% жирности в пакетах, руб./л

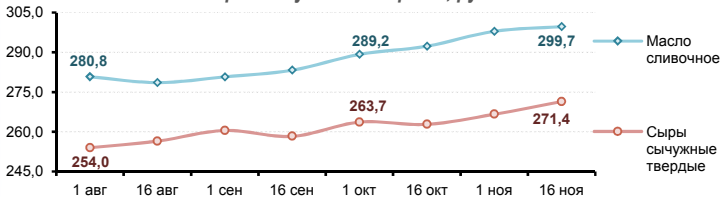


Изменения на 16.11.2014

за 2 недели:
Молоко коровье ▲ +0,2%
Молоко 3,2% ▲ +0,8%

к началу года:
Молоко коровье ▲ +11,4%
Молоко 3,2% ▲ +13,2%

Масло сливочное и сыры сычужные твердые, руб./кг



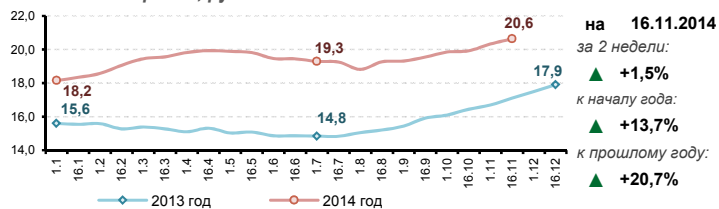
Изменения на 16.11.2014

за 2 недели:
Масло слив. ▲ +0,6%
Сыры сычужные ▲ +1,8%

к началу года:
Масло слив. ▲ +17,6%
Сыры сычужные ▲ +17,3%

Цена закупки сырого молока у производителей

Молоко коровье, руб./кг



Средние цены по Федеральным округам, руб./кг

Территория	Средняя цена	Изменение за 2 недели	Изменение к 2013 году
Российская Федерация	20,6	▲ +1,5%	▲ +20,7%
Центральный ФО	20,6	▲ +1,7%	▲ +20,5%
Северо-Западный ФО	21,1	▲ +0,8%	▲ +22,4%
Южный ФО	19,0	▼ -0,1%	▲ +19,1%
Северо-Кавказский ФО	20,1	▲ +2,4%	▲ +38,9%
Приволжский ФО	18,8	▲ +2,5%	▲ +12,0%
Уральский ФО	20,8	▲ +0,8%	▲ +26,0%
Сибирский ФО	19,3	▲ +1,6%	▲ +14,0%
Дальневосточный ФО	30,5	▲ +1,1%	▲ +26,3%

Источник: ФГБУ "Спеццентрчет в АПК"

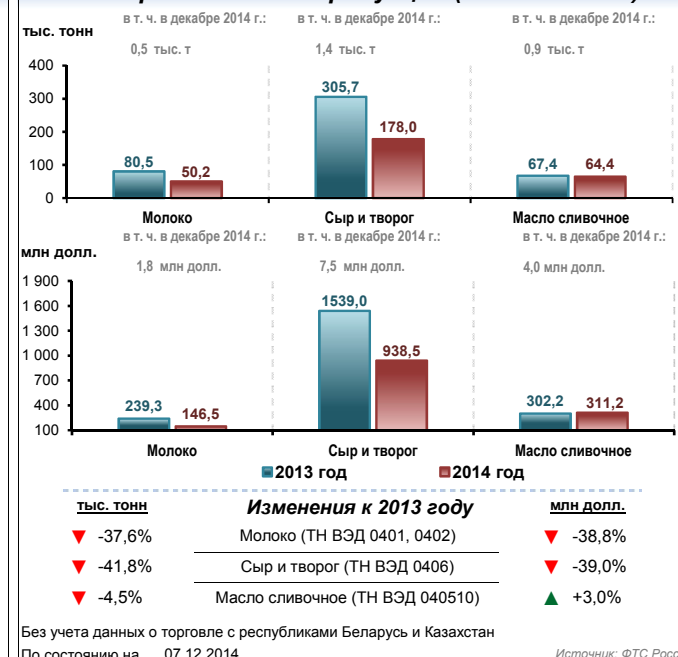
Производство

Производственные показатели	2013 год	2014 год	Изменения
Поголовье коров в сельхозорганизациях, тыс. голов	3 518,3	3 421,7	▼ -2,7%
Валовой надой молока в сельхозорганизациях, тыс. тонн	12 908,5	13 191,3	▲ +2,2%
Производство молочной продукции (с начала года по 1 октября), тыс. тонн			
Сыры и продукты сырные	361,7	401,6	▲ +11,0%
Масло сливочное	167,1	192,7	▲ +15,4%
Цельномолочная продукция (в пересчете на молоко), в т.ч.:			
- кефир (без пищевых продуктов и добавок)	813,7	805,4	▼ -1,0%
- йогурт (без пищевых продуктов и добавок)	103,0	106,4	▲ +3,3%
- сметана (с массовой долей жира более 10%)	457,1	451,5	▼ -1,2%
- творог	313,1	316,1	▲ +1,0%
- сливки	85,1	92,7	▲ +9,0%
Молоко в твердых формах	98,5	130,7	▲ +32,7%
Сыворотка	417,5	462,2	▲ +10,7%
Сухие молочные смеси, включая кисломолочные, для детей раннего возраста			
	16,1	17,6	▲ +9,7%

По состоянию на 01.12.2014

Источник: Росстат

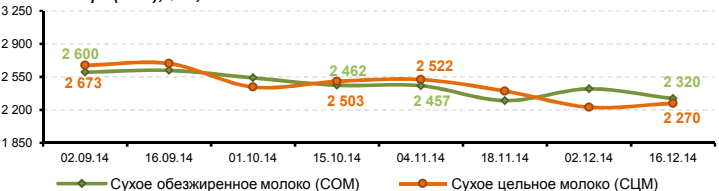
Импорт молочной продукции (с начала года)



Источник: ФТС России

Цены на сухое молоко

COM и ЦЦМ (GDT), \$/m, FAS



Средний уровень цен на 16.12.2014

к предыдущему периоду к прошлому году

Сухое обезжиренное молоко (COM): ▼ -4,3% ▼ -52,3%

Сухое цельное молоко (ЦЦМ): ▲ +1,8% ▼ -54,2%

Источник: GlobalDairyTrade

Аналитика

По данным ФГБУ «Спеццентрчет в АПК», на 16 ноября 2014 года на внутреннем рынке РФ средняя цена закупки у сельхозтоваропроизводителей сырого коровьего молока составила 20,6 руб./кг (+1,5% за две недели). Средняя цена реализации в крупнейших регионах-производителях (Республики Татарстан, Башкортостан, Дагестан, Алтайский и Краснодарский края, Ростовская, Саратовская, Оренбургская и Воронежская области, Удмуртская Республика) молока коровьего сырого установилась на уровне 19,4 руб./кг (+2,3% за неделю).

Средние цены производства молочной продукции достигли следующих значений: на молоко коровье разливное – 29,0 руб./л (+0,2% за две недели), на масло сливочное отечественное – 299,7 руб./кг (+0,6%), на сыры сычужные твердые отечественные – 271,4 руб./кг (+1,8%).

Средние потребительские цены на молочную продукцию на 16 ноября установились на уровне: молоко коровье – 36,7 руб./л (-0,3% за 2 недели), масло сливочное – 332,7 руб./кг (+0,4%), сыры сычужные твердые – 331,1 руб./кг (+1,6%).

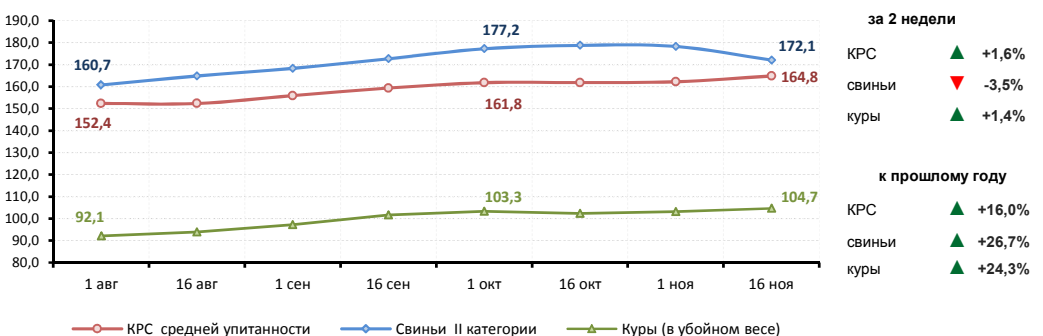
По данным ФТС России (без учета данных о торговле с республиками Беларусь и Казахстан), с начала года по 7 декабря 2014 г. на территорию страны было ввезено 50,2 тыс. т молока и сливок (ТН ВЭД 0401, 0402), что на 37,6% меньше, чем за аналогичный период 2013 г. Совокупный объем импортированного сыра и творога (ТН ВЭД 0406) за данный период достиг 178,0 тыс. т (-41,8% к аналогичному показателю 2013 г.), масла сливочного (ТН ВЭД 040510) – 64,4 тыс. т (-4,5%), молочной сыворотки (ТН ВЭД 040410) – 20,5 тыс. т (-36,3%). Общий объем указанных товаров в стоимостном выражении составил 1 429,6 млн долл., в т. ч. молока и сливок – 146,5 млн долл. (-38,8% к аналогичному периоду 2013 г.), сыра и творога – 938,5 млн долл. (-39,0%), масла сливочного – 311,2 млн долл. (+3,0%), молочной сыворотки – 33,4 млн долл. (-34,8%).

По информации Чикагской товарной биржи (CME), на 12.12.2014 средняя цена по фьючерсам на поставки в декабре сухого обезжиренного молока (Nonfat Dry Milk) установилась на уровне 2 844 долл./т (-1,1% за неделю), масла сливочного (Cash Settled Butter) – 4 161 долл./т (-0,9%), сыров (Cash Settled Cheese) – 3 825 долл./т (+0,9%).



Средние цены реализации продукции животноводства

КРС, свиньи и куры (в убойном весе), руб./кг

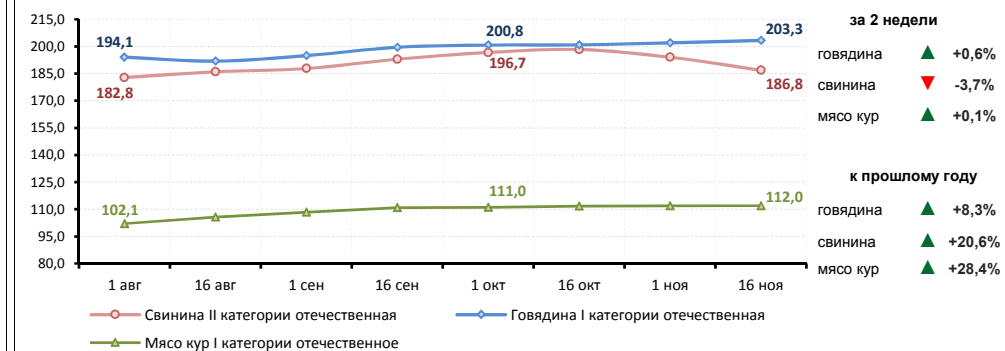


Изменение на 16.11.2014

- за 2 недели
- КРС ▲ +1,6%
 - свиньи ▼ -3,5%
 - куры ▲ +1,4%
- к прошлому году
- КРС ▲ +16,0%
 - свиньи ▲ +26,7%
 - куры ▲ +24,3%

Средние цены производства продукции животноводства

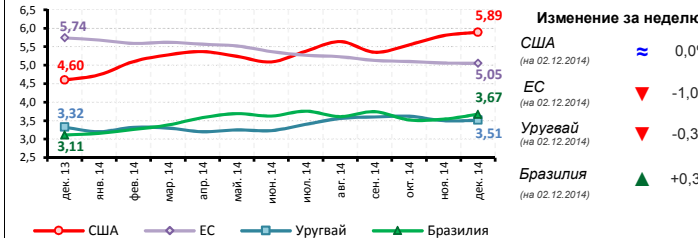
Говядина, свинина и мясо кур, руб./кг



Изменение на 16.11.2014

- за 2 недели
- говядина ▲ +0,6%
 - свинина ▼ -3,7%
 - мясо кур ▲ +0,1%
- к прошлому году
- говядина ▲ +8,3%
 - свинина ▲ +20,6%
 - мясо кур ▲ +28,4%

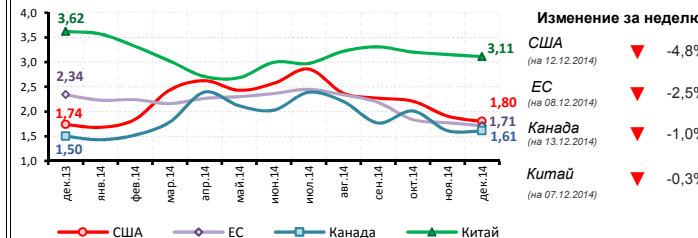
Мировые цены на говядину в убойном весе, \$/кг



- Изменение за неделю:
- США (на 02.12.2014) ▲ 0,0%
 - ЕС (на 02.12.2014) ▼ -1,0%
 - Уругвай (на 02.12.2014) ▼ -0,3%
 - Бразилия (на 02.12.2014) ▲ +0,3%

Источники: ФГБУ "Спеццентрчет в АПК", USDA, European Commission, IPCVA

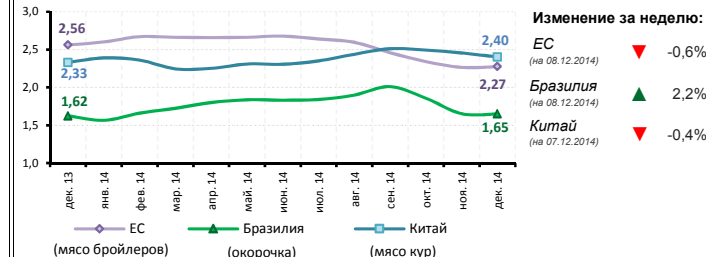
Мировые цены на свинину в убойном весе, \$/кг



- Изменение за неделю:
- США (на 08.12.2014) ▼ -4,8%
 - ЕС (на 08.12.2014) ▼ -2,5%
 - Канада (на 13.12.2014) ▼ -1,0%
 - Китай (на 07.12.2014) ▼ -0,3%

Источники: ФГБУ "Спеццентрчет в АПК", Ministry of Agriculture PRC, USDA, European Commission, Agriculture and Agri-Food Canada

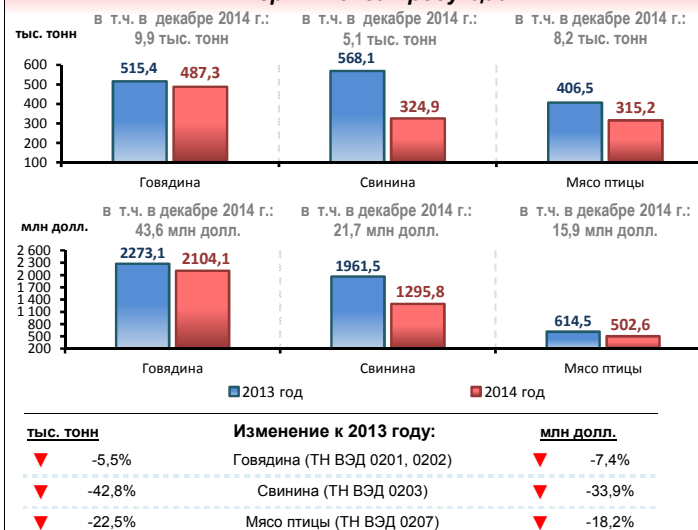
Мировые цены на мясо птицы в убойном весе, \$/кг



- Изменение за неделю:
- ЕС (на 08.12.2014) ▼ -0,6%
 - Бразилия (на 08.12.2014) ▲ 2,2%
 - Китай (на 07.12.2014) ▼ -0,4%

Источники: ФГБУ "Спеццентрчет в АПК", USDA, European Commission, IPCVA, Emeat

Импорт мясной продукции



По состоянию на 07.12.2014

(Без учета торговли с республиками Беларусь и Казахстан)

Источник: ФТС России

Производственные показатели

Производственные показатели (по СХО крупным, средним, малым)	2013 год	2014 год	Изменения
Поголовье скота и птицы на 1 декабря, тыс. голов			
крупного рогатого скота	8 800,6	8 535,6	▼ -3,0%
в т.ч. коров	3 518,3	3 421,7	▼ -2,7%
свиней	14 761,1	15 697,4	▲ +6,3%
овец и коз	4 512,3	4 451,1	▼ -1,4%
лошадей	341,7	327,9	▼ -4,0%
птицы	400 215,1	423 733,2	▲ +5,9%
Произведено скота и птицы на убой с начала года по 1 декабря (в живой массе), тыс. тонн			
	7 347,1	7 906,2	▲ +7,6%
в том числе:			
крупного рогатого скота	827,9	801,3	▼ -3,2%
свиней	2 272,5	2 554,6	▲ +12,4%
овец и коз	26,0	27,0	▲ +3,8%
птицы	4 204,6	4 505,9	▲ +7,2%
других видов скота	16,1	17,4	▲ +8,2%

По состоянию на 01.12.2014

(Без учета данных по Крымскому ФО)

Источник: Росстат

Аналитика

По данным ФГБУ «Спеццентрчет в АПК», на 16 ноября 2014 года на рынке страны средние цены реализации (в убойной массе) составили: на КРС средней упитанности – 164,8 руб./кг (+1,6% за 2 недели), свиней II категории – 172,1 руб./кг (-3,5%), кур – 104,7 руб./кг (+1,4%). По сравнению с аналогичной датой 2013 г. средние цены увеличились на 16,0%, 26,7% и 24,3% соответственно.

Цены производства на говядину I категории составили 203,3 руб./кг (+0,6% за 2 недели; +8,3% к 16.11.2013 г.), свинину II категории – 186,8 руб./кг (-3,7% за 2 недели; +20,6% к 16.11.2013 г.), мясо кур I категории – 112,0 руб./кг (+0,1% за 2 недели; +28,4% к 16.11.2013 г.).

Потребительские цены на говядину I категории установились на уровне 304,7 руб./кг (+0,9% за 2 недели; +13,2% к 16.11.2013), свинину II категории – 288,3 руб./кг (без значительных изменений за 2 недели; +23,9% к 2013 г.), мясо кур I категории – 140,8 руб./кг (+1,2% за 2 недели; +25,3% к 2013 г.).

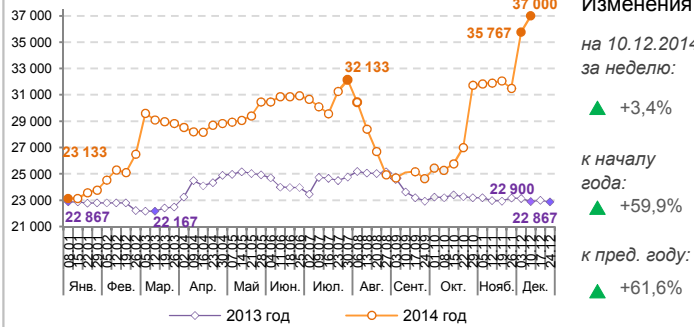
По сведениям ФТС России (без учета данных о торговле с республиками Беларусь и Казахстан), с начала года по 7 декабря суммарный объем ввезенного на территорию страны мяса и пищевых мясных субпродуктов (ТН ВЭД 02) составил 1 314,3 тыс. т (-32,6% к аналогичному показателю 2013 г.) на сумму 4 352,1 млн долл. (-23,2%). За указанный период на территорию РФ было ввезено 487,3 тыс. т говядины, что на 5,5% меньше аналогичного показателя 2013 г. В свою очередь, объем импорта свинины (ТН ВЭД 0203) за тот же период достиг 324,9 тыс. т (-42,8% к 2013 г.), а мяса птицы (ТН ВЭД 0207) – 315,2 тыс. т (-22,5% к 2013 г.). Объем ввоза указанных товаров в стоимостном выражении составил: говядины – 2 104,1 млн долл. (-7,4% к 2013 г.), свинины – 1 295,8 млн долл. (-33,9% к 2013 г.), мяса птицы – 502,6 млн долл. (-18,2% к 2013 г.).

По информации Чикагской товарной биржи (CME), по состоянию на 12 декабря 2014 г. средняя цена по фьючерсам на поставки в декабре КРС (Live cattle) составила 3 565 долл./т (-1,4% за неделю), в январе скота на откорме (Feeder Cattle) – 4 974 долл./т (-3,7%), в феврале постной свинины (Lean Hog) – 1 840 долл./т (-3,9%).



Цены на сахар

Цены производителей* на сахар, руб./т

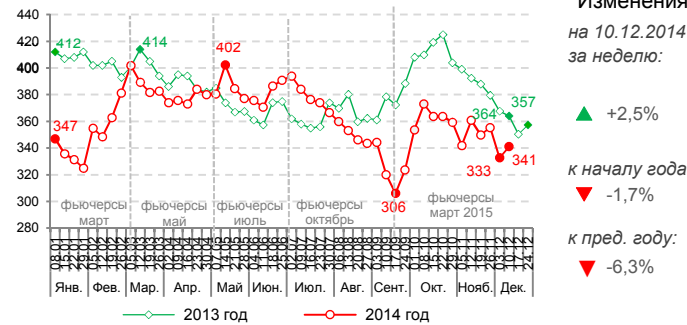


Изменения
 на 10.12.2014 за неделю:
 ▲ +3,4%
 к началу года:
 ▲ +59,9%
 к пред. году:
 ▲ +61,6%

*На графике представлены средние цены по основным сахаропроизводящим округам (ЮФО, ЦФО, ПФО)

Источник: СОЮЗРОССАХАР, ФГБУ "Спеццентрчет в АПК"

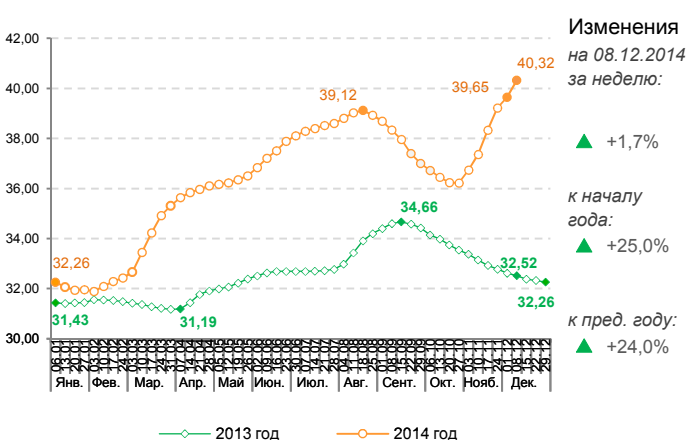
Мировые цены на сахар (ICE, Нью-Йорк), FOB, \$/т



Изменения
 на 10.12.2014 за неделю:
 ▲ +2,5%
 к началу года:
 ▼ -1,7%
 к пред. году:
 ▼ -6,3%

Источник: NYSE: ICE

Потребительские цены на сахар, руб./кг

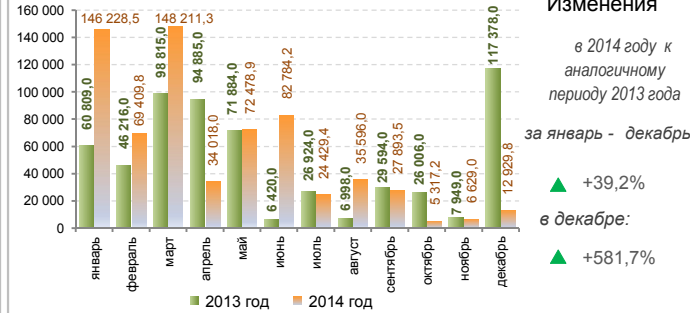


Изменения
 на 08.12.2014 за неделю:
 ▲ +1,7%
 к началу года:
 ▲ +25,0%
 к пред. году:
 ▲ +24,0%

Источник: Росстат

Импорт / экспорт сахара*

Объем импорта, т

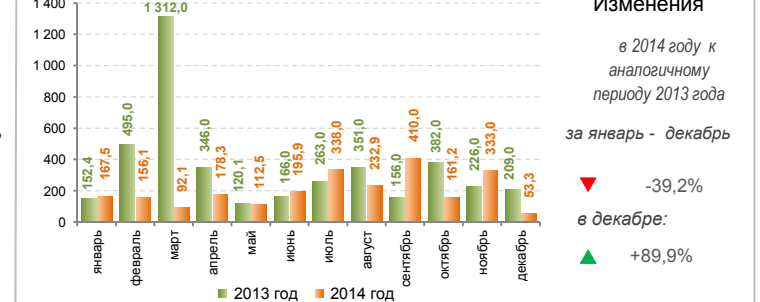


Изменения
 в 2014 году к аналогичному периоду 2013 года
 за январь - декабрь
 ▲ +39,2%
 в декабре:
 ▲ +581,7%

Объем с начала года: 665 925,8 т (за аналогичный период 2013 года – 478 393,8 т) в т.ч. с 1 по 7 декабря 12 929,8 (за аналогичный период 2013 года – 1 896,7)

*Без учета данных о взаимной торговле с Республикой Беларусь и Республикой Казахстан. Код ТН ВЭД: 1701
 По состоянию на 08.12.2014

Объем экспорта, т



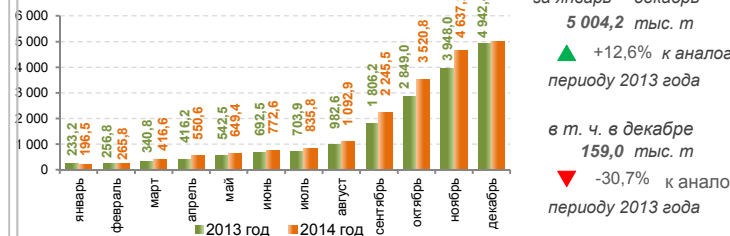
Изменения
 в 2014 году к аналогичному периоду 2013 года
 за январь - декабрь
 ▼ -39,2%
 в декабре:
 ▲ +89,9%

Объем с начала года: 2 430,7 т (за аналогичный период 2013 года – 3 997,1 т) в т.ч. с 1 по 7 декабря 53,3 т (за аналогичный период 2013 года 28,1 т)

Источник: ФТС России

Производство сахара в России

Производство сахара нарастающим итогом с начала года, тыс. т



за январь - декабрь
 5 004,2 тыс. т
 ▲ +12,6% к аналог.
 периоду 2013 года
 в т. ч. в декабре
 159,0 тыс. т
 ▼ -30,7% к аналог.
 периоду 2013 года

По состоянию на 08.12.2014

Производство сахара, тыс. т

Показатель	2013/2014	2014/2015	Изменение, %
Заготовлено сахарной свеклы *	31 406,1	29 087,8	▼ -7,4%
Выработано сахара из сахарной свеклы *	3 658,0	4 168,4	▲ +14,0%
Переработано сахара-сырца **	425,1	602,8	▲ +41,8%
Выработано сахара из сахара-сырца **	457,1	622,8	▲ +36,3%

* с начала II полугодия 2014 года (по состоянию на 08.12.2014)

** с начала 2014 года (по состоянию на 21.07.2014)

Источник: СОЮЗРОССАХАР

Аналитика

По оперативным данным органов управления АПК субъектов РФ, на 12 декабря 2014 года накопано 33,2 млн т сахарной свеклы (фабричной) с площади 897,4 тыс. га, что составляет 100,0% к уборочной площади. Урожайность составила 370,3 ц/га (в 2013 г. – 434,5 ц/га).

По информации Союзроссахара, на 8 декабря переработку сахарной свеклы в России осуществляли 30 сахарных заводов с общей мощностью переработки 105,7 тыс. т в сутки (в прошлом году – 232,4 тыс. т в сутки). Всего заготовлено 29 087,8 тыс. т сахарной свеклы (в прошлом году – 31 406,1 тыс. т), переработано 27 815,1 тыс. т (в 2013 году – 28 410,2 тыс. т) и выработано 4 168,4 тыс. т сахара (в 2013 году – 3 658,0 тыс. т). Суточное производство свекловичного сахара составило 17,5 тыс. т, что на 44,1% меньше, чем за аналогичную дату 2013 г.

За неделю оптовая цена на сахар в каждом из основных сахаропроизводящих регионов России увеличилась на 1,9%, в т.ч. в т.ч. в Центральном ФО – до 37 200 руб./т, в Южном ФО – до 36 700 руб./т, в Приволжском ФО – до 38 200 руб./т. В свою очередь, на 8 декабря 2014 года (по данным Росстата) средняя розничная цена на сахар-песок в РФ установилась на уровне 40,32 руб./кг.

По данным ФТС России (без учета данных о торговле с республиками Беларусь и Казахстан), с начала года по 7 декабря импорт сахара (ТН ВЭД 1701) составил 665,9 тыс. т, что на 39,2% больше объемов импорта за аналогичный период 2013 года. Объем ввоза сахара с 1 по 7 декабря составил 12,9 тыс. т (в прошлом году за аналогичный период было импортировано 1,9 тыс. т). Физические объемы экспорта сахара с начала года составили 2,4 тыс. т (на 39,2% меньше объемов за соответствующий период прошлого года), в том числе с 1 по 7 декабря – 53,2 т (за аналогичный период 2013 г. было экспортировано 28,1 т).

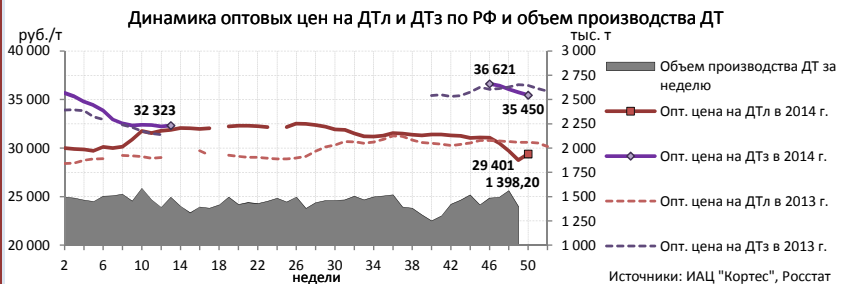
НЕФТЬ

Добыча нефти и газового конденсата	06.12	08.12	09.12	10.12	11.12
Всего по РФ, тыс. т	1 446,6	1 454,0	1 455,0	1 453,5	1 454,5

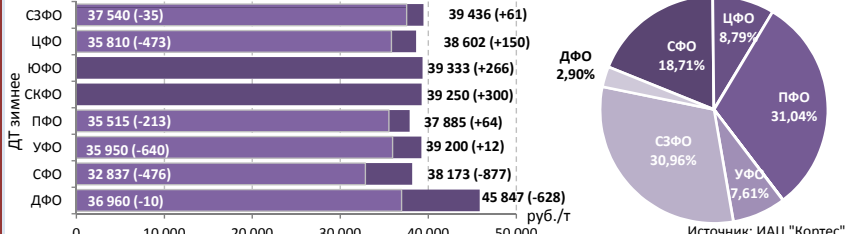
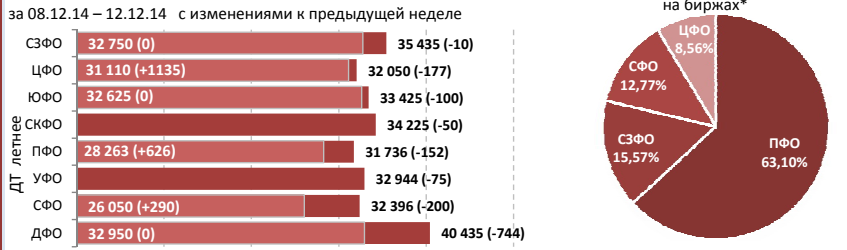
Коммерческие запасы на 09.12.2014
Нефть 5 477,1 тыс. т

Биржевые цены	05.12	08.12	09.12	10.12	11.12	12.12
Brent (ICE), \$/барр.	69,23	66,51	66,77	64,82	63,59	61,74
Light Sweet (NYMEX), \$/барр.	65,83	63,19	63,59	61,42	59,47	57,77

ДИЗЕЛЬНОЕ ТОПЛИВО



Цены на ДТ летнее по РФ	Опт	Мелкий опт
29 401 (+634) руб./т	34 835 (-1 457) руб./т	42 019 (-805) руб./т
Цены на ДТ зимнее по РФ	Опт	Мелкий опт
35 450 (-290) руб./т	33 051 (-1 153) руб./т	39 961 (-768) руб./т



Средняя цена производителей (ГП "ЦДУ ТЭК")	11.12	36 121 руб./т
Срвзвеш. цена приобр. СХТП (ФГБУ "Спеццентр учета в АПК")	11.12	35 786 руб./т
Оптовая цена на рынке США (U.S. E.I.A.) по курсу ЦБ 53,11 руб./\$	08.12	33 192 руб./т

Биржевые цены	05.12	08.12	09.12	10.12	11.12	12.12
ДТ летнее (СПБМТСБ), руб./т	28 550	28 696	28 783	28 866	29 279	29 477
GASOIL FUTURES, JAN15 (ICE), \$/т	628,75	612,00	615,00	594,50	595,00	580,75

*СПБМТСБ, ММТБ, Биржа «Санкт-Петербург»

АНАЛИТИКА

По данным СПБМТСБ, с 8 по 12 декабря объем реализованного на торгах бензина Регуляр-92 составил 153,94 тыс. т (+2,0% за неделю), бензина Премиум-95 – 47,52 тыс. т (+2,2% за неделю).

За неделю биржевой индекс цен «Владимир» на бензин Премиум-95 снизился на 3,1% (до 32 665 руб./т), бензин Регуляр-92 – на 2,5% (до 32 001 руб./т).

По сообщениям ГП «ЦДУ ТЭК», с 2 по 8 декабря 2014 года товарные остатки бензина на НПЗ и предприятиях нефтепродуктообеспечения (ПНПО) уменьшились на 1,7% и установились на уровне 1 367 тыс. т, дизельного топлива – на 2,6% (2 535 тыс. т).

Московский НПЗ с 9 декабря 2014 года снизил мелкооптовые цены на бензин. Так, цена на бензин Регуляр-92 составила 36 650 руб./т (-1 400 руб./т), Премиум-95 – 38 700 руб./т (-1 500 руб./т).

По информации ИАЦ «Кортес», в европейской части России за неделю коэффициент маржинальной доходности АЗС по бензину Регуляр-92 увеличился на 1,8 п.п. и составил 10,8%, в Сибирском и Дальневосточном ФО – на 1,5 п.п. (7,2%). В свою очередь, коэффициент маржинальной доходности АЗС по бензину Премиум-95 за неделю увеличился на 1,6 п.п. (13,1%) и 1,9 п.п. (9,1%) соответственно. Коэффициент маржинальной доходности в пределах 10-12% соответствует нулевой рентабельности. Данный показатель по летнему дизельному топливу в европейской части России достиг значения 17,6%, а в Сибирском и Дальневосточном федеральных округах – 18,6%. При этом коэффициент маржинальной доходности по межсезонному дизельному топливу в указанных федеральных округах установился на уровне 13,3% и 21,0% соответственно.

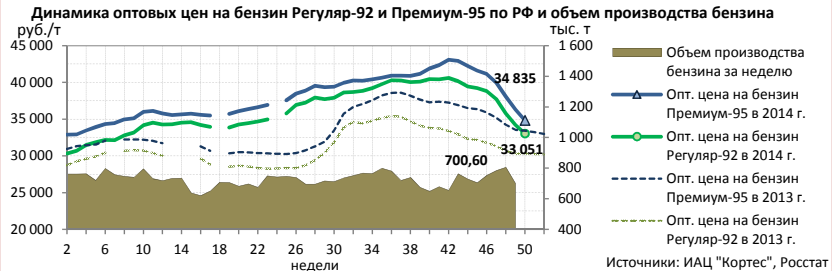
Мировые цены на нефть марок Brent и Light Sweet на 12 декабря 2014 г. установились на уровне 61,74 \$/барр. (-10,8% за неделю) и 57,77 \$/барр. (-12,2% за неделю) соответственно.

По данным Росстата, с 1 по 7 декабря объем производства дизельного топлива увеличился на 10,5% и составил 1 398,2 тыс. т, бензина – на 2,6% (до 700,6 тыс. т).

По состоянию на 8 декабря 2014 г. Росстат зафиксированы следующие значения розничных цен на нефтепродукты в России (с изменениями к предыдущей неделе):
АИ-80 – 30,31 руб./л (0,00 руб./л);
АИ-92 – 32,70 руб./л (0,00 руб./л);
АИ-95 – 35,48 руб./л (0,00 руб./л);
ДТ – 34,37 руб./л (+0,11 руб./л).

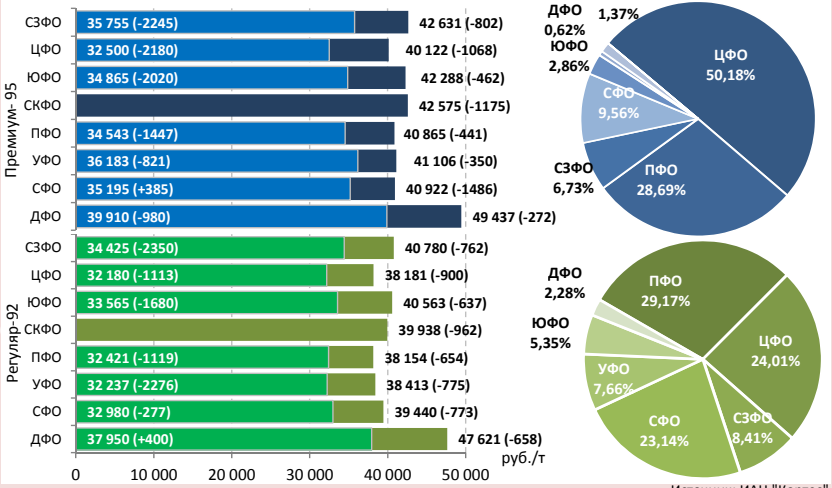
Контактная информация:
тел.: +7 (495) 917 – 50 – 42,
Web: www.specagro.ru, E-mail: info@specagro.ru

БЕНЗИН



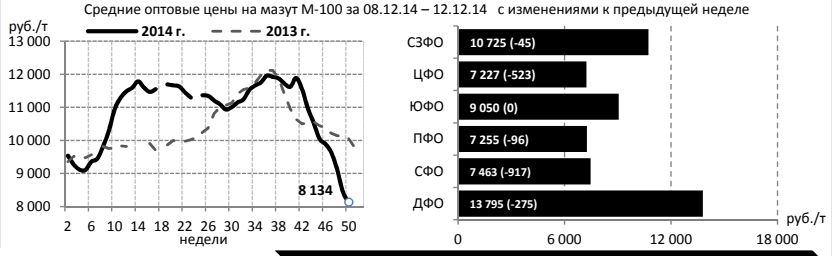
Цены на бензин Премиум-95 по РФ	Опт	Мелкий опт
34 835 (-1 457) руб./т	34 835 (-1 457) руб./т	42 019 (-805) руб./т
Цены на бензин Регуляр-92 по РФ	Опт	Мелкий опт
33 051 (-1 153) руб./т	33 051 (-1 153) руб./т	39 961 (-768) руб./т

Средние оптовые и мелкооптовые цены на бензин по ФО за 08.12.14 – 12.12.14 с изменениями к предыдущей неделе



Биржевые цены	05.12	08.12	09.12	10.12	11.12	12.12
Регуляр-92 (СПБМТСБ), руб./т	32 812	32 364	32 093	32 041	31 657	32 001
Премиум-95 (СПБМТСБ), руб./т	33 723	33 079	32 510	32 481	32 571	32 665
Бензин (NYMEX), \$/галл.	1,77	1,70	1,71	1,65	1,62	1,59

МАЗУТ



Биржевые цены	05.12	08.12	09.12	10.12	11.12	12.12
Мазут (СПБМТСБ), руб./т	7 610	7 472	7 334	7 295	7 344	7 376
Мазут (NYMEX), \$/галл.	2,10	2,05	2,07	2,06	2,06	2,01

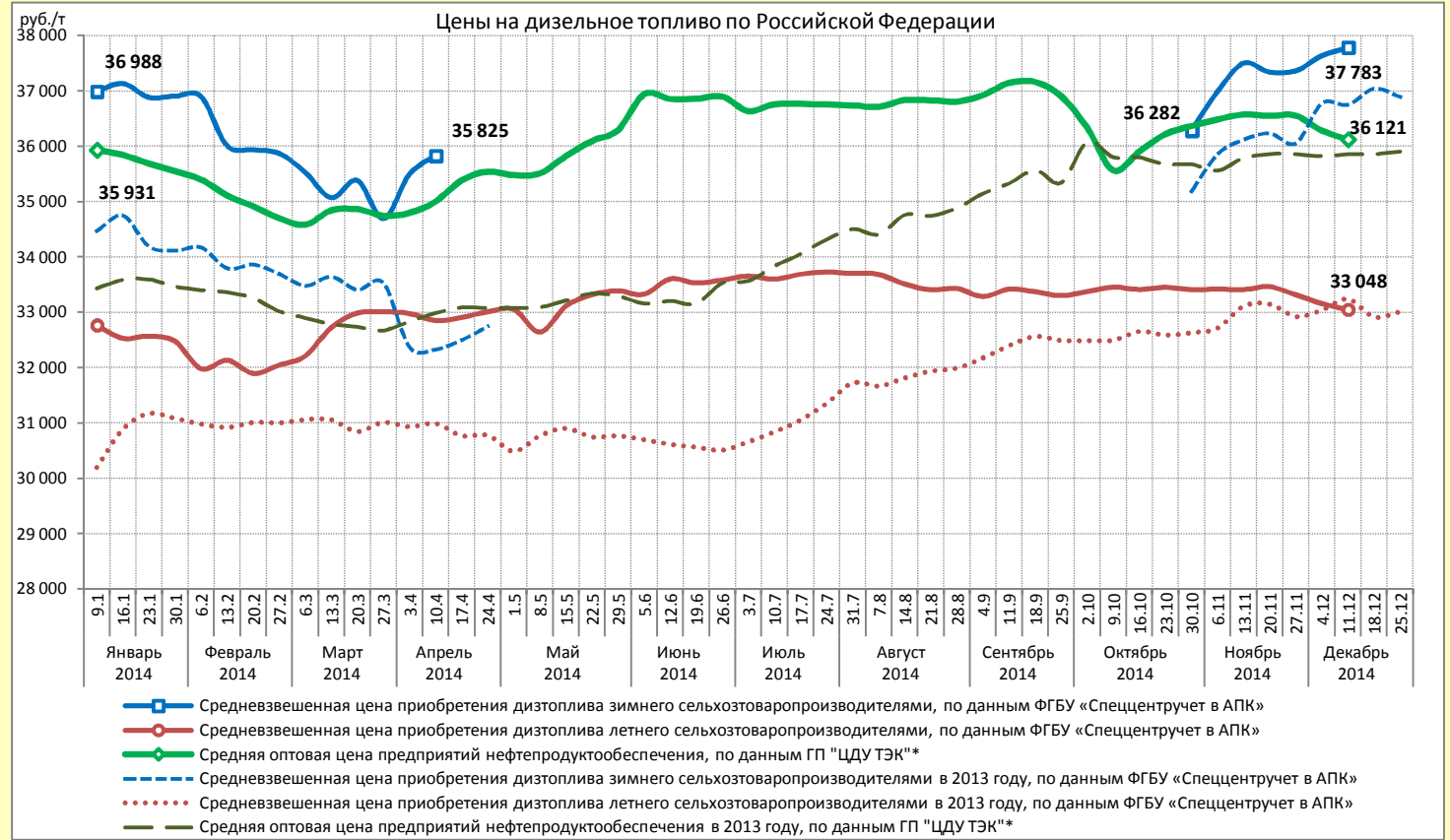
Опт. цена на мазут по РФ 8 134 (-303) руб./т

Источники: СПБМТСБ, OILCAPITAL.RU

Сводный отчет о средних ценах на дизельное топливо по состоянию на 11 декабря 2014 года

	Средняя цена производителей дизтоплива, по данным Росстата (с учетом акциза «Евро-4» и НДС)		Средняя оптовая цена предприятий нефтепродуктообеспечения, по данным ГП "ЦДУ ТЭК"*	Средневзвешенная цена приобретения дизтоплива сельхозтоваропроизводителями, по данным ФГБУ «Спеццентрчет в АПК»	
	Зимнее	Летнее		Зимнее	Летнее
Дата регистрации цен	октябрь 2014 г.		11.12.2014	11.12.2014	
Цена, руб./т	38 873	32 012	36 121	37 783	33 048
Изменение к прошлой дате, %	▲+8,2	▲+0,1	▼-0,4	▲+0,4	▼-0,3

Наибольшие изменения средневзвешенной цены приобретения дизельного топлива сельхозтоваропроизводителями в регионах Российской Федерации за отчетный период								
	Субъект РФ	Измен., %	Цена, руб/т		Субъект РФ			
						Измен., %	Цена, руб/т	
↑ ПОВЫШЕНИЕ	Зимнее	Вологодская область	+3,0	35 843	↓ СНИЖЕНИЕ	Республика Карелия	-3,3	36 701
		Новгородская область	+2,7	38 086		Воронежская область	-2,7	37 726
		Курганская область	+2,5	35 043		Республика Бурятия	-2,5	38 400
		Архангельская область	+2,4	40 591		Оренбургская область	-2,4	36 300
		Кировская область	+2,3	38 200		Красноярский край	-1,5	40 472
Летнее	Нижегородская область	+4,8	32 719	Калужская область	-8,9	31 123		
	Саратовская область	+3,6	34 300	Республика Мордовия	-4,7	29 650		
	Новосибирская область	+1,3	31 750	Орловская область	-2,2	31 000		
	Республика Дагестан	+0,7	28 700	Респ. Северная Осетия - Алания	-1,4	34 500		
	Ульяновская область	+0,1	31 112	Брянская область	-1,0	31 000		



*Оптовая цена предприятий нефтепродуктообеспечения на дизельное топливо рассчитывается как среднее значение оптовых цен поставщиков дизельного топлива без учета объемов производства. Данные ГП «ЦДУ ТЭК» учитывают цены на дизтопливо зимнее и летнее.

По данным ФГБУ «Спеццентрчет в АПК», средневзвешенная цена приобретения сельхозтоваропроизводителями **летнего дизельного топлива (ДТл)** на 11.12.2014 составила **33 048 руб./т**, снизившись за неделю на 0,3%. Максимальное повышение средневзвешенной цены на ДТл наблюдалось в Нижегородской (+4,8%), Саратовской (+3,6%) и Новосибирской (+1,3%) областях. В свою очередь, наибольшее снижение было отмечено в Калужской области (-8,9%), Республике Мордовия (-4,7%) и Орловской области (-2,2%).

Средневзвешенная цена приобретения **зимнего дизельного топлива (ДТз)** сельхозтоваропроизводителями по состоянию на 11.12.2014 составила **37 783 руб./т**, увеличившись за неделю на 0,4%. Максимальное повышение средневзвешенной цены на ДТз наблюдалось в Вологодской (+3,0%), Новгородской (+2,7%) и Курганской (+2,5%) областях, при этом наибольшее снижение было отмечено в Республике Карелия (-3,3%), Воронежской области (-2,7%) и Республике Бурятия (-2,5%).

По информации СПБМТСБ, с 5 по 11 декабря объем реализованного на торгах зимнего дизельного топлива составил 63,13 тыс. т, летнего – 25,36 тыс. т. Биржевой индекс на базе дизельного топлива снизился на 1,3% (до 36 087 руб./т), летнее дизельное топливо – увеличилось на 1,1% (29 279 руб./т).

По данным Росстата, на 08.12.2014 средняя потребительская цена в РФ на дизельное топливо составила **34,37 руб./л**, увеличившись за неделю на **0,11 руб./л**.

Усредненная по 3 торговым площадкам США цена на споте дизтоплива № 2 с низким содержанием серы уменьшилась за неделю на 9,6% и на 08.12.2014 составила 1,98 \$/галл. (33 192 руб./т по курсу ЦБ 53,11 руб./\$). Потребительская цена на дизельное топливо на внутреннем рынке США уменьшилась за неделю на 1,9% (по данным Министерства топлива и энергетики США) и на 08.12.2014 составила 3,5 \$/галл. (49,60 руб./л по курсу ЦБ 53,11 руб./\$).

Средневзвешенная цена приобретения дизельного топлива сельхозтоваропроизводителями в разрезе регионов, по данным ФГБУ «Спеццентр учета в АПК»

	Зимнее дизельное топливо				Летнее дизельное топливо		
	Цена, руб./т	Изменение за неделю (+/-)		Цена, руб./т	Изменение за неделю (+/-)		
		%	руб./т		%	руб./т	
РОССИЙСКАЯ ФЕДЕРАЦИЯ	37 783	+0,4	+149	33 048	-0,3	-112	
ЦЕНТРАЛЬНЫЙ ФЕДЕРАЛЬНЫЙ ОКРУГ	37 129	-1,2	-439	32 110	-0,7	-217	
Белгородская область	36 854	0,0	+12	-	-	-	
Брянская область	-	-	-	31 000	-1,0	-300	
Владимирская область	37 241	+1,3	+475	-	-	-	
Воронежская область	37 726	-2,7	-1 038	32 246	-0,1	-35	
Ивановская область	35 900	0,0	0	-	-	-	
Калужская область	-	-	-	31 123	-8,9	-3 057	
Костромская область	38 100	-0,3	-100	-	-	-	
Курская область	36 775	+0,1	+50	-	-	-	
Липецкая область	39 600	0,0	0	31 400	0,0	0	
Московская область	-	-	-	-	-	-	
Орловская область	38 900	+1,0	+400	31 000	-2,2	-700	
Рязанская область	37 800	-0,3	-100	-	-	-	
Смоленская область	35 000	-1,4	-500	32 100	-0,9	-300	
Тамбовская область	35 800	-	-	-	-	-	
Тверская область	40 524	+1,4	+566	38 425	-0,6	-225	
Тульская область	34 000	0,0	0	-	-	-	
Ярославская область	38 100	+1,8	+687	32 600	-	-	
СЕВЕРО-ЗАПАДНЫЙ ФЕДЕРАЛЬНЫЙ ОКРУГ	37 412	+0,1	+45	34 865	-0,5	-166	
Республика Карелия	36 701	-3,3	-1 249	28 390	-	-	
Республика Коми	38 317	+0,4	+168	-	-	-	
Архангельская область	40 591	+2,4	+944	-	-	-	
Вологодская область	35 843	+3,0	+1 047	-	-	-	
Калининградская область	36 718	-	-	35 263	0,0	0	
Ленинградская область	37 458	-1,0	-373	-	-	-	
Мурманская область	40 009	+0,7	+291	-	-	-	
Новгородская область	38 086	+2,7	+993	-	-	-	
Псковская область	-	-	-	35 778	-0,6	-221	
СЕВЕРО-КАВКАЗСКИЙ ФЕДЕРАЛЬНЫЙ ОКРУГ	-	-	-	33 169	-0,6	-201	
Республика Дагестан	-	-	-	28 700	+0,7	+200	
Республика Ингушетия	-	-	-	26 070	+0,1	+25	
Кабардино-Балкарская Республика	-	-	-	37 449	0,0	0	
Карачаево-Черкесская Республика	-	-	-	36 500	0,0	0	
Республика Северная Осетия - Алания	-	-	-	34 500	-1,4	-500	
Чеченская Республика	-	-	-	32 107	+0,1	+22	
Ставропольский край	-	-	-	33 200	-0,9	-308	
ЮЖНЫЙ ФЕДЕРАЛЬНЫЙ ОКРУГ	36 386	+0,6	+235	34 548	+0,1	+38	
Республика Адыгея	-	-	-	36 800	0,0	0	
Республика Калмыкия	-	-	-	34 580	+0,1	+40	
Краснодарский край	37 668	+0,8	+291	34 273	-0,1	-21	
Астраханская область	34 937	0,0	+14	-	-	-	
Волгоградская область	35 500	0,0	0	34 500	0,0	0	
Ростовская область	35 100	+0,1	+20	-	-	-	
ПРИВОЛЖСКИЙ ФЕДЕРАЛЬНЫЙ ОКРУГ	37 204	+1,0	+373	31 516	-1,2	-378	
Республика Башкортостан	-	-	-	-	-	-	
Республика Марий-Эл	33 207	-0,2	-55	-	-	-	
Республика Мордовия	36 000	0,0	0	29 650	-4,7	-1 450	
Республика Татарстан	-	-	-	29 939	+0,1	+29	
Удмуртская Республика	37 842	-0,1	-36	-	-	-	
Чувашская Республика	34 516	+0,8	+260	-	-	-	
Пермский край	38 200	0,0	0	-	-	-	
Кировская область	38 200	+2,3	+861	-	-	-	
Нижегородская область	-	-	-	32 719	+4,8	+1 512	
Оренбургская область	36 300	-2,4	-900	-	-	-	
Пензенская область	38 727	+0,2	+71	-	-	-	
Самарская область	35 600	+0,3	+111	-	-	-	
Саратовская область	-	-	-	34 300	+3,6	+1 200	
Ульяновская область	-	-	-	31 112	+0,1	+37	
УРАЛЬСКИЙ ФЕДЕРАЛЬНЫЙ ОКРУГ	38 462	+0,1	+49	-	-	-	
Курганская область	35 043	+2,5	+842	-	-	-	
Свердловская область	39 050	+0,3	+100	33 550	+0,1	+20	
Тюменская область	39 300	0,0	0	-	-	-	
Челябинская область	-	-	-	-	-	-	
СИБИРСКИЙ ФЕДЕРАЛЬНЫЙ ОКРУГ	39 140	-0,4	-151	32 976	0,0	+9	
Республика Алтай	37 500	0,0	0	33 720	0,0	0	
Республика Бурятия	38 400	-2,5	-1 000	-	-	-	
Республика Тыва	39 900	+1,0	+400	-	-	-	
Алтайский край	38 843	0,0	+13	34 960	-0,3	-110	
Забайкальский край	42 800	-	-	-	-	-	
Красноярский край	40 472	-1,5	-608	-	-	-	
Иркутская область	39 065	-0,1	-43	-	-	-	
Кемеровская область	39 000	0,0	0	31 150	0,0	0	
Новосибирская область	38 900	-1,3	-500	31 750	+1,3	+400	
Омская область	38 300	0,0	0	-	-	-	
Томская область	39 000	-1,3	-500	-	-	-	
ДАЛЬНЕВОСТОЧНЫЙ ФЕДЕРАЛЬНЫЙ ОКРУГ	44 905	+1,9	+840	-	-	-	
Республика Саха (Якутия)	-	-	-	-	-	-	
Камчатский край	-	-	-	-	-	-	
Приморский край	-	-	-	-	-	-	
Хабаровский край	43 187	+0,6	+238	-	-	-	
Амурская область	43 100	0,0	0	35 700	0,0	0	
Еврейская АО	44 009	-0,1	-38	-	-	-	
Чукотский АО	62 658	0,0	0	-	-	-	



ФГБУ «Спеццентрочет в АПК» не несет ответственность за абсолютную полноту и достоверность анализируемой информации из указанных источников. Характер данного документа является исключительно информационным. При принятии решения об инвестировании в финансовые инструменты, упомянутые в настоящем документе, необходимо обладать опытом финансовых операций, хорошо разбираться в вопросах оценки преимуществ и рисков, связанных с инвестированием в тот или иной финансовый инструмент.

При использовании материалов Аналитического обзора рынка и данных ценовой отраслевой статистики обязательна ссылка на источник: Минсельхоз России – ФГБУ «Спеццентрочет в АПК».

КОНТАКТЫ

Центральный офис

Тел.: + 7 (495) 917-50-42
Факс: + 7 (495) 917-53-80
Адрес: 105120, Москва,
ул. Нижняя Сыромятническая,
д. 1/4, стр. 1
Skype: agroinformer, spcu.ru, specagro.ru
E-mail: info@specagro.ru
Web: www.specagro.ru

Россия, 107139, Москва, Орликов пер. 1/11



Центральный филиал по рыночной информации

Тел.: + 7 (495) 745-88-70
Факс: + 7 (495) 745-88-71
Адрес: 107139, Москва,
Орликов пер., 1/11, стр. 1

