



МИНИСТЕРСТВО СЕЛЬСКОГО ХОЗЯЙСТВА РОССИЙСКОЙ ФЕДЕРАЦИИ

Департамент экономики и государственной поддержки АПК

Федеральное государственное бюджетное учреждение

«Специализированный центр учета в агропромышленном комплексе»

Еженедельный информационно-аналитический обзор

№48

09.12.2014

Сводный обзор конъюнктуры аграрного рынка России

▶ ЗЕРНОВЫЕ КУЛЬТУРЫ И ПРОДУКТЫ ИХ ПЕРЕРАБОТКИ

▶ МАСЛИЧНЫЕ КУЛЬТУРЫ И ПРОДУКТЫ ИХ ПЕРЕРАБОТКИ

▶ МОЛОКО И МОЛОЧНАЯ ПРОДУКЦИЯ

▶ МЯСО И МЯСНАЯ ПРОДУКЦИЯ

▶ САХАР

▶ ЭНЕРГОРЕСУРСЫ

▶ ДИЗЕЛЬНОЕ ТОПЛИВО



В подготовке выпуска использованы официальные материалы Министерства сельского хозяйства РФ, Федеральной таможенной службы, Федеральной службы государственной статистики, ценового мониторинга ФГБУ «Спеццентр учет в АПК» и другие отраслевые источники.

Информационно-аналитический обзор выходит еженедельно, по вторникам.

Тел.: +7 (495) 917 – 50 – 42 info@specagro.ru www.specagro.ru



По информации Минсельхоза России, на 5 декабря 2014 г. зерновые культуры обмолочены с площади 43,9 млн га (99,8% к уборочной площади), намолочено 110,4 млн т зерна в первоначально оприходованном весе при урожайности 25,2 ц/га. На аналогичную дату 2013 г. обмолочено 42,2 млн га зерновых, намолочено 95,8 млн т в первоначально оприходованном весе при урожайности 22,7 ц/га. Пшеница озимая и яровая обмолочена с площади 23,9 млн га (100,0% к уборочной площади), намолочено 62,3 млн т (в 2013 г. – 54,4 млн т) при урожайности 26,1 ц/га (в 2013 г. – 22,9 ц/га). Ячмень озимый и яровой убран с площади 9,0 млн га (100,0% к уборочной площади), валовой сбор составил 21,2 млн т (в 2013 г. – 16,5 млн т) при урожайности 23,5 ц/га (в 2013 г. – 20,0 ц/га). Кукуруза на зерно обмолочена с площади 2,5 млн га (96,7% к уборочной площади), намолочено 11,2 млн т (в 2013 г. – 10,2 млн т) при урожайности 45,1 ц/га (в 2013 г. – 52,8 ц/га).

По состоянию на 8 декабря 2014 г. средние закупочные цены на пшеницу 3 кл. на условиях поставки СРТ (франко-элеватор) в разрезе федеральных округов РФ составили (в сравнении с данными на 24 ноября 2014 г.): в ЦФО – 10 068 руб./т (+15,3%), в ЮФО – 10 821 руб./т (+15,7%), в СКФО – 10 050 руб./т (+15,8%), в ПФО – 9 446 руб./т (+10,1%), в УФО – 9 400 руб./т (+12,6%), в СФО – 9 383 руб./т (+10,6%).

По данным ФТС России (без учета данных о торговле с республиками Беларусь и Казахстан), объем экспорта зерна с 1 июля по 30 ноября 2014/15 МГ составил 17 980,5 тыс. т, что на 28,9% больше, чем за аналогичный период прошлого сезона, в т. ч. пшеницы – 14 384,3 тыс. т (+30,6% к 2013 г.). За ноябрь 2014 г. объем экспорта зерновых культур достиг уровня 2 997,0 тыс. т, в т. ч. пшеницы – 2 056,8 тыс. т, ячменя – 636,6 тыс. т, кукурузы – 231,0 тыс. т. По сравнению с аналогичным периодом 2013 г. объем экспорта увеличился на 17,7%, в т.ч. пшеницы – на 18,7%, ячменя – в 3,5 раза. В свою очередь, объем экспорта кукурузы снизился в 2,5 раза.

В течение недели на мировом рынке наблюдалась разнонаправленная динамика цен на пшеницу. В начале недели мировые биржи продемонстрировали рост котировок на пшеницу, который сменился снижением с середины недели. Росту котировок на американском рынке способствовали новости о неблагоприятных погодных условиях в Украине, России и Австралии. Давление на рынок оказала информация о снижении за неделю объема экспортных поставок зерна в США. В пятницу в США и Франции торги завершились ростом котировок на пшеницу. За неделю на Чикагской бирже (CBOT) котировки ближайших фьючерсов на пшеницу (SRW) выросли на 5,5% (до 223,76 \$/т), цена наличного расчета увеличилась на 6,1% (до 221,01 \$/т). На европейской бирже MATIF котировки ближайших фьючерсов на пшеницу выросли на 1,0% (до 231,37 \$/т).



По информации Минсельхоза России, на 5 декабря 2014 г. подсолнечник на зерно убран с площади 6,3 млн га (93,3% к уборочной площади), валовой сбор составил 8,7 млн т (в 2013 г. – 9,8 млн т) при урожайности 13,8 ц/га (в 2013 г. – 15,3 ц/га). Соя обмолочена с площади 1,9 млн га (100,0% к площади уборки), намолочено 2,5 млн т (в 2013 г. – 1,5 млн т) при урожайности 13,5 ц/га (в 2013 г. – 13,2 ц/га). Рапс обмолочен с площади 1,0 млн га (92,8% к площади уборки), намолочено 1,4 млн т (в 2013 г. – 1,3 млн т) при урожайности 13,9 ц/га (в 2013 г. – 12,3 ц/га).

Средние закупочные цены подсолнечника на условиях поставок СРТ (франко-элеватор) в разрезе федеральных округов РФ на 5 декабря 2014 г. (в сравнении с данными на 24 ноября 2014 г.) составили: в ЦФО – 16 792 руб./т (+0,6%), в СКФО – 16 657 руб./т (+1,3%), в ЮФО – 17 064 руб./т (+5,5%), в ПФО – 16 334 руб./т (+8,1%) и в УФО – 16 500 руб./т (+12,6%).

По данным ФТС России (без учета данных о торговле с республиками Беларусь и Казахстан), объем экспорта подсолнечного масла (коды ТН ВЭД: 1512119101; 1512119109) с 1 сентября по 30 ноября 2014 г. составил 164,6 тыс. т, что на 39,3% меньше в сравнении с аналогичным периодом прошлого года. Объем экспорта подсолнечного масла с 1 по 30 ноября достиг уровня 61,6 тыс. т (-49,0%). За указанный период объем импорта подсолнечного масла составил 101,6 т; в т.ч. с 1 по 30 ноября 2014 г. – 19,4 т.

Продовольственной и сельскохозяйственной организацией ООН (ФАО) в ноябре 2014 г. отмечено увеличение на 0,7% мировых цен на растительное масло. Второй месяц подряд продолжается рост цен на пальмовое масло за счет сокращения объемов производства в Малайзии и Индонезии. В свою очередь, сокращение объемов мирового производства подсолнечного масла также способствовало увеличению цен на пальмовое масло. В то же время мировые цены на соевое масло продолжили снижаться в силу избыточного предложения.



По данным Росстата, с января по сентябрь 2014 г. в РФ суммарный объем внутреннего рынка молока и молочных продуктов (в пересчете на молоко) составил 32 352 тыс. т, что на 23,0% меньше показателя 2013 г. К концу сентября объемы наполнения данного рынка товарами из различных источников распределились следующим образом: запасы на начало года – 1 971 тыс. т (-3,0% к 2013 г.), произведено – 24 097 тыс. т (-21,1% к 2013 г.), импортировано – 6 284 тыс. т (-33,5% к 2013 г.).

Объем потребления молока и молочных продуктов за указанный период составил 93,3% от общего объема рынка данной продукции и достиг уровня 30 169 тыс. т (-24,6% к 2013 г.). При этом потребление распределилось следующим образом: производственное – 2 585 тыс. т (-30,9% к 2013 г.), личное – 27 078 тыс. т (-24,0% к 2013 г.), потери – 17 тыс. т (-46,9% к 2013 г.), экспорт – 489 тыс. т (-22,1% к 2013 г.).

Объем запасов на конец сентября достиг 2 183 тыс. т (+10,8% к 2013 г.). Уровень самообеспечения (отношение объема производства к объему внутреннего потребления) составил 81,2% (в 2013 г. – 77,5%). Удельный вес отечественной продукции в общем объеме внутреннего рынка молока и молокопродуктов (без учета запасов на начало года) составил 79,3% (в 2013 г. – 76,4%), что на 10,7 п. п. меньше порогового значения показателя обеспечения продовольственной безопасности по указанным продуктам.

По данным ФТС России (без учета данных о торговле с республиками Беларусь и Казахстан), с начала года по 30 ноября на территорию страны было ввезено 49,7 тыс. т молока и сливок (ТН ВЭД 0401, 0402), что на 36,4% меньше аналогичного показателя 2013 г. Совокупный объем импортированного сыра и творога (ТН ВЭД 0406) за указанный период достиг 176,5 тыс. т (-40,7% к аналогичному периоду 2013 г.), масла сливочного (ТН ВЭД 040510) – 63,5 тыс. т (-3,5%). Общий объем указанных товаров в стоимостном выражении составил: молока и сливок – 144,7 млн долл. (-37,6% к аналогичному периоду 2013 г.), сыра и творога – 930,8 млн долл. (-37,7% к 2013 г.), масла сливочного – 307,2 млн долл. (+4,3% к 2013 г.).

МЯСО

По данным Росстата, за январь – сентябрь 2014 г. в РФ объем внутреннего рынка мяса и мясопродуктов достиг 8 280 тыс. т, в т. ч. запасы на начало года – 864 тыс. т (10,4% от общего объема рынка), объем производства – 5 987 тыс. т (72,3%), объем импорта – 1 429 тыс. т (17,3%). По сравнению с 2013 г. объем внутреннего рынка уменьшился на 30,2% за счет снижения объемов производства (на 29,9%) и импорта (на 42,4%).

Объем потребления мяса и мясной продукции за указанный период составил 7 749 тыс. т, в т. ч. производственное потребление – 24,0 тыс. т (0,3% от общего объема внутреннего рынка), личное потребление – 7 616 тыс. т (92,0%), потери – 9 тыс. т (0,1%), объем экспорта – 100,0 тыс. т (1,2%). По сравнению с 2013 г. объем потребления снизился на 29,5%, в т. ч. производственное потребление – на 52,9%, личное потребление – на 29,6%, потери – на 52,6%, экспорт – на 14,5%.

Объем запасов на 1 октября установился на уровне 531 тыс. тонн, что на 38,5% меньше по сравнению с показателем 2013 г. Уровень самообеспечения (отношение объема производства к объему внутреннего потребления) составил 78,3% (в 2013 г. – 78,5%). Удельный вес отечественной мясной продукции в общем объеме данного сегмента рынка достиг 80,7% (77,5% в 2013 г.), что на 4,3 п.п. ниже порогового значения показателя обеспечения продовольственной безопасности в отношении мяса и мясопродуктов.

По сведениям ФТС России (без учета данных о торговле с республиками Беларусь и Казахстан), с начала года по 30 ноября суммарный объем ввезенного на территорию страны мяса и пищевых мясных субпродуктов (ТН ВЭД 02) составил 1 285,8 тыс. т (-32,2% к аналогичному показателю 2013 г.) на сумму 4 253,6 млн долл. (-22,9%). Максимальную долю (взв. 0%) от общего объема импорта мяса, занимает говядина (ТН ВЭД 0201, 0202). За указанный период на территорию РФ было ввезено 475,9 тыс. т говядины, что на 5,2% меньше аналогичного показателя 2013 г. В свою очередь, объем импорта свинины (ТН ВЭД 0203) за тот же период достиг 319,4 тыс. т (-42,2% к 2013 г.), а мяса птицы (ТН ВЭД 0207) – 306,5 тыс. т (-22,2% к 2013 г.). Объем указанных товаров в стоимостном выражении составил: говядины – 2 053,7 млн долл. (-7,2% к 2013 г.), свинины – 1 272,3 млн долл. (-33,4% к 2013 г.), мяса птицы – 485,9 млн долл. (-18,1% к 2013 г.).



САХАР

По оперативным данным органов управления АПК субъектов РФ, на 5 декабря 2014 года накопано 33,2 млн т сахарной свеклы (фабричной) с площади 897,4 тыс. га, что составляет 100,0% к уборочной площади. Урожайность составила 370,3 ц/га (в 2013 г. – 434,5 ц/га).

По информации Союзроссахара, на 1 декабря переработку сахарной свеклы в России осуществляли 49 сахарных заводов с общей мощностью переработки 185,0 тыс. т в сутки (в 2013 г. – 255,9 тыс. т в сутки). Всего заготовлено 28 735,9 тыс. т сахарной свеклы (в 2013 г. – 30 133,5 тыс. т), переработано 26 810,8 тыс. т (в 2013 году – 26 682,0 тыс. т) и выработано 4 009,5 тыс. т сахара (в 2013 году – 3 428,5 тыс. т). Суточное производство свекловичного сахара составило 28,6 тыс. т, что на 16,2% меньше, чем в аналогичном периоде прошлого года.

По данным Росстата, за неделю средняя оптовая цена на сахар в основных сахаропроизводящих регионах России увеличилась на 12,1%, в т.ч. в Центральном ФО – на 12,7% (до 36 500 руб./т), в Южном ФО – на 11,8% (до 36 000 руб./т), Приволжском ФО – на 11,9% (до 37 500 руб./т). В свою очередь, средняя розничная цена на сахар-песок достигла уровня 39,65 руб./кг (на 1 декабря 2014 года).

По данным ФТС России (без учета данных о торговле с республиками Беларусь и Казахстан), с начала года по 30 ноября импорт сахара (ТН ВЭД 1701) составил 653,0 тыс. т, что на 37,0% больше объемов импорта за аналогичный период 2013 года. Объем импорта сахара с 1 по 30 ноября составил 6,6 тыс. т (в прошлом году за аналогичный период было импортировано 7,9 тыс. т). Физические объемы экспорта сахара с начала года составили 2,4 тыс. т (на 40,2% меньше объемов за соответствующий период прошлого года), в том числе с 1 по 30 ноября – 330,8 т (за аналогичный период 2013 года было экспортировано 226,3 т).



ЭНЕРГОРЕСУРСЫ

По данным СПБМТСБ, с 1 по 5 декабря 2014 г. объем реализованного на торгах бензина Регуляр-92 составил 150,92 тыс. т (+38,4% за неделю), бензина Премиум-95 – 46,50 тыс. т (+8,2% за неделю). За неделю биржевой индекс цен базиса «Владимир» на бензин Премиум-95 снизился на 4,0% (до 33 723 руб./т), на бензин Регуляр-92 – на 2,7% (до 32 812 руб./т).

По информации ГП «ЦДУ ТЭК», с 25 ноября по 1 декабря 2014 г. товарные остатки бензина на НПЗ и предприятиях нефтепродуктообеспечения уменьшились за неделю на 0,6% и достигли уровня 1 390 тыс. т, дизельного топлива (с учетом ОАО «АК «Транснефтепродукт») – на 5,5% (до 2 603 тыс. т).

Московский НПЗ с 2 декабря 2014 г. снизил мелкооптовые цены на бензин. Так, цена на бензин Регуляр-92 составила 38 050 руб./т (-1 400 руб./т), на бензин Премиум-95 – 40 200 руб./т (-1 200 руб./т).

По информации Минэнерго России, в ноябре 2014 г. объем производства автобензина достиг уровня 3 197 тыс. т, дизельного топлива – 6 483 тыс. т. Всего за январь–ноябрь 2014 г. объем производства бензина сократился на 1,8% по сравнению с аналогичным периодом прошлого года и составил 34,56 млн т. При этом, объем производства дизельного топлива увеличился на 7,8% (до 70,16 млн т). Объем экспорта российской нефти в ноябре 2014 г. достиг уровня 18 144 тыс. т, что на 5,1% меньше, чем в соответствующем периоде 2013 г. Мировые цены на нефть марок Brent и Light Sweet на 5 декабря 2014 г. установились на уровне 69,23 \$/барр. (-1,1% за неделю) и 65,83 \$/барр. (-0,2% за неделю) соответственно.

По данным Росстата, с 24 по 30 ноября объем производства дизельного топлива увеличился на 4,5% и составил 1 561,7 тыс. т, бензина – на 2,6% (до 805,7 тыс. т). По состоянию на 1 декабря 2014 г. Росстатом зафиксированы следующие значения розничных цен на нефтепродукты в России (с изменениями к предыдущей неделе): АИ-80 – 30,31 руб./л (+0,01 руб./л); АИ-92 – 32,70 руб./л (+0,02 руб./л); АИ-95 – 35,48 руб./л (+0,01 руб./л); ДТ – 34,26 руб./л (+0,09 руб./л).



ДИЗЕЛЬНОЕ ТОПЛИВО

По данным ФГБУ «Спеццентрчет в АПК», средневзвешенная цена приобретения сельхозтоваропроизводителями летнего дизельного топлива (ДТл) на 04.12.2014 составила 33 160 руб./т, снизившись за неделю на 0,5%. Максимальное повышение средневзвешенной цены на ДТл наблюдалось в Калужской области (+9,4%), Алтайском крае (+5,0%) и Кировской области (+3,4%). В свою очередь, наибольшее снижение было отмечено в Нижегородской области (-6,5%), Карачаево-Черкесской Республике (-3,9%) и Забайкальском крае (-3,2%).

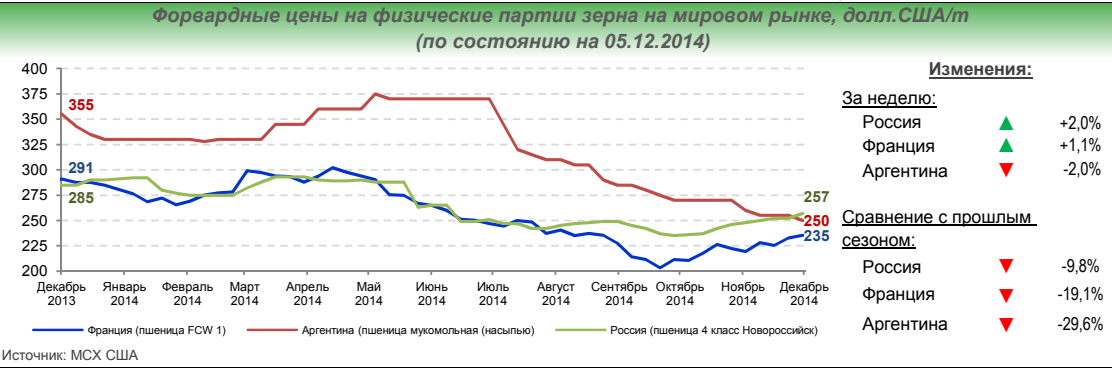
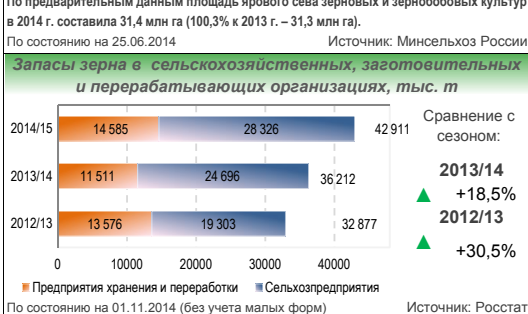
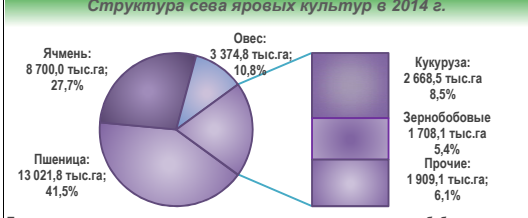
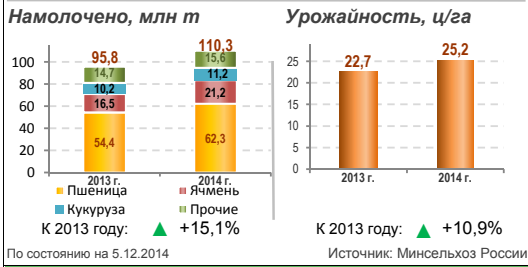
Средневзвешенная цена приобретения сельхозтоваропроизводителями зимнего дизельного топлива (ДТз) по состоянию на 04.12.2014 составила 37 635 руб./т, увеличившись за неделю на 0,7%. Максимальное повышение средневзвешенной цены на ДТз наблюдалось в Липецкой (+10,0%), Белгородской (+7,2%) и Новгородской (+5,4%) областях, при этом наибольшее снижение было отмечено в Вологодской (-5,2%), Владимирской (-3,8%) областях и Алтайском крае (-2,9%).

По информации СПБМТСБ, с 28 ноября по 4 декабря объем реализованного на торгах зимнего дизельного топлива достиг 87,78 тыс. т, летнего – 38,14 тыс. т. Биржевой индекс на базисе «Владимир» на зимнее дизельное топливо увеличился на 3,0% (до 36 580 руб./т), на летнее дизельное топливо снизился на 2,5% (до 27 809 руб./т).

По сообщениям Росстата, на 01.12.2014 средняя потребительская цена в РФ на дизельное топливо составила 34,26 руб./л, увеличившись за неделю на 0,09 руб./л.

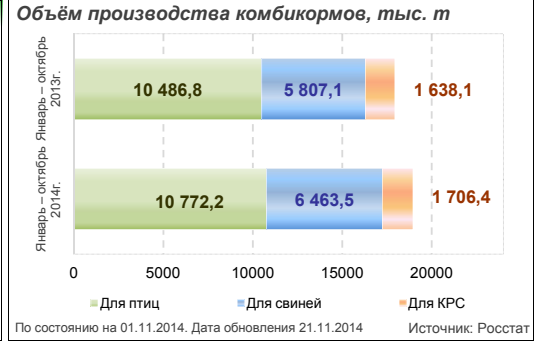
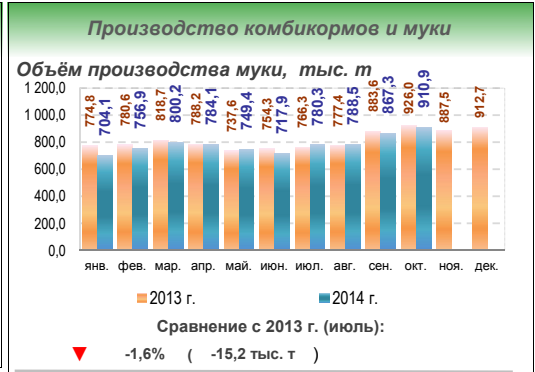
Усредненная по 3 торговым площадкам США цена на споте дизтоплива № 2 с низким содержанием серы уменьшилась за неделю на 6,7% и на 01.12.2014 составила 2,19 \$/галл. (34 095 руб./т по курсу ЦБ 49,32 руб./\$). Потребительская цена на дизельное топливо на внутреннем рынке США уменьшилась за неделю на 0,6% (по данным Министерства топлива и энергетики США) и установилась на уровне 3,6 \$/галл. (46,97 руб./л по курсу ЦБ 49,32 руб./\$) по состоянию на 01.12.2014.





Средние закупочные цены на основные зерновые культуры в разрезе федеральных округов РФ*

Продукция	ЦФО		СЗФО		ЮФО		СКФО		ПФО		УФО		СФО	
	руб./т	%*	руб./т	%*	руб./т	%*	руб./т	%*	руб./т	%*	руб./т	%*	руб./т	%*
Пшеница прод. 3 кл.	10 068	▲ +15,3%	—	—	10 821	▲ +15,7%	10 050	▲ +15,8%	9 446	▲ +10,1%	9 400	▲ +12,6%	9 383	▲ +10,6%
Пшеница фуражная	7 880	▲ +10,8%	11 133	▲ +13,0%	7 688	▲ +4,7%	7 660	▲ +13,4%	7 860	▲ +10,1%	7 515	▲ +9,8%	7 774	▲ +6,4%
Рожь прод. 3 кл.	5 440	▼ -10,8%	—	—	—	—	—	—	5 071	▲ +6,3%	—	—	5 800	▲ +3,6%
Ячмень фуражный	6 808	▲ +3,9%	7 756	▲ +9,1%	6 540	▼ -1,4%	7 300	▲ +15,0%	6 208	▲ +4,4%	7 500	—	5 500	▬ 0%
Кукуруза 2 кл.	7 578	▲ +10,0%	10 700	▲ +24,7%	7 800	▲ +7,6%	7 063	▲ +11,2%	8 625	▼ -0,5%	—	—	—	—



АНАЛИТИКА

По информации Минсельхоза России, на 5 декабря 2014 г. зерновые культуры обмолочены с площади 43,9 млн га (99,8% к уборочной площади), намолочено 110,4 млн т зерна в первоначально оприходованном весе при урожайности 25,2 ц/га. На аналогичную дату 2013 г. обмолочено 42,2 млн га зерновых, намолочено 95,8 млн т в первоначально оприходованном весе при урожайности 22,7 ц/га. Пшеница озимая и яровая обмолочена с площади 23,9 млн га (100,0% к уборочной площади), намолочено 62,3 млн т (в 2013 г. – 54,4 млн т) при урожайности 26,1 ц/га (в 2013 г. – 22,9 ц/га). Ячмень озимый и яровой убранны с площади 9,0 млн га (100,0% к уборочной площади), валовой сбор составил 21,2 млн т (в 2013 г. – 16,5 млн т) при урожайности 23,5 ц/га (в 2013 г. – 20,0 ц/га). Кукуруза на зерно обмолочена с площади 2,5 млн га (96,7% к уборочной площади), намолочено 11,2 млн т (в 2013 г. – 10,2 млн т) при урожайности 45,1 ц/га (в 2013 г. – 52,8 ц/га).

По состоянию на 8 декабря 2014 г. средние закупочные цены на пшеницу 3 кл. на условиях поставки СРТ (франко-элеватор) в разрезе федеральных округов РФ составили (в сравнении с данными на 24 ноября 2014 г.): в ЦФО – 10 068 руб./т (+15,3%), в ЮФО – 10 821 руб./т (+15,7%), в СКФО – 10 050 руб./т (+15,8%), в ПФО – 9 446 руб./т (+10,1%), в УФО – 9 400 руб./т (+12,6%), в СФО – 9 383 руб./т (+10,6%).

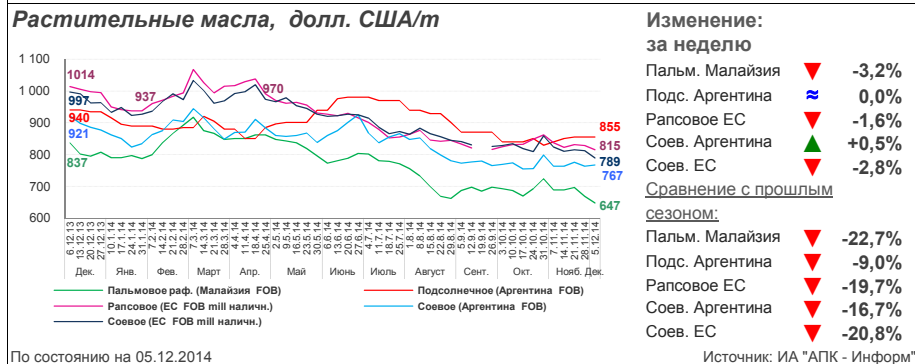
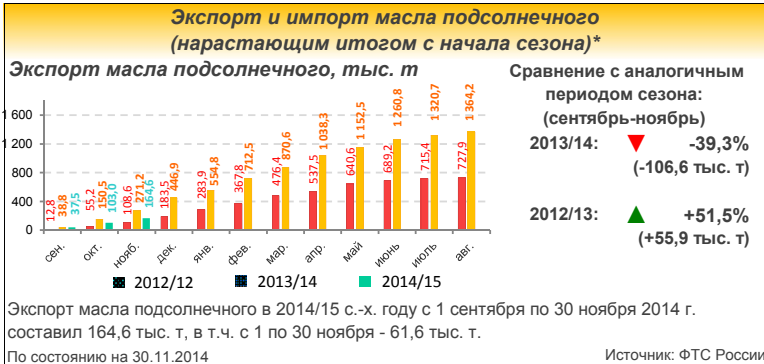
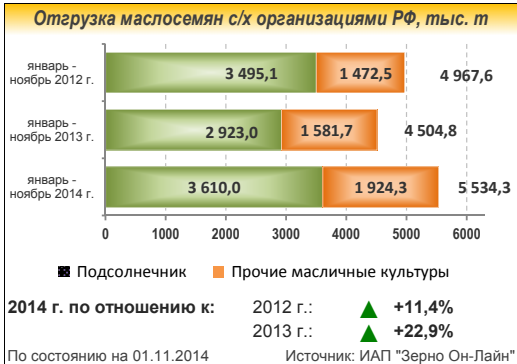
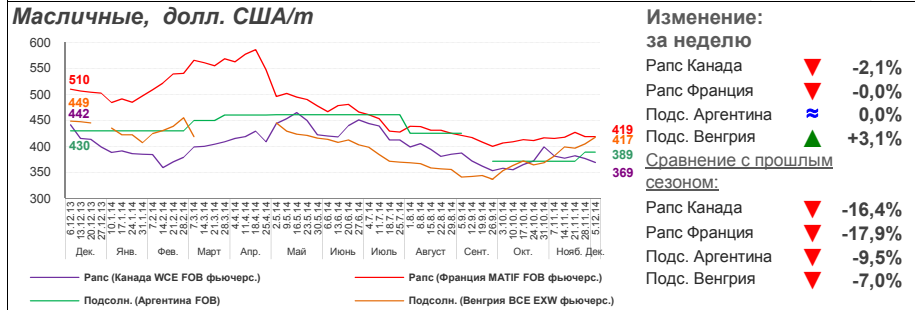
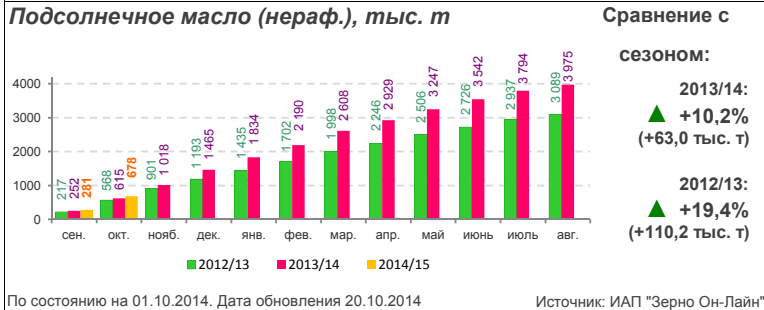
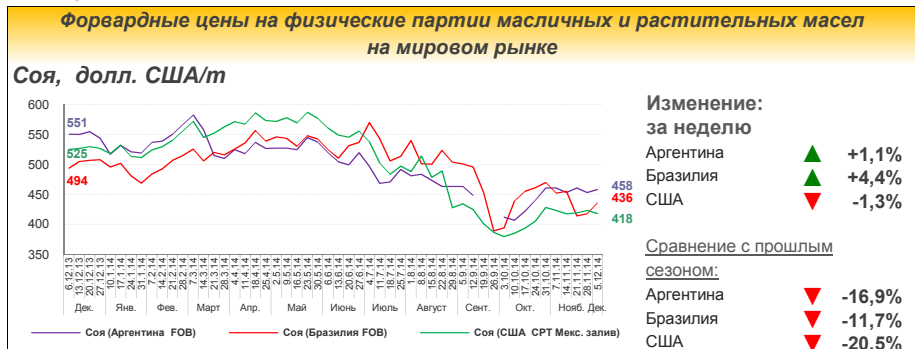
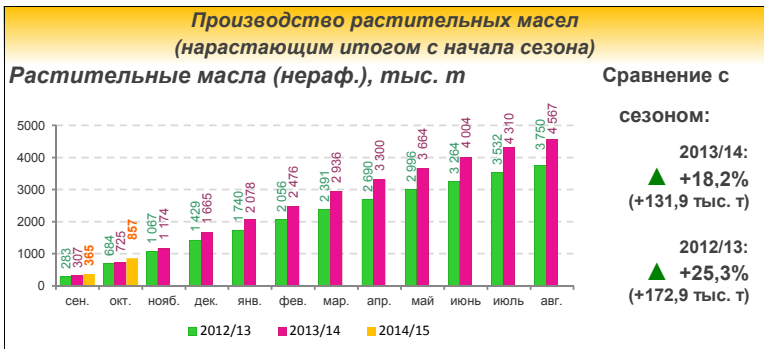
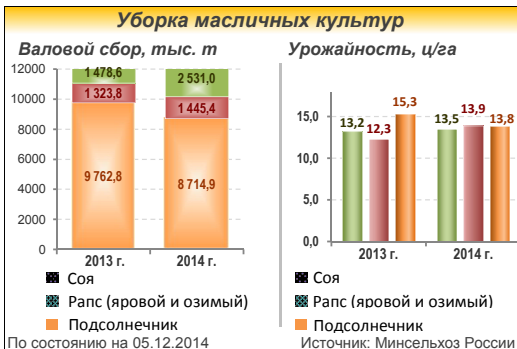
По данным ФТС России (без учета данных о торговле с республиками Беларусь и Казахстан), объем экспорта зерна с 1 июля по 30 ноября 2014/15 МГ составил 17 980,5 тыс. т, что на 28,9% больше, чем за аналогичный период прошлого сезона, в т. ч. пшеницы – 14 384,3 тыс. т (+30,6% к 2013 г.). За ноябрь 2014 г. объем экспорта зерновых культур достиг уровня 2 997,0 тыс. т, в т. ч. пшеницы – 2 056,8 тыс. т, ячменя – 636,6 тыс. т, кукурузы – 231,0 тыс. т. По сравнению с аналогичным периодом 2013 г. объем экспорта увеличился на 17,7%, в т. ч. пшеницы – на 18,7%, ячменя – в 3,5 раза. В свою очередь, объем экспорта кукурузы снизился в 2,5 раза.

В течение недели на мировом рынке наблюдалась разнонаправленная динамика цен на пшеницу. В начале недели мировые биржи продемонстрировали рост котировок на пшеницу, который сменился снижением с середины недели. Росту котировок на американском рынке способствовали новости о неблагоприятных погодных условиях в Украине, России и Австралии. Давление на рынок оказала информация о снижении за неделю объема экспортных поставок зерна в США. В пятницу в США и Франции торги завершились ростом котировок на пшеницу. За неделю на Чикагской бирже (CBOT) котировки ближайших фьючерсов на пшеницу (SRW) выросли на 5,5% (до 223,76 \$/т), цена наличного расчета увеличилась на 6,1% (до 221,01 \$/т). На европейской бирже MATIF котировки ближайших фьючерсов на пшеницу выросли на 1,0% (до 231,37 \$/т).

Текущие биржевые котировки на пшеницу, \$США/т

Биржевые котировки	Наличный расчет	Изм. за нед. %	Фьюч. контр. ДЕК.	Изм. за нед. %	Фьюч. контр. ЯНВ. 2015	Изм. за нед. %	Фьюч. контр. МАРТ 2015	Изм. за нед. %
СВОТ (SRW) США (с/х р. Чикаго, Индиана, Толодо, Огайо)	221,01	▲ +6,1%	223,76	▲ +5,5%	X	X	218,26	▲ +2,7%
НТБ (пшен. прод. 4 кл.) Россия ЮФО СКФО	X	X	X	X	X	X	X	X
MATIF (пшен. хлебопек) Франция (Руан)	X	X	X	X	231,37	▲ 1,0%	232,29	▲ +1,0%

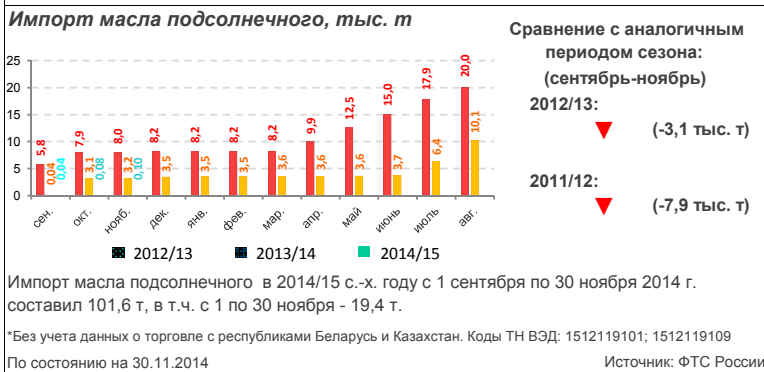
По состоянию на 05.12.2014, 1\$ = 52,6929 руб. Рост курса \$ за отчетный период +10,55% (+5,0303 руб.)
Источник: НТБ (РФ), ЧТБ (США)



Средние закупочные цены на основные масличные культуры в разрезе федеральных округов РФ*

Регион	Подсолнечник		Рапс	
	руб./т	%*	руб./т	%*
ЦФО	16 792	▲ +0,6%	--	--
СЗФО	--	--	14 674	▲ +2,1%
СКФО	16 657	▲ +1,3%	14 000	▲ +12,0%
ЮФО	17 064	▲ +5,5%	--	--
ПФО	16 334	▲ +8,1%	16 000	--
УФО	16 500	▲ +12,6%	12 500	≈ 0%
СФО	--	--	--	--

*отклонения к 10.11.2014. По состоянию на 24.11.2014. На условиях поставки СРТ (франко-элеватор).
 Источник: ФГБУ "Спеццентрчет в АПК"



Аналитика

По информации Минсельхоза России, на 5 декабря 2014 г. подсолнечник на зерно убран с площади 6,3 млн га (93,3% к уборочной площади), валовой сбор составил 8,7 млн т (в 2013 г. – 9,8 млн т) при урожайности 13,8 ц/га (в 2013 г. – 15,3 ц/га). Соя обмолочена с площади 1,9 млн га (100,0% к площади уборки), намолочено 2,5 млн т (в 2013 г. – 1,5 млн т) при урожайности 13,5 ц/га (в 2013 г. – 13,2 ц/га). Рапс обмолочен с площади 1,0 млн га (92,8% к площади уборки), намолочено 1,4 млн т (в 2013 г. – 1,3 млн т) при урожайности 13,9 ц/га (в 2013 г. – 12,3 ц/га).

Средние закупочные цены подсолнечника на условиях поставок СРТ (франко-элеватор) в разрезе федеральных округов РФ на 5 декабря 2014 г. (в сравнении с данными на 24 ноября 2014 г.) составили: в ЦФО – 16 792 руб./т (+0,6%), в СКФО – 16 657 руб./т (+1,3%), в ЮФО – 17 064 руб./т (+5,5%), в ПФО – 16 334 руб./т (+8,1%) и в УФО – 16 500 руб./т (+12,6%).

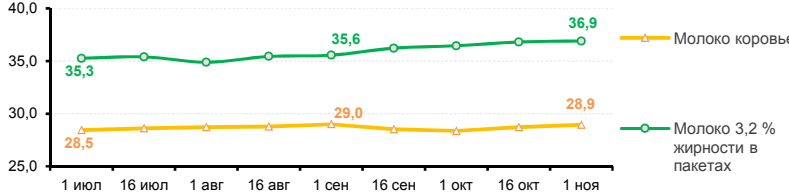
По данным ФТС России (без учета данных о торговле с республиками Беларусь и Казахстан) объем экспорта подсолнечного масла (коды ТН ВЭД: 1512119101; 1512119109) с 1 сентября по 30 ноября 2014 г. составил 164,6 тыс. т, что на 39,3% меньше в сравнении с аналогичным периодом прошлого года. Объем экспорта подсолнечного масла с 1 по 30 ноября достиг уровня 61,6 тыс. т (-49,0%). За указанный период объем импорта подсолнечного масла составил 101,6 т, в т.ч. с 1 по 30 ноября 2014 г. – 19,4 т.

Продовольственной и сельскохозяйственной организацией ООН (ФАО) в ноябре 2014 г. отмечено увеличение на 0,7% мировых цен на растительное масло. Второй месяц подряд продолжался рост цен на пальмовое масло за счет сокращения объемов производства в Малайзии и Индонезии. В свою очередь, сокращение объемов мирового производства подсолнечного масла также способствовало увеличению цен на пальмовое масло. В то же время мировые цены на соевое масло продолжили снижаться в силу избыточного предложения.



Средние цены производства молочной продукции

Молоко коровье и 3,2% жирности в пакетах, руб./л

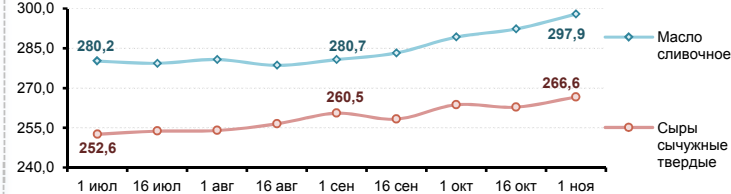


Изменения на 01.11.2014

за 2 недели:
Молоко коровье ▲ +0,8%
Молоко 3,2% ▲ +0,2%

к началу года:
Молоко коровье ▲ +11,3%
Молоко 3,2% ▲ +12,3%

Масло сливочное и сыры сычужные твердые, руб./кг



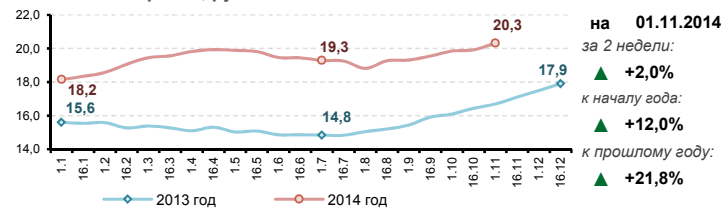
Изменения на 01.11.2014

за 2 недели:
Масло слив. ▲ +1,9%
Сыры сычужные ▲ +1,5%

к началу года:
Масло слив. ▲ +16,9%
Сыры сычужные ▲ +15,2%

Цена закупки сырого молока у производителей

Молоко коровье, руб./кг



Изменения на 01.11.2014

за 2 недели:
▲ +2,0%

к началу года:
▲ +12,0%

к прошлому году:
▲ +21,8%

Средние цены по Федеральным округам, руб./кг

Территория	Средняя цена	Изменение за 2 недели	Изменение к 2013 году
Российская Федерация	20,3	▲ +2,0%	▲ +21,8%
Центральный ФО	20,3	▲ +3,9%	▲ +19,2%
Северо-Западный ФО	20,9	▲ +2,7%	▲ +27,1%
Южный ФО	19,0	▲ +2,7%	▲ +20,0%
Северо-Кавказский ФО	19,7	▲ +0,8%	▲ +36,6%
Приволжский ФО	18,3	▲ +2,4%	▲ +9,5%
Уральский ФО	20,6	▲ +1,2%	▲ +26,5%
Сибирский ФО	19,0	▲ +1,3%	▲ +13,6%
Дальневосточный ФО	30,2	≈ 0,0%	▲ +25,0%

Источник: ФГБУ "Спеццентрчет в АПК"

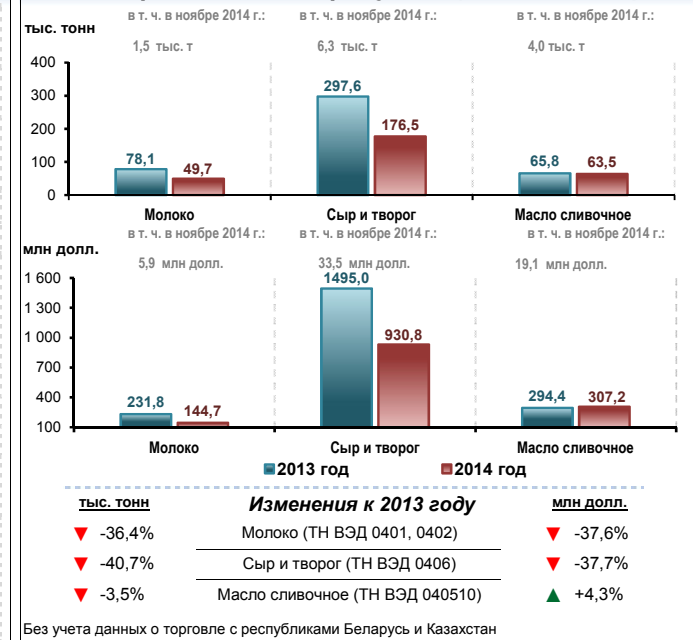
Производство

Производственные показатели	2013 год	2014 год	Изменения
Поголовье коров в сельхозорганизациях, тыс. голов	3 544,2	3 436,0	▼ -3,1%
Валовой надой молока в сельхозорганизациях, тыс. тонн	11 902,4	12 151,6	▲ +2,1%
Производство молочной продукции (с начала года по 1 октября), тыс. тонн			
Сыры и продукты сырные	361,7	401,6	▲ +11,0%
Масло сливочное	167,1	192,7	▲ +15,4%
Цельномолочная продукция (в пересчете на молоко), в т.ч.:			
- кефир (без пищевых продуктов и добавок)	813,7	805,4	▼ -1,0%
- йогурт (без пищевых продуктов и добавок)	103,0	106,4	▲ +3,3%
- сметана (с массовой долей жира более 10%)	457,1	451,5	▼ -1,2%
- творог	313,1	316,1	▲ +1,0%
- сливки	85,1	92,7	▲ +9,0%
Молоко в твердых формах	98,5	130,7	▲ +32,7%
Сыворотка	417,5	462,2	▲ +10,7%
Сухие молочные смеси, включая кисломолочные, для детей раннего возраста	16,1	17,6	▲ +9,7%

По состоянию на 01.11.2014

Источник: Росстат

Импорт молочной продукции (с начала года)

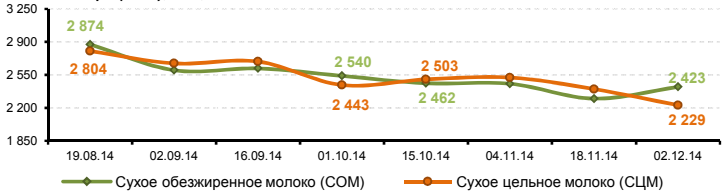


Без учета данных о торговле с республиками Беларусь и Казахстан

Источник: ФТС России

Цены на сухое молоко

COM и ЦММ (GDT), \$/m, FAS



Средний уровень цен на 02.12.2014

к предыдущему периоду к прошлому году

Сухое обезжиренное молоко (COM): ▲ +5,4% ▼ -49,4%

Сухое цельное молоко (ЦММ): ▼ -7,1% ▼ -55,7%

Источник: GlobalDairyTrade

Аналитика

По данным Росстата, с января по сентябрь 2014 года в РФ суммарный объем внутреннего рынка молока и молочных продуктов (в пересчете на молоко) составил 32 352 тыс. т, что на 23,0% меньше показателя 2013 г. К концу сентября объемы наполнения данного рынка товарами из различных источников распределились следующим образом: запасы на начало года – 1 971 тыс. т (-3,0% к 2013 г.), произведено – 24 097 тыс. т (-21,1% к 2013 г.), импортировано – 6 284 тыс. т (-33,5% к 2013 г.).

Объем потребления молока и молочных продуктов за указанный период составил 93,3% от общего объема рынка данной продукции и достиг уровня 30 169 тыс. т (-24,6% к 2013 г.). При этом потребление распределилось следующим образом: производственное – 2 585 тыс. т (-30,9% к 2013 г.), личное – 27 078 тыс. т (-24,0% к 2013 г.), потери – 17 тыс. т (-46,9% к 2013 г.), экспорт – 489 тыс. т (-22,1% к 2013 г.).

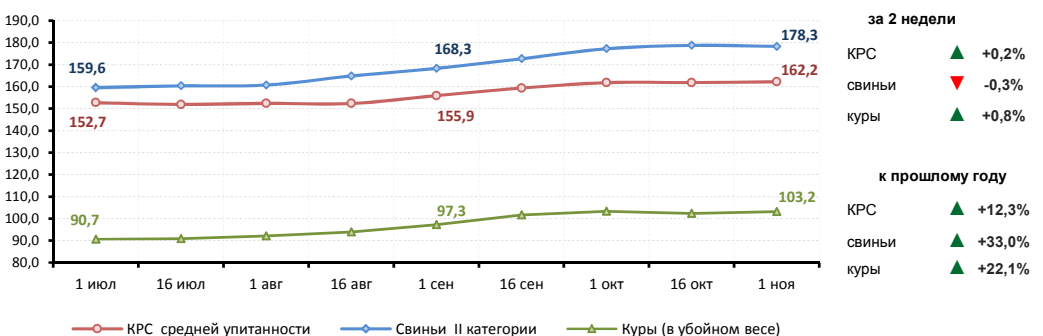
Объем запасов на конец сентября достиг 2 183 тыс. т (+10,8% к 2013 г.). Уровень самообеспечения (отношение объема производства к объему внутреннего потребления) составил 81,2% (в 2013 г. – 77,5%). Удельный вес отечественной продукции в общем объеме внутреннего рынка молока и молокопродуктов (без учета запасов на начало года) составил 79,3% (в 2013 г. – 76,4%), что на 10,7 п. п. меньше порогового значения показателя обеспечения продовольственной безопасности по указанным продуктам.

По данным ФТС России (без учета данных о торговле с республиками Беларусь и Казахстан), с начала года по 30 ноября 2014 г. на территорию страны было ввезено 49,7 тыс. т молока и сливок (ТН ВЭД 0401, 0402), что на 36,4% меньше аналогичного показателя 2013 г. Совокупный объем импортированного сыра и творога (ТН ВЭД 0406) за указанный период достиг 176,5 тыс. т (-40,7% к аналогичному периоду 2013 г.), масла сливочного (ТН ВЭД 040510) – 63,5 тыс. т (-3,5%). Общий объем указанных товаров в стоимостном выражении составил: молока и сливок – 144,7 млн долл. (-37,6% к аналогичному периоду 2013 г.), сыра и творога – 930,8 млн долл. (-37,7% к 2013 г.), масла сливочного – 307,2 млн долл. (+4,3% к 2013 г.).



Средние цены реализации продукции животноводства

КРС, свиньи и куры (в убойном весе), руб./кг



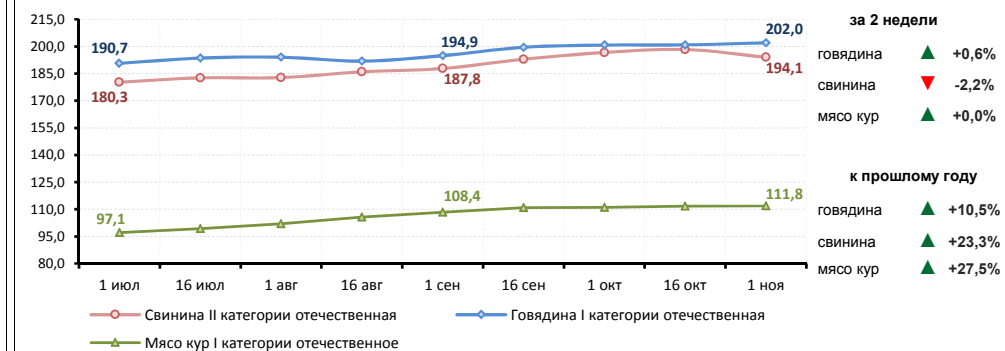
Изменение на 01.11.2014

за 2 недели
 КРС ▲ +0,2%
 свиньи ▼ -0,3%
 куры ▲ +0,8%

к прошлому году
 КРС ▲ +12,3%
 свиньи ▲ +33,0%
 куры ▲ +22,1%

Средние цены производства продукции животноводства

Говядина, свинина и мясо кур, руб./кг

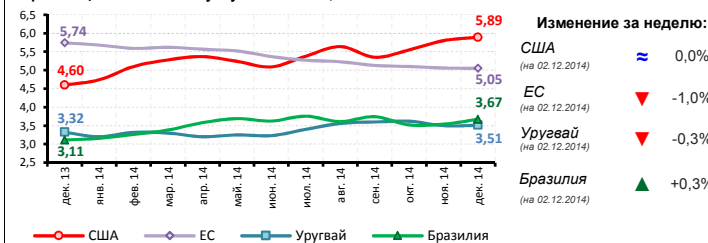


Изменение на 01.11.2014

за 2 недели
 говядина ▲ +0,6%
 свинина ▼ -2,2%
 мясо кур ▲ +0,0%

к прошлому году
 говядина ▲ +10,5%
 свинина ▲ +23,3%
 мясо кур ▲ +27,5%

Мировые цены на говядину в убойном весе, \$/кг

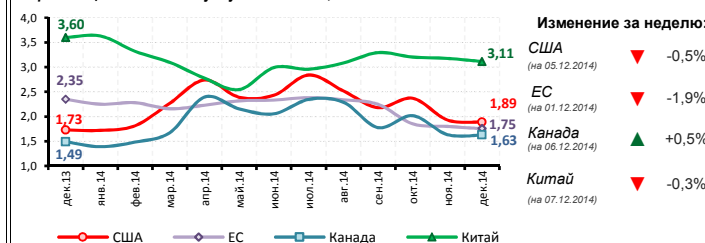


Изменение за неделю:

США (на 02.12.2014) = 0,0%
 ЕС (на 02.12.2014) ▼ -1,0%
 Уругвай (на 02.12.2014) ▼ -0,3%
 Бразилия (на 02.12.2014) ▲ +0,3%

Источники: ФГБУ "Спеццентр учета в АПК", USDA, European Commission, IPCVA

Мировые цены на свинину в убойном весе, \$/кг

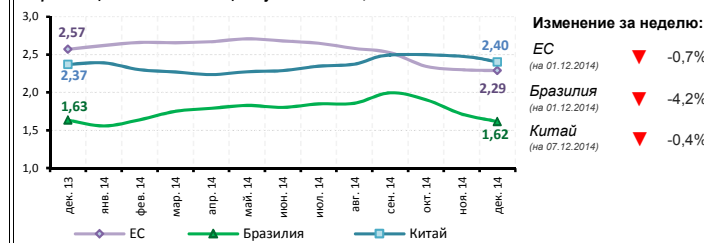


Изменение за неделю:

США (на 05.12.2014) ▼ -0,5%
 ЕС (на 01.12.2014) ▼ -1,9%
 Канада (на 01.12.2014) ▲ +0,5%
 Китай (на 07.12.2014) ▼ -0,3%

Источники: ФГБУ "Спеццентр учета в АПК", Ministry of Agriculture PRC, USDA, European Commission, Agriculture and Agri-Food Canada

Мировые цены на мясо птицы в убойном весе, \$/кг

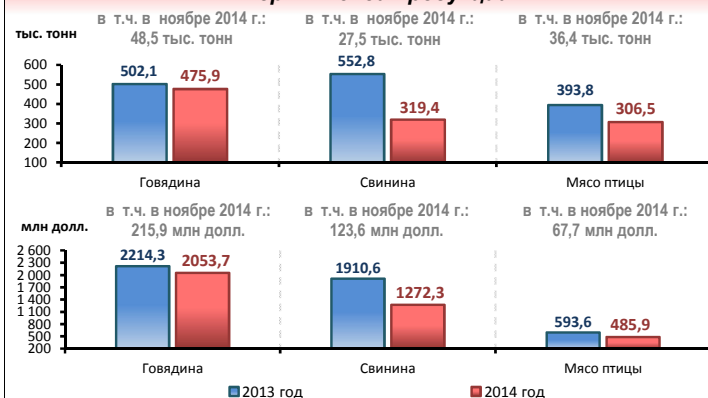


Изменение за неделю:

ЕС (на 01.12.2014) ▼ -0,7%
 Бразилия (на 01.12.2014) ▼ -4,2%
 Китай (на 07.12.2014) ▼ -0,4%

Источники: ФГБУ "Спеццентр учета в АПК", USDA, European Commission, IPCVA, Emeat

Импорт мясной продукции



тыс. тонн	Изменение к 2013 году:	млн долл.
▼ -5,2%	Говядина (ТН ВЭД 0201, 0202)	▼ -7,2%
▼ -42,2%	Свинина (ТН ВЭД 0203)	▼ -33,4%
▼ -22,2%	Мясо птицы (ТН ВЭД 0207)	▼ -18,1%

По состоянию на 30.11.2014

(Без учета торговли с республиками Беларусь и Казахстан)

Источник: ФТС России

Производственные показатели

Производственные показатели (по СХО крупным, средним, малым)	2013 год	2014 год	Изменения
<i>Поголовье скота и птицы на 1 ноября, тыс. голов</i>			
крупного рогатого скота	8 812,6	8 583,5	▼ -2,6%
в т.ч. коров	3 544,2	3 436,0	▼ -3,1%
свиней	14 808,6	15 753,4	▲ +6,4%
овец и коз	4 818,4	4 604,0	▼ -4,5%
лошадей	359,6	346,0	▼ -3,8%
птицы	400 750,5	424 431,9	▲ +5,9%
<i>Произведено скота и птицы на убой с начала года по 1 ноября (в живой массе), тыс. тонн</i>			
	6 644,7	7 141,7	▲ +7,5%
в том числе:			
крупного рогатого скота	746,7	727,2	▼ -2,6%
свиней	2 047,9	2 303,1	▲ +12,5%
овец и коз	22,9	24,2	▲ +5,4%
птицы	3 815,9	4 075,2	▲ +6,8%
других видов скота	11,3	12,1	▲ +7,7%
По состоянию на 01.11.2014			
(Без учета данных по Крымскому ФО)			

Источник: Росстат

Аналитика

По данным Росстата, за январь-сентябрь 2014 г. в РФ объем внутреннего рынка мяса и мясосюльтов достиг 8 280 тыс. т, в т.ч. запасы на начало года – 864 тыс. т (10,4% от общего объема рынка), объем производства – 5 987 тыс. т (72,3%), объем импорта – 1 429 тыс. т (17,3%). По сравнению с 2013 г. объем внутреннего рынка уменьшился на 30,2% за счет снижения объемов производства (на 29,9%) и импорта (на 42,4%).

Объем потребления мяса и мясной продукции за указанный период составил 7 749 тыс. т, в т.ч. производственное потребление – 24,0 тыс. т (0,3% от общего объема внутреннего рынка), личное потребление – 7 616 тыс. т (92,0%), потери – 9 тыс. т (0,1%), объем экспорта – 100,0 тыс. т (1,2%). По сравнению с 2013 г. объем потребления снизился на 29,5%, в т.ч. производственное потребление – на 52,9%, личное потребление – на 29,6%, потери – на 14,5%.

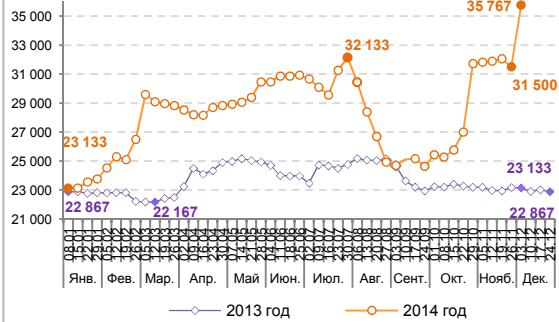
Объем запасов на 1 октября установился на уровне 531 тыс. тонн, что на 38,5% меньше по сравнению с показателем 2013 г. Уровень самообеспечения (отношение объема производства к объему внутреннего потребления) составил 78,3% (в 2013 г. – 78,5%). Удельный вес отечественной мясной продукции в общем объеме данного сегмента рынка достиг 80,7% (77,5% в 2013 г.), что на 4,3 п.п. ниже порогового значения показателя обеспечения продовольственной безопасности в отношении мяса и мясосюльтов.

По сведениям ФТС России (без учета данных о торговле с республиками Беларусь и Казахстан), с начала года по 30 ноября суммарный объем ввезенного на территорию страны мяса и пищевых мясных субпродуктов (ТН ВЭД 02) составил 1 285,8 тыс. т (-32,2% к аналогичному показателю 2013 г.) на сумму 4 253,6 млн долл. (-22,9%). Максимальную долю (37,0%) от общего объема импорта мяса, занимает говядина (ТН ВЭД 0201, 0202). За указанный период на территорию РФ было ввезено 475,9 тыс. т говядины, что на 5,2% меньше аналогичного показателя 2013 г. В свою очередь, объем импорта свинины (ТН ВЭД 0203) за тот же период достиг 319,4 тыс. т (-42,2% к 2013 г.), а мяса птицы (ТН ВЭД 0207) – 306,5 тыс. т (-22,2% к 2013 г.). Объем указанных товаров в стоимостном выражении составил: говядины – 2 053,7 млн долл. (-7,2% к 2013 г.), свинины – 1 272,3 млн долл. (-33,4% к 2013 г.), мяса птицы – 485,9 млн долл. (-18,1% к 2013 г.).



Цены на сахар

Цены производителей* на сахар, руб./т

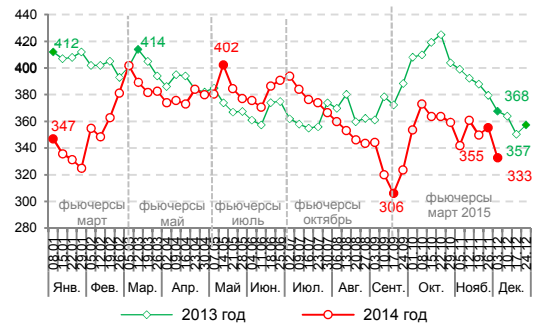


Изменения
 на 03.12.2014 за неделю:
 ▲ +13,5%
 к началу года:
 ▲ +54,6%
 к пред. году:
 ▲ +54,6%

*На графике представлены средние цены по основным сахаропроизводящим округам (ЮФО, ЦФО, ПФО)

Источник: СОЮЗРОССАХАР, ФГБУ "Спеццентрчет в АПК"

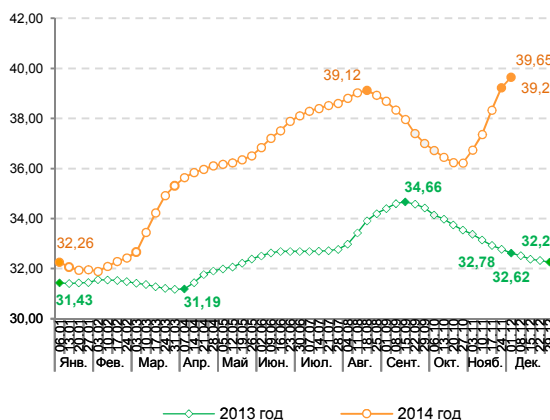
Мировые цены на сахар (ICE, Нью-Йорк), FOB, \$/т



Изменения
 на 03.12.2014 за неделю:
 ▼ -6,4%
 к началу года:
 ▼ -4,1%
 к пред. году:
 ▼ -9,5%

Источник: NYSE: ICE

Потребительские цены на сахар, руб./кг

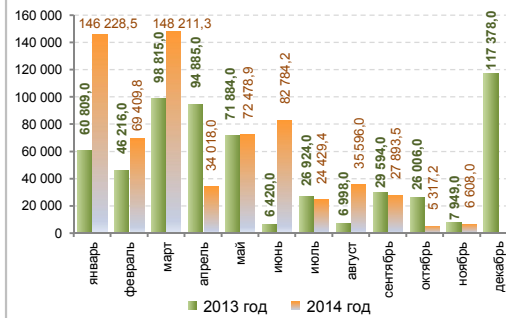


Изменения
 на 01.12.2014 за неделю:
 ▲ +1,1%
 к началу года:
 ▲ +22,9%
 к пред. году:
 ▲ +21,6%

Источник: Росстат

Импорт / экспорт сахара*

Объем импорта, т

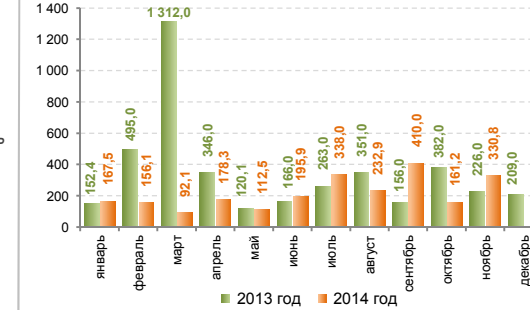


Изменения
 в 2014 году к аналогичному периоду 2013 года
 за январь - декабрь
 ▲ +37,0%
 в ноябре:
 ▼ -16,9%

Объем с начала года: 652 975,0 т (за аналогичный период 2013 года – 476 497,1 т) в т.ч. с 1 по 30 ноября 6 608,0 (за аналогичный период 2013 года – 7 948,5)

*Без учета данных о взаимной торговле с Республикой Беларусь и Республикой Казахстан. Код ТН ВЭД: 1701
 По состоянию на 01.12.2014

Объем экспорта, т



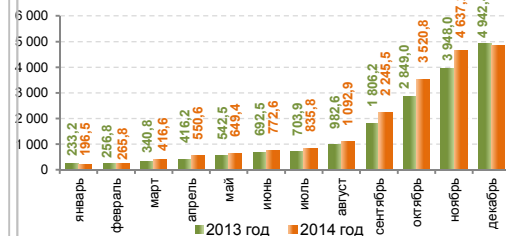
Изменения
 в 2014 году к аналогичному периоду 2013 года
 за январь - декабрь
 ▼ -40,2%
 в ноябре:
 ▲ +46,2%

Объем с начала года: 2 375,2 т (за аналогичный период 2013 года – 3 969,0 т) в т.ч. с 1 по 30 ноября 330,8 т (за аналогичный период 2013 года – 226,3 т)

Источник: ФТС России

Производство сахара в России

Производство сахара нарастающим итогом с начала года, тыс. т



за январь - декабрь
 4 845,3 тыс. т
 ▲ +15,7% к аналог.
 периоду 2013 года
 в т.ч. в декабре
 1 104,2 тыс. т
 ▼ -2,7% к аналог.
 периоду 2013 года

По состоянию на 01.12.2014

Производство сахара, тыс. т

Показатель	2013/2014	2014/2015	Изменение, %
Заготовлено сахарной свеклы *	30 133,5	28 735,9	▼ -4,6%
Выработано сахара из сахарной свеклы *	3 428,5	4 009,5	▲ +16,9%
Переработано сахара-сырца **	425,1	602,8	▲ +41,8%
Выработано сахара из сахара-сырца **	457,1	622,8	▲ +36,3%

* с начала II полугодия 2014 года (по состоянию на 01.12.2014)

** с начала 2014 года (по состоянию на 21.07.2014)

Источник: СОЮЗРОССАХАР

Аналитика

По оперативным данным органов управления АПК субъектов РФ, на 5 декабря 2014 года накопано 33,2 млн т сахарной свеклы (фабричной) с площади 897,4 тыс. га, что составляет 100,0% к уборочной площади. Урожайность составила 370,3 ц/га (в 2013 г. – 434,5 ц/га).

По информации Союзроссахара, на 1 декабря переработку сахарной свеклы в России осуществляли 49 сахарных заводов с общей мощностью переработки 185,0 тыс. т в сутки (в 2013 г. – 255,9 тыс. т в сутки). Всего заготовлено 28 735,9 тыс. т сахарной свеклы (в 2013 г. – 30 133,5 тыс. т), переработано 26 810,8 тыс. т (в 2013 году – 26 682,0 тыс. т) и выработано 4 009,5 тыс. т сахара (в 2013 году – 3 428,5 тыс. т). Суточное производство свекловичного сахара составило 28,6 тыс. т, что на 16,2% меньше, чем в аналогичном периоде прошлого года.

По данным Росстата, за неделю средняя оптовая цена на сахар в основных сахаропроизводящих регионах России увеличилась на 12,1%, в т.ч. в Центральном ФО – на 12,7% (до 36 500 руб./т), в Южном ФО – на 11,8% (до 36 000 руб./т), Приволжском ФО – на 11,9% (до 37 500 руб./т). В свою очередь, средняя розничная цена на сахар-песок достигла уровня 39,65 руб./кг (на 1 декабря 2014 года).

По данным ФТС России (без учета данных о торговле с республиками Беларусь и Казахстан), с начала года по 30 ноября импорт сахара (ТН ВЭД 1701) составил 653,0 тыс. т, что на 37,0% больше объемов импорта за аналогичный период 2013 года. Объем импорта сахара с 1 по 30 ноября составил 6,6 тыс. т (в прошлом году за аналогичный период было импортировано 7,9 тыс. т). Физические объемы экспорта сахара с начала года составили 2,4 тыс. т (на 40,2% меньше объемов за соответствующий период прошлого года), в том числе с 1 по 30 ноября – 330,8 т (за аналогичный период 2013 года было экспортировано 226,3 т).

НЕФТЬ

Добыча нефти и газового конденсата	29.11	01.12	02.12	03.12	04.12
Всего по РФ, тыс. т	1 452,2	1 452,2	1 450,9	1 451,1	1 446,6

Коммерческие запасы на 02.12.2014

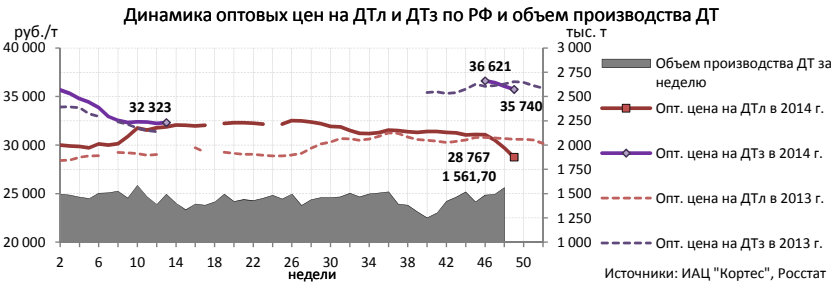
Нефть	5 311,8	тыс. т
-------	---------	--------

Источник: ГП «ЦДУ ТЭК»

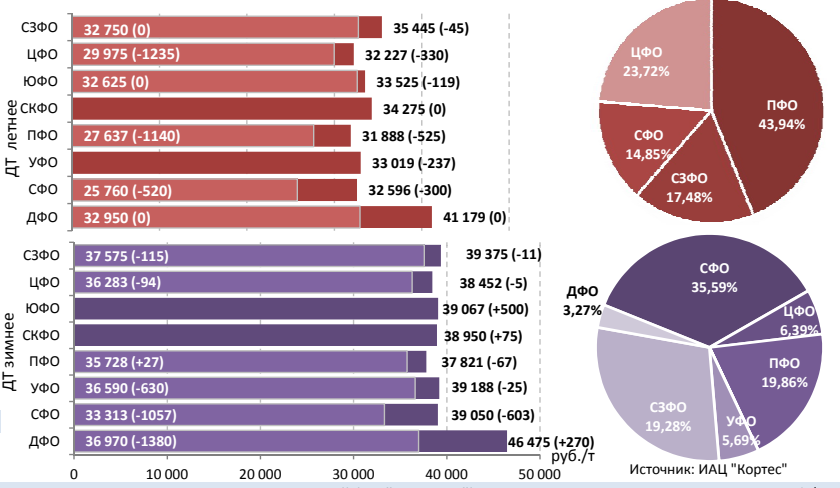
Биржевые цены	28.11	01.12	02.12	03.12	04.12	05.12
Brent (ICE), \$/барр.	70,02	73,30	71,34	70,42	69,91	69,23
Light Sweet (NYMEX), \$/барр.	65,99	69,43	67,68	67,45	66,80	65,83

Источник: OILCAPITAL.RU

ДИЗЕЛЬНОЕ ТОПЛИВО



Цены на ДТ летнее по РФ	Опт	Мелкий опт
28 767 (-941) руб./т	33 792 (-264) руб./т	
Цены на ДТ зимнее по РФ	Опт	Мелкий опт
35 740 (-305) руб./т	39 559 (+67) руб./т	



Биржевые цены	28.11	01.12	02.12	03.12	04.12	05.12
Средняя цена производителей (ГП "ЦДУ ТЭК")	04.12	36 280	руб./т			
Срвзвеш. цена приобр. СХТП (ФГБУ "Спеццентручёт в АПК")	04.12	35 706	руб./т			
Оптовая цена на рынке США (U.S. E.I.A.) по курсу ЦБ 49,32 руб./\$	01.12	34 095	руб./т			
тнее (СПБМТСБ), руб./т	27 769	26 973	27 102	27 083	27 809	28 550
GASOIL FUTURES, JAN15 (ICE), \$/т	664,00	653,25	650,00	644,00	632,50	628,75

Источники: СПБМТСБ

АНАЛИТИКА

По данным СПБМТСБ, с 1 по 5 декабря 2014 г. объем реализованного на торгах бензина Регуляр-92 составил 150,92 тыс. т (+38,4% за неделю), бензина Премиум-95 – 46,50 тыс. т (+8,2% за неделю).

За неделю биржевой индекс цен база «Владимир» на бензин Премиум-95 снизился на 4,0% (до 33 723 руб./т), на бензин Регуляр-92 – на 2,7% (до 32 812 руб./т).

По информации ГП «ЦДУ ТЭК», с 25 ноября по 1 декабря 2014 г. товарные остатки бензина на НПЗ и предприятия нефтепродуктообеспечения уменьшились за неделю на 0,6% и достигли уровня 1 390 тыс. т, дизельного топлива (с учетом ОАО «АК «Транснефтепродукт») – на 5,5% (до 2 603 тыс. т).

Московский НПЗ с 2 декабря 2014 г. снизил мелкооптовые цены на бензин. Так, цена на бензин Регуляр-92 составила 38 050 руб./т (-1 400 руб./т), на бензин Премиум-95 – 40 200 руб./т (-1 200 руб./т).

По информации Минэнерго России, в ноябре 2014 г. объем производства автобензина достиг уровня 3 197 тыс. т, дизельного топлива – 6 483 тыс. т. Всего за январь–ноябрь 2014 г. объем производства бензина сократился на 1,8% по сравнению с аналогичным периодом прошлого года и составил 34,56 млн т. При этом, объем производства дизельного топлива увеличился на 7,8% (до 70,16 млн т). Объем экспорта российской нефти в ноябре 2014 г. достиг уровня 18 144 тыс. т, что на 5,1% меньше, чем в соответствующем периоде 2013 г.

Мировые цены на нефть марок Brent и Light Sweet на 5 декабря 2014 г. установились на уровне 69,23 \$/барр. (-1,1% за неделю) и 65,83 \$/барр. (-0,2% за неделю) соответственно.

По данным Росстата, с 24 по 30 ноября объем производства дизельного топлива увеличился на 4,5% и составил 1 561,7 тыс. т, бензина – на 2,6% (до 805,7 тыс. т).

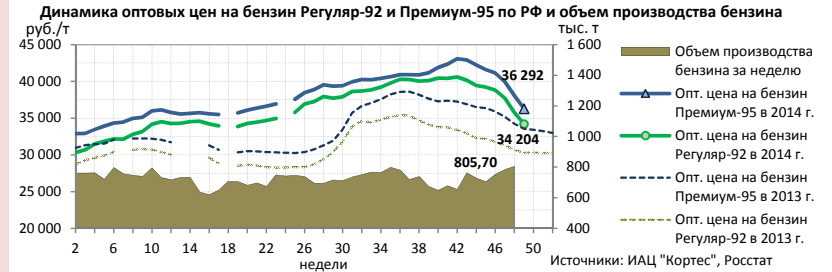
По состоянию на 1 декабря 2014 г. Ростатом зафиксированы следующие значения розничных цен на нефтепродукты в России (с изменениями к предыдущей неделе):
АИ-80 – 30,31 руб./л (+0,01 руб./л);
АИ-92 – 32,70 руб./л (+0,02 руб./л);
АИ-95 – 35,48 руб./л (+0,01 руб./л);
ДТ – 34,26 руб./л (+0,09 руб./л).

Контактная информация:

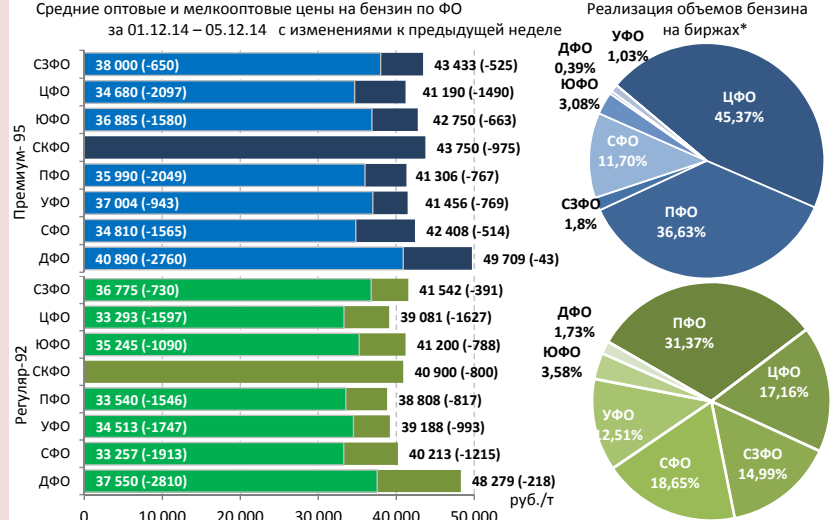
тел.: +7 (495) 917 – 50 – 42,

Web: www.specagro.ru, E-mail: info@specagro.ru

БЕНЗИН



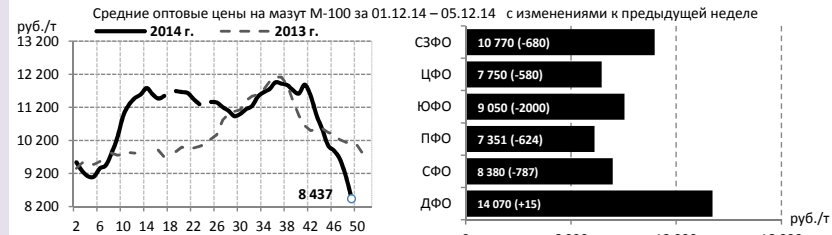
Цены на бензин Премиум-95 по РФ	Опт	Мелкий опт
36 292 (-1 773) руб./т	42 824 (-714) руб./т	
Цены на бензин Регуляр-92 по РФ	Опт	Мелкий опт
34 204 (-1 555) руб./т	40 729 (-869) руб./т	



Биржевые цены	28.11	01.12	02.12	03.12	04.12	05.12
Регуляр-92 (СПБМТСБ), руб./т	33 738	33 690	33 367	33 692	33 635	32 812
Премиум-95 (СПБМТСБ), руб./т	35 143	34 931	34 885	34 892	34 760	33 723
Бензин (NYMEX), \$/галл.	1,90	1,89	1,82	1,81	1,79	1,77

Источники: СПБМТСБ, OILCAPITAL.RU

МАЗУТ



Биржевые цены	28.11	01.12	02.12	03.12	04.12	05.12
Мазут (СПБМТСБ), руб./т	8 352	8 194	8 086	7 981	7 790	7 610
Мазут (NYMEX), \$/галл.	2,23	2,22	2,16	2,13	2,11	2,10

Источники: ИАЦ "Кортес"

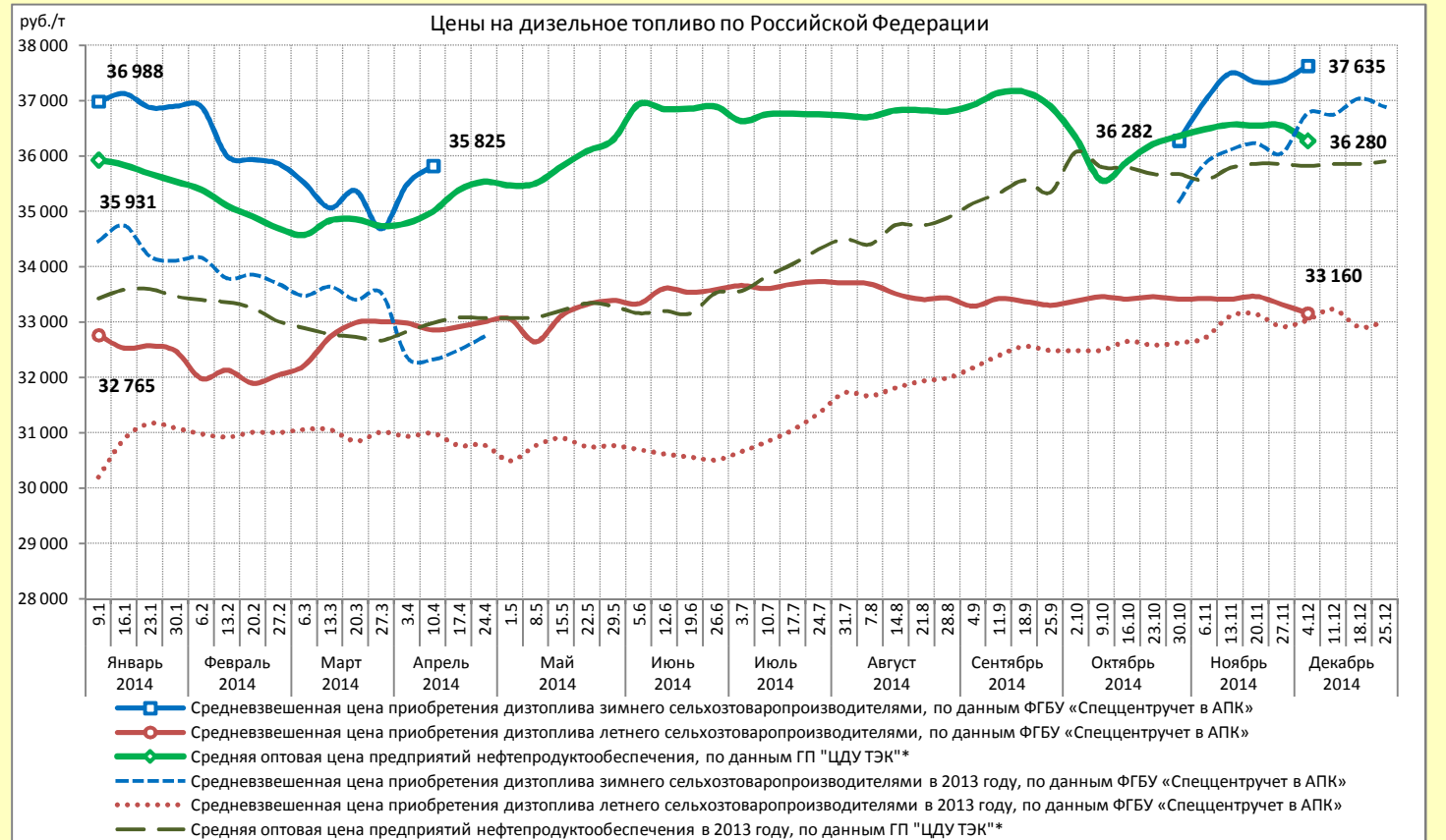
Биржевые цены	28.11	01.12	02.12	03.12	04.12	05.12
Средняя цена производителей (ГП "ЦДУ ТЭК")	04.12	36 280	руб./т			
Срвзвеш. цена приобр. СХТП (ФГБУ "Спеццентручёт в АПК")	04.12	35 706	руб./т			
Оптовая цена на рынке США (U.S. E.I.A.) по курсу ЦБ 49,32 руб./\$	01.12	34 095	руб./т			
тнее (СПБМТСБ), руб./т	27 769	26 973	27 102	27 083	27 809	28 550
GASOIL FUTURES, JAN15 (ICE), \$/т	664,00	653,25	650,00	644,00	632,50	628,75

Источники: СПБМТСБ, OILCAPITAL.RU

Сводный отчет о средних ценах на дизельное топливо по состоянию на 4 декабря 2014 года

	Средняя цена производителей дизтоплива, по данным Росстата (с учетом акциза «Евро-4» и НДС)		Средняя оптовая цена предприятий нефтепродуктообеспечения, по данным ГП "ЦДУ ТЭК"*	Средневзвешенная цена приобретения дизтоплива сельхозтоваропроизводителями, по данным ФГБУ «Спеццентрчет в АПК»	
	Зимнее	Летнее		Зимнее	Летнее
Дата регистрации цен	октябрь 2014 г.		04.12.2014	04.12.2014	
Цена, руб./т	38 873	32 012	36 280	37 635	33 160
Изменение к прошлой дате, %	▲+8,2	▲+0,1	▼-0,7	▲+0,7	▼-0,5

Наибольшие изменения средневзвешенной цены приобретения дизельного топлива сельхозтоваропроизводителями в регионах Российской Федерации за отчетный период								
	Субъект РФ	Измен., %	Цена, руб/т		Субъект РФ			
						Измен., %	Цена, руб/т	
↑ ПОВЫШЕНИЕ	Зимнее	Липецкая область	+10,0	39 600	↓ СНИЖЕНИЕ	Вологодская область	-5,2	34 796
		Белгородская область	+7,2	36 842		Владимирская область	-3,8	36 766
		Новгородская область	+5,4	37 093		Алтайский край	-2,9	38 830
		Ставропольский край	+2,6	39 000		Республика Мордовия	-2,7	36 000
		Иркутская область	+2,4	39 108		Ярославская область	-2,1	37 413
		Калужская область	+9,4	34 180		Нижегородская область	-6,5	31 207
↓ СНИЖЕНИЕ	Летнее	Алтайский край	+5,0	35 070	Карачаево-Черкесская Республика	-3,9	36 500	
		Кировская область	+3,4	35 041	Забайкальский край	-3,2	39 570	
		Воронежская область	+2,3	32 281	Краснодарский край	-2,8	34 294	
		Республика Дагестан	+1,4	28 500	Брянская область	-2,8	31 300	



*Оптовая цена предприятий нефтепродуктообеспечения на дизельное топливо рассчитывается как среднее значение оптовых цен поставщиков дизельного топлива без учета объемов производства. Данные ГП "ЦДУ ТЭК" учитывают цены на дизтопливо зимнее и летнее.

По данным ФГБУ «Спеццентрчет в АПК», средневзвешенная цена приобретения сельхозтоваропроизводителями **летнего дизельного топлива (ДТл)** на 04.12.2014 составила **33 160 руб./т**, снизившись за неделю на 0,5%. Максимальное повышение средневзвешенной цены на ДТл наблюдалось в Калужской области (+9,4%), Алтайском крае (+5,0%) и Кировской области (+3,4%). В свою очередь, наибольшее снижение было отмечено в Нижегородской области (-6,5%), Карачаево-Черкесской Республике (-3,9%) и Забайкальском крае (-3,2%).

Средневзвешенная цена приобретения сельхозтоваропроизводителями **зимнего дизельного топлива (ДТз)** по состоянию на 04.12.2014 составила **37 635 руб./т**, увеличившись за неделю на 0,7%. Максимальное повышение средневзвешенной цены на ДТз наблюдалось в Липецкой (+10,0%), Белгородской (+7,2%) и Новгородской (+5,4%) областях, при этом наибольшее снижение было отмечено в Вологодской (-5,2%), Владимирской (-3,8%) областях и Алтайском крае (-2,9%).

По информации СПБМТСБ, с 28 ноября по 4 декабря объем реализованного на торгах зимнего дизельного топлива достиг 87,78 тыс. т, летнего – 38,14 тыс. т. Биржевой индекс на базе «Владимир» на зимнее дизельное топливо увеличился на 3,0% (до 36 580 руб./т), на летнее дизельное топливо снизился на 2,5% (до 27 809 руб./т).

По сообщениям Росстата, на 01.12.2014 средняя потребительская цена в РФ на дизельное топливо составила **34,26 руб./л**, увеличившись за неделю на **0,09 руб./л**.

Усредненная по 3 торговым площадкам США цена на споте дизтоплива № 2 с низким содержанием серы уменьшилась за неделю на 6,7% и на 01.12.2014 составила 2,19 \$/галл. (34 095 руб./т по курсу ЦБ 49,32 руб./\$). Потребительская цена на дизельное топливо на внутреннем рынке США уменьшилась за неделю на 0,6% (по данным Министерства топлива и энергетики США) и установилась на уровне 3,6 \$/галл. (46,97 руб./л по курсу ЦБ 49,32 руб./\$) по состоянию на 01.12.2014.

Средневзвешенная цена приобретения дизельного топлива сельхозтоваропроизводителями в разрезе регионов, по данным ФГБУ «Спеццентр учета в АПК»

	Зимнее дизельное топливо			Летнее дизельное топливо		
	Цена, руб./т	Изменение за неделю (+/-)		Цена, руб./т	Изменение за неделю (+/-)	
		%	руб./т		%	руб./т
РОССИЙСКАЯ ФЕДЕРАЦИЯ	37 635	+0,7	+272	33 160	-0,5	-156
ЦЕНТРАЛЬНЫЙ ФЕДЕРАЛЬНЫЙ ОКРУГ	37 568	+1,9	+689	32 326	+0,1	+31
Белгородская область	36 842	+7,2	+2 490	-	-	-
Брянская область	-	-	-	31 300	-2,8	-900
Владимирская область	36 766	-3,8	-1 450	-	-	-
Воронежская область	38 764	0,0	+13	32 281	+2,3	+741
Ивановская область	35 900	+0,6	+200	-	-	-
Калужская область	-	-	-	34 180	+9,4	+2 934
Костромская область	38 200	-0,3	-100	-	-	-
Курская область	36 725	+0,1	+25	-	-	-
Липецкая область	39 600	+10,0	+3 600	31 400	0,0	0
Московская область	-	-	-	-	-	-
Орловская область	38 500	0,0	0	31 700	0,0	0
Рязанская область	37 900	+0,4	+150	-	-	-
Смоленская область	35 500	-0,8	-300	32 400	-2,1	-700
Тамбовская область	-	-	-	-	-	-
Тверская область	39 958	-0,3	-114	38 650	+0,3	+99
Тульская область	34 000	-0,6	-200	-	-	-
Ярославская область	37 413	-2,1	-787	-	-	-
СЕВЕРО-ЗАПАДНЫЙ ФЕДЕРАЛЬНЫЙ ОКРУГ	37 368	-0,8	-287	35 031	-2,1	-756
Республика Карелия	37 950	-	-	-	-	-
Республика Коми	38 149	+0,8	+306	-	-	-
Архангельская область	39 647	+1,9	+729	-	-	-
Вологодская область	34 796	-5,2	-1 891	34 200	-	-
Калининградская область	-	-	-	35 263	-1,2	-445
Ленинградская область	37 831	0,0	+4	-	-	-
Мурманская область	39 718	-0,8	-317	-	-	-
Новгородская область	37 093	+5,4	+1 891	-	-	-
Псковская область	-	-	-	35 999	-0,5	-191
СЕВЕРО-КАВКАЗСКИЙ ФЕДЕРАЛЬНЫЙ ОКРУГ	-	-	-	33 370	-1,4	-478
Республика Дагестан	-	-	-	28 500	+1,4	+400
Республика Ингушетия	-	-	-	26 045	0,0	+10
Кабардино-Балкарская Республика	-	-	-	37 449	0,0	0
Карачаево-Черкесская Республика	-	-	-	36 500	-3,9	-1 500
Республика Северная Осетия - Алания	-	-	-	35 000	0,0	0
Чеченская Республика	-	-	-	32 085	+0,2	+66
Ставропольский край	39 000	+2,6	+1 000	33 508	-2,0	-674
ЮЖНЫЙ ФЕДЕРАЛЬНЫЙ ОКРУГ	36 151	+2,0	+719	34 510	-1,8	-646
Республика Адыгея	-	-	-	36 800	0,0	0
Республика Калмыкия	-	-	-	34 540	0,0	0
Краснодарский край	37 377	-	-	34 294	-2,8	-1 000
Астраханская область	34 923	0,0	+8	-	-	-
Волгоградская область	35 500	-1,9	-674	34 500	0,0	0
Ростовская область	35 080	-0,1	-30	-	-	-
ПРИВОЛЖСКИЙ ФЕДЕРАЛЬНЫЙ ОКРУГ	36 832	-0,4	-160	31 894	-0,8	-255
Республика Башкортостан	-	-	-	-	-	-
Республика Марий-Эл	33 262	0,0	-9	32 605	-0,3	-86
Республика Мордовия	36 000	-2,7	-1 000	31 100	+0,7	+210
Республика Татарстан	-	-	-	29 910	+0,1	+37
Удмуртская Республика	37 878	-0,2	-68	-	-	-
Чувашская Республика	34 256	+0,2	+59	-	-	-
Пермский край	38 200	0,0	0	-	-	-
Кировская область	37 339	-1,5	-561	35 041	+3,4	+1 157
Нижегородская область	36 413	-	-	31 207	-6,5	-2 167
Оренбургская область	37 200	0,0	0	-	-	-
Пензенская область	38 656	-0,1	-22	-	-	-
Самарская область	35 489	-0,4	-149	-	-	-
Саратовская область	-	-	-	33 100	0,0	0
Ульяновская область	36 100	+2,3	+800	31 075	-0,2	-50
УРАЛЬСКИЙ ФЕДЕРАЛЬНЫЙ ОКРУГ	38 413	+7,9	+2 825	32 510	-1,3	-430
Курганская область	34 201	+0,3	+87	-	-	-
Свердловская область	38 950	0,0	+10	33 530	+0,1	+30
Тюменская область	39 300	+1,0	+383	-	-	-
Челябинская область	-	-	-	32 255	-1,7	-545
СИБИРСКИЙ ФЕДЕРАЛЬНЫЙ ОКРУГ	39 291	-0,9	-350	32 968	0,0	+7
Республика Алтай	37 500	0,0	0	33 720	0,0	0
Республика Бурятия	39 400	-1,3	-500	-	-	-
Республика Тыва	39 500	+0,5	+200	-	-	-
Алтайский край	38 830	-2,9	-1 173	35 070	+5,0	+1 670
Забайкальский край	-	-	-	39 570	-3,2	-1 325
Красноярский край	41 080	-0,5	-205	-	-	-
Иркутская область	39 108	+2,4	+930	-	-	-
Кемеровская область	39 000	-1,3	-500	31 150	-1,9	-600
Новосибирская область	39 400	0,0	0	31 350	0,0	0
Омская область	38 300	0,0	0	-	-	-
Томская область	39 500	-	-	-	-	-
ДАЛЬНЕВОСТОЧНЫЙ ФЕДЕРАЛЬНЫЙ ОКРУГ	44 065	0,0	+2	-	-	-
Республика Саха (Якутия)	-	-	-	-	-	-
Камчатский край	44 721	-	-	-	-	-
Приморский край	-	-	-	-	-	-
Хабаровский край	42 949	+0,3	+138	-	-	-
Амурская область	43 100	0,0	0	35 700	0,0	0
Еврейская АО	44 047	-1,8	-786	-	-	-
Чукотский АО	62 658	0,0	0	-	-	-



ФГБУ «Спеццентручет в АПК» не несет ответственность за абсолютную полноту и достоверность анализируемой информации из указанных источников. Характер данного документа является исключительно информационным. При принятии решения об инвестировании в финансовые инструменты, упомянутые в настоящем документе, необходимо обладать опытом финансовых операций, хорошо разбираться в вопросах оценки преимуществ и рисков, связанных с инвестированием в тот или иной финансовый инструмент.

При использовании материалов Аналитического обзора рынка и данных ценовой отраслевой статистики обязательна ссылка на источник: Минсельхоз России – ФГБУ «Спеццентручет в АПК».

КОНТАКТЫ

Центральный офис

Тел.: + 7 (495) 917-50-42

Факс: + 7 (495) 917-53-80

Адрес: 105120, Москва,
ул. Нижняя Сыромятническая,
д. 1/4, стр. 1

Skype: agroinformer, spcu.ru, specagro.ru

E-mail: info@specagro.ru

Web: www.specagro.ru

Россия, 107139, Москва, Орликов пер. 1/11



Центральный филиал по рыночной информации

Тел.: + 7 (495) 745-88-70

Факс: + 7 (495) 745-88-71

Адрес: 107139, Москва,
Орликов пер., 1/11, стр. 1

