



МИНИСТЕРСТВО СЕЛЬСКОГО ХОЗЯЙСТВА РОССИЙСКОЙ ФЕДЕРАЦИИ

Департамент экономики и государственной поддержки АПК

Федеральное государственное бюджетное учреждение

«Специализированный центр учета в агропромышленном комплексе»

Еженедельный информационно-аналитический обзор

№44

11.11.2014

Сводный обзор конъюнктуры аграрного рынка России

▶ ЗЕРНОВЫЕ КУЛЬТУРЫ И ПРОДУКТЫ ИХ ПЕРЕРАБОТКИ

▶ МАСЛИЧНЫЕ КУЛЬТУРЫ И ПРОДУКТЫ ИХ ПЕРЕРАБОТКИ

▶ МОЛОКО И МОЛОЧНАЯ ПРОДУКЦИЯ

▶ МЯСО И МЯСНАЯ ПРОДУКЦИЯ

▶ САХАР

▶ ЭНЕРГОРЕСУРСЫ

▶ ДИЗЕЛЬНОЕ ТОПЛИВО



В подготовке выпуска использованы официальные материалы Министерства сельского хозяйства РФ, Федеральной таможенной службы, Федеральной службы государственной статистики, ценового мониторинга ФГБУ «Спеццентр учет в АПК» и другие отраслевые источники.

Информационно-аналитический обзор выходит еженедельно, по вторникам.

Тел.: +7 (495) 917 – 50 – 42 info@specagro.ru www.specagro.ru

По информации Минсельхоза России, на 7 ноября 2014 г. зерновые культуры обмолочены с площади 43,5 млн га (96,7% к посевной площади), намолочено 108,6 млн т зерна в первоначально оприходованном весе при урожайности 24,9 ц/га. На аналогичную дату 2013 г. обмолочено 41,4 млн га зерновых, валовой сбор составил 92,7 млн т при урожайности 22,4 ц/га. Пшеница обмолочена с площади 23,8 млн га (96,7% к посевной площади), намолочено 61,8 млн т (в 2013 г. – 54,1 млн т) при урожайности 26,0 ц/га (в 2013 г. – 22,9 ц/га). Ячмень обмолочен с площади 8,9 млн га (98,3%), намолочено 21,1 млн т (в 2013 г. – 16,1 млн т) при урожайности 23,5 ц/га (в 2013 г. – 20,2 ц/га). Кукуруза обмолочена с площади 2,2 млн га (84,5%), намолочено 10,0 млн т (в 2013 г. – 7,7 млн т) при урожайности 45,2 ц/га (в 2013 г. – 53,0 ц/га). На 7 ноября озимые зерновые культуры посеяны на площади 16,5 млн га (99,8% от плана), что на 2,0 млн га больше, чем годом ранее.

По данным ФТС России (без учета данных о торговле с республиками Беларусь и Казахстан), экспорт зерна с 1 июля по 2 ноября 2014/15 МГ составил 15 065,2 тыс. т, что на 30,4% больше, чем за аналогичный период прошлого сезона, в т. ч. пшеницы – 12 399,4 тыс. т (+31,9%). За октябрь 2014 г. экспорт зерна увеличился на 37,2% по сравнению с аналогичным периодом 2013 года и достиг 3 440,2 тыс. т, в т. ч. пшеницы – 2 469,0 тыс. т (+35,5%), ячменя – 637,7 тыс. т (+52,5%), кукурузы – 277,3 тыс. т (+14,4%). С 1 по 2 ноября 2014 г. зерно экспортировано в объеме 82,6 тыс. т (-42,9% к аналогичной дате 2013 г.), в т. ч. пшеницы – 72,4 тыс. т (-38,6%), кукурузы – 9,6 тыс. т (-21,7%).

Продовольственная и сельскохозяйственная организация ООН (ФАО) зафиксировала незначительный рост мировых цен на пшеницу и фуражное зерно. Увеличение мировых цен обусловлено задержкой уборки кукурузы в США и ухудшением прогноза урожая пшеницы в Австралии из-за неблагоприятных погодных условий.

На отчетной неделе на мировом рынке наблюдалось снижение котировок на пшеницу и рост цен наличного расчета. Оказывает давление на мировые рынки и корректировка прогноза мировых объемов производства пшеницы в сторону увеличения. На Чикагской бирже (CBOT) котировки ближайших фьючерсов на пшеницу (SRW) снизились на 4,0% (до 189,04 \$/т), цена наличного расчета увеличилась на 6,2% (до 176,92 \$/т). На европейской бирже MATIF котировки ближайших фьючерсов на пшеницу снизились на 6,7% (до 202,35 \$/т).



По информации Минсельхоза России, по состоянию на 7 ноября 2014 г. подсолнечник на зерно убран с площади 5,9 млн га (87,2% к посевной площади), валовой сбор составил 8,4 млн т (в 2013 г. – 8,2 млн т) при урожайности 14,1 ц/га (в 2013 г. – 16,1 ц/га). Соя обмолочена с площади 1,7 млн га (87,4% к площади посева), намолочено 2,3 млн т (в 2013 г. – 1,4 млн т) при урожайности 13,6 ц/га (в 2013 г. – 13,3 ц/га). Рапс обмолочен с площади 1,0 млн га (85,7% к площади уборки), намолочено 1,4 млн т (в 2013 г. – 1,3 млн т) при урожайности 14,2 ц/га (в 2013 г. – 12,3 ц/га).

По данным ФТС России (без учета данных о торговле с республиками Беларусь и Казахстан), экспорт подсолнечного масла (коды ТН ВЭД: 1512119101; 1512119109) с 1 сентября по 2 ноября 2014 г. составил 103,0 тыс. т, что на 31,7% меньше, чем за аналогичный период прошлого года. В октябре объем экспорта подсолнечного масла достиг 65,5 тыс. т (на 41,3% меньше), с 1 по 2 ноября 2014 г. экспорт не осуществлялся. Импорт подсолнечного масла с 1 сентября по 2 ноября 2014 г. составил 63,8 т, в октябре 2014 г. – 42,4 т, с 1 по 2 ноября – 0,1 т.

Продовольственной и сельскохозяйственной организацией ООН (ФАО) в октябре отмечен рост мировых цен на пальмовое масло, при этом с января по июнь цены на пальмовое масло, наоборот, снижались. Рост цен обусловлен уменьшением объемов производства пальмового масла в Малайзии и Индонезии на фоне подъема спроса на мировых рынках. Рост цен на семена подсолнечника в мире вызван снижением урожайности в черноморском регионе. Причиной снижения мировых цен на соевое масло стало избыточное предложение.

В ноябре агентство Informa Economics повысило прогнозную оценку мирового производства сои до 313,5 млн т (на 0,5 млн т относительно предыдущей оценки), что на 28,2 млн т выше урожая 2013/14 сезона. Увеличен прогноз объемов производства рапса на 0,3 млн т, до 71,0 млн т (-0,9 млн т к предыдущему сезону), в т. ч. в ЕС урожай рапса оценивается на уровне 23,9 млн т (+2,8 млн т), в Канаде – 14,9 млн т (-3,1 млн т).



По сведениям Росстата, за 9 месяцев 2014 г. в РФ сельскохозяйственными предприятиями (включая микропредприятия) было произведено 11 099,6 тыс. т молока, что превышает прошлогодний уровень на 1,7%. Значительная доля (более 73,0%) в производстве молока в РФ принадлежит регионам Приволжского (32,1%), Центрального (25,7%) и Сибирского (15,4%) федеральных округов. За январь–сентябрь 2014 г. лидерами по производству молока в указанных округах являлись Республика Татарстан (771,5 тыс. т, или 21,6% от общего объема производства молока в ПФО), Московская область (439,1 тыс. т, или 15,4% в ЦФО) и Алтайский край (436,8 тыс. т, или 25,5% в СФО).

По данным ФТС России (без учета данных о торговле с республиками Беларусь и Казахстан), с начала года по 2 ноября 2014 г. физический объем импорта молока и сливок (ТН ВЭД 0401, 0402) достиг 48,3 тыс. т (-29,5% к аналогичному периоду 2013 г.), сыра и творога (ТН ВЭД 0406) – 170,6 тыс. т (-36,7% к 2013 г.), масла сливочного (ТН ВЭД 040510) – 60,1 тыс. т (+3,2% к 2013 г.), молочной сыворотки (ТН ВЭД 040410) – 19,4 тыс. т (-28,1% к 2013 г.). Объем импорта данных товаров в стоимостном выражении составил: молока и сливок – 139,0 млн долл. (-30,8% к 2013 г.), сыра и творога – 898,9 млн долл. (-36,7% к 2013 г.), масла сливочного – 291,2 млн долл. (+13,1% к 2013 г.), молочной сыворотки – 31,7 млн долл. (-25,9% к 2013 г.). В октябре 2014 г. основными странами-импортерами молока и сливок выступили Уругвай (0,4 тыс. т на сумму 1,6 млн долл.) и Аргентина (0,3 тыс. т на сумму 1,1 млн долл.), сыров и творога – Аргентина (2,1 тыс. т на сумму 10,1 млн долл.) и Сербия (0,7 тыс. т на сумму 2,9 млн долл.), масла сливочного – Уругвай (3,2 тыс. т на сумму 14,2 млн долл.) и Аргентина (0,8 тыс. т на сумму 3,2 млн долл.).

По информации Чикагской товарной биржи (CME), на 7 ноября 2014 года средняя цена по фьючерсам на поставки в ноябре сухого обезжиренного молока (Nonfat Dry Milk) установилась на уровне 3 042 долл./т (-2,5% за неделю), масла сливочного (Cash Settled Butter) – 4 045 долл./т (+3,1% за неделю), сыров (Cash Settled Cheese) – 4 738 долл./т (+2,7% за неделю).



МЯСО

По данным Росстата, на 1 октября 2014 г. в сельскохозяйственных организациях (включая микропредприятия) страны поголовье крупного рогатого скота по сравнению с аналогичным показателем 2013 года сократилось на 2,7% и составило 8 711,1 тыс. голов. В Брянской и Калининградской областях был зафиксирован существенный рост стада крупного рогатого скота на 38,1% (на 100,2 тыс. голов) и 29,9% (на 15,2 тыс. голов) соответственно.

По сведениям ФТС России (без учета данных о торговле с республиками Беларусь и Казахстан), с начала года по 2 ноября 2014 г. объем ввезенного на территорию страны мяса и пищевых мясных субпродуктов (ТН ВЭД 02) составил 1 167,9 тыс. т (-31,9% к аналогичному показателю прошлого года), в стоимостном выражении – 3 845,5 млн долл. (-22,6%). Импорт говядины (ТН ВЭД 0201, 0202) в физическом объеме составил 431,4 тыс. т (-4,8%), в стоимостном выражении – 1 859,7 млн долл. (-6,9%), свинины (ТН ВЭД 0203) – 294,2 тыс. т (-41,0%), в стоимостном выражении – 1 160,6 млн долл. (-32,6%), мяса птицы (ТН ВЭД 0207) – 271,5 тыс. т (-23,7%), в стоимостном выражении – 420,7 млн долл. (-21,2%).

По сообщению Россельхознадзора, с 14 ноября 2014 г. вводятся временные ограничения на поставки свинины и прочей свиноводческой продукции из Канады на территорию России. Доля Канады, по данным ФТС России (без учета данных о торговле с республиками Беларусь и Казахстан), в октябре 2014 г. составила 0,1% от общего объема импортированной свинины.

По информации Чикагской товарной биржи (CME), по состоянию на 7 ноября 2014 г. средняя цена по фьючерсам на поставки КРС (Live cattle) в декабре составила 3 682,0 долл./т (+0,5% за неделю), скота на откорме (Feeder Cattle) – 5 255,0 долл./т (+1,6%), постной свинины (Lean Hog) – 1 956,0 долл./т (+0,6%).



САХАР

По оперативным данным органов управления АПК субъектов РФ, на 5 ноября 2014 года накопано 31,5 млн т сахарной свеклы (фабричной) с площади 856,5 тыс. га, что составляет 94,1% к уборочной площади. Урожайность составила 368,0 ц/га (в 2013 г. – 436,0 ц/га).

По информации Союзроссахара, на 5 ноября 2014 года переработку сахарной свеклы в России осуществляли 67 сахарных заводов с общей мощностью переработки 267,9 тыс. т в сутки (в 2013 году – 313,4 тыс. т в сутки). Всего заготовлено 24 740,1 тыс. т сахарной свеклы (в 2013 году – 23 554,8 тыс. т), переработано 20 753,1 тыс. т (в 2013 году – 19 348,4 тыс. т) и выработано 3 073,2 тыс. т сахара (в 2013 году – 2 456,6 тыс. т). Суточное производство свекловичного сахара составило 42,4 тыс. т, что на 2,3% больше, чем в аналогичную дату 2013 года.

За отчетную неделю средняя оптовая цена на сахар в основных сахаропроизводящих регионах России выросла на 100 руб./т и составила 31 833 руб./т (+0,3%). Данный рост был вызван увеличением на 0,9% оптовой цены на сахар в Приволжском федеральном округе, в Центральном и Южном федеральных округах без изменений.

По данным Росстата, на 5 ноября 2014 года средняя розничная цена на сахар-песок составила 36,77 руб./кг (+1,5% за неделю).

По сообщениям ФТС России (без учета данных о торговле с республиками Беларусь и Казахстан), с начала года по 3 ноября объем импорта сахара (ТН ВЭД 1701) достиг 647,3 тыс. т, что на 37,9% больше аналогичного показателя 2013 года. Объем импорта сахара с 1 по 3 ноября составил 942,6 т (в прошлом году за аналогичный период было импортировано 764,7 т). Физические объемы экспорта сахара с начала года составили 2,0 тыс. т (на 83,9% меньше объемов за соответствующий период прошлого года). С 1 по 3 октября ввоз на территорию Российской Федерации сахара не осуществлялся. За аналогичный период 2013 года было экспортировано 17,9 т.



ЭНЕРГОРЕСУРСЫ

По данным СПбМТСБ, за период 3–7 ноября объем реализованного на торгах бензина Премиум-95 уменьшился на 34,5% (до 23,22 тыс. т). Биржевой индекс цен базиса «Владимир» на бензин Премиум-95 снизился на 0,9% (до 40 655 руб./т). За указанный период объем реализованного бензина марки Регуляр-92 уменьшился на 38,3% (до 45,04 тыс. т). Биржевой индекс цен базиса «Владимир» на бензин Регуляр-92 снизился на 0,3% (до 38 967 руб./т).

По информации Минэнерго России, за январь-октябрь текущего года объем производства бензина, по сравнению с аналогичным периодом 2013 года, сократился на 1,9% (до 31,36 млн т), дизельного топлива – увеличился на 7,7% (до 63,68 млн т). Объем производства бензина за октябрь 2014 года составил 2 947 тыс. т, дизельного топлива – 6 151 тыс. т.

По данным ФТС, объемы экспорта сырой нефти с начала года по 3 ноября сократились на 3,3% (до 166 399,4 тыс. т). В январе-сентябре 2014 года, по сравнению с аналогичным периодом 2013 года, физические объемы экспорта нефтепродуктов возросли на 9,2% (до 122 989,1 тыс. т), в том числе: бензина автомобильного – на 9,7% (до 3 494 тыс. т) и дизельного топлива – на 12,3% (до 36 119 тыс. т).

По сообщениям СПбМТСБ, в ноябре 2014 г. ожидается увеличение объемов реализации бензина на 39 376 тыс. т по сравнению с октябрём (+ 14,8%), что предполагает пропорциональное увеличение объемов производства бензина на НПЗ. Планово-профилактические работы на Московском НПЗ продолжатся до конца ноября. Дефицита бензина в ЦФО не будет за счет увеличения объемов производства на других НПЗ.

По состоянию на 5 ноября 2014 г. Росстатом зафиксированы следующие значения розничных цен в России на нефтепродукты (с изменениями к предыдущей неделе): АИ-80 – 30,21 руб./л (+0,06 руб./л); АИ-92 – 32,57 руб./л (+0,04 руб./л); АИ-95 – 35,32 руб./л (+0,05 руб./л); ДТ – 33,68 руб./л (+0,11 руб./л).



ДИЗЕЛЬНОЕ ТОПЛИВО

По данным ФГБУ «Спеццентрочет в АПК», средневзвешенная цена приобретения сельхозтоваропроизводителями летнего дизельного топлива (ДТл) на 06.11.2014 составила 33 421 руб./т, рост за неделю - 11 руб./т. Максимальное повышение средневзвешенной цены на ДТл наблюдалось в Новгородской (+11,3%), Рязанской (+3,3%) и Ростовской (+2,2%) областях. В свою очередь, наибольшее снижение было отмечено в Краснодарском крае (-2,3%), Челябинской (-1,9%) и Новосибирской (-1,5%) областях.

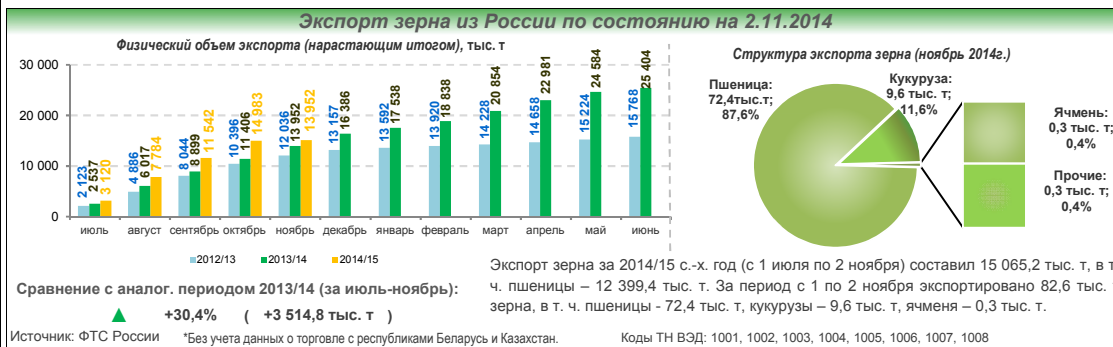
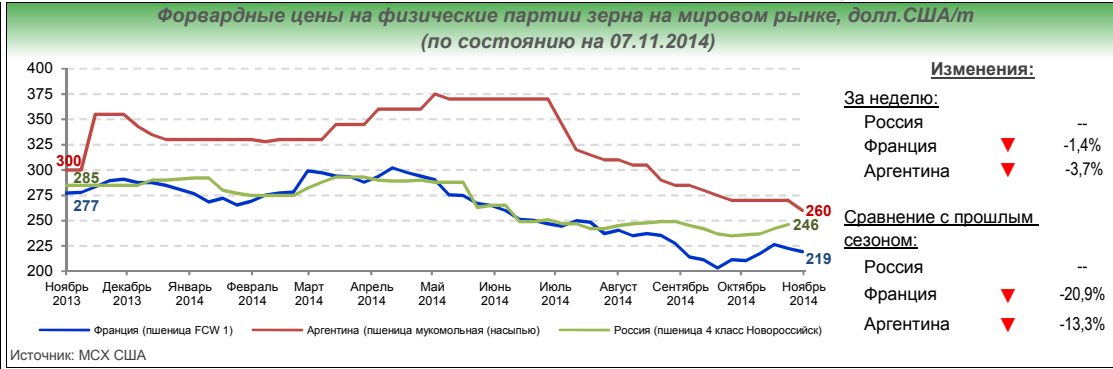
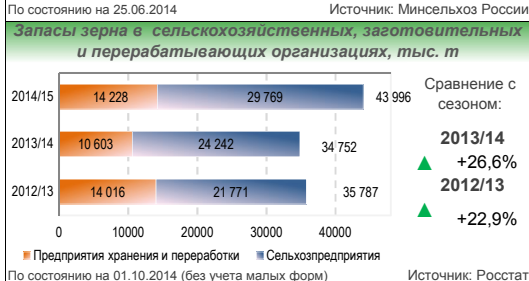
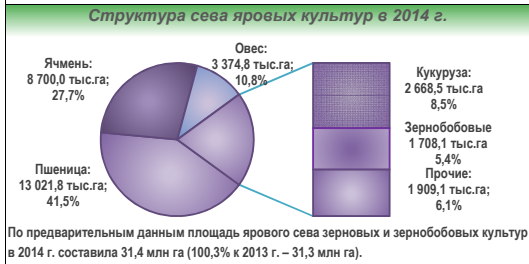
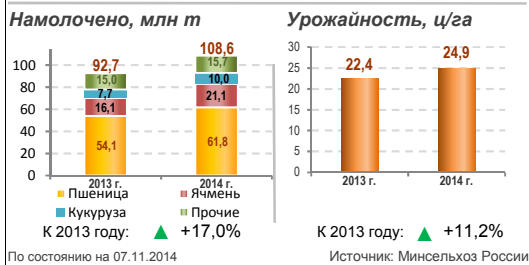
Средневзвешенная цена приобретения сельхозтоваропроизводителями зимнего дизельного топлива (ДТз) по состоянию на 06.11.2014 составила 36 987 руб./т, увеличившись за неделю на 1,9%. Максимальное повышение средневзвешенной цены на ДТз наблюдалось в Алтайском крае (+11,0%), Ярославской области (+10,5%), Республике Карелия (+7,8%) и Рязанской области (+3,7%). В свою очередь, наибольшее снижение было отмечено в Ленинградской (-4,9%), Архангельской (-2,1%) и Кировской (-0,7%) областях.

По информации СПбМТСБ, в связи с похолоданием увеличился спрос на зимнее дизельное топливо. С 31 октября по 6 ноября на торгах реализовано 27,18 тыс. т ДТз и 28,1 тыс. т ДТл. Биржевые индексы на базисе «Владимир» на летнее и зимнее дизельное топливо за неделю увеличились на 0,3% (до 36 745 руб./т) и на 0,5% (до 31 098 руб./т) соответственно.

По данным Росстата, на 05.11.2014 средняя потребительская цена в РФ на дизельное топливо за неделю выросла на 0,11 руб./т и составила 33,68 руб./л.

Усредненная по 3 торговым площадкам США цена на споте дизтоплива № 2 с низким содержанием серы увеличилась за неделю на 1,6% и составила на 03.11.2014 2,50 \$/галл. (33 214 руб./т по курсу ЦБ 41,96 руб./\$). Потребительская цена дизельного топлива на внутреннем рынке США за 2 недели снизилась на 0,9% (по данным Министерства топлива и энергетики США) и составила на 03.11.2014 3,62 \$/галл. (40,16 руб./л по курсу ЦБ 41,96 руб./\$).

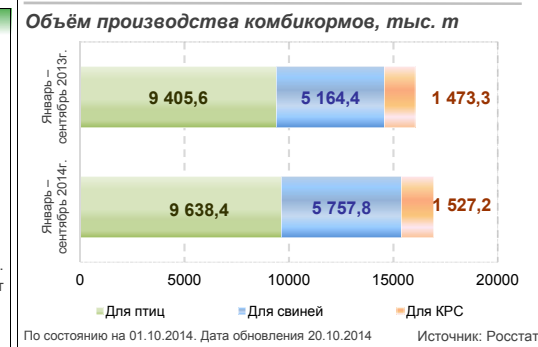
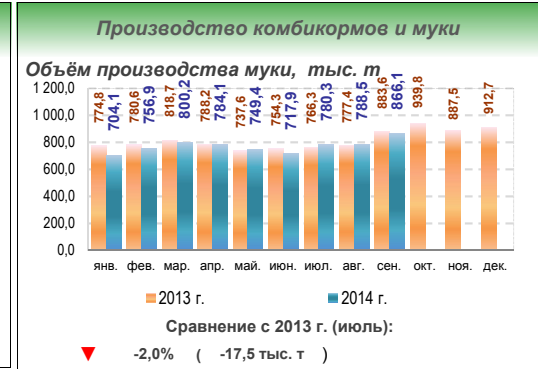




Средние закупочные цены на основные зерновые культуры в разрезе федеральных округов РФ*

Продукция	ЦФО		СЗФО		ЮФО		СКФО		ПФО		УФО		СФО	
	руб./т	%*	руб./т	%*	руб./т	%*	руб./т	%*	руб./т	%*	руб./т	%*	руб./т	%*
Пшеница прод. 3 кл.	7 377	▼ -0,7%	0	—	7 938	▲ +2,3%	7 288	▼ -0,4%	7 275	▲ +3,2%	7 097	▲ +0,7%	7 031	▲ +1,5%
Пшеница фуражная	5 708	▼ -10,5%	9 000	▲ +11,2%	6 759	▲ +10,9%	5 908	▼ -7,2%	6 145	▲ +0,6%	6 249	▼ -1,0%	6 188	▼ -3,8%
Рожь прод. 3 кл.	4 750	▲ +3,3%	0	—	4 500	▲ +2,3%	0	—	4 433	▼ -13,6%	0	—	5 800	≈ 0%
Ячмень фуражный	4 914	▼ -4,8%	6 833	▼ -9,5%	5 808	▲ +8,0%	5 700	▲ +2,3%	5 496	▲ +1,4%	0	—	4 433	▲ +10,8%
Кукуруза 2 кл.	6 650	▼ -10,1%	8 450	▼ -0,6%	6 267	▲ +10,6%	5 488	▲ +4,5%	6 863	▼ -15,2%	0	—	0	—

По состоянию на 20.10.2014. На условиях поставки СРТ (франко-элеватор). *отклонение к 06.10.2014. Источник: ФГБУ "Спеццентрчет в АПК"



АНАЛИТИКА

По информации Минсельхоза России, на 7 ноября 2014 г. зерновые культуры обмолочены с площади 43,5 млн га (96,7% к посевной площади), намолочено 108,6 млн т зерна в первоначально оприходованном весе при урожайности 24,9 ц/га. На аналогичную дату 2013 г. обмолочено 41,4 млн га зерновых, валовой сбор составил 92,7 млн т при урожайности 22,4 ц/га. Пшеница обмолочена с площади 23,8 млн га (96,7% к посевной площади), намолочено 61,8 млн т (в 2013 г. – 54,1 млн т) при урожайности 26,0 ц/га (в 2013 г. – 22,9 ц/га). Ячмень обмолочен с площади 8,9 млн га (98,3%), намолочено 21,1 млн т (в 2013 г. – 16,1 млн т) при урожайности 23,5 ц/га (в 2013 г. – 20,2 ц/га). Кукуруза обмолочена с площади 2,2 млн га (84,5%), намолочено 10,0 млн т (в 2013 г. – 7,7 млн т) при урожайности 45,2 ц/га (в 2013 г. – 53,0 ц/га). На 7 ноября озимые зерновые культуры посеяны на площади 16,5 млн га (99,8% от плана), что на 2,0 млн га больше, чем годом ранее.

По данным ФТС России (без учета данных о торговле с республиками Беларусь и Казахстан), экспорт зерна с 1 июля по 2 ноября 2014/15 МГ составил 15 065,2 тыс. т, что на 30,4% больше, чем за аналогичный период прошлого сезона, в т. ч. пшеницы – 12 399,4 тыс. т (+31,9%). За октябрь 2014 г. экспорт зерна увеличился на 37,2% по сравнению с аналогичным периодом 2013 года и достиг 3 440,2 тыс. т, в т. ч. пшеницы – 2 469,0 тыс. т (+35,5%), ячменя – 637,7 тыс. т (+52,5%), кукурузы – 277,3 тыс. т (+14,4%). С 1 по 2 ноября 2014 г. зерно экспортировано в объеме 82,6 тыс. т (-42,9% к аналогичной дате 2013 г.), в т. ч. пшеницы – 72,4 тыс. т (-38,6%), кукурузы – 9,6 тыс. т (-21,7%).

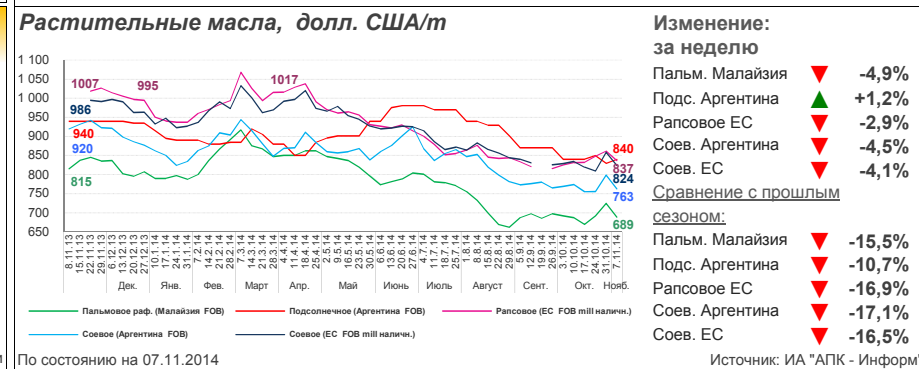
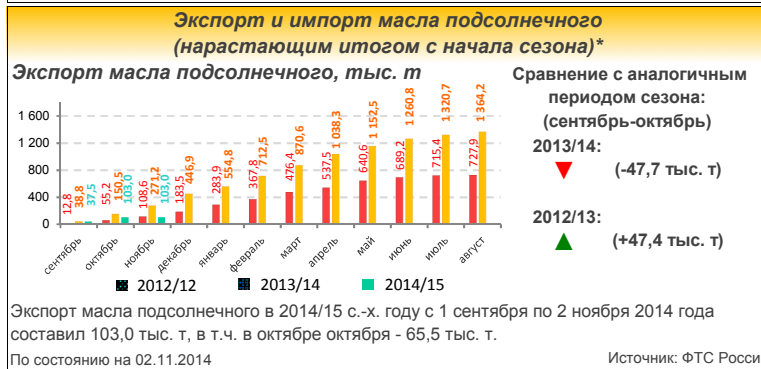
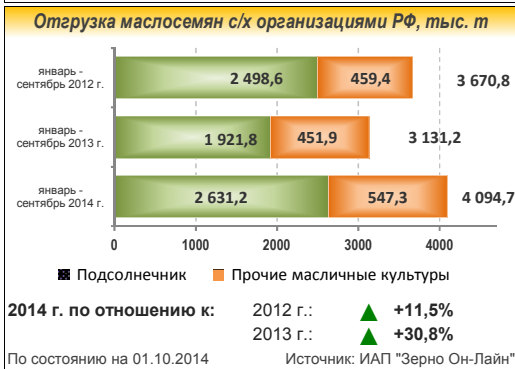
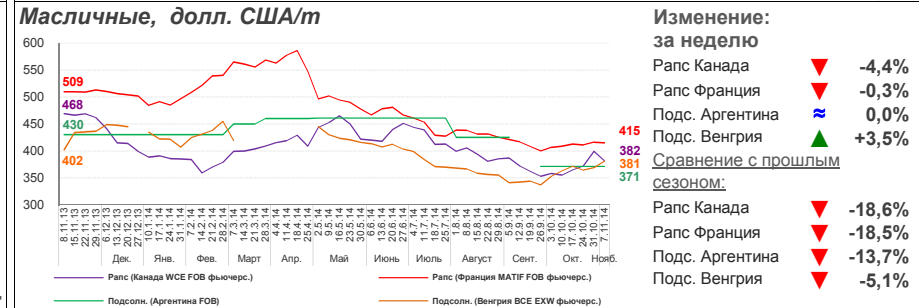
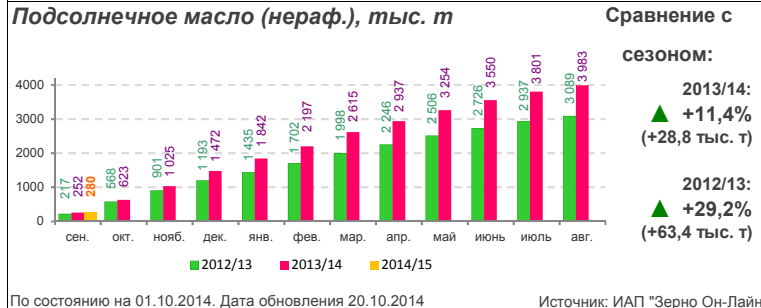
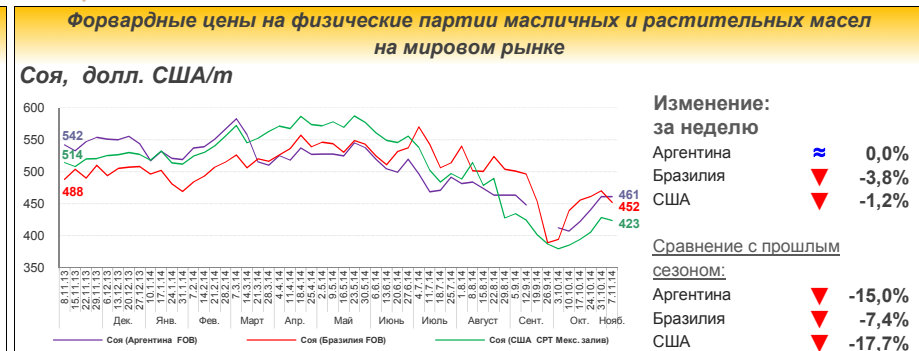
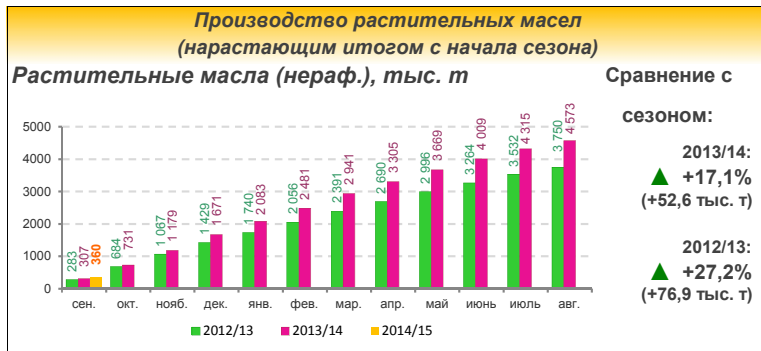
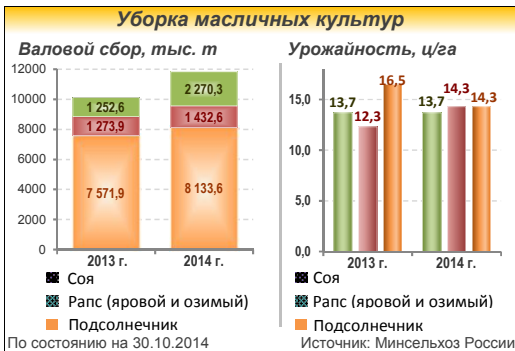
Продовольственная и сельскохозяйственная организация ООН (ФАО) зафиксировала незначительный рост мировых цен на пшеницу и фуражное зерно. Увеличение мировых цен обусловлено задержкой уборки кукурузы в США и ухудшением прогноза урожая пшеницы в Австралии из-за неблагоприятных погодных условий.

На отчетной неделе на мировом рынке наблюдалось снижение котировок на пшеницу и рост цен наличного расчета. Оказывает давление на мировые рынки и корректировка прогноза мировых объемов производства пшеницы в сторону увеличения. На Чикагской бирже (СВОТ) котировки ближайших фьючерсов на пшеницу (SRW) снизились на 4,0% (до 189,04 \$/т), цена наличного расчета увеличилась на 6,2% (до 176,92 \$/т). На европейской бирже MATIF котировки ближайших фьючерсов на пшеницу снизились на 6,7% (до 202,35 \$/т).

Текущие биржевые котировки на пшеницу, \$США/т

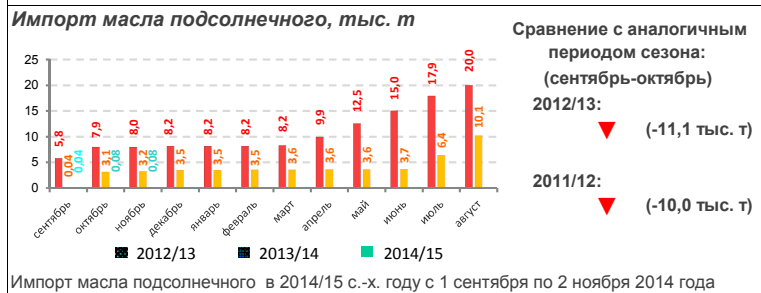
Биржевые котировки	Наличный расчет	Изм. за нед. %	Фьюч. контр. ДЕК/НОЯБ.	Изм. за нед. %	Фьюч. контр. ЯНВ. 2015	Изм. за нед. %	Фьюч. контр. МАРТ 2015	Изм. за нед. %
СВОТ (SRW) США (с/х р. Чикаго, Индиана, Толедо, Огайо)	176,92	▲ +6,2%	189,04	▼ -4,0%	X	X	193,36	▼ -4,1%
НТБ (пшен. прод. 4 кл.) Россия ЮФО СКФО	X	X	X	X	X	X	X	X
MATIF (пшен. хлебопек) Франция (Руан)	1,00	X	202,35	▼ -6,7%	210,12	▼ -3,9%	213,23	▼ -3,8%

По состоянию на 7.11.2014, 1\$ = 45,1854 руб. Рост курса \$ за отчетный период +4,13% (+1,7911 руб.).
Источник: НТБ (РФ), ЧТБ (США)



Средние закупочные цены на основные масличные культуры в разрезе федеральных округов РФ*

Регион	Подсолнечник		Рапс	
	руб./т	%*	руб./т	%*
ЦФО	12 845	▲ +3,6%	--	--
СЗФО	--	--	11 644	▲ +9,7%
СКФО	12 917	▲ +4,7%	11 750	≈ 0%
ЮФО	12 843	▲ +4,0%	--	--
ПФО	11 894	▲ +6,3%	10 000	≈ 0%
УФО	13 200	--	9 425	≈ 0%
СФО	--	--	--	--



Аналитика

По информации Минсельхоза России, по состоянию на 7 ноября 2014 г. подсолнечник на зерно убран с площади 5,9 млн га (87,2% к посевной площади), валовой сбор составил 8,4 млн т (в 2013 г. – 8,2 млн т) при урожайности 14,1 ц/га (в 2013 г. – 16,1 ц/га). Соя обмолочена с площади 1,7 млн га (87,4% к площади посева), намолочено 2,3 млн т (в 2013 г. – 1,4 млн т) при урожайности 13,6 ц/га (в 2013 г. – 13,3 ц/га). Рапс обмолочен с площади 1,0 млн га (85,7% к площади уборки), намолочено 1,4 млн т (в 2013 г. – 1,3 млн т) при урожайности 14,2 ц/га (в 2013 г. – 12,3 ц/га).

По данным ФТС России (без учета данных о торговле с республиками Беларусь и Казахстан), экспорт подсолнечного масла (коды ТН ВЭД: 1512119101; 1512119109) с 1 сентября по 2 ноября 2014 г. составил 103,0 тыс. т, что на 31,7% меньше, чем за аналогичный период прошлого года. В октябре объем экспорта подсолнечного масла достиг 65,5 тыс. т (на 41,3% меньше), с 1 по 2 ноября 2014 г. экспорт не осуществлялся. Импорт подсолнечного масла с 1 сентября по 2 ноября 2014 г. составил 63,8 т, в октябре 2014 г. – 42,4 т, с 1 по 2 ноября – 0,1 т.

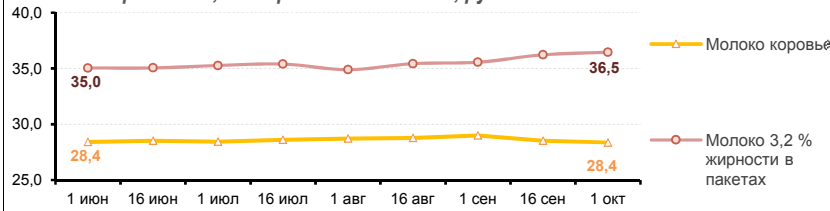
Продовольственной и сельскохозяйственной организацией ООН (ФАО) в октябре отмечен рост мировых цен на пальмовое масло, при этом с января по июнь цены на пальмовое масло, наоборот, снижались. Рост цен обусловлен уменьшением объемов производства пальмового масла в Малайзии и Индонезии на фоне подъема спроса на мировых рынках. Рост цен на семена подсолнечника в мире вызван снижением урожайности в черноморском регионе. Причиной снижения мировых цен на соевое масло стало избыточное предложение.

В ноябре агентство Informa Economics повысило прогнозную оценку мирового производства сои до 313,5 млн т (на 0,5 млн т относительно предыдущей оценки), что на 28,2 млн т выше урожая 2013/14 сезона. Увеличен прогноз объемов производства рапса на 0,3 млн т, до 71,0 млн т (-0,9 млн т к предыдущему сезону), в т.ч. в ЕС урожай рапса оценивается на уровне 23,9 млн т (+2,8 млн т), в Канаде – 14,9 млн т (-3,1 млн т).



Средние цены производства молочной продукции

Молоко коровье и 3,2% жирности в пакетах, руб./л



Изменения на 01.10.2014

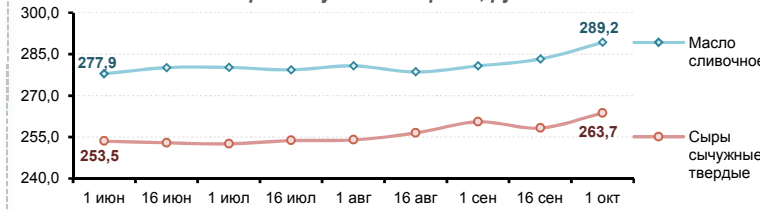
за 2 недели:

- Молоко коровье ▼ -0,5%
- Молоко 2,5% ▲ +0,0%
- Молоко 3,2% ▲ +0,6%

к началу года:

- Молоко коровье ▲ +9,0%
- Молоко 2,5% ▲ +9,4%
- Молоко 3,2% ▲ +11,0%

Масло сливочное и сыры сычужные твердые, руб./кг



Изменения на 01.10.2014

за 2 недели:

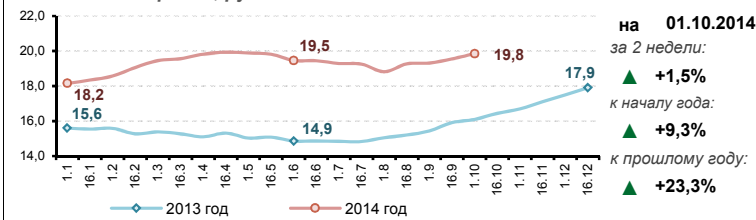
- Масло слив. ▲ +2,1%
- Сыры сычужные ▲ +2,1%

к началу года:

- Масло слив. ▲ +13,5%
- Сыры сычужные ▲ +13,9%

Цена закупки сырого молока у производителей

Молоко коровье, руб./кг



Изменения на 01.10.2014

за 2 недели:

- ▲ +1,5%

к началу года:

- ▲ +9,3%

к прошлому году:

- ▲ +23,3%

Средние цены по Федеральным округам, руб./кг

Территория	Средняя цена	Изменение за 2 недели	Изменение к 2013 году
Российская Федерация	19,8	▲ +1,5%	▲ +23,3%
Центральный ФО	19,7	▲ +3,4%	▲ +23,1%
Северо-Западный ФО	20,6	▲ +4,4%	▲ +22,3%
Южный ФО	18,0	▼ -7,9%	▲ +23,9%
Северо-Кавказский ФО	18,9	▲ +1,2%	▲ +35,5%
Приволжский ФО	17,6	▲ +4,5%	▲ +14,5%
Уральский ФО	20,3	▼ -0,3%	▲ +29,7%
Сибирский ФО	18,6	▲ +0,2%	▲ +19,8%
Дальневосточный ФО	30,2	≈ 0,0%	▲ +25,8%

Источник: ФГБУ "Спеццентрчет в АПК"

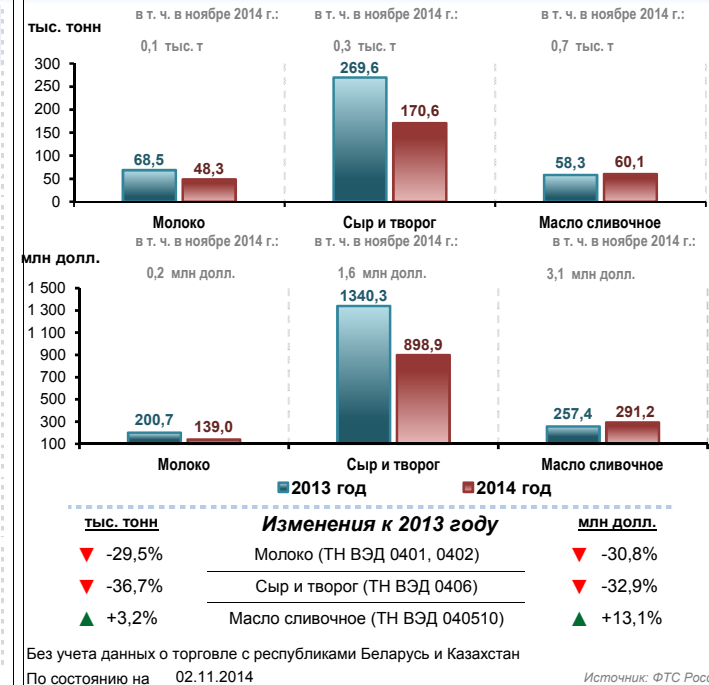
Производство

Производственные показатели	2013 год	2014 год	Изменения
Поголовье коров в сельхозорганизациях, тыс. голов	3 574,8	3 457,3	▼ -3,3%
Валовой надой молока в сельхозорганизациях, тыс. тонн	10 877,9	11 069,4	▲ +1,8%
Производство молочной продукции (с начала года по 1 октября), тыс. тонн			
Сыры и продукты сырные	322,9	355,7	▲ +10,2%
Масло сливочное	167,1	192,7	▲ +15,4%
Цельномолочная продукция (в пересчете на молоко), в т.ч.:			
- кефир (без пищевых продуктов и добавок)	741,4	733,6	▼ -1,1%
- йогурт (без пищевых продуктов и добавок)	93,3	94,9	▲ +1,7%
- сметана (с массовой долей жира более 10%)	413,1	406,7	▼ -1,5%
- творог	282,0	282,0	▼ -0,0%
- сливки	76,3	82,0	▲ +7,4%
Молоко в твердых формах	91,5	122,6	▲ +34,0%
Сыворотка	378,6	417,0	▲ +10,2%
Сухие молочные смеси, включая кисломолочные, для детей раннего возраста			
	14,0	15,8	▲ +12,9%

По состоянию на 01.10.2014

Источник: Росстат

Импорт молочной продукции (с начала года)

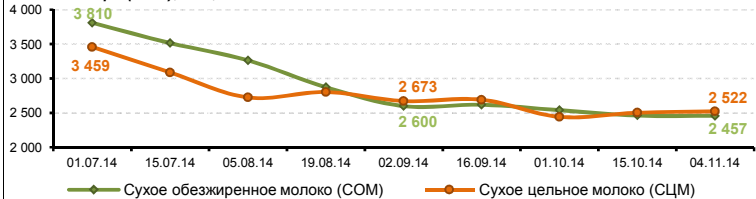


Без учета данных о торговле с республиками Беларусь и Казахстан
По состоянию на 02.11.2014

Источник: ФТС России

Цены на сухое молоко

COM и ЦММ (GDT), \$/m, FAS



Средний уровень цен на 04.11.2014

к предыдущему периоду

- Сухое обезжиренное молоко (COM): ▼ -0,2%
- Сухое цельное молоко (ЦММ): ▲ +0,8%

к прошлому году

- Сухое обезжиренное молоко (COM): ▼ -46,1%
- Сухое цельное молоко (ЦММ): ▼ -48,4%

Источник: GlobalDairyTrade

Аналитика

По сведениям Росстата, за 9 месяцев 2014 г. в РФ сельскохозяйственными предприятиями (включая микропредприятия) было произведено 11 099,6 тыс. т молока, что превышает прошлогодний уровень на 1,7%. Значительная доля (более 73,0%) в производстве молока в РФ принадлежит регионам Приволжского (32,1%), Центрального (25,7%) и Сибирского (15,4%) федеральных округов. За январь–сентябрь 2014 г. лидерами по производству молока в указанных округах являлись Республика Татарстан (771,5 тыс. т, или 21,6% от общего объема производства молока в ПФО), Московская область (439,1 тыс. т, или 15,4% в ЦФО) и Алтайский край (436,8 тыс. т, или 25,5% в СФО).

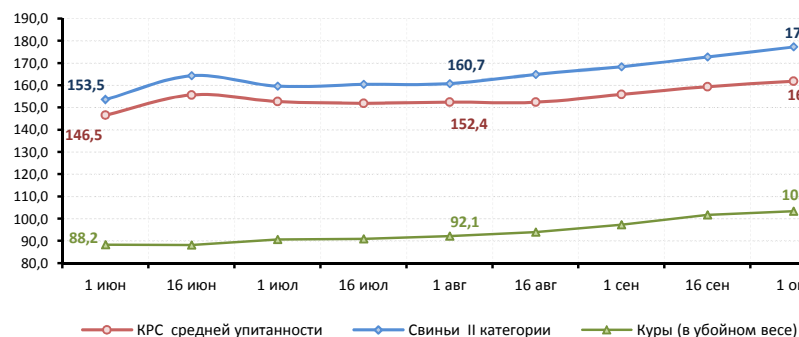
По данным ФТС России (без учета данных о торговле с республиками Беларусь и Казахстан), с начала года по 2 ноября 2014 г. физический объем импорта молока и сливок (ТН ВЭД 0401, 0402) достиг 48,3 тыс. т (-29,5% к аналогичному периоду 2013 г.), сыра и творога (ТН ВЭД 0406) – 170,6 тыс. т (-36,7% к 2013 г.), масла сливочного (ТН ВЭД 040510) – 60,1 тыс. т (+3,2% к 2013 г.), молочной сыворотки (ТН ВЭД 040410) – 19,4 тыс. т (-28,1% к 2013 г.). Объем импорта данных товаров в стоимостном выражении составил: молока и сливок – 139,0 млн долл. (-30,8% к 2013 г.), сыра и творога – 898,9 млн долл. (-36,7% к 2013 г.), масла сливочного – 291,2 млн долл. (+13,1% к 2013 г.), молочной сыворотки – 31,7 млн долл. (-25,9% к 2013 г.). В октябре 2014 г. основными странами-импортерами молока и сливок выступили Уругвай (0,4 тыс. т на сумму 1,6 млн долл.) и Аргентина (0,3 тыс. т на сумму 1,1 млн долл.), сыров и творога – Аргентина (2,1 тыс. т на сумму 10,1 млн долл.) и Сербия (0,7 тыс. т на сумму 2,9 млн долл.), масла сливочного – Уругвай (3,2 тыс. т на сумму 14,2 млн долл.) и Аргентина (0,8 тыс. т на сумму 3,2 млн долл.).

По информации Чикагской товарной биржи (CME), на 7 ноября 2014 года средняя цена по фьючерсам на поставки в ноябре сухого обезжиренного молока (Nonfat Dry Milk) установилась на уровне 3 042 долл./т (-2,5% за неделю), масла сливочного (Cash Settled Butter) – 4 045 долл./т (+3,1% за неделю), сыров (Cash Settled Cheese) – 4 738 долл./т (+2,7% за неделю).



Средние цены реализации продукции животноводства

КРС, свиньи и куры (в убойном весе), руб./кг

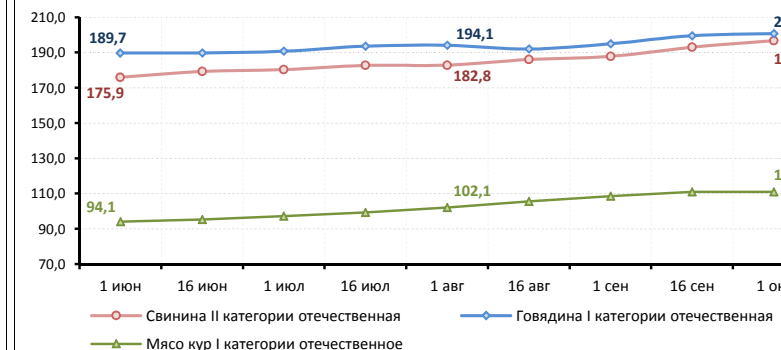


Изменение на 01.10.2014

- за 2 недели**
- КРС ▲ +1,5%
 - свиньи ▲ +2,6%
 - куры ▲ +1,7%
- к прошлому году**
- КРС ▲ +13,0%
 - свиньи ▲ +35,7%
 - куры ▲ +19,5%

Средние цены производства продукции животноводства

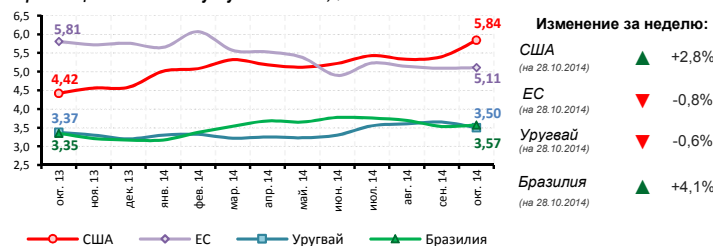
Говядина, свинина и мясо кур, руб./кг



Изменение на 01.10.2014

- за 2 недели**
- говядина ▲ +0,6%
 - свинина ▲ +1,9%
 - мясо кур ▲ +0,0%
- к прошлому году**
- говядина ▲ +9,1%
 - свинина ▲ +28,4%
 - мясо кур ▲ +26,1%

Мировые цены на говядину в убойном весе, \$/кг

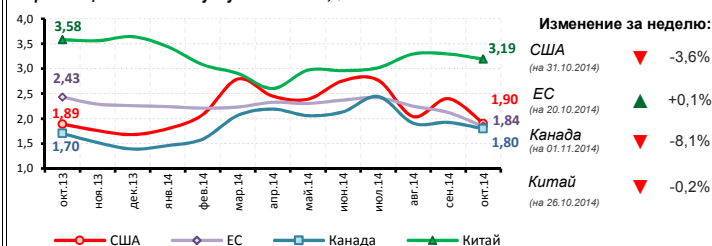


Изменение за неделю:

- США ▲ +2,8%
- ЕС ▼ -0,8%
- Уругвай ▼ -0,6%
- Бразилия ▲ +4,1%

Источники: ФГБУ "Спеццентрчет в АПК", USDA, European Commission, IPCVA

Мировые цены на свинину в убойном весе, \$/кг

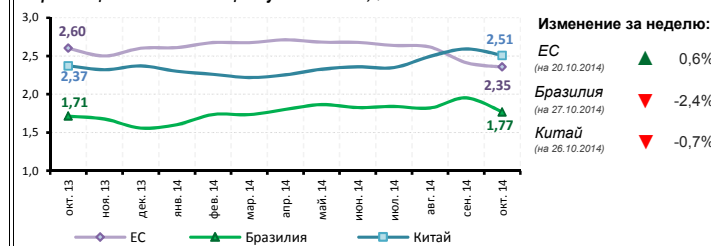


Изменение за неделю:

- США ▼ -3,6%
- ЕС ▲ +0,1%
- Канада ▼ -8,1%
- Китай ▼ -0,2%

Источники: ФГБУ "Спеццентрчет в АПК", Ministry of Agriculture PRC, USDA, European Commission, Agriculture and Agri-Food Canada

Мировые цены на мясо птицы в убойном весе, \$/кг

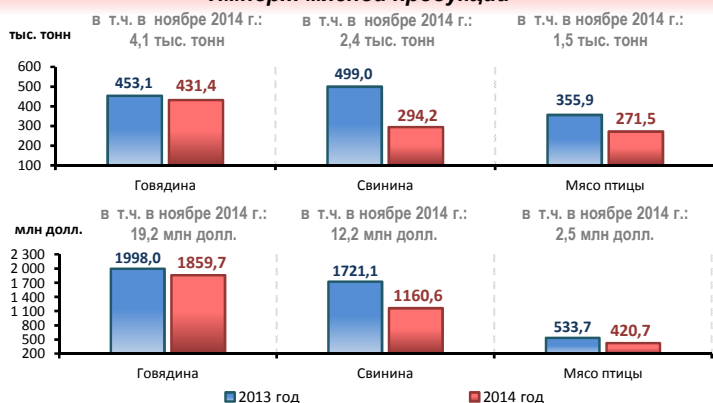


Изменение за неделю:

- ЕС ▲ 0,6%
- Бразилия ▼ -2,4%
- Китай ▼ -0,7%

Источники: ФГБУ "Спеццентрчет в АПК", USDA, European Commission, IPCVA, Emeat

Импорт мясной продукции



тыс. тонн	Изменение к 2013 году:	млн долл.
▼ -4,8%	Говядина (ТН ВЭД 0201, 0202)	▼ -6,9%
▼ -41,0%	Свинина (ТН ВЭД 0203)	▼ -32,6%
▼ -23,7%	Мясо птицы (ТН ВЭД 0207)	▼ -21,2%

По состоянию на 02.11.2014

(Без учета торговли с республиками Беларусь и Казахстан)

Источник: ФТС России

Производственные показатели

Производственные показатели (по СХО крупным, средним, малым)	2013 год	2014 год	Изменения
Поголовье скота и птицы на 1 октября, тыс. голов			
крупного рогатого скота	8 900,6	8 670,1	▼ -2,6%
в т.ч. коров	3 574,8	3 457,3	▼ -3,3%
свиней	14 818,7	15 746,7	▲ +6,3%
овец и коз	5 009,3	4 772,1	▼ -4,7%
лошадей	362,5	352,0	▼ -2,9%
птицы	395 594,5	422 270,8	▲ +6,7%
Произведено скота и птицы на убой с начала года по 1 октября (в живой массе), тыс. тонн	5 935,4	6 371,6	▲ +7,3%
в том числе:			
крупного рогатого скота	665,1	647,6	▼ -2,6%
свиней	1 823,3	2 048,7	▲ +12,4%
овец и коз	20,0	20,8	▲ +3,9%
птицы	3 417,2	3 643,8	▲ +6,6%
других видов скота	9,8	10,6	▲ +8,7%
По состоянию на 01.10.2014 (Без учета данных по Крымскому ФО)			

Источник: Росстат

Аналитика

По данным Росстата, на 1 октября 2014 г. в сельскохозяйственных организациях (включая микропредприятия) страны поголовье крупного рогатого скота по сравнению с аналогичным показателем прошлого года сократилось на 2,7% и составило 8 711,1 тыс. голов. В Брянской и Калининградской областях был зафиксирован существенный рост стада крупного рогатого скота на 38,1% (на 100,2 тыс. голов) и 29,9% (на 15,2 тыс. голов) соответственно.

По сведениям ФТС России (без учета данных о торговле с республиками Беларусь и Казахстан), с начала года по 2 ноября 2014 г. объем ввезенного на территорию страны мяса и пищевых мясных субпродуктов (ТН ВЭД 02) составил 1 167,9 тыс. т (-31,9% к аналогичному показателю прошлого года), в стоимостном выражении – 3 845,5 млн долл. (-22,6%). Импорт говядины (ТН ВЭД 0201, 0202) в физическом объеме составил 431,4 тыс. т (-4,8%), в стоимостном выражении – 1 859,7 млн долл. (-6,9%), свинины (ТН ВЭД 0203) – 294,2 тыс. т (-41,0%), в стоимостном выражении – 1 160,6 млн долл. (-32,6%), мяса птицы (ТН ВЭД 0207) – 271,5 тыс. т (-23,7%), в стоимостном выражении – 420,7 млн долл. (-21,2%).

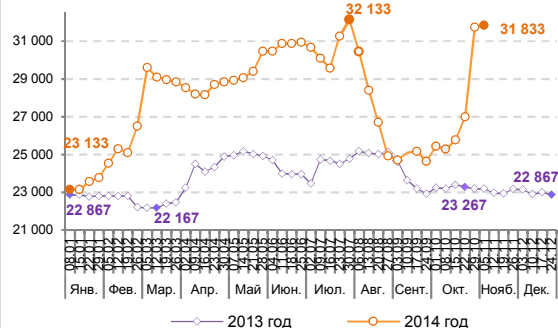
По сообщению Россельхознадзора, с 14 ноября 2014 г. вводятся временные ограничения на поставки свинины и прочей свиноводческой продукции из Канады на территорию России. Доля Канады, по данным ФТС России (без учета данных о торговле с республиками Беларусь и Казахстан), в октябре текущего года составила 0,1% от общего объема импортированной свинины.

По информации Чикагской товарной биржи (CME), по состоянию на 7 ноября 2014 г. средняя цена по фьючерсам на поставки КРС (Live cattle) в декабре составила 3 682,0 долл./т (+0,5% за неделю), скота на откорме (Feeder Cattle) – 5 255,0 долл./т (+1,6% за неделю), постной свинины (Lean Hog) – 1 956,0 долл./т (+0,6% за неделю).



Цены на сахар

Цены производителей* на сахар, руб./т

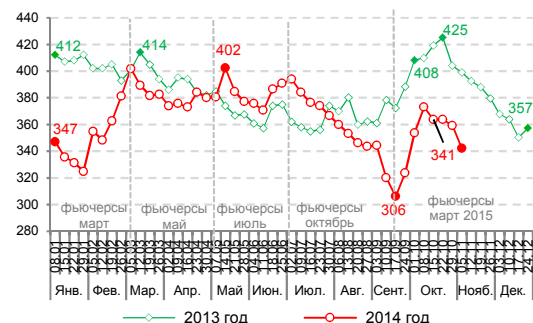


Изменения
 на 05.11.2014 за неделю: ▲ +0,3%
 к началу года: ▲ +37,6%
 к пред. году: ▲ +37,3%

*На графике представлены средние цены по основным сахаропроизводящим округам (ЮФО, ЦФО, ПФО)

Источник: СОЮЗРОССАХАР, ФГБУ "Спеццентрчет в АПК"

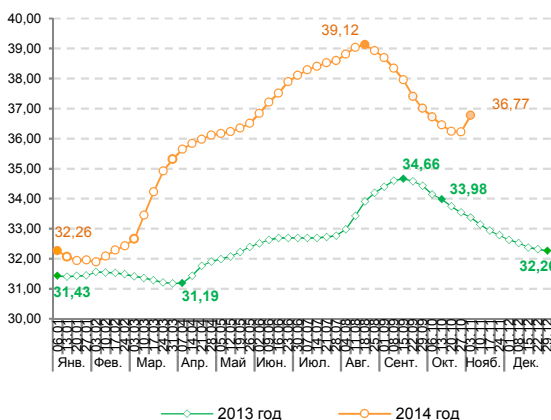
Мировые цены на сахар (ICE, Нью-Йорк), FOB, \$/т



Изменения
 на 05.11.2014 за неделю: ▼ -4,7%
 за неделю: ▼ -1,4%
 к началу года: ▼ -14,3%
 к пред. году: ▼ -14,3%

Источник: NYSE: ICE

Потребительские цены на сахар, руб./кг

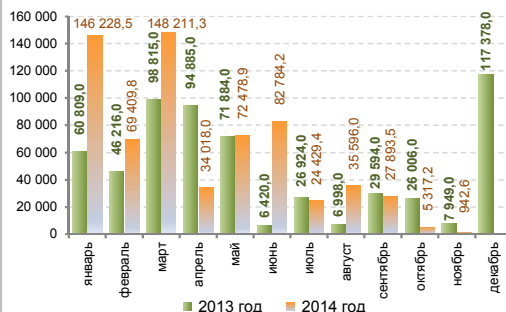


Изменения
 на 03.11.2014 за неделю: ▲ +1,5%
 за неделю: ▲ +14,0%
 к началу года: ▲ +10,2%
 к пред. году: ▲ +10,2%

Источник: Росстат

Импорт / экспорт сахара*

Объем импорта, т

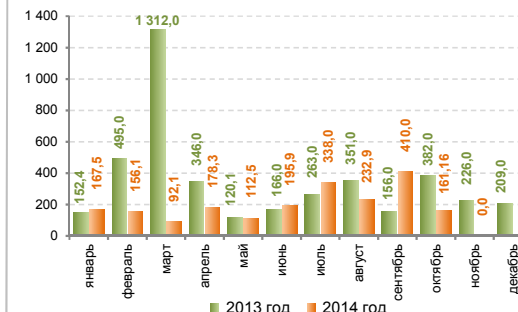


Изменения
 в 2014 году к аналогичному периоду 2013 года за январь - ноябрь: ▲ +37,9%
 в ноябре: ▲ +23,3%

Объем с начала года: 647 309,7 т (за аналогичный период 2013 года – 469 313,3 т) в т.ч. с 1 по 2 ноября 942,6 т (за аналогичный период 2013 года – 764,7 т)

*Без учета данных о взаимной торговле с Республикой Беларусь и Республикой Казахстан. Код ТН ВЭД: 1701
 По состоянию на 03.11.2014

Объем экспорта, т



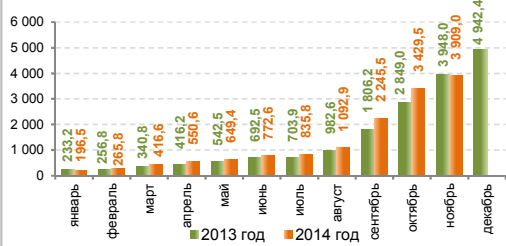
Изменения
 в 2014 году к аналогичному периоду 2013 года за январь - ноябрь: ▼ -45,6%
 в ноябре: ▼ -100,0%

Объем с начала года: 2 044,4 т (за аналогичный период 2013 года – 3 760,6 т) в т.ч. с 1 по 2 ноября 0 т (за аналогичный период 2013 года – 17,9 т)

Источник: ФТС России

Производство сахара в России

Производство сахара нарастающим итогом с начала года, тыс. т



за январь - ноябрь: ▲ +22,8% к аналог. периоду 2013 года
 в т. ч. в ноябре: ▲ +0,7% к аналог. периоду 2013 года

По состоянию на 03.11.2014

Производство сахара, тыс. т

Показатель	2013/2014	2014/2015	Изменение, %
Заготовлено сахарной свеклы	23 554,8	24 740,1	▲ +5,0%
Выработано сахара из сахарной свеклы *	2 456,6	3 073,2	▲ +25,1%
Переработано сахара-сырца **	425,1	602,8	▲ +41,8%
Выработано сахара из сахара-сырца **	457,1	622,8	▲ +36,3%

* с начала II полугодия 2014 года (по состоянию на 03.11.2014)

** с начала 2014 года (по состоянию на 21.07.2014)

Источник: СОЮЗРОССАХАР

Аналитика

По оперативным данным органов управления АПК субъектов РФ, на 5 ноября 2014 года накопано 31,5 млн т сахарной свеклы (фабричной) с площади 856,5 тыс. га, что составляет 94,1% к уборочной площади. Урожайность составила 368,0 ц/га (в 2013 г. – 436,0 ц/га).

По информации Союзроссахара, на 5 ноября 2014 года переработку сахарной свеклы в России осуществляли 67 сахарных заводов с общей мощностью переработки 267,9 тыс. т в сутки (в 2013 году – 313,4 тыс. т в сутки). Всего заготовлено 24 740,1 тыс. т сахарной свеклы (в 2013 году – 23 554,8 тыс. т), переработано 20 753,1 тыс. т (в 2013 году – 19 348,4 тыс. т) и выработано 3 073,2 тыс. т сахара (в 2013 году – 2 456,6 тыс. т). Суточное производство свекловичного сахара составило 42,4 тыс. т, что на 2,3% больше, чем в аналогичную дату 2013 года.

За отчетную неделю средняя оптовая цена на сахар в основных сахаропроизводящих регионах России выросла на 100 руб./т и составила 31 833 руб./т (+0,3%). Данный рост был вызван увеличением на 0,9% оптовой цены на сахар в Приволжском федеральном округе, в Центральном и Южном федеральных округах без изменений.

По данным Росстата, на 5 ноября 2014 года средняя розничная цена на сахар-песок составила 36,77 руб./кг (+1,5% за неделю).

По сообщениям ФТС России (без учета данных о торговле с республиками Беларусь и Казахстан), с начала года по 3 ноября объем импорта сахара (ТН ВЭД 1701) достиг 647,3 тыс. т, что на 37,9% больше аналогичного показателя 2013 года. Объем импорта сахара с 1 по 3 ноября составил 942,6 т (в прошлом году за аналогичный период было импортировано 764,7 т). Физические объемы экспорта сахара с начала года составили 2,0 тыс. т (на 83,9% меньше объемов за соответствующий период прошлого года). С 1 по 3 октября ввоз на территорию Российской Федерации сахара не осуществлялся. За аналогичный период 2013 года было экспортировано 17,9 т.



НЕФТЬ

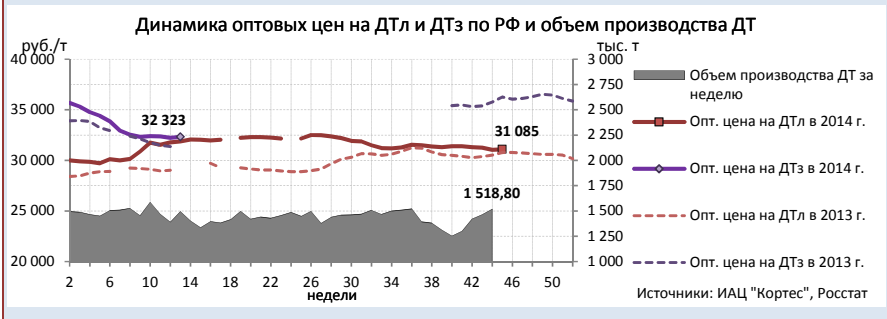
Добыча нефти и газового конденсата	02.11	03.11	04.11	07.11	09.11
Всего по РФ, тыс. т	–	1453,1	1452,2	–	1448,2

Коммерческие запасы на 04.11.2014
 Нефть 5 155,3 тыс. т
 Источник: ГП «ЦДУ ТЭК»

Биржевые цены	31.10	03.11	04.11	05.11	06.11	07.11
Brent (ICE), \$/барр.	85,96	84,86	83,23	83,78	83,40	83,61
Light Sweet (NYMEX), \$/барр.	80,70	78,47	77,16	78,76	77,91	78,39

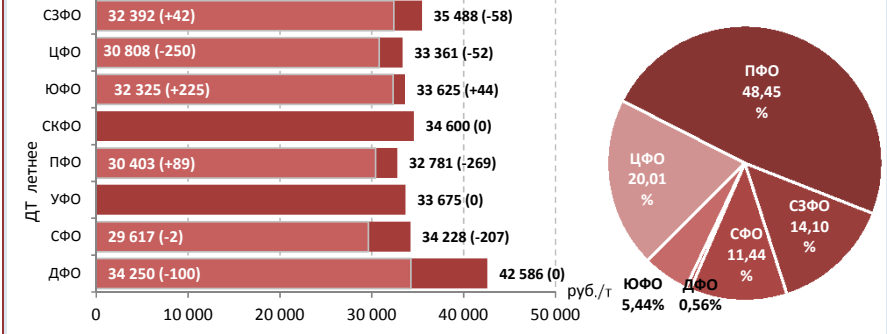
Источник: OILCAPITAL.RU

ДИЗЕЛЬНОЕ ТОПЛИВО



Цены на ДТ летнее по РФ
 Опт: 31 085 (+34) руб./т
 Мелкий опт: 34 807 (-67) руб./т

Средние оптовые и мелкооптовые цены на дизтопливо по ФО за 03.11.14 – 07.11.14 с изменениями к предыдущей неделе



Средняя цена производителей (ГП "ЦДУ ТЭК")	06.11	36 483 руб./т
Срвзвеш. цена приобр. СХТП (ФГБУ «Спеццентрчёт в АПК»)	06.11	34 454 руб./т
Оптовая цена на рынке США (U.S. E.I.A.) по курсу ЦБ 41,96 руб./\$	03.11	33 215 руб./т

Биржевые цены	31.10	03.11	04.11	05.11	06.11	07.11
ДТ Летнее (СПбМТСБ), руб./т	30 865	–	–	30 847	31 098	31 042
GASOIL FUTURES, DEC14 (ICE), \$/т	757,00	760,75	740,50	742,00	738,00	754,00

Источники: СПбМТСБ, ICE

*СПбМТСБ, ММТБ, Биржа «Санкт-Петербург»

АНАЛИТИКА

По данным СПбМТСБ, за период 3–7 ноября объем реализованного на торгах бензина Премиум-95 уменьшился на 34,5% (до 23,22 тыс. т). Биржевой индекс цен базиса «Владимир» на бензин Премиум-95 снизился на 0,9% (до 40 655 руб./т).

За указанный период объем реализованного бензина марки Регуляр-92 уменьшился на 38,3% (до 45,04 тыс. т). Биржевой индекс цен базиса «Владимир» на бензин Регуляр-92 снизился на 0,3% (до 38 967 руб./т).

По информации Минэнерго России, за январь-октябрь текущего года объем производства бензина, по сравнению с аналогичным периодом 2013 года, сократился на 1,9% (до 31,36 млн т), дизельного топлива – увеличился на 7,7% (до 63,68 млн т). Объем производства бензина за октябрь 2014 года составил 2 947 тыс. т, дизельного топлива – 6 151 тыс. т.

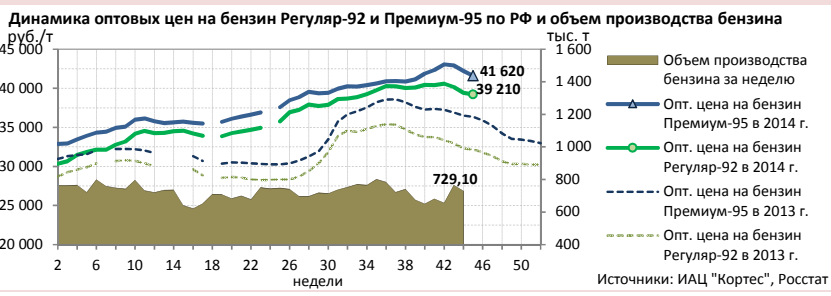
По данным ФТС, объемы экспорта сырой нефти с начала года по 3 ноября сократились на 3,3% (до 166 399,4 тыс. т). В январе-сентябре 2014 года, по сравнению с аналогичным периодом 2013 года, физические объемы экспорта нефтепродуктов возросли на 9,2% (до 122 989,1 тыс. т), в том числе: бензина автомобильного – на 9,7% (до 3 494 тыс. т) и дизельного топлива – на 12,3% (до 36 119 тыс. т).

По сообщениям СПбМТСБ, в ноябре 2014 г. ожидается увеличение объемов реализации бензина на 39 376 тыс. т по сравнению с октябрём (+ 14,8%), что предполагает пропорциональное увеличение объемов производства бензина на НПЗ. Планово-профилактические работы на Московском НПЗ продолжатся до конца ноября. Дефицита бензина в ЦФО не будет за счет увеличения объемов производства на других НПЗ.

По состоянию на 5 ноября 2014 г. Росстат зафиксированы следующие значения розничных цен в России на нефтепродукты (с изменениями к предыдущей неделе):

- АИ-80 – 30,21 руб./л (+0,06 руб./л);
- АИ-92 – 32,57 руб./л (+0,04 руб./л);
- АИ-95 – 35,32 руб./л (+0,05 руб./л);
- ДТ – 33,68 руб./л (+0,11 руб./л).

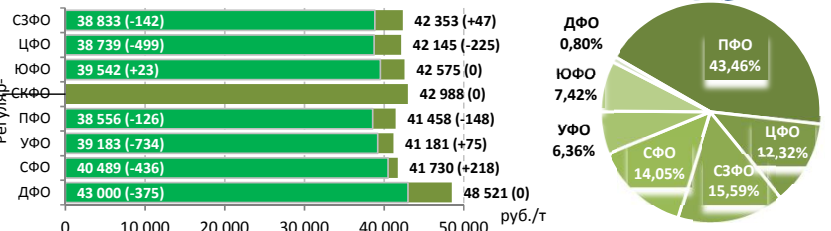
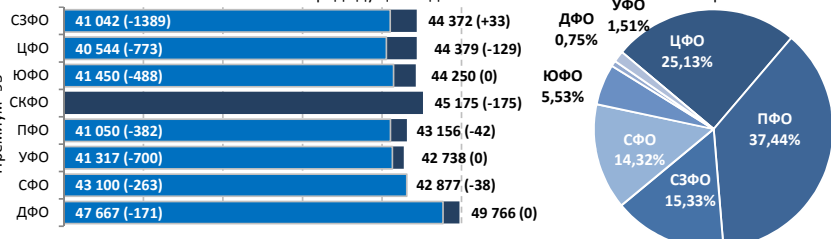
БЕНЗИН



Цены на бензин Премиум-95 по РФ
 Опт: 41 620 (-599) руб./т
 Мелкий опт: 44 441 (-24) руб./т

Цены на бензин Регуляр-92 по РФ
 Опт: 39 210 (-226) руб./т
 Мелкий опт: 42 663 (-41) руб./т

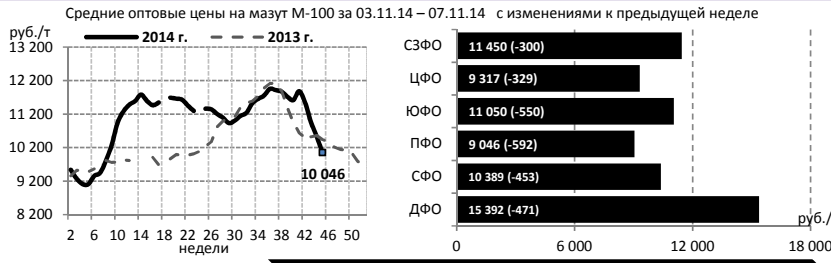
Средние оптовые и мелкооптовые цены на бензин по ФО за 03.11.14 – 07.11.14 с изменениями к предыдущей неделе



Биржевые цены	31.10	03.11	04.11	05.11	06.11	07.11
Регуляр-92 (СПбМТСБ), руб./т	39 080	–	–	39 142	39 175	38 967
Премиум-95 (СПбМТСБ), руб./т	41 022	–	–	40 952	40 895	40 655
Бензин (NYMEX), \$/галл.	2,17	2,11	2,07	2,10	2,13	2,13

Источники: СПбМТСБ, OILCAPITAL.RU

МАЗУТ



Опт. цена на мазут по РФ
 10 046 (-483) руб./т

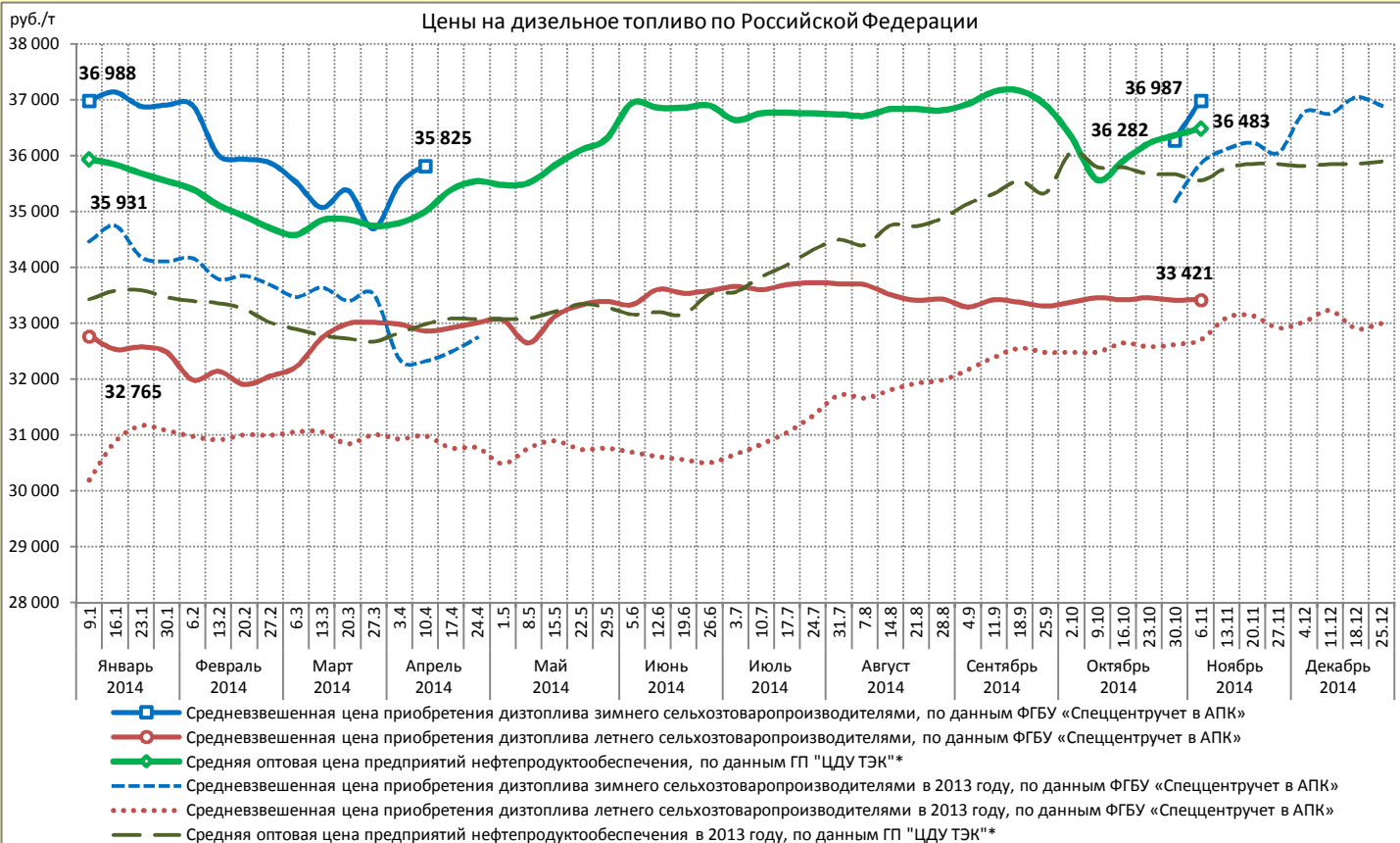
Биржевые цены	31.10	03.11	04.11	05.11	06.11	07.11
Мазут (СПбМТСБ), руб./т	9 711	–	–	9 438	9 404	9 351
Мазут (NYMEX), \$/галл.	2,51	2,48	2,44	2,44	2,46	2,49

Источники: СПбМТСБ, OILCAPITAL.RU

Сводный отчет о средних ценах на дизельное топливо по состоянию на 6 ноября 2014 года

	Средняя цена производителей дизтоплива, по данным Росстата (с учетом акциза «Евро-4» и НДС)		Средняя оптовая цена предприятий нефтепродуктообеспечения, по данным ГП "ЦДУ ТЭК"*	Средневзвешенная цена приобретения дизтоплива сельхозтоваропроизводителями, по данным ФГБУ «Спеццентрчет в АПК»	
	Зимнее	Летнее		Зимнее	Летнее
Дата регистрации цен	сентябрь 2014 г.		06.11.2014	06.11.2014	
Цена, руб./т	35 920	31 969	36 483	36 987	33 421
Изменение к прошлой дате, %	▲+2,0	▲+0,3	▲+0,4	▲+1,9	0,0

Наибольшие изменения средневзвешенной цены приобретения дизельного топлива сельхозтоваропроизводителями в регионах Российской Федерации за отчетный период								
	Субъект РФ	Измен., %	Цена, руб/т		Субъект РФ	Измен., %	Цена, руб/т	
								Зимнее
↑ ПОВЫШЕНИЕ	Зимнее	Алтайский край	+11,0	39 400	↓ СНИЖЕНИЕ	Ленинградская область	-4,9	35 102
		Ярославская область	+10,5	38 250		Архангельская область	-2,1	37 126
		Республика Карелия	+7,8	38 800		Кировская область	-0,7	37 031
		Рязанская область	+3,7	35 200		Тамбовская область	-0,6	32 080
		Вологодская область	+2,5	36 555		Республика Тыва	-0,5	37 700
Летнее	Новгородская область	+11,3	37 250	Краснодарский край	-2,3	34 083		
	Рязанская область	+3,3	34 600	Челябинская область	-1,9	32 474		
	Ростовская область	+2,2	35 100	Новосибирская область	-1,5	32 650		
	Владимирская область	+1,4	33 413	Псковская область	-1,1	35 744		
	Забайкальский край	+1,2	40 505	Липецкая область	-0,9	32 300		



*Оптовая цена предприятий нефтепродуктообеспечения на дизельное топливо рассчитывается как среднее значение оптовых цен поставщиков дизельного топлива без учета объемов производства. Данные ГП "ЦДУ ТЭК" учитывают цены на дизтопливо зимнее и летнее.

По данным ФГБУ «Спеццентрчет в АПК», средневзвешенная цена приобретения сельхозтоваропроизводителями **летнего дизельного топлива (ДТл)** на **06.11.2014** составила **33 421 руб./т**, рост за неделю - 11 руб./т. Максимальное повышение средневзвешенной цены на **ДТл** наблюдалось в Новгородской (+11,3%), Рязанской (+3,3%) и Ростовской (+2,2%) областях. В свою очередь, наибольшее снижение было отмечено в Краснодарском крае (-2,3%), Челябинской (-1,9%) и Новосибирской (-1,5%) областях.

Средневзвешенная цена приобретения сельхозтоваропроизводителями **зимнего дизельного топлива (ДТз)** по состоянию на **06.11.2014** составила **36 987 руб./т**, увеличившись за неделю на 1,9%. Максимальное повышение средневзвешенной цены на **ДТз** наблюдалось в Алтайском крае (+11,0%), Ярославской области (+10,5%), Республике Карелия (+7,8%) и Рязанской области (+3,7%). В свою очередь, наибольшее снижение было отмечено в Ленинградской (-4,9%), Архангельской (-2,1%) и Кировской (-0,7%) областях.

По информации СПБМТСБ, в связи с похолоданием увеличился спрос на зимнее дизельное топливо. С 31 октября по 6 ноября на торгах реализовано 27,18 тыс. т **ДТз** и 28,1 тыс. т **ДТл**. Биржевые индексы на базе «Владимир» на летнее и зимнее дизельное топливо за неделю увеличились на 0,3% (до 36 745 руб./т) и на 0,5% (до 31 098 руб./т) соответственно.

По данным Росстата, на **05.11.2014** средняя потребительская цена в РФ на дизельное топливо за неделю выросла на **0,11 руб./т** и составила **33,68 руб./л**.

Усредненная по 3 торговым площадкам США цена на споте дизтоплива № 2 с низким содержанием серы увеличилась за неделю на 1,6% и составила на 03.11.2014 2,50 \$/галл. (33 214 руб./т по курсу ЦБ 41,96 руб./\$). Потребительская цена дизельного топлива на внутреннем рынке США за 2 недели снизилась на 0,9% (по данным Министерства топлива и энергетики США) и составила на 03.11.2014 3,62 \$/галл. (40,16 руб./л по курсу ЦБ 41,96 руб./\$).

Средневзвешенная цена приобретения дизельного топлива сельхозтоваропроизводителями в разрезе регионов, по данным ФГБУ «Спеццентр учета в АПК»

	Зимнее дизельное топливо			Летнее дизельное топливо		
	Цена, руб./т	Изменение за неделю (+/-)		Цена, руб./т	Изменение за неделю (+/-)	
		%	руб./т		%	руб./т
РОССИЙСКАЯ ФЕДЕРАЦИЯ	36 987	+1,9	+705	33 421	0,0	+11
ЦЕНТРАЛЬНЫЙ ФЕДЕРАЛЬНЫЙ ОКРУГ	34 844	+1,7	+585	33 108	+0,6	+190
Белгородская область	-	-	-	33 291	+0,7	+241
Брянская область	-	-	-	32 500	-0,9	-300
Владимирская область	35 639	-0,2	-64	33 413	+1,4	+463
Воронежская область	-	-	-	32 760	+0,8	+248
Ивановская область	35 700	-	-	34 500	+0,7	+250
Калужская область	-	-	-	33 430	0,0	0
Костромская область	34 600	0,0	0	-	-	-
Курская область	34 950	+0,3	+100	33 000	+0,6	+200
Липецкая область	36 000	-	-	32 300	-0,9	-300
Московская область	-	-	-	-	-	-
Орловская область	-	-	-	32 450	0,0	0
Рязанская область	35 200	+3,7	+1 250	34 600	+3,3	+1 100
Смоленская область	35 100	-	-	34 400	0,0	0
Тамбовская область	32 080	-0,6	-203	-	-	-
Тверская область	40 367	+0,2	+87	38 365	+0,7	+250
Тульская область	34 450	0,0	0	-	-	-
Ярославская область	38 250	+10,5	+3 650	33 300	-	-
СЕВЕРО-ЗАПАДНЫЙ ФЕДЕРАЛЬНЫЙ ОКРУГ	36 057	-1,9	-700	35 077	+0,3	+119
Республика Карелия	38 800	+7,8	+2 800	-	-	-
Республика Коми	35 837	+0,6	+198	-	-	-
Архангельская область	37 126	-2,1	-795	-	-	-
Вологодская область	36 555	+2,5	+881	-	-	-
Калининградская область	-	-	-	35 305	-0,6	-202
Ленинградская область	35 102	-4,9	-1 798	34 278	+0,5	+160
Мурманская область	39 874	-0,3	-138	-	-	-
Новгородская область	-	-	-	37 250	+11,3	+3 769
Псковская область	-	-	-	35 744	-1,1	-407
СЕВЕРО-КАВКАЗСКИЙ ФЕДЕРАЛЬНЫЙ ОКРУГ	-	-	-	32 474	-0,1	-25
Республика Дагестан	-	-	-	27 750	+0,5	+150
Республика Ингушетия	-	-	-	26 087	+0,1	+18
Кабардино-Балкарская Республика	-	-	-	37 449	0,0	0
Карачаево-Черкесская Республика	-	-	-	35 000	0,0	0
Республика Северная Осетия - Алания	-	-	-	35 000	0,0	0
Чеченская Республика	-	-	-	32 001	-0,1	-26
Ставропольский край	-	-	-	33 098	-0,2	-74
ЮЖНЫЙ ФЕДЕРАЛЬНЫЙ ОКРУГ	-	-	-	34 429	-0,2	-80
Республика Адыгея	-	-	-	34 900	0,0	0
Республика Калмыкия	-	-	-	34 450	0,0	0
Краснодарский край	-	-	-	34 083	-2,3	-805
Астраханская область	-	-	-	34 917	+0,3	+117
Волгоградская область	-	-	-	33 793	+0,2	+58
Ростовская область	-	-	-	35 100	+2,2	+750
ПРИВОЛЖСКИЙ ФЕДЕРАЛЬНЫЙ ОКРУГ	35 895	+0,9	+309	32 090	-0,3	-91
Республика Башкортостан	-	-	-	-	-	-
Республика Марий-Эл	-	-	-	32 640	+0,3	+113
Республика Мордовия	-	-	-	31 500	0,0	0
Республика Татарстан	-	-	-	29 843	+0,1	+19
Удмуртская Республика	37 550	+0,7	+250	33 390	+0,1	+20
Чувашская Республика	34 275	-0,2	-55	33 108	-0,3	-83
Пермский край	-	-	-	33 300	0,0	0
Кировская область	37 031	-0,7	-269	-	-	-
Нижегородская область	-	-	-	32 173	-0,8	-274
Оренбургская область	36 500	+1,4	+500	31 000	0,0	0
Пензенская область	36 325	0,0	+16	32 140	+0,3	+112
Самарская область	33 558	+2,0	+674	-	-	-
Саратовская область	-	-	-	33 100	0,0	0
Ульяновская область	-	-	-	31 684	+0,2	+54
УРАЛЬСКИЙ ФЕДЕРАЛЬНЫЙ ОКРУГ	37 713	+0,2	+69	32 928	-0,8	-264
Курганская область	34 249	0,0	+9	32 101	0,0	+15
Свердловская область	38 900	+0,6	+250	33 500	+0,9	+300
Тюменская область	38 700	-0,1	-27	34 000	0,0	0
Челябинская область	-	-	-	32 474	-1,9	-615
СИБИРСКИЙ ФЕДЕРАЛЬНЫЙ ОКРУГ	39 248	+6,1	+2 262	33 995	-0,5	-177
Республика Алтай	38 095	-	-	33 720	0,0	0
Республика Бурятия	40 800	-	-	34 900	0,0	0
Республика Тыва	37 700	-0,5	-200	-	-	-
Алтайский край	39 400	+11,0	+3 897	35 023	-0,2	-87
Забайкальский край	-	-	-	40 505	+1,2	+487
Красноярский край	-	-	-	35 721	+0,8	+267
Иркутская область	40 681	-0,2	-96	34 883	-0,5	-188
Кемеровская область	39 500	-	-	32 750	0,0	0
Новосибирская область	-	-	-	32 650	-1,5	-500
Омская область	38 300	0,0	0	-	-	-
Томская область	-	-	-	33 500	0,0	0
ДАЛЬНЕВОСТОЧНЫЙ ФЕДЕРАЛЬНЫЙ ОКРУГ	43 897	-1,7	-759	-	-	-
Республика Саха (Якутия)	-	-	-	-	-	-
Камчатский край	-	-	-	-	-	-
Приморский край	-	-	-	-	-	-
Хабаровский край	40 161	-7,5	-3 239	39 981	+2,7	+1 067
Амурская область	43 800	-1,6	-700	36 100	-2,2	-800
Еврейская АО	43 774	+0,1	+54	-	-	-
Чукотский АО	62 658	0,0	0	-	-	-



ФГБУ «Спеццентр учет в АПК» не несет ответственность за абсолютную полноту и достоверность анализируемой информации из указанных источников. Характер данного документа является исключительно информационным. При принятии решения об инвестировании в финансовые инструменты, упомянутые в настоящем документе, необходимо обладать опытом финансовых операций, хорошо разбираться в вопросах оценки преимуществ и рисков, связанных с инвестированием в тот или иной финансовый инструмент.

При использовании материалов Аналитического обзора рынка и данных ценовой отраслевой статистики обязательна ссылка на источник: Минсельхоз России – ФГБУ «Спеццентр учет в АПК».

КОНТАКТЫ

Центральный офис

Тел.: + 7 (495) 917-50-42

Факс: + 7 (495) 917-53-80

Адрес: 105120, Москва,
ул. Нижняя Сыромятническая,
д. 1/4, стр. 1

Skype: agroinformer, spcu.ru, specagro.ru

E-mail: info@specagro.ru

Web: www.specagro.ru

Россия, 107139, Москва, Орликов пер. 1/11



Центральный филиал по рыночной информации

Тел.: + 7 (495) 745-88-70

Факс: + 7 (495) 745-88-71

Адрес: 107139, Москва,
Орликов пер., 1/11, стр. 1

