



МИНИСТЕРСТВО СЕЛЬСКОГО ХОЗЯЙСТВА РОССИЙСКОЙ ФЕДЕРАЦИИ

Департамент экономики и государственной поддержки АПК

Федеральное государственное бюджетное учреждение

«Специализированный центр учета в агропромышленном комплексе»

Еженедельный информационно-аналитический обзор

№43

04.11.2014

Сводный обзор конъюнктуры аграрного рынка России

▶ ЗЕРНОВЫЕ КУЛЬТУРЫ И ПРОДУКТЫ ИХ ПЕРЕРАБОТКИ

▶ МАСЛИЧНЫЕ КУЛЬТУРЫ И ПРОДУКТЫ ИХ ПЕРЕРАБОТКИ

▶ МОЛОКО И МОЛОЧНАЯ ПРОДУКЦИЯ

▶ МЯСО И МЯСНАЯ ПРОДУКЦИЯ

▶ САХАР

▶ ЭНЕРГОРЕСУРСЫ

▶ ДИЗЕЛЬНОЕ ТОПЛИВО



В подготовке выпуска использованы официальные материалы Министерства сельского хозяйства РФ, Федеральной таможенной службы, Федеральной службы государственной статистики, ценового мониторинга ФГБУ «Спеццентр учет в АПК» и другие отраслевые источники.

Информационно-аналитический обзор выходит еженедельно, по вторникам.

Тел.: +7 (495) 917 – 50 – 42 info@specagro.ru www.specagro.ru

По информации Минсельхоза России, на 30 октября 2014 г. зерновые культуры обмолочены с площади 43,2 млн га (95,6% к посевной площади), намолочено 107,9 млн т зерна в первоначально оприходованном весе при урожайности 25,0 ц/га. На аналогичную дату 2013 г. обмолочено 41,1 млн га зерновых, валовой сбор составил 91,5 млн т при урожайности 22,2 ц/га. На 30 октября озимые зерновые культуры посеяны на площади 16,4 млн га (99,4% от плана), что на 2,0 млн га больше, чем годом ранее.

По данным ФТС России (без учета данных о торговле с республиками Беларусь и Казахстан), экспорт зерна с 1 июля по 26 октября 2014/15 МГ составил 14 412,5 тыс. т, что на 32,7% больше, чем за аналогичный период прошлого сезона, в т. ч. пшеницы – 11 943,9 тыс. т (+34,3%). С 1 по 26 октября 2014 г. экспорт зерна увеличился на 46,0% по сравнению с аналогичным периодом 2013 года и составил 2 870,1 тыс. т, в т. ч. пшеницы – 2 085,9 тыс. т (+45,7%), ячменя – 495,2 тыс. т (+55,6%), кукурузы – 245,6 тыс. т (+24,1%).

С 30 сентября по 29 октября 2014 г. объем биржевых сделок в рамках государственных закупочных интервенций составил 215,2 тыс. т зерна на сумму 1 183,7 млн руб. (без учета Республики Крым). Средневзвешенные цены составили (без учета Республики Крым): на пшеницу мягкую 3 кл. – 6 400,0 руб./т, пшеницу мягкую 4 кл. – 6 345,1 руб./т, пшеницу 5 кл. – 6 007,1 руб./т и ячмень фуражный – 5 148,7 руб./т. По итогам торгов в Республике Крым за период с 30 сентября по 30 октября 2014 г. объем биржевых сделок в рамках государственных закупочных интервенций составил 3,1 тыс. т зерна на сумму 20,7 млн руб.

По состоянию на 20 октября 2014 г. средние закупочные цены на пшеницу 3 кл. на условиях поставки СРТ (франко-элеватор) по федеральным округам РФ составили (в сравнении с данными на 6 октября 2014 г.): в ЦФО – 7 377 руб./т (-0,7%), ЮФО – 7 938 руб./т (+2,3%), СКФО – 7 288 руб./т (-0,4%), ПФО – 7 275 руб./т (+3,2%), УФО – 7 097 руб./т (+0,7%), СФО – 7 031 руб./т (+1,5%).

В октябрьском отчете Международного совета по зерну (IGC) увеличен прогноз производства пшеницы в текущем сезоне до 717,6 млн т, что на 1,0 млн т выше сентябрьской оценки и на 5,1 млн т больше результата 2013/14 МГ. Оценка урожая пшеницы увеличена для стран ЕС на 1,0 млн т (до 154,1 млн т), Украины на 1,0 млн т (до 24,0 млн т) и США на 0,4 млн т (до 55,4 млн т); снижена оценка для Австралии на 1,0 млн т (до 24,0 млн т), Канады – на 0,5 млн т (27,5 млн т) и Казахстана на 0,5 млн т (до 13,5 млн т). Ожидается, что посевные площади под озимую пшеницу в мире увеличатся на 1% в сравнении с прошлым сезоном. Объем мировой торговли пшеницей в 2014/15 МГ прогнозируется в объеме 149,1 млн т (-6,1 млн т к 2013/14 МГ), конечные мировые запасы данной культуры в 192,9 млн т (+7,9 млн т).



По информации Минсельхоза России, по состоянию на 30 октября 2014 г. подсолнечник на зерно убран с площади 5,7 млн га (83,8% к посевной площади), валовой сбор составил 8,1 млн т (в 2013 г. – 7,6 млн т) при урожайности 14,3 ц/га (в 2013 г. – 16,5 ц/га). Соя обмолочена с площади 1,7 млн га (84,3% к площади посева), намолочено 2,3 млн т (в 2013 г. – 1,3 млн т) при урожайности 13,7 ц/га (в 2013 г. – 13,7 ц/га). Рапс обмолочен с площади 1,0 млн га (84,4% к площади уборки), намолочено 1,4 млн т (в 2013 г. – 1,3 млн т) при урожайности 14,3 ц/га (в 2013 г. – 12,3 ц/га).

Средние закупочные цены подсолнечника на условиях поставки СРТ (франко-элеватор) по федеральным округам РФ на 20 октября 2014 г. (в сравнении с данными на 6 октября 2014 г.) составили: в ЦФО – 12 845 руб./т (+3,6%), в ЮФО – 12 843 руб./т (+4,0%), в СКФО – 12 917 руб./т (+4,7%), в ПФО – 11 894 руб./т (+6,3%), в УФО – 13 200 руб./т (без существенных изменений).

По данным ФТС России (без учета данных о торговле с республиками Беларусь и Казахстан), экспорт подсолнечного масла (коды ТН ВЭД: 1512119101; 1512119109) за период с 1 сентября по 26 октября 2014 г. достиг 97,0 тыс. т, что на 9,5% меньше в сравнении с аналогичным периодом 2013 г. С 1 по 26 октября 2014 г. объем экспорта подсолнечного масла уменьшился до 59,5 тыс. т (на 12,8%). Импорт подсолнечного масла за указанный период составил 63,7 т, в т.ч. с 1 по 26 октября 2014 г. – 23,9 т.

В октябре Международный совет по зерну (IGC) снизил прогноз мирового производства сои в текущем сезоне на 2,6 млн т относительно сентябрьской оценки до 310,0 млн т, что на 23,1 млн т больше урожая 2013/14 МГ. Снижена оценка урожая соевых бобов в Бразилии на 3,0 млн т (до 91,0 млн т) вследствие жары в период сева культуры. Увеличен прогноз производства сои для США на 0,4 млн т (до 106,9 млн т), Индии на 0,2 млн т (до 11,7 млн т) и Канады на 0,1 млн т (до 6,0 млн т). Увеличен прогноз объемов мировой торговли соей в 2014/15 МГ до 114,6 млн т (+0,3 млн т к сентябрьскому прогнозу; +3,5 млн т к 2013/14 МГ). Конечные мировые запасы сои в 2014/15 МГ составят рекордные 39,7 млн (+0,7 млн т к предыдущему прогнозу; +10,9 млн т к 2013/14 МГ).



По данным ФТС России (без учета данных о торговле с республиками Беларусь и Казахстан), с начала года по 26 октября 2014 г. физический объем импорта молока и сливок (ТН ВЭД 0401, 0402) составил 48,0 тыс. т (-27,5 к аналогичному периоду 2013 г.), в стоимостном выражении – 137,8 млн долл. (-28,6%), сыра и творога (ТН ВЭД 0406) – 168,9 тыс. т (-35,7%), в стоимостном выражении – 890,7 млн долл. (-31,6%), масла сливочного (ТН ВЭД 040510) – 58,3 тыс. т (+1,6%), в стоимостном выражении – 283,0 млн долл. (+12,0%). Объем импорта молочной сыворотки (ТН ВЭД 040410) составил 19,4 тыс. т (-25,2%), в стоимостном выражении – 31,7 млн долл. (-22,7%).

По сведениям ФТС России и ЕЭК, за январь – август 2014 г. на территорию Российской Федерации было ввезено 378,9 тыс. т молока и сливок (ТН ВЭД 0401, 0402). На долю Республики Беларусь приходилось 314,1 тыс. т (82,9% от общего объема импортированного молока и сливок), на долю Республики Казахстан – 18,5 тыс. т (4,9%).

Согласно информации ФАО, уменьшился октябрьский индекс цен на молочные продукты, вследствие значительного снижения цен на масло, цельного и обезжиренного порошкового молока, при этом цены на сыр остались на прежнем уровне.

По данным Чикагской товарной биржи (СМЕ), по состоянию на 31 октября 2014 года средняя цена по фьючерсам на поставки в ноябре сухого обезжиренного молока (Nonfat Dry Milk) установилась на уровне 3 120 долл./т (-6,4% за неделю), масла сливочного (Cash Settled Butter) – 3 924 долл./т (-31,8% за неделю), сыров (Cash Settled Cheese) – 4 612 долл./т (-8,8% за неделю).

Согласно результатам первых ноябрьских торгов, на аукционной платформе GlobalDairyTrade, также отмечается снижение средней цены на молочные продукты на 0,3% (до 2 649 долл./т).



МЯСО

По сведениям ФТС России (без учета данных о торговле с республиками Беларусь и Казахстан), с начала года по 26 октября 2014 г. ввоз на территорию страны мяса и пищевых мясных субпродуктов (ТН ВЭД 02) составил 1 134,2 тыс. т (-32,1% к аналогичному показателю прошлого года), в стоимостном выражении – 3 720,8 млн долл. (-22,9%). Импорт говядины (ТН ВЭД 0201, 0202) в физическом объеме составил 416,3 тыс. т (-4,8%), в стоимостном выражении – 1 792,6 млн долл. (-7,0%), свинины (ТН ВЭД 0203) – 287,2 тыс. т (-41,1%), в стоимостном выражении – 1 126,1 млн долл. (-33,0%), мяса птицы (ТН ВЭД 0207) – 264,2 тыс. т (-24,0%), в стоимостном выражении – 407,2 млн долл. (-21,8%).

По информации Чикагской товарной биржи (СМЕ), по состоянию на 31.10.2014 средняя цена по фьючерсам на поставки в ноябре КРС (Live cattle) составила 3 665,2 долл./т (-1,5% за неделю), скота на откорме (Feeder Cattle) – 5 172,0 долл./т (-1,5% за неделю), на поставки в декабре постной свинины (Lean Hog) – 1 944,0 долл./т (-2,5% за неделю). В октябре 2014 г. эксперты ФАО также отметили снижение средних мировых цен на говядину, свинину, но при этом цена на мясо птицы не изменилась, а на баранину – несколько выросла. Цены на свинину начали демонстрировать снижение по мере восстановления производства в ряде стран после вспышек эпидемической диареи свиней, что привело к падению спроса на импортные поставки и росту экспортных запасов. Кроме того, благоприятные погодные условия и сложившиеся цены способствовали восстановлению поголовья КРС в Австралии, где также формируются экспортные запасы.



САХАР

По оперативным данным органов управления АПК субъектов РФ, на 28 октября 2014 года накопано 29,6 млн т сахарной свеклы (фабричной) с площади 809,4 тыс. га, что составляет 88,9% к уборочной площади. Урожайность составила 366,0 ц/га (в 2013 г. – 432,0 ц/га).

По информации Союзроссахара, на 27 октября 2014 года переработку сахарной свеклы в России осуществляли 69 сахарных заводов с общей мощностью переработки 284,9 тыс. т в сутки (в 2013 году – 324,4 тыс. т в сутки). Всего заготовлено 22 340,2 тыс. т сахарной свеклы (в 2013 году – 20 614,9 тыс. т), переработано 18 288,6 тыс. т (в 2013 году – 16 464,4 тыс. т) и выработано 2 685,0 тыс. т сахара (в 2013 году – 2 079,8 тыс. т). Суточное производство свекловичного сахара составило 45,67 тыс. т, что на 6,3% больше, чем в аналогичном периоде прошлого года.

В течение отчетной недели средняя оптовая цена на сахар по основным сахаропроизводящим регионам России выросла с 27 000 руб./т до 31 733 руб./т (+17,5%), в том числе в Центральном ФО – на 15,6% (до 31 000 руб./т), в Южном ФО – на 16,9% (до 31 200 руб./т), в Приволжском ФО – на 20,0% (до 33 000 руб./т).

По данным Росстата, на 27 октября 2014 года средняя розничная цена на сахар – песок снизилась за неделю на 0,1% и составила 36,22 руб./кг.

По сообщениям ФТС России (без учета данных о торговле с республиками Беларусь и Казахстан), с начала года по 27 октября импорт сахара (ТН ВЭД 1701) достиг объемов в 645,8 тыс. т, что на 38,1% больше аналогичного показателя 2013 года. Объем импорта сахара с 1 по 27 октября составил 4,7 тыс. т (в прошлом году за аналогичный период было импортировано 26,0 тыс. т). Физические объемы экспорта сахара с начала года составили 2,0 тыс. т (на 85,7% меньше объемов за соответствующий период прошлого года), в том числе с 1 по 19 октября – 132,8 т (за аналогичный период 2013 года было экспортировано 382,0 т).



ЭНЕРГОРЕСУРСЫ

В первой половине октября 2014 года продолжился рост биржевых цен на бензин, что было обусловлено снижением его производства из-за ремонта на крупных НПЗ России в период высокого спроса на бензин (сентябрь–октябрь), а также невыполнением нефтяными компаниями РФ рекомендаций ФАС и Минэнерго России о накоплении коммерческих запасов бензина в размере 1,75 млн т (в октябре коммерческие запасы автомобильного бензина находились на минимальном уровне 1,2–1,3 млн т). За первые две недели октября биржевой индекс цен «Владимир» на бензин Премиум-95 вырос на 3,5% (до 44 486 руб./т), на бензин Регуляр-92 – на 0,3% (40 919 руб./т). Аналогичный рост цен наблюдался и на оптовом рынке, что вызвало диспаритет оптовых и розничных цен на бензин. Некоторым АЗС России приходилось работать с минимальной или отрицательной доходностью, что вызвало приостановку работы отдельных независимых сетей АЗС в ряде регионов европейской части России, а также в Сибирском и Дальневосточном округах.

Со второй половины октября 2014 года наблюдалось снижение спроса на бензин. Объем торгов на СПБМТСБ по бензину Регуляр-92 за период 27 – 31 октября составил 73,00 тыс. т против 82,56 тыс. т двумя неделями ранее. Биржевой индекс цен базиса «Владимир» на бензин Премиум-95 за две последних недели октября снизился на 7,8% (до 41 022 руб./т), на бензин Регуляр-92 – на 4,5% (до 39 008 руб./т).

В ноябре в ходе завершения планово-профилактических и ремонтных работ на некоторых НПЗ России ожидается увеличение производства нефтепродуктов, в том числе и бензина. Спрос на бензин постепенно будет ослабевать, что характерно для осенне-зимнего периода. Эти факторы будут способствовать снижению биржевых цен на бензин.

По состоянию на 27 октября 2014 г. Росстатом зафиксированы следующие значения розничных цен в России с изменениями к предыдущей неделе: АИ-80 – 30,15 руб./л (+0,05 руб./л); АИ-92 – 32,53 руб./л (+0,08 руб./л); АИ-95 – 35,27 руб./л (+0,08 руб./л); ДТ – 33,57 руб./л (+0,10 руб./л).



ДИЗЕЛЬНОЕ ТОПЛИВО

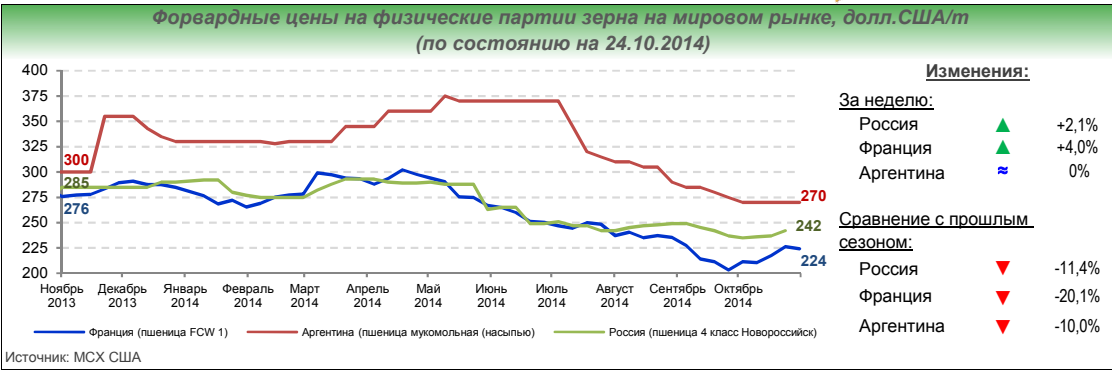
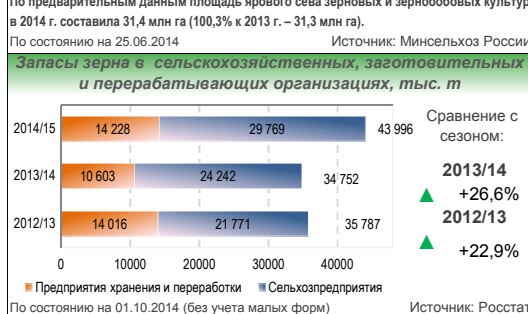
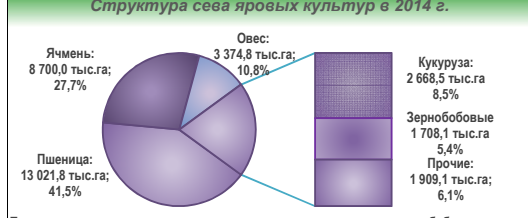
По данным ФГБУ «Спеццентрчет в АПК», средневзвешенная цена приобретения сельхозтоваропроизводителями летнего дизельного топлива (ДТл) на 30.10.2014 составила 33 410 руб./т, снизившись за неделю на 0,1%. Максимальное повышение средневзвешенной цены на ДТл наблюдалось в Республике Алтай (+4,9%), Архангельской (+4,3%) и Псковской (+1,8%) областях. В свою очередь, наибольшее снижение было отмечено в Волгоградской (-3,3%), Нижегородской (-3,2%) и Калужской (-2,5%) областях.

Средневзвешенная цена приобретения зимнего дизельного топлива (ДТз) сельхозтоваропроизводителями по состоянию на 30.10.2013 составила 36 282 руб./т. Максимальное повышение средневзвешенной цены на ДТз наблюдалось в Вологодской (+1,6%), Оренбургской (+1,4%) и Архангельской (+1,1%) областях. Наибольшее снижение было отмечено в Чувашской Республике (-3,3%), Иркутской (-2,2%) и Пензенской (-1,2%) областях.

По данным Росстата, на 27.10.2014 средняя потребительская цена в РФ на дизельное топливо составила 33,57 руб./л, увеличение за неделю на 0,10 руб./л.

Усредненная по 3 торговым площадкам США цена на споте дизтоплива № 2 с низким содержанием серы на 27.10.2014 снизилась за неделю на 0,9% и составила 2,46 \$/галл. (32 566 руб./т по курсу ЦБ 41,81 руб./\$). Потребительская цена на дизельное топливо на 20.10.2014 на внутреннем рынке США снизилась на 0,6% за неделю (по данным Министерства топлива и энергетики США) и составила 3,64 \$/галл. (39,41 руб./л по курсу ЦБ 41,81 руб./\$).

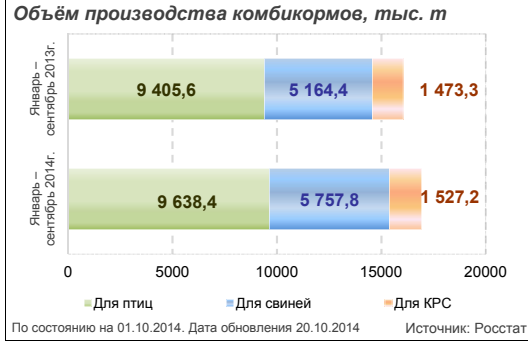
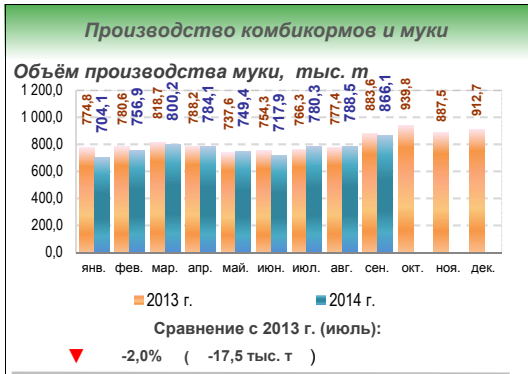




Средние закупочные цены на основные зерновые культуры в разрезе федеральных округов РФ*

Продукция	ЦФО		СЗФО		ЮФО		СКФО		ПФО		УФО		СФО	
	руб./т	%*	руб./т	%*	руб./т	%*	руб./т	%*	руб./т	%*	руб./т	%*	руб./т	%*
Пшеница прод. 3 кл.	7 377	▼ -0,7%	0	—	7 938	▲ +2,3%	7 288	▼ -0,4%	7 275	▲ +3,2%	7 097	▲ +0,7%	7 031	▲ +1,5%
Пшеница фуражная	5 708	▼ -10,5%	9 000	▲ +11,2%	6 759	▲ +10,9%	5 908	▼ -7,2%	6 145	▲ +0,6%	6 249	▼ -1,0%	6 188	▼ -3,8%
Рожь прод. 3 кл.	4 750	▲ +3,3%	0	—	4 500	▲ +2,3%	0	—	4 433	▼ -13,6%	0	—	5 800	≈ 0%
Ячмень фуражный	4 914	▼ -4,8%	6 833	▼ -9,5%	5 808	▲ +8,0%	5 700	▲ +2,3%	5 496	▲ +1,4%	0	—	4 433	▲ +10,8%
Кукуруза 2 кл.	6 650	▼ -10,1%	8 450	▼ -0,6%	6 267	▲ +10,6%	5 488	▲ +4,5%	6 863	▼ -15,2%	0	—	0	—

По состоянию на 20.10.2014. На условиях поставки СРТ (франко-элеватор)
*отклонение к 06.10.2014. Источник: ФГБУ "Спеццентрчет в АПК"



Государственные закупочные интервенции*

Год	Тип	Цена стартовая, руб./т	Цена сред. взвеш., руб./т	Объем продаж, тыс. т	Стоимость, млн руб.
2013 г. (справочно на 30.10.13)	Пшеница 3 кл.	6 250,0	6 207,3	116,5	723,2
	Пшеница 4 кл.	6 250,0	5 970,2	27,3	162,8
урожай 2014 г.	Пшеница 3 кл.	6 400,0	6 400,0	14,6	93,3
	Пшеница 4 кл.	6 200,0	6 345,1	36,0	228,7
	Пшеница 5 кл.	6 000,0	6 007,1	22,8	137,1
	Ячмень фураж.	5 100,0	5 148,7	106,2	546,9

*нарастающим итогом по состоянию на 29.10.2014. Источник: ММФБ

АНАЛИТИКА

По информации Минсельхоза России, на 30 октября 2014 г. зерновые культуры обмолочены с площади 43,2 млн га (95,6% к посевной площади), намолочено 107,9 млн т зерна в первоначально оприходованном весе при урожайности 25,0 ц/га. На аналогичную дату 2013 г. обмолочено 41,1 млн га зерновых, валовой сбор составил 91,5 млн т при урожайности 22,2 ц/га. На 30 октября озимые зерновые культуры посеяны на площади 16,4 млн га (99,4% от плана), что на 2,0 млн га больше, чем годом ранее.

По данным ФТС России (без учета данных о торговле с республиками Беларусь и Казахстан), экспорт зерна с 1 июля по 26 октября 2014/15 МГ составил 14 412,5 тыс. т, что на 32,7% больше, чем за аналогичный период прошлого сезона, в т. ч. пшеницы – 11 943,9 тыс. т (+34,3%). С 1 по 26 октября 2014 г. экспорт зерна увеличился на 46,0% по сравнению с аналогичным периодом 2013 года и составил 2 870,1 тыс. т, в т. ч. пшеницы – 2 085,9 тыс. т (+45,7%), ячменя – 495,2 тыс. т (+55,6%), кукурузы – 245,6 тыс. т (+24,1%).

С 30 сентября по 29 октября 2014 г. объем биржевых сделок в рамках государственных закупочных интервенций составил 215,2 тыс. т зерна на сумму 1 183,7 млн руб. (без учета Республики Крым). Средневзвешенные цены составили (без учета Республики Крым): на пшеницу мягкую 3 кл. – 6 400,0 руб./т, пшеницу мягкую 4 кл. – 6 345,1 руб./т, пшеницу 5 кл. – 6 007,1 руб./т и ячмень фуражный – 5 148,7 руб./т. По итогам торгов в Республике Крым за период с 30 сентября по 30 октября 2014 г. объем биржевых сделок в рамках государственных закупочных интервенций составил 3,1 тыс. т зерна на сумму 20,7 млн руб.

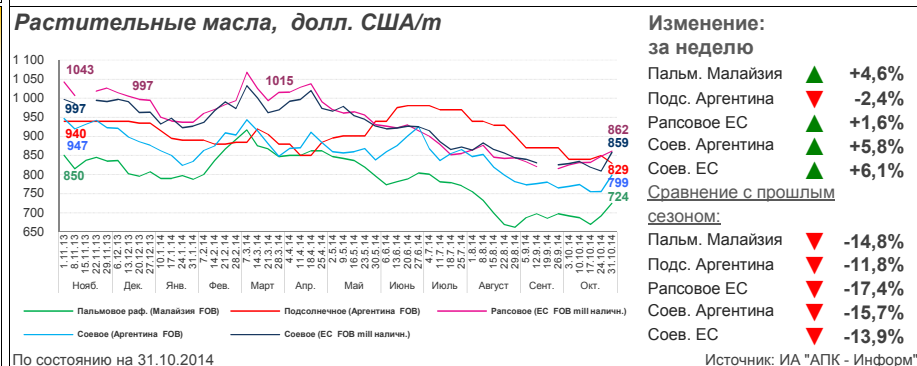
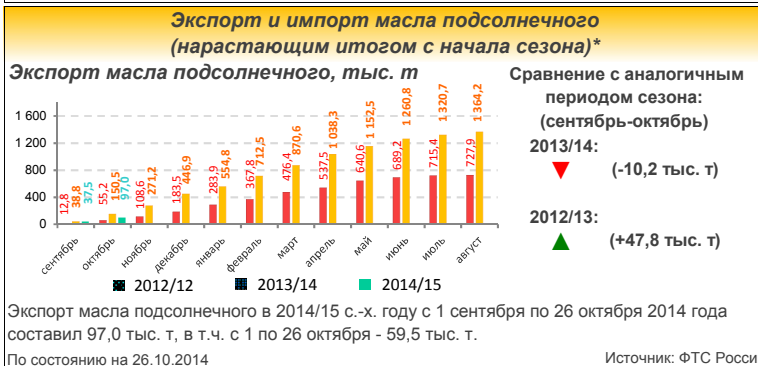
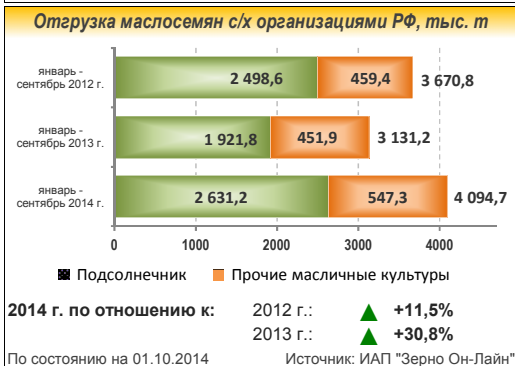
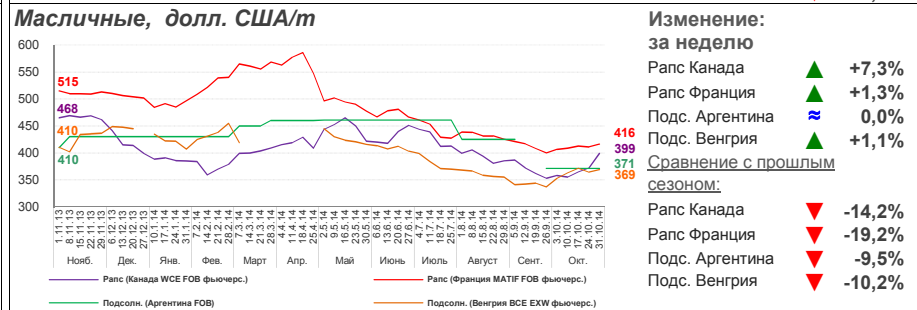
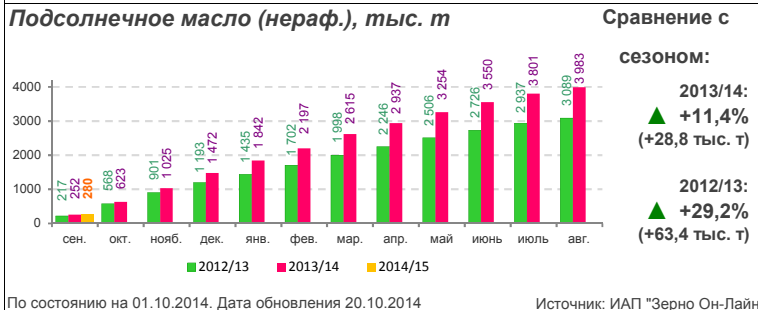
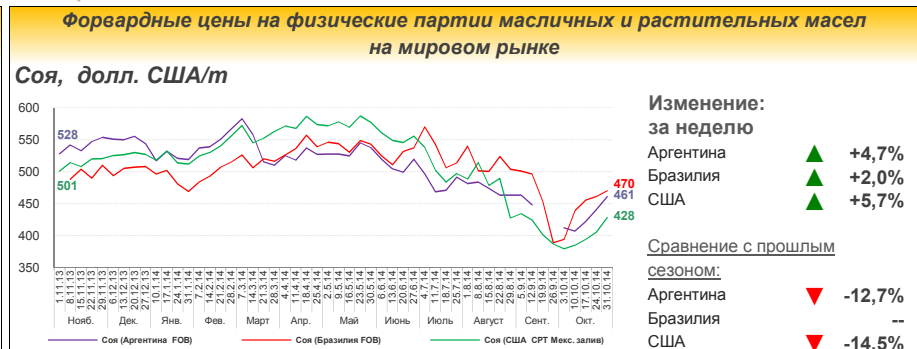
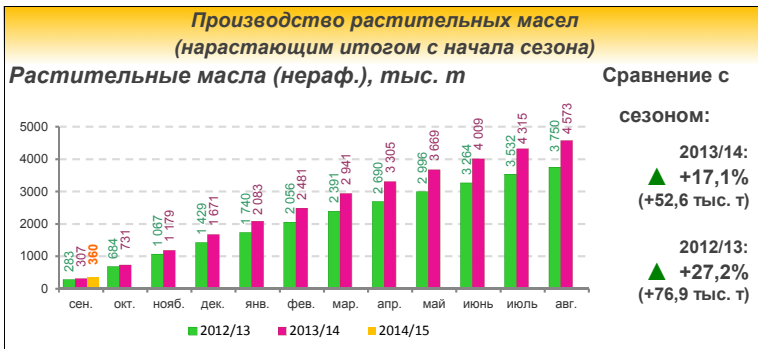
По состоянию на 20 октября 2014 г. средние закупочные цены на пшеницу 3 кл. на условиях поставки СРТ (франко-элеватор) по федеральным округам РФ составили (в сравнении с данными на 6 октября 2014 г.): в ЦФО – 7 377 руб./т (-0,7%), ЮФО – 7 938 руб./т (+2,3%), СКФО – 7 288 руб./т (-0,4%), ПФО – 7 275 руб./т (+3,2%), УФО – 7 097 руб./т (+0,7%), СФО – 7 031 руб./т (+1,5%).

В октябрьском отчете Международного совета по зерну (IGC) увеличен прогноз производства пшеницы в текущем сезоне до 717,6 млн т, что на 1,0 млн т выше сентябрьской оценки и на 5,1 млн т больше результата 2013/14 МГ. Оценка урожая пшеницы увеличена для стран ЕС на 1,0 млн т (до 154,1 млн т), Украины на 1,0 млн т (до 24,0 млн т) и США на 0,4 млн т (до 55,4 млн т); снижена оценка для Австралии на 1,0 млн т (до 24,0 млн т), Канады – на 0,5 млн т (27,5 млн т) и Казахстана на 0,5 млн т (до 13,5 млн т). Ожидается, что посевные площади под озимую пшеницу в мире увеличатся на 1% в сравнении с прошлым сезоном. Объем мировой торговли пшеницей в 2014/15 МГ прогнозируется в объеме 149,1 млн т (-6,1 млн т к 2013/14 МГ), конечные мировые запасы данной культуры в 192,9 млн т (+7,9 млн т).

Текущие биржевые котировки на пшеницу, \$США/т

Биржевые котировки	Наличный расчет	Изм. за нед. %	Фьюч. контр. ДЕК/НОВАБ.	Изм. за нед. %	Фьюч. контр. ЯНВ. 2015	Изм. за нед. %	Фьюч. контр. МАРТ 2015	Изм. за нед. %
СВОТ (SRW) США (с/х р. Чикаго, Индиана,Толедо, Огайо)	166,63	▲ +3,2%	196,94	▲ +3,5%	X	X	201,72	▲ +3,4%
НТБ (пшен. прод. 4 кл.) Россия ЮФО СКФО	X	X	X	X	X	X	X	X
MATIF (пшен. хлебопек) Франция (Руан)	1,00	X	216,97	▲ 3,3%	218,55	▲ 3,7%	221,70	▲ +3,4%

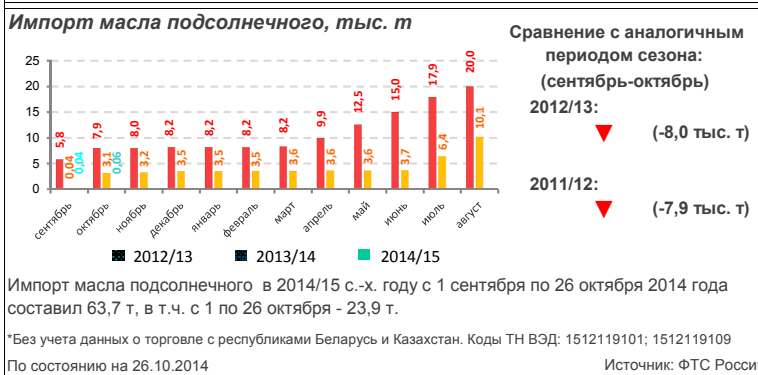
По состоянию на 30.10.2014, 1\$ = 42,6525 руб. Рост курса \$ за отчетный период +2,01% (+0,8424 руб.)
Источник: НТБ (РФ), ЧТБ (США)



Средние закупочные цены на основные масличные культуры в разрезе федеральных округов РФ*

Регион	Подсолнечник		Рапс	
	руб./т	%*	руб./т	%*
ЦФО	12 845	▲ +3,6%	--	--
СЗФО	--	--	11 644	▲ +9,7%
СКФО	12 917	▲ +4,7%	11 750	≈ 0%
ЮФО	12 843	▲ +4,0%	--	--
ПФО	11 894	▲ +6,3%	10 000	≈ 0%
УФО	13 200	--	9 425	≈ 0%
СФО	--	--	--	--

*отклонения к 06.10.2014. По состоянию на 20.10.2014. На условиях поставки СРТ (франко-злевартор).
 Источник: ФГБУ "Спеццентр учет в АПК"



Аналитика

По информации Минсельхоза России, по состоянию на 30 октября 2014 г. подсолнечник на зерно убран с площади 5,7 млн га (83,8% к посевной площади), валовой сбор составил 8,1 млн т (в 2013 г. – 7,6 млн т) при урожайности 14,3 ц/га (в 2013 г. – 16,5 ц/га). Соя обмолочена с площади 1,7 млн га (84,3% к площади посева), намолочено 2,3 млн т (в 2013 г. – 1,3 млн т) при урожайности 13,7 ц/га (в 2013 г. – 13,7 ц/га). Рапс обмолочен с площади 1,0 млн га (84,4% к площади уборки), намолочено 1,4 млн т (в 2013 г. – 1,3 млн т) при урожайности 14,3 ц/га (в 2013 г. – 12,3 ц/га).

Средние закупочные цены подсолнечника на условиях поставки СРТ (франко-злевартор) по федеральным округам РФ на 20 октября 2014 г. (в сравнении с данными на 6 октября 2014 г.) составили: в ЦФО – 12 845 руб./т (+3,6%), в ЮФО – 12 843 руб./т (+4,0%), в СКФО – 12 917 руб./т (+4,7%), в ПФО – 11 894 руб./т (+6,3%), в УФО – 13 200 руб./т (без существенных изменений).

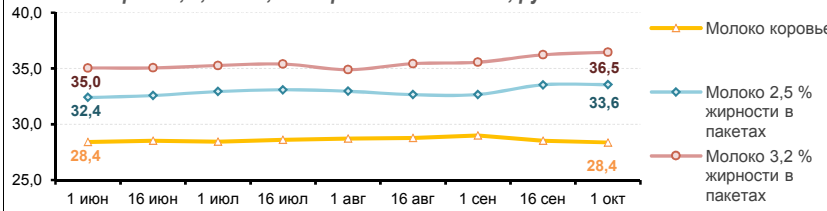
По данным ФТС России (без учета данных о торговле с республиками Беларусь и Казахстан), экспорт подсолнечного масла (коды ТН ВЭД: 1512119101; 1512119109) за период с 1 сентября по 26 октября 2014 г. достиг 97,0 тыс. т, что на 9,5% меньше в сравнении с аналогичным периодом 2013 г. С 1 по 26 октября 2014 г. объем экспорта подсолнечного масла уменьшился до 59,5 тыс. т (на 12,8%). Импорт подсолнечного масла за указанный период составил 63,7 т, в т.ч. с 1 по 26 октября 2014 г. – 23,9 т.

В октябре Международный совет по зерну (IGC) снизил прогноз мирового производства сои в текущем сезоне на 2,6 млн т относительно сентябрьской оценки до 310,0 млн т, что на 23,1 млн т больше урожая 2013/14 МГ. Снижена оценка урожая соевых бобов в Бразилии на 3,0 млн т (до 91,0 млн т) вследствие жары в период сева культуры. Увеличен прогноз производства сои для США на 0,4 млн т (до 106,9 млн т), Индии на 0,2 млн т (до 11,7 млн т) и Канады на 0,1 млн т (до 6,0 млн т). Увеличен прогноз объемов мировой торговли соей в 2014/15 МГ до 114,6 млн т (+0,3 млн т к сентябрьскому прогнозу; +3,5 млн т к 2013/14 МГ). Конечные мировые запасы сои в 2014/15 МГ составят рекордные 39,7 млн (+0,7 млн т к предыдущему прогнозу; +10,9 млн т к 2013/14 МГ).



Средние цены производства молочной продукции

Молоко коровье, 2,5% и 3,2% жирности в пакетах, руб./л

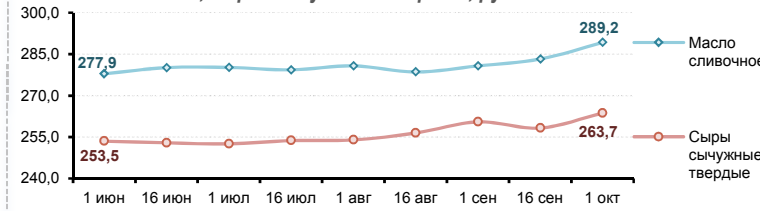


Изменения на 01.10.2014

за 2 недели:
 Молоко коровье ▼ -0,5%
 Молоко 2,5% ▲ +0,0%
 Молоко 3,2% ▲ +0,6%

к началу года:
 Молоко коровье ▲ +9,0%
 Молоко 2,5% ▲ +9,4%
 Молоко 3,2% ▲ +11,0%

Масло сливочное, сыры сычужные твердые, руб./кг



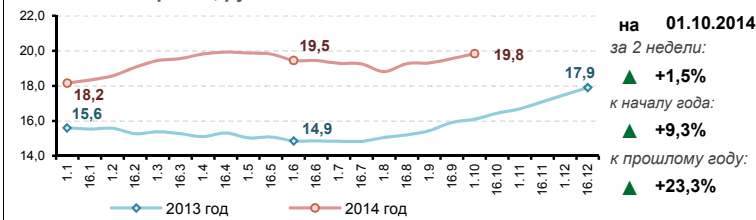
Изменения на 01.10.2014

за 2 недели:
 Масло слив. ▲ +2,1%
 Сыры сычужные ▲ +2,1%

к началу года:
 Масло слив. ▲ +13,5%
 Сыры сычужные ▲ +13,9%

Цена закупки сырого молока у производителей

Молоко коровье, руб./кг



Изменения на 01.10.2014

за 2 недели:
 ▲ +1,5%

к началу года:
 ▲ +9,3%

к прошлому году:
 ▲ +23,3%

Средние цены по Федеральным округам, руб./кг

Территория	Средняя цена	Изменение за 2 недели	Изменение к 2013 году
Российская Федерация	19,8	▲ +1,5%	▲ +23,3%
Центральный ФО	19,7	▲ +3,4%	▲ +23,1%
Северо-Западный ФО	20,6	▲ +4,4%	▲ +22,3%
Южный ФО	18,0	▼ -7,9%	▲ +23,9%
Северо-Кавказский ФО	18,9	▲ +1,2%	▲ +35,5%
Приволжский ФО	17,6	▲ +4,5%	▲ +14,5%
Уральский ФО	20,3	▼ -0,3%	▲ +29,7%
Сибирский ФО	18,6	▲ +0,2%	▲ +19,8%
Дальневосточный ФО	30,2	≈ 0,0%	▲ +25,8%

Источник: ФГБУ "Спеццентрчет в АПК"

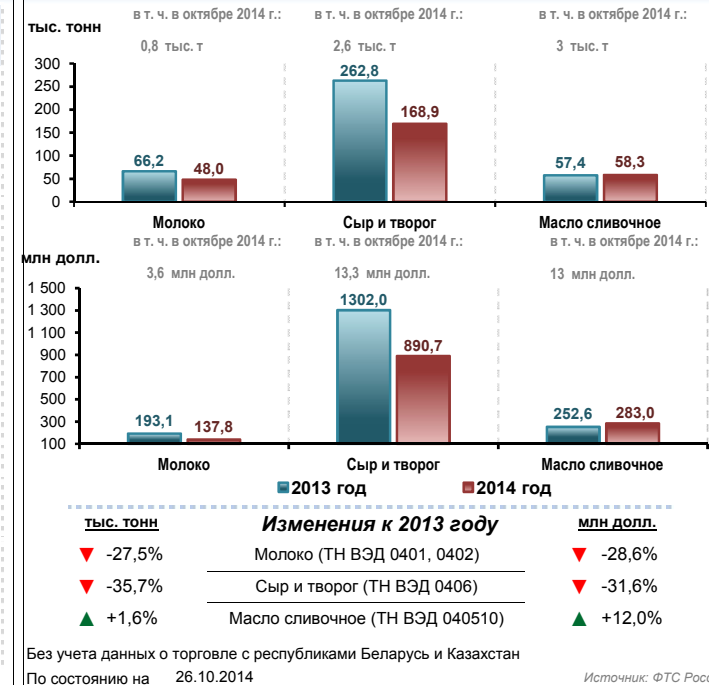
Производство

Производственные показатели	2013 год	2014 год	Изменения
Поголовье коров в сельхозорганизациях, тыс. голов	3 574,8	3 457,3	▼ -3,3%
Валовой надой молока в сельхозорганизациях, тыс. тонн	10 877,9	11 069,4	▲ +1,8%
Производство молочной продукции (с начала года по 1 октября), тыс. тонн			
Сыры и продукты сырные	322,9	355,7	▲ +10,2%
Масло сливочное	167,1	192,7	▲ +15,4%
Цельномолочная продукция (в пересчете на молоко), в т.ч.:			
- кефир (без пищевых продуктов и добавок)	741,4	733,6	▼ -1,1%
- йогурт (без пищевых продуктов и добавок)	93,3	94,9	▲ +1,7%
- сметана (с массовой долей жира более 10%)	413,1	406,7	▼ -1,5%
- творог	282,0	282,0	▼ -0,0%
- сливки	76,3	82,0	▲ +7,4%
Молоко в твердых формах	91,5	122,6	▲ +34,0%
Сыворотка	378,6	417,0	▲ +10,2%
Сухие молочные смеси, включая кисломолочные, для детей раннего возраста			
	14,0	15,8	▲ +12,9%

По состоянию на 01.10.2014

Источник: Росстат

Импорт молочной продукции (с начала года)

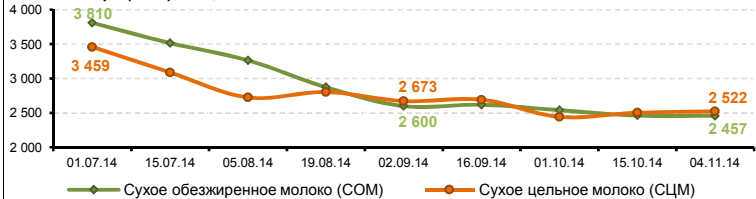


По состоянию на 26.10.2014

Источник: ФТС России

Цены на сухое молоко

COM и ЦМ (GDT), \$/m, FAS



Средний уровень цен на 04.11.2014

к предыдущему периоду к прошлому году

Сухое обезжиренное молоко (COM): ▼ -0,2% ▼ -46,1%

Сухое цельное молоко (ЦМ): ▲ +0,8% ▼ -48,4%

Источник: GlobalDairyTrade

Аналитика

По данным ФТС России (без учета данных о торговле с республиками Беларусь и Казахстан), с начала года по 26 октября 2014 г. физический объем импорта молока и сливок (ТН ВЭД 0401, 0402) составил 48,0 тыс. т (-27,5 к аналогичному периоду 2013 г.), в стоимостном выражении – 137,8 млн долл. (-28,6%), сыра и творога (ТН ВЭД 0406) – 168,9 тыс. т (-35,7%), в стоимостном выражении – 890,7 млн долл. (-31,6%), масла сливочного (ТН ВЭД 040510) – 58,3 тыс. т (+1,6%), в стоимостном выражении – 283,0 млн долл. (+12,0%). Объем импорта молочной сыворотки (ТН ВЭД 040410) составил 19,4 тыс. т (-25,2%), в стоимостном выражении – 31,7 млн долл. (-22,7%).

По сведениям ФТС России и ЕЭК, за январь – август 2014 г. на территорию Российской Федерации было ввезено 378,9 тыс. т молока и сливок (ТН ВЭД 0401, 0402). На долю Республики Беларусь приходилось 314,1 тыс. т (82,9% от общего объема импортированного молока и сливок), на долю Республики Казахстан – 18,5 тыс. т (4,9%).

Согласно информации ФАО, уменьшился октябрьский индекс цен на молочные продукты, вследствие значительного снижения цен на масло, цельного и обезжиренного порошкового молока, при этом цены на сыр остались на прежнем уровне.

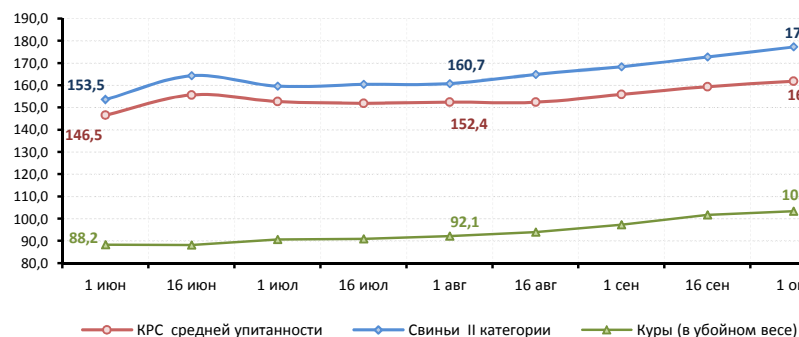
По данным Чикагской товарной биржи (СМЕ), по состоянию на 31 октября 2014 года средняя цена по фьючерсам на поставки в ноябре сухого обезжиренного молока (Nonfat Dry Milk) установилась на уровне 3 120 долл./т (-6,4% за неделю), масла сливочного (Cash Settled Butter) – 3 924 долл./т (-31,8% за неделю), сыров (Cash Settled Cheese) – 4 612 долл./т (-8,8% за неделю).

Согласно результатам первых ноябрьских торгов, на аукционной платформе GlobalDairyTrade, также отмечается снижение средней цены на молочные продукты на 0,3% (до 2 649 долл./т).



Средние цены реализации продукции животноводства

КРС, свиньи и куры (в убойном весе), руб./кг

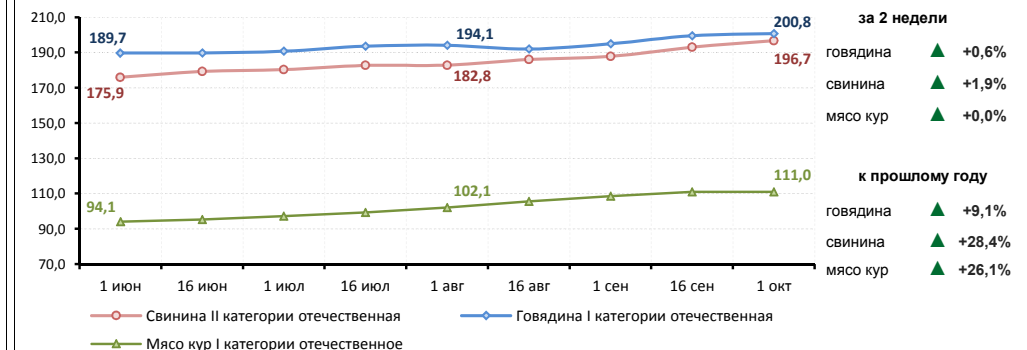


Изменение на 01.10.2014

- за 2 недели**
- КРС ▲ +1,5%
 - свиньи ▲ +2,6%
 - куры ▲ +1,7%
- к прошлому году**
- КРС ▲ +13,0%
 - свиньи ▲ +35,7%
 - куры ▲ +19,5%

Средние цены производства продукции животноводства

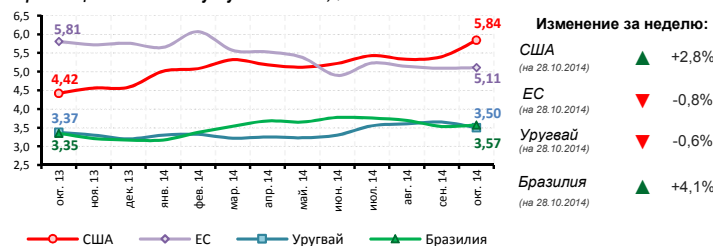
Говядина, свинина и мясо кур, руб./кг



Изменение на 01.10.2014

- за 2 недели**
- говядина ▲ +0,6%
 - свинина ▲ +1,9%
 - мясо кур ▲ +0,0%
- к прошлому году**
- говядина ▲ +9,1%
 - свинина ▲ +28,4%
 - мясо кур ▲ +26,1%

Мировые цены на говядину в убойном весе, \$/кг

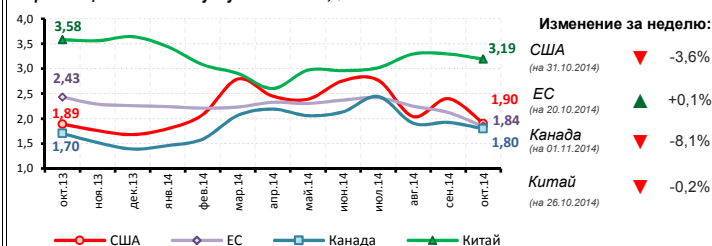


Изменение за неделю:

- США ▲ +2,8%
- ЕС ▼ -0,8%
- Уругвай ▼ -0,6%
- Бразилия ▲ +4,1%

Источники: ФГБУ "Спеццентр учета в АПК", USDA, European Commission, IPCVA

Мировые цены на свинину в убойном весе, \$/кг

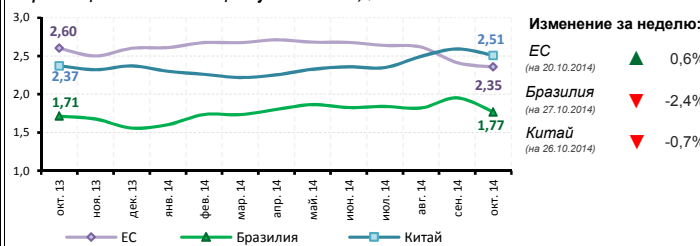


Изменение за неделю:

- США ▼ -3,6%
- ЕС ▲ +0,1%
- Канада ▼ -8,1%
- Китай ▼ -0,2%

Источники: ФГБУ "Спеццентр учета в АПК", Ministry of Agriculture PRC, USDA, European Commission, Agriculture and Agri-Food Canada

Мировые цены на мясо птицы в убойном весе, \$/кг

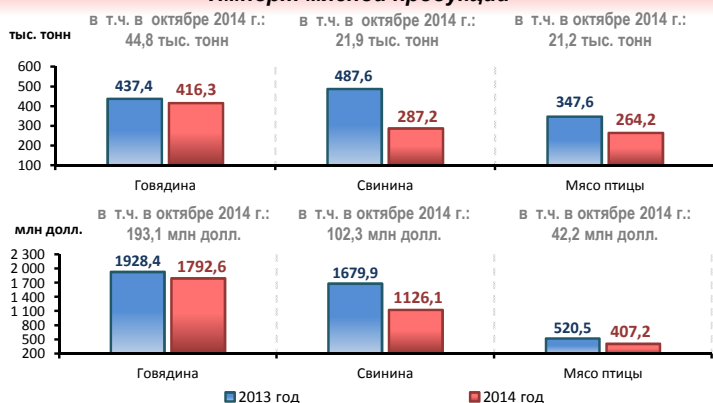


Изменение за неделю:

- ЕС ▲ 0,6%
- Бразилия ▼ -2,4%
- Китай ▼ -0,7%

Источники: ФГБУ "Спеццентр учета в АПК", USDA, European Commission, IPCVA, Emeat

Импорт мясной продукции



Товар	Изменение к 2013 году (%)	млн долл.
Говядина (ТН ВЭД 0201, 0202)	▼ -4,8%	▼ -7,0%
Свинина (ТН ВЭД 0203)	▼ -41,1%	▼ -33,0%
Мясо птицы (ТН ВЭД 0207)	▼ -24,0%	▼ -21,8%

По состоянию на 26.10.2014

(Без учета торговли с республиками Беларусь и Казахстан)

Источник: ФТС России

Производственные показатели

Производственные показатели (по СХО крупным, средним, малым)	2013 год	2014 год	Изменения
Поголовье скота и птицы на 1 октября, тыс. голов			
крупного рогатого скота	8 900,6	8 670,1	▼ -2,6%
в т.ч. коров	3 574,8	3 457,3	▼ -3,3%
свиней	14 818,7	15 746,7	▲ +6,3%
овец и коз	5 009,3	4 772,1	▼ -4,7%
лошадей	362,5	352,0	▼ -2,9%
птицы	395 594,5	422 270,8	▲ +6,7%
Произведено скота и птицы на убой с начала года по 1 октября (в живой массе), тыс. тонн			
	5 935,4	6 371,6	▲ +7,3%
в том числе:			
крупного рогатого скота	665,1	647,6	▼ -2,6%
свиней	1 823,3	2 048,7	▲ +12,4%
овец и коз	20,0	20,8	▲ +3,9%
птицы	3 417,2	3 643,8	▲ +6,6%
других видов скота	9,8	10,6	▲ +8,7%

По состоянию на 01.10.2014
(Без учета данных по Крымскому ФО)

Источник: Росстат

Аналитика

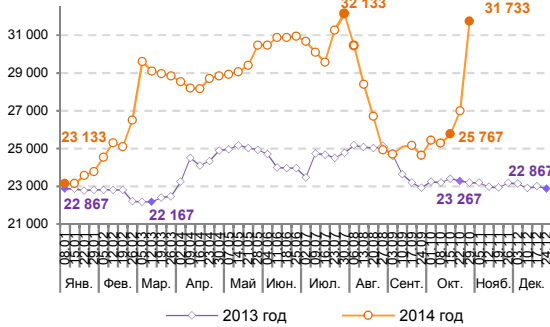
По сведениям ФТС России (без учета данных о торговле с республиками Беларусь и Казахстан), с начала года по 26 октября 2014 г. ввоз на территорию страны мяса и пищевых мясных субпродуктов (ТН ВЭД 02) составил 1 134,2 тыс. т (-32,1% к аналогичному показателю прошлого года), в стоимостном выражении – 3 720,8 млн долл. (-22,9%). Импорт говядины (ТН ВЭД 0201, 0202) в физическом объеме составил 416,3 тыс. т (-4,8%), в стоимостном выражении – 1 792,6 млн долл. (-7,0%), свинины (ТН ВЭД 0203) – 287,2 тыс. т (-41,1%), в стоимостном выражении – 1 126,1 млн долл. (-33,0%), мяса птицы (ТН ВЭД 0207) – 264,2 тыс. т (-24,0%), в стоимостном выражении – 407,2 млн долл. (-21,8%).

По информации Чикагской товарной биржи (СМЕ), по состоянию на 31.10.2014 средняя цена по фьючерсам на поставки в ноябре КРС (Live cattle) составила 3 665,2 долл./т (-1,5% за неделю), скота на откорме (Feeder Cattle) – 5 172,0 долл./т (-1,5% за неделю), на поставки в декабре постной свинины (Lean Hog) – 1 944,0 долл./т (-2,5% за неделю). В октябре 2014 г. эксперты ФАО также отметили снижение средних мировых цен на говядину, свинину, но при этом цена на мясо птицы не изменилась, а на баранину – несколько выросла. Цены на свинину начали демонстрировать снижение по мере восстановления производства в ряде стран после всплеск эпидемической диареи свиней, что привело к падению спроса на импортные поставки и росту экспортных запасов. Кроме того, благоприятные погодные условия и сложившиеся цены способствовали восстановлению поголовья КРС в Австралии, где также формируются экспортные запасы.



Цены на сахар

Цены производителей* на сахар, руб./т



Изменения

на 29.10.2014 за неделю:

▲ +17,5%

к началу года:

▲ +37,2%

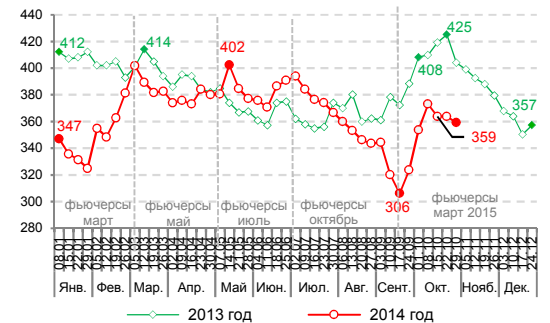
к пред. году:

▲ +36,9%

*На графике представлены средние цены по основным сахаропроизводящим округам (ЮФО, ЦФО, ПФО)

Источник: СОЮЗРОССАХАР, ФГБУ "Спеццентрчет в АПК"

Мировые цены на сахар (ICE, Нью-Йорк), FOB, \$/т



Изменения

на 29.10.2014 за неделю:

▼ -1,3%

к началу года:

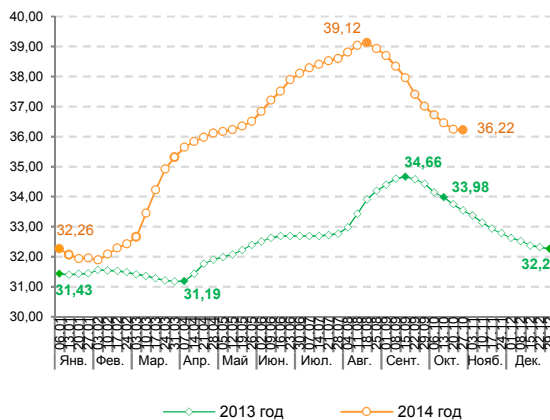
▲ +3,5%

к пред. году:

▼ -11,1%

Источник: NYSE: ICE

Потребительские цены на сахар, руб./кг



Изменения

на 27.10.2014 за неделю:

▼ -0,1%

к началу года:

▲ +12,3%

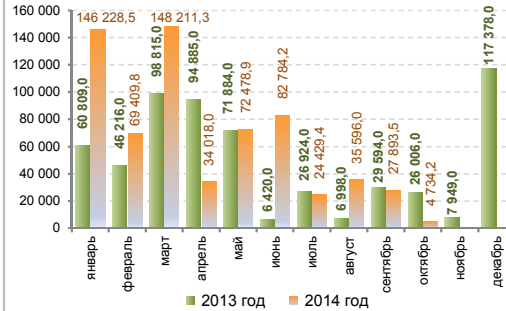
к пред. году:

▲ +8,0%

Источник: Росстат

Импорт / экспорт сахара*

Объем импорта, т



Изменения

в 2014 году к аналогичному периоду 2013 года

за январь - октябрь

▲ +38,1%

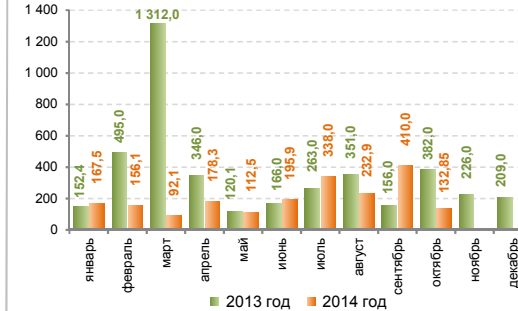
в октябре:

▼ -81,8%

Объем с начала года: 645 783,8 т (за аналогичный период 2013 года – 467 600,4 т) в т.ч. с 1 по 26 октября 4 734,2 (за аналогичный период 2013 года – 26 006,0 т)

*Без учета данных о взаимной торговле с Республикой Беларусь и Республикой Казахстан. Код ТН ВЭД: 1701 По состоянию на 27.10.2014

Объем экспорта, т



Изменения

в 2014 году к аналогичному периоду 2013 года

за январь - октябрь

▼ -44,0%

в октябре:

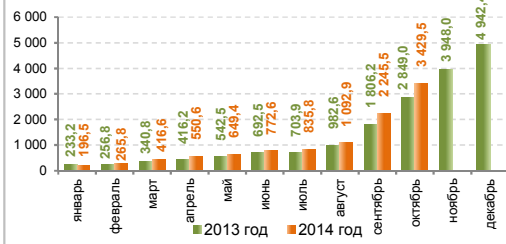
▼ -44,1%

Объем с начала года: 2 016,1 т (за аналогичный период 2013 года – 3 598,4 т) в т.ч. с 1 по 26 октября 132,8 т (за аналогичный период 2013 года – 237,5 т)

Источник: ФТС России

Производство сахара в России

Производство сахара нарастающим итогом с начала года, тыс. т



за январь - октябрь

3 429,5 тыс. т

▲ +34,4% к аналог.

периоду 2013 года

в т.ч. в октябре

1 184,0 тыс. т

▲ +22,8% к аналог.

периоду 2013 года

По состоянию на 27.10.2014

Производство сахара, тыс. т

Показатель	2013/2014	2014/2015	Изменение, %
Заготовлено сахарной свеклы	20 614,9	22 340,2	▲ +8,4%
Выработано сахара из сахарной свеклы *	2 079,8	2 685,0	▲ +29,1%
Переработано сахара-сырца **	425,1	602,8	▲ +41,8%
Выработано сахара из сахара-сырца **	457,1	622,8	▲ +36,3%

* с начала II полугодия 2014 года (по состоянию на 27.10.2014)

** с начала 2014 года (по состоянию на 21.07.2014)

Источник: СОЮЗРОССАХАР

Аналитика

По оперативным данным органов управления АПК субъектов РФ, на 28 октября 2014 года накопано 29,6 млн т сахарной свеклы (фабричной) с площади 809,4 тыс. га, что составляет 88,9% к уборочной площади. Урожайность составила 366,0 ц/га (в 2013 г. – 432,0 ц/га).

По информации Союзроссахара, на 27 октября 2014 года переработку сахарной свеклы в России осуществляли 69 сахарных заводов с общей мощностью переработки 284,9 тыс. т в сутки (в 2013 году – 324,4 тыс. т в сутки). Всего заготовлено 22 340,2 тыс. т сахарной свеклы (в 2013 году – 20 614,9 тыс. т), переработано 18 288,6 тыс. т (в 2013 году – 16 464,4 тыс. т) и выработано 2 685,0 тыс. т сахара (в 2013 году – 2 079,8 тыс. т). Суточное производство свекловичного сахара составило 45,67 тыс. т, что на 6,3% больше, чем в аналогичном периоде прошлого года.

В течение отчетной недели средняя оптовая цена на сахар по основным сахаропроизводящим регионам России выросла с 27 000 руб./т до 31 733 руб./т (+17,5%), в том числе в Центральном ФО – на 15,6% (до 31 000 руб./т), в Южном ФО – на 16,9% (до 31 200 руб./т), в Приволжском ФО – на 20,0% (до 33 000 руб./т).

По данным Росстата, на 27 октября 2014 года средняя розничная цена на сахар – песок снизилась за неделю на 0,1% и составила 36,22 руб./кг.

По сообщениям ФТС России (без учета данных о торговле с республиками Беларусь и Казахстан), с начала года по 27 октября импорт сахара (ТН ВЭД 1701) достиг объемов в 645,8 тыс. т, что на 38,1% больше аналогичного показателя 2013 года. Объем импорта сахара с 1 по 27 октября составил 4,7 тыс. т (в прошлом году за аналогичный период было импортировано 26,0 тыс.т). Физические объемы экспорта сахара с начала года составили 2,0 тыс. т (на 85,7% меньше объемов за соответствующий период прошлого года), в том числе с 1 по 19 октября – 132,8 т (за аналогичный период 2013 года было экспортировано 382,0 т).

НЕФТЬ

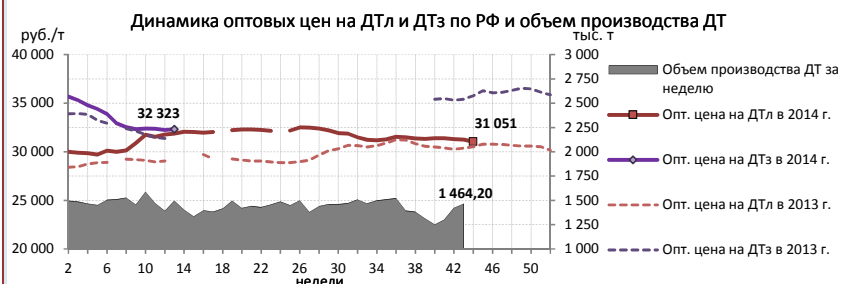
Добыча нефти и газового конденсата	26.10	27.10	28.10	31.10	02.11
Всего по РФ, тыс. т	1488,2	1446,4	1447,3	-	-

Коммерческие запасы на 28.10.2014
Нефть 5 600,1 тыс. т
Источник: ГП «ЦДУ ТЭК»

Биржевые цены	24.10	27.10	28.10	29.10	30.10	31.10
Brent (ICE), \$/барр.	86,19	85,87	86,22	86,78	86,03	85,96
Light Sweet (NYMEX), \$/барр.	81,26	81,00	81,58	81,95	81,02	80,70

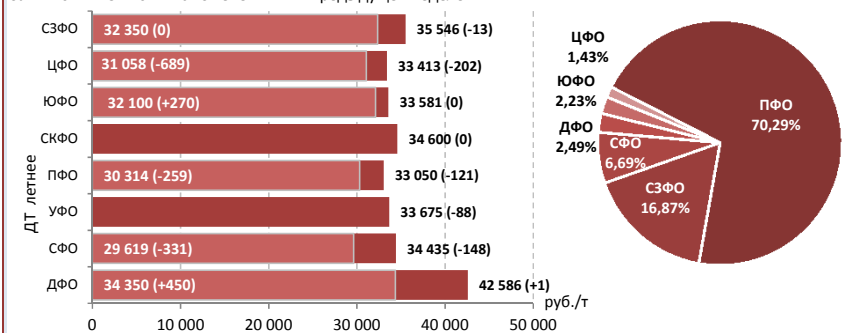
Источник: OILCAPITAL.RU

ДИЗЕЛЬНОЕ ТОПЛИВО



Источники: ИАЦ "Кортес", Росстат

Цены на ДТ летнее по РФ
Средние оптовые и мелкооптовые цены на дизтопливо по ФО за 27.10.14 – 31.10.14 с изменениями к предыдущей неделе



Источник: ИАЦ "Кортес"

Средняя цена производителей (ГП "ЦДУ ТЭК")	30.10	36 360 руб./т
Срвзвеш. цена приобр. СХТП (ФГБУ «Спеццентр учёт в АПК»)	30.10	33 410 руб./т
Оптовая цена на рынке США (U.S. E.I.A.) по курсу ЦБ 41,81 руб./\$	27.10	32 567 руб./т

Биржевые цены	24.10	27.10	28.10	29.10	30.10	31.10
ДТ Летнее (СПбМТСБ), руб./т	30 717	30 624	30 735	30 949	30 932	30 865
GASOIL FUTURES, DEC14 (ICE), \$/т	753,25	755,25	757,00	773,50	763,25	757,00

Источники: СПбМТСБ, ICE

*СПбМТСБ, ММТБ, Биржа «Санкт-Петербург»

АНАЛИТИКА

В первой половине октября 2014 года продолжился рост биржевых цен на бензин. Что было обусловлено снижением производства бензина из-за ремонтов на крупных НПЗ России в период высокого спроса на бензин (сентябрь – октябрь), а также невыполнением нефтяными компаниями России рекомендаций ФАС и Минэнерго России о накоплении коммерческих запасов бензина в размере 1,75 млн т (в октябре коммерческие запасы автомобильного бензина находились на минимальном уровне 1,2–1,3 млн т). За первые две недели биржевой индекс цен «Владимир» на бензин Премиум-95 вырос на 3,5% (до 44 486 руб./т), на бензин Регуляр-92 – на 0,3% (40 919 руб./т). Аналогичный рост цен наблюдался и на оптовом рынке. Из-за этого наблюдался диспаритет оптовых и розничных цен на бензин. Некоторым АЗС России приходилось работать с минимальной или отрицательной доходностью. В связи с этим отмечались приостановки отдельных независимых сетей АЗС в некоторых регионах европейской части России, а также Сибирском и Дальневосточном регионах.

Со второй половины октября 2014 года наблюдалось снижение спроса на бензин. Объем торгов на СПбМТСБ по бензину Регуляр-92 за период 27 – 31 октября составил 73,00 тыс. т против 82,56 тыс. т двумя неделями ранее. Биржевой индекс цен на базисе «Владимир» на бензин Премиум-95 за две последние недели октября снизился на 7,8% (до 41 022 руб./т), на бензин Регуляр-92 – на 4,5% (до 39 008 руб./т).

В ноябре в ходе завершения планово-профилактических ремонтных работ на некоторых НПЗ России ожидается увеличение производства нефтепродуктов, в том числе и бензина. Спрос на бензин постепенно будет ослабевать, что характерно для осенне-зимнего периода. Все эти факторы будут способствовать снижению цен на бензин на биржевом рынке.

По состоянию на 27 октября 2014 г. Ростатом зафиксированы следующие значения розничных цен в России с изменениями к предыдущей неделе:

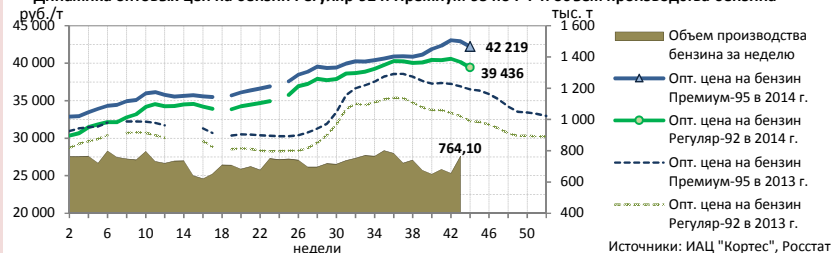
- АИ-80 – 30,15 руб./л (+0,05 руб./л);
- АИ-92 – 32,53 руб./л (+0,08 руб./л);
- АИ-95 – 35,27 руб./л (+0,08 руб./л);
- ДТ – 33,57 руб./л (+0,10 руб./л).

Контактная информация:

тел.: +7 (495) 917 – 50 – 42,
Web: www.specagro.ru, E-mail: info@specagro.ru

БЕНЗИН

Динамика оптовых цен на бензин Регуляр-92 и Премиум-95 по РФ и объем производства бензина

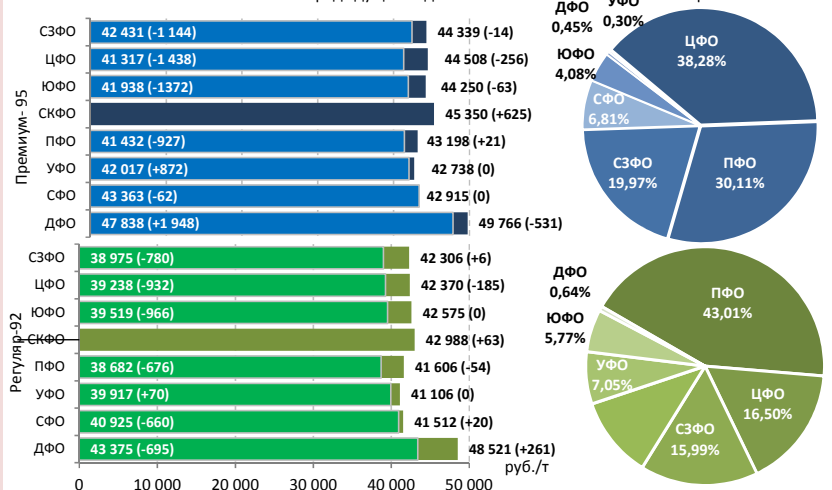


Источники: ИАЦ "Кортес", Росстат

Цены на бензин Премиум-95 по РФ
Опт: 42 219 (-703) руб./т
Мелкий опт: 44 465 (-107) руб./т

Цены на бензин Регуляр-92 по РФ
Опт: 39 436 (-718) руб./т
Мелкий опт: 42 704 (-25) руб./т

Средние оптовые и мелкооптовые цены на бензин по ФО за 27.10.14 – 31.10.14 с изменениями к предыдущей неделе



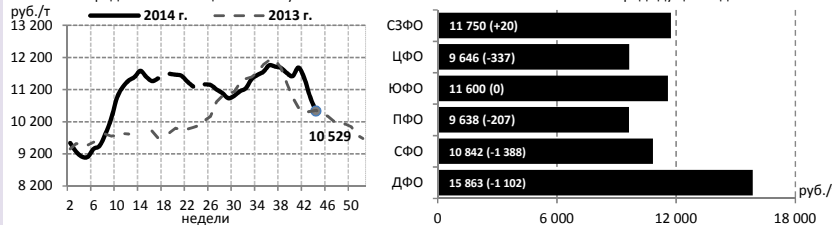
Источник: ИАЦ "Кортес"

Биржевые цены	24.10	27.10	28.10	29.10	30.10	31.10
Регуляр-92 (СПбМТСБ), руб./т	39 696	39 611	39 576	39 410	39 193	39 080
Премиум-95 (СПбМТСБ), руб./т	41 974	41 996	42 134	41 961	41 168	41 022
Бензин (NYMEX), \$/галл.	2,18	2,18	2,20	2,22	2,19	2,17

Источники: СПбМТСБ, OILCAPITAL.RU

МАЗУТ

Средние оптовые цены на мазут М-100 за 27.10.14 – 31.10.14 с изменениями к предыдущей неделе



Опт. цена на мазут по РФ 10 529 (-439) руб./т

Источник: ИАЦ "Кортес"

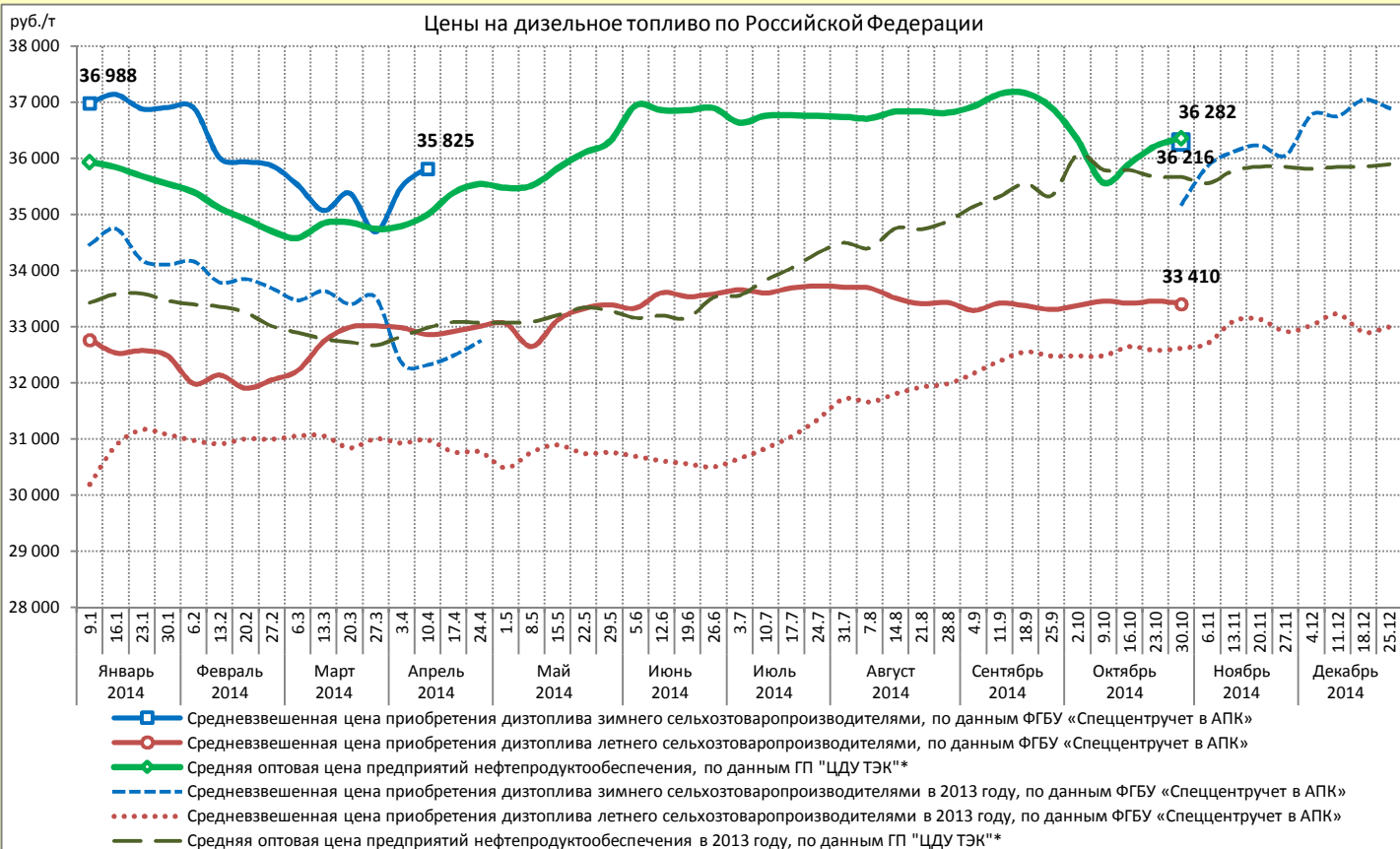
Биржевые цены	24.10	27.10	28.10	29.10	30.10	31.10
Мазут (СПбМТСБ), руб./т	9 954	9 899	9 884	9 842	9 897	9 711
Мазут (NYMEX), \$/галл.	2,49	2,49	2,50	2,53	2,51	2,51

Источники: СПбМТСБ, OILCAPITAL.RU

Сводный отчет о средних ценах на дизельное топливо по состоянию на 30 октября 2014 года

	Средняя цена производителей дизтоплива, по данным Росстата (с учетом акциза «Евро-4» и НДС)		Средняя оптовая цена предприятий нефтепродуктообеспечения, по данным ГП «ЦДУ ТЭК»*	Средневзвешенная цена приобретения дизтоплива сельхозтоваропроизводителями, по данным ФГБУ «Спеццентрчет в АПК»	
	Зимнее	Летнее		Зимнее	Летнее
Дата регистрации цен	Сентябрь 2014 г.		30.10.2014	30.10.2014	
Цена, руб./т	35 920	31 969	36 360	36 282	33 410
Изменение к прошлой дате, %	▲+2,0	▲+0,3	▲+0,4	—	▼-0,1

Наибольшие изменения средневзвешенной цены приобретения дизельного топлива сельхозтоваропроизводителями в регионах Российской Федерации за отчетный период							
	Субъект РФ	Измен., %	Цена, руб/т		Субъект РФ	Измен., %	Цена, руб/т
↑ ПОВЫШЕНИЕ	Вологодская область	+1,6	35 674	↓ СНИЖЕНИЕ	Чувашская Республика	-3,3	34 330
	Оренбургская область	+1,4	36 000		Иркутская область	-2,2	40 777
	Архангельская область	+1,1	37 921		Пензенская область	-1,2	36 309
	Тверская область	+1,1	40 280		Республика Коми	-0,4	35 639
	Ярославская область	+0,9	34 600		Самарская область	-0,3	32 884
	Республика Алтай	+4,9	33 720		Волгоградская область	-3,3	33 735
	Архангельская область	+4,3	35 700		Нижегородская область	-3,2	32 447
	Псковская область	+1,8	36 151		Калужская область	-2,5	33 430
	Пермский край	+1,2	33 300		Курская область	-2,1	32 800
	Новгородская область	+1,2	33 481		Кемеровская область	-1,5	32 750



*Оптовая цена предприятий нефтепродуктообеспечения на дизельное топливо рассчитывается как среднее значение оптовых цен поставщиков дизельного топлива без учета объемов производства. Данные ГП «ЦДУ ТЭК» учитывают цены на дизтопливо зимнее и летнее.

По данным ФГБУ «Спеццентрчет в АПК», средневзвешенная цена приобретения сельхозтоваропроизводителями **летнего дизельного топлива (ДТл)** на 30.10.2014 составила **33 410 руб./т**, снизившись за неделю на 0,1%.

Максимальное повышение средневзвешенной цены на ДТл наблюдалось в Республике Алтай (+4,9%), Архангельской (+4,3%) и Псковской (+1,8%) областях. В свою очередь, наибольшее снижение было отмечено в Волгоградской (-3,3%), Нижегородской (-3,2%) и Калужской (-2,5%) областях.

Средневзвешенная цена приобретения **зимнего дизельного топлива (ДТз)** сельхозтоваропроизводителями по состоянию на 30.10.2013 составила **36 282 руб./т**.

Максимальное повышение средневзвешенной цены на ДТз наблюдалось в Вологодской (+1,6%), Оренбургской (+1,4%) и Архангельской (+1,1%) областях. Наибольшее снижение было отмечено в Чувашской Республике (-3,3%), Иркутской (-2,2%) и Пензенской (-1,2%) областях.

По данным Росстата, на 27.10.2014 средняя потребительская цена в РФ на дизельное топливо составила **33,57 руб./л**, увеличение за неделю на **0,10 руб./л**.

Усредненная по 3 торговым площадкам США цена на споте дизтоплива № 2 с низким содержанием серы на 27.10.2014 снизилась за неделю на 0,9% и составила 2,46 \$/галл. (32 566 руб./т по курсу ЦБ 41,81 руб./\$). Потребительская цена на дизельное топливо на 20.10.2014 на внутреннем рынке США снизилась на 0,6% за неделю (по данным Министерства топлива и энергетики США) и составила 3,64 \$/галл. (39,41 руб./л по курсу ЦБ 41,81 руб./\$).

Средневзвешенная цена приобретения дизельного топлива сельхозтоваропроизводителями в разрезе регионов, по данным ФГБУ «Спеццентр учета в АПК»

	Зимнее дизельное топливо			Летнее дизельное топливо		
	Цена, руб./т	Изменение за неделю (+/-)		Цена, руб./т	Изменение за неделю (+/-)	
		%	руб./т		%	руб./т
РОССИЙСКАЯ ФЕДЕРАЦИЯ	36 282	-	-	33 410	-0,1	-48
ЦЕНТРАЛЬНЫЙ ФЕДЕРАЛЬНЫЙ ОКРУГ	34 259	-	-	32 919	+0,2	+59
Белгородская область	-	-	-	33 050	-0,2	-57
Брянская область	-	-	-	32 800	0,0	0
Владимирская область	35 703	+0,2	+72	32 950	-0,7	-220
Воронежская область	-	-	-	32 512	-0,2	-53
Ивановская область	-	-	-	34 250	0,0	0
Калужская область	-	-	-	33 430	-2,5	-848
Костромская область	34 600	0,0	0	-	-	-
Курская область	34 850	+0,1	+50	32 800	-2,1	-700
Липецкая область	-	-	-	32 600	0,0	0
Московская область	-	-	-	-	-	-
Орловская область	-	-	-	32 450	0,0	0
Рязанская область	33 950	0,0	0	33 500	0,0	0
Смоленская область	-	-	-	34 400	0,0	0
Тамбовская область	32 283	-	-	-	-	-
Тверская область	40 280	+1,1	+440	38 115	0,0	+5
Тульская область	34 450	0,0	0	-	-	-
Ярославская область	34 600	+0,9	+316	-	-	-
СЕВЕРО-ЗАПАДНЫЙ ФЕДЕРАЛЬНЫЙ ОКРУГ	36 757	-	-	34 958	-0,2	-59
Республика Карелия	36 000	-	-	34 887	+0,4	+132
Республика Коми	35 639	-0,4	-142	-	-	-
Архангельская область	37 921	+1,1	+421	35 700	+4,3	+1 460
Вологодская область	35 674	+1,6	+551	-	-	-
Калининградская область	-	-	-	35 507	-1,4	-504
Ленинградская область	36 900	-	-	34 118	-0,8	-282
Мурманская область	40 012	-0,1	-31	-	-	-
Новгородская область	-	-	-	33 481	+1,2	+399
Псковская область	-	-	-	36 151	+1,8	+651
СЕВЕРО-КАВКАЗСКИЙ ФЕДЕРАЛЬНЫЙ ОКРУГ	-	-	-	32 499	-0,2	-55
Республика Дагестан	-	-	-	27 600	-0,7	-200
Республика Ингушетия	-	-	-	26 069	+0,0	+10
Кабардино-Балкарская Республика	-	-	-	37 449	0,0	0
Карачаево-Черкесская Республика	-	-	-	35 000	0,0	0
Республика Северная Осетия - Алания	-	-	-	35 000	0,0	0
Чеченская Республика	-	-	-	32 027	+0,4	+113
Ставропольский край	-	-	-	33 172	-0,1	-47
ЮЖНЫЙ ФЕДЕРАЛЬНЫЙ ОКРУГ	-	-	-	34 509	-0,8	-293
Республика Адыгея	-	-	-	34 900	0,0	0
Республика Калмыкия	-	-	-	34 450	0,0	+10
Краснодарский край	-	-	-	34 888	-0,1	-49
Астраханская область	-	-	-	34 800	+0,1	+50
Волгоградская область	-	-	-	33 735	-3,3	-1 142
Ростовская область	-	-	-	34 350	-0,7	-251
ПРИВОЛЖСКИЙ ФЕДЕРАЛЬНЫЙ ОКРУГ	35 585	-	-	32 181	-0,3	-85
Республика Башкортостан	-	-	-	32 133	-0,4	-129
Республика Марий-Эл	-	-	-	32 527	0,0	-14
Республика Мордовия	-	-	-	31 500	0,0	0
Республика Татарстан	-	-	-	29 824	0,0	+5
Удмуртская Республика	37 300	-	-	33 370	-0,1	-25
Чувашская Республика	34 330	-3,3	-1 170	33 191	+1,2	+378
Пермский край	-	-	-	33 300	+1,2	+400
Кировская область	37 300	-	-	35 000	+0,0	+1
Нижегородская область	-	-	-	32 447	-3,2	-1 061
Оренбургская область	36 000	+1,4	+500	31 000	0,0	0
Пензенская область	36 309	-1,2	-454	32 028	-0,8	-251
Самарская область	32 884	-0,3	-83	31 800	-0,2	-63
Саратовская область	-	-	-	33 100	0,0	0
Ульяновская область	-	-	-	31 630	-0,2	-78
УРАЛЬСКИЙ ФЕДЕРАЛЬНЫЙ ОКРУГ	37 645	-	-	33 192	-0,4	-133
Курганская область	34 240	+0,1	+20	32 086	0,0	+9
Свердловская область	38 650	-0,1	-30	33 200	-0,2	-50
Тюменская область	38 727	-	-	34 000	-0,1	-31
Челябинская область	-	-	-	33 089	-	-
СИБИРСКИЙ ФЕДЕРАЛЬНЫЙ ОКРУГ	36 986	-	-	34 172	+1,0	+348
Республика Алтай	-	-	-	33 720	+4,9	+1 580
Республика Бурятия	-	-	-	34 900	0,0	0
Республика Тыва	37 900	-	-	-	-	-
Алтайский край	35 503	+0,6	+207	35 110	-0,1	-18
Забайкальский край	-	-	-	40 018	+0,8	+328
Красноярский край	-	-	-	35 454	+0,8	+272
Иркутская область	40 777	-2,2	-923	35 071	+0,2	+55
Кемеровская область	-	-	-	32 750	-1,5	-500
Новосибирская область	-	-	-	33 150	0,0	0
Омская область	38 300	-	-	-	-	-
Томская область	-	-	-	33 500	0,0	0
ДАЛЬНЕВОСТОЧНЫЙ ФЕДЕРАЛЬНЫЙ ОКРУГ	44 656	-	-	-	-	-
Республика Саха (Якутия)	-	-	-	-	-	-
Камчатский край	-	-	-	-	-	-
Приморский край	-	-	-	-	-	-
Хабаровский край	43 400	-	-	38 914	0,0	0
Амурская область	44 500	-	-	36 900	0,0	0
Чукотский АО	62 658	0,0	0	-	-	-
Еврейская АО	43 720	-	-	-	-	-



ФГБУ «Спеццентр учет в АПК» не несет ответственность за абсолютную полноту и достоверность анализируемой информации из указанных источников. Характер данного документа является исключительно информационным. При принятии решения об инвестировании в финансовые инструменты, упомянутые в настоящем документе, необходимо обладать опытом финансовых операций, хорошо разбираться в вопросах оценки преимуществ и рисков, связанных с инвестированием в тот или иной финансовый инструмент.

При использовании материалов Аналитического обзора рынка и данных ценовой отраслевой статистики обязательна ссылка на источник: Минсельхоз России – ФГБУ «Спеццентр учет в АПК».

КОНТАКТЫ

Центральный офис

Тел.: + 7 (495) 917-50-42

Факс: + 7 (495) 917-53-80

Адрес: 105120, Москва,
ул. Нижняя Сыромятническая,
д. 1/4, стр. 1

Skype: agroinformer, spcu.ru, specagro.ru

E-mail: info@specagro.ru

Web: www.specagro.ru

Россия, 107139, Москва, Орликов пер. 1/11



Центральный филиал по рыночной информации

Тел.: + 7 (495) 745-88-70

Факс: + 7 (495) 745-88-71

Адрес: 107139, Москва,
Орликов пер., 1/11, стр. 1

