



МИНИСТЕРСТВО СЕЛЬСКОГО ХОЗЯЙСТВА РОССИЙСКОЙ ФЕДЕРАЦИИ

Департамент экономики и государственной поддержки АПК

Федеральное государственное бюджетное учреждение

«Специализированный центр учета в агропромышленном комплексе»

Еженедельный информационно-аналитический обзор

№42

28.10.2014

Сводный обзор конъюнктуры аграрного рынка России

▶ ЗЕРНОВЫЕ КУЛЬТУРЫ И ПРОДУКТЫ ИХ ПЕРЕРАБОТКИ

▶ МАСЛИЧНЫЕ КУЛЬТУРЫ И ПРОДУКТЫ ИХ ПЕРЕРАБОТКИ

▶ МОЛОКО И МОЛОЧНАЯ ПРОДУКЦИЯ

▶ МЯСО И МЯСНАЯ ПРОДУКЦИЯ

▶ САХАР

▶ ЭНЕРГОРЕСУРСЫ

▶ ДИЗЕЛЬНОЕ ТОПЛИВО



В подготовке выпуска использованы официальные материалы Министерства сельского хозяйства РФ, Федеральной таможенной службы, Федеральной службы государственной статистики, ценового мониторинга ФГБУ «Спеццентр учета в АПК» и другие отраслевые источники.

Информационно-аналитический обзор выходит еженедельно, по вторникам.

Тел.: +7 (495) 917 – 50 – 42 info@specagro.ru www.specagro.ru

По информации Минсельхоза России, на 24 октября 2014 г. зерновые культуры обмолочены с площади 42,6 млн га (94,4% к посевной площади), намолочено 106,7 млн т зерна в первоначально оприходованном весе при урожайности 25,0 ц/га. На аналогичную дату 2013 г. обмолочено 40,7 млн га зерновых, намолочено 89,8 млн т в первоначально оприходованном весе при урожайности 22,1 ц/га. На 24 октября озимые зерновые культуры посеяны на площади 16,3 млн га (98,5% от плана), что на 2,5 млн га больше по сравнению с 2013 г.

По данным ФТС России (без учета данных о торговле с республиками Беларусь и Казахстан), экспорт зерна с 1 июля по 19 октября 2014/15 МГ составил 13 680,2 тыс. т, что на 32,7% больше, чем за аналогичный период прошлого сезона, в т. ч. пшеницы – 11 386,0 тыс. т (+33,1%). За период с 1 по 19 октября 2014 года объемы экспорта зерна достигли значения 2 137,7 тыс. т, в т. ч. пшеницы – 1 527,9 тыс. т, ячменя – 392,0 тыс. т, кукурузы – 183,6 тыс. т. По сравнению с аналогичным периодом 2013 г. объемы экспорта увеличились на 51,4%, в т. ч. пшеницы – на 39,7%, ячменя – в 2,0 раза, кукурузы – в 1,6 раза.

За период с 30 сентября по 22 октября 2014 г. объем биржевых сделок в рамках государственных закупочных интервенций составил 179,7 тыс. т зерна на сумму 987,6 млн руб. (с учетом республики Крым). Средневзвешенные цены составили (без учета республики Крым): на пшеницу мягкую 3 кл. – 6 400,0 руб./т, пшеницу мягкую 4 кл. – 6 304,2 руб./т, пшеницу 5 кл. – 6 008,3 руб./т и ячмень фуражный – 5 148,5 руб./т.

По данным Росстата, в сентябре 2014 г. произведено 866,1 тыс. т муки всех видов, что на 17,5 тыс. т меньше, чем в сентябре 2013 г. (или на -2,0%), в т. ч. муки пшеничной высшего сорта – 538,5 тыс. т (-1,1%), муки пшеничной первого сорта – 205,4 тыс. т (-6,7%). Всего с 1 января по 1 октября 2014 г. произведено 6,9 млн т муки (-1,9%, или 136,9 тыс. т, к аналогичному периоду 2013 года). Объем производства комбикормов для птиц в сентябре 2014 г. больше, чем в аналогичном периоде 2013 г. на 3,3% (до 1 066,0 тыс. т), для свиней – на 9,4% (до 662,9 тыс. т), для КРС – на 7,5% (до 163,5 тыс. т).

На отчетной неделе на мировом рынке пшеницы преобладала разнонаправленная динамика цен: на американском рынке снижение котировок на пшеницу в первой половине недели было полностью компенсировано ростом во второй. На Чикагской бирже (CBOT) котировки ближайших фьючерсов на пшеницу (SRW) выросли на 0,3% (до 190,24 \$/т), цена наличного расчета увеличилась на 1,4% (до 161,49 \$/т). На европейской бирже MATIF в течение недели преобладал восходящий тренд, котировки ближайших фьючерсов на пшеницу выросли на 2,8% (до 210,06 \$/т).



По информации Минсельхоза России, по состоянию на 24 октября 2014 г. подсолнечник на зерно убран с площади 5,5 млн га (80,7% к посевной площади), валовой сбор составил 7,9 млн т (в 2013 г. – 7,0 млн т) при урожайности 14,3 ц/га (в 2013 г. – 16,7 ц/га). Соя обмолочена с площади 1,5 млн га (75,6% к площади посева), намолочено 2,0 млн т (в 2013 г. – 1,2 млн т) при урожайности 13,7 ц/га (в 2013 г. – 14,1 ц/га). Рапс обмолочен с площади 983,3 тыс. га (82,6% к площади уборки), намолочено 1,4 млн т (в 2013 г. – 1,3 млн т) при урожайности 14,4 ц/га (в 2013 г. – 12,4 ц/га).

По данным ФТС России (без учета данных о торговле с республиками Беларусь и Казахстан), экспорт подсолнечного масла (коды ТН ВЭД: 1512119101; 1512119109) за период с 1 сентября по 19 октября 2014 г. составил 74,2 тыс. т, что на 10,1% меньше в сравнении с аналогичным периодом прошлого года. За период с 1 по 19 октября объем экспорта подсолнечного масла достиг значения 36,7 тыс. т (на 15,8% меньше). Импорт подсолнечного масла за указанный период с 1 сентября по 19 октября 2014 г. составил 44,4 т; в т. ч. с 1 по 19 октября 2014 г. – 4,5 т.

В сентябре 2014 г. объем производства нерафинированного растительного масла в России увеличился на 17,1% по сравнению с сентябрем 2013 г. и составил 359,9 тыс. т (+39,9% к предыдущему месяцу). Объем производства подсолнечного масла вырос на 11,5%, до 280,4 тыс. т (+54,5% к предыдущему месяцу). При этом доля подсолнечного масла в общем объеме произведенного в сентябре растительного масла уменьшилась в сравнении с аналогичным периодом прошлого года с 81,9% до 77,9%.

Аналитический центр «Русагротранс» снизил оценку объема производства основных масличных культур (подсолнечника, рапса и сои) в РФ в текущем сезоне до 12,5 млн т (уменьшение на 0,4 млн т относительно предыдущей оценки). Прогнозируется, что урожай подсолнечника снизится на 0,6 млн. т (к сентябрьской оценке) и составит 8,4 млн т, что обусловлено низкими темпами уборки и снижением урожайности по сравнению с предыдущим сезоном в ПФО. Увеличена оценка урожая рапса в России до 1,5 млн т (+0,1 млн т), урожай сои прогнозируется на рекордном уровне в 2,5 млн т.



По сведениям Росстата, за 9 месяцев 2014 г. в РФ хозяйствами всех категорий было произведено 24 099,5 тыс. т молока, что не достигает уровня прошлого года на 0,6%. В структуре производства молока по типам хозяйств увеличилась доля сельскохозяйственных организаций (включая микропредприятия) до 46,1% (на 1,0 п. п., или 188,7 тыс. т) и крестьянских (фермерских) хозяйств (включая ИП) до 6,1% (на 0,4 п. п., или 79,3 тыс. т), и соответственно, снизилась доля хозяйств населения до 47,8% (на 1,4 п. п., или 404,21 тыс. т). За январь – сентябрь 2014 г. наибольшие объемы молока были произведены хозяйствами всех категорий Приволжского (31,4% от общего объема производства молока, или 7 565,1 тыс. т), Сибирского (18,0%, или 4 331,1 тыс. т) и Центрального (17,5%, или 4 220,8 тыс. т) федеральных округов.

По данным ФТС России (без учета данных о торговле с республиками Беларусь и Казахстан), с начала года по 19 октября 2014 г. физический объем импорта молока и сливок (ТН ВЭД 0401, 0402) составил 47,8 тыс. т (-26,3 к аналогичному периоду 2013 г.), в стоимостном выражении – 137,0 млн долл. (-27,6%), сыра и творога (ТН ВЭД 0406) – 168,0 тыс. т (-34,4%), в стоимостном выражении – 886,0 млн долл. (-30,0%), масла сливочного (ТН ВЭД 040510) – 57,5 тыс. т (+5,4%), в стоимостном выражении – 279,7 млн долл. (+17,1%). Объем импорта молочной сыворотки (ТН ВЭД 040410) составил 19,3 тыс. т (-22,3%), в стоимостном выражении – 31,5 млн долл. (-19,5%).

По информации Чикагской товарной биржи (CME), по состоянию на 24 октября 2014 года средняя цена по фьючерсам на поставки в октябре сухого обезжиренного молока (Nonfat Dry Milk) установилась на уровне 3 334 долл./т (+2,2% за неделю), масла сливочного (Cash Settled Butter) – 5 752 долл./т (-3,0% за неделю), сыров (Cash Settled Cheese) – 5 060 долл./т (-0,3% за неделю).



МЯСО

По данным Росстата, за январь – сентябрь 2014 г. в стране хозяйствами всех категорий было произведено 8 470,2 тыс. т скота и птицы на убой (в живой массе), что на 4,1% превышает аналогичный показатель прошлого года, в т. ч. птицы – 3 913,3 тыс. т (+5,7%), свиней – 2 609,3 тыс. т (+6,4%), КРС – 1 670,3 тыс. т (-2,6%), овец и коз – 223,9 тыс. т (+2,9%). За 9 месяцев 2014 г. наибольшие объемы указанной продукции были произведены в Белгородской области (1 123,3 тыс. т, или 13,3% от общего объема производства скота и птицы на убой в живой массе). При этом основную долю составило производство птицы (569,2 тыс. т, или 50,7% от общего производства в Белгородской области) и свиней (526,5 тыс. т, или 46,9%).

По сведениям ФТС России (без учета данных о торговле с республиками Беларусь и Казахстан), с начала года по 19 октября 2014 г. ввоз на территорию страны мяса и пищевых мясных субпродуктов (ТН ВЭД 02) составил 1 098,9 тыс. т (-32,4% к аналогичному показателю прошлого года), в стоимостном выражении – 3 588,7 млн долл. (-23,5%). Импорт говядины (ТН ВЭД 0201, 0202) в физическом объеме составил 401,9 тыс. т (-5,8% к аналогичному показателю прошлого года), в стоимостном выражении – 1 729,3 млн долл. (-8,0%), свинины (ТН ВЭД 0203) – 278,0 тыс. т (-41,1%), в стоимостном выражении – 1 082,1 млн долл. (-33,4%), мяса птицы (ТН ВЭД 0207) – 256,0 тыс. т (-24,6%), в стоимостном выражении – 392,1 млн долл. (-22,7%).

По информации Чикагской товарной биржи (CME), по состоянию на 24 октября 2014 г. средняя цена по фьючерсам на поставки в октябре КРС (Live cattle) составила 3 721,0 долл./т (+2,3% за неделю), скота на откорме (Feeder Cattle) – 5 250,0 долл./т (-0,1% за неделю), на поставки в декабре постной свинины (Lean Hog) – 1 995,0 долл./т (-0,1% за неделю).



САХАР

По оперативным данным органов управления АПК субъектов РФ, на 24 октября 2014 года накопано 28,3 млн т фабричной сахарной свеклы с площади 770,0 тыс. га (84,8% к уборочной площади) при урожайности 366,9 ц/га (в 2013 г. – 429,0 ц/га).

По информации Союзроссахара, на 17 октября т. г. переработку сахарной свеклы в России осуществляли 69 сахарных заводов с общей мощностью переработки 293,3 тыс. т в сутки (в прошлом году – 320 тыс. т в сутки). Всего заготовлено 20 298,2 тыс. т сахарной свеклы (в прошлом году – 18 014,0 тыс. т), переработано 16 251,6 тыс. т (в 2013 году – 14 211,7 тыс. т) и выработано 2 364,7 тыс. т сахара (в 2013 г. – 1 783,2 тыс. т). Суточное производство свекловичного сахара составило 45,8 тыс. т, что на 9,1% больше, чем в аналогичном периоде 2013 г.

В течение отчетной недели оптовые цены на сахар в основных сахаропроизводящих регионах России демонстрировали тенденцию к повышению. Так, оптовая цена на сахар в Центральном ФО за неделю выросла на 4,5% (до 28 000 руб./т), в Южном ФО – на 3,8% (до 27 500 руб./т), в Приволжском ФО – на 6,5% (до 29 300 руб./т). По данным Росстата, на 20 октября 2014 года розничные цены на сахар – пексок снизились до 36,24 руб./кг.

По данным ФТС России (без учета данных о торговле с республиками Беларусь и Казахстан), с начала года по 19 октября импорт сахара (ТН ВЭД 1701) составил 644,2 тыс. т, что на 38,1% больше объемов импорта за аналогичный период 2013 года. Объем импорта сахара с 1 по 19 октября достиг 3,2 тыс. т (в прошлом году за аналогичный период было импортировано 23,9 тыс. т). Физические объемы экспорта сахара с начала года составили 2,0 т (на 45,3% меньше объемов за соответствующий период прошлого года), в том числе с 1 по 19 октября – 69,5 т (за аналогичный период 2013 года было экспортировано 207,2 т).



ЭНЕРГОРЕСУРСЫ

На отчетной неделе биржевые цены на бензин продемонстрировали тенденцию к снижению. За пять торговых дней индекс цен базиса «Владимир» на бензин Премиум-95 снизился на 5,6% (до 41 974 руб./т), на бензин Регуляр-92 – на 3,0% (до 39 696 руб./т). Снижение цен на бензин обусловлено уменьшением торговой активности на рынке нефтепродуктов, а также завершением планово-профилактических работ на Ангарском НКХ и Мазырском НПЗ (Республика Беларусь), который поставляет свою продукцию на рынок России. После завершения планово-профилактических работ на ряде других отечественных НПЗ следует ожидать дальнейшего снижения биржевых цен на бензин. В ноябре ОАО «Роснефть» планирует возобновить производство бензина и дизельного топлива на Ачинском НПЗ, который после аварии в июне т. г. прекратил выпуск нефтепродуктов. Снижение цен на бензин на оптовом и биржевом рынках будет способствовать уменьшению темпов роста розничных цен.

С 1 января 2015 года на территории России запрещается реализация автомобильного бензина и дизельного топлива экологического класса 3 (Евро-3) и ниже, что может привести к снижению объемов поставок российского бензина на внутренний рынок (доля производства бензина экологического класса 3 составляет около 15%). По данным Росстата, за период с января по сентябрь 2014 г. объемы производства бензина следующие: класса 3 – 3 112,4 тыс. т, класса 4 – 3 034,7 тыс. т, класса 5 – 14 155,7 тыс. т.

По состоянию на 20 октября 2014 г. Росстатом зафиксированы следующие значения розничных цен на бензин и дизтопливо в России (с изменениями к предыдущей неделе): АИ-80 – 30,10 руб./л (+0,09 руб./л); АИ-92 – 32,45 руб./л (+0,08 руб./л); АИ-95 – 35,19 руб./л (+0,06 руб./л); ДТ – 33,47 руб./л (+0,03 руб./л).



ДИЗЕЛЬНОЕ ТОПЛИВО

По данным ФГБУ «Спеццентрчет в АПК», средневзвешенная цена приобретения сельхозтоваропроизводителями летнего дизельного топлива (ДТл) на 23.10.2014 составила 33 452 руб./т, увеличившись за неделю на 0,1%.

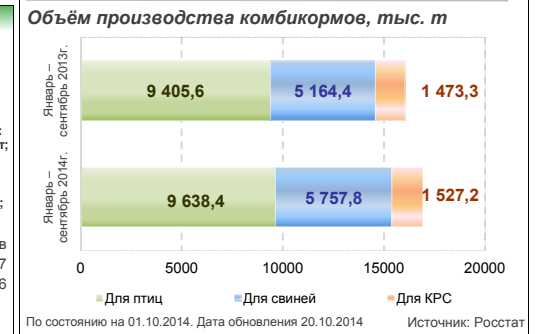
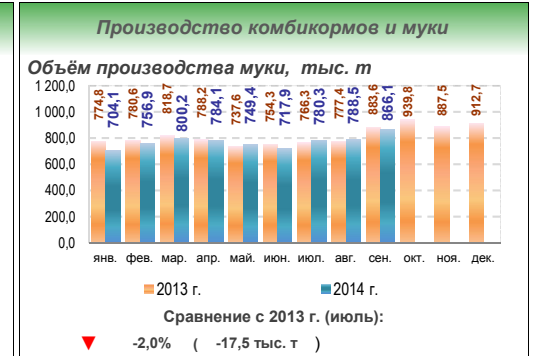
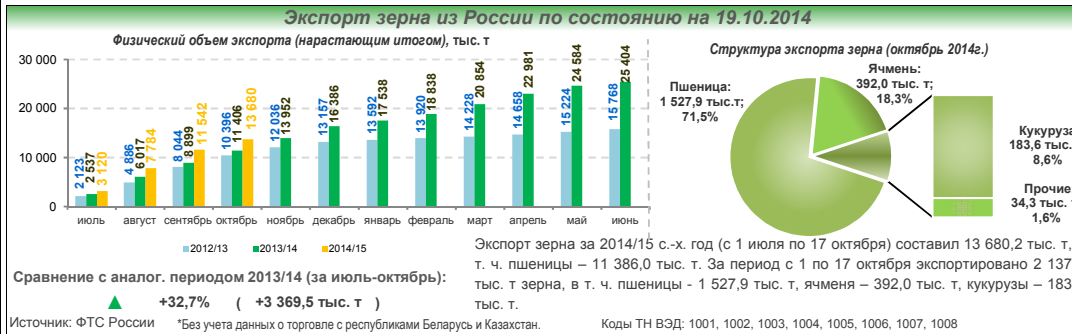
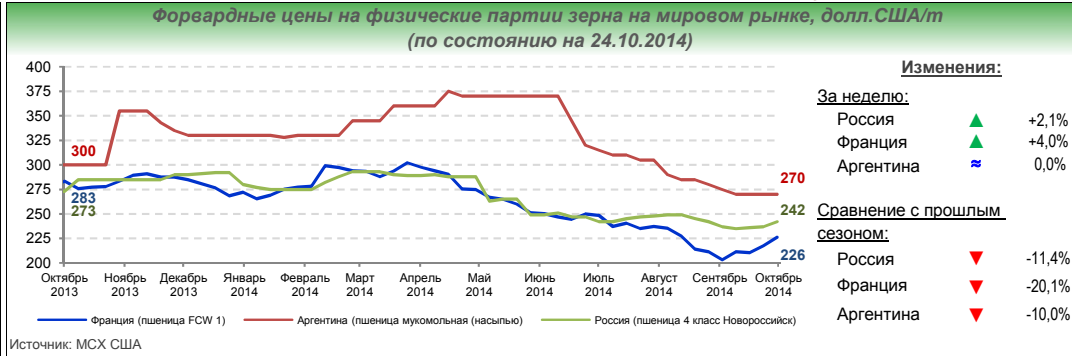
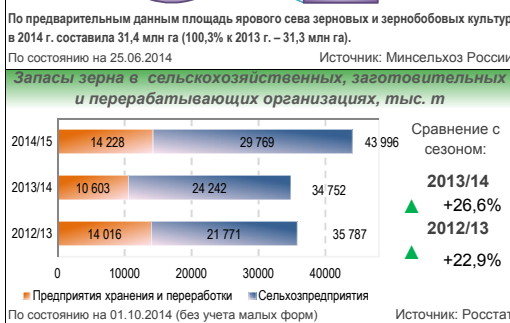
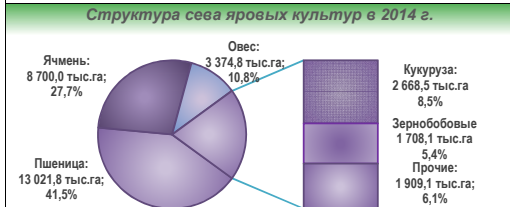
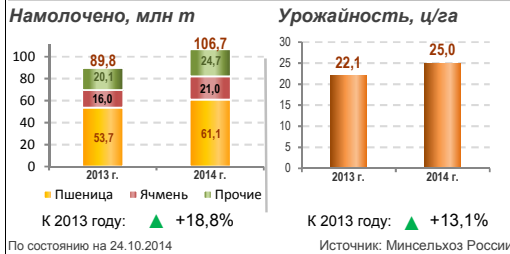
Наибольшее повышение средневзвешенных цен на ДТл наблюдалось в Калужской (+3,5%), Вологодской (+1,6%) областях и Красноярском крае (+1,1%). В свою очередь, наибольшее снижение были отмечено в Республике Карелия (-3,9%), Архангельской (-2,5%) и Ленинградской (-2,3%) областях.

На СПбМТСБ объем торгов по дизельному топливу за отчетную неделю увеличился на 2,1% (до 92,56 тыс. т). В связи с похолоданием на большей территории России возрос спрос на зимнее дизельное топливо, объем торгов на данный вид топлива за неделю повысился на 39,4% и составил 38,24 тыс. т. Биржевой индекс базиса «Владимир» на зимнее ДТ вырос на 0,9%, до 36 072 руб./т. Летнее ДТ становится все менее востребованным. Объем торгов на бирже сократился на 32,9%, до 34,34 тыс. т, биржевой индекс базиса «Владимир» снизился на 3,3% (до 31 616 руб./т).

По данным Росстата, на 20.10.2014 средняя потребительская цена в РФ на дизельное топливо составила 33,47 руб./л, увеличившись за неделю на 0,03 руб./л.

Усредненная по 3 торговым площадкам США цена на споте дизтоплива № 2 с низким содержанием серы снизилась за неделю на 2,3% и по состоянию на 20.10.2014 составила 2,48 \$/галл. (32 248 руб./т по курсу ЦБ 41,05 руб./\$). Потребительская цена на дизельное топливо по состоянию на 20.10.2014 (внутренний рынок США) снизилась на 1,7% за неделю (по данным Министерства топлива и энергетики США) и составила 3,64 \$/галл. (39,41 руб./л по курсу ЦБ 41,05 руб./\$).





Средние закупочные цены на основные зерновые культуры в разрезе федеральных округов РФ*

Продукция	ЦФО		СЗФО		ЮФО		СКФО		ПФО		УФО		СФО	
	руб./т	%*	руб./т	%*	руб./т	%*	руб./т	%*	руб./т	%*	руб./т	%*	руб./т	%*
Пшеница прод. 3 кл.	7 275	▲ +4,8%	—	—	7 876	▲ +0,2%	7 530	▲ +4,4%	6 782	▲ +0,8%	7 535	▼ -7,1%	7 646	▼ -0,1%
Пшеница фуражная	5 946	▲ +0,5%	8 059	▼ -3,6%	6 471	▲ +6,2%	6 038	▲ +7,2%	5 845	▲ +0,4%	6 577	▼ -8,4%	6 966	▲ +2,0%
Рожь прод. 3 кл.	4 640	≈ 0%	—	—	4 100	≈ 0%	—	—	4 200	▲ +0,8%	—	—	5 600	▼ -3,4%
Ячмень фуражный	5 331	▲ +3,9%	7 553	▼ -2,7%	5 829	▲ +10,3%	5 793	▼ -2,6%	5 653	▼ -1,6%	—	—	4 550	≈ 0%
Кукуруза 2 кл.	9 200	▼ -11,3%	—	—	5 500	▼ -3,1%	—	—	7 000	▼ -4,1%	—	—	—	—

По состоянию на 15.09.2014. На условиях поставки СРТ (франко-элеватор)
 *отклонение к 01.09.2014

Источник: ФГБУ "Спеццентрчет в АПК"

Государственные закупочные интервенции*

Год (справочно на 23.10.13)	Пшеница 3 кл.	Цена стартовая, руб./т	Цена сред взвеш, руб./т	Объем продаж, тыс. т	Стоимость, млн руб.
		2013 г.	6 250,0	6 195,3	74,1
Урожай 2014 г.	Пшеница 4 кл.	6 250,0	5 988,1	21,9	131,0
	Пшеница 3 кл.	6 400,0	6 400,0	15,1	97,6
	Пшеница 4 кл.	6 200,0	6 304,2	26,1	164,3
	Пшеница 5 кл.	6 000,0	6 008,3	19,7	118,4
	Ячмень фураж.	5 100,0	5 148,5	93,0	478,8

*нарастающим итогом по состоянию на 22.10.2014
 Источник: ММВБ

АНАЛИТИКА

По информации Минсельхоза России, на 24 октября 2014 г. зерновые культуры обмолочены с площади 42,6 млн га (94,4% к посевной площади), намолочено 106,7 млн т зерна в первоначально оприходованном весе при урожайности 25,0 ц/га. На аналогичную дату 2013 г. обмолочено 40,7 млн га зерновых, намолочено 89,8 млн т в первоначально оприходованном весе при урожайности 22,1 ц/га. На 24 октября озимые зерновые культуры посеяны на площади 16,3 млн га (98,5% от плана), что на 2,5 млн га больше по сравнению с 2013 г.

По данным ФТС России (без учета данных о торговле с республиками Беларусь и Казахстан), экспорт зерна с 1 июля по 19 октября 2014/15 МГ составил 13 680,2 тыс. т, что на 32,7% больше, чем за аналогичный период прошлого сезона, в т. ч. пшеницы – 11 386,0 тыс. т (+33,1%). За период с 1 по 19 октября 2014 года объемы экспорта зерна достигли значения 2 137,7 тыс. т, в т. ч. пшеницы – 1 527,9 тыс. т, ячменя – 392,0 тыс. т, кукурузы – 183,6 тыс. т. По сравнению с аналогичным периодом 2013 г. объемы экспорта увеличились на 51,4%, в т. ч. пшеницы – на 39,7%, ячменя – в 2,0 раза, кукурузы – в 1,6 раза.

За период с 30 сентября по 22 октября 2014 г. объем биржевых сделок в рамках государственных закупочных интервенций составил 179,7 тыс. т зерна на сумму 987,6 млн руб. (с учетом республики Крым). Средневзвешенные цены составили (без учета республики Крым): на пшеницу мягкую 3 кл. – 6 400,0 руб./т, пшеницу мягкую 4 кл. – 6 304,2 руб./т, пшеницу 5 кл. – 6 008,3 руб./т и ячмень фуражный – 5 148,5 руб./т.

По данным Росстата, в сентябре 2014 г. произведено 866,1 тыс. т муки всех видов, что на 17,5 тыс. т меньше, чем в сентябре 2013 г. (или на -2,0%), в т. ч. муки пшеничной высшего сорта – 538,5 тыс. т (-1,1%), муки пшеничной первого сорта – 205,4 тыс. т (-6,7%). Всего с 1 января по 1 октября 2014 г. произведено 6,9 млн т муки (-1,9%, или 136,9 тыс. т, к аналогичному периоду 2013 года). Объем производства комбикормов для птиц в сентябре 2014 г. больше, чем в аналогичном периоде 2013 г. на 3,3% (до 1 066,0 тыс. т), для свиней – на 9,4% (до 662,9 тыс. т), для КРС – на 7,5% (до 163,5 тыс. т).

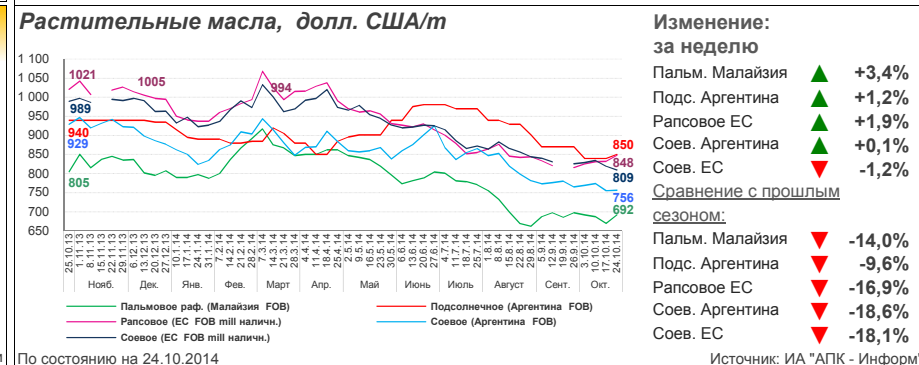
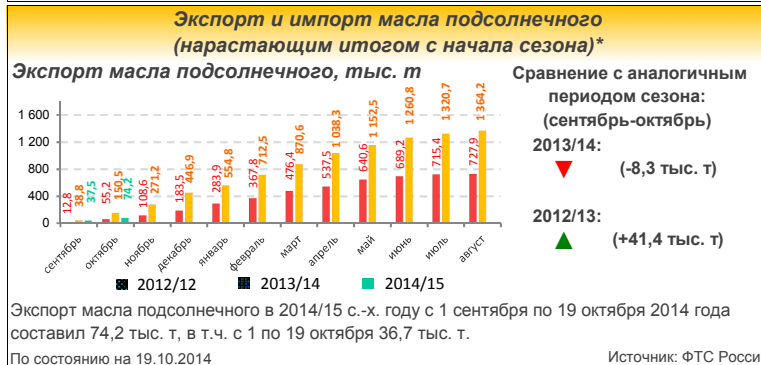
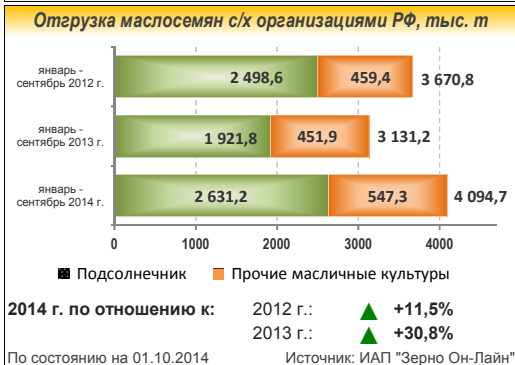
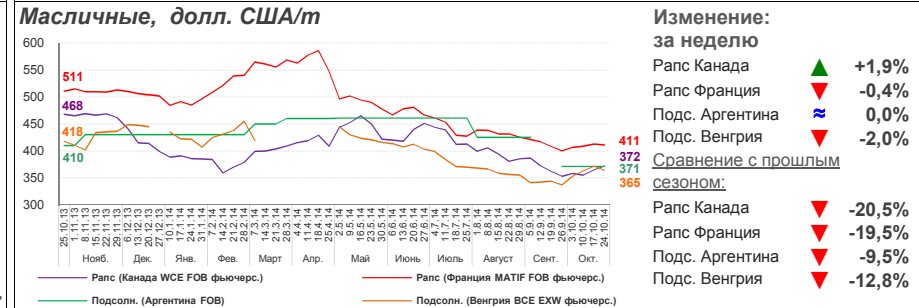
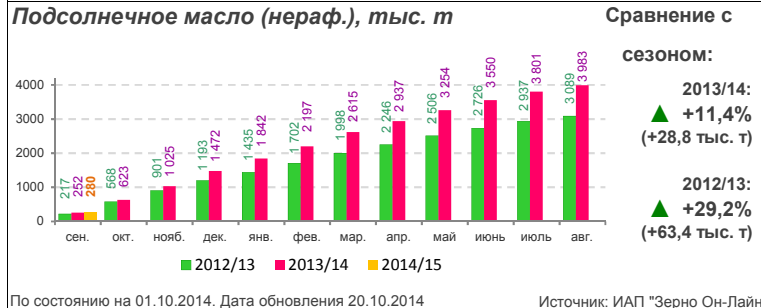
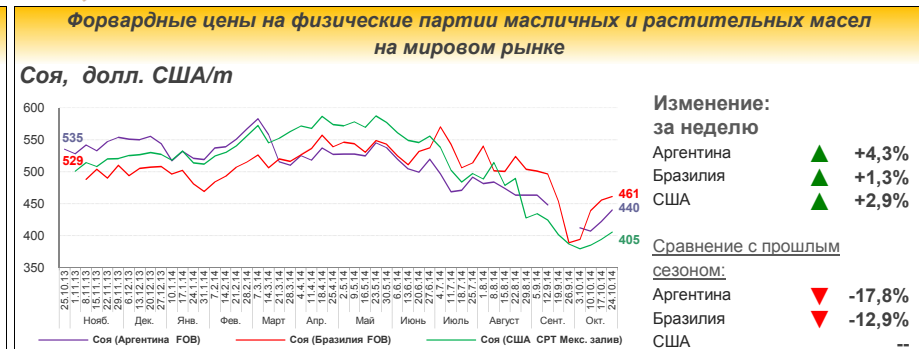
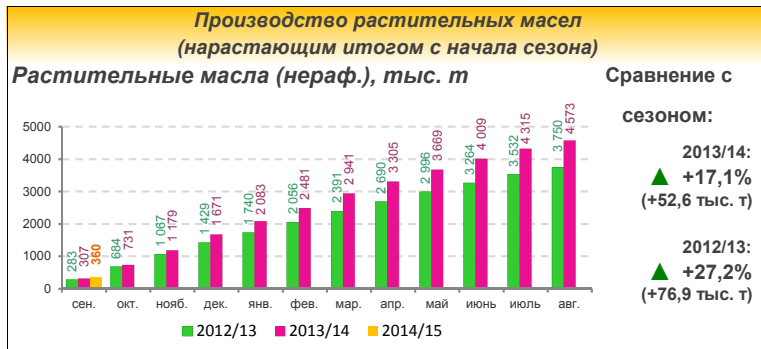
На отчетной неделе на мировом рынке пшеницы преобладала разнонаправленная динамика цен: на американском рынке снижение котировок на пшеницу в первой половине недели было полностью компенсировано ростом во второй. На Чикагской бирже (CBOT) котировки ближайших фьючерсов на пшеницу (SRW) выросли на 0,3% (до 190,24 \$/т), цена наличного расчета увеличилась на 1,4% (до 161,49 \$/т). На европейской бирже MATIF в течение недели преобладал восходящий тренд, котировки ближайших фьючерсов на пшеницу выросли на 2,8% (до 210,06 \$/т).

Текущие биржевые котировки на пшеницу, \$США/т

Биржевые котировки	Наличный расчет	Изм. за нед. %	Фьюч. контр. ДЕК/НОВАБ.	Изм. за нед. %	Фьюч. контр. ЯНВ. 2015	Изм. за нед. %	Фьюч. контр. МАРТ 2015	Изм. за нед. %
CBOT (SRW) США (с/х р. Чикаго, Индиана,Толедо, Огайо)	161,49	▲ +1,4%	190,24	▲ +0,3%	X	X	195,11	▲ +0,6%
НТБ (пшен. прод. 4 кл.) Россия ЮФО СКФО	X	X	X	X	X	X	X	X
MATIF (пшен. хлебопек) Франция (Руан)	1,00	X	210,06	▲ 2,8%	210,69	▲ 0,3%	214,49	▼ -0,4%

По состоянию на 24.10.2014, 1\$ = 41,8101 руб. Рост курса \$ за отчетный период +2,61% (+1,0644 руб.)

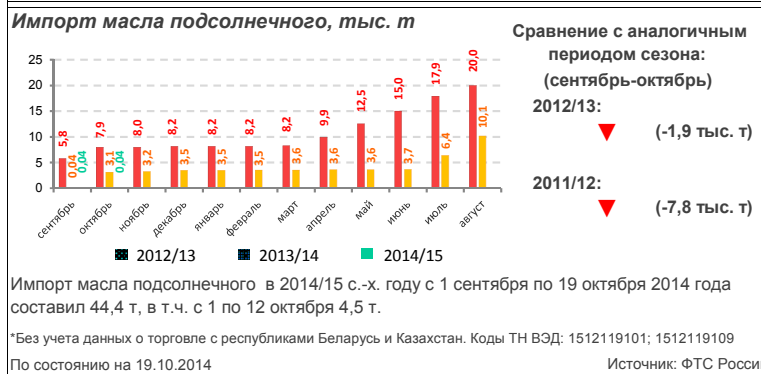
Источник: НТБ (РФ), ЧТБ (США)



Средние закупочные цены на основные масличные культуры в разрезе федеральных округов РФ*

Регион	Подсолнечник		Рапс	
	руб./т	%*	руб./т	%*
ЦФО	10 697	▲ +0,9%	11 500	▲ +12,2%
СЗФО	--	--	10 771	▼ -5,6%
СКФО	10 820	▲ +0,7%	12 000	▲ +4,3%
ЮФО	11 463	▲ +0,3%	11 500	▲ +0,1%
ПФО	10 333	▼ -7,5%	9 000	≈ 0%
УФО	8 800	≈ 0%	9 500	▲ +8,0%
СФО	--	--	--	--

*отклонение к 01.09.2014. По состоянию на 15.09.2014. На условиях поставки СРТ (франко-злеватор). Источник: ФГБУ "Спеццентр учета в АПК"



Аналитика

По информации Минсельхоза России, по состоянию на 24 октября 2014 г. подсолнечник на зерно убран с площади 5,5 млн га (80,7% к посевной площади), валовой сбор составил 7,9 млн т (в 2013 г. – 7,0 млн т) при урожайности 14,3 ц/га (в 2013 г. – 16,7 ц/га). Соя обмолочена с площади 1,5 млн га (75,6% к площади посева), намолочено 2,0 млн т (в 2013 г. – 1,2 млн т) при урожайности 13,7 ц/га (в 2013 г. – 14,1 ц/га). Рапс обмолочен с площади 983,3 тыс. га (82,6% к площади уборки), намолочено 1,4 млн т (в 2013 г. – 1,3 млн т) при урожайности 14,4 ц/га (в 2013 г. – 12,4 ц/га).

По данным ФТС России (без учета данных о торговле с республиками Беларусь и Казахстан), экспорт подсолнечного масла (коды ТН ВЭД: 1512119101; 1512119109) за период с 1 сентября по 19 октября 2014 г. составил 74,2 тыс. т, что на 10,1% меньше в сравнении с аналогичным периодом прошлого года. За период с 1 по 19 октября объем экспорта подсолнечного масла достиг значения 36,7 тыс. т (на 15,8% меньше). Импорт подсолнечного масла за указанный период с 1 сентября по 19 октября 2014 г. составил 44,4 т; в т.ч. с 1 по 19 октября 2014 г. – 4,5 т.

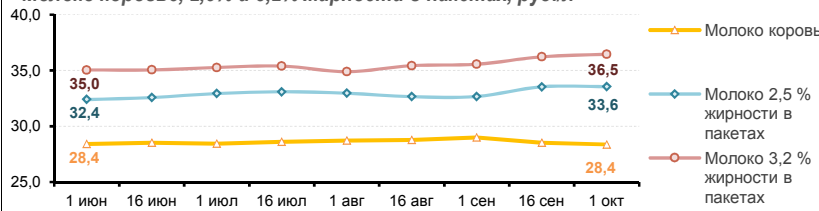
В сентябре 2014 г. объем производства нерафинированного растительного масла в России увеличился на 17,1% по сравнению с сентябрем 2013 г. и составил 359,9 тыс. т (+39,9% к предыдущему месяцу). Объем производства подсолнечного масла вырос на 11,5%, до 280,4 тыс. т (+54,5% к предыдущему месяцу). При этом доля подсолнечного масла в общем объеме произведенного в сентябре растительного масла уменьшилась в сравнении с аналогичным периодом прошлого года с 81,9% до 77,9%.

Аналитический центр «Русагротранс» снизил оценку объема производства основных масличных культур (подсолнечника, рапса и сои) в РФ в текущем сезоне до 12,5 млн т (уменьшение на 0,4 млн т относительно предыдущей оценки). Прогнозируется, что урожай подсолнечника снизится на 0,6 млн т. (к сентябрьской оценке) и составит 8,4 млн т, что обусловлено низкими темпами уборки и снижением урожайности по сравнению с предыдущим сезоном в ПФО. Увеличена оценка урожая рапса в России до 1,5 млн т (+0,1 млн т), урожай сои прогнозируется на рекордном уровне в 2,5 млн т.



Средние цены производства молочной продукции

Молоко коровье, 2,5% и 3,2% жирности в пакетах, руб./л

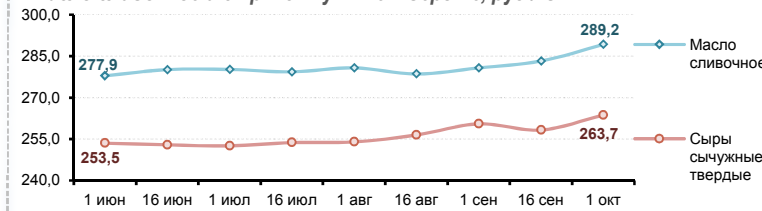


Изменения на 01.10.2014

за 2 недели:
 Молоко коровье ▼ -0,5%
 Молоко 2,5% ▲ +0,0%
 Молоко 3,2% ▲ +0,6%

к началу года:
 Молоко коровье ▲ +9,0%
 Молоко 2,5% ▲ +9,4%
 Молоко 3,2% ▲ +11,0%

Масло сливочное и сыры сычужные твердые, руб./кг



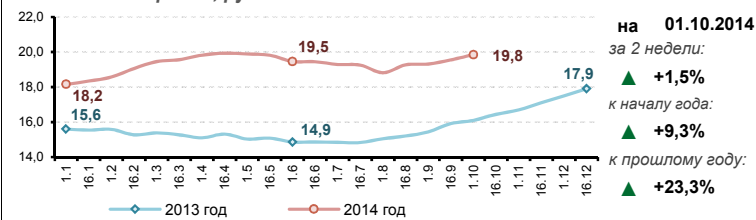
Изменения на 01.10.2014

за 2 недели:
 Масло слив. ▲ +2,1%
 Сыры сычужные ▲ +2,1%

к началу года:
 Масло слив. ▲ +13,5%
 Сыры сычужные ▲ +13,9%

Цена закупки сырого молока у производителей

Молоко коровье, руб./кг



Изменения на 01.10.2014

за 2 недели:
 ▲ +1,5%
 ▲ +9,3%

к началу года:
 ▲ +23,3%

к прошлому году:
 ▲ +23,3%

Средние цены по Федеральным округам, руб./кг

Территория	Средняя цена	Изменение за 2 недели	Изменение к 2013 году
Российская Федерация	19,8	▲ +1,5%	▲ +23,3%
Центральный ФО	19,7	▲ +3,4%	▲ +23,1%
Северо-Западный ФО	20,6	▲ +4,4%	▲ +22,3%
Южный ФО	18,0	▼ -7,9%	▲ +23,9%
Северо-Кавказский ФО	18,9	▲ +1,2%	▲ +35,5%
Приволжский ФО	17,6	▲ +4,5%	▲ +14,5%
Уральский ФО	20,3	▼ -0,3%	▲ +29,7%
Сибирский ФО	18,6	▲ +0,2%	▲ +19,8%
Дальневосточный ФО	30,2	≈ 0,0%	▲ +25,8%

Источник: ФГБУ "Спеццентрчет в АПК"

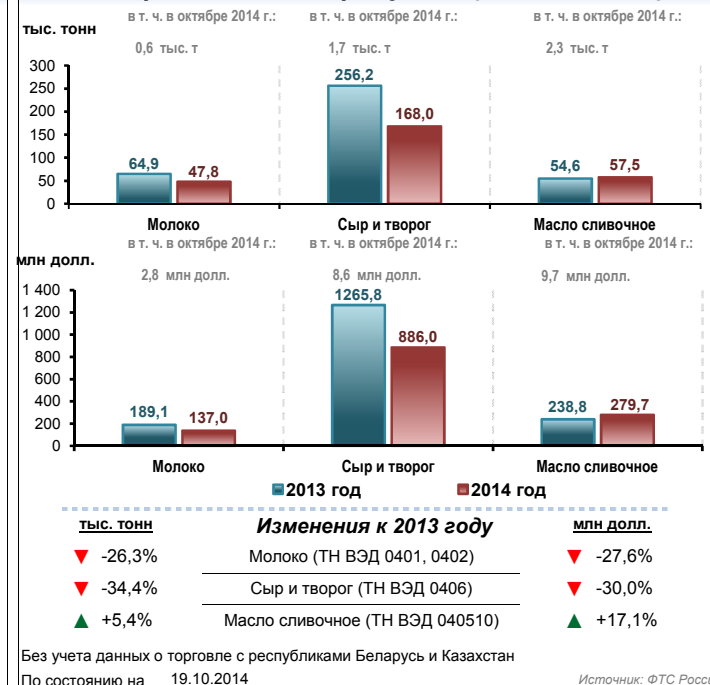
Производство

Производственные показатели	2013 год	2014 год	Изменения
Поголовье коров в сельхозорганизациях, тыс. голов	3 574,8	3 457,3	▼ -3,3%
Валовой надой молока в сельхозорганизациях, тыс. тонн	10 877,9	11 069,4	▲ +1,8%
Производство молочной продукции (с начала года по 1 октября), тыс. тонн			
Сыры и продукты сырные	322,9	355,7	▲ +10,2%
Масло сливочное	167,1	192,7	▲ +15,4%
Цельномолочная продукция (в пересчете на молоко), в т.ч.:			
- кефир (без пищевых продуктов и добавок)	741,4	733,6	▼ -1,1%
- йогурт (без пищевых продуктов и добавок)	93,3	94,9	▲ +1,7%
- сметана (с массовой долей жира более 10%)	413,1	406,7	▼ -1,5%
- творог	282,0	282,0	▼ -0,0%
- сливки	76,3	82,0	▲ +7,4%
Молоко в твердых формах	91,5	122,6	▲ +34,0%
Сыворотка	378,6	417,0	▲ +10,2%
Сухие молочные смеси, включая кисломолочные, для детей раннего возраста			
	14,0	15,8	▲ +12,9%

По состоянию на 01.10.2014

Источник: Росстат

Импорт молочной продукции (с начала года)

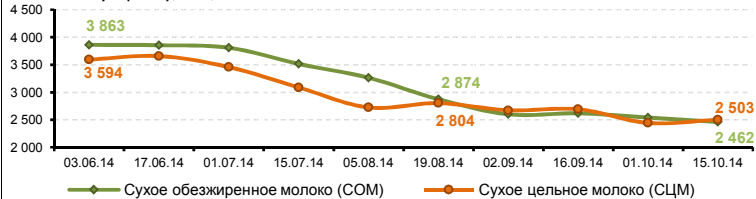


Без учета данных о торговле с республиками Беларусь и Казахстан

Источник: ФТС России

Цены на сухое молоко

COM и ЦМ (GDT), \$/m, FAS



Средний уровень цен на 15.10.2014

к предыдущему периоду

Сухое обезжиренное молоко (COM): ▼ -3,1%
 Сухое цельное молоко (ЦМ): ▲ +2,5%

Источник: GlobalDairyTrade

Аналитика

По сведениям Росстата, за 9 месяцев 2014 г. в РФ хозяйствами всех категорий было произведено 24 099,5 тыс. т молока, что не достигает уровня прошлого года на 0,6%. В структуре производства молока по типам хозяйств увеличилась доля сельскохозяйственных организаций (включая микропредприятия) до 46,1% (на 1,0 п.п., или 188,7 тыс. т) и крестьянских (фермерских) хозяйств (включая ИП) до 6,1% (на 0,4 п.п., или 79,3 тыс. т), и соответственно, снизилась доля хозяйств населения до 47,8% (на 1,4 п.п., или 404,21 тыс. т). За январь – сентябрь 2014 г. наибольшие объемы молока были произведены хозяйствами всех категорий Приволжского (31,4% от общего объема производства молока, или 7 565,1 тыс. т), Сибирского (18,0%, или 4 331,1 тыс. т) и Центрального (17,5%, или 4 220,8 тыс. т) федеральных округов.

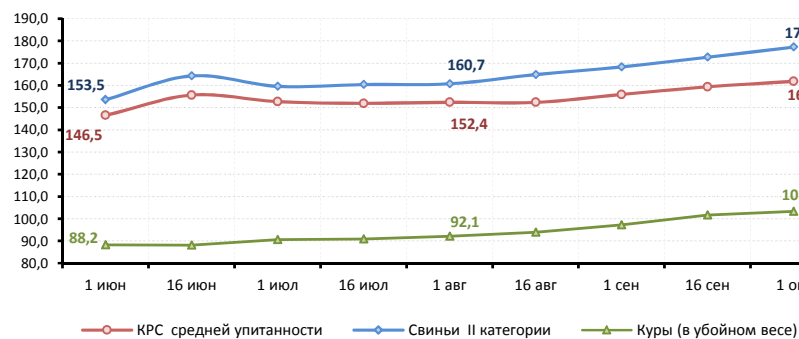
По данным ФТС России (без учета данных о торговле с республиками Беларусь и Казахстан), с начала года по 19 октября 2014 г. физический объем импорта молока и сливок (ТН ВЭД 0401, 0402) составил 47,8 тыс. т (-26,3 к аналогичному периоду 2013 г.), в стоимостном выражении – 137,0 млн долл. (-27,6%), сыра и творога (ТН ВЭД 0406) – 168,0 тыс. т (-34,4%), в стоимостном выражении – 886,0 млн долл. (-30,0%), масла сливочного (ТН ВЭД 040510) – 57,5 тыс. т (+5,4%), в стоимостном выражении – 279,7 млн долл. (+17,1%). Объем импорта молочной сыворотки (ТН ВЭД 040410) составил 19,3 тыс. т (-22,3%), в стоимостном выражении – 31,5 млн долл. (-19,5%).

По информации Чикагской товарной биржи (CME), по состоянию на 24 октября 2014 года средняя цена по фьючерсам на поставки в октябре сухого обезжиренного молока (Nonfat Dry Milk) установилась на уровне 3 334 долл./т (+2,2% за неделю), масла сливочного (Cash Settled Butter) – 5 752 долл./т (-3,0% за неделю), сыров (Cash Settled Cheese) – 5 060 долл./т (-0,3% за неделю).



Средние цены реализации продукции животноводства

КРС, свиньи и куры (в убойном весе), руб./кг

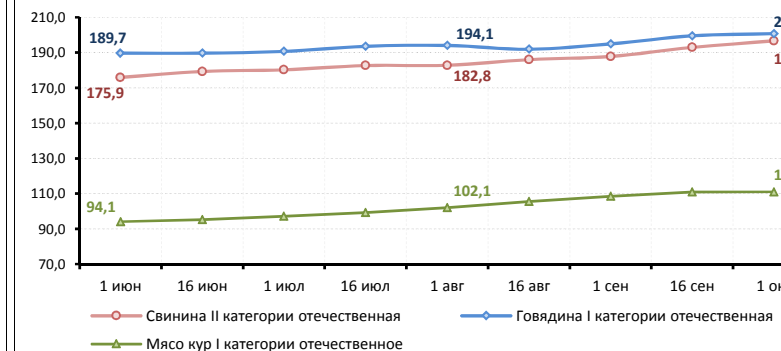


Изменение на 01.10.2014

- за 2 недели
- КРС ▲ +1,5%
 - свиньи ▲ +2,6%
 - куры ▲ +1,7%
- к прошлому году
- КРС ▲ +13,0%
 - свиньи ▲ +35,7%
 - куры ▲ +19,5%

Средние цены производства продукции животноводства

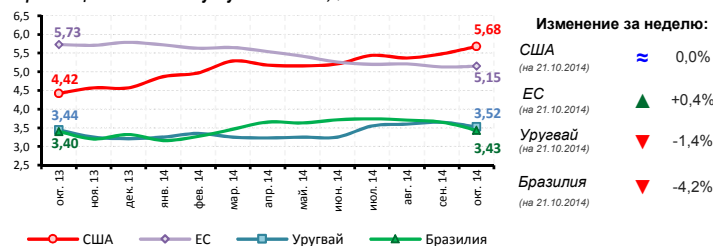
Говядина, свинина и мясо кур, руб./кг



Изменение на 01.10.2014

- за 2 недели
- говядина ▲ +0,6%
 - свинина ▲ +1,9%
 - мясо кур ▲ +0,0%
- к прошлому году
- говядина ▲ +9,1%
 - свинина ▲ +28,4%
 - мясо кур ▲ +26,1%

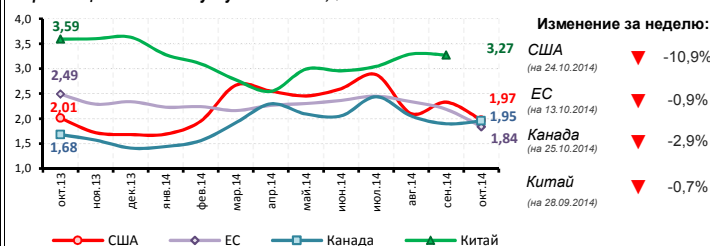
Мировые цены на говядину в убойном весе, \$/кг



- Изменение за неделю:
- США ≈ 0,0%
 - ЕС ▲ +0,4%
 - Уругвай ▼ -1,4%
 - Бразилия ▼ -4,2%

Источники: ФГБУ "Специализированный центр учета в АПК", USDA, European Commission, IPCVA

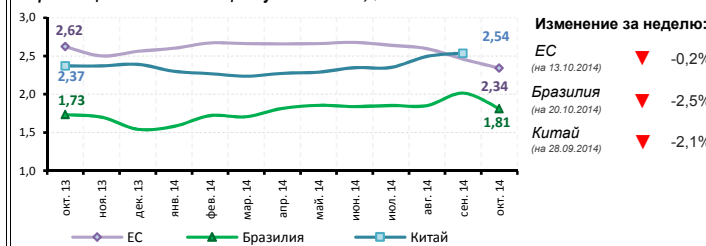
Мировые цены на свинину в убойном весе, \$/кг



- Изменение за неделю:
- США ▼ -10,9%
 - ЕС ▼ -0,9%
 - Канада ▼ -2,9%
 - Китай ▼ -0,7%

Источники: ФГБУ "Специализированный центр учета в АПК", Ministry of Agriculture PRC, USDA, European Commission, Agriculture and Agri-Food Canada

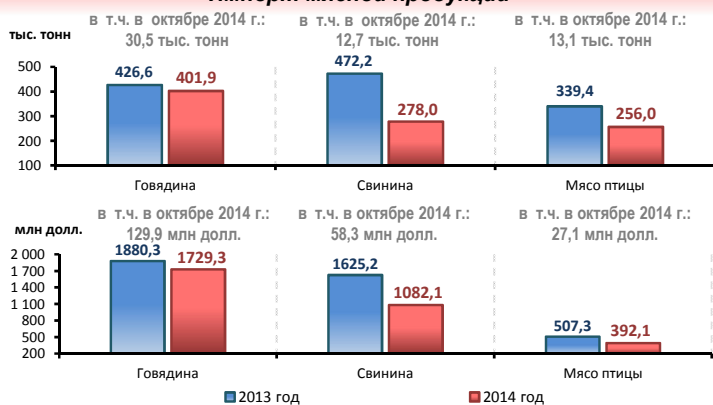
Мировые цены на мясо птицы в убойном весе, \$/кг



- Изменение за неделю:
- ЕС ▼ -0,2%
 - Бразилия ▼ -2,5%
 - Китай ▼ -2,1%

Источники: ФГБУ "Специализированный центр учета в АПК", USDA, European Commission, IPCVA, Emeat

Импорт мясной продукции



тыс. тонн	Изменение к 2013 году:	млн долл.
▼ -5,8%	Говядина (ТН ВЭД 0201, 0202)	▼ -8,0%
▼ -41,1%	Свинина (ТН ВЭД 0203)	▼ -33,4%
▼ -24,6%	Мясо птицы (ТН ВЭД 0207)	▼ -22,7%

По состоянию на 19.10.2014

(Без учета торговли с республиками Беларусь и Казахстан)

Источник: ФТС России

Производственные показатели

Производственные показатели (по СХО крупным, средним, малым)	2013 год	2014 год	Изменения
Поголовье скота и птицы на 1 октября, тыс. голов			
крупного рогатого скота	8 900,6	8 670,1	▼ -2,6%
в т. ч. коров	3 574,8	3 457,3	▼ -3,3%
свиней	14 818,7	15 746,7	▲ +6,3%
овец и коз	5 009,3	4 772,1	▼ -4,7%
лошадей	362,5	352,0	▼ -2,9%
птицы	395 594,5	422 270,8	▲ +6,7%
Произведено скота и птицы на убой с начала года по 1 октября (в живой массе), тыс. тонн			
	5 935,4	6 371,6	▲ +7,3%
в том числе:			
крупного рогатого скота	665,1	647,6	▼ -2,6%
свиней	1 823,3	2 048,7	▲ +12,4%
овец и коз	20,0	20,8	▲ +3,9%
птицы	3 417,2	3 643,8	▲ +6,6%
других видов скота	9,8	10,6	▲ +8,7%

По состоянию на 01.10.2014

(Без учета данных по Крымскому ФО)

Источник: Росстат

Аналитика

По данным Росстата, за январь – сентябрь 2014 г. в стране хозяйствами всех категорий было произведено 8 470,2 тыс. т скота и птицы на убой (в живой массе), что на 4,1% превышает аналогичный показатель прошлого года, в т. ч. птицы – 3 913,3 тыс. т (+5,7%), свиней – 2 609,3 тыс. т (+6,4%), КРС – 1 670,3 тыс. т (-2,6%), овец и коз – 223,9 тыс. т (+2,9%). За 9 месяцев 2014 г. наибольшие объемы указанной продукции были произведены в Белгородской области (1 123,3 тыс. т, или 13,3% от общего объема производства скота и птицы на убой в живой массе). При этом основную долю составило производство птицы (569,2 тыс. т, или 50,7% от общего производства в Белгородской области) и свиней (526,5 тыс. т, или 46,9%).

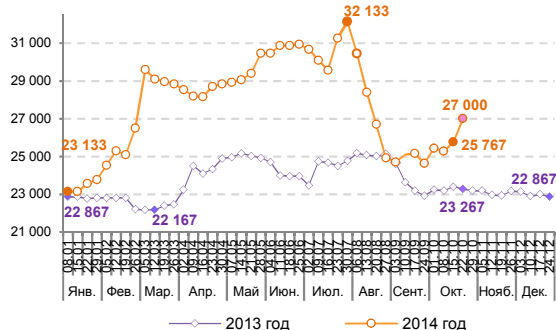
По сведениям ФТС России (без учета данных о торговле с республиками Беларусь и Казахстан), с начала года по 19 октября 2014 г. ввоз на территорию страны мяса и пищевых мясных субпродуктов (ТН ВЭД 02) составил 1 098,9 тыс. т (-32,4% к аналогичному показателю прошлого года), в стоимостном выражении – 3 588,7 млн долл. (-23,5%). Импорт говядины (ТН ВЭД 0201, 0202) в физическом объеме составил 401,9 тыс. т (-5,8% к аналогичному показателю прошлого года), в стоимостном выражении – 1 729,3 млн долл. (-8,0%), свинины (ТН ВЭД 0203) – 278,0 тыс. т (-41,1%), в стоимостном выражении – 1 082,1 млн долл. (-33,4%), мяса птицы (ТН ВЭД 0207) – 256,0 тыс. т (-24,6%), в стоимостном выражении – 392,1 млн долл. (-22,7%).

По информации Чикагской товарной биржи (CME), по состоянию на 24 октября 2014 г. средняя цена по фьючерсам на поставки в октябре КРС (Live cattle) составила 3 721,0 долл./т (+2,3% за неделю), скота на откорме (Feeder Cattle) – 5 250,0 долл./т (-0,1% за неделю), на поставки в декабре постной свинины (Lean Hog) – 1 995,0 долл./т (-0,1% за неделю).



Цены на сахар

Цены производителей* на сахар, руб./т

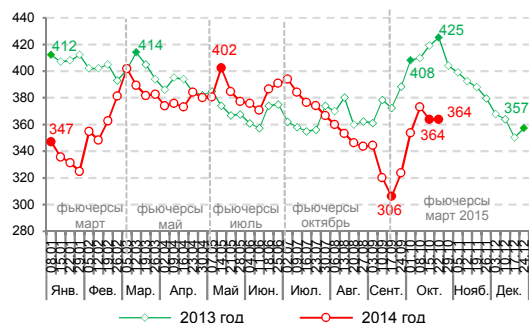


Изменения
 на 22.10.2014 за неделю:
 ▲ +4,8%
 к началу года:
 ▲ +16,7%
 к пред. году:
 ▲ +16,0%

*На графике представлены средние цены по основным сахаропроизводящим округам (ЮФО, ЦФО, ПФО)

Источник: СОЮЗРОССАХАР, ФГБУ "Спеццентрчет в АПК"

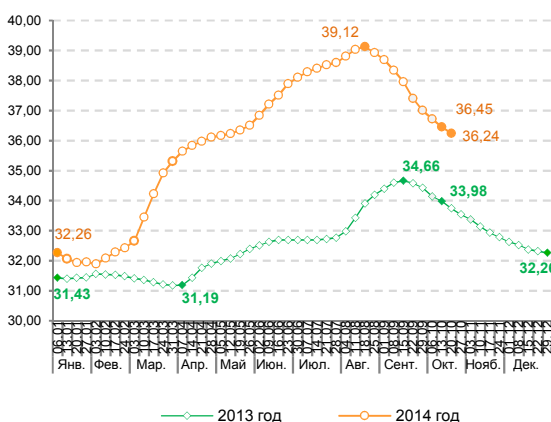
Мировые цены на сахар (ICE, Нью-Йорк), FOB, \$/т



Изменения
 на 22.10.2014 за неделю:
 за неделю: 0,0%
 к началу года:
 ▲ +4,8%
 к пред. году:
 ▼ -14,4%

Источник: NYSE: ICE

Потребительские цены на сахар, руб./кг

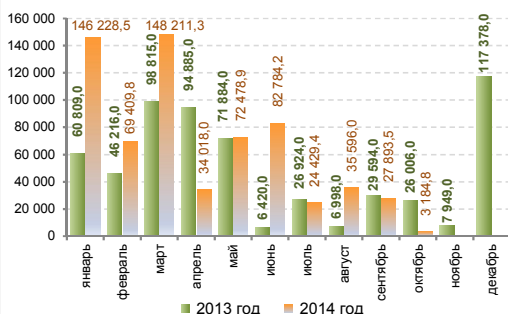


Изменения
 на 20.10.2014 за неделю:
 ▼ -0,6%
 к началу года:
 ▲ +12,3%
 к пред. году:
 ▲ +7,4%

Источник: Росстат

Импорт / экспорт сахара*

Объем импорта, т

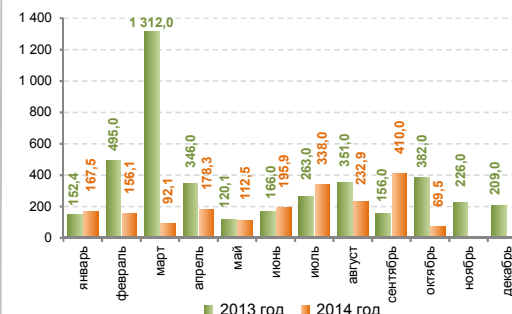


Изменения
 в 2014 году к аналогичному периоду 2013 года
 за январь - октябрь
 ▲ +38,1%
 в октябре:
 ▼ -86,7%

Объем с начала года: 644 234,7 т (за аналогичный период 2013 года – 466 421,1 т) в т.ч. с 1 по 19 октября 3 184,8 (за аналогичный период 2013 года – 23 878,1)

*Без учета данных о взаимной торговле с Республикой Беларусь и Республикой Казахстан. Код ТН ВЭД: 1701
 По состоянию на 20.10.2014

Объем экспорта, т



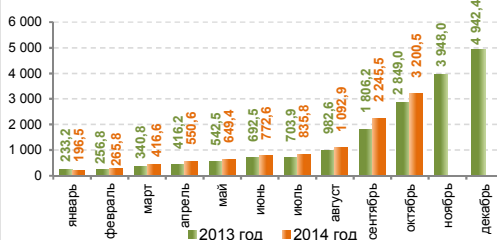
Изменения
 в 2014 году к аналогичному периоду 2013 года
 за январь - октябрь
 ▼ -45,3%
 в октябре:
 ▼ -66,4%

Объем с начала года: 1 952,8 т (за аналогичный период 2013 года – 3 568,1 т) в т.ч. с 1 по 19 октября 69,5 т (за аналогичный период 2013 года – 207,2 т)

Источник: ФТС России

Производство сахара в России

Производство сахара нарастающим итогом с начала года, тыс. т



за январь - октябрь
 3 200,5 тыс. т
 ▲ +25,4% к аналог.
 периоду 2013 года
 в т.ч. в октябре
 863,6 тыс. т
 ▲ +39,0% к аналог.
 периоду 2013 года

По состоянию на 20.10.2014

Производство сахара, тыс. т

Показатель	2013/2014	2014/2015	Изменение, %
Заготовлено сахарной свеклы *	18 014,0	20 298,2	▲ +12,7%
Выработано сахара из сахарной свеклы *	1 783,2	2 364,7	▲ +32,6%
Переработано сахара-сырца **	425,1	602,8	▲ +41,8%
Выработано сахара из сахара-сырца **	457,1	622,8	▲ +36,3%

* с начала II полугодия 2014 года (по состоянию на 20.10.2014)

** с начала 2014 года (по состоянию на 21.07.2014)

Источник: СОЮЗРОССАХАР

Аналитика

По оперативным данным органов управления АПК субъектов РФ, на 24 октября 2014 года накопано 28,3 млн т фабричной сахарной свеклы с площади 770,0 тыс. га (84,8% к уборочной площади) при урожайности 366,9 ц/га (в 2013 г. – 429,0 ц/га).

По информации Союзроссахара, на 17 октября т. г. переработку сахарной свеклы в России осуществляли 69 сахарных заводов с общей мощностью переработки 293,3 тыс. т в сутки (в прошлом году – 320 тыс. т в сутки). Всего заготовлено 20 298,2 тыс. т сахарной свеклы (в прошлом году – 18 014,0 тыс. т), переработано 16251,6 тыс. т (в 2013 году – 14211,7 тыс. т) и выработано 2 364,7 тыс. т сахара (в 2013 г. – 1 783,2 тыс. т). Суточное производство свекловичного сахара составило 45,8 тыс. т, что на 9,1% больше, чем в аналогичном периоде 2013 г.

В течение отчетной недели оптовые цены на сахар в основных сахаропроизводящих регионах России демонстрировали тенденцию к повышению. Так, оптовая цена на сахар в Центральном ФО за неделю выросла на 4,5% (до 28 000 руб./т), в Южном ФО - на 3,8% (до 27 500 руб./т), в Приволжском ФО - на 6,5% (до 29 300 руб./т). По данным Росстата, на 20 октября 2014 года розничные цены на сахар – песок снизились до 36,24 руб./кг.

По данным ФТС России (без учета данных о торговле с республиками Беларусь и Казахстан), с начала года по 19 октября импорт сахара (ТН ВЭД 1701) составил 644,2 тыс. т, что на 38,1% больше объемов импорта за аналогичный период 2013 года. Объем импорта сахара с 1 по 19 октября достиг 3,2 тыс. т (в прошлом году за аналогичный период было импортировано 23,9 тыс. т). Физические объемы экспорта сахара с начала года составили 2,0 т (на 45,3% меньше объемов за соответствующий период прошлого года), в том числе с 1 по 19 октября – 69,5 т (за аналогичный период 2013 года было экспортировано 207,2 т).



НЕФТЬ

Добыча нефти и газового конденсата	20.10	21.10	23.10	24.10	26.10
Всего по РФ, тыс. т	1444,6	1444,8	–	1439,5	1488,2

Коммерческие запасы на 21.10.2014
Нефть 5 377,9 тыс. т
Источник: ГП «ЦДУ ТЭК»

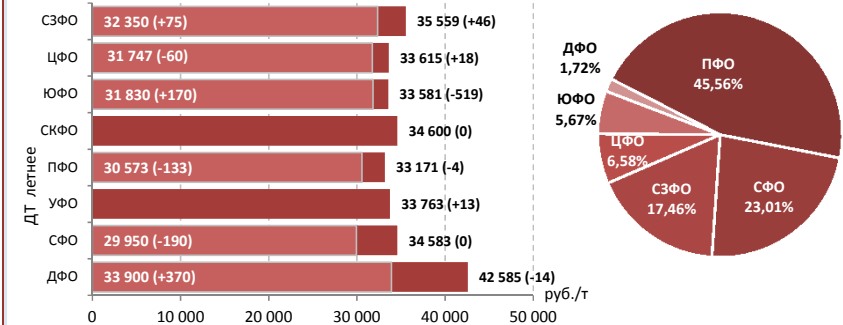
Биржевые цены	17.10	20.10	21.10	22.10	23.10	24.10
Brent (ICE), \$/барр.	86,21	85,28	86,24	84,59	86,89	86,19
Light Sweet (NYMEX), \$/барр.	82,31	82,00	82,48	80,35	81,99	81,26

Источник: OILCAPITAL.RU

ДИЗЕЛЬНОЕ ТОПЛИВО



Цены на ДТ летнее по РФ
Опт: 31 259 (-37) руб./т
Мелкий опт: 34 945 (-23) руб./т
Средние оптовые и мелкооптовые цены на дизтопливо по ФО за 20.10.14 – 24.10.14 с изменениями к предыдущей неделе



Средняя цена производителей (ГП «ЦДУ ТЭК»)	23.10	#Н/Д руб./т
Срвзвеш. цена приобр. СХТП (ФГБУ «Спеццентручёт в АПК»)	23.10	#Н/Д руб./т
#Н/Д	20.10	#Н/Д руб./т

Биржевые цены	17.10	20.10	21.10	22.10	23.10	24.10
ДТ Летнее (СПБМТСБ), руб./т	31 780	31 659	31 433	31 217	31 089	30 717
GASOIL FUTURES, DEC14 (ICE), \$/т	754,75	750,25	754,00	760,25	758,25	753,25

Источник: СПБМТСБ, ICE

*СПБМТСБ, ММТБ, Биржа «Санкт-Петербург»

АНАЛИТИКА

На отчетной неделе биржевые цены на бензин продемонстрировали тенденцию к снижению. За пять торговых дней индекс цен базиса «Владимир» на бензин Премиум-95 снизился на 5,6% (до 41 974 руб./т), на бензин Регуляр-92 – на 3,0% (до 39 696 руб./т). Снижение цен на бензин обусловлено уменьшением торговой активности на рынке нефтепродуктов, а также завершением планово-профилактических работ на Ангарском НКХ и Мазырском НПЗ (Республика Беларусь), который поставляет свою продукцию на рынок России. После завершения планово-профилактических работ на ряде других отечественных НПЗ следует ожидать дальнейшего снижения биржевых цен на бензин. В ноябре ОАО «Роснефть» планирует возобновить производство бензина и дизельного топлива на Ачинском НПЗ, который после аварии в июне т.г. прекратил выпуск нефтепродуктов. Снижение цен на бензин на оптовом и биржевом рынках будет способствовать уменьшению темпов роста розничных цен.

С 1 января 2015 года на территории России запрещается реализация автомобильного бензина и дизельного топлива экологического класса 3 (Евро-3) и ниже, что может привести к снижению объемов поставок российского бензина на внутренний рынок (доля производства бензина экологического класса 3 составляет около 15%). По данным Росстата, за период с января по сентябрь 2014 г. объемы производства бензина следующие: класса 3 – 3 112,4 тыс. т, класса 4 – 3 034,7 тыс. т, класса 5 – 14 155,7 тыс. т.

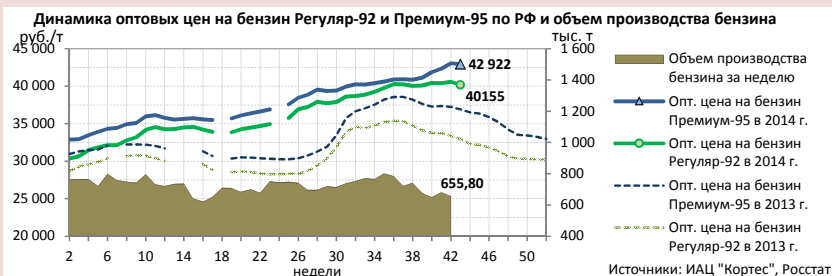
По состоянию на 20 октября 2014 г. Росстатом зафиксированы следующие значения розничных цен на бензин и дизтопливо в России (с изменениями к предыдущей неделе):

- АИ-80 – 30,10 руб./л (+0,09 руб./л);
- АИ-92 – 32,45 руб./л (+0,08 руб./л);
- АИ-95 – 35,19 руб./л (+0,06 руб./л);
- ДТ – 33,47 руб./л (+0,03 руб./л).

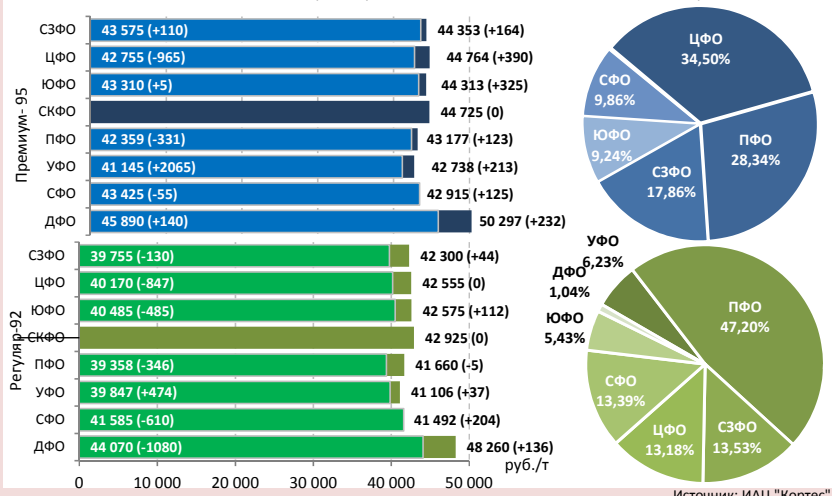
Контактная информация:

тел.: +7 (495) 917 – 50 – 42,
Web: www.specagro.ru, E-mail: info@specagro.ru

БЕНЗИН



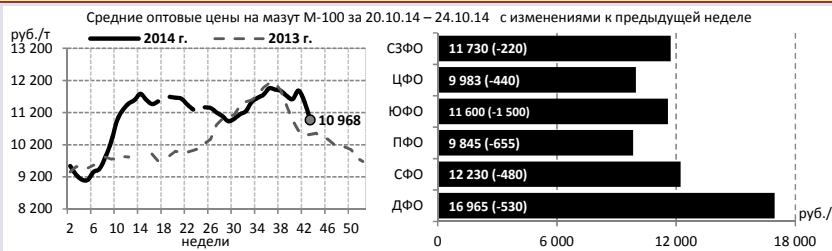
Цены на бензин Премиум-95 по РФ
Опт: 42 922 (-151) руб./т
Мелкий опт: 44 572 (+225) руб./т
Цены на бензин Регуляр-92 по РФ
Опт: 40 155 (-440) руб./т
Мелкий опт: 42 729 (+61) руб./т
Средние оптовые и мелкооптовые цены на бензин по ФО за 20.10.14 – 24.10.14 с изменениями к предыдущей неделе



Биржевые цены	17.10	20.10	21.10	22.10	23.10	24.10
Регуляр-92 (СПБМТСБ), руб./т	40 919	40 817	40 618	40 280	39 849	39 696
Премиум-95 (СПБМТСБ), руб./т	44 486	44 360	44 082	43 129	42 272	41 974
Бензин (NYMEX), \$/галл.	2,24	2,21	2,21	2,15	2,21	2,18

Источник: СПБМТСБ, OILCAPITAL.RU

МАЗУТ



Опт. цена на мазут по РФ 11 968 (-582) руб./т
Источник: ИАЦ "Кортес"

Биржевые цены	17.10	20.10	21.10	22.10	23.10	24.10
Мазут (СПБМТСБ), руб./т	10 112	10 168	10 253	10 106	10 143	9 954
Мазут (NYMEX), \$/галл.	2,50	2,48	2,51	2,47	2,50	2,49

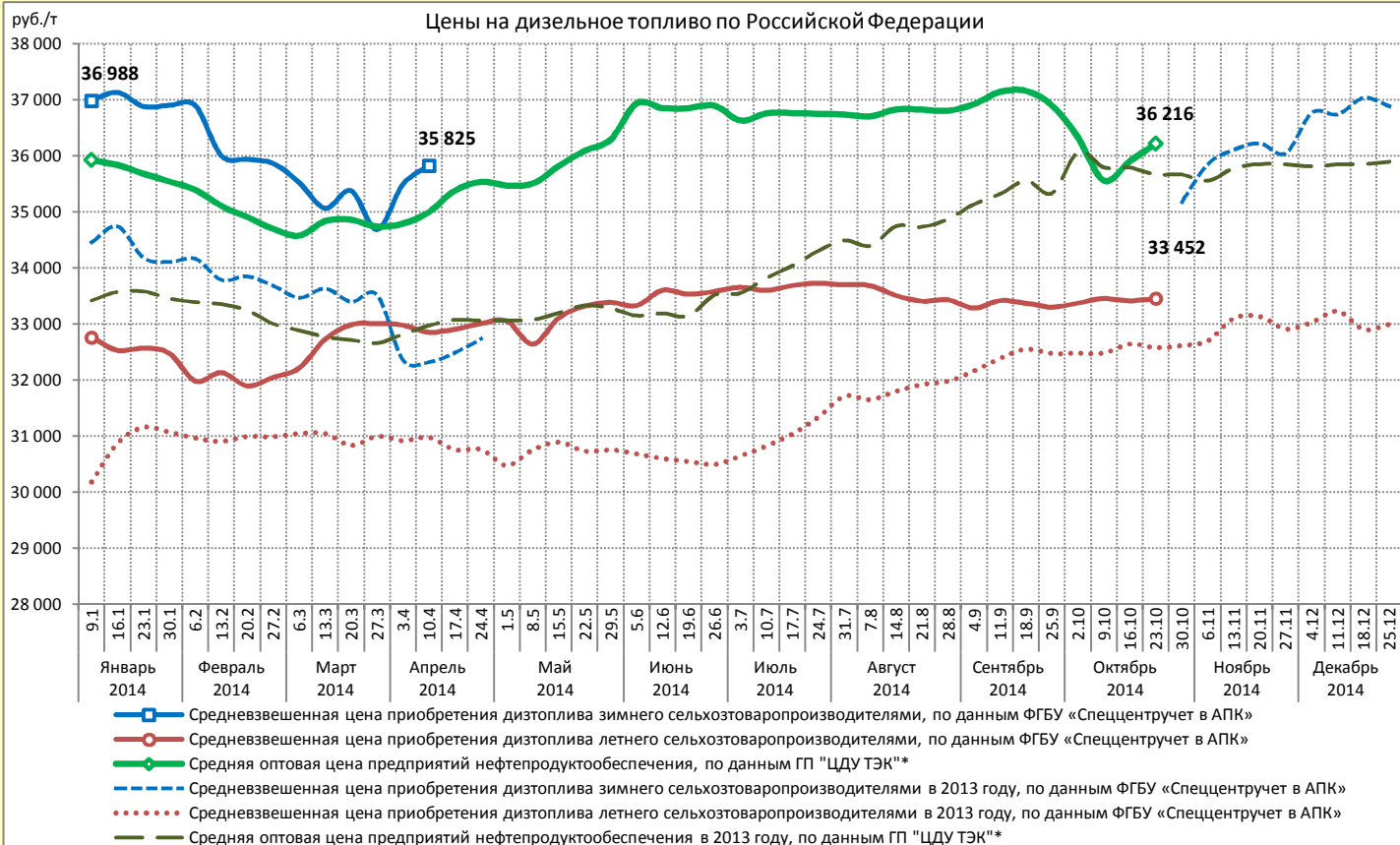
Источник: СПБМТСБ, OILCAPITAL.RU

Сводный отчет о средних ценах на дизельное топливо по состоянию на 23 октября 2014 года

	Средняя цена производителей дизтоплива, по данным Росстата (с учетом акциза «Евро-4» и НДС)		Средняя оптовая цена предприятий нефтепродуктообеспечения, по данным ГП «ЦДУ ТЭК»*	Средневзвешенная цена приобретения дизтоплива сельхозтоваропроизводителями, по данным ФГБУ «Спеццентрчет в АПК»	
	Зимнее	Летнее		Зимнее	Летнее
Дата регистрации цен	Сентябрь 2014 г.		23.10.2014	23.10.2014	
Цена, руб./т	35 920	31 969	36 216	–	33 452
Изменение к прошлой дате, %	▲+2,0	▲+0,3	▲+0,9	–	▲+0,1

Наибольшие изменения средневзвешенной цены приобретения дизельного топлива сельхозтоваропроизводителями в регионах Российской Федерации за отчетный период

	Субъект РФ				Субъект РФ				
	Субъект РФ	Изм., %	Цена, руб./т		Субъект РФ	Изм., %	Цена, руб./т		
	Летнее дизтопливо	Калужская область	+3,5	34 278		Летнее дизтопливо	Республика Карелия	-3,9	34 755
		Вологодская область	+1,6	34 503			Архангельская область	-2,5	34 240
		Красноярский край	+1,1	35 182			Ленинградская область	-2,3	34 400
		Республика Башкортостан	+0,8	32 263			Оренбургская область	-1,3	31 000
		Ивановская область	+0,7	34 250			Курская область	-0,7	33 500
		Республика Тыва	+0,5	35 300			Тамбовская область	-0,7	31 101
		Белгородская область	+0,4	33 107			Воронежская область	-0,5	32 565
		Волгоградская область	+0,4	34 877			Еврейский АО	-0,4	44 188
		Чувашская Республика	+0,3	32 813			Кировская область	-0,3	34 999
		Псковская область	+0,3	35 500			Республика Карелия	-3,9	34 755



*Оптовая цена предприятий нефтепродуктообеспечения на дизельное топливо рассчитывается как среднее значение оптовых цен поставщиков дизельного топлива без учета объемов производства. Данные ГП «ЦДУ ТЭК» учитывают цены на дизтопливо зимнее и летнее.

По данным ФГБУ «Спеццентрчет в АПК», средневзвешенная цена приобретения сельхозтоваропроизводителями **летнего дизельного топлива (ДТл)** на **23.10.2014** составила **33 452 руб./т**, увеличившись за неделю на 0,1%.

Наибольшее повышение средневзвешенных цен на **ДТл** наблюдалось в Калужской (+3,5%), Вологодской (+1,6%) областях и Красноярском крае (+1,1%). В свою очередь, наибольшее снижение были отмечено в Республике Карелия (-3,9%), Архангельской (-2,5%) и Ленинградской (-2,3%) областях.

На СПБМТСБ объем торгов по дизельному топливу за отчетную неделю увеличился на 2,1% (до 92,56 тыс. т). В связи с похолоданием на большей территории России возрос спрос на зимнее дизельное топливо, объем торгов на данный вид топлива за неделю повысился на 39,4% и составил 38,24 тыс. т. Биржевой индекс базиса «Владимир» на зимнее ДТ вырос на 0,9%, до 36 072 руб./т. Летнее ДТ становится все менее востребованным. Объем торгов на бирже сократился на 32,9%, до 34,34 тыс. т, биржевой индекс базиса «Владимир» снизился на 3,3% (до 31 616 руб./т).

По данным Росстата, на **20.10.2014** средняя потребительская цена в РФ на дизельное топливо составила **33,47 руб./л**, увеличившись за неделю на **0,03 руб./т**.

Усредненная по 3 торговым площадкам США цена на споте дизтоплива № 2 с низким содержанием серы снизилась за неделю на 2,3% и по состоянию на 20.10.2014 составила 2,48 \$/галл. (32 248 руб./т по курсу ЦБ 41,05 руб./\$). Потребительская цена на дизельное топливо по состоянию на 20.10.2014 (внутренний рынок США) снизилась на 1,7% за неделю (по данным Министерства топлива и энергетики США) и составила 3,64 \$/галл. (39,41 руб./л по курсу ЦБ 41,05 руб./\$).

Средневзвешенная цена приобретения дизельного топлива сельхозтоваропроизводителями в разрезе регионов, по данным ФГБУ «Спеццентр учета в АПК»

	Зимнее дизельное топливо			Летнее дизельное топливо		
	Цена, руб./т	Изменение за неделю (+/-)		Цена, руб./т	Изменение за неделю (+/-)	
		%	руб./т		%	руб./т
РОССИЙСКАЯ ФЕДЕРАЦИЯ	-	-	-	33 452	+0,1	+38
ЦЕНТРАЛЬНЫЙ ФЕДЕРАЛЬНЫЙ ОКРУГ	-	-	-	32 859	-0,2	-62
Белгородская область	-	-	-	33 107	+0,4	+134
Брянская область	-	-	-	32 800	0,0	0
Владимирская область	35 631	-	-	33 170	-0,1	-39
Воронежская область	-	-	-	32 565	-0,5	-153
Ивановская область	-	-	-	34 250	+0,7	+250
Калужская область	-	-	-	34 278	+3,5	+1 148
Костромская область	34 600	0,0	0	-	-	-
Курская область	34 800	-0,3	-100	33 500	-0,7	-250
Липецкая область	-	-	-	32 600	0,0	0
Московская область	-	-	-	-	-	-
Орловская область	-	-	-	32 450	0,0	0
Рязанская область	33 950	0,0	0	33 500	0,0	0
Смоленская область	-	-	-	34 400	0,0	0
Тамбовская область	-	-	-	31 101	-0,7	-229
Тверская область	39 840	-	-	38 110	+0,3	+108
Тульская область	34 450	0,0	0	-	-	-
Ярославская область	34 284	-0,9	-316	-	-	-
СЕВЕРО-ЗАПАДНЫЙ ФЕДЕРАЛЬНЫЙ ОКРУГ	-	-	-	35 017	-1,0	-343
Республика Карелия	-	-	-	34 755	-3,9	-1 413
Республика Коми	35 781	-	-	-	-	-
Архангельская область	37 500	-3,3	-1 289	34 240	-2,5	-863
Вологодская область	35 123	-	-	34 503	+1,6	+556
Калининградская область	-	-	-	36 011	+0,2	+77
Ленинградская область	-	-	-	34 400	-2,3	-821
Мурманская область	40 043	-1,4	-584	-	-	-
Новгородская область	-	-	-	33 082	-0,2	-58
Псковская область	-	-	-	35 500	+0,3	+115
СЕВЕРО-КАВКАЗСКИЙ ФЕДЕРАЛЬНЫЙ ОКРУГ	-	-	-	32 555	+0,1	+23
Республика Дагестан	-	-	-	27 800	-0,2	-50
Республика Ингушетия	-	-	-	26 059	+0,2	+45
Кабардино-Балкарская Республика	-	-	-	37 449	0,0	0
Карачаево-Черкесская Республика	-	-	-	35 000	0,0	0
Республика Северная Осетия - Алания	-	-	-	35 000	0,0	0
Чеченская Республика	-	-	-	31 914	+0,1	+39
Ставропольский край	-	-	-	33 219	+0,1	+43
ЮЖНЫЙ ФЕДЕРАЛЬНЫЙ ОКРУГ	-	-	-	34 801	0,0	-8
Республика Адыгея	-	-	-	34 900	0,0	0
Республика Калмыкия	-	-	-	34 440	-0,0	-10
Краснодарский край	-	-	-	34 937	-0,2	-82
Астраханская область	-	-	-	34 750	+0,0	+17
Волгоградская область	-	-	-	34 877	+0,4	+125
Ростовская область	-	-	-	34 601	+0,1	+21
ПРИВОЛЖСКИЙ ФЕДЕРАЛЬНЫЙ ОКРУГ	-	-	-	32 265	0,0	-13
Республика Башкортостан	34 400	-1,7	-600	32 263	+0,8	+253
Республика Марий-Эл	33 929	-	-	32 541	0,0	0
Республика Мордовия	-	-	-	31 500	0,0	0
Республика Татарстан	-	-	-	29 819	+0,1	+17
Удмуртская Республика	-	-	-	33 395	+0,1	+23
Чувашская Республика	35 500	-	-	32 813	+0,3	+110
Пермский край	-	-	-	32 900	0,0	0
Кировская область	-	-	-	34 999	-0,3	-114
Нижегородская область	-	-	-	33 508	+0,0	+15
Оренбургская область	35 500	-	-	31 000	-1,3	-400
Пензенская область	36 763	-	-	32 279	+0,2	+67
Самарская область	32 967	-1,3	-440	31 863	+0,3	+98
Саратовская область	-	-	-	33 100	0,0	0
Ульяновская область	-	-	-	31 708	+0,1	+18
УРАЛЬСКИЙ ФЕДЕРАЛЬНЫЙ ОКРУГ	-	-	-	33 325	+3,0	+973
Курганская область	34 220	-	-	32 077	-0,0	-4
Свердловская область	38 680	-	-	33 250	0,0	0
Тюменская область	-	-	-	34 031	+0,3	+89
Челябинская область	-	-	-	-	-	-
СИБИРСКИЙ ФЕДЕРАЛЬНЫЙ ОКРУГ	-	-	-	33 824	+0,2	+57
Республика Алтай	-	-	-	32 140	0,0	0
Республика Бурятия	-	-	-	34 900	0,0	0
Республика Тыва	-	-	-	35 300	+0,5	+180
Алтайский край	35 296	-0,6	-207	35 128	+0,1	+35
Забайкальский край	-	-	-	39 690	+0,3	+120
Красноярский край	-	-	-	35 182	+1,1	+396
Иркутская область	41 700	0,0	0	35 016	+0,1	+30
Кемеровская область	-	-	-	33 250	0,0	0
Новосибирская область	-	-	-	33 150	0,0	0
Омская область	-	-	-	31 400	0,0	0
Томская область	-	-	-	33 500	0,0	0
ДАЛЬНЕВОСТОЧНЫЙ ФЕДЕРАЛЬНЫЙ ОКРУГ	-	-	-	37 765	-0,5	-192
Республика Саха (Якутия)	-	-	-	-	-	-
Камчатский край	-	-	-	-	-	-
Приморский край	-	-	-	-	-	-
Хабаровский край	-	-	-	-	-	-
Амурская область	-	-	-	36 900	0,0	0
Чукотский АО	62 658	0,0	0	-	-	-
Еврейская АО	-	-	-	44 188	-0,4	-157



ФГБУ «Спеццентрочет в АПК» не несет ответственность за абсолютную полноту и достоверность анализируемой информации из указанных источников. Характер данного документа является исключительно информационным. При принятии решения об инвестировании в финансовые инструменты, упомянутые в настоящем документе, необходимо обладать опытом финансовых операций, хорошо разбираться в вопросах оценки преимуществ и рисков, связанных с инвестированием в тот или иной финансовый инструмент.

При использовании материалов Аналитического обзора рынка и данных ценовой отраслевой статистики обязательна ссылка на источник: Минсельхоз России – ФГБУ «Спеццентрочет в АПК».

КОНТАКТЫ

Центральный офис

Тел.: + 7 (495) 917-50-42

Факс: + 7 (495) 917-53-80

Адрес: 105120, Москва,
ул. Нижняя Сыромятническая,
д. 1/4, стр. 1

Skype: agroinformer, spcu.ru, specagro.ru

E-mail: info@specagro.ru

Web: www.specagro.ru

Россия, 107139, Москва, Орликов пер. 1/11



Центральный филиал по рыночной информации

Тел.: + 7 (495) 745-88-70

Факс: + 7 (495) 745-88-71

Адрес: 107139, Москва,
Орликов пер., 1/11, стр. 1

