



МИНИСТЕРСТВО СЕЛЬСКОГО ХОЗЯЙСТВА РОССИЙСКОЙ ФЕДЕРАЦИИ

Департамент экономики и государственной поддержки АПК

Федеральное государственное бюджетное учреждение

«Специализированный центр учета в агропромышленном комплексе»

Еженедельный информационно-аналитический обзор

№41

21.10.2014

Сводный обзор конъюнктуры аграрного рынка России

▶ ЗЕРНОВЫЕ КУЛЬТУРЫ И ПРОДУКТЫ ИХ ПЕРЕРАБОТКИ

▶ МАСЛИЧНЫЕ КУЛЬТУРЫ И ПРОДУКТЫ ИХ ПЕРЕРАБОТКИ

▶ МОЛОКО И МОЛОЧНАЯ ПРОДУКЦИЯ

▶ МЯСО И МЯСНАЯ ПРОДУКЦИЯ

▶ САХАР

▶ ЭНЕРГОРЕСУРСЫ

▶ ДИЗЕЛЬНОЕ ТОПЛИВО



В подготовке выпуска использованы официальные материалы Министерства сельского хозяйства РФ, Федеральной таможенной службы, Федеральной службы государственной статистики, ценового мониторинга ФГБУ «Спеццентр учет в АПК» и другие отраслевые источники.

Информационно-аналитический обзор выходит еженедельно, по вторникам.

Тел.: +7 (495) 917 – 50 – 42 info@specagro.ru www.specagro.ru

По информации Минсельхоза России, на 17 октября 2014 года зерновые культуры обмолочены с площади 42,0 млн га (92,9% к посевной площади), намолочено 105,2 млн т зерна в первоначально оприходованном весе при урожайности 25,1 ц/га. На аналогичную дату 2013 г. обмолочено 39,3 млн га зерновых, намолочено 86,8 млн т в первоначально оприходованном весе при урожайности 22,1 ц/га. На 17 октября под урожай 2015 года озимых зерновых культур посеяны на площади в 16,1 млн га (97,6% от плана), что на 3,7 млн га больше, чем в 2013 г.

По данным ФТС России (без учета данных о торговле с республиками Беларусь и Казахстан), экспорт зерна с 1 июля по 12 октября 2014/15 МГ составил 12 942,3 тыс. т, что на 33,3% больше, чем за аналогичный период прошлого сезона, в т. ч. пшеницы – 10 861,6 тыс. т (+34,1%). За период с 1 по 12 октября 2014 года экспорт зерна достиг 1 399,8 тыс. т, в т. ч. пшеницы – 1 003,6 тыс. т, ячменя – 224,1 тыс. т, кукурузы – 143,6 тыс. т. За аналогичный период 2013 г. экспорт зерна увеличился в 1,7 раз, в т.ч. пшеницы – на 57,6%, ячменя – в 2,1 раза, кукурузы – в 2,4 раза.

С 30 сентября по 15 октября 2014 года объем биржевых сделок в рамках государственных закупочных интервенций достиг 143,4 тыс. т зерна на сумму 794,3 млн руб. Средневзвешенные цены установились на следующих значениях: пшеница мягкая 3 кл. – 6 400,0 руб./т, пшеница мягкая 4 кл. – 6 287,2 руб./т, пшеница 5 кл. – 6 009,1 руб./т и ячмень фуражный – 5 148,1 руб./т.

По данным Росстата, на 1 октября в сельскохозяйственных, заготовительных и перерабатывающих организациях РФ запасы зерна составили 44,0 млн т (+26,6% к 1 октября 2013 года), в т. ч. в сельскохозяйственных организациях – 29,8 млн т (+22,8%), в заготовительных и перерабатывающих организациях – 14,2 млн т (+35,1%). Запасы пшеницы в заготовительных и перерабатывающих организациях составили 9,9 млн т (+30,8% к 1 октября 2013 года), в т. ч. продовольственной – 7,1 млн т (+29,6%), ячменя – 2,4 млн т (+52,2%), кукурузы – 0,7 млн т (в 2,1 раз больше). Наибольшие запасы зерна сконцентрированы в ЦФО (12,6 млн т), в ЮФО (10,1 млн т), в ПФО (9,1 млн т) и в СФО (5,5 млн т).

На отчетной неделе на мировом рынке пшеницы преобладал восходящий тренд, который установился в середине прошлой недели. На Чикагской бирже (CBOT) котировки ближайших фьючерсов на пшеницу (SRW) увеличились на 3,5% (до 189,59 \$/т), цена наличного расчета выросла на 4,3% (до 159,28 \$/т). Рекордный урожай пшеницы в ЕС создает избыточное предложение и оказывает давление на европейские зерновые рынки во Франции и Германии. На MATIF котировки ближайших фьючерсов на пшеницу увеличились на 2,0% (до 204,39 \$/т).



По информации Минсельхоза России, по состоянию на 17 октября 2014 года подсолнечник на зерно убран с площади 5,2 млн га (75,9% к посевной площади), валовой сбор составил 7,5 млн т (в 2013 г. – 5,4 млн т) при урожайности 14,6 ц/га (в 2013 г. – 18,5 ц/га). Соя обмолочена с площади 1,3 млн га (67,0% к площади посева), намолочено 1,7 млн т (в 2013 г. – 1,0 млн т) при урожайности 13,6 ц/га (в 2013 г. – 15,1 ц/га). Рапс обмолочен с площади 967,5 тыс. га (81,3% к площади уборки), намолочено 1,4 млн т (в 2013 г. – 1,2 млн т) при урожайности 14,4 ц/га (в 2013 г. – 12,8 ц/га).

По данным ФТС России (без учета данных о торговле с республиками Беларусь и Казахстан), экспорт подсолнечного масла (коды ТН ВЭД: 1512119101; 1512119109) за период с 1 сентября по 12 октября 2014 года составил 50,4 тыс. т, что на 25,2% меньше в сравнении с аналогичным периодом прошлого года, в т.ч. с 1 по 12 октября – 12,9 тыс. т (в 1,5 раза меньше). Импорт подсолнечного масла с 1 сентября по 12 октября 2014 года достиг 42,1 т, в т.ч. с 1 по 12 октября – 2,3 т.

По данным Росстата, за сентябрь 2014 года сельхозорганизации РФ реализовали 550,9 тыс. т семян подсолнечника, что на 460,2 тыс. т (в 6,1 раз) больше, чем за предыдущий месяц и на 154,3 тыс. т (+38,9%) больше по отношению к аналогичному периоду прошлого года. При этом совокупный объем реализации подсолнечника за период с 1 января по 1 октября 2014 года вырос на 36,9% или на 709,4 тыс. т, по сравнению с аналогичным периодом прошлого года и составил 2 631,2 тыс. т. Запасы семян подсолнечника в сельхозорганизациях на 1 октября 2014 года насчитывали 2 030,9 тыс. т, что на 1 130,5 тыс. т больше, чем на аналогичную дату прошлого года.

Специалисты агентства Oil World (Германия) снизили прогноз мирового производства подсолнечника в 2014/15 МГ на 0,8 млн т относительно предыдущей оценки до 40,6 млн т, что на 2,0 млн т меньше урожая 2013/14 сезона. Ожидается, что производство подсолнечника снизится в России и Украине, повысится в странах ЕС.



По состоянию на 1 октября 2014 года на российском рынке средняя цена закупки сырого коровьего молока у сельхозтоваропроизводителей составила 19,8 руб./кг (+1,5% за две недели).

Средние цены производства молочной продукции достигли следующих значений: на молоко коровье разливное – 28,4 руб./л (-0,5% за две недели), на масло сливочное отечественное – 289,2 руб./кг (+2,1%), на сыры сычужные твердые отечественные – 263,7 руб./кг (+2,1%).

Средние потребительские цены на молоко коровье составили 36,6 руб./л (+1,2% за 2 недели), масло сливочное – 327,9 руб./кг (+1,8%), сыры сычужные твердые – 321,5 руб./кг (+0,8%).

По сведениям Росстата, за 9 месяцев 2014 г. было произведено 8 643,6 тыс. т цельномолочной продукции (в пересчете на молоко), что на 1,3% ниже аналогичного показателя прошлого года, в т. ч. кефира (без пищевых продуктов и добавок) – 733,6 тыс. т (-1,1%), сметаны (с массовой долей жира 10%) – 406,7 тыс. т (-1,5%), творога – 282,0 тыс. т (без значительных изменений).

По данным ФТС России (без учета данных о торговле с республиками Беларусь и Казахстан), с начала года по 12 октября 2014 г. физический объем импорта молока и сливок (ТН ВЭД 0401, 0402) составил 47,5 тыс. т (-25,0% к аналогичному периоду 2013 г.), в стоимостном выражении – 135,3 млн долл. (-26,4%), сыра и творога (ТН ВЭД 0406) – 167,3 тыс. т (-33,2%), в стоимостном выражении – 882,4 млн долл. (-28,5%), масла сливочного (ТН ВЭД 040510) – 56,2 тыс. т (+4,7%), в стоимостном выражении – 273,7 млн долл. (+16,8%). Объем импорта молочной сыворотки (ТН ВЭД 040410) составил 19,3 тыс. т (-18,3%), в стоимостном выражении – 31,5 млн долл. (-15,4%).

По информации Чикагской товарной биржи (CME), по состоянию на 17 октября 2014 года средняя цена по фьючерсам на поставки в октябре сухого обезжиренного молока (Nonfat Dry Milk) установилась на уровне 3 263 долл./т (без значительных изменений за неделю), масла сливочного (Cash Settled Butter) – 5 930 долл./т (-3,4% за неделю), сыров (Cash Settled Cheese) – 5 075 долл./т (-0,6% за неделю).



МЯСО



По состоянию на 1 октября 2014 года на рынке страны средние цены реализации (в убойной массе) составили: на КРС средней упитанности – 161,8 руб./кг (+1,5% за 2 недели; +13,0% к аналогичной дате 2013 г.), свиней II категории – 177,2 руб./кг (+2,6% за 2 недели; +35,7% к 2013 г.), кур – 103,3 руб./кг (+1,7% за 2 недели; +19,5% к 2013 г.).

Цены производства на говядину I категории составили 200,8 руб./кг (+0,6% за 2 недели; +9,1% к аналогичной дате 2013 г.), свинину II категории – 196,7 руб./кг (+1,9% за 2 недели; +28,4% к 2013 г.), мясо кур I категории – 111,0 руб./кг (без значительных изменений за 2 недели; +26,1% к 2013 г.).

Потребительские цены на говядину I категории установились на уровне 298,0 руб./кг (+1,2% за 2 недели; +11,6% к 01.10.2013), свинину II категории – 283,7 руб./кг (+1,1% за 2 недели; +24,4% к 2013 г.), мясо кур I категории – 136,6 руб./кг (+1,0% за 2 недели; +21,9% к 2013 г.).

По данным Росстата, на 01.10.2014 поголовье КРС в хозяйствах страны всех категорий составило 20 111,3 тыс. голов, в т. ч. в хозяйствах населения – 9 191,7 тыс. голов (45,7% от общей численности поголовья), СХО – 8 711,1 тыс. голов (43,3%), К(Ф)Х и ИП – 2 208,5 тыс. голов (11,0%). По сравнению с аналогичной датой прошлого года общая численность поголовья КРС снизилась на 1,9%, в т. ч. в хозяйствах населения – на 2,7%, в СХО – на 2,7%, при этом в К(Ф)Х и ИП наблюдалось увеличение на 5,0%.

По сведениям ФТС России (без учета данных о торговле с республиками Беларусь и Казахстан), с начала года по 12 октября 2014 г. ввоз на территорию страны мяса и пищевых мясных субпродуктов (ТН ВЭД 02) составил 1 073,8 тыс. т (-32,5% к аналогичному показателю 2013 г.), в стоимостном выражении – 3 495,5 млн долл. (-23,8%). Импорт говядины (ТН ВЭД 0201, 0202) в физическом объеме составил 391,3 тыс. т (-6,2% к аналогичному показателю прошлого года), в стоимостном выражении – 1 684,0 млн долл. (-8,4%), свинины (ТН ВЭД 0203) – 272,1 тыс. т (-40,9%), в стоимостном выражении – 1 054,1 млн долл. (-33,5%), мяса птицы (ТН ВЭД 0207) – 251,0 тыс. т (-24,8%), в стоимостном выражении – 381,2 млн долл. (-23,6%).

САХАР



По оперативным данным органов управления АПК субъектов РФ, на 17 октября 2014 года накопано 26,0 млн т фабричной сахарной свеклы с площади 708,0 тыс. га (77,8% к уборочной площади) при урожайности 367,5 ц/га (в 2013 г. – 423,7 ц/га).

По информации Союзроссахара, на 13 октября текущего года переработку сахарной свеклы в России осуществляли 69 сахарных заводов общей мощностью переработки 288,0 тыс. т в сутки (в прошлом году – 320 тыс. т в сутки). Всего заготовлено 17 768,0 тыс. т сахарной свеклы (в прошлом году – 14 690,0 тыс. т), переработано 14 189,1 тыс. т (в 2013 году – 11 968,0 тыс. т) и выработано 2 043,7 тыс. т сахара (1 495,0 тыс. т). Суточное производство свекловичного сахара составило 44,5 тыс. т, что на 11,1% больше, чем за аналогичный период прошлого года.

По состоянию на 15.10.2014 средняя оптовая цена на сахар в основных сахаропроизводящих регионах РФ увеличились за неделю на 2,0% (25 767 руб./т). Рост по отношению к данным на начало года составил 11,4%.

Потребительские цены на сахар, по данным Росстата, снизились за неделю на 0,7%, средняя розничная цена по состоянию на 13.10.2014 увеличилась до 36,45 руб./кг (+13,0% к началу года).

По информации ФТС России (без учета данных о торговле с республиками Беларусь и Казахстан), с начала года по 12 октября объемы импорта сахара (ТН ВЭД – 1701) составили 643,5 тыс. т (на 38,2% больше объемов импорта за аналогичный период 2013 года), в т. ч. с 1 по 13 октября – 2,5 тыс. т (в прошлом году за аналогичный период – 23,0 тыс. т). Физические объемы экспорта сахара с начала года достигли 1,9 т (на 45,0% меньше объемов за соответствующий период прошлого года), в т. ч. с 1 по 12 октября – 41,9 т (за аналогичный период 2013 года – 141,8 т).

ЭНЕРГОРЕСУРСЫ



По данным Минэнерго России, в сентябре 2014 года объем экспортных поставок нефти составил 19,38 млн т, что на 8,5% больше, чем в августе т.г. Увеличение экспорта связано с уменьшением перерабатывающих мощностей отечественными НПЗ из-за проведения планово-профилактических и ремонтных работ. Так, за сентябрь производство дизельного топлива относительно прошлого месяца снизилось на 7,8% (до 6 101 тыс. т), автомобильного бензина – на 7,4% (до 3 118 тыс. т), мазута – на 6,6% (до 6 180 тыс. т).

В ноябре 2014 года ожидается снижение экспортной пошлины на нефть и нефтепродукты. По данным Минфина России, средняя цена нефти марки Urals за период с 15 сентября по 14 октября составила 91,75 \$/барр. (снижение на 6,6%). По предварительным расчетам, экспортная пошлина на нефть в ноябре составит 316,7 \$/т (-28,0 \$/т), на дизельное топливо – 205,8 \$/т (-18,2 \$/т), на бензин – 285,0 \$/т (-25,2 \$/т).

На отчетной неделе цены на бензин продолжили рост. По информации ГП «ЦДУ ТЭК» за период с 7 по 13 октября 2014 года товарные остатки бензина на НПЗ и предприятиях нефтепродуктообеспечения снизились на 5,2% (до 1 364 тыс. т). Объем производства бензина в настоящее время недостаточен, что приводит к росту цен и возникновению дефицита в ряде регионов России.

На отчетной неделе максимальные темпы роста цен на оптовом и биржевом рынках наблюдались в Сибирском федеральном округе. По данным ИАЦ «Кортес», рост средних оптовых цен по данному округу составил: на бензин Премиум-95 – 2,4% (до 43 480 руб./т), на бензин Регуляр-92 – 1,7% (до 42 195 руб./т). С возобновлением 20 октября производства на Ангарском НПЗ после окончания планово-профилактических работ ожидается улучшение ситуации с обеспечением топливом в Сибирском федеральном округе.

По состоянию на 13 октября 2014 г. Росстатом зафиксированы следующие значения розничных цен в России (с изменениями к предыдущей неделе): АИ-80 – 30,01 руб./л (+0,14 руб./л); АИ-92 – 32,37 руб./л (+0,13 руб./л); АИ-95 – 35,13 руб./л (+0,11 руб./л); ДТ – 33,44 руб./л (0,02 руб./л).

ДИЗЕЛЬНОЕ ТОПЛИВО



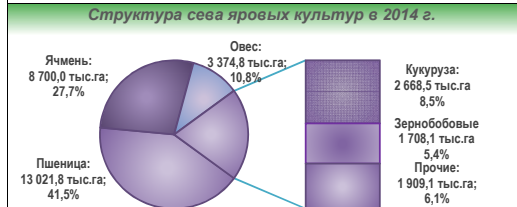
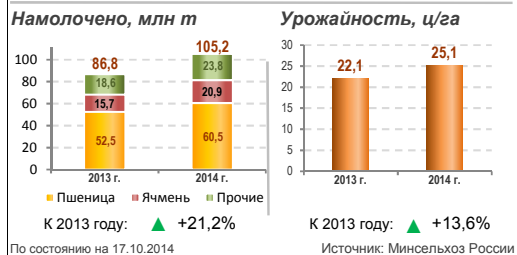
По данным ФГБУ «Спеццентрчет в АПК», средневзвешенная цена приобретения сельхозтоваропроизводителями летнего дизельного топлива (ДТл) на 16.10.2014 составила 33 414 руб./т, увеличившись за неделю на 0,1%. Максимальное повышение средневзвешенных цен на ДТл наблюдалось в Новгородской (+3,6%), Нижегородской (+1,9%) и Кировской (+1,7%) областях. В свою очередь, наибольшее снижение было отмечено в Ставропольском крае (-2,0%), Оренбургской области (-1,9%) и Красноярском крае (-1,4%).

За отчетную неделю на СПБМТСБ было реализовано 90,64 тыс. т (+46,7% за неделю) дизельного топлива, в том числе летнего – 51,20 тыс. т (-25,6%), межсезонного – 12,0 тыс. т (-63,9%), зимнего – 27,44 тыс. т (+3,5%). Наибольшие доли реализации летнего дизельного топлива приходились на Приволжский (55,1%) и Сибирский (19,7%) ФО, зимнего – на Приволжский (36,3%) и Северо-Западный (37,0%) ФО. Реализация межсезонного дизельного топлива осуществлялась только в Центральном (93,5%) и Южном (6,5%) ФО.

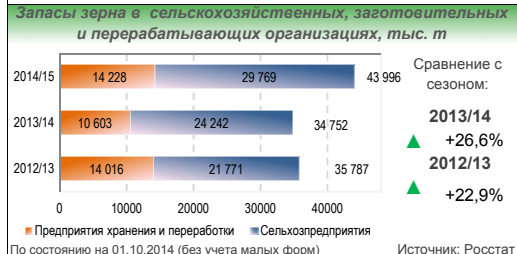
На СПБМТСБ за период 13 – 17 октября 2014 года биржевые цены на зимнее дизельное топливо на большинстве базисах поставок увеличились. Наибольшее повышение цен на ДТз за неделю наблюдалось на базисах поставок: Киришского НПЗ на 5,4% (35 700 руб./т), Саратовского НПЗ на 3,0% (34 400 руб./т) и Самарской группы НПЗ на 2,1% (34 955 руб./т). Биржевые цены на летнее дизельное топливо за отчетную неделю практически не изменились.

По данным Росстата, на 13.10.2014 средняя потребительская цена в РФ на дизельное топливо составила 33,44 руб./л, увеличившись за неделю на 0,02 руб./л.

Усредненная по 3 торговым площадкам США цена на споте дизтоплива № 2 с низким содержанием серы на 13.10.2014 снизилась за неделю на 3,8% и составила 2,54 \$/галл. (32 323 руб./т по курсу ЦБ 40,21 руб./\$). Потребительская цена на дизельное топливо на 06.10.2014 на внутреннем рынке США снизилась за неделю на 0,9% (по данным Министерства топлива и энергетики США) и составила 3,70 \$/галл. (39,28 руб./л по курсу ЦБ 40,21 руб./\$).



По предварительным данным площадь ярового сева зерновых и зернобобовых культур в 2014 г. составила 31,4 млн га (100,3% к 2013 г. – 31,3 млн га).
 По состоянию на 25.06.2014. Источник: Минсельхоз России



По состоянию на 01.10.2014 (без учета малых форм). Источник: Росстат

АНАЛИТИКА

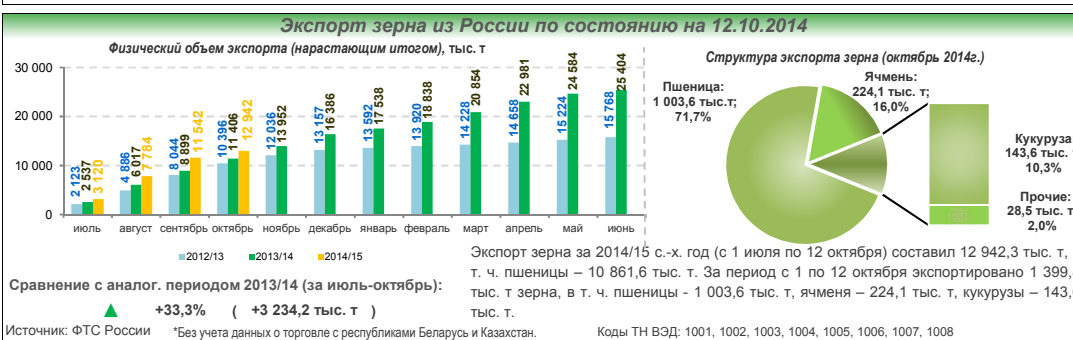
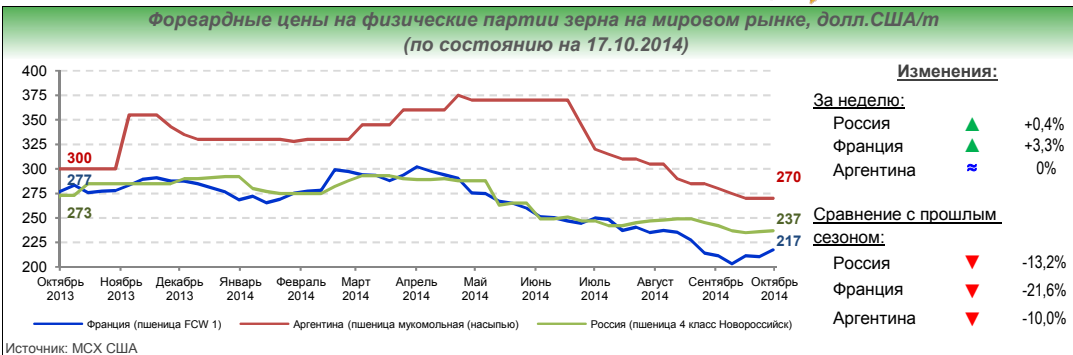
По информации Минсельхоза России, на 17 октября 2014 года зерновые культуры обмолочены с площади 42,0 млн га (92,9% к посевной площади), намолочено 105,2 млн т зерна в первоначально оприходованном весе при урожайности 25,1 ц/га. На аналогичную дату 2013 г. обмолочено 39,3 млн га зерновых, намолочено 86,8 млн т в первоначально оприходованном весе при урожайности 22,1 ц/га. На 17 октября под урожай 2015 года озимых зерновых культур посеяны на площади в 16,1 млн га (97,6% от плана), что на 3,7 млн га больше, чем в 2013 г.

По данным ФТС России (без учета данных о торговле с республиками Беларусь и Казахстан), экспорт зерна с 1 июля по 12 октября 2014/15 МГ составил 12 942,3 тыс. т, что на 33,3% больше, чем за аналогичный период прошлого сезона, в т. ч. пшеницы – 10 861,6 тыс. т (+34,1%). За период с 1 по 12 октября 2014 года экспорт зерна достиг 1 399,8 тыс. т, в т. ч. пшеницы – 1 003,6 тыс. т, ячменя – 224,1 тыс. т, кукурузы – 143,6 тыс. т. За аналогичный период 2013 г. экспорт зерна увеличился в 1,7 раз, в т. ч. пшеницы – на 57,6%, ячменя – в 2,1 раза, кукурузы – в 2,4 раза.

С 30 сентября по 15 октября 2014 года объем биржевых сделок в рамках государственных закупочных интервенций достиг 143,4 тыс. т зерна на сумму 794,3 млн руб. Средневзвешенные цены установились на следующих значениях: пшеница мягкая 3 кл. – 6 400,0 руб./т, пшеница мягкая 4 кл. – 6 287,2 руб./т, пшеница 5 кл. – 6 009,1 руб./т и ячмень фуражный – 5 148,1 руб./т.

По данным Росстата, на 1 октября в сельскохозяйственных, заготовительных и перерабатывающих организациях РФ запасы зерна составили 44,0 млн т (+26,6% к 1 октября 2013 года), в т. ч. в сельскохозяйственных организациях – 29,8 млн т (+22,8%), в заготовительных и перерабатывающих организациях – 14,2 млн т (+35,1%). Запасы пшеницы в заготовительных и перерабатывающих организациях составили 9,9 млн т (+30,8% к 1 октября 2013 года), в т. ч. продовольственной – 7,1 млн т (+29,6%), ячменя – 2,4 млн т (+52,2%), кукурузы – 0,7 млн т (в 2,1 раз больше). Наибольшие запасы зерна сконцентрированы в ЦФО (12,6 млн т), в ЮФО (10,1 млн т), в ПФО (9,1 млн т) и в СФО (5,5 млн т).

На отчетной неделе на мировом рынке пшеницы преобладал восходящий тренд, который установился в середине прошлой недели. На Чикагской бирже (CBOT) котировки ближайших фьючерсов на пшеницу (SRW) увеличились на 3,5% (до 189,59 \$/т), цена наличного расчета выросла на 4,3% (до 159,28 \$/т). Рекордный урожай пшеницы в ЕС создает избыточное предложение и оказывает давление на зерновые рынки во Франции и Германии. На MATIF котировки ближайших фьючерсов на пшеницу увеличились на 2% (до 204,39\$/т).

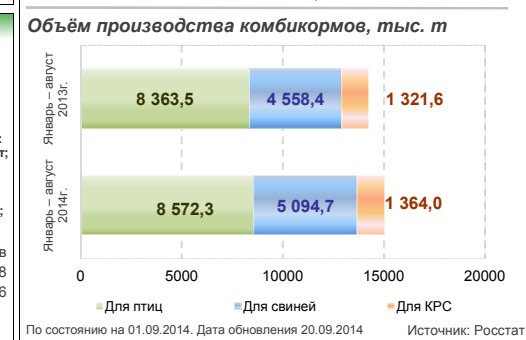
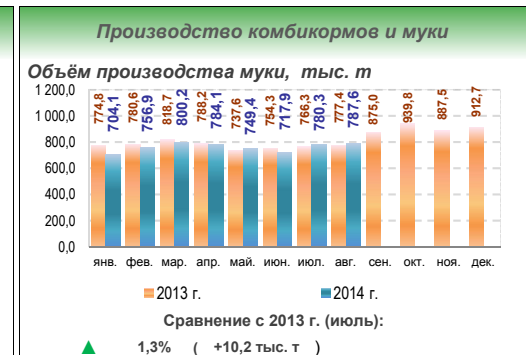


Средние закупочные цены на основные зерновые культуры в разрезе федеральных округов РФ*

Продукция	ЦФО		СЗФО		ЮФО		СКФО		ПФО		УФО		СФО	
	руб./т	%*	руб./т	%*	руб./т	%*	руб./т	%*	руб./т	%*	руб./т	%*	руб./т	%*
Пшеница прод. 3 кл.	7 275	▲ +4,8%	—	—	7 876	▲ +0,2%	7 530	▲ +4,4%	6 782	▲ +0,8%	7 535	▼ -7,1%	7 646	▼ -0,1%
Пшеница фуражная	5 946	▲ +0,5%	8 059	▼ -3,6%	6 471	▲ +6,2%	6 038	▲ +7,2%	5 845	▲ +0,4%	6 577	▼ -8,4%	6 966	▲ +2,0%
Рожь прод. 3 кл.	4 640	≈ 0%	—	—	4 100	≈ 0%	—	—	4 200	▲ +0,8%	—	—	5 600	▼ -3,4%
Ячмень фуражный	5 331	▲ +3,9%	7 553	▼ -2,7%	5 829	▲ +10,3%	5 793	▼ -2,6%	5 653	▼ -1,6%	—	—	4 550	≈ 0%
Кукуруза 2 кл.	9 200	▼ -11,3%	—	—	5 500	▼ -3,1%	—	—	7 000	▼ -4,1%	—	—	—	—

По состоянию на 15.09.2014. На условиях поставки СРТ (франко-элеватор)
 *отклонение к 01.09.2014

Источник: ФГБУ "Спеццентрчет в АПК"



Государственные закупочные интервенции*

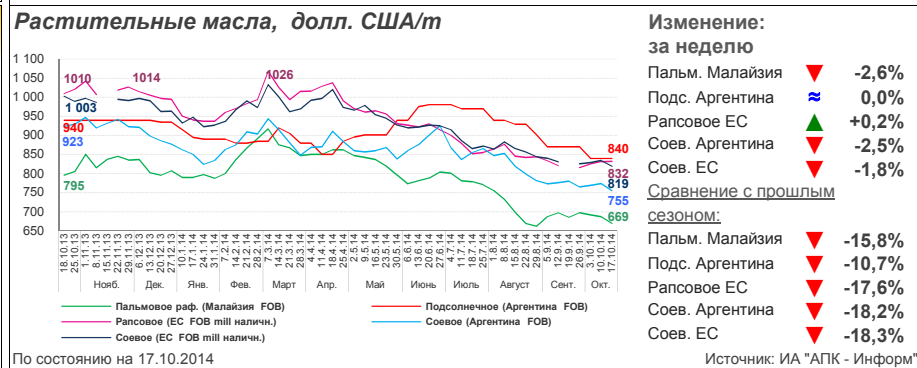
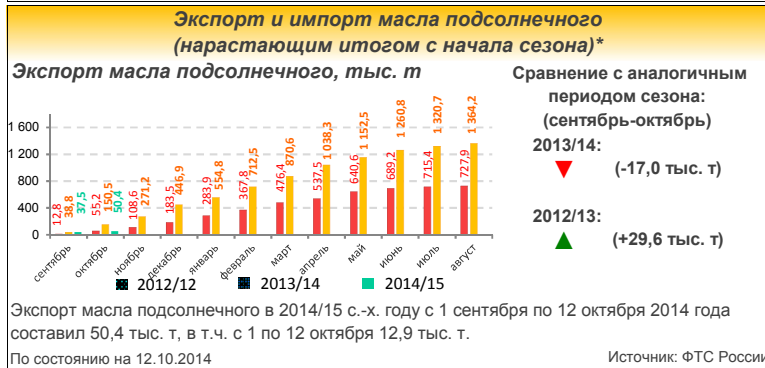
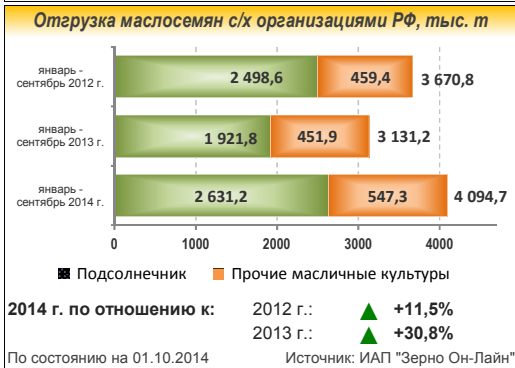
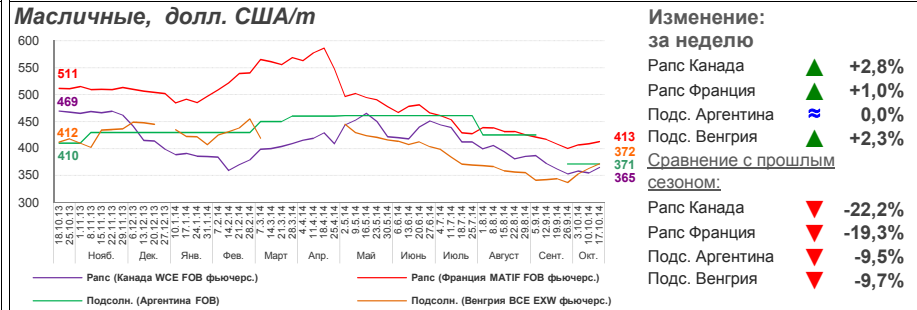
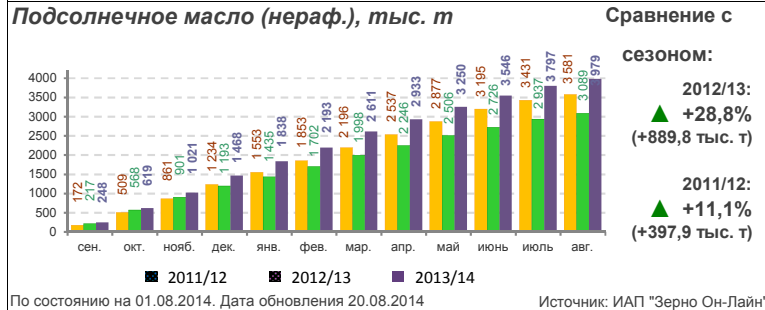
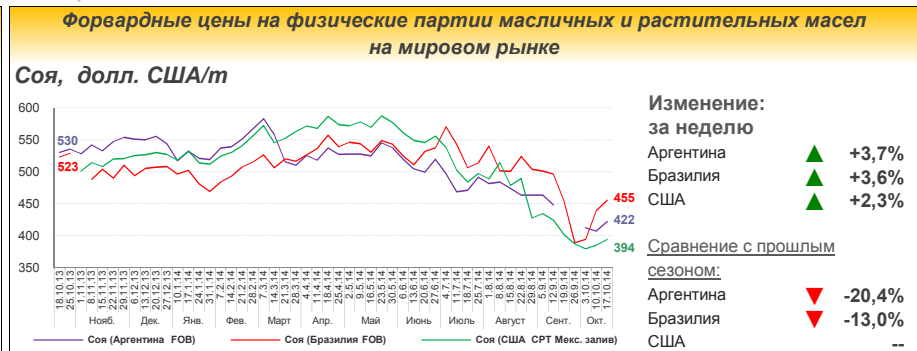
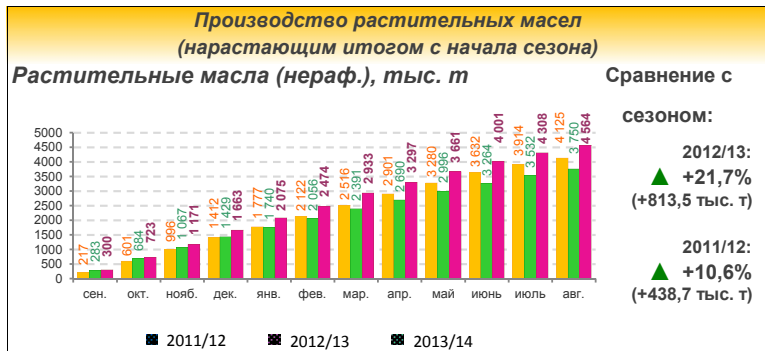
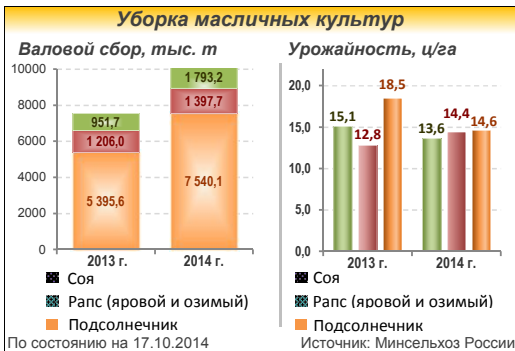
Год (справочно на 15.10.13)	Пшеница	Цена стартовая, руб./т	Цена сред. взвеш., руб./т	Объем продаж, тыс. т	Стоимость, млн руб.
		руб./т	руб./т		
2013 г.	Пшеница 3 кл.	6 250,0	6 239,8	17,6	109,5
	Пшеница 4 кл.	6 250,0	6 050,0	5,4	32,7
Урожай 2014 г.	Пшеница 3 кл.	6 400,0	6 400,0	10,9	70,0
	Пшеница 4 кл.	6 200,0	6 287,2	23,2	146,0
	Пшеница 5 кл.	6 000,0	6 009,1	17,8	107,1
	Ячмень фураж.	5 150,0	5 148,1	72,3	372,4

*нарастающим итогом по состоянию на 09.10.2014. Источник: МММБ

Текущие биржевые котировки на пшеницу, \$США/т

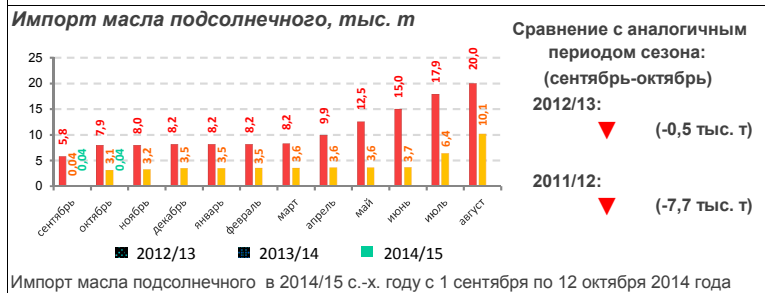
Биржевые котировки	Наличный расчет	Изм. за нед. %	Фьюч. контр. ДЕК/НОВАБ	Изм. за нед. %	Фьюч. контр. ЯНВ. 2015	Изм. за нед. %	Фьюч. контр. МАРТ 2015	Изм. за нед. %
CBOT (SRW) США (с/х р. Чикаго, Индиана, Толедо, Огайо)	159,28	▲ +4,3%	189,59	▲ +3,5%	X	X	194,00	▲ +3,6%
НТБ (пшен. прод. 4 кл.) Россия ЮФО СКФО	X	X	X	X	X	X	X	X
MATIF (пшен. хлебопек) Франция (Руан)	1,00	X	204,39	▲ 2,0%	210,14	▲ 2,1%	215,25	▲ +2,7%

По состоянию на 17.10.2014, \$ = 0,74457 руб. Рост курса \$ за отчетный период +1,92% (+0,7657 руб.)
 Источник: НТБ (РФ), ЧТБ (США)



Средние закупочные цены на основные масличные культуры в разрезе федеральных округов РФ*

Регион	Подсолнечник		Рапс	
	руб./т	%*	руб./т	%*
ЦФО	10 697	▲ +0,9%	11 500	▲ +12,2%
СЗФО	--	--	10 771	▼ -5,6%
СКФО	10 820	▲ +0,7%	12 000	▲ +4,3%
ЮФО	11 463	▲ +0,3%	11 500	▲ +0,1%
ПФО	10 333	▼ -7,5%	9 000	≈ 0%
УФО	8 800	≈ 0%	9 500	▲ +8,0%
СФО	--	--	--	--



Аналитика

По информации Минсельхоза России, по состоянию на 17 октября 2014 года подсолнечник на зерно убран с площади 5,2 млн га (75,9% к посевной площади), валовой сбор составил 7,5 млн т (в 2013 г. – 5,4 млн т) при урожайности 14,6 ц/га (в 2013 г. – 18,5 ц/га). Соя обмолочена с площади 1,3 млн га (67,0% к площади посева), намолочено 1,7 млн т (в 2013 г. – 1,0 млн т) при урожайности 13,6 ц/га (в 2013 г. – 15,1 ц/га). Рапс обмолочен с площади 967,5 тыс. га (81,3% к площади уборки), намолочено 1,4 млн т (в 2013 г. – 1,2 млн т) при урожайности 14,4 ц/га (в 2013 г. – 12,8 ц/га).

По данным ФТС России (без учета данных о торговле с республиками Беларусь и Казахстан), экспорт подсолнечного масла (коды ТН ВЭД: 1512119101; 1512119109) за период с 1 сентября по 12 октября 2014 года составил 50,4 тыс. т, что на 25,2% меньше в сравнении с аналогичным периодом прошлого года, в т.ч. с 1 по 12 октября – 12,9 тыс. т (в 1,5 раза меньше). Импорт подсолнечного масла с 1 сентября по 12 октября 2014 года достиг 42,1 т, в т.ч. с 1 по 12 октября – 2,3 т.

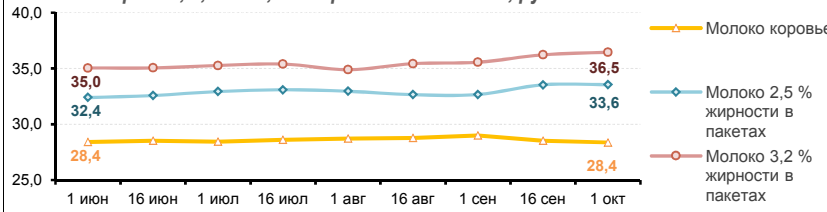
По данным Росстата, за сентябрь 2014 года сельхозорганизации РФ реализовали 550,9 тыс. т семян подсолнечника, что на 460,2 тыс. т (в 6,1 раз) больше, чем за предыдущий месяц и на 154,3 тыс. т (+38,9%) больше по отношению к аналогичному периоду прошлого года. При этом совокупный объем реализации подсолнечника за период с 1 января по 1 октября 2014 года вырос на 36,9% или на 709,4 тыс. т, по сравнению с аналогичным периодом прошлого года и составил 2 631,2 тыс. т. Запасы семян подсолнечника в сельхозорганизациях на 1 октября 2014 года насчитывали 2 030,9 тыс. т, что на 1 130,5 тыс. т больше, чем на аналогичную дату прошлого года.

Специалиста агентства Oil World (Германия) снизили прогноз мирового производства подсолнечника в 2014/15 МГ на 0,8 млн т относительно предыдущей оценки до 40,6 млн т, что на 2,0 млн т меньше урожая 2013/14 сезона. Ожидается, что производство подсолнечника снизится в России и Украине, повысится в странах ЕС.



Средние цены производства молочной продукции

Молоко коровье, 2,5% и 3,2% жирности в пакетах, руб./л

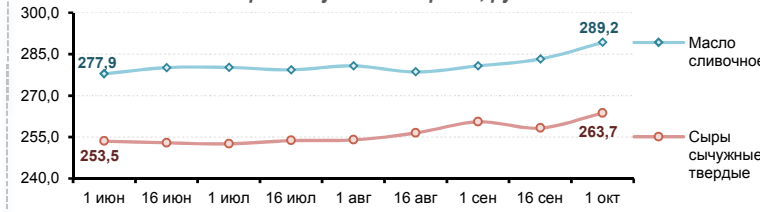


Изменения на 01.10.2014

за 2 недели:
 Молоко коровье ▼ -0,5%
 Молоко 2,5% ▲ +0,0%
 Молоко 3,2% ▲ +0,6%

к началу года:
 Молоко коровье ▲ +9,0%
 Молоко 2,5% ▲ +9,4%
 Молоко 3,2% ▲ +11,0%

Масло сливочное и сыры сычужные твердые, руб./кг



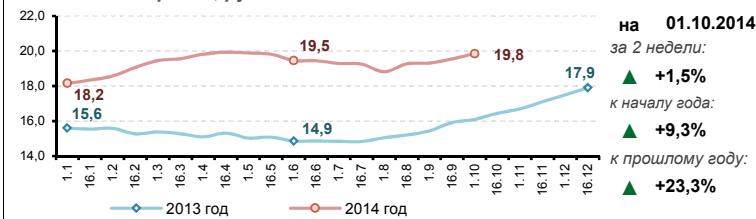
Изменения на 01.10.2014

за 2 недели:
 Масло слив. ▲ +2,1%
 Сыры сычужные ▲ +2,1%

к началу года:
 Масло слив. ▲ +13,5%
 Сыры сычужные ▲ +13,9%

Цена закупки сырого молока у производителей

Молоко коровье, руб./кг



Изменения на 01.10.2014

за 2 недели:
 ▲ +1,5%
 ▲ +9,3%

к началу года:
 ▲ +23,3%

к прошлому году:
 ▲ +23,3%

Средние цены по Федеральным округам, руб./кг

Территория	Средняя цена	Изменение за 2 недели	Изменение к 2013 году
Российская Федерация	19,8	▲ +1,5%	▲ +23,3%
Центральный ФО	19,7	▲ +3,4%	▲ +23,1%
Северо-Западный ФО	20,6	▲ +4,4%	▲ +22,3%
Южный ФО	18,0	▼ -7,9%	▲ +23,9%
Северо-Кавказский ФО	18,9	▲ +1,2%	▲ +35,5%
Приволжский ФО	17,6	▲ +4,5%	▲ +14,5%
Уральский ФО	20,3	▼ -0,3%	▲ +29,7%
Сибирский ФО	18,6	▲ +0,2%	▲ +19,8%
Дальневосточный ФО	30,2	≈ 0,0%	▲ +25,8%

Источник: ФГБУ "Спеццентрчет в АПК"

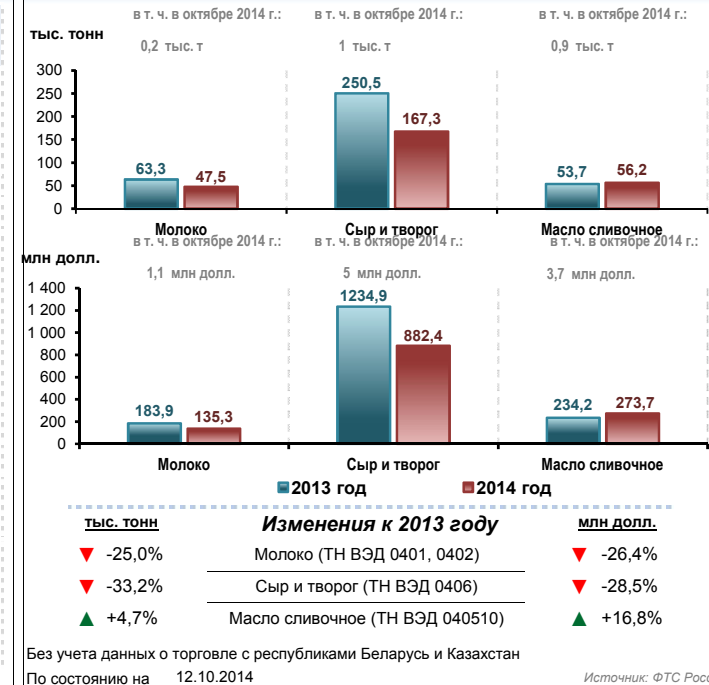
Производство

Производственные показатели	2013 год	2014 год	Изменения
Поголовье коров в сельхозорганизациях, тыс. голов	3 574,8	3 457,3	▼ -3,3%
Валовой надой молока в сельхозорганизациях, тыс. тонн	10 877,9	11 069,4	▲ +1,8%
Производство молочной продукции (с начала года по 1 октября), тыс. тонн			
Сыры и продукты сырные	322,9	355,7	▲ +10,2%
Масло сливочное	167,1	192,7	▲ +15,4%
Цельномолочная продукция (в пересчете на молоко), в т.ч.:			
- кефир (без пищевых продуктов и добавок)	741,4	733,6	▼ -1,1%
- йогурт (без пищевых продуктов и добавок)	93,3	94,9	▲ +1,7%
- сметана (с массовой долей жира более 10%)	413,1	406,7	▼ -1,5%
- творог	282,0	282,0	▼ -0,0%
- сливки	76,3	82,0	▲ +7,4%
Молоко в твердых формах	91,5	122,6	▲ +34,0%
Сыворотка	378,6	417,0	▲ +10,2%
Сухие молочные смеси, включая кисломолочные, для детей раннего возраста			
	14,0	15,8	▲ +12,9%

По состоянию на 01.10.2014

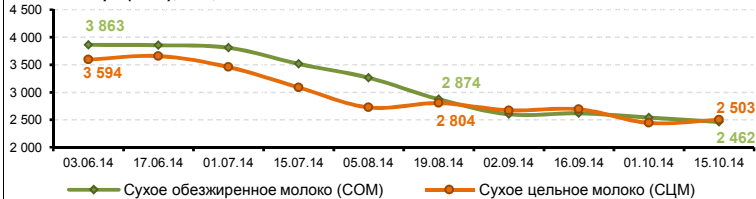
Источник: Росстат

Импорт молочной продукции (с начала года)



Цены на сухое молоко

COM и ЦМ (GDT), \$/m, FAS



Средний уровень цен на 15.10.2014

к предыдущему периоду

Сухое обезжиренное молоко (COM): ▼ -3,1%
 Сухое цельное молоко (ЦМ): ▲ +2,5%

к прошлому году

Сухое обезжиренное молоко (COM): ▼ -45,8%
 Сухое цельное молоко (ЦМ): ▼ -50,5%

Источник: GlobalDairyTrade

Аналитика

По состоянию на 1 октября 2014 года на российском рынке средняя цена закупки сырого коровьего молока у сельхозтоваропроизводителей составила 19,8 руб./л (+1,5% за две недели).

Средние цены производства молочной продукции достигли следующих значений: на молоко коровье разливное – 28,4 руб./л (-0,5% за две недели), на масло сливочное отечественное – 289,2 руб./кг (+2,1%), на сыры сычужные твердые отечественные – 263,7 руб./кг (+2,1%).

Средние потребительские цены на молоко коровье составили 36,6 руб./л (+1,2% за 2 недели), масло сливочное – 327,9 руб./кг (+1,8%), сыры сычужные твердые – 321,5 руб./кг (+0,8%).

По сведениям Росстата, за 9 месяцев 2014 г. было произведено 8 643,6 тыс. т цельномолочной продукции (в пересчете на молоко), что на 1,3% ниже аналогичного показателя прошлого года, в т. ч. кефира (без пищевых продуктов и добавок) – 733,6 тыс. т (-1,1%), сметаны (с массовой долей жира 10%) – 406,7 тыс. т (-1,5%), творога – 282,0 тыс. т (без значительных изменений).

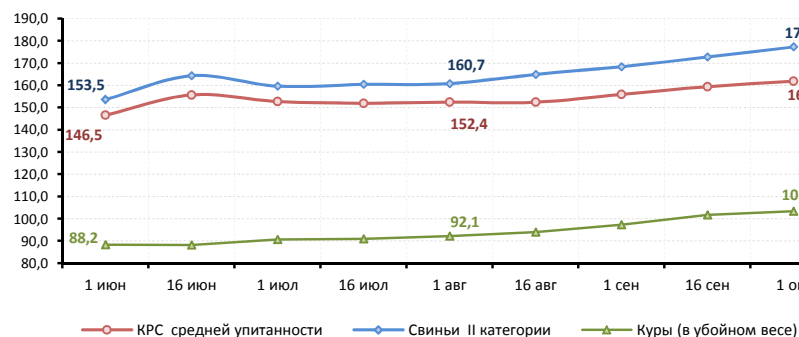
По данным ФТС России (без учета данных о торговле с республиками Беларусь и Казахстан), с начала года по 12 октября 2014 г. физический объем импорта молока и сливок (ТН ВЭД 0401, 0402) составил 47,5 тыс. т (-25,0% к аналогичному периоду 2013 г.), в стоимостном выражении – 135,3 млн долл. (-26,4%), сыра и творога (ТН ВЭД 0406) – 167,3 тыс. т (-33,2%), в стоимостном выражении – 882,4 млн долл. (-28,5%), масла сливочного (ТН ВЭД 040510) – 56,2 тыс. т (+4,7%), в стоимостном выражении – 273,7 млн долл. (+16,8%). Объем импорта молочной сыворотки (ТН ВЭД 040410) составил 19,3 тыс. т (-18,3%), в стоимостном выражении – 31,5 млн долл. (-15,4%).

По информации Чикагской товарной биржи (CME), по состоянию на 17 октября 2014 года средняя цена по фьючерсам на поставки в октябре сухого обезжиренного молока (Nonfat Dry Milk) установилась на уровне 3 263 долл./т (без значительных изменений за неделю), масла сливочного (Cash Settled Butter) – 5 930 долл./т (-3,4% за неделю), сыров (Cash Settled Cheese) – 5 075 долл./т (-0,6% за неделю).



Средние цены реализации продукции животноводства

КРС, свиньи и куры (в убойном весе), руб./кг



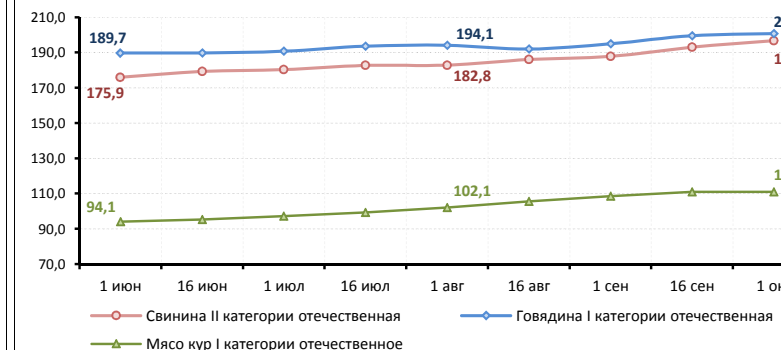
Изменение на 01.10.2014

за 2 недели	
КРС	▲ +1,5%
свиньи	▲ +2,6%
куры	▲ +1,7%

к прошлому году	
КРС	▲ +13,0%
свиньи	▲ +35,7%
куры	▲ +19,5%

Средние цены производства продукции животноводства

Говядина, свинина и мясо кур, руб./кг

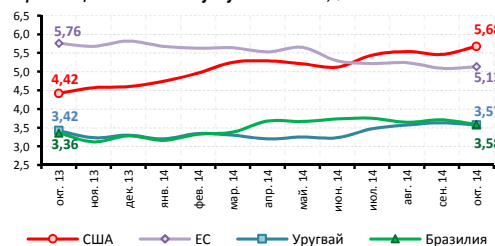


Изменение на 01.10.2014

за 2 недели	
говядина	▲ +0,6%
свинина	▲ +1,9%
мясо кур	▲ +0,0%

к прошлому году	
говядина	▲ +9,1%
свинина	▲ +28,4%
мясо кур	▲ +26,1%

Мировые цены на говядину в убойном весе, \$/кг

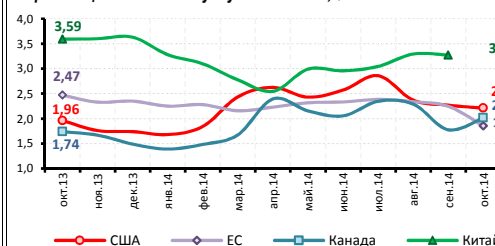


Изменение за неделю:

США (на 14.10.2014)	▲ +2,3%
ЕС (на 14.10.2014)	▲ +0,6%
Уругвай (на 14.10.2014)	▼ -1,4%
Бразилия (на 14.10.2014)	▲ +1,8%

Источники: ФГБУ "Спеццентр" в АПК, USDA, European Commission, IPCVA

Мировые цены на свинину в убойном весе, \$/кг

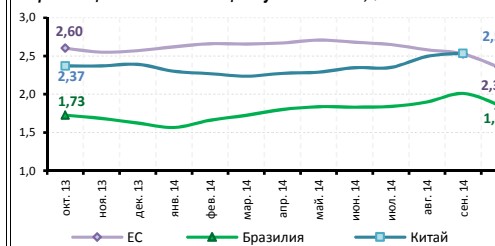


Изменение за неделю:

США (на 06.10.2014)	▼ -6,8%
ЕС (на 06.10.2014)	▼ -4,1%
Канада (на 11.10.2014)	▲ +1,2%
Китай (на 28.09.2014)	▼ -0,7%

Источники: ФГБУ "Спеццентр" в АПК, Ministry of Agriculture PRC, USDA, European Commission, Agriculture and Agri-Food Canada

Мировые цены на мясо птицы в убойном весе, \$/кг

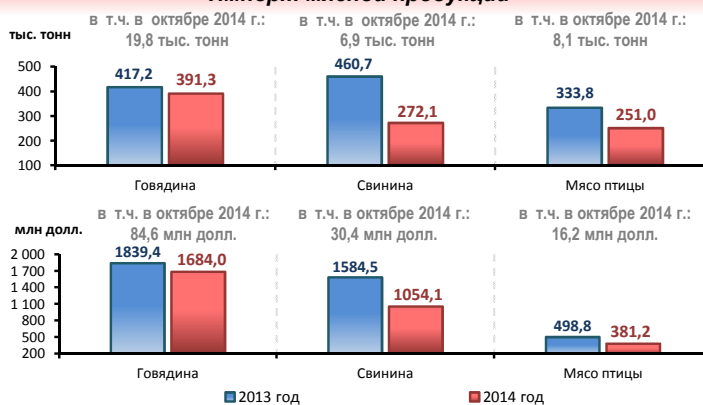


Изменение за неделю:

ЕС (на 06.10.2014)	▼ -0,6%
Бразилия (на 13.10.2014)	▼ -2,5%
Китай (на 28.09.2014)	▼ -2,1%

Источники: ФГБУ "Спеццентр" в АПК, USDA, European Commission, IPCVA, Emeat

Импорт мясной продукции



тыс. тонн	Изменение к 2013 году:	млн долл.
▼ -6,2%	Говядина (ТН ВЭД 0201, 0202)	▼ -8,4%
▼ -40,9%	Свинина (ТН ВЭД 0203)	▼ -33,5%
▼ -24,8%	Мясо птицы (ТН ВЭД 0207)	▼ -23,6%

По состоянию на 12.10.2014

(Без учета торговли с республиками Беларусь и Казахстан)

Источник: ФТС России

Производственные показатели

Производственные показатели (по СХО крупным, средним, малым)	2013 год	2014 год	Изменения
Поголовье скота и птицы на 1 октября, тыс. голов			
крупного рогатого скота	8 900,6	8 670,1	▼ -2,6%
в т.ч. коров	3 574,8	3 457,3	▼ -3,3%
свиней	14 818,7	15 746,7	▲ +6,3%
овец и коз	5 009,3	4 772,1	▼ -4,7%
лошадей	362,5	352,0	▼ -2,9%
птицы	395 594,5	422 270,8	▲ +6,7%
Произведено скота и птицы на убой с начала года по 1 октября (в живой массе), тыс. тонн			
	5 935,4	6 371,6	▲ +7,3%
в том числе:			
крупного рогатого скота	665,1	647,6	▼ -2,6%
свиней	1 823,3	2 048,7	▲ +12,4%
овец и коз	20,0	20,8	▲ +3,9%
птицы	3 417,2	3 643,8	▲ +6,6%
других видов скота	9,8	10,6	▲ +8,7%
По состоянию на 01.10.2014 (Без учета данных по Крымскому ФО)			

Источник: Росстат

Аналитика

По состоянию на 1 октября 2014 года на рынке страны средние цены реализации (в убойной массе) составили: на КРС средней упитанности – 161,8 руб./кг (+1,5% за 2 недели; +13,0% к аналогичной дате 2013 г.), свиней II категории – 177,2 руб./кг (+2,6% за 2 недели; +35,7% к 2013 г.), кур – 103,3 руб./кг (+1,7% за 2 недели; +19,5% к 2013 г.).

Цены производства на говядину I категории составили 200,8 руб./кг (+0,6% за 2 недели; +9,1% к аналогичной дате 2013 г.), свинину II категории – 196,7 руб./кг (+1,9% за 2 недели; +28,4% к 2013 г.), мясо кур I категории – 111,0 руб./кг (без значительных изменений за 2 недели; +26,1% к 2013 г.).

Потребительские цены на говядину I категории установились на уровне 298,0 руб./кг (+1,2% за 2 недели; +11,6% к 01.10.2013), свинину II категории – 283,7 руб./кг (+1,1% за 2 недели; +24,4% к 2013 г.), мясо кур I категории – 136,6 руб./кг (+1,0% за 2 недели; +21,9% к 2013 г.).

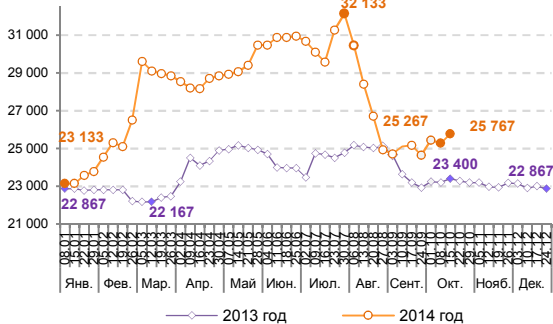
По данным Росстата на 01.10.2014 поголовье КРС в хозяйствах страны всех категорий составило 20 111,3 тыс. голов, в т.ч. в хозяйствах населения – 9 191,7 тыс. голов (45,7% от общей численности поголовья), СХО – 8 711,1 тыс. голов (43,3%), К(Ф)Х и ИП – 2 208,5 тыс. голов (11,0%). По сравнению с аналогичной датой прошлого года общая численность поголовья КРС снизилась на 1,9%, в т.ч. в хозяйствах населения – на 2,7%, в СХО – на 2,7%, при этом в К(Ф)Х и ИП наблюдалось увеличение на 5,0%.

По сведениям ФТС России (без учета данных о торговле с республиками Беларусь и Казахстан), с начала года по 12 октября 2014 г. ввоз на территорию страны мяса и пищевых мясных субпродуктов (ТН ВЭД 02) составил 1 073,8 тыс. т (-32,5% к аналогичному показателю 2013 г.), в стоимостном выражении – 3 495,5 млн долл. (-23,8%). Импорт говядины (ТН ВЭД 0201, 0202) в физическом объеме составил 391,3 тыс. т (-6,2% к аналогичному показателю прошлого года), в стоимостном выражении – 1 684,0 млн долл. (-8,4%), свинины (ТН ВЭД 0203) – 272,1 тыс. т (-40,9%), в стоимостном выражении – 1 054,1 млн долл. (-33,5%), мяса птицы (ТН ВЭД 0207) – 251,0 тыс. т (-24,8%), в стоимостном выражении – 381,2 млн долл. (-23,6%).



Цены на сахар

Цены производителей* на сахар, руб./т



Изменения

на 15.10.2014 за неделю:

▲ +2,0%

к началу года:

▲ +11,4%

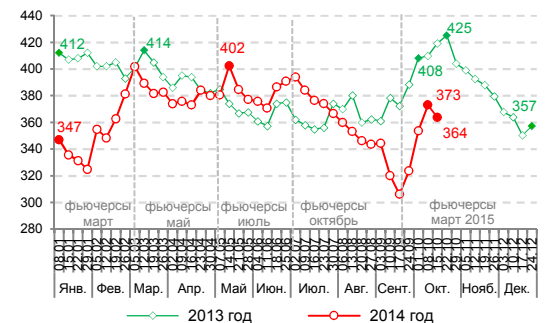
к пред. году:

▲ +10,1%

*На графике представлены средние цены по основным сахаропроизводящим округам (ЮФО, ЦФО, ПФО)

Источник: СОЮЗРОССАХАР, ФГБУ "Спеццентрчет в АПК"

Мировые цены на сахар (ICE, Нью-Йорк), FOB, \$/т



Изменения

на 15.10.2014 за неделю:

▼ -2,5%

к началу года:

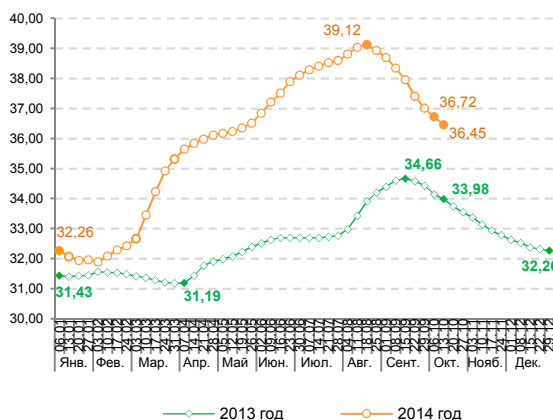
▲ +4,8%

к пред. году:

▼ -13,2%

Источник: NYSE: ICE

Потребительские цены на сахар, руб./кг



Изменения

на 13.10.2014 за неделю:

▼ -0,7%

к началу года:

▲ +13,0%

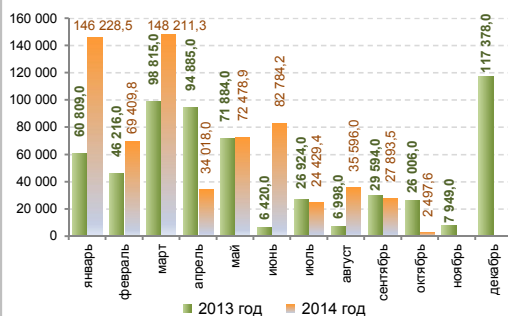
к пред. году:

▲ +7,3%

Источник: Росстат

Импорт / экспорт сахара*

Объем импорта, т



Изменения

в 2014 году к аналогичному периоду 2013 года

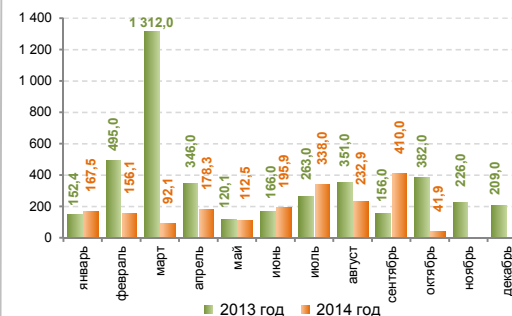
за январь - октябрь

▲ +38,2%

в октябре:

▼ -89,1%

Объем экспорта, т



Изменения

в 2014 году к аналогичному периоду 2013 года

за январь - октябрь

▼ -45,0%

в октябре:

▼ -70,4%

Объем с начала года: 643 547,5 т (за аналогичный период 2013 года – 465 549,6 т) в т.ч. с 1 по 12 октября 2 497,6 (за аналогичный период 2013 года – 23 006,6)

*Без учета данных о взаимной торговле с Республикой Беларусь и Республикой Казахстан. Код ТН ВЭД: 1701

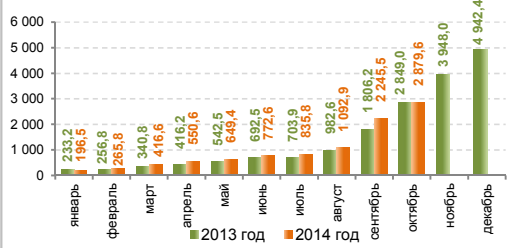
По состоянию на 13.10.2014

Объем с начала года: 1 925,2 т (за аналогичный период 2013 года – 3 502,7 т) в т.ч. с 1 по 12 октября 41,9 т (за аналогичный период 2013 года – 141,8 т)

Источник: ФТС России

Производство сахара в России

Производство сахара нарастающим итогом с начала года, тыс. т



за январь - октябрь

2 879,6 тыс. т

▲ +27,3% к аналог. периоду 2013 года

в т.ч. в октябре

542,7 тыс. т

▲ +43,2% к аналог. периоду 2013 года

По состоянию на 13.10.2014

Производство сахара, тыс. т

Показатель	2013/2014	2014/2015	Изменение, %
Заготовлено сахарной свеклы *	14 690,0	17 768,0	▲ +21,0%
Выработано сахара из сахарной свеклы *	1 495,0	2 043,7	▲ +36,7%
Переработано сахара-сырца **	425,1	602,8	▲ +41,8%
Выработано сахара из сахара-сырца **	457,1	622,8	▲ +36,3%

* с начала II полугодия 2014 года (по состоянию на 13.10.2014)

** с начала 2014 года (по состоянию на 21.07.2014)

Источник: СОЮЗРОССАХАР

Аналитика

По оперативным данным органов управления АПК субъектов РФ, на 17 октября 2014 года накопано 26,0 млн т фабричной сахарной свеклы с площади 708,0 тыс. га (77,8% к уборочной площади) при урожайности 367,5 ц/га (в 2013 г. – 423,7 ц/га).

По информации Союзроссахара, на 13 октября текущего года переработку сахарной свеклы в России осуществляли 69 сахарных заводов общей мощностью переработки 288,0 тыс. т в сутки (в прошлом году – 320 тыс. т в сутки). Всего заготовлено 17 768,0 тыс. т сахарной свеклы (в прошлом году – 14 690,0 тыс. т), переработано 14 189,1 тыс. т (в 2013 году – 11 968,0 тыс. т) и выработано 2 043,7 тыс. т сахара. (1 495,0 тыс. т). Суточное производство свекловичного сахара составило 44,5 тыс. т, что на 11,1% больше, чем за аналогичный период прошлого года.

По состоянию на 15.10.2014 средняя оптовая цена на сахар в основных сахаропроизводящих регионах РФ увеличилась за неделю на 2,0% (25 767 руб./т). Рост по отношению к данным на начало года составил 11,4%.

Потребительские цены на сахар, по данным Росстата, снизились за неделю на 0,7%, средняя розничная цена по состоянию на 13.10.2014 увеличилась до 36,45 руб./кг (+13,0% к началу года).

По информации ФТС России (без учета данных о торговле с республиками Беларусь и Казахстан), с начала года по 12 октября объемы импорта сахара (ТН ВЭД – 1701) составили 643,5 тыс. т (на 38,2% больше объемов импорта за аналогичный период 2013 года), в т.ч. с 1 по 13 октября - 2,5 тыс. т (в прошлом году за аналогичный период - 23,0 тыс.т). Физические объемы экспорта сахара с начала года достигли 1,9 т (на 45,0% меньше объемов за соответствующий период прошлого года), в т.ч. с 1 по 12 октября – 41,9 т (за аналогичный период 2013 года - 141,8 т).

НЕФТЬ

Добыча нефти и газового конденсата	12.10	15.10	16.10	17.10	19.10
Всего по РФ, тыс. т	1441,0	1441,4	1439,9	-	1443,8

Коммерческие запасы на 14.10.2014
Нефть 5 122,3 тыс. т
Источник: ГП «ЦДУ ТЭК»

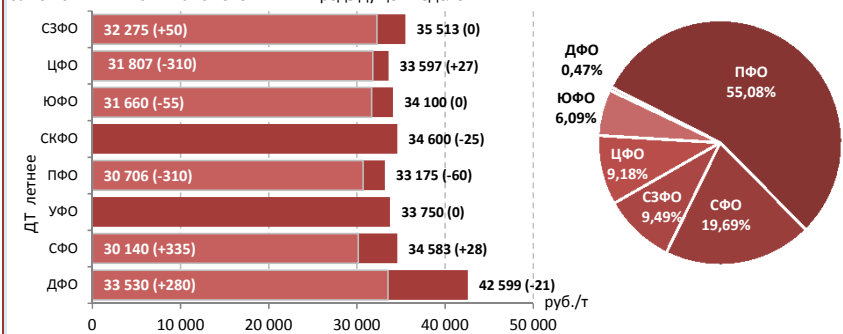
Биржевые цены	10.10	13.10	14.10	15.10	16.10	17.10
Brent (ICE), \$/барр.	90,20	88,69	88,69	83,75	85,83	86,21
Light Sweet (NYMEX), \$/барр.	84,85	84,24	81,42	80,40	81,94	82,31

Источник: OILCAPITAL.RU

ДИЗЕЛЬНОЕ ТОПЛИВО



Цены на ДТ летнее по РФ
Опт: 31 296 (-112) руб./т
Мелкий опт: 34 968 (-3) руб./т
Средние оптовые и мелкооптовые цены на дизтопливо по ФО за 13.10.14 – 17.10.14 с изменениями к предыдущей неделе. Реализация объемов дизтоплива на биржах*.



Средняя цена производителей (ГП "ЦДУ ТЭК")	16.10	35 902 руб./т
Срвзвеш. цена приобр. СХТП (ФГБУ «Спеццентручёт в АПК»)	16.10	33 414 руб./т
Оптовая цена на рынке США (U.S. E.I.A.) по курсу ЦБ 39,28 руб./\$	13.10	32 323 руб./т

Биржевые цены	10.10	13.10	14.10	15.10	16.10	17.10
ДТ Летнее (СПбМТСБ), руб./т	31 748	31 583	31 547	31 586	31 602	31 780
GASOIL FUTURES, DEC14 (ICE), \$/т	780,75	776,75	762,50	750,50	746,25	754,75

Источник: СПбМТСБ, ICE

*СПбМТСБ, ММТБ, Биржа «Санкт-Петербург»

АНАЛИТИКА

По данным Минэнерго России, в сентябре 2014 года объем экспортных поставок нефти составил 19,38 млн т, что на 8,5% больше, чем в августе т.г. Увеличение экспорта связано с уменьшением перерабатывающих мощностей отечественными НПЗ из-за проведения планово-профилактических и ремонтных работ. Так, за сентябрь производство дизельного топлива относительно прошлого месяца снизилось на 7,8% (до 6 101 тыс. т), автомобильного бензина – на 7,4% (до 3 118 тыс. т), мазута – на 6,6% (до 6 180 тыс. т).

В ноябре 2014 года ожидается снижение экспортной пошлины на нефть и нефтепродукты. По данным Минфина России, средняя цена нефти марки Urals за период с 15 сентября по 14 октября составила 91,75 \$/барр. (снижение на 6,6%). По предварительным расчетам, экспортная пошлина на нефть в ноябре составит 316,7 \$/т (-28,0 \$/т), на дизельное топливо – 205,8 \$/т (-18,2 \$/т), на бензин – 285,0 \$/т (-25,2 \$/т).

На отчетной неделе цены на бензин продолжили рост. По информации ГП «ЦДУ ТЭК» за период с 7 по 13 октября 2014 года товарные остатки бензина на НПЗ и предприятиях нефтепродуктообеспечения снизились на 5,2% (до 1 364 тыс. т). Объем производства бензина в настоящее время недостаточен, что приводит к росту цен и возникновению дефицита в ряде регионов России.

На отчетной неделе максимальные темпы роста цен на оптовом и биржевом рынках наблюдались в Сибирском федеральном округе. По данным ИАЦ «Кортес», рост средних оптовых цен по данному округу составил: на бензин Премиум-95 – 2,4% (до 43 480 руб./т), на бензин Регуляр-92 – 1,7% (до 42 195 руб./т). С возобновлением 20 октября производства на Ангарском НПЗ после окончания планово-профилактических работ ожидается улучшение ситуации с обеспечением топливом в Сибирском федеральном округе.

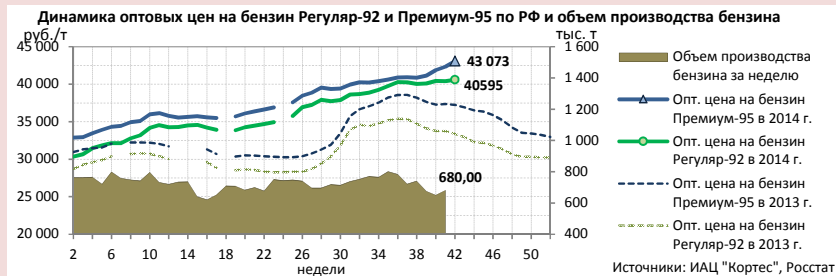
По состоянию на 13 октября 2014 г. Росстатом зафиксированы следующие значения розничных цен в России (с изменениями к предыдущей неделе):

- АИ-80 – 30,01 руб./л (+0,14 руб./л);
- АИ-92 – 32,37 руб./л (+0,13 руб./л);
- АИ-95 – 35,13 руб./л (+0,11 руб./л);
- ДТ – 33,44 руб./л (0,02 руб./л).

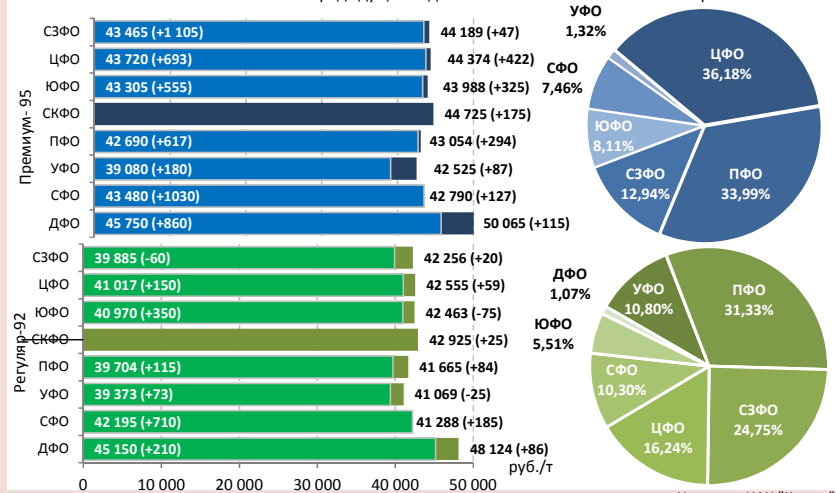
Контактная информация:

тел.: +7 (495) 917 – 50 – 42,
Web: www.specagro.ru, E-mail: info@specagro.ru

БЕНЗИН



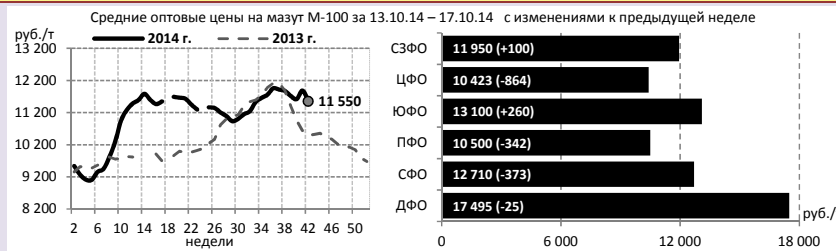
Цены на бензин Премиум-95 по РФ
Опт: 42 073 (+712) руб./т
Мелкий опт: 44 347 (+234) руб./т
Цены на бензин Регуляр-92 по РФ
Опт: 40 595 (+192) руб./т
Мелкий опт: 42 668 (+66) руб./т
Средние оптовые и мелкооптовые цены на бензин по ФО за 13.10.14 – 17.10.14 с изменениями к предыдущей неделе. Реализация объемов бензина на биржах*.



Биржевые цены	10.10	13.10	14.10	15.10	16.10	17.10
Регуляр-92 (СПбМТСБ), руб./т	40 700	40 727	40 799	40 735	40 821	40 919
Премиум-95 (СПбМТСБ), руб./т	43 503	43 586	43 843	44 079	44 379	44 486
Бензин (NYMEX), \$/галл.	2,25	2,24	2,19	2,15	2,21	2,24

Источник: СПбМТСБ, OILCAPITAL.RU

МАЗУТ



Опт. цена на мазут по РФ 11 550 (-334) руб./т
Источник: ИАЦ "Кортес"

Биржевые цены	10.10	13.10	14.10	15.10	16.10	17.10
Мазут (СПбМТСБ), руб./т	11 041	10 857	10 721	10 540	10 387	10 112
Мазут (NYMEX), \$/галл.	2,56	2,54	2,47	2,45	2,47	2,50

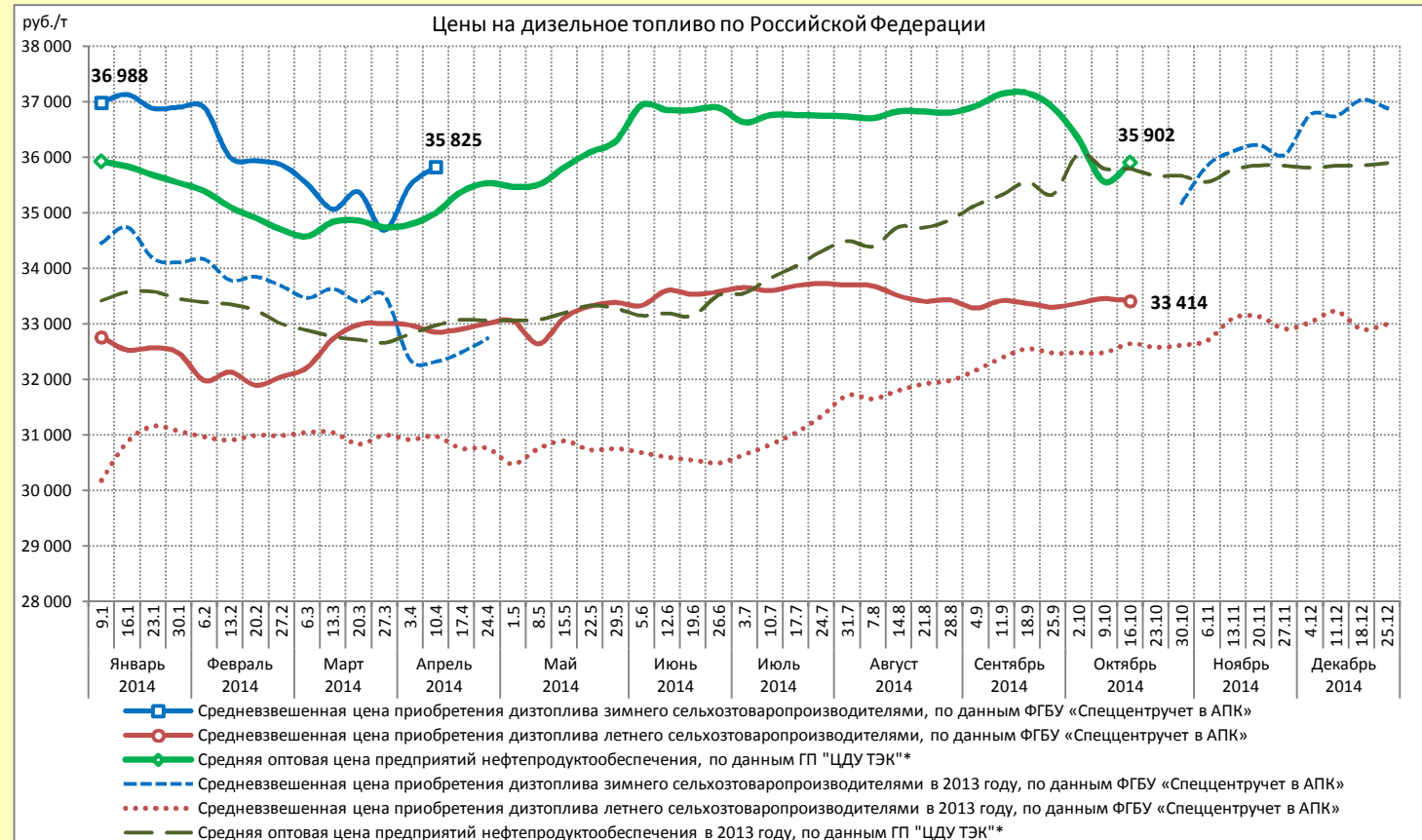
Источник: СПбМТСБ, OILCAPITAL.RU

Сводный отчет о средних ценах на дизельное топливо по состоянию на 16 октября 2014 года

	Средняя цена производителей дизтоплива, по данным Росстата (с учетом акциза «Евро-4» и НДС)		Средняя оптовая цена предприятий нефтепродуктообеспечения, по данным ГП "ЦДУ ТЭК"*	Средневзвешенная цена приобретения дизтоплива сельхозтоваропроизводителями, по данным ФГБУ «Спеццентрчет в АПК»	
	Зимнее	Летнее		Зимнее	Летнее
Дата регистрации цен	Август 2014 г.		16.10.2014	16.10.2014	
Цена, руб./т	35 203	31 880	35 902	–	33 414
Изменение к прошлой дате, %	▼-5,8	▼-1,3	▲+1,0	–	▼-0,1

Наибольшие изменения средневзвешенной цены приобретения дизельного топлива сельхозтоваропроизводителями в регионах Российской Федерации за отчетный период

	Субъект РФ				Субъект РФ				
	Субъект РФ	Изм., %	Цена, руб./т		Субъект РФ	Изм., %	Цена, руб./т		
	Летнее дизтопливо	Новгородская область	+3,6	33 140		Летнее дизтопливо	Ставропольский край	-2,0	33 176
		Нижегородская область	+1,9	33 493			Оренбургская область	-1,9	31 400
		Кировская область	+1,7	35 113			Красноярский край	-1,4	34 786
		Карачаево-Черкесская Респуб-	+1,4	35 000			Челябинская область	-1,3	31 445
		Кабардино-Балкарская Респуб-	+0,6	37 449			Самарская область	-1,0	31 765
		Смоленская область	+0,6	34 400			Новосибирская область	-0,9	33 150
		Вологодская область	+0,5	33 947			Камчатский край	-0,9	47 396
		Мурманская область	+0,4	40 107			Забайкальский край	-0,6	39 570
		Орловская область	+0,4	32 450			Калужская область	-0,6	33 130
		Республика Мордовия	+0,3	31 500			Республика Дагестан	-0,6	27 850



*Оптовая цена предприятий нефтепродуктообеспечения на дизельное топливо рассчитывается как среднее значение оптовых цен поставщиков дизельного топлива без учета объемов производства. Данные ГП "ЦДУ ТЭК" учитывают цены на дизтопливо зимнее и летнее.

По данным ФГБУ «Спеццентрчет в АПК», средневзвешенная цена приобретения сельхозтоваропроизводителями **летнего дизельного топлива (ДТл) на 16.10.2014** составила **33 414 руб./т**, увеличившись за неделю на 0,1%.

Максимальное повышение средневзвешенных цен на ДТл наблюдалось в Новгородской (+3,6%), Нижегородской (+1,9%) и Кировской (+1,7%) областях. В свою очередь, наибольшее снижение было отмечено в Ставропольском крае (-2,0%), Оренбургской области (-1,9%) и Красноярском крае (-1,4%).

За отчетную неделю на СПБМТСБ было реализовано 90,64 тыс. т (+46,7% за неделю) дизельного топлива, в том числе летнего – 51,20 тыс. т (-25,6%), межсезонного – 12,0 тыс. т (-63,9%), зимнего – 27,44 тыс. т (+3,5%). Наибольшие доли реализации летнего дизельного топлива приходились на Приволжский (55,1%) и Сибирский (19,7%) ФО, зимнего – на Приволжский (36,3%) и Северо-Западный (37,0%) ФО. Реализация межсезонного дизельного топлива осуществлялась только в Центральном (93,5%) и Южном (6,5%) ФО.

На СПБМТСБ за период 13 – 17 октября 2014 года биржевые цены на зимнее дизельное топливо на большинстве базисах поставок увеличились. Наибольшее повышение цен на ДТз за неделю наблюдалось на базисах поставок: Киришского НПЗ на 5,4% (35 700 руб./т), Саратовского НПЗ на 3,0% (34 400 руб./т) и Самарской группы НПЗ на 2,1% (34 955 руб./т). Биржевые цены на летнее дизельное топливо за отчетную неделю практически не изменились.

По данным Росстата, на **13.10.2014** средняя потребительская цена в РФ на дизельное топливо составила **33,44 руб./л**, увеличившись за неделю на **0,02 руб./л**.

Усредненная по 3 торговым площадкам США цена на споте дизтоплива № 2 с низким содержанием серы на 13.10.2014 снизилась за неделю на 3,8% и составила 2,54 \$/галл. (32 323 руб./т по курсу ЦБ 40,21 руб./\$). Потребительская цена на дизельное топливо на 06.10.2014 на внутреннем рынке США снизилась за неделю на 0,9% (по данным Министерства топлива и энергетики США) и составила 3,70 \$/галл. (39,28 руб./л по курсу ЦБ 40,21 руб./\$).

Средневзвешенная цена приобретения дизельного топлива сельхозтоваропроизводителями в разрезе регионов, по данным ФГБУ «Спеццентр учета в АПК»

	Зимнее дизельное топливо			Летнее дизельное топливо		
	Цена, руб./т	Изменение за неделю (+/-)		Цена, руб./т	Изменение за неделю (+/-)	
		%	руб./т		%	руб./т
РОССИЙСКАЯ ФЕДЕРАЦИЯ	-	-	-	33 414	-0,1	-40
ЦЕНТРАЛЬНЫЙ ФЕДЕРАЛЬНЫЙ ОКРУГ	-	-	-	32 921	0,0	-15
Белгородская область	-	-	-	32 973	0,0	-7
Брянская область	-	-	-	32 800	0,0	0
Владимирская область	-	-	-	33 209	+0,1	+39
Воронежская область	-	-	-	32 718	0,0	+5
Ивановская область	-	-	-	34 000	+0,1	+50
Калужская область	-	-	-	33 130	-0,6	-200
Костромская область	34 600	-	-	-	-	-
Курская область	34 900	-0,4	-150	33 750	0,0	0
Липецкая область	-	-	-	32 600	0,0	0
Московская область	-	-	-	-	-	-
Орловская область	-	-	-	32 450	+0,4	+126
Рязанская область	33 950	-0,4	-150	33 500	0,0	0
Смоленская область	-	-	-	34 400	+0,6	+200
Тамбовская область	-	-	-	31 330	-0,2	-58
Тверская область	-	-	-	38 002	-0,1	-44
Тульская область	34 450	0,0	0	-	-	-
Ярославская область	34 600	+1,2	+400	-	-	-
СЕВЕРО-ЗАПАДНЫЙ ФЕДЕРАЛЬНЫЙ ОКРУГ	-	-	-	35 361	+1,2	+415
Республика Карелия	-	-	-	36 168	-	-
Республика Коми	-	-	-	35 529	+0,2	+54
Архангельская область	38 789	+9,3	+3 289	35 103	-0,5	-190
Вологодская область	-	-	-	33 947	+0,5	+182
Калининградская область	-	-	-	35 934	+0,1	+37
Ленинградская область	-	-	-	35 221	-	-
Мурманская область	40 627	-	-	40 107	+0,4	+170
Новгородская область	-	-	-	33 140	+3,6	+1 155
Псковская область	-	-	-	35 385	+0,3	+91
СЕВЕРО-КАВКАЗСКИЙ ФЕДЕРАЛЬНЫЙ ОКРУГ	-	-	-	32 532	-1,3	-439
Республика Дагестан	-	-	-	27 850	-0,6	-160
Республика Ингушетия	-	-	-	26 014	-0,1	-14
Кабардино-Балкарская Республика	-	-	-	37 449	+0,6	+234
Карачаево-Черкесская Республика	-	-	-	35 000	+1,4	+500
Республика Северная Осетия - Алания	-	-	-	35 000	0,0	0
Чеченская Республика	-	-	-	31 875	0,0	+6
Ставропольский край	-	-	-	33 176	-2,0	-692
ЮЖНЫЙ ФЕДЕРАЛЬНЫЙ ОКРУГ	-	-	-	34 809	-0,2	-66
Республика Адыгея	-	-	-	34 900	0,0	0
Республика Калмыкия	-	-	-	34 450	0,0	0
Краснодарский край	-	-	-	35 019	-0,2	-84
Астраханская область	-	-	-	34 733	0,0	+16
Волгоградская область	-	-	-	34 752	-0,4	-147
Ростовская область	-	-	-	34 580	-0,1	-18
ПРИВОЛЖСКИЙ ФЕДЕРАЛЬНЫЙ ОКРУГ	-	-	-	32 278	-0,2	-65
Республика Башкортостан	35 000	-	-	32 010	0,0	0
Республика Марий-Эл	-	-	-	32 541	+0,1	+38
Республика Мордовия	-	-	-	31 500	+0,3	+100
Республика Татарстан	-	-	-	29 802	0,0	+2
Удмуртская Республика	-	-	-	33 372	+0,1	+21
Чувашская Республика	-	-	-	32 703	+0,3	+85
Пермский край	-	-	-	32 900	0,0	0
Кировская область	-	-	-	35 113	+1,7	+572
Нижегородская область	-	-	-	33 493	+1,9	+629
Оренбургская область	-	-	-	31 400	-1,9	-600
Пензенская область	-	-	-	32 212	-0,3	-81
Самарская область	33 407	+2,1	+702	31 765	-1,0	-319
Саратовская область	-	-	-	33 100	0,0	0
Ульяновская область	-	-	-	31 690	-0,2	-70
УРАЛЬСКИЙ ФЕДЕРАЛЬНЫЙ ОКРУГ	-	-	-	32 352	-0,7	-217
Курганская область	-	-	-	32 081	+0,1	+25
Свердловская область	-	-	-	33 250	+0,2	+50
Тюменская область	-	-	-	33 942	-0,2	-58
Челябинская область	-	-	-	31 445	-1,3	-423
СИБИРСКИЙ ФЕДЕРАЛЬНЫЙ ОКРУГ	-	-	-	33 767	-0,4	-145
Республика Алтай	-	-	-	32 140	0,0	0
Республика Бурятия	-	-	-	34 900	0,0	0
Республика Тыва	-	-	-	35 120	+0,2	+60
Алтайский край	35 503	0,0	0	35 093	+0,2	+70
Забайкальский край	-	-	-	39 570	-0,6	-257
Красноярский край	-	-	-	34 786	-1,4	-490
Иркутская область	41 700	-	-	34 986	-0,2	-85
Кемеровская область	-	-	-	33 250	0,0	0
Новосибирская область	-	-	-	33 150	-0,9	-300
Омская область	-	-	-	31 400	0,0	0
Томская область	-	-	-	33 500	0,0	0
ДАЛЬНЕВОСТОЧНЫЙ ФЕДЕРАЛЬНЫЙ ОКРУГ	-	-	-	37 957	-15,3	-6 853
Республика Саха (Якутия)	-	-	-	-	-	-
Камчатский край	-	-	-	47 396	-0,9	-423
Приморский край	-	-	-	-	-	-
Хабаровский край	-	-	-	-	-	-
Амурская область	-	-	-	36 900	-	-
Чукотский АО	62 658	0,0	0	-	-	-
Еврейская АО	-	-	-	44 345	0,0	0

МИНИСТЕРСТВО СЕЛЬСКОГО ХОЗЯЙСТВА РОССИЙСКОЙ ФЕДЕРАЦИИ

Федеральное государственное бюджетное учреждение

«Специализированный центр учета в агропромышленном комплексе»



ФГБУ «Спеццентр учет в АПК» не несет ответственность за абсолютную полноту и достоверность анализируемой информации из указанных источников. Характер данного документа является исключительно информационным. При принятии решения об инвестировании в финансовые инструменты, упомянутые в настоящем документе, необходимо обладать опытом финансовых операций, хорошо разбираться в вопросах оценки преимуществ и рисков, связанных с инвестированием в тот или иной финансовый инструмент.

При использовании материалов Аналитического обзора рынка и данных ценовой отраслевой статистики обязательна ссылка на источник: Минсельхоз России – ФГБУ «Спеццентр учет в АПК».

КОНТАКТЫ

Центральный офис

Тел.: + 7 (495) 917-50-42

Факс: + 7 (495) 917-53-80

Адрес: 105120, Москва,
ул. Нижняя Сыромятническая,
д. 1/4, стр. 1

Skype: agroinformer, spcu.ru, specagro.ru

E-mail: info@specagro.ru

Web: www.specagro.ru

Россия, 107139, Москва, Орликов пер. 1/11



Центральный филиал по рыночной информации

Тел.: + 7 (495) 745-88-70

Факс: + 7 (495) 745-88-71

Адрес: 107139, Москва,
Орликов пер., 1/11, стр. 1

