



МИНИСТЕРСТВО СЕЛЬСКОГО ХОЗЯЙСТВА РОССИЙСКОЙ ФЕДЕРАЦИИ

Департамент экономики и государственной поддержки АПК

Федеральное государственное бюджетное учреждение

«Специализированный центр учета в агропромышленном комплексе»

Еженедельный информационно-аналитический обзор

№38

30.09.2014

Сводный обзор конъюнктуры аграрного рынка России

▶ ЗЕРНОВЫЕ КУЛЬТУРЫ И ПРОДУКТЫ ИХ ПЕРЕРАБОТКИ

▶ МАСЛИЧНЫЕ КУЛЬТУРЫ И ПРОДУКТЫ ИХ ПЕРЕРАБОТКИ

▶ МОЛОКО И МОЛОЧНАЯ ПРОДУКЦИЯ

▶ МЯСО И МЯСНАЯ ПРОДУКЦИЯ

▶ САХАР

▶ ЭНЕРГОРЕСУРСЫ

▶ ДИЗЕЛЬНОЕ ТОПЛИВО



В подготовке выпуска использованы официальные материалы Министерства сельского хозяйства РФ, Федеральной таможенной службы, Федеральной службы государственной статистики, ценового мониторинга ФГБУ «Спеццентр учет в АПК» и другие отраслевые источники.

Информационно-аналитический обзор выходит еженедельно, по вторникам.

Тел.: +7 (495) 917 – 50 – 42 info@specagro.ru www.specagro.ru

По информации Минсельхоза России, на 26 сентября 2014 года зерновые культуры обмолочены с площади 36,7 млн га (78,7% к посевной площади), намолочено 94,0 млн т зерна в первоначально оприходованном весе при урожайности 25,6 ц/га. На аналогичную дату 2013 г. обмолочено 34,9 млн га зерновых, намолочено 76,6 млн т в первоначально оприходованном весе при урожайности 21,9 ц/га. Пшеница обмолочена с площади 20,2 млн га (79,8% к посевной площади), намолочено 56,5 млн т (в 2013 г. – 47,2 млн т) при урожайности 28,0 ц/га (в 2013 г. – 24,4 ц/га). Ячмень обмолочен с площади 8,3 млн га (88,1%), намолочено 20,1 млн т (в 2013 г. – 14,9 млн т) при урожайности 24,1 ц/га (в 2013 г. – 19,8 ц/га). Кукуруза обмолочена с площади 810,2 тыс. га (29,6%), намолочено 4,0 млн т (в 2013 г. – 1,6 млн т) при урожайности 49,4 ц/га (в 2013 г. – 49,1 ц/га).

По состоянию на 15 сентября 2014 года средние закупочные цены на пшеницу 3 кл. на условиях поставок СРТ (франко-элеватор) в разрезе федеральных округов РФ составили (в сравнении с данными на 1 сентября 2014 г.): в ЦФО – 7 275 руб./т (+4,8%), в ЮФО – 7 876 руб./т (+0,2%), в СКФО – 7 530 руб./т (-4,4%), в ПФО – 6 782 руб./т (+0,8%), в УФО – 7 535 руб./т (-7,1%), в СФО – 7 646 руб./т (-0,1%).

По данным ФТС России (без учета данных о торговле с республиками Беларусь и Казахстан), экспорт зерна с 1 июля по 21 сентября 2014/15 МГ увеличился до 10 405,2 тыс. т, что на 26,6% больше, чем за аналогичный период прошлого сезона, в т. ч. пшеницы – 8 962,0 тыс. т (+28,5%). За период с 1 по 21 сентября текущего года экспорт зерна увеличился на 19,0% по сравнению с аналогичный периодом 2013 года и составил 2 621,3 тыс. т, в том числе пшеницы – 2 075,9 тыс. т (+9,2%), ячменя – 376,9 тыс. т (в 1,8 раза больше), кукурузы – 146,3 тыс. т (в 1,8 раза больше).

По данным Росстата, в августе 2014 года произведено 787,6 тыс. т муки всех видов (+1,3% к августу 2013 г.), в том числе муки пшеничной высшего сорта – 499,3 тыс. т (+5,3%), муки пшеничной первого сорта – 180,0 тыс. т (-6,8%). Всего с 1 января по 1 сентября 2014 года произведено 6,1 млн т муки (-1,9%, или 119,2 тыс. т, к аналогичному периоду 2013 года). Объем производства комбикормов для птиц за август 2014 года больше показателя аналогичного периода 2013 года на 1,3% (до 1 078,5 тыс. т), для свиней – на 3,2% (до 650,0 тыс. т) и для КРС – на 1,5% (до 165,2 тыс. т).

На мировом рынке наблюдалась разнонаправленная динамика цен: преобладал нисходящий тренд, без резкого снижения. Укрепление доллара сдерживает увеличение объемов экспорта американской пшеницы. Французская пшеница, потерявшая в цене, стала интересна импортерам. На Чикагской бирже (CBOT) котировки ближайших фьючерсов на пшеницу (SRW) снизились на 0,1% (до 174,25 \$/т), цена наличного расчета выросла на 3,4% (до 140,17 \$/т). На MATIF котировки ближайших фьючерсов на пшеницу уменьшились на 2,5% (до 192,27 \$/т).



По информации Минсельхоза России, по состоянию на 26 сентября 2014 года подсолнечник на зерно обмолочен с площади 2 761,8 тыс. га (40,1% к посевной площади), намолочено 4,5 млн т (в 2013 г. – 2,1 млн т) при урожайности 16,2 ц/га (в 2013 г. – 20,4 ц/га). Рапс обмолочен с площади 786,4 тыс. га (64,9% к площади уборки), намолочено 1 206,9 тыс. т (в 2013 г. – 902,4 тыс. т) при урожайности 15,3 ц/га (в 2013 г. – 13,6 ц/га). Соя обмолочена с площади 632,0 тыс. га (31,8% к площади посева), намолочено 836,6 тыс. т (в 2013 г. – 421,0 тыс. т) при урожайности 13,2 ц/га (в 2013 г. – 17,8 ц/га).

Средние закупочные цены подсолнечника на условиях поставки СРТ (франко-элеватор) по федеральным округам на 15 сентября 2014 года составили: в ЦФО – 10 697 руб./т (+0,9% в сравнении с данными на 1 сентября 2014 года), в ЮФО – 11 463 руб./т (+0,3%), в СКФО – 10 820 руб./т (+0,7%), в ПФО – 10 333 руб./т (-7,5%), в УФО – 8 800 руб./т (без существенных изменений).

По данным ФТС России (без учета данных о торговле с республиками Беларусь и Казахстан), экспорт подсолнечного масла (коды ТН ВЭД: 1512119101; 1512119109) с 1 по 21 сентября 2014 года увеличился до 23,2 тыс. т (в 3,8 раза больше по сравнению с аналогичным периодом прошлого года), в свою очередь, импорт за указанный период снизился до 2,7 т (в 14,8 раз меньше, чем в 2013 году).

В сентябре Международный совет по зерну (IGC) оценил мировой объем производства соевых бобов в 2014/15 МГ в 310,0 млн т, что на 5,6 млн т выше августовской оценки и на 28,1 млн т больше, чем в 2013/14 сезоне. Увеличен прогноз урожая сои для США на 2,7 млн т (до 106,5 млн т), Бразилии – на 3,0 млн т (до 94,0 млн т), Украины на 0,1 млн т (до 3,4 млн т) и стран ЕС – на 0,1 млн т (до 1,5 млн т); снижен прогноз для Индии – на 0,2 млн т (до 11,5 млн т).

Ожидается, что потребление сои в 2014/15 МГ составит 300,0 млн т (+4,1 млн т к предыдущей оценке; +19,5 млн т к 2013/14 МГ). Предполагается увеличение объемов мировой торговли соевыми бобами в 2014/15 МГ до 114,3 млн т (+1,2 млн т к августовскому прогнозу; +3,2 млн т к 2013/14 МГ). Конечные запасы сои в 2014/15 МГ составят 39,0 млн т, что 10,2 млн т больше, чем в сезоне 2013/14 МГ.



По информации Росстата, за январь–август 2014 г. в стране было произведено 7 728,1 тыс. т цельномолочной продукции (в пересчете на молоко), что на 1,5% меньше аналогичного показателя 2013 г. Положительная динамика наблюдалась в субъектах Северо-Кавказского (+11,5%, или на 28,5 тыс. т) и Южного (+1,1%, или на 7,7 тыс. т) федеральных округов. Снижение объемов производства цельномолочной продукции (в пересчете на молоко) по сравнению с аналогичным периодом прошлого года было отмечено в Северо-Западном (-3,9%, или на 33,6 тыс. т), Сибирском (-3,8%, или на 39,0 тыс. т), Приволжском (-2,5%, или на 44,9 тыс. т), Уральском (-2,0%, или на 16,2 тыс. т), Центральном (-0,8%, или на 18,4 тыс. т) и Дальневосточном (-0,8%, или на 1,8 тыс. т) федеральных округах. В целом по стране за указанный период было отмечено значительное увеличение объемов производства молока в твердых формах (+35,6%, или на 29,1 тыс. т), сухих молочных смесей для детей раннего возраста (+18,4%, или на 2,2 тыс. т), масла сливочного (+15,6%, или на 23,0 тыс. т) и сыворотки (+10,4%, или на 34,9 тыс. т).

По данным ФТС России (без учета данных о торговле с республиками Беларусь и Казахстан), на 21 сентября 2014 г. физический объем импорта молока и сливок (ТН ВЭД 0401, 0402) составил 46,9 тыс. т (-15,0% к аналогичному периоду 2013 г.), в стоимостном выражении – 132,8 млн долл. (-14,2%), сыра и творога (ТН ВЭД 0406) – 165,3 тыс. т (-28,3%), в стоимостном выражении – 872,4 млн долл. (-22,7%), масла сливочного (ТН ВЭД 040510) – 54,7 тыс. т (+10,5%), в стоимостном выражении – 267,3 млн долл. (+25,3%). Объем импорта молочной сыворотки (ТН ВЭД 040410) уменьшился до 19,2 тыс. т (-6,8%), в стоимостном выражении – 31,4 млн долл. (-2,8%).

По данным Чикагской товарной биржи (СМЕ), по состоянию на 26 сентября 2014 года средняя цена по фьючерсам на поставки в сентябре сухого обезжиренного молока (Nonfat Dry Milk) установилась на уровне 3 281 долл./т (+2,3% за неделю), масла сливочного (Cash Settled Butter) – 6 322 долл./т (-0,1% за неделю), сыров (Cash Settled Cheese) – 5 170 долл./т (+0,2% за неделю).



МЯСО

По данным Росстата, за январь – август 2014 г. объем производства мяса и мясных субпродуктов составил 3 727,0 тыс. т (+8,3% к аналогичному периоду прошлого года). Наибольшие объемы производства приходятся на предприятия Центрального ФО – 1 588,5 тыс. т в натуральном выражении (42,6%) и Приволжского ФО – 709,9 тыс. т (19,0%). За указанный период положительная динамика наблюдалась в Приволжском (+20,2%), Уральском (+10,0%), Центральном (+8,6%), Южном (+8,3%) и Северо-Западном (+2,6%) федеральных округах. Снижение объемов производства мяса и мясных субпродуктов было отмечено на предприятиях Дальневосточного (-8,2%), Сибирского (-2,6%) и Северо-Кавказского (-2,4%) федеральных округов.

По информации ФТС России (без учета данных о торговле с республиками Беларусь и Казахстан), на 21 сентября 2014 г. ввоз на территорию страны мяса и пищевых мясных субпродуктов (ТН ВЭД 02) составил 1 000,2 тыс. т (-31,2% к аналогичному показателю прошлого года), в стоимостном выражении – 3 224,5 млн долл. (-22,9%). Импорт говядины (ТН ВЭД 0201, 0202) в физическом объеме составил 354,0 тыс. т (-6,5% к аналогичному показателю прошлого года), в стоимостном выражении – 1 524,6 млн долл. (-8,8%), свинины (ТН ВЭД 0203) – 259,9 тыс. т (-38,5%), в стоимостном выражении – 999,8 млн долл. (-31,0%), мяса птицы (ТН ВЭД 0207) – 238,4 тыс. т (-20,7%), в стоимостном выражении – 354,9 млн долл. (-20,8%).

По информации Чикагской товарной биржи (СМЕ), по состоянию на 26.09.2014 средняя цена по фьючерсам на поставки в октябре КРС (Live cattle) составила 3 493 долл./т (+1,8% за неделю), постной свинины (Lean Hog) – 2 348 долл./т (+0,5% за неделю), скота на откорме (Feeder Cattle) – 5 139 долл./т (+1,1% за неделю).

По оперативным данным органов управления АПК субъектов РФ, по состоянию на 26 сентября 2014 года накопано 13,5 млн т фабричной сахарной свеклы (в 2013 г. – 11,1 млн т) с площади 369,5 тыс. га, что составляет 40,2% к уборочной площади. Урожайность составила 366,1 ц/га (в 2013 г. – 415,0 ц/га).

По данным Союзроссахара, на 22 сентября т. г. переработку сахарной свеклы в России осуществляли 63 сахарных завода. С начала сезона уборки в 2014 году заготовлено 9480,7 тыс. т свеклы (в прошлом году – 8 055,6 тыс. т), переработано 8 052,6 тыс. т (в 2013 году – 6 880,6 тыс. т) и выработано 829,7 тыс. т сахара (в 2013 году – 595,3 тыс. т).

На отчетной неделе в основных сахаропроизводящих регионах России наблюдалось снижение оптовых цен на сахар. По состоянию на 24 сентября 2014 года средняя оптовая цена на сахар в России составила 24 633 руб./т (-2,1% за неделю).

По информации ФТС России (без учета данных о торговле с республиками Беларусь и Казахстан), с начала года по 21 сентября импорт сахара (ТН ВЭД – 1701) составил 618,3 тыс. т, что на 40,3% больше объемов импорта за аналогичный период 2013 года. Объем импорта сахара с 1 по 21 сентября составил 5,1 тыс. т (в прошлом году за аналогичный период было импортировано 27,7 тыс. т). Физические объемы экспорта сахара с начала года составили 1 825,1 т (на 45,3% меньше объемов за соответствующий период прошлого года), в том числе с 1 по 21 сентября – 351,9 т (за аналогичный период 2013 года было экспортировано 133,0 т).

На Нью-Йоркской товарно-сырьевой бирже средняя цена по октябрьским фьючерсам на сахар-сырец (NYSE: ICE) на отчетной неделе выросла до 323,6 \$/т (+5,8% за неделю). Повышению способствовала информация ассоциации Unica о снижении темпов роста производства сахара в Бразилии.

САХАР

На отчетной неделе наблюдался рост биржевых цен на высокооктановый бензин, что обусловлено снижением объемов поставок на внутренний рынок некоторыми производителями нефтепродуктов. Так, из-за планового ремонта на Московском НПЗ средние биржевые цены в Центральном ФО увеличились за неделю на 500 руб./т. Киришский НПЗ останавливает производство на внеплановый ремонт (продолжительность не менее месяца). Предполагается, что объемы поставок нефтепродуктов с данного НПЗ сократятся: бензина на 45 тыс. т в месяц (в августе объем производства составлял около 191 тыс. т), дизельного топлива – на 90 тыс. т в месяц (объем производства в августе – 454 тыс. т). Ввиду этого в Северо-Западном ФО ожидается рост цен на топливо.

Некоторые регионы России испытывают недостаток в бензине, что может привести к закрытию некоторых АЗС, которые, в частности по бензину АИ-92, имеют низкий коэффициент маржинальной доходности. По данным ИАЦ «Кортес», к концу сентября в Европейской части России данный коэффициент составил 2,4%, в Сибирском и Дальневосточном федеральных округах – 2,8%.

В начале недели мировые цены на эталонные марки нефти достигли минимальных значений за последние два года. Так, 23 сентября цена на нефть марки Brent составила 93,84 \$/барр., на Light Sweet – 90,76 \$/барр. Однако к концу недели появилась информация о снижении на 4,27 млн барр. коммерческих запасов нефти в США (запасы составили 358 млн барр.), что вызвало повышение цены до 97,02 \$/барр. и 92,49 \$/барр. соответственно.

По состоянию на 22 сентября 2014 г. Росстатом зафиксированы следующие значения розничных цен в России с изменениями к предыдущей неделе: АИ-80 – 29,80 руб./л (+0,06 руб./л); АИ-92 – 32,06 руб./л (+0,07 руб./л); АИ-95 – 34,87 руб./л (+0,07 руб./л); ДТ – 33,42 руб./л (0,00 руб./л).

ЭНЕРГОРЕСУРСЫ

По данным ФГБУ «Спеццентрочет в АПК», средневзвешенная цена приобретения сельхозтоваропроизводителями летнего дизельного топлива (ДТл) за неделю почти не изменилась и на 25.09.2014 составила 33 303 руб./т.

Наибольшее повышение средневзвешенной цены на ДТл наблюдалось в Камчатском крае (+5,6%), Нижегородской (+4,8%) и Архангельской (+2,6%) областях. В свою очередь, наибольшее снижение было отмечено в Красноярском крае (-2,3%), Новгородской (-2,1%), Челябинской (-1,9%) и Тамбовской (-1,9%) областях.

За отчетную неделю на СПБМТСБ было реализовано 144,2 тыс. т (+46,7% за неделю) дизельного топлива, в том числе летнего – 111,3 тыс. т (-21,8%), межсезонного – 2,3 тыс. т (+40,2%), зимнего – 30,6 тыс. т (+76,6%). Наибольшая доля реализации зимнего дизельного топлива приходилась на Центральный (41,6% от реализованного объема ДТз) и Северо-Западный (22,9%) ФО, летнего – на Приволжский (49,2% от реализованного объема ДТл) и Центральный (21,6%) ФО. Реализация межсезонного дизельного топлива осуществлялась только в Южном ФО.

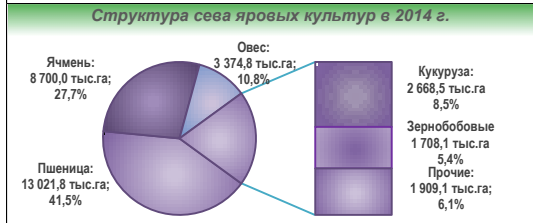
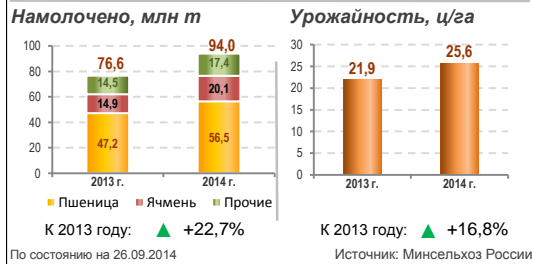
Биржевые цены на СПБМТСБ на летнее дизельное топливо показывали разнонаправленную динамику в зависимости от базиса поставки. На отчетной неделе биржевая цена на ДТл с Московского НПЗ продолжила рост и 26.09.2014 составила 32 650 руб./т (+450 руб./т за неделю). Также повышение цен наблюдалось на базисе поставки «Уфимская группа НПЗ» до 30805 руб./т (на 750 руб./т). На базисах поставок Сибирского и Дальневосточного ФО, напротив, наблюдалось снижение биржевых цен. Биржевая цена на ДТл с Киришского НПЗ (СЗФО) за неделю не изменилась. Однако в связи с внеплановым ремонтом на комплексе по глубокой переработке нефти (гидрокрекинг) производство нефтепродуктов на Киришском НПЗ (основной производитель нефтепродуктов в Северо-Западном ФО) будет снижено, что в дальнейшем может привести к росту цен в регионах СЗФО.

По данным Росстата, на 22.09.2014 средняя потребительская цена на дизельное топливо в РФ за неделю не изменилась и составила 33,42 руб./л.

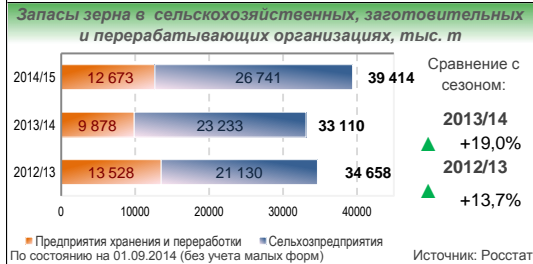
Усредненная по трем торговым площадкам США цена на споте дизтоплива № 2 с низким содержанием серы на 22.09.2014 снизилась за неделю на 2,0% и достигла 2,68 \$/галл. (32 534 руб./т по курсу ЦБ 38,41 руб./\$). Потребительская цена на дизельное топливо на 22.09.2014 на внутреннем рынке США снизилась на 0,6% за неделю (по данным Министерства топлива и энергетики США) и составила 3,78 \$/галл. (38,34 руб./л по курсу ЦБ 38,41 руб./\$).

ДИЗЕЛЬНОЕ ТОПЛИВО

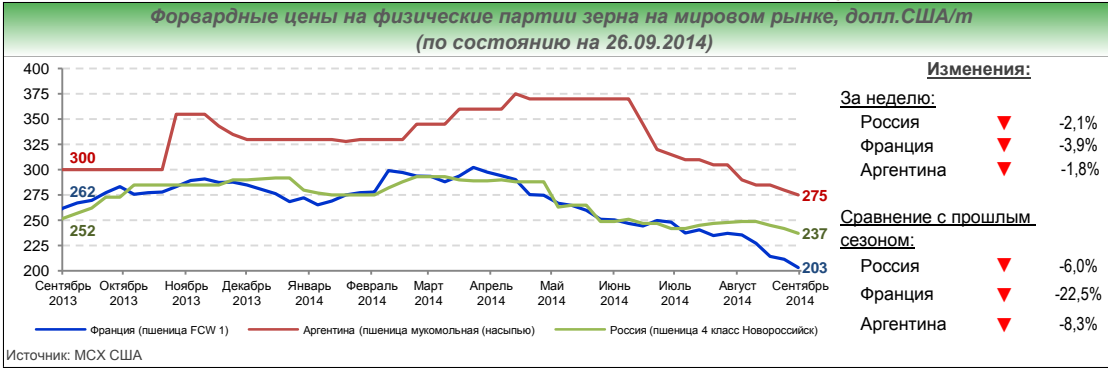




По предварительным данным площадь ярового сева зерновых и зернобобовых культур в 2014 г. составила 31,4 млн га (100,3% к 2013 г. – 31,3 млн га).
По состоянию на 25.06.2014. Источник: Минсельхоз России



По состоянию на 01.09.2014 (без учета малых форм). Источник: Росстат

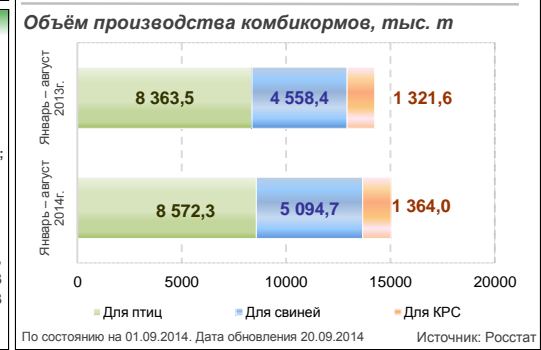
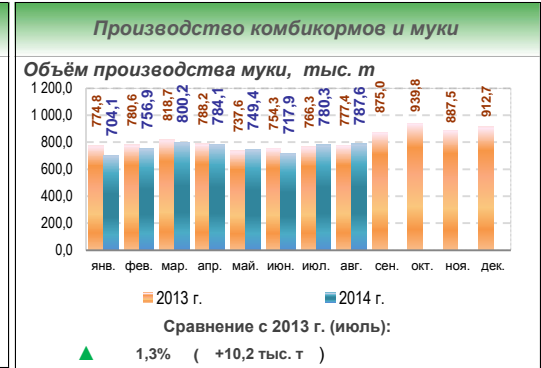


По состоянию на 15.09.2014. На условиях поставки СРТ (франко-элеватор). Источник: ФТС России

Средние закупочные цены на основные зерновые культуры в разрезе федеральных округов РФ*

Продукция	ЦФО		СЗФО		ЮФО		СКФО		ПФО		УФО		СФО	
	руб./т	%*	руб./т	%*	руб./т	%*	руб./т	%*	руб./т	%*	руб./т	%*	руб./т	%*
Пшеница прод. 3 кл.	7 275	▲ +4,8%	—	—	7 876	▲ +0,2%	7 530	▲ +4,4%	6 782	▲ +0,8%	7 535	▼ -7,1%	7 646	▼ -0,1%
Пшеница фуражная	5 946	▲ +0,5%	8 059	▼ -3,6%	6 471	▲ +6,2%	6 038	▲ +7,2%	5 845	▲ +0,4%	6 577	▼ -8,4%	6 966	▲ +2,0%
Рожь прод. 3 кл.	4 640	≈ 0%	—	—	4 100	≈ 0%	—	—	4 200	▲ +0,8%	—	—	5 600	▼ -3,4%
Ячмень фуражный	5 331	▲ +3,9%	7 553	▼ -2,7%	5 829	▲ +10,3%	5 793	▼ -2,6%	5 653	▼ -1,6%	—	—	4 550	≈ 0%
Кукуруза 2 кл.	9 200	▼ -11,3%	—	—	5 500	▼ -3,1%	—	—	7 000	▼ -4,1%	—	—	—	—

По состоянию на 15.09.2014. На условиях поставки СРТ (франко-элеватор). *отклонение к 01.09.2014. Источник: ФГБУ "Спеццентрчет в АПК"



Государственные закупочные интервенции*

Год (справочно)	Пшеница	Цена стартовая	Цена сред. взвеш.	Объем продаж	Стоимость
		руб./т	руб./т	тыс. т	млн руб.
2011 г.	3 кл.	—	4 636,8	308,9	1 432,2
	4 кл.	—	4 432,9	110,4	489,5
урожай 2013 г.	3 кл.	6 250,0	6 219,6	308,6	1 919,4
	4 кл.	6 050,0	6 013,6	112,3	675,5
	5 кл.	5 700,0	5 684,5	46,8	266,3
	Ячмень фураж.	5 050,0	4 999,1	142,3	711,3

*нарастающим итогом по состоянию на 18.02.2014. Источник: ММФБ

АНАЛИТИКА

По информации Минсельхоза России, на 26 сентября 2014 года зерновые культуры обмолочены с площади 36,7 млн га (78,7% к посевной площади), намолочено 94,0 млн т зерна в первоначально оприходованном весе при урожайности 25,6 ц/га. На аналогичную дату 2013 г. обмолочено 34,9 млн га зерновых, намолочено 76,6 млн т в первоначально оприходованном весе при урожайности 21,9 ц/га. Пшеница обмолочена с площади 20,2 млн га (79,8% к посевной площади), намолочено 56,5 млн т (в 2013 г. – 47,2 млн т) при урожайности 28,0 ц/га (в 2013 г. – 24,4 ц/га). Ячмень обмолочен с площади 8,3 млн га (88,1%), намолочено 20,1 млн т (в 2013 г. – 14,9 млн т) при урожайности 24,1 ц/га (в 2013 г. – 19,8 ц/га). Кукуруза обмолочена с площади 810,2 тыс. га (29,6%), намолочено 4,0 млн т (в 2013 г. – 1,6 млн т) при урожайности 49,4 ц/га (в 2013 г. – 49,1 ц/га).

По состоянию на 15 сентября 2014 года средние закупочные цены на пшеницу 3 кл. на условиях поставок СРТ (франко-элеватор) в разрезе федеральных округов РФ составили (в сравнении с данными на 1 сентября 2014 г.): в ЦФО – 7 275 руб./т (+4,8%), в ЮФО – 7 876 руб./т (+0,2%), в СКФО – 7 530 руб./т (-4,4%), в ПФО – 6 782 руб./т (+0,8%), в УФО – 7 535 руб./т (-7,1%), в СФО – 7 646 руб./т (-0,1%).

По данным ФТС России (без учета данных о торговле с республиками Беларусь и Казахстан), экспорт зерна с 1 июля по 21 сентября 2014/15 МГ увеличился до 10 405,2 тыс. т, что на 26,6% больше, чем за аналогичный период прошлого сезона, в т. ч. пшеницы – 8 962,0 тыс. т (+28,5%). За период с 1 по 21 сентября текущего года экспорт зерна увеличился на 19,0% по сравнению с аналогичным периодом 2013 года и составил 2 621,3 тыс. т, в том числе пшеницы – 2 075,9 тыс. т (+9,2%), ячменя – 376,9 тыс. т (в 1,8 раза больше), кукурузы – 146,3 тыс. т (в 1,8 раза больше).

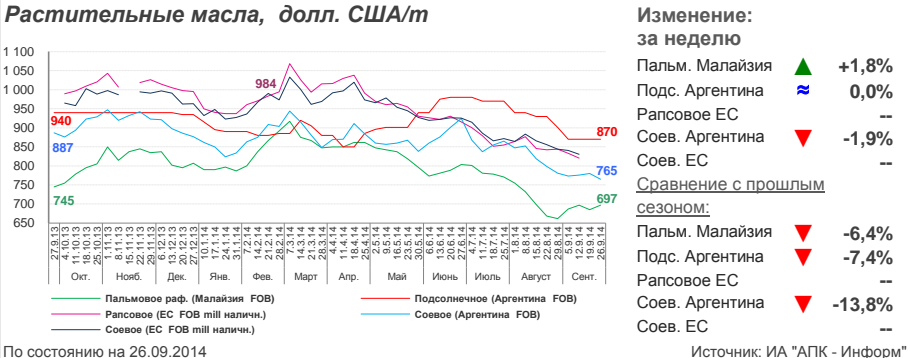
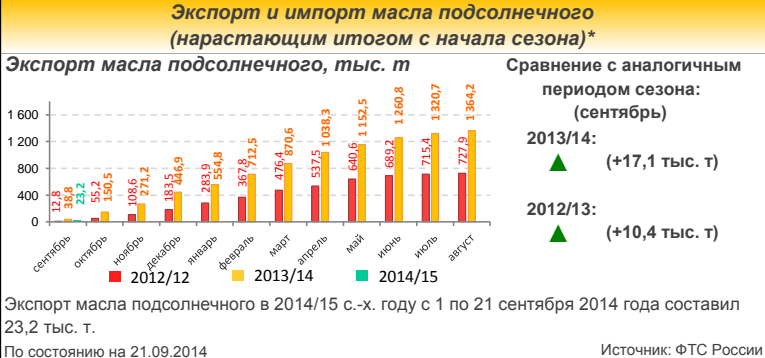
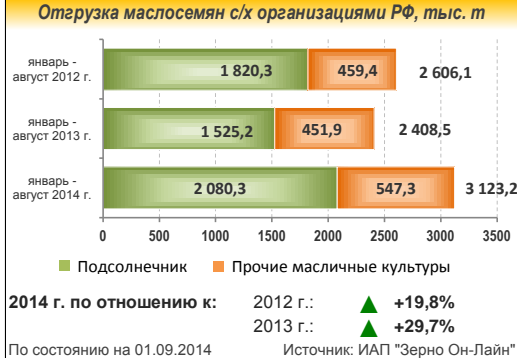
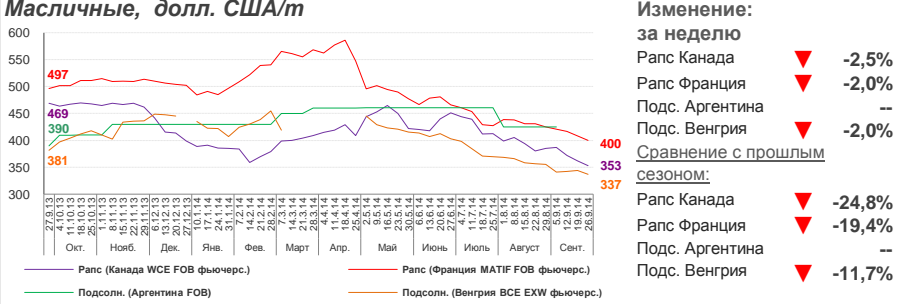
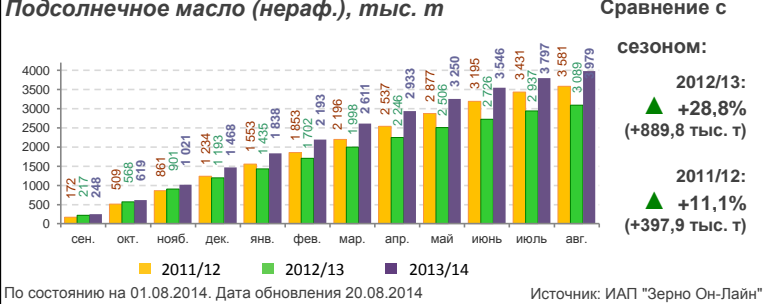
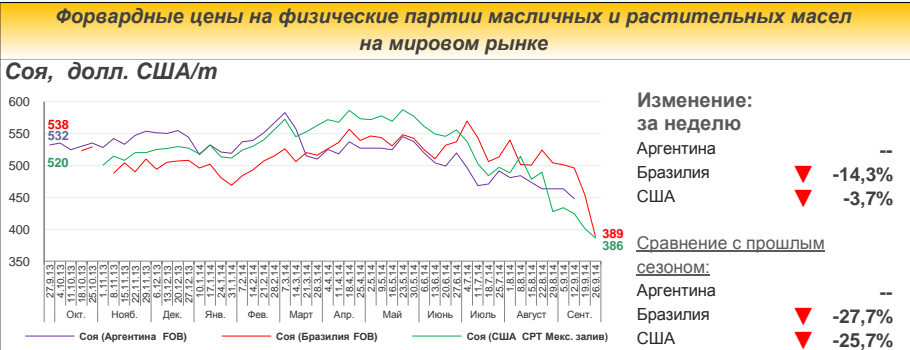
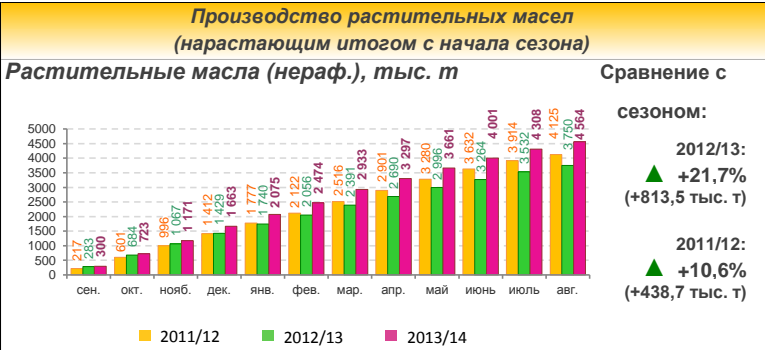
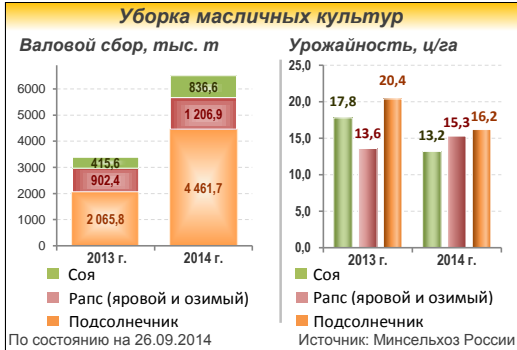
По данным Росстата, в августе 2014 года произведено 787,6 тыс. т муки всех видов (+1,3% к августу 2013 г.), в том числе муки пшеничной высшего сорта – 499,3 тыс. т (+5,3%), муки пшеничной первого сорта – 180,0 тыс. т (-6,8%). Всего с 1 января по 1 сентября 2014 года произведено 6,1 млн т муки (-1,9%, или 119,2 тыс. т, к аналогичному периоду 2013 года). Объем производства комбикормов для птиц за август 2014 года больше показателя аналогичного периода 2013 года на 1,3% (до 1 078,5 тыс. т), для свиней – на 3,2% (до 650,0 тыс. т) и для КРС – на 1,5% (до 165,2 тыс. т).

На мировом рынке наблюдалась разнонаправленная динамика цен: преобладал нисходящий тренд, без резкого снижения. Укрепление доллара сдерживает увеличение объемов экспорта американской пшеницы. Французская пшеница, потерявшая в цене, стала интересна импортерам. На Чикагской бирже (CBOT) котировки ближайших фьючерсов на пшеницу (SRW) снизились на 0,1% (до 174,25 \$/т), цена наличного расчета выросла на 3,4% (до 140,17 \$/т). На MATIF котировки ближайших фьючерсов уменьшились на 2,5% (до 192,27 \$/т).

Текущие биржевые котировки на пшеницу, \$США/т

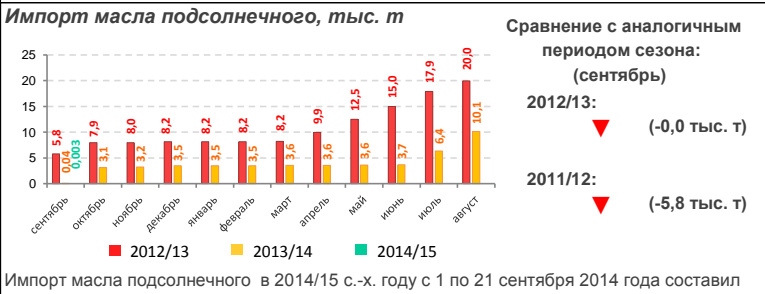
Биржевые котировки	Наличный расчет	Изм. за нед. %	Фьюч. контр. ДЕК/НОЯБ.	Изм. за нед. %	Фьюч. контр. ЯНВ. 2015	Изм. за нед. %	Фьюч. контр. МАРТ 2015	Изм. за нед. %
CBOT (SRW) США (с/р Чикаго, Индиана, Толодо, Огайо)	140,17	▲ +3,4%	174,25	▼ -0,1%	X	X	179,12	▼ -0,7%
НТБ (пшен. прод. 4 кл.) Россия ЮФО СКФО	X	X	X	X	X	X	X	X
MATIF (пшен. хлебопек) Франция (Руан)	1,00	X	192,27	▼ -2,5%	196,10	▼ -3,2%	198,97	▼ -2,9%

По состоянию на 26.09.2014, 1\$ = 38,3007 руб. Снижение курса \$ за отчетный период -0,31% (-0,1202 руб.). Источник: НТБ (РФ), ЧТБ (США)



Средние закупочные цены на основные масличные культуры в разрезе федеральных округов РФ*

Регион	Подсолнечник		Рапс	
	руб./т	%*	руб./т	%*
ЦФО	10 697	▲ +0,9%	11 500	▲ +12,2%
СЗФО	--	--	10 771	▼ -5,6%
СКФО	10 820	▲ +0,7%	12 000	▲ +4,3%
ЮФО	11 463	▲ +0,3%	11 500	▲ +0,1%
ПФО	10 333	▼ -7,5%	9 000	≈ 0%
УФО	8 800	≈ 0%	9 500	▲ +8,0%
СФО	--	--	--	--



*отклонение к 01.09.2014. По состоянию на 15.09.2014. На условия поставки ФРАН (франко-элеватор). Источник: ФГБУ "Спеццентрчет в АПК"

Аналитика

По информации Минсельхоза России, по состоянию на 26 сентября 2014 года подсолнечник на зерно обмолочен с площади 2 761,8 тыс. га (40,1% к посевной площади), намолочено 4,5 млн т (в 2013 г. – 2,1 млн т) при урожайности 16,2 ц/га (в 2013 г. – 20,4 ц/га). Рапс обмолочен с площади 786,4 тыс. га (64,9% к площади уборки), намолочено 1 206,9 тыс. т (в 2013 г. – 902,4 тыс. т) при урожайности 15,3 ц/га (в 2013 г. – 13,6 ц/га). Соя обмолочена с площади 632,0 тыс. га (31,8% к площади посева), намолочено 836,6 тыс. т (в 2013 г. – 421,0 тыс. т) при урожайности 13,2 ц/га (в 2013 г. – 17,8 ц/га).

Средние закупочные цены подсолнечника на условиях поставки СРТ (франко-элеватор) по федеральным округам на 15 сентября 2014 года составили: в ЦФО – 10 697 руб./т (+0,9% в сравнении с данными на 1 сентября 2014 года), в ЮФО – 11 463 руб./т (+0,3%), в СКФО – 10 820 руб./т (+0,7%), в ПФО – 10 333 руб./т (-7,5%), в УФО – 8 800 руб./т (без существенных изменений).

По данным ФТС России (без учета данных о торговле с республиками Беларусь и Казахстан), экспорт подсолнечного масла (коды ТН ВЭД: 1512119101; 1512119109) с 1 по 21 сентября 2014 года увеличился до 23,2 тыс. т (в 3,8 раза больше по сравнению с аналогичным периодом прошлого года), в свою очередь, импорт за указанный период снизился до 2,7 т (в 14,8 раз меньше, чем в 2013 году).

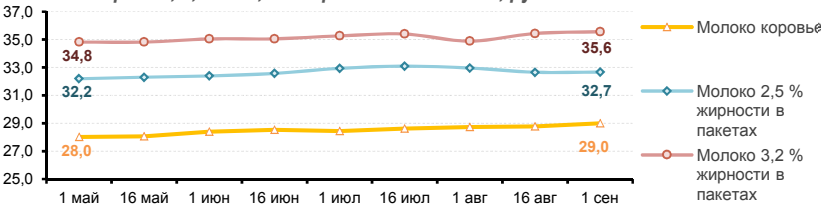
В сентябре Международный совет по зерну (IGC) оценил мировой объем производства соевых бобов в 2014/15 МГ в 310,0 млн т, что на 5,6 млн т выше августовской оценки и на 28,1 млн т больше, чем в 2013/14 сезоне. Увеличен прогноз урожая сои для США на 2,7 млн т (до 106,5 млн т), Бразилии – на 3,0 млн т (до 94,0 млн т), Украины на 0,1 млн т (до 3,4 млн т) и стран ЕС – на 0,1 млн т (до 1,5 млн т); снижен прогноз для Индии – на 0,2 млн т (до 11,5 млн т).

Ожидается, что потребление сои в 2014/15 МГ составит 300,0 млн т (+4,1 млн т к предыдущей оценке; +19,5 млн т к 2013/14 МГ). Предполагается увеличение объемов мировой торговли соевыми бобами в 2014/15 МГ до 114,3 млн т (+1,2 млн т к августовскому прогнозу; +3,2 млн т к 2013/14 МГ). Конечные запасы сои в 2014/15 МГ составят 39,0 млн т, что 10,2 млн т больше, чем в 2013/14 МГ.



Средние цены производства молочной продукции

Молоко коровье, 2,5% и 3,2% жирности в пакетах, руб./л

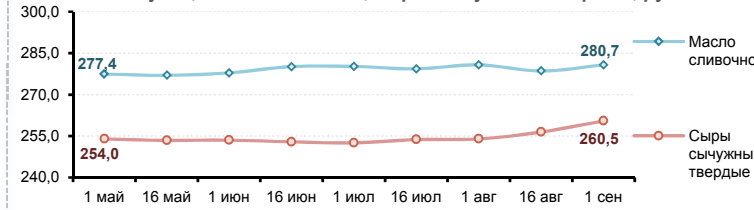


Изменения на 01.09.2014

за 2 недели:
 Молоко коровье ▲ +0,7%
 Молоко 2,5% ▲ +0,0%
 Молоко 3,2% ▲ +0,3%

к началу года:
 Молоко коровье ▲ +11,4%
 Молоко 2,5% ▲ +6,5%
 Молоко 3,2% ▲ +8,2%

Молоко сухое, масло сливочное, сыры сычужные твердые, руб./кг



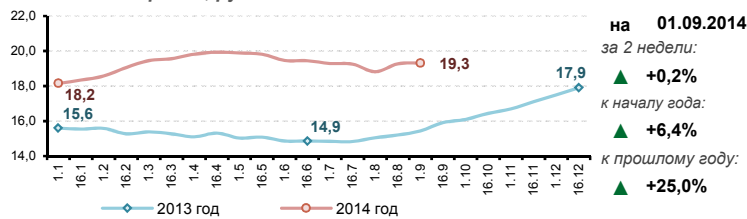
Изменения на 01.09.2014

за 2 недели:
 Масло слив. ▲ +0,8%
 Сыры сычужные ▲ +1,6%

к началу года:
 Масло слив. ▲ +10,2%
 Сыры сычужные ▲ +12,6%

Цена закупки сырого молока у производителей

Молоко коровье, руб./кг



Изменения на 01.09.2014

за 2 недели:
 ▲ +0,2%

к началу года:
 ▲ +6,4%

к прошлому году:
 ▲ +25,0%

Средние цены по Федеральным округам, руб./кг

Территория	Средняя цена	Изменение за 2 недели	Изменение к 2013 году
Российская Федерация	19,3	▲ +0,2%	▲ +25,0%
Центральный ФО	18,9	▼ -0,3%	▲ +24,4%
Северо-Западный ФО	20,0	▲ +0,6%	▲ +27,5%
Южный ФО	18,5	▼ -0,8%	▲ +24,8%
Северо-Кавказский ФО	18,5	▲ +9,0%	▲ +32,3%
Приволжский ФО	16,8	▲ +0,5%	▲ +15,7%
Уральский ФО	20,1	▼ -0,8%	▲ +35,9%
Сибирский ФО	18,3	▼ -1,2%	▲ +24,0%
Дальневосточный ФО	29,7	▼ -2,1%	▲ +23,9%

Источник: ФГБУ "Спеццентрчет в АПК"

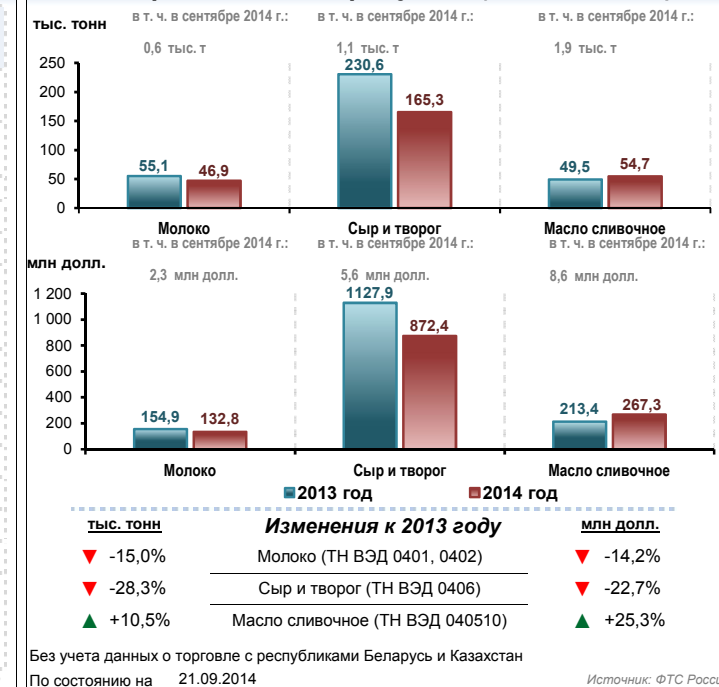
Производство

Производственные показатели	2013 год	2014 год	Изменения
Поголовье коров в сельхозорганизациях, тыс. голов	3 588,5	3 456,9	▼ -3,7%
Валовой надой молока в сельхозорганизациях, тыс. тонн	9 754,1	9 906,6	▲ +1,6%
Производство молочной продукции (с начала года по 1 сентября), тыс. тонн			
Сыры и продукты сырные	283,9	310,2	▲ +9,3%
Масло сливочное	146,9	169,9	▲ +15,6%
Цельномолочная продукция (в пересчете на молоко), в т.ч.:			
- кефир (без пищевых продуктов и добавок)	674,2	665,2	▼ -1,3%
- йогурт (без пищевых продуктов и добавок)	84,1	84,3	▲ +0,3%
- сметана (с массовой долей жира более 10%)	369,5	362,1	▼ -2,0%
- творог	252,0	250,0	▼ -0,8%
- сливки	67,0	71,8	▲ +7,2%
Молоко в твердых формах	81,7	110,7	▲ +35,6%
Сыворотка	337,3	372,3	▲ +10,4%
Сухие молочные смеси, включая кисломолочные, для детей раннего возраста			
	12,0	14,2	▲ +18,4%

По состоянию на 01.09.2014

Источник: Росстат

Импорт молочной продукции (с начала года)



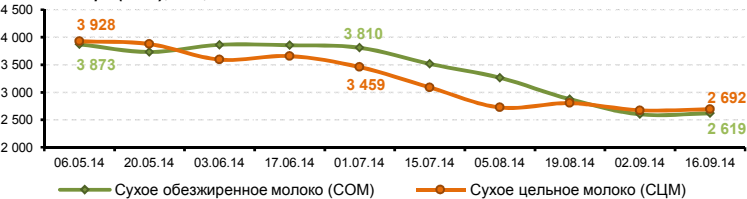
Без учета данных о торговле с республиками Беларусь и Казахстан

По состоянию на 21.09.2014

Источник: ФТС России

Цены на сухое молоко

COM и ЦМ (GDT), \$/m, FAS



Средний уровень цен на 16.09.2014

Сухое обезжиренное молоко (COM): ▲ +0,7% к предыдущему периоду, ▼ -39,5% к прошлому году

Сухое цельное молоко (ЦМ): ▲ +0,7% к предыдущему периоду, ▼ -47,2% к прошлому году

Источник: GlobalDairyTrade

Аналитика

По информации Росстата, за январь– август 2014 г. в стране было произведено 7 728,1 тыс. т цельномолочной продукции (в пересчете на молоко), что на 1,5% ниже аналогичного показателя 2013 г. Положительная динамика наблюдалась в субъектах Северо-Кавказского (+11,5%, или на 28,5 тыс. т) и Южного (+1,1%, или на 7,7 тыс. т) федеральных округов. Снижение объемов производства цельномолочной продукции (в пересчете на молоко) по сравнению с аналогичным периодом прошлого года было отмечено в Северо-Западном (-3,9%, или на 33,6 тыс. т), Сибирском (-3,8%, или на 39,0 тыс. т), Приволжском (-2,5%, или на 44,9 тыс. т), Уральском (-2,0%, или на 16,2 тыс. т), Центральном (-0,8%, или на 18,4 тыс. т) и Дальневосточном (-0,8%, или на 1,8 тыс. т) федеральных округах. В целом по стране за указанный период было отмечено значительное увеличение объемов производства молока в твердых формах (+35,6%, или на 29,1 тыс. т), сухих молочных смесей для детей раннего возраста (+18,4%, или на 2,2 тыс. т), масла сливочного (+15,6%, или на 23,0 тыс. т) и сыворотки (+10,4%, или на 34,9 тыс. т).

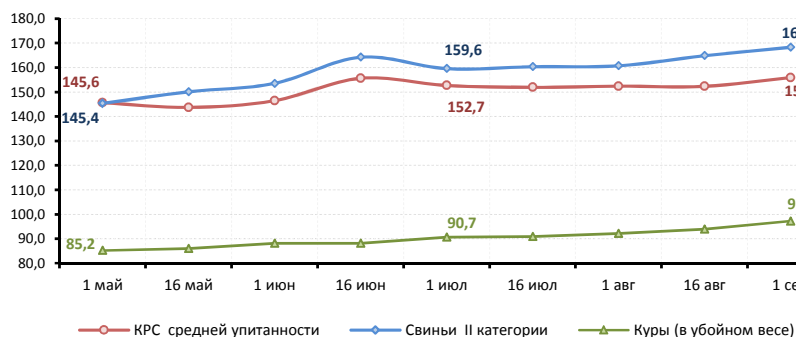
По данным ФТС России (без учета данных о торговле с республиками Беларусь и Казахстан), на 21 сентября 2014 г. физический объем импорта молока и сливок (ТН ВЭД 0401, 0402) составил 46,9 тыс. т (-15,0% к аналогичному периоду 2013 г.), в стоимостном выражении – 132,8 млн долл. (-14,2%), сыра и творога (ТН ВЭД 0406) – 165,3 тыс. т (-28,3%), в стоимостном выражении – 872,4 млн долл. (-22,7%), масла сливочного (ТН ВЭД 040510) – 54,7 тыс. т (+10,5%), в стоимостном выражении – 267,3 млн долл. (+25,3%). Объем импорта молочной сыворотки (ТН ВЭД 040410) уменьшился до 19,2 тыс. т (-6,8%), в стоимостном выражении – 31,4 млн долл. (-2,8%).

По данным Чикагской товарной биржи (CME), по состоянию на 26 сентября 2014 года средняя цена по фьючерсам на поставки в сентябре сухого обезжиренного молока (Nonfat Dry Milk) установилась на уровне 3 281 долл./т (+2,3% за неделю), масла сливочного (Cash Settled Butter) – 6 322 долл./т (-0,1% за неделю), сыров (Cash Settled Cheese) – 5 170 долл./т (+0,2% за неделю).



Средние цены реализации продукции животноводства

КРС, свиньи и куры (в убойном весе), руб./кг

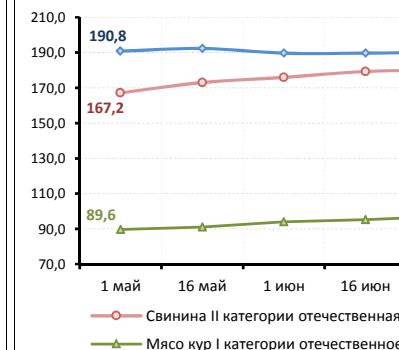


Изменение на 01.09.2014

- за 2 недели
- КРС ▲ +2,3%
 - свиньи ▲ +2,1%
 - куры ▲ +3,6%
- к прошлому году
- КРС ▲ +10,0%
 - свиньи ▲ +30,5%
 - куры ▲ +14,0%

Средние цены производства продукции животноводства

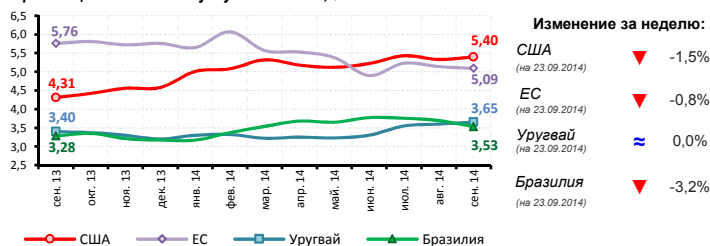
Говядина, свинина и мясо кур, руб./кг



Изменение на 01.09.2014

- за 2 недели
- говядина ▲ +1,6%
 - свинина ▲ +1,0%
 - мясо кур ▲ +2,7%
- к прошлому году
- говядина ▲ +6,0%
 - свинина ▲ +25,8%
 - мясо кур ▲ +24,7%

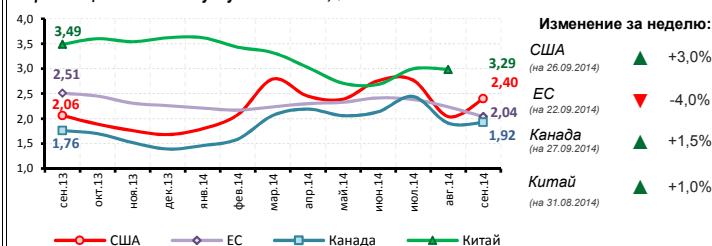
Мировые цены на говядину в убойном весе, \$/kg



- Изменение за неделю:
- США ▼ -1,5%
 - ЕС ▼ -0,8%
 - Уругвай ≈ 0,0%
 - Бразилия ▼ -3,2%

Источники: ФГБУ "Спеццентр" в АПК, USDA, European Commission, IPCVA

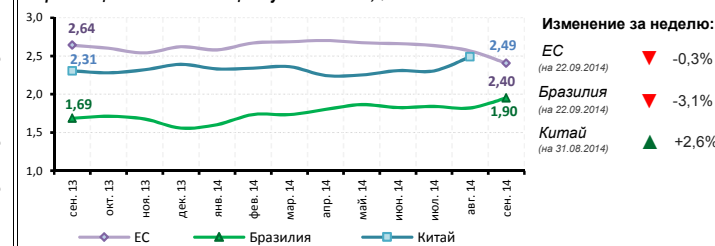
Мировые цены на свинину в убойном весе, \$/kg



- Изменение за неделю:
- США ▲ +3,0%
 - ЕС ▼ -4,0%
 - Канада ▲ +1,5%
 - Китай ▲ +1,0%

Источники: ФГБУ "Спеццентр" в АПК, Ministry of Agriculture PRC, USDA, European Commission, Agriculture and Agri-Food Canada

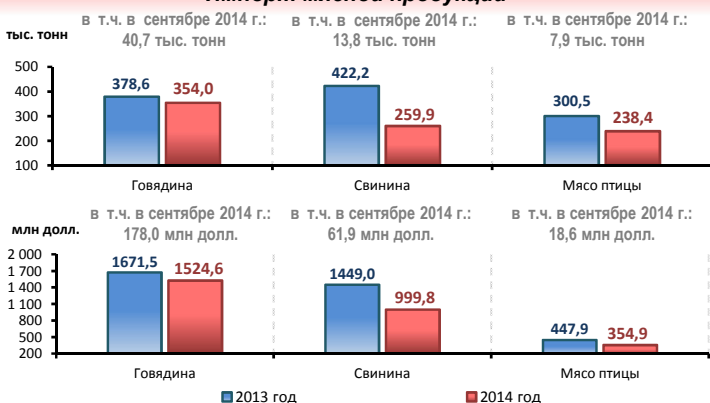
Мировые цены на мясо птицы в убойном весе, \$/kg



- Изменение за неделю:
- ЕС ▼ -0,3%
 - Бразилия ▼ -3,1%
 - Китай ▲ +2,6%

Источники: ФГБУ "Спеццентр" в АПК, USDA, European Commission, IPCVA, Emeat

Импорт мясной продукции



По состоянию на 21.09.2014

(Без учета торговли с республиками Беларусь и Казахстан)

Источник: ФТС России

Производственные показатели

Производственные показатели (по СХО крупным, средним, малым)	2013 год	2014 год	Изменения
Поголовье скота и птицы на 1 сентября, тыс. голов			
крупного рогатого скота	8 990,3	8 740,3	▼ -2,8%
в т. ч. коров	3 588,5	3 456,9	▼ -3,7%
свиней	14 776,1	15 691,4	▲ +6,2%
овец и коз	5 182,5	5 010,9	▼ -3,3%
лошадей	366,2	353,4	▼ -3,5%
птицы	397 001,1	419 757,9	▲ +5,7%
Произведено скота и птицы на убой с начала года по 1 сентября (в живой массе), тыс. тонн			
	5 257,2	5 629,8	▲ +7,1%
в том числе:			
крупного рогатого скота	583,4	567,4	▼ -2,7%
свиней	1 614,7	1 813,0	▲ +12,3%
овец и коз	15,9	16,1	▲ +1,5%
птицы	3 034,6	3 223,8	▲ +6,2%
других видов скота	8,6	9,5	▲ +10,0%

По состоянию на 01.09.2014
(Без учета данных по Крымскому ФО)

Источник: Росстат

Аналитика

По данным Росстата, за январь – август 2014 г. объем производства мяса и мясных субпродуктов составил 3 727,0 тыс. т (+8,3% к аналогичному периоду прошлого года). Наибольшие объемы производства приходятся на предприятия Центрального ФО – 1 588,5 тыс. т в натуральном выражении (42,6%) и Приволжского ФО – 709,9 тыс. т (19,0%). За указанный период положительная динамика наблюдалась в Приволжском (+20,2%), Уральском (+10,0%), Центральном (+8,6%), Южном (+8,3%) и Северо-Западном (+2,6%) федеральных округах. Снижение объемов производства мяса и мясных субпродуктов было отмечено на предприятиях Дальневосточного (-8,2%), Сибирского (-2,6%) и Северо-Кавказского (-2,4%) федеральных округов.

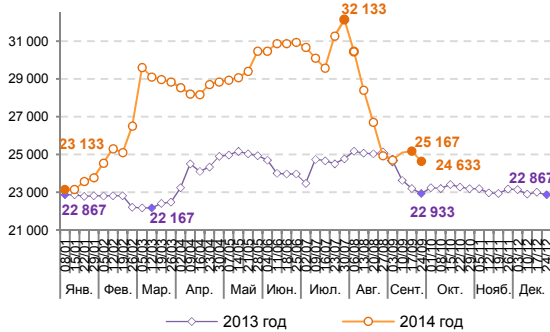
По информации ФТС России (без учета данных о торговле с республиками Беларусь и Казахстан), на 21 сентября 2014 г. ввоз на территорию страны мяса и пищевых мясных субпродуктов (ТН ВЭД 02) составил 1 000,2 тыс. т (-31,2% к аналогичному показателю прошлого года), в стоимостном выражении – 3 224,5 млн долл. (-22,9%). Импорт говядины (ТН ВЭД 0201, 0202) в физическом объеме составил 354,0 тыс. т (-6,5% к аналогичному показателю прошлого года), в стоимостном выражении – 1 524,6 млн долл. (-8,8%), свинины (ТН ВЭД 0203) – 259,9 тыс. т (-38,5%), в стоимостном выражении – 999,8 млн долл. (-31,0%), мяса птицы (ТН ВЭД 0207) – 238,4 тыс. т (-20,7%), в стоимостном выражении – 354,9 млн долл. (-20,8%).

По информации Чикагской товарной биржи (CME), по состоянию на 26.09.2014 средняя цена по фьючерсам на поставки в октябре КРС (Live cattle) составила 3 493 долл./т (+1,8% за неделю), постной свинины (Lean Hog) – 2 348 долл./т (+0,5% за неделю), скота на откорме (Feeder Cattle) – 5 139 долл./т (+1,1% за неделю).



Цены на сахар

Цены производителей* на сахар, руб./т

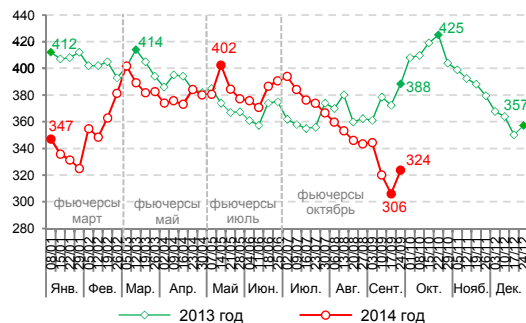


Изменения
на 24.09.2014 за неделю:
▼ -2,1%
к началу года:
▲ +6,5%
к пред. году:
▲ +7,4%

*На графике представлены средние цены по основным сахаропроизводящим округам (ЮФО, ЦФО, ПФО)

Источник: СОЮЗРОССАХАР, ФГБУ "Спеццентр учета в АПК"

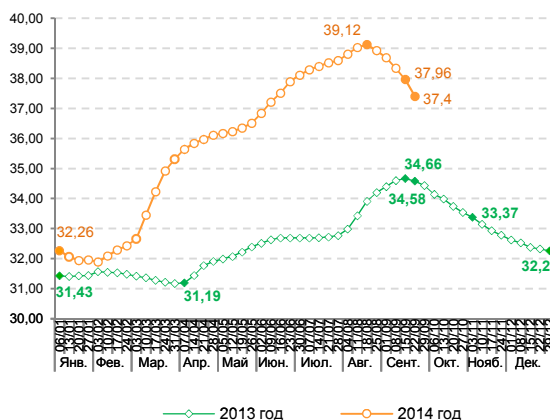
Мировые цены на сахар (ICE, Нью-Йорк), FOB, \$/т



Изменения
на 24.09.2014 за неделю:
▲ +5,8%
к началу года:
▼ -6,7%
к пред. году:
▼ -16,7%

Источник: NYSE: ICE

Потребительские цены на сахар, руб./кг

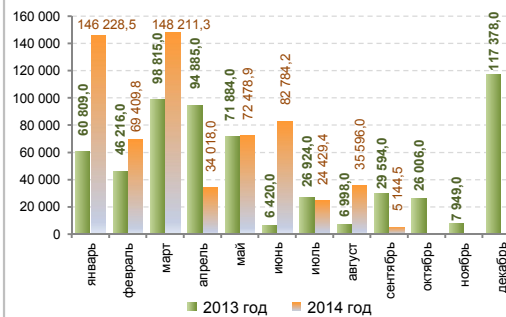


Изменения
на 15.09.2014 за неделю:
▼ -1,5%
к началу года:
▲ +15,9%
к пред. году:
▲ +8,2%

Источник: Росстат

Импорт / экспорт сахара*

Объем импорта, т

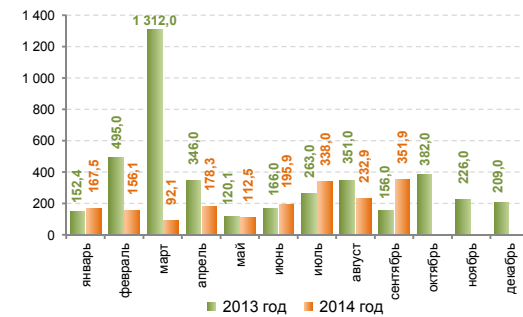


Изменения
в 2014 году к аналогичному периоду 2013 года
за январь-август:
▲ +40,3%
в августе:
▼ -81,5%

Объем с начала года: 618 300,6 т (за аналогичный период 2013 года – 440 685,6 т) в т.ч. с 1 по 21 сентября: 5 144,5 т (за аналогичный период 2013 года – 27 736,3 т)

*Без учета данных о взаимной торговле с Республикой Беларусь и Республикой Казахстан. Код ТН ВЭД: 1701 По состоянию на 21.09.2014

Объем экспорта, т



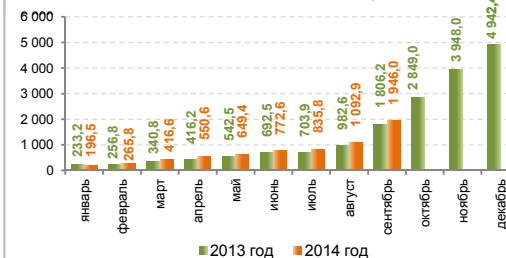
Изменения
в 2014 году к аналогичному периоду 2013 года
за январь-август:
▼ -45,3%
в августе:
▲ в 2,6 раза

Объем с начала года: 1 825,1 т (за аналогичный период 2013 года – 3 337,6 т) в т.ч. с 1 по 21 сентября: 351,9 т (за аналогичный период 2013 года – 133 т)

Источник: ФТС России

Производство сахара в России

Производство сахара нарастающим итогом с начала года, тыс. т



за январь-сентябрь:
1 946,0 тыс. т
▲ +23,2% к аналог. периоду 2013 года
в т.ч. в сентябре:
717,6 тыс. т
▲ +23,7% к аналог. периоду 2013 года

По состоянию на 22.09.2014

Производство сахара, тыс. т

Показатель	2013/2014	2014/2015	Изменение, %
Заготовлено сахарной свеклы *	8 055,6	9 480,7	▲ +17,7%
Выработано сахара из сахарной свеклы *	835,7	1 110,1	▲ +32,8%
Переработано сахара-сырца **	425,1	602,8	▲ +41,8%
Выработано сахара из сахара-сырца **	457,1	622,8	▲ +36,3%

* с начала II полугодия 2014 года (по состоянию на 21.09.2014)

** с начала 2014 года (по состоянию на 21.07.2014)

Источник: СОЮЗРОССАХАР

Аналитика

По оперативным данным органов управления АПК субъектов РФ, по состоянию на 26 сентября 2014 года накопано 13,5 млн т фабричной сахарной свеклы (в 2013 г. – 11,1 млн т) с площади 369,5 тыс. га, что составляет 40,2% к уборочной площади. Урожайность составила 366,1 ц/га (в 2013 г. – 415,0 ц/га). По данным Союзроссахара, на 22 сентября т. г. переработку сахарной свеклы в России осуществляли 63 сахарных завода. С начала сезона уборки в 2014 году заготовлено 9480,7 тыс. т свеклы (в прошлом году – 8 055,6 тыс. т), переработано 8 052,6 тыс. т (в 2013 году – 6 880,6 тыс. т) и выработано 829,7 тыс. т сахара (в 2013 году – 595,3 тыс. т).

На отчетной неделе в основных сахаропроизводящих регионах России наблюдалось снижение оптовых цен на сахар. По состоянию на 24 сентября 2014 года средняя оптовая цена на сахар в России составила 24 633 руб./т (-2,1% за неделю).

По информации ФТС России (без учета данных о торговле с республиками Беларусь и Казахстан), с начала года по 21 сентября импорт сахара (ТН ВЭД – 1701) составил 618,3 тыс. т, что на 40,3% больше объемов импорта за аналогичный период 2013 года. Объем импорта сахара с 1 по 21 сентября составил 5,1 тыс. т (в прошлом году за аналогичный период было импортировано 27,7 тыс. т). Физические объемы экспорта сахара с начала года составили 1 825,1 т (на 45,3% меньше объемов за соответствующий период прошлого года), в том числе с 1 по 21 сентября – 351,9 т (за аналогичный период 2013 года было экспортировано 133,0 т).

На Нью-Йоркской товарно-сырьевой бирже средняя цена по октябрьским фьючерсам на сахар-сырец (NYSE: ICE) на отчетной неделе выросла до 323,6 \$/т (+5,8% за неделю). Повышению способствовала информация ассоциации Unica о снижении темпов роста производства сахара в Бразилии.

НЕФТЬ

Добыча нефти и газового конденсата	21.09	24.09	25.09	26.09	28.09
Всего по РФ, тыс. т	1447,7	1448,5	1445,7	1447,5	1448,1

Коммерческие запасы на 23.09.2014

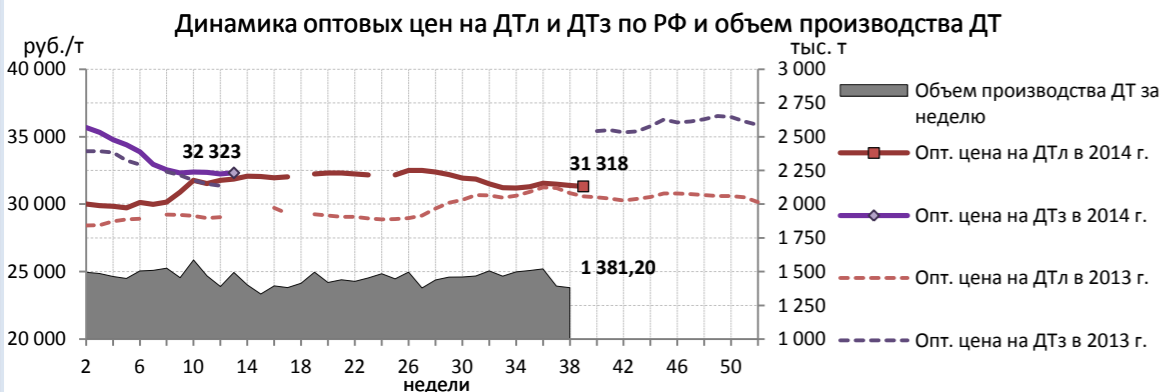
Нефть 4 891,4 тыс. т

Источник: ГП «ЦДУ ТЭК»

Биржевые цены	19.09	22.09	23.09	24.09	25.09	26.09
Brent (ICE), \$/барр.	98,37	96,90	96,84	97,09	97,09	97,02
Light Sweet (NYMEX), \$/барр.	91,73	90,76	91,61	92,86	92,86	92,49

Источник: OILCAPITAL.RU

ДИЗЕЛЬНОЕ ТОПЛИВО



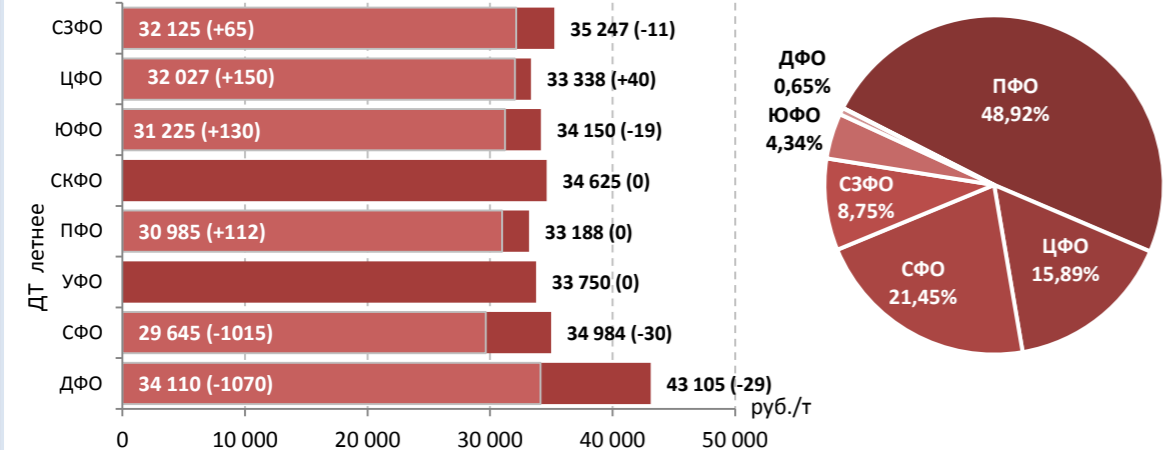
Источники: ИАЦ "Кортес", Росстат

Цены на ДТ летнее по РФ

Средние оптовые и мелкооптовые цены на дизтопливо по ФО за 22.09.14 – 26.09.14 с изменениями к предыдущей неделе

Опт	Мелкий опт
31 318 (-66) руб./т	34 995 (+1) руб./т

Реализация объемов дизтоплива на биржах*



Источник: ИАЦ "Кортес"

Средняя цена производителей (ГП "ЦДУ ТЭК")	25.09	36 902 руб./т
Срвзвеш. цена приобр. СХТП (ФГБУ «Спеццентр учета в АПК»)	25.09	33 303 руб./т
Оптовая цена на рынке США (U.S. E.I.A.) по курсу ЦБ 38,41 руб./\$	22.09	32 534 руб./т

Биржевые цены	19.09	22.09	23.09	24.09	25.09	26.09
ДТ Летнее (СПбМТСБ), руб./т	31 729	31 725	31 922	31 954	32 062	32 050
GASOIL FUTURES, DEC14 (ICE), \$/т	843,00	835,75	832,50	828,75	834,75	834,00

Источники: СПбМТСБ, ICE

*СПбМТСБ, ММТБ, Биржа «Санкт-Петербург»

АНАЛИТИКА

На отчетной неделе наблюдался рост биржевых цен на высокооктановый бензин, что обусловлено снижением объемов поставок на внутренний рынок некоторыми производителями нефтепродуктов. Так, из-за планового ремонта на Московском НПЗ средние биржевые цены в Центральном ФО увеличились за неделю на 500 руб./т. Киришский НПЗ останавливает производство на внеплановый ремонт (продолжительность не менее месяца). Предполагается, что объемы поставок нефтепродуктов с данного НПЗ сократятся: бензина на 45 тыс. т в месяц (в августе объем производства составлял около 191 тыс. т), дизельного топлива – на 90 тыс. т в месяц (объем производства в августе – 454 тыс. т). Ввиду этого в Северо-Западном ФО ожидается рост цен на топливо.

Некоторые регионы России испытывают недостаток в бензине, что может привести к закрытию некоторых АЗС, которые, в частности по бензину АИ-92, имеют низкий коэффициент маржинальной доходности. По данным ИАЦ «Кортес», к концу сентября в Европейской части России данный коэффициент составил 2,4%, в Сибирском и Дальневосточном федеральных округах – 2,8%.

В начале недели мировые цены на эталонные марки нефти достигли минимальных значений за последние два года. Так, 23 сентября цена на нефть марки Brent составила 93,84 \$/барр., на Light Sweet – 90,76 \$/барр. Однако к концу недели появилась информация о снижении на 4,27 млн барр. коммерческих запасов нефти в США (запасы составили 358 млн барр.), что вызвало повышение цены до 97,02 \$/барр. и 92,49 \$/барр. соответственно. По состоянию на 22 сентября 2014 г. Росстатом зафиксированы следующие значения розничных цен в России с изменениями к предыдущей неделе:

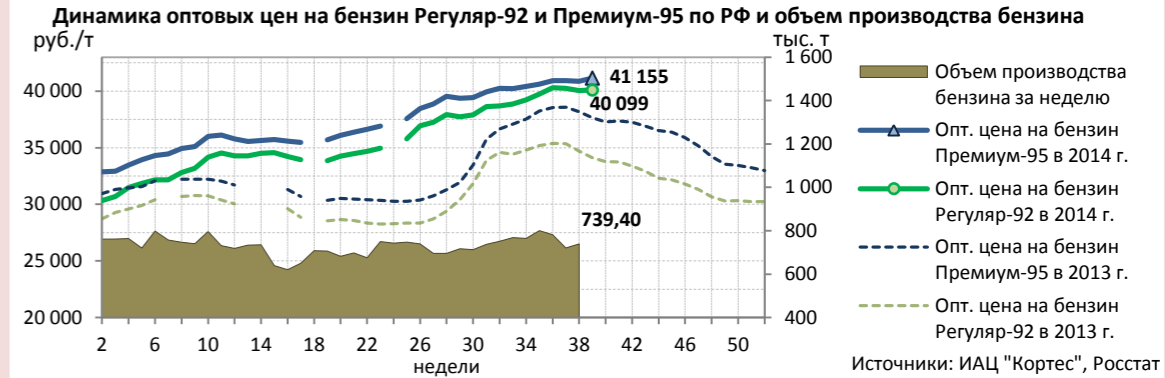
- АИ-80 – 29,80 руб./л (+0,06 руб./л);
- АИ-92 – 32,06 руб./л (+0,07 руб./л);
- АИ-95 – 34,87 руб./л (+0,07 руб./л);
- ДТ – 33,42 руб./л (0,00 руб./л).

Контактная информация:

тел.: +7 (495) 917 – 50 – 42,

Web: www.specagro.ru, E-mail: info@specagro.ru

БЕНЗИН



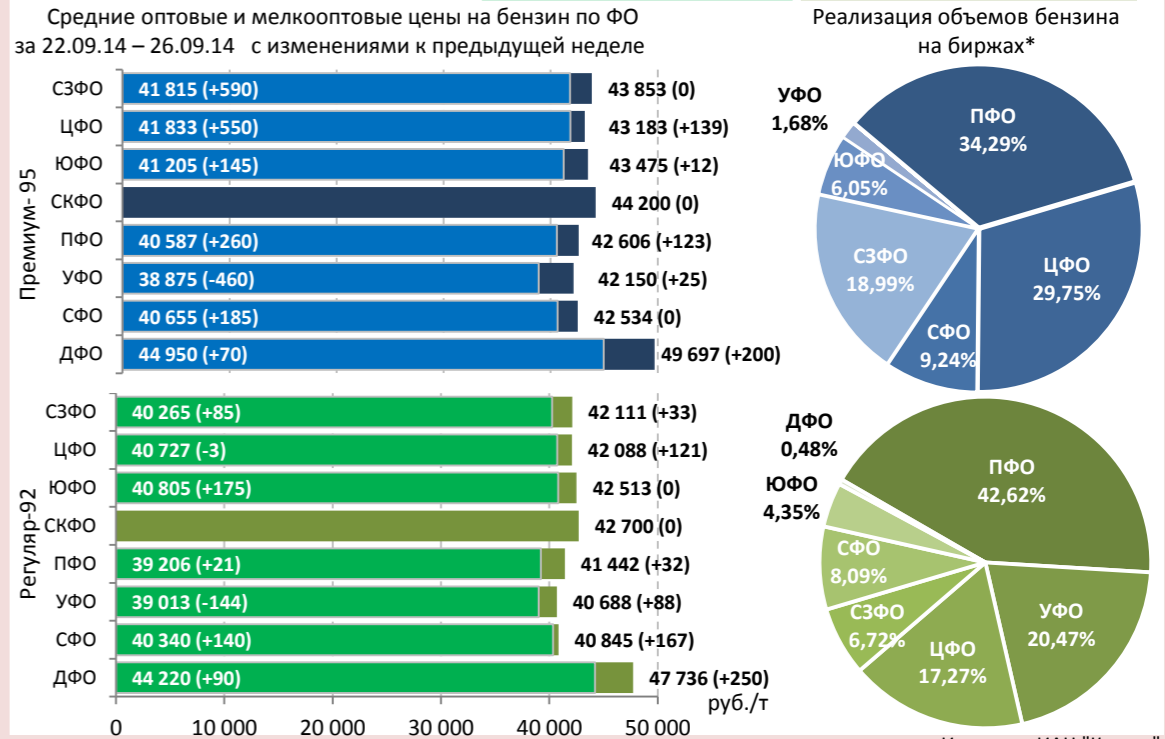
Источники: ИАЦ "Кортес", Росстат

Цены на бензин Премиум-95 по РФ

Средние оптовые и мелкооптовые цены на бензин по ФО за 22.09.14 – 26.09.14 с изменениями к предыдущей неделе

Опт	Мелкий опт
41 155 (+273) руб./т	43 757 (+83) руб./т
40 099 (+48) руб./т	42 348 (+100) руб./т

Реализация объемов бензина на биржах*

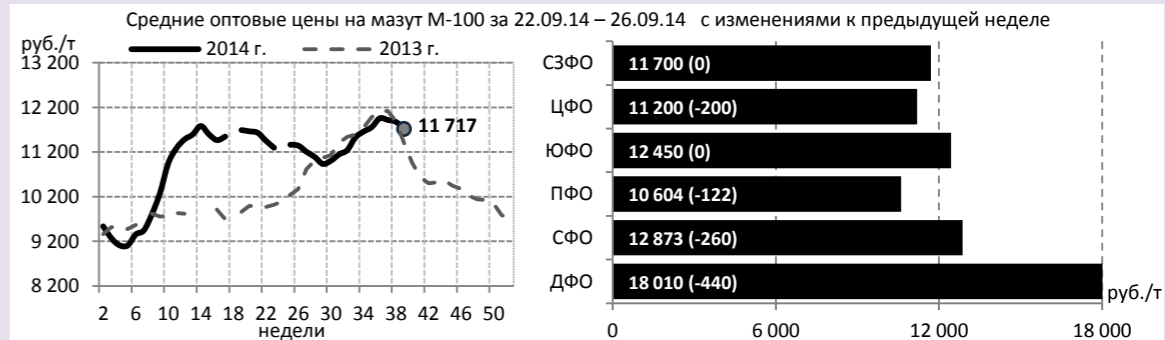


Источник: ИАЦ "Кортес"

Биржевые цены	19.09	22.09	23.09	24.09	25.09	26.09
Регуляр-92 (СПбМТСБ), руб./т	40 459	40 418	40 493	40 405	40 496	40 626
Премиум-95 (СПбМТСБ), руб./т	41 472	41 482	41 589	41 703	41 865	42 314
Бензин (NYMEX), \$/галл.	2,60	2,58	2,62	2,68	2,70	2,66

Источники: СПбМТСБ, OILCAPITAL.RU

МАЗУТ



Опт. цена на мазут по РФ

11 717 (-156) руб./т

Источник: ИАЦ "Кортес"

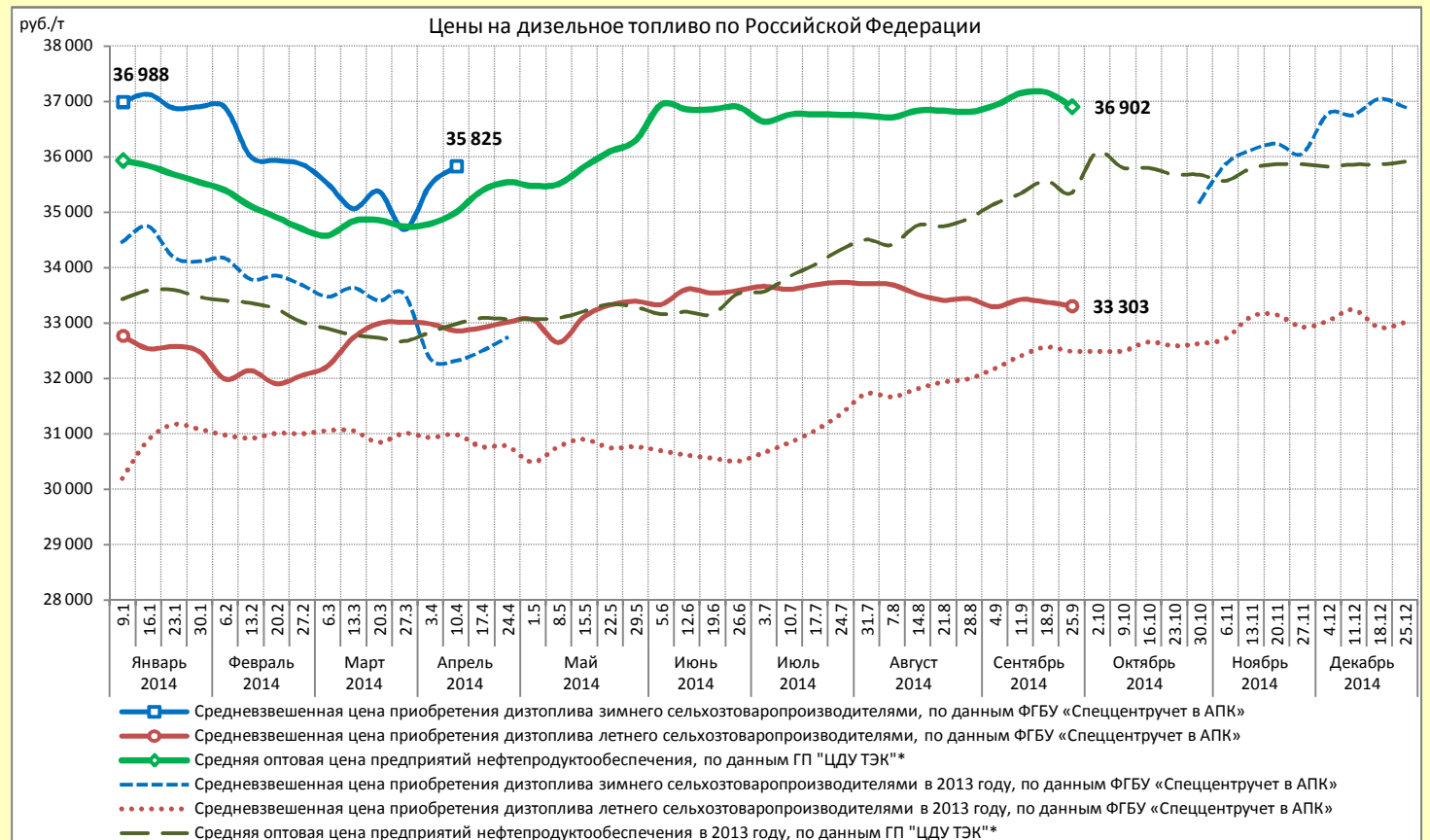
Биржевые цены	19.09	22.09	23.09	24.09	25.09	26.09
Мазут (СПбМТСБ), руб./т	11 526	11 436	11 435	11 413	11 257	11 139
Мазут (NYMEX), \$/галл.	2,72	2,69	2,68	2,69	2,70	2,70

Источники: СПбМТСБ, OILCAPITAL.RU

Сводный отчет о средних ценах на дизельное топливо по состоянию на 25 сентября 2014 года

	Средняя цена производителей дизтоплива, по данным Росстата (с учетом акциза «Евро-4» и НДС)		Средняя оптовая цена предприятий нефтепродуктообеспечения, по данным ГП «ЦДУ ТЭК»*	Средневзвешенная цена приобретения дизтоплива сельхозтоваропроизводителями, по данным ФГБУ «Спеццентрчет в АПК»	
	Зимнее	Летнее		Зимнее	Летнее
Дата регистрации цен	Август 2014 г.		25.09.2014	25.09.2014	
Цена, руб./т	35 203	31 880	36 902	–	33 303
Изменение к прошлой дате, %	▼-5,8	▼-1,3	▼-0,7	–	▼-0,1

	Субъект РФ			Изм., %	Цена, руб./т		Субъект РФ		
	Летнее дизтопливо	Летнее дизтопливо	Летнее дизтопливо				Летнее дизтопливо	Летнее дизтопливо	Летнее дизтопливо
<div style="display: flex; align-items: center; justify-content: center;"> <div style="writing-mode: vertical-rl; transform: rotate(180deg); font-weight: bold; color: green; margin-right: 10px;">ПОВЫШЕНИЕ</div> <div style="border-left: 1px solid green; height: 100px; margin-right: 10px;"></div> <div style="writing-mode: vertical-rl; transform: rotate(180deg); font-weight: bold; color: red; margin-right: 10px;">СНИЖЕНИЕ</div> <div style="border-left: 1px solid red; height: 100px; margin-right: 10px;"></div> </div>	Камчатский край		+5,6	48 881	Красноярский край		-2,3	34 534	
	Нижегородская область		+4,8	33 633	Новгородская область		-2,1	32 942	
	Архангельская область		+2,6	35 495	Челябинская область		-1,9	31 600	
	Вологодская область		+0,9	34 690	Тамбовская область		-1,9	30 056	
	Республика Ингушетия		+0,8	26 361	Томская область		-1,7	34 600	
	Хабаровский край		+0,8	38 939	Самарская область		-1,2	30 613	
	Республика Дагестан		+0,6	28 250	Республика Мордовия		-0,6	31 400	
	Кировская область		+0,6	34 405	Калужская область		-0,6	33 100	
	Ставропольский край		+0,6	33 815	Ярославская область		-0,4	33 100	
	Ульяновская область		+0,5	31 383	Владимирская область		-0,3	33 081	



*Оптовая цена предприятий нефтепродуктообеспечения на дизельное топливо рассчитывается как среднее значение оптовых цен поставщиков дизельного топлива без учета объемов производства. Данные ГП «ЦДУ ТЭК» учитывают цены на дизтопливо зимнее и летнее.

По данным ФГБУ «Спеццентрчет в АПК», средневзвешенная цена приобретения сельхозтоваропроизводителями **летнего дизельного топлива (ДТл)** за неделю почти не изменилась и на **25.09.2014** составила **33 303 руб./т**.

Наибольшее повышение средневзвешенной цены на **ДТл** наблюдалось в Камчатском крае (+5,6%), Нижегородской (+4,8%) и Архангельской (+2,6%) областях. В свою очередь, наибольшее снижение было отмечено в Красноярском крае (-2,3%), Новгородской (-2,1%), Челябинской (-1,9%) и Тамбовской (-1,9%) областях.

За отчетную неделю на СПБМТСБ было реализовано 144,2 тыс. т (+46,7% за неделю) дизельного топлива, в том числе летнего – 111,3 тыс. т (-21,8%), межсезонного – 2,3 тыс. т (+40,2%), зимнего – 30,6 тыс. т (+76,6%). Наибольшая доля реализации зимнего дизельного топлива приходилась на Центральный (41,6% от реализованного объема ДТз) и Северо-Западный (22,9%) ФО, летнего – на Приволжский (49,2% от реализованного объема ДТл) и Центральный (21,6%) ФО. Реализация межсезонного дизельного топлива осуществлялась только в Южном ФО.

Биржевые цены на СПБМТСБ на летнее дизельное топливо показывали разнонаправленную динамику в зависимости от базиса поставки. На отчетной неделе биржевая цена на ДТл с Московского НПЗ продолжила рост и 26.09.2014 составила 32 650 руб./т (+450руб./т за неделю). Также повышение цен наблюдалось на базисе поставки «Уфимская группа НПЗ» до 30805 руб./т (на 750 руб./т). На базисах поставок Сибирского и Дальневосточного ФО, напротив, наблюдалось снижение биржевых цен. Биржевая цена на ДТл с Киришского НПЗ (СЗФО) за неделю не изменилась. Однако в связи с внеплановым ремонтом на комплексе по глубокой переработке нефти (гидрокрекинг) производство нефтепродуктов на Киришском НПЗ (основной производитель нефтепродуктов в Северо-Западном ФО) будет снижено, что в дальнейшем может привести к росту цен в регионах СЗФО.

По данным Росстата, на **22.09.2014** средняя потребительская цена на дизельное топливо в РФ за неделю не изменилась и составила **33,42 руб./л**.

Усредненная по трем торговым площадкам США цена на споте дизтоплива № 2 с низким содержанием серы на 22.09.2014 снизилась за неделю на 2,0% и составила 2,68 \$/галл. (32 534 руб./т по курсу ЦБ 38,41 руб./\$). Потребительская цена на дизельное топливо на 22.09.2014 на внутреннем рынке США снизилась на 0,6% за неделю (по данным Министерства топлива и энергетики США) и составила 3,78 \$/галл. (38,34 руб./л по курсу ЦБ 38,41 руб./\$).

Средневзвешенная цена приобретения дизельного топлива сельхозтоваропроизводителями в разрезе регионов, по данным ФГБУ «Спеццентр учета в АПК»

	Зимнее дизельное топливо			Летнее дизельное топливо		
	Цена, руб./т	Изменение за неделю (+/-)		Цена, руб./т	Изменение за неделю (+/-)	
		%	руб./т		%	руб./т
РОССИЙСКАЯ ФЕДЕРАЦИЯ	-	-	-	33 303	-0,2	-67
ЦЕНТРАЛЬНЫЙ ФЕДЕРАЛЬНЫЙ ОКРУГ	-	-	-	32 745	-0,1	-41
Белгородская область	-	-	-	32 968	+0,1	+23
Брянская область	-	-	-	32 300	+0,3	+100
Владимирская область	-	-	-	33 081	-0,3	-110
Воронежская область	-	-	-	32 612	+0,1	+42
Ивановская область	-	-	-	33 950	0,0	0
Калужская область	-	-	-	33 100	-0,6	-200
Костромская область	-	-	-	33 300	0,0	0
Курская область	-	-	-	33 750	+0,1	+50
Липецкая область	-	-	-	32 300	0,0	0
Московская область	-	-	-	-	-	-
Орловская область	-	-	-	32 100	-0,3	-81
Рязанская область	-	-	-	33 200	0,0	0
Смоленская область	-	-	-	34 000	0,0	0
Тамбовская область	-	-	-	30 056	-1,9	-587
Тверская область	-	-	-	37 695	-0,1	-25
Тульская область	-	-	-	33 400	+0,3	+100
Ярославская область	-	-	-	33 100	-0,4	-135
СЕВЕРО-ЗАПАДНЫЙ ФЕДЕРАЛЬНЫЙ ОКРУГ	-	-	-	34 998	+0,4	+144
Республика Карелия	-	-	-	-	-	-
Республика Коми	-	-	-	35 492	+0,2	+56
Архангельская область	-	-	-	35 495	+2,6	+901
Вологодская область	-	-	-	34 690	+0,9	+312
Калининградская область	-	-	-	35 600	-0,0	-3
Ленинградская область	-	-	-	34 201	+0,5	+177
Мурманская область	-	-	-	40 097	+0,2	+75
Новгородская область	-	-	-	32 942	-2,1	-709
Псковская область	-	-	-	35 381	+0,4	+146
СЕВЕРО-КАВКАЗСКИЙ ФЕДЕРАЛЬНЫЙ ОКРУГ	-	-	-	32 992	+0,5	+160
Республика Дагестан	-	-	-	28 250	+0,6	+170
Республика Ингушетия	-	-	-	26 361	+0,8	+220
Кабардино-Балкарская Республика	-	-	-	37 215	0,0	0
Карачаево-Черкесская Республика	-	-	-	34 500	0,0	0
Республика Северная Осетия - Алания	-	-	-	35 000	0,0	0
Чеченская Республика	-	-	-	31 687	+0,3	+108
Ставропольский край	-	-	-	33 815	+0,6	+187
ЮЖНЫЙ ФЕДЕРАЛЬНЫЙ ОКРУГ	-	-	-	34 857	+0,1	+52
Республика Адыгея	-	-	-	34 900	0,0	0
Республика Калмыкия	-	-	-	34 450	0,0	0
Краснодарский край	-	-	-	35 012	+0,2	+84
Астраханская область	-	-	-	34 707	+0,0	+17
Волгоградская область	-	-	-	34 894	+0,2	+55
Ростовская область	-	-	-	34 662	0,0	+17
ПРИВОЛЖСКИЙ ФЕДЕРАЛЬНЫЙ ОКРУГ	-	-	-	32 016	+0,2	+61
Республика Башкортостан	-	-	-	32 020	+0,1	+20
Республика Марий-Эл	-	-	-	32 517	-0,2	-50
Республика Мордовия	-	-	-	31 400	-0,6	-200
Республика Татарстан	-	-	-	29 807	+0,1	+22
Удмуртская Республика	-	-	-	33 356	0,0	+15
Чувашская Республика	-	-	-	32 608	-0,0	-7
Пермский край	-	-	-	32 900	0,0	0
Кировская область	-	-	-	34 405	+0,6	+193
Нижегородская область	-	-	-	33 633	+4,8	+1 550
Оренбургская область	-	-	-	31 750	0,0	0
Пензенская область	-	-	-	32 528	-0,2	-62
Самарская область	-	-	-	30 613	-1,2	-360
Саратовская область	-	-	-	33 000	0,0	0
Ульяновская область	-	-	-	31 383	+0,5	+166
УРАЛЬСКИЙ ФЕДЕРАЛЬНЫЙ ОКРУГ	-	-	-	32 416	-0,7	-226
Курганская область	-	-	-	32 066	0,0	+7
Свердловская область	-	-	-	33 300	+0,3	+100
Тюменская область	-	-	-	33 532	-0,1	-29
Челябинская область	-	-	-	31 600	-1,9	-626
СИБИРСКИЙ ФЕДЕРАЛЬНЫЙ ОКРУГ	-	-	-	34 112	-0,5	-185
Республика Алтай	-	-	-	32 816	0,0	0
Республика Бурятия	-	-	-	35 400	0,0	0
Республика Тыва	-	-	-	35 050	+0,1	+50
Алтайский край	-	-	-	35 160	-0,2	-78
Забайкальский край	-	-	-	39 872	+0,4	+146
Красноярский край	-	-	-	34 534	-2,3	-807
Иркутская область	-	-	-	35 488	-0,2	-55
Кемеровская область	-	-	-	33 850	0,0	0
Новосибирская область	-	-	-	33 450	0,0	0
Омская область	-	-	-	31 400	0,0	0
Томская область	-	-	-	34 600	-1,7	-600
ДАЛЬНЕВОСТОЧНЫЙ ФЕДЕРАЛЬНЫЙ ОКРУГ	-	-	-	42 454	-	-
Республика Саха (Якутия)	-	-	-	-	-	-
Камчатский край	-	-	-	48 881	+5,6	+2 602
Приморский край	-	-	-	-	-	-
Хабаровский край	-	-	-	38 939	+0,8	+292
Амурская область	-	-	-	-	-	-
Чукотский АО	62 658	0,0	0	-	-	-
Еврейская АО	-	-	-	44 285	0,0	0



ФГБУ «Спеццентр учет в АПК» не несет ответственность за абсолютную полноту и достоверность анализируемой информации из указанных источников. Характер данного документа является исключительно информационным. При принятии решения об инвестировании в финансовые инструменты, упомянутые в настоящем документе, необходимо обладать опытом финансовых операций, хорошо разбираться в вопросах оценки преимуществ и рисков, связанных с инвестированием в тот или иной финансовый инструмент.

При использовании материалов Аналитического обзора рынка и данных ценовой отраслевой статистики обязательна ссылка на источник: Минсельхоз России – ФГБУ «Спеццентр учет в АПК».

КОНТАКТЫ

Центральный офис

Тел.: + 7 (495) 917-50-42

Факс: + 7 (495) 917-53-80

Адрес: 105120, Москва,
ул. Нижняя Сыромятническая,
д. 1/4, стр. 1

Skype: agroinformer, spcu.ru, specagro.ru

E-mail: info@specagro.ru

Web: www.specagro.ru

Россия, 107139, Москва, Орликов пер. 1/11



Центральный филиал по рыночной информации

Тел.: + 7 (495) 745-88-70

Факс: + 7 (495) 745-88-71

Адрес: 107139, Москва,
Орликов пер., 1/11, стр. 1

