



МИНИСТЕРСТВО СЕЛЬСКОГО ХОЗЯЙСТВА РОССИЙСКОЙ ФЕДЕРАЦИИ

Департамент экономики и государственной поддержки АПК

Федеральное государственное бюджетное учреждение

«Специализированный центр учета в агропромышленном комплексе»

Еженедельный информационно-аналитический обзор

№35
09.09.2014

Сводный обзор конъюнктуры аграрного рынка России

▶ ЗЕРНОВЫЕ КУЛЬТУРЫ И ПРОДУКТЫ ИХ ПЕРЕРАБОТКИ

▶ МАСЛИЧНЫЕ КУЛЬТУРЫ И ПРОДУКТЫ ИХ ПЕРЕРАБОТКИ

▶ МОЛОКО И МОЛОЧНАЯ ПРОДУКЦИЯ

▶ МЯСО И МЯСНАЯ ПРОДУКЦИЯ

▶ САХАР

▶ ЭНЕРГОРЕСУРСЫ

▶ ДИЗЕЛЬНОЕ ТОПЛИВО



В подготовке выпуска использованы официальные материалы Министерства сельского хозяйства РФ, Федеральной таможенной службы, Федеральной службы государственной статистики, ценового мониторинга ФГБУ «Спеццентр учета в АПК» и другие отраслевые источники.

Информационно-аналитический обзор выходит еженедельно, по вторникам.

Тел.: +7 (495) 917 – 50 – 42 info@specagro.ru www.specagro.ru

По информации Минсельхоза России, на 5 сентября 2014 года зерновые культуры обмолочены с площади 29,2 млн га (62,5% к посевной площади), намолочено 80,1 млн т зерна в первоначально оприходованном весе при урожайности 27,5 ц/га. На аналогичную дату 2013 г. обмолочено 27,6 млн га зерновых культур, намолочено 64,5 млн т в первоначально оприходованном весе при урожайности 23,4 ц/га. Пшеница обмолочена с площади 15,7 млн га (62,2% к посевной площади), намолочено 49,6 млн т (в 2013 г. – 41,1 млн т) при урожайности 31,5 ц/га (в 2013 г. – 27,1 ц/га). Ячмень обмолочен с площади 7,3 млн га (77,5% к посевной площади), намолочено 18,2 млн т (в 2013 г. – 12,9 млн т) при урожайности 24,8 ц/га (в 2013 г. – 20,2 ц/га). Кукуруза обмолочена с площади 248,4 тыс. га (9,1% к посевной площади), намолочено 1 273,3 тыс. т (в 2013 г. – 492,9 тыс. т) при урожайности 51,3 ц/га (в 2013 г. – 48,5 ц/га). На 5 сентября сев озимых на зерно и зеленые корма проведен на площади в 4,4 млн га (26,8% от плана), что на 0,7 млн га больше, чем годом ранее.

В соответствии с распоряжением Министра сельского хозяйства Российской Федерации Н.В. Федорова от 21.08.2014 №207-р с 25 августа т.г. началась подготовка к проведению зерновых закупочных интервенций для регулирования рынка сельхозпродукции в 2014 году. Ранее Минсельхозом России были утверждены минимальные цены, при достижении которых будут проводиться интервенции в 2014/15 МГ (приказ от 26.06.2014 №234).

По данным ФТС России (без учета данных о торговле с республиками Беларусь и Казахстан), экспорт зерна с 1 июля по 31 августа 2014/15 МГ составил 7 769,9 тыс. т, что на 29,1% больше, чем за аналогичный период прошлого сезона, в т. ч. пшеницы – 6 884,8 тыс. т (+35,6%). В августе текущего года экспорт зерна увеличился на 33,6% по сравнению с августом 2013 года и составил 4 650,3 тыс. т, в том числе пшеницы – 4 216,6 тыс. т (+38,6%), ячменя – 398,5 тыс. т (-1,3%), кукурузы – 15,1 тыс. т (-36,8%).

По состоянию на 1 сентября 2014 года средние закупочные цены пшеницы 3 кл. на условиях поставки СРТ (франко-элеватор) в разрезе федеральных округов РФ составили (в сравнении с данными на 18 сентября 2014 года): в ЦФО – 6 941 руб./т (+0,8%), СЗФО – 8 300 руб./т (без изменений), ЮФО – 7 857 руб./т (+3,9%), СКФО – 7 213 руб./т (-2,4%), ПФО – 6 725 руб./т (-4,7%), УФО – 8 111 руб./т (-1,1%), СФО – 7 651 руб./т (-1,2%).

Мировой рынок пшеницы продемонстрировал снижение цен в первой половине недели на фоне увеличения количества предложений. Цены на американскую и французскую пшеницу испытывают давление со стороны стран Причерноморья. Нисходящий тренд сменил свое направление к концу недели. Одна из основных причин – политика ЕЦБ, вызвавшая ослабления курса евро, что положительно повлияет на позиции европейских экспортеров. За неделю на американском рынке (CBOT) котировки ближайших фьючерсов снизились на 3,4% (до 195,29 \$/т), цена наличного расчета на 6,0% (до 173,43 \$/т). На европейском рынке (MATIF) котировки ближайших фьючерсов уменьшились на 2,7% (до 222,90 \$/т).

По информации Минсельхоза России, по состоянию на 5 сентября 2014 года рапс обмолочен с площади 506,2 тыс. га (41,8% к площади уборки), намолочено 861,3 тыс. т (в 2013 г. – 701,0 тыс. т) при урожайности 17,0 ц/га (в 2013 г. – 14,8 ц/га). Подсолнечник на зерно обмолочен с площади 562,4 тыс. га (8,2% к посевной площади), намолочено 1,2 млн т (в 2013 г. – 0,9 млн т) при урожайности 21,1 ц/га (в 2013 г. – 23,0 ц/га). Соя обмолочена с площади 168,5 тыс. га (8,5% к площади посева), намолочено 244,7 тыс. т (в 2013 г. – 231,4 тыс. т) при урожайности 14,5 ц/га (в 2013 г. – 18,0 ц/га).

Средние закупочные цены подсолнечника на условиях поставки СРТ (франко-элеватор) в разрезе федеральных округов РФ на 1 сентября 2014 года составили (в сравнении с данными на 18.08.2014): в ЦФО – 10 600 руб./т (-6,5%), СКФО – 10 750 руб./т (без существенных изменений), ЮФО – 11 425 руб./т (-0,5%), ПФО – 11 167 руб./т (-3,7%), УФО – 8 800 руб./т (без существенных изменений).

По данным ФТС России (без учета данных о торговле с республиками Беларусь и Казахстан), экспорт подсолнечного масла (коды ТН ВЭД: 1512119101; 1512119109) с 1 сентября 2013 года по 31 августа 2014 года составил 1 364,2 тыс. т. За август текущего года экспорт увеличился в 2,5 раза по сравнению с аналогичным периодом прошлого года и составил 43,5 тыс. т. Импорт с 1 сентября 2013 года по 31 августа 2014 года достиг объемов в 10,2 тыс. т, в том числе за август текущего года – 3,8 тыс. т (в 1,8 раза больше, чем за аналогичный период прошлого года).

Согласно последнему прогнозу Oil World (Германия), валовой объем мирового производства масличных культур в 2014/15 МГ составит 507,2 млн т, что на 2,2 млн т превышает предыдущую оценку и на 18,1 млн т больше показателя 2013/14 сезона. Мировое производство сои оценивается в 306,7 млн т, рапса – 68,7 млн т, подсолнечника – 41,6 млн т. Объем мирового потребления сои оценивается на уровне 290,2 млн т, рапса – 69,0 млн т, подсолнечника – 90,7 млн т. Аналитики Oil World повысили прогноз производства подсолнечника в странах ЕС до 8,6 млн т (-0,3 млн т к рекордному 2013/14 сезону) ввиду благоприятных погодных условий; объем производства в Румынии оценивается в 2,1 млн т (-0,1 млн т к прошлому сезону), в Болгарии – 1,7 млн т (-0,1 млн т), во Франции – 1,6 млн т (без изменений).

По состоянию на 16 августа 2014 года средняя цена закупки сырого коровьего молока у отечественных сельхозпроизводителей установилась на уровне 19,3 руб./кг (+2,4% за две недели; +26,8% к 16.08.2013).

Средние цены производства составили: на молоко коровье разливное – 28,8 руб./л (+0,2% за две недели; +29,2% к 16.08.2013), на масло сливочное отечественное – 278,6 руб./кг (-0,8 за две недели; +24,4% к 16.08.2013), на сыры сычужные твердые отечественные – 256,5 руб./кг (+1,0% за две недели; +25,3% к 16.08.2013).

Средние потребительские цены на внутреннем рынке достигли следующих значений: на молоко коровье разливное – 36,1 руб./л (-0,3% за две недели; +20,4% к 16.08.2013), на масло сливочное – 315,5 руб./кг (+1,3% за две недели; +22,7% к 16.08.2013), на сыры сычужные твердые – 312,9 руб./кг (+0,2% за две недели; +21,6% к 16.08.2013).

По данным ФТС России (без учета данных о торговле с республиками Беларусь и Казахстан), с 1 января по 31 августа 2014 г. физический объем импорта молока и сливок (ТН ВЭД 0401, 0402) составил 46,3 тыс. т (-5,5% к аналогичному периоду 2013 г.), сыра и творога (ТН ВЭД 0406) – 164,3 тыс. т (-21,9%), масла сливочного (ТН ВЭД 040510) – 52,8 тыс. т (+15,9%), молочной сыворотки (ТН ВЭД 040410) – 19,2 тыс. т (+5,6%). В стоимостном выражении импорт указанных продуктов достиг следующих значений: 130,5 млн долл. (-3,5% к аналогичному периоду 2013 г.), 866,7 млн долл. (-15,6%), 258,6 млн долл. (+32,9%) и 31,4 млн долл. (+11,2%) соответственно.

По данным Чикагской товарной биржи (СМЕ), на 05.09.2014 средняя цена по фьючерсам на поставки в сентябре сухого обезжиренного молока (Nonfat Dry Milk) составила 3 483 долл./т (-11,7% за неделю), масла сливочного (Cash Settled Butter) – 6 128 долл./т (+10,5% за неделю), сыров (Cash Settled Cheese) – 5 106 \$/т (+9,8% за неделю).

МЯСО

По состоянию на 16 августа 2014 года на мясном рынке России, средние цены реализации (в убойной массе) составили: на КРС средней упитанности – 152,3 руб./кг (без значительных изменений за 2 недели; +8,4% к аналогичной дате 2013 г.), свиней II категории – 164,8 руб./кг (+2,6% за 2 недели; +31,0% к 2013 г.), кур – 93,9 руб./кг (+1,9% за 2 недели; +11,1% к 2013 г.).

Цены производства на говядину I категории составили 191,9 руб./кг (-1,1% за 2 недели; +2,4% к аналогичной дате 2013 г.), свинину II категории – 186,0 руб./кг (+1,8% за 2 недели; +26,5% к 2013 г.), мясо кур I категории – 105,6 руб./кг (+3,5% за 2 недели; +21,3% к 2013 г.).

Потребительские цены на говядину I категории установились на уровне 287,5 руб./кг (+0,2% за 2 недели; +8,8% к 01.07.2013), свинину II категории – 271,5 руб./кг (+1,1% за 2 недели; +18,9% к 2013 г.), мясо кур I категории – 128,2 руб./кг (+2,2% за 2 недели; +14,4% к 2013 г.).

По данным ФТС России (без учета данных о торговле с республиками Беларусь и Казахстан), с начала года по 31 августа 2014 г. ввоз на территорию страны мяса и пищевых мясных субпродуктов (ТН ВЭД 02) сократился на 30,3% по сравнению с аналогичным показателем прошлого года и составил 925,2 тыс. т, стоимость ввезенных продуктов снизилась на 22,8%, до 2 931,3 млн долл. Импорт говядины (ТН ВЭД 0201, 0202) в физическом объеме составил 313,1 тыс. т (-9,2% к аналогичному показателю 2013 г.), в стоимостном выражении – 1 345,8 млн долл. (-11,7%); свинины (ТН ВЭД 0203) – 246,0 тыс. т (-35,3%), в стоимостном выражении – 937,2 млн долл. (-28,0%), мяса птицы (ТН ВЭД 0207) – 230,4 тыс. т (-16,3%), в стоимостном выражении – 335,7 млн долл. (-17,9%).

По информации Чикагской товарной биржи (СМЕ), по состоянию на 05.09.2014 средняя цена по фьючерсам на поставки в сентябре скота на откорме (Feeder Cattle) составила 4 976 долл./т (+3,2% за неделю), на поставки в октябре КРС (Live cattle) – 3 522 долл./т (+5,5% за неделю), постной свинины (Lean Hog) – 2 329 \$/т (+7,6% за неделю).



САХАР

По оперативным данным органов управления АПК субъектов РФ, по состоянию на 5 сентября 2014 года накопано 4,9 млн т фабричной сахарной свеклы (в 2013 г. – 3,8 млн т) с площади 125,2 тыс. га, что составляет 13,6% к уборочной площади. Урожайность составила 389,3 ц/га (в 2013 г. – 419,2 ц/га).

По данным Союзроссахара, на 1 сентября т.г. среднее значение массы корня свеклы составило 485 г, что 12% меньше по сравнению с прошлым годом (в 2013 г. – 551 г). Снижение веса корня сахарной свеклы наблюдалось в большинстве регионов Центрального ФО (-15,5%), Приволжского ФО (-12,2%) и Сибирского ФО (-0,9%). При этом в Южном и Северо-Кавказском федеральных округах масса корня сахарной свеклы увеличилась на 7,0% (до 600 г) и на 2,5% (до 524 г) соответственно.

По состоянию на 1 сентября т. г. переработку сахарной свеклы в России осуществляли 38 сахарных заводов общей мощностью переработки 172,4 тыс. т в сутки (в прошлом году на аналогичную дату работало 36 заводов), из них: в ЦФО – 22, ЮФО – 13, в СКФО – 2 и ПФО – 1. Всего заготовлено 3 430,6 тыс. т сахарной свеклы, переработано 3 050,5 тыс. т и выработано 404,9 тыс. т сахара. Суточное производство свекловичного сахара составило 22,8 тыс. т.

В основных сахаропроизводящих регионах России продолжилось снижение оптовых цен на сахар. По состоянию на 3 сентября 2014 года средняя оптовая цена сахара в России составила 24 700 руб./т (-0,9% за неделю). Это привело к снижению розничных цен на сахарный песок. Так, по данным Росстата, средняя потребительская цена на 1 сентября 2014 года снизилась на 0,6% (за неделю) и составила 38,69 руб./кг.

По информации ФТС России (без учета данных о торговле с республиками Беларусь и Казахстан), с начала года по 31 августа импорт сахара (ТН ВЭД – 1701) составил 613,2 тыс. т, что на 48,5% больше объемов импорта за аналогичный период 2013 года. Объем импорта сахара в августе в 5 раз превысил соответствующее значение прошлого года и достиг 35,6 тыс. т. Физические объемы экспорта сахара с начала года составили около 1 473,3 т (на 54,0% меньше объемов за соответствующий период прошлого года), в том числе с 1 по 31 августа – 232,9 т (на 33,6% меньше, чем за аналогичный период 2013 года).



ЭНЕРГОРЕСУРСЫ

По данным ЦДУ ТЭК, за январь-август 2014 года российскими нефтяными компаниями было добыто 349,4 млн т нефти и газового конденсата, что на 0,7% больше по сравнению с аналогичным периодом 2013 года. Объемы добычи нефти с газовым конденсатом ведущих нефтяных компаний за восемь месяцев т.г. составили: ОАО «НК «Роснефть» – 127,2 млн т; ОАО «НК «ЛУКОЙЛ» – 57,5 млн т; ОАО «Сургутнефтегаз» – 40,9 млн т; ОАО «Газпром нефть» – 22,2 млн т; ОАО «Татнефть» – 17,6 млн т; ОАО НК «РуссНефть» – 5,8 млн т; ОАО «АНК «Башнефть» – 11,6 млн т; ОАО «НОВАТЭК» – 2,9 млн т. Первичная переработка нефтяного сырья на НПЗ с января по август 2014 года достигла 192,2 млн т (+5,3% за тот же период 2013 года).

По состоянию на 1 сентября 2014 года товарные остатки бензина на НПЗ и предприятиях обеспечения нефтепродуктами составили 1 470 тыс. т, что свидетельствует о невыполнении рекомендации Минэнерго России о накоплении нефтяными компаниями товарных запасов бензина к началу сентября т. г. в размере 1,75 млн т.

На отчетной неделе продолжился рост цен на бензин. Индекс цен на базисе «Владимир» на бензин Регуляр-92 и Премиум-95 за первую неделю сентября увеличился на 1,6% (до 41 870 руб./т и 42 528 руб./т соответственно). Премиальность внутренних поставок бензина Премиум-95 относительно экспортных поставок с НПЗ Центрального ФО в Северо-западную Европу остался на уровне 5 000 руб./т.

За последние два месяца темпы роста биржевых и оптовых цен на бензин опережали темпы роста розничных цен, что привело в начале сентября к снижению коэффициента маржинальной доходности АЗС (рассчитывается в процентах как отношение разницы между мелкооптовой и розничной ценой к розничной цене). В центральной части России коэффициент достиг значений 2,9% по бензину Регуляр-92 и 9,0% по бензину Премиум-95. Это минимальные значения данного коэффициента в текущем году. По данным ИАЦ «Кортес», начиная с марта текущего года, коэффициент маржинальной доходности АЗС по бензину Регуляр-92 не превышал значения 12,0%.

На мировом рынке цены на эталонные марки нефти продолжали сохраняться на относительно низком уровне. Так, цена на Brent к концу недели составила 101,2 \$/барр. (-1,6 \$/барр. за неделю), на Light Sweet – 92,9 \$/барр. (-2,9 \$/барр. за неделю).

По состоянию на 1 сентября 2014 г. Росстатом зафиксированы следующие значения средних розничных цен в России и их изменения к предыдущей неделе: АИ-80 – 29,61 руб./л (+0,02 руб./л); АИ-92 – 31,79 руб./л (+0,08 руб./л); АИ-95 – 34,70 руб./л (+0,03 руб./л); ДТ – 33,40 руб./л (+0,01 руб./л).



ДИЗЕЛЬНОЕ ТОПЛИВО

По данным ФГБУ «Спеццентрчет в АПК», средневзвешенная цена приобретения сельхозтоваропроизводителями летнего дизельного топлива (ДТл) за неделю почти не изменилась и на 04.09.2014 составила 33 285 руб./т.

Наибольшее снижение средневзвешенной цены на ДТл наблюдалось в Челябинской (-6,8%), Новосибирской (-4,6%) и Тверской (-3,2%) областях. В свою очередь, наибольшее повышение было отмечено в Камчатском крае (+3,6%), Тамбовской (+2,9%) и Томской (+2,8%) областях.

По информации ГП «ЦДУ ТЭК», за период с 27.08. – 02.10.2014 объем производства дизельного топлива составил 1 502,2 тыс. т (-1,1% за неделю), объем отгрузки на внутренний рынок – 658 тыс. т (+4,3%). По состоянию на 01.09.2014 товарные остатки дизельного топлива на НПЗ и предприятиях обеспечения нефтепродуктами составили 2 425 тыс. т (+1,7% к 26.08.2014).

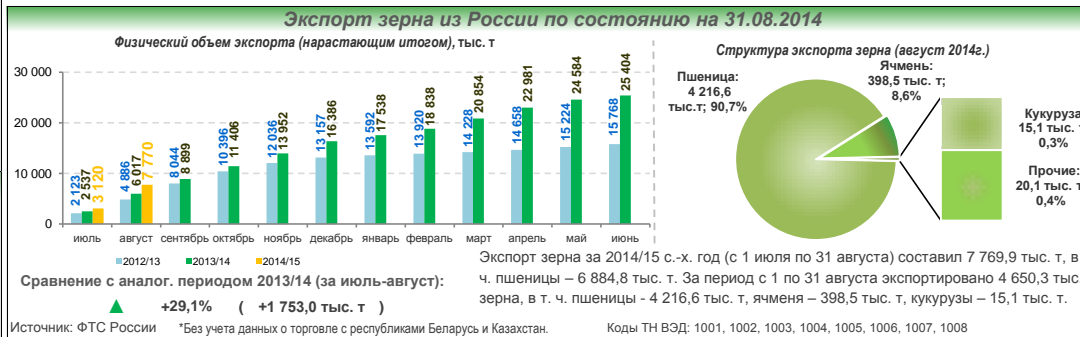
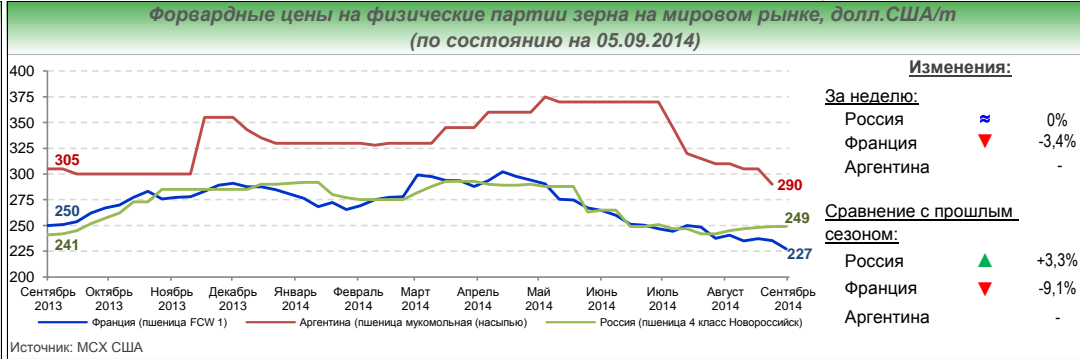
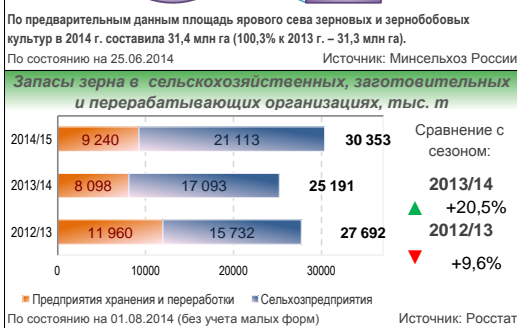
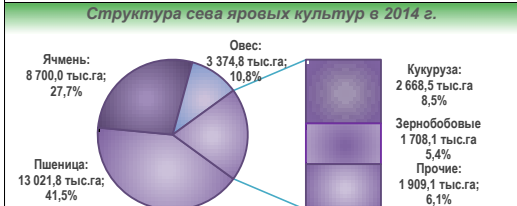
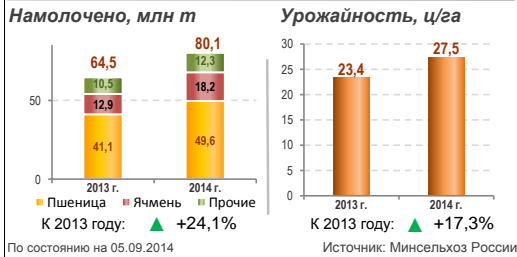
За отчетную неделю на СПБМТСБ было реализовано 101,83 тыс. т летнего дизельного топлива (+0,8% к объему предыдущей недели), в том числе в Приволжском ФО – 47,53 тыс. т (-8,5%), Центральном ФО – 15,81 тыс. т (-6,6%), Сибирском ФО – 12,94 тыс. т (-14,03%), Северо-Западном ФО – 20,44 тыс. т (+63,3%), Южном ФО – 4,09 тыс. т (+13,9%), Дальневосточном ФО – 1,01 тыс. т (+5,1%).

На отчетной неделе наблюдалось повышение биржевых цен на ДТл почти на всех базисах поставок. Так, средняя цена реализации ДТл на бирже с Московского НПЗ увеличилась за неделю на 0,7% (до 32 235 руб./т), с Саратовского НПЗ – на 2,0% (до 31 560 руб./т), с Ангарского НПЗ – на 2,6% (до 33 080 руб./т), с Комсомольского НПЗ – на 4,1% (до 36 680 руб./т). Дальнейшему увеличению цен на внутреннем рынке будет способствовать сохранение достаточно большого спроса на ГСМ со стороны сельхозтоваропроизводителей, а также снижение объемов производства из-за планово-профилактических и ремонтных работ на ряде отечественных НПЗ.

По данным Росстата, на 01.09.2014 средняя потребительская цена в РФ на дизельное топливо составила 33,40 руб./л, рост за неделю – 0,01 руб./л.

Усредненная по 3-м торговым площадкам США цена на споте дизтоплива № 2 с низким содержанием серы на 02.09.2014 снизилась за неделю на 1,3% и составила 2,84 \$/галл. (33 482 руб./т по курсу ЦБ 37,29 руб./\$). Потребительская цена на дизельное топливо на 01.09.2014 на внутреннем рынке США снизилась на 0,2% за неделю (по данным Министерства топлива и энергетики США) и составила 3,81 \$/галл. (37,21 руб./л по курсу ЦБ 36,93 руб./\$).





Средние закупочные цены на основные зерновые культуры в разрезе федеральных округов РФ*

Продукция	ЦФО		СЗФО		ЮФО		СКФО		ПФО		УФО		СФО	
	руб./т	%*	руб./т	%*	руб./т	%*	руб./т	%*	руб./т	%*	руб./т	%*	руб./т	%*
Пшеница прод. 3 кл.	6 941	▲ +0,8%	8 300	▲ 0%	7 857	▲ +3,9%	7 213	▼ -2,4%	6 725	▼ -4,7%	8 111	▼ -1,1%	7 651	▼ -1,2%
Пшеница фуражная	5 919	▲ +10,7%	8 360	▼ -4,3%	6 096	▲ +6,6%	5 633	▼ -1,4%	5 821	▼ -8,6%	7 183	▼ -2,9%	6 832	▲ +2,0%
Рожь прод. 3 кл.	4 640	▼ -1,7%	0	-	4 100	-	0	-	4 165	▼ -6,1%	0	-	5 800	▼ -3,3%
Ячмень фуражный	5 132	▲ +0,4%	7 766	▼ -11,0%	5 285	▲ +4,7%	5 950	▲ +9,7%	5 747	▼ -13,3%	4 633	-	4 550	▲ +1,1%
Кукуруза 2 кл.	#####	▲ 0%	11 464	▲ 0%	5 675	▼ -14,0%	0	-	7 300	▲ +8,6%	0	-	0	-

По состоянию на 01.09.2014. На условиях поставки СРТ (франко-элеватор)
 *отклонение к 18.08.2014. Источник: ФГБУ "Спеццентрчет" в АПК"

АНАЛИТИКА

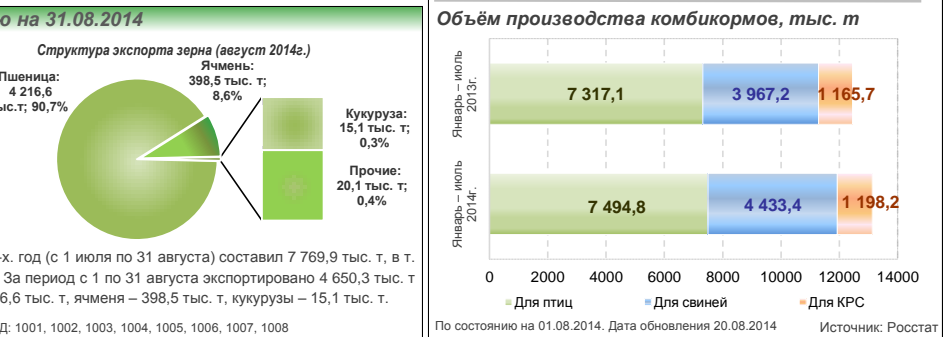
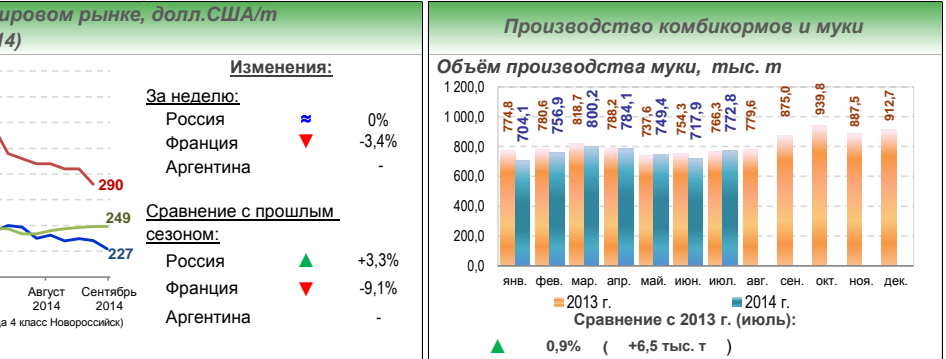
По информации Минсельхоза России, на 5 сентября 2014 года зерновые культуры обмолочены с площади 29,2 млн га (62,5% к посевной площади), намолочено 80,1 млн т зерна в первоначально оприходованном весе при урожайности 27,5 ц/га. На аналогичную дату 2013 г. обмолочено 27,6 млн га зерновых культур, намолочено 64,5 млн т в первоначально оприходованном весе при урожайности 23,4 ц/га. Пшеница обмолочена с площади 15,7 млн га (62,2% к посевной площади), намолочено 49,6 млн т (в 2013 г. – 41,1 млн т) при урожайности 31,5 ц/га (в 2013 г. – 27,1 ц/га). Ячмень обмолочен с площади 7,3 млн га (77,5% к посевной площади), намолочено 18,2 млн т (в 2013 г. – 12,9 млн т) при урожайности 24,8 ц/га (в 2013 г. – 20,2 ц/га). Кукуруза обмолочена с площади 248,4 тыс. га (9,1% к посевной площади), намолочено 1 273,3 тыс. т (в 2013 г. – 492,9 тыс. т) при урожайности 51,3 ц/га (в 2013 г. – 48,5 ц/га). На 5 сентября сев озимых на зерно и зеленые корма проведен на площади в 4,4 млн га (26,8% от плана), что на 0,7 млн га больше, чем годом ранее.

В соответствии с распоряжением Министра сельского хозяйства Российской Федерации Н.В. Федорова от 21.08.2014 №207-р с 25 августа т.г. началась подготовка к проведению зерновых закупочных интервенций для регулирования рынка сельхозпродукции в 2014 году. Ранее Минсельхозом России были утверждены минимальные цены, при достижении которых будут проводиться интервенции в 2014/15 МГ (приказ от 26.06.2014 №234).

По данным ФТС России (без учета данных о торговле с республиками Беларусь и Казахстан), экспорт зерна с 1 июля по 31 августа 2014/15 МГ составил 7 769,9 тыс. т, что на 29,1% больше, чем за аналогичный период прошлого сезона, в т. ч. пшеницы – 6 884,8 тыс. т (+36,6%). В августе текущего года экспорт зерна увеличился на 33,6% по сравнению с августом 2013 года и составил 4 650,3 тыс. т, в том числе пшеницы – 4 216,6 тыс. т (+38,6%), ячменя – 398,5 тыс. т (-1,3%), кукурузы – 15,1 тыс. т (-36,8%).

По состоянию на 1 сентября 2014 года средние закупочные цены пшеницы 3 кл. на условиях поставки СРТ (франко-элеватор) в разрезе федеральных округов РФ составили (в сравнении с данными на 18 сентября 2014 года): в ЦФО – 6 941 руб./т (+0,8%), СЗФО – 8 300 руб./т (без изменений), ЮФО – 7 857 руб./т (+3,9%), СКФО – 7 213 руб./т (-2,4%), ПФО – 6 725 руб./т (-4,7%), УФО – 8 111 руб./т (-1,1%), СФО – 7 651 руб./т (-1,2%).

Мировой рынок пшеницы продемонстрировал снижение цен в первой половине недели на фоне увеличения количества предложений. Цены на американскую и французскую пшеницу испытывают давление со стороны стран Причерноморья. Нисходящий тренд сменил свое направление к концу недели. Одна из основных причин – политика ЕЦБ, вызвавшая ослабление курса евро, что положительно влияет на позиции европейских экспортеров. За неделю на американском рынке (СВОТ) котировки ближайших фьючерсов снизились на 3,4% (до 195,29 \$/т), цена наличного расчета на 6,0% (до 173,43 \$/т). На европейском рынке (MATIF) котировки ближайших фьючерсов уменьшились на 2,7% (до 222,90 \$/т).



Государственные закупочные интервенции*

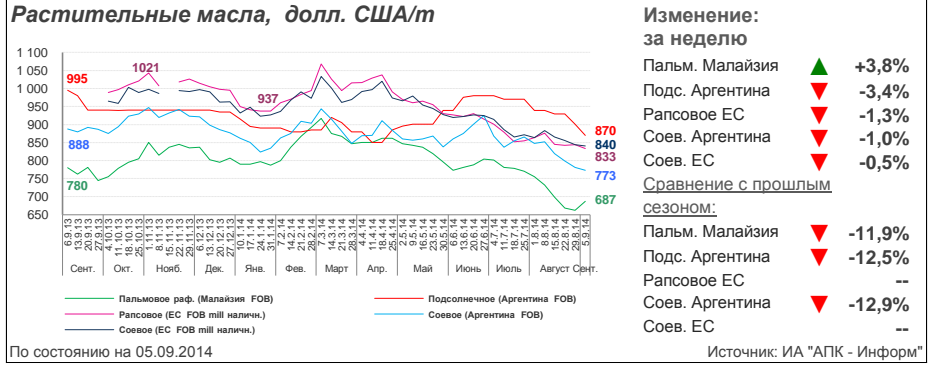
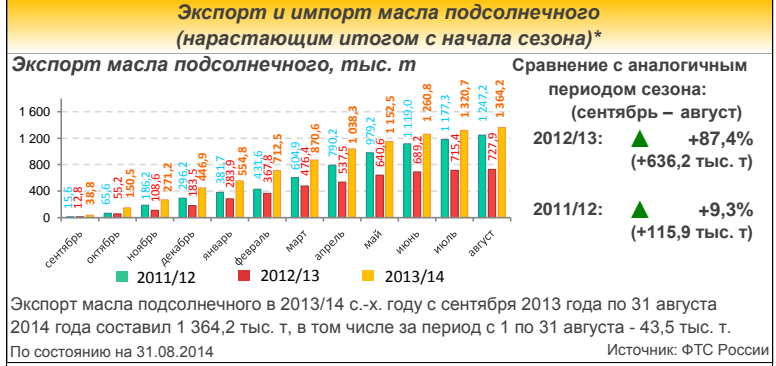
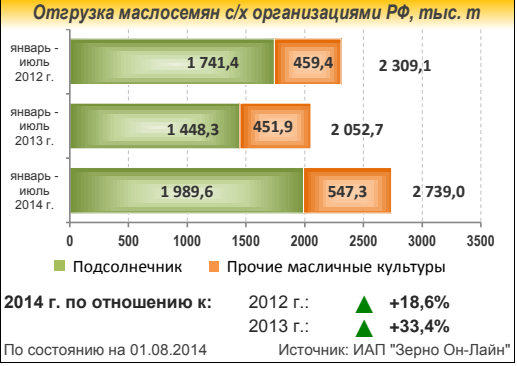
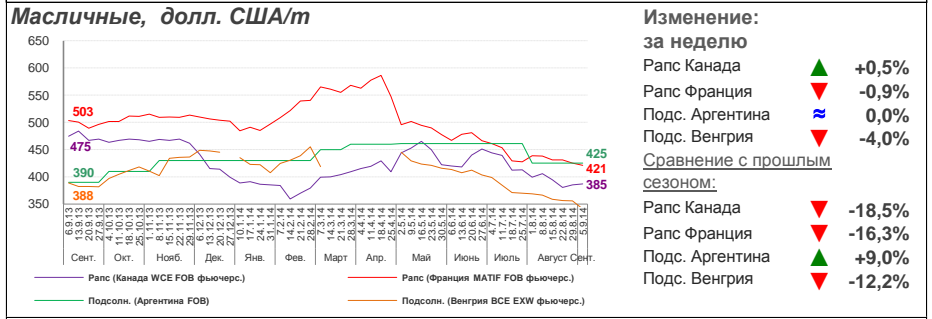
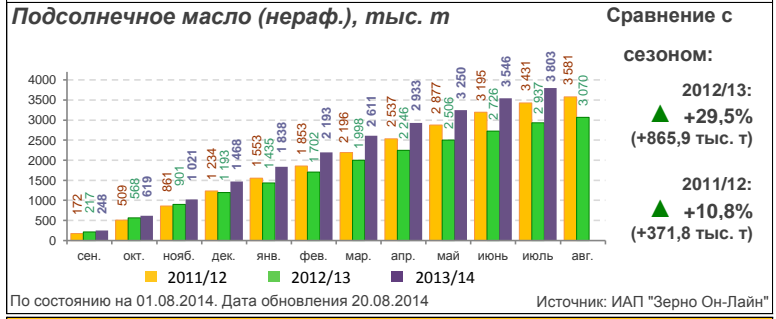
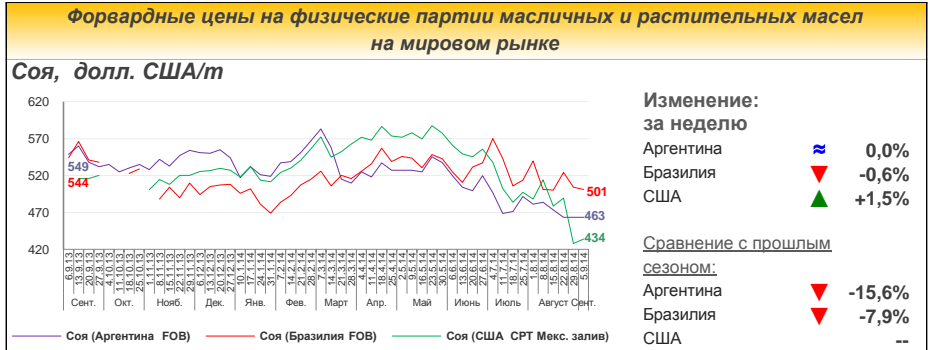
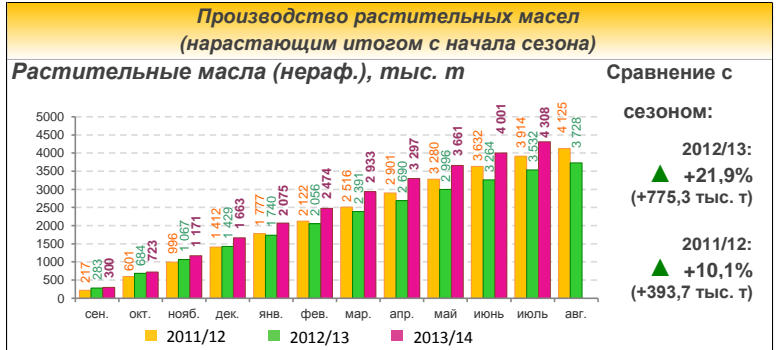
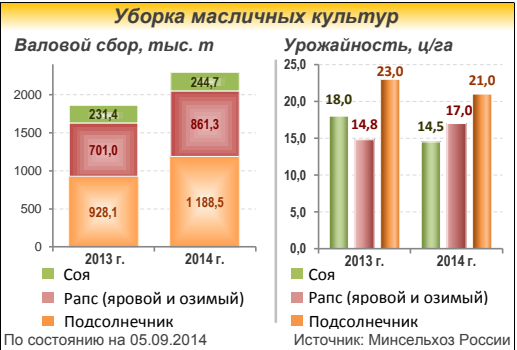
Год	Продукция	Цена стартовая, руб./т		Цена сред. взвеш., руб./т		Объем продаж, тыс. т	Стоимость, млн руб.
		2011 г.	2013 г.	2011 г.	2013 г.		
2011 г. (справочно)	Пшеница 3 кл.	-	-	4 636,8	4 636,8	308,9	1 432,2
	Пшеница 4 кл.	-	-	4 432,9	4 432,9	110,4	489,5
урожай 2013 г.	Пшеница 3 кл.	6 250,0	6 219,6	6 219,6	6 219,6	308,6	1 919,4
	Пшеница 4 кл.	6 050,0	6 013,6	6 013,6	6 013,6	112,3	675,5
	Пшеница 5 кл.	5 700,0	5 684,5	5 684,5	5 684,5	46,8	266,3
	Ячмень фураж.	5 050,0	4 999,1	4 999,1	4 999,1	142,3	711,3

*нарастающим итогом по состоянию на 18.02.2014. Источник: ММВБ

Текущие биржевые котировки на пшеницу, \$США/т

Биржевые котировки	Наличный расчет	Изм. за нед. %	Фьюч. контр. СЕНТ.	Изм. за нед. %	Фьюч. контр. ДЕКАБРЬ/НОЯБРЬ	Изм. за нед. %	Фьюч. контр. МАРТ 2015/ЯНВ. 2015	Изм. за нед. %
СВОТ (SRW) США (с/х р. Чикаго, Индиана,Толедо, Огайо)	173,43	▼ -6,0%	195,29	▼ -3,4%	196,67	▼ -5,0%	203,19	▼ -5,1%
НТБ (пшен. прод. 4 кл.) Россия ЮФО СКФО	X	X	X	X	X	X	X	X
MATIF (пшен. хлебопек) Франция (Руан)	X	X	X	X	222,90	▼ -2,7%	226,79	▼ -2,5%

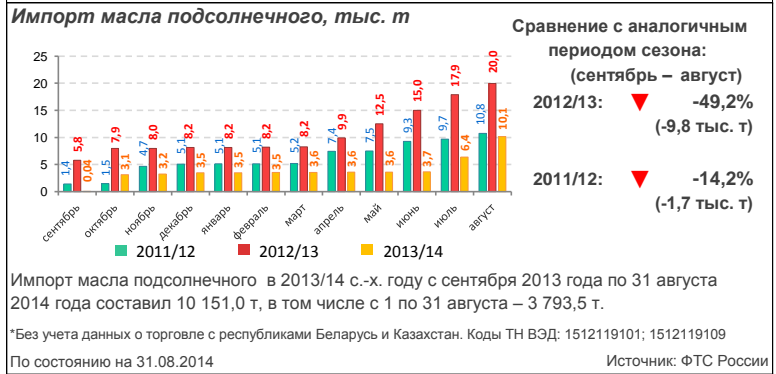
По состоянию на 05.09.2014, 1\$ = 36,8038 руб. Рост курса \$ за отчетный период +1,37% (+0,4985 руб.)
 Источник: НТБ (РФ), ЧТБ (США)



Средние закупочные цены на основные масличные культуры в разрезе федеральных округов РФ*

Регион	Подсолнечник		Рапс	
	руб./т	%*	руб./т	%*
ЦФО	10 600	▼ -6,5%	10 250	--
СЗФО	--	--	11 408	▲ +8,6%
СКФО	10 750	--	11 500	▲ +2,2%
ЮФО	11 425	▼ -0,5%	11 483	▲ +2,5%
ПФО	11 167	▼ -3,7%	9 000	--
УФО	8 800	--	8 800	≈ 0%
СФО	--	--	--	--

*отклонение к 18.08.2014. По состоянию на 01.09.2014. На условиях поставки СРТ (франко-элеватор). Источник: ФГБУ "Спеццентр учета в АПК"



Аналитика

По информации Минсельхоза России, по состоянию на 5 сентября 2014 года рапс обмолочен с площади 506,2 тыс. га (41,8% к площади уборки), намолочено 861,3 тыс. т (в 2013 г. – 701,0 тыс. т) при урожайности 17,0 ц/га (в 2013 г. – 14,8 ц/га). Подсолнечник на зерно обмолочен с площади 562,4 тыс. га (8,2% к посевной площади), намолочено 1,2 млн т (в 2013 г. – 0,9 млн т) при урожайности 21,1 ц/га (в 2013 г. – 23,0 ц/га). Соя обмолочена с площади 168,5 тыс. га (8,5% к площади посева), намолочено 244,7 тыс. т (в 2013 г. – 231,4 тыс. т) при урожайности 14,5 ц/га (в 2013 г. – 18,0 ц/га).

Средние закупочные цены подсолнечника на условиях поставки СРТ (франко-элеватор) в разрезе федеральных округов РФ на 1 сентября 2014 года составили (в сравнении с данными на 18.08.2014): в ЦФО – 10 600 руб./т (-6,5%), СКФО – 10 750 руб./т (без существенных изменений), ЮФО – 11 425 руб./т (-0,5%), ПФО – 11 167 руб./т (-3,7%), УФО – 8 800 руб./т (без существенных изменений).

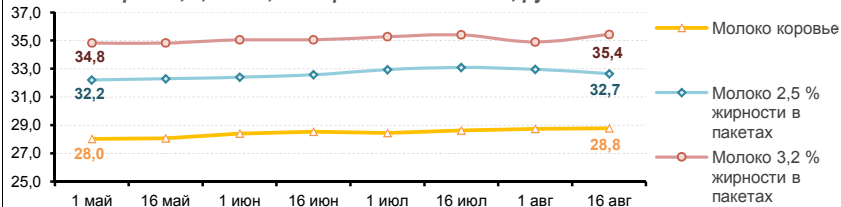
По данным ФТС России (без учета данных о торговле с республиками Беларусь и Казахстан), экспорт подсолнечного масла (коды ТН ВЭД: 1512119101; 1512119109) 1 сентября 2014 года составил 1 364,2 тыс. т. За август текущего года экспорт увеличился в 2,5 раза по сравнению с аналогичным периодом прошлого года и составил 43,5 тыс. т. Импорт 1 сентября 2014 года по 31 августа 2014 года достиг объемов в 10,2 тыс. т, в том числе за август текущего года – 3,8 тыс. т (в 1,8 раза больше, чем за аналогичный период прошлого года).

Согласно последнему прогнозу Oil World (Германия), валовой объем мирового производства масличных культур в 2014/15 МГ составит 507,2 млн т, что на 2,2 млн т превышает предыдущую оценку и на 18,1 млн т больше показателя 2013/14 сезона. Мировое производство сои оценивается в 306,7 млн т, рапса – 68,7 млн т, подсолнечника – 41,6 млн т. Объем мирового потребления сои оценивается на уровне 290,2 млн т, рапса – 69,0 млн т, подсолнечника – 90,7 млн т. Аналитики Oil World повысили прогноз производства подсолнечника в странах ЕС до 8,6 млн т (-0,3 млн т к рекордному 2013/14 сезону) ввиду благоприятных погодных условий; объем производства в Румынии оценивается в 2,1 млн т (-0,1 млн т к прошлому сезону), в Болгарии – 1,7 млн т (-0,1 млн т), во Франции – 1,6 млн т (без изменений).



Средние цены производства молочной продукции

Молоко коровье, 2,5% и 3,2% жирности в пакетах, руб./л



Изменения на 16.08.2014

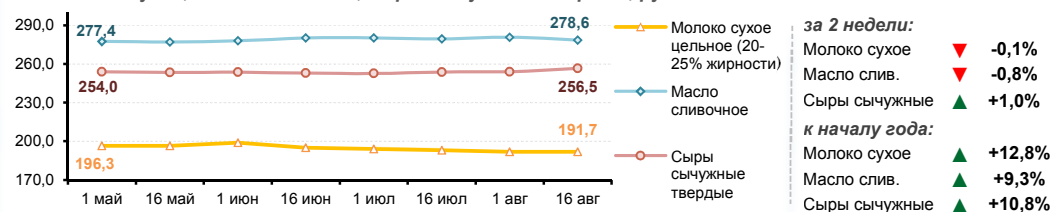
за 2 недели:

- Молоко коровье ▲ +0,2%
- Молоко 2,5% ▼ -0,9%
- Молоко 3,2% ▲ +1,6%

к началу года:

- Молоко коровье ▲ +10,6%
- Молоко 2,5% ▲ +6,5%
- Молоко 3,2% ▲ +7,9%

Молоко сухое, масло сливочное, сыры сычужные твердые, руб./кг



Изменения на 16.08.2014

за 2 недели:

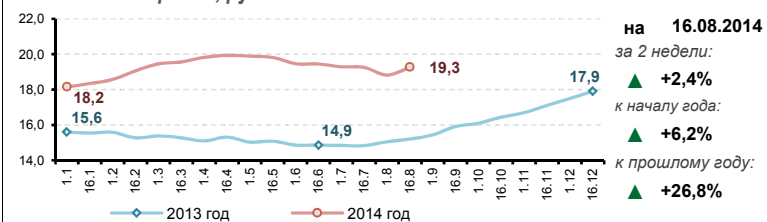
- Молоко сухое ▼ -0,1%
- Масло слив. ▼ -0,8%
- Сыры сычужные ▲ +1,0%

к началу года:

- Молоко сухое ▲ +12,8%
- Масло слив. ▲ +9,3%
- Сыры сычужные ▲ +10,8%

Цена закупки сырого молока у производителей

Молоко коровье, руб./кг



Изменения на 16.08.2014

за 2 недели:

- ▲ +2,4%

к началу года:

- ▲ +6,2%

к прошлому году:

- ▲ +26,8%

Средние цены по Федеральным округам, руб./кг

Территория	Средняя цена	Изменение за 2 недели	Изменение к 2013 году
Российская Федерация	19,3	▲ +2,4%	▲ +26,8%
Центральный ФО	18,9	▼ -0,4%	▲ +28,2%
Северо-Западный ФО	19,8	▲ +3,9%	▲ +24,1%
Южный ФО	18,6	▼ -2,6%	▲ +26,4%
Северо-Кавказский ФО	17,0	▲ +3,7%	▲ +22,3%
Приволжский ФО	16,7	▼ -0,2%	▲ +16,8%
Уральский ФО	20,3	▼ -0,8%	▲ +37,6%
Сибирский ФО	18,5	▲ +1,4%	▲ +26,3%
Дальневосточный ФО	30,4	▲ +13,1%	▲ +26,6%

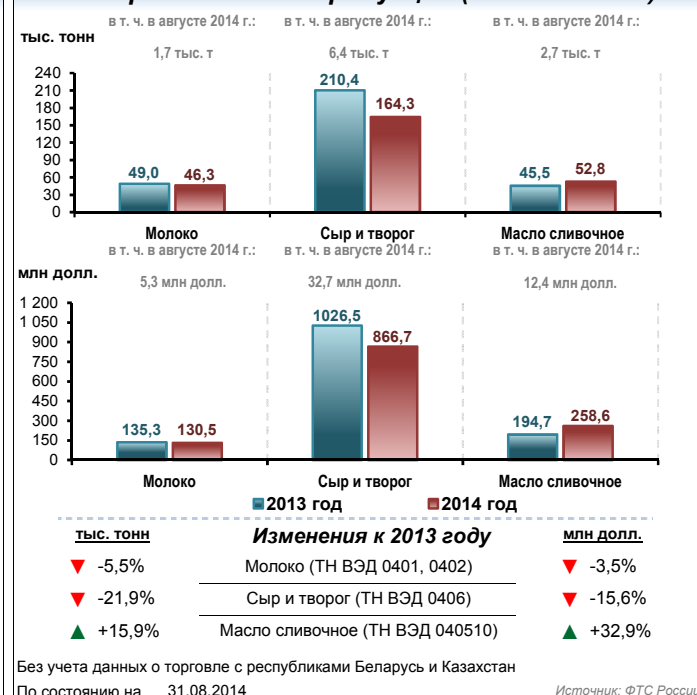
Источник: ФГБУ "Спеццентрчет в АПК"

Производство

Производственные показатели	2013 год	2014 год	Изменения
Поголовье коров в сельхозорганизациях, тыс. голов	3 599,7	3 467,2	▼ -3,7%
Валовой надой молока в сельхозорганизациях, тыс. тонн	8 520,1	8 647,9	▲ +1,5%
Производство молочной продукции (с начала года по 1 августа), тыс. тонн			
Сыры и продукты сырные	242,9	267,3	▲ +10,0%
Масло сливочное	125,5	146,1	▲ +16,4%
Цельномолочная продукция (в пересчете на молоко), в т.ч.:			
- кефир (без пищевых продуктов и добавок)	597,7	584,2	▼ -2,3%
- йогурт (без пищевых продуктов и добавок)	74,5	74,2	▼ -0,4%
- сметана (с массовой долей жира более 10%)	323,5	316,9	▼ -2,0%
- творог	222,4	219,8	▼ -1,1%
- сливки	58,5	62,4	▲ +6,8%
Молоко в твердых формах	68,3	94,7	▲ +38,7%
Сыворотка	292,4	323,8	▲ +10,7%
Сухие молочные смеси, включая кисломолочные, для детей раннего возраста			
	10,4	12,6	▲ +21,0%

Источник: Росстат

Импорт молочной продукции (с начала года)

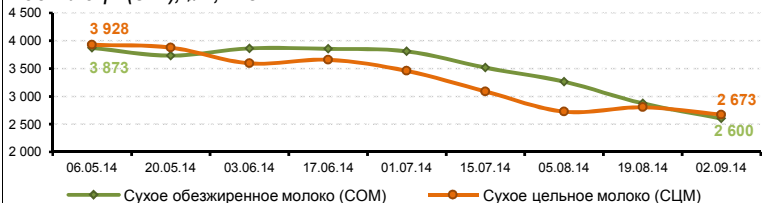


Без учета данных о торговле с республиками Беларусь и Казахстан

Источник: ФТС России

Цены на сухое молоко

COM и ЦМ (GDT), \$/m, FAS



Средний уровень цен на 02.09.2014

Товар	к предыдущему периоду	к прошлому году
Сухое обезжиренное молоко (COM):	▼ -9,5%	▼ -41,2%
Сухое цельное молоко (ЦМ):	▼ -4,7%	▼ -47,2%

Источник: GlobalDairyTrade

Аналитика

По состоянию на 16 августа 2014 года на российском рынке средняя цена закупки сырого коровьего молока у сельхозпроизводителей составляет 19,3 руб./кг (+2,4% за две недели; +26,8% к 16.08.2013).

Средние цены производства составили: на молоко коровье разливное – 28,8 руб./л (+0,2% за две недели; +29,2% к 16.08.2013), масло сливочное отечественное – 278,6 руб./кг (-0,8 за две недели; +24,4% к 16.08.2013), сыры сычужные твердые отечественные – 256,5 руб./кг (+1,0% за две недели; +25,3% к 16.08.2013).

Потребительские цены в среднем по России на молоко коровье разливное составили 36,1 руб./л (-0,3% за две недели; +20,4% к 16.08.2013), масло сливочное – 315,5 руб./кг (+1,3% за две недели; +22,7% к 16.08.2013), сыры сычужные твердые – 312,9 руб./кг (+0,2% за две недели; +21,6% к 16.08.2013).

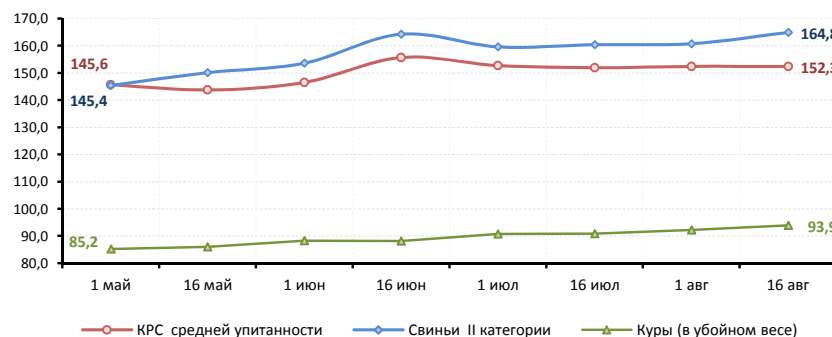
По данным ФТС России (без учета данных о торговле с республиками Беларусь и Казахстан), с начала года по 31 августа 2014 г. физический объем импорта молока и сливок (ТН ВЭД 0401, 0402) составил 46,3 тыс. т (-5,5% к аналогичному периоду 2013 г.), в стоимостном выражении – 130,5 млн долл. (-3,5%), сыра и творога (ТН ВЭД 0406) – 164,3 тыс. т (-21,9%), в стоимостном выражении – 866,7 млн долл. (-15,6%), масла сливочного (ТН ВЭД 040510) – 52,8 тыс. т (+15,9%), в стоимостном выражении – 258,6 млн долл. (+32,9%). Объем импорта молочной сыворотки (ТН ВЭД 040410) составил 19,2 тыс. т (+5,6%), в стоимостном выражении – 31,4 млн долл. (+11,2%).

По данным Чикагской товарной биржи (CME), по состоянию на 05.09.2014 средняя цена по фьючерсам на поставки в сентябре сухого обезжиренного молока (Nonfat Dry Milk) установилась на уровне 3 483 долл./т (-11,7% за неделю), масла сливочного (Cash Settled Butter) – 6 128 долл./т (+10,5% за неделю), сыров (Cash Settled Cheese) – 5 106 долл./т (+9,8% за неделю).



Средние цены реализации продукции животноводства

КРС, свиньи и куры (в убойном весе), руб./кг



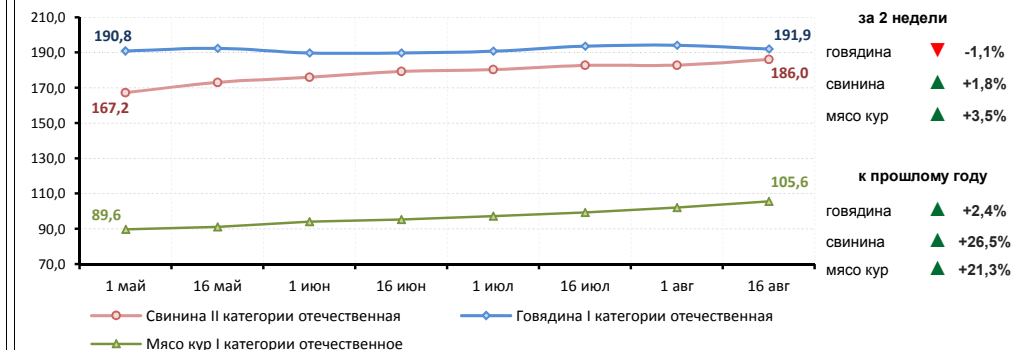
Изменение на 16.08.2014

за 2 недели
 КРС ▼ -0,0%
 свиньи ▲ +2,6%
 куры ▲ +1,9%

к прошлому году
 КРС ▲ +8,4%
 свиньи ▲ +31,0%
 куры ▲ +11,1%

Средние цены производства продукции животноводства

Говядина, свинина и мясо кур, руб./кг

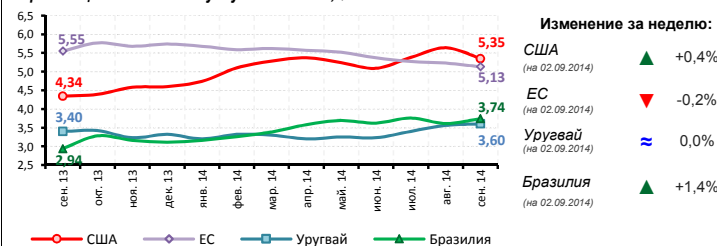


Изменение на 16.08.2014

за 2 недели
 говядина ▼ -1,1%
 свинина ▲ +1,8%
 мясо кур ▲ +3,5%

к прошлому году
 говядина ▲ +2,4%
 свинина ▲ +26,5%
 мясо кур ▲ +21,3%

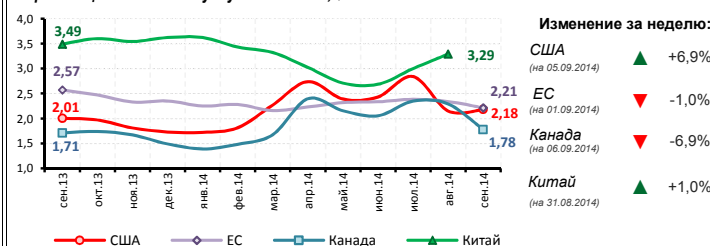
Мировые цены на говядину в убойном весе, \$/кг



Изменение за неделю:
 США ▲ +0,4%
 ЕС ▼ -0,2%
 Уругвай ≈ 0,0%
 Бразилия ▲ +1,4%

Источники: ФГБУ "Спеццентрчет в АПК", USDA, European Commission, IPCVA

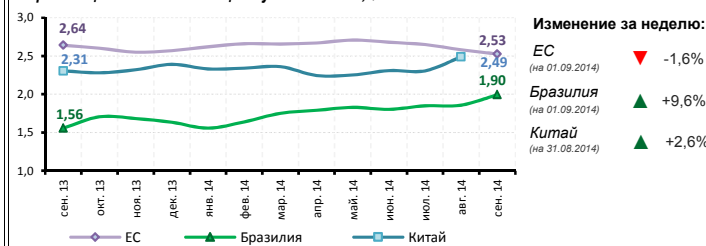
Мировые цены на свинину в убойном весе, \$/кг



Изменение за неделю:
 США ▲ +6,9%
 ЕС ▼ -1,0%
 Канада ▼ -6,9%
 Китай ▲ +1,0%

Источники: ФГБУ "Спеццентрчет в АПК", Ministry of Agriculture PRC, USDA, European Commission, Agriculture and Agri-Food Canada

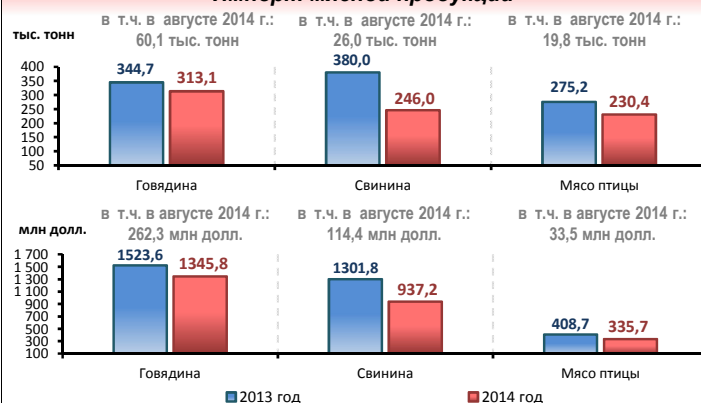
Мировые цены на мясо птицы в убойном весе, \$/кг



Изменение за неделю:
 ЕС ▼ -1,6%
 Бразилия ▲ +9,6%
 Китай ▲ +2,6%

Источники: ФГБУ "Спеццентрчет в АПК", USDA, European Commission, IPCVA, Emeat

Импорт мясной продукции



Товар	Изменение к 2013 году (%)	Изменение к 2013 году (млн долл.)
Говядина (ТН ВЭД 0201, 0202)	▼ -9,2%	▼ -11,7%
Свинина (ТН ВЭД 0203)	▼ -35,3%	▼ -28,0%
Мясо птицы (ТН ВЭД 0207)	▼ -16,3%	▼ -17,9%

По состоянию на 31.08.2014

(Без учета торговли с республиками Беларусь и Казахстан)

Источник: ФТС России

Производственные показатели

Производственные показатели (по СХО крупным, средним, малым)	2013 год	2014 год	Изменения
Поголовье скота и птицы на 1 августа, тыс. голов			
крупного рогатого скота	9 068,1	8 799,7	▼ -3,0%
в т. ч. коров	3 599,7	3 467,2	▼ -3,7%
свиней	14 679,7	15 550,6	▲ +5,9%
овец и коз	5 362,2	5 214,5	▼ -2,8%
лошадей	367,6	356,0	▼ -3,1%
птицы	392 499,0	406 004,0	▲ +3,4%
Произведено скота и птицы на убой с начала года по 1 августа (в живой массе), тыс. тонн			
	4 593,8	4 921,3	▲ +7,1%
в том числе:			
крупного рогатого скота	509,1	498,5	▼ -2,1%
свиней	1 399,7	1 582,3	▲ +13,0%
овец и коз	12,9	13,4	▲ +4,2%
птицы	2 664,1	2 818,3	▲ +5,8%
других видов скота	7,9	8,7	▲ +9,8%
По состоянию на 01.08.2014 (Без учета данных по Крымскому ФО)			

Источник: Росстат

Аналитика

По состоянию на 16 августа 2014 года на мясном рынке России средние цены реализации (в убойной массе) составили: на КРС средней упитанности – 152,3 руб./кг (без значительных изменений за 2 недели; +8,4% к аналогичной дате 2013 г.), свиней II категории – 164,8 руб./кг (+2,6% за 2 недели; +31,0% к 2013 г.), кур – 93,9 руб./кг (+1,9% за 2 недели; +11,1% к 2013 г.).

Цены производства на говядину I категории составили 191,9 руб./кг (-1,1% за 2 недели; +2,4% к аналогичной дате 2013 г.), свинину II категории – 186,0 руб./кг (+1,8% за 2 недели; +26,5% к 2013 г.), мясо кур I категории – 105,6 руб./кг (+3,5% за 2 недели; +21,3% к 2013 г.).

Потребительские цены на говядину I категории установились на уровне 287,5 руб./кг (+0,2% за 2 недели; +8,8% к 16.08.2013), свинину II категории – 271,5 руб./кг (+1,1% за 2 недели; +18,9% к 16.08.2013), мясо кур I категории – 128,2 руб./кг (+2,2% за 2 недели; +14,4% к 16.08.2013).

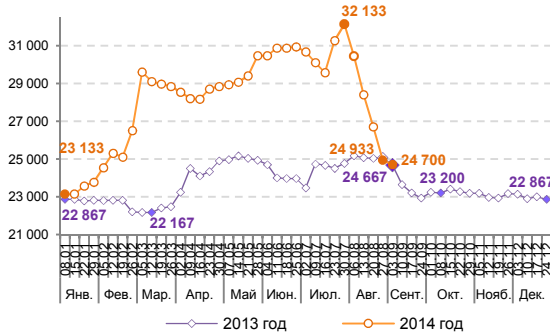
По данным ФТС России (без учета данных о торговле с республиками Беларусь и Казахстан), с начала года по 31 августа 2014 г. ввоз на территорию страны мяса и пищевых мясных субпродуктов (ТН ВЭД 02) сократился на 30,3% по сравнению с аналогичным показателем прошлого года и составил 925,2 тыс. т, стоимость ввезенных продуктов снизилась на 22,8%, до 2 931,3 млн долл. Импорт говядины (ТН ВЭД 0201, 0202) в физическом объеме составил 313,1 тыс. т (-9,2% к 2013 г.), в стоимостном выражении – 1 345,8 млн долл. (-11,7%), свинины (ТН ВЭД 0203) – 246,0 тыс. т (-35,3%), в стоимостном выражении – 937,2 млн долл. (-28,0%), мяса птицы (ТН ВЭД 0207) – 230,4 тыс. т (-16,3%), в стоимостном выражении – 335,7 млн долл. (-17,9%).

По информации Чикагской товарной биржи (СМЕ), по состоянию на 05.09.2014 средняя цена по фьючерсам на поставки в сентябре скота на откорме (Feeder Cattle) составила 4 976 долл./т (+3,2% за неделю), на поставки в октябре КРС (Live cattle) – 3 522 долл./т (+5,5%), постной свинины (Lean Hog) – 2 329 долл./т (+7,6%).



Цены на сахар

Цены производителей* на сахар, руб./т



Изменения

на 03.09.2014 за неделю:

▼ -0,9%

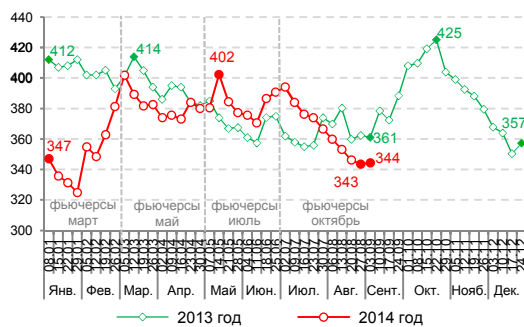
к началу года: ▲ +6,8%

к пред. году: ▲ +0,1%

*На графике представлены средние цены по основным сахаропроизводящим округам (ЮФО, ЦФО, ПФО)

Источник: СОЮЗРОССАХАР, ФГБУ "Спеццентрчет в АПК"

Мировые цены на сахар (ICE, Нью-Йорк), FOB, \$/т



Изменения

на 03.09.2014 за неделю:

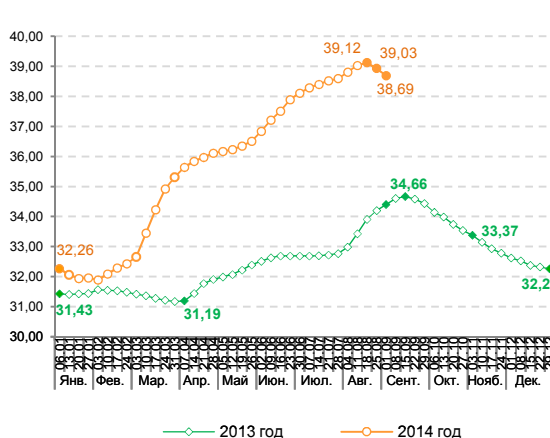
▲ +0,3%

к началу года: ▼ -0,8%

к пред. году: ▼ -4,6%

Источник: NYSE: ICE

Потребительские цены на сахар, руб./кг



Изменения

на 01.09.2014

за неделю: ▼ -0,6%

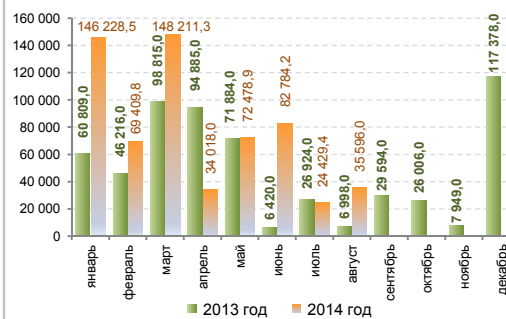
к началу года: ▲ +19,9%

к пред. году: ▲ +12,5%

Источник: Росстат

Импорт / экспорт сахара*

Объем импорта, т



Изменения

в 2014 году к аналогичному периоду 2013 года

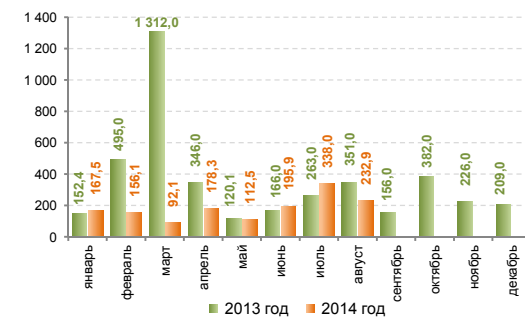
за январь-август: ▲ +48,5%

в августе: ▲ в 5,1 раза

Объем с начала года: 613 156,1 т (за аналогичный период 2013 года – 412 949,3 т) в т.ч. с 1 по 31 августа 35 596,0 т (за аналогичный период 2013 года – 6 997,5 т)

*Без учета данных о взаимной торговле с Республикой Беларусь и Республикой Казахстан. Код ТН ВЭД: 1701 По состоянию на 31.08.2014

Объем экспорта, т



Изменения

в 2014 году к аналогичному периоду 2013 года

за январь-август: ▼ -54,0%

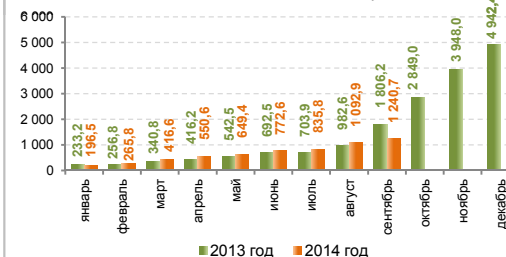
в августе: ▼ -33,6%

Объем с начала года: 1 473,2 т (за аналогичный период 2013 года – 3 204,5 т) в т.ч. с 1 по 31 августа: 232,9 т (за аналогичный период 2013 года – 350,7 т)

Источник: ФТС России

Производство сахара в России

Производство сахара нарастающим итогом с начала года, тыс. т



за январь-август:

1 240,7 тыс. т

▲ +26,3% к аналог. периоду 2013 года

в т.ч. в августе:

404,9 тыс. т

▲ +58,5% к аналог. периоду 2013 года

По состоянию на 01.09.2014

Производство сахара, тыс. т

Показатель	2013/2014	2014/2015	Изменение, %
Заготовлено сахарной свеклы *	2 577,2	3 430,6	▲ +33,1%
Выработано сахара из сахарной свеклы *	255,5	404,9	▲ +58,5%
Переработано сахара-сырца **	425,1	602,8	▲ +41,8%
Выработано сахара из сахара-сырца **	457,1	622,8	▲ +36,3%

* с начала II полугодия 2014 года (по состоянию на 01.09.2014)

** с начала 2014 года (по состоянию на 21.07.2014)

Источник: СОЮЗРОССАХАР

Аналитика

По оперативным данным органов управления АПК субъектов РФ, по состоянию на 5 сентября 2014 года накопано 4,9 млн т фабричной сахарной свеклы (в 2013 г. – 3,8 млн т) с площади 125,2 тыс. га, что составляет 13,6% к уборочной площади. Урожайность составила 389,3 ц/га (в 2013 г. – 419,2 ц/га).

По данным Союзроссахара, на 1 сентября т.г. среднее значение массы корня свеклы составило 485 г, что 12% меньше по сравнению с прошлым годом (в 2013 г. – 551 г). Снижение веса корня сахарной свеклы наблюдалось в большинстве регионов Центрального ФО (-15,5%), Приволжского ФО (-12,2%) и Сибирского ФО (-0,9%). При этом в Южном и Северо-Кавказском федеральных округах масса корня сахарной свеклы увеличилась на 7,0% (до 600 г) и на 2,5% (до 524 г) соответственно.

По состоянию на 1 сентября т.г. переработку сахарной свеклы в России осуществляли 38 сахарных заводов общей мощностью переработки 172,4 тыс. т в сутки (в прошлом году на аналогичную дату работало 36 заводов), из них: в ЦФО – 22, ЮФО – 13, в СКФО – 2 и ПФО – 1. Всего заготовлено 3 430,6 тыс. т сахарной свеклы, переработано 3 050,5 тыс. т и выработано 404,9 тыс. т сахара. Суточное производство свекловичного сахара составило 22,8 тыс. т.

В основных сахаропроизводящих регионах России продолжилось снижение оптовых цен на сахар. По состоянию на 3 сентября 2014 года средняя оптовая цена сахара в России составила 24 700 руб./т (-0,9% за неделю). Это привело к снижению розничных цен на сахарный песок. Так, по данным Росстата, средняя потребительская цена на 1 сентября 2014 года снизилась на 0,6% (за неделю) и составила 38,69 руб./кг.

По информации ФТС России (без учета данных о торговле с республиками Беларусь и Казахстан), с начала года по 31 августа импорт сахара (ТН ВЭД – 1701) составил 613,2 тыс. т, что на 48,5% больше объемов импорта за аналогичный период 2013 года. Объем импорта сахара в августе в 5 раз превысил соответствующее значение прошлого года и достиг 35,6 тыс. т. Физические объемы экспорта сахара с начала года составили около 1 473,3 т (на 54,0% меньше объемов за соответствующий период прошлого года), в том числе с 1 по 31 августа – 232,9 т (на 33,6% меньше, чем за аналогичный период 2013 года).

НЕФТЬ

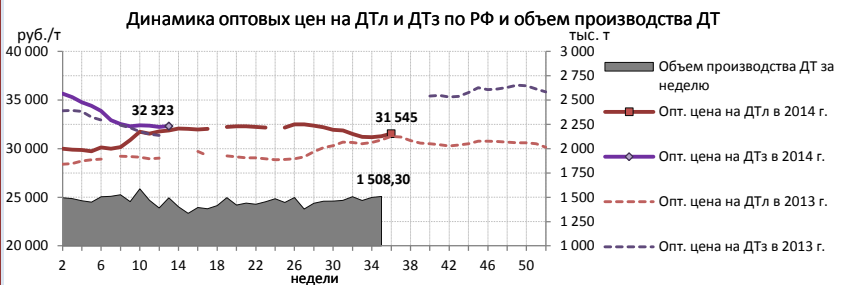
Добыча нефти и газового конденсата	01.09	03.09	04.09	05.09	07.09
Всего по РФ, тыс. т	–	1443,7	1443,5	1444,1	1445,9

Коммерческие запасы на 02.09.2014
Нефть 4 790,0 тыс. т
Источник: ГП «ЦДУ ТЭК»

Биржевые цены	29.08	01.09	02.09	03.09	04.09	05.09
Brent (ICE), \$/барр.	103,07	103,10	101,19	102,85	102,35	101,51
Light Sweet (NYMEX), \$/барр.	95,83	94,80	92,51	94,32	93,87	92,90

Источник: OILCAPITAL.RU

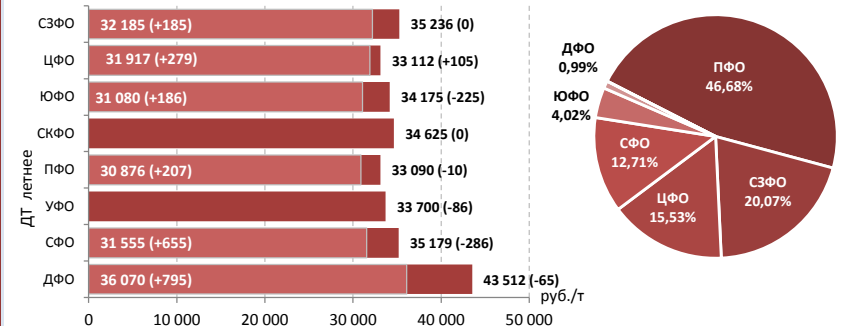
ДИЗЕЛЬНОЕ ТОПЛИВО



Источники: ИАЦ "Кортес", Росстат

Опт Мелкий опт
Цены на ДТ летнее по РФ 31 545 (+260) руб./т 34 988 (-45) руб./т
Реализация объемов дизтоплива

Средние оптовые и мелкооптовые цены на дизтопливо по ФО за 01.09.14 – 05.09.14 с изменениями к предыдущей неделе



Источник: ИАЦ "Кортес"

Средняя цена производителей (ГП "ЦДУ ТЭК")	04.09	36 923 руб./т
Срвзвеш. цена приобр. СХТП (ФГУ «Спеццентручёт в АПК»)	04.09	33 285 руб./т
Оптовая цена на рынке США (U.S. E.I.A.) по курсу ЦБ	02.09	33 482 руб./т

Биржевые цены	29.08	01.09	02.09	03.09	04.09	05.09
ДТ Летнее (СПбМТСБ), руб./т	32 577	32 663	32 648	32 722	32 653	32 835
GASOIL FUTURES, DEC14 (ICE), \$/т	873,25	884,75	875,25	882,75	883,25	873,00

Источники: СПбМТСБ, ICE

*СПбМТСБ, ММТБ, Биржа «Санкт-Петербург»

АНАЛИТИКА

По данным ГП «ЦДУ ТЭК», за январь-август 2014 года российскими нефтяными компаниями было добыто 349,4 млн т нефти и газового конденсата, что по сравнению с аналогичным периодом 2013 года больше на 0,7%. Так, объемы добычи ведущих нефтяных компаний за восемь месяцев т.г. составили: ОАО «НК «Роснефть» – 127,2 млн т; ОАО «НК «ЛУКОЙЛ» – 57,5 млн т; ОАО «Сургутнефтегаз» – 40,9 млн т; ОАО «Газпром нефть» – 22,2 млн т; ОАО «Татнефть» – 17,6 млн т; ОАО НК «РуссНефть» – 5,8 млн т; ОАО «АНК «Башнефть» – 11,6 млн т; ОАО «НОВАТЭК» – 2,9 млн т. Объем первичной переработки нефтяного сырья на НПЗ с января по август составил 192,2 млн т (+5,3% за тот же период 2013 года).

По состоянию на 1 сентября 2014 года товарные остатки бензина на НПЗ и предприятиях нефтепродуктообеспечения (ПНПО) составили 1 470 тыс. т. Таким образом, рекомендация Минэнерго России о накоплении нефтяными компаниями товарных запасов бензина к началу сентября т. г. в размере 1,75 млн т не выполнена.

На отчетной неделе продолжился рост цен на бензин. Так, индекс цен на базисе «Владимир» на бензин Регуляр-92 и Премиум-95 за первую неделю сентября увеличился на 1,6% до 41 870 руб./т и 42 528 руб./т соответственно. При этом премиальность внутренних поставок бензина Премиум-95 относительно экспортных продолжает находиться на уровне 5 000 руб./т (при экспорте с НПЗ Центрального ФО в Северо-западную Европу).

За последние два месяца темпы роста цен на бензин на биржевом, оптовом и мелкооптовом рынках значительно опережали темпы роста цен на розничном рынке. В связи с этим коэффициент маржинальной доходности АЗС (рассчитывается как отношение разницы между мелкооптовой и розничной ценой к розничной цене в процентах) к началу сентября достиг минимального значения в текущем году 2,9% по бензину Регуляр-92 и 9,0% по бензину Премиум-95 (в Центральной части России). По данным ИАЦ «Кортес», коэффициент маржинальной доходности АЗС по бензину Регуляр-92 находился ниже 12,0%, начиная с марта т.г.

На мировом рынке цены на эталонные марки нефти в течение недели продолжали сохраняться на относительно низком уровне. Так, цена на Brent к концу недели составила 101,2 \$/барр. (-1,6 \$/барр. за неделю), на Light Sweet – 92,9 \$/барр. (-2,9 \$/барр.).

По состоянию на 1 сентября 2014 г. Росстат зафиксированы следующие значения розничных цен в России с изменениями к предыдущей неделе:

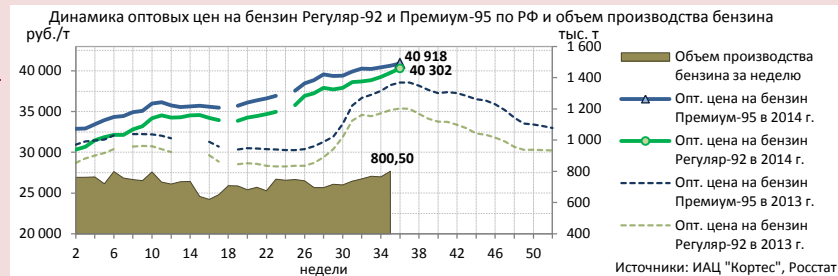
АИ-80 – 29,61 руб./л (+0,02 руб./л);
АИ-92 – 31,79 руб./л (+0,08 руб./л);
АИ-95 – 34,70 руб./л (+0,03 руб./л);
ДТ – 33,40 руб./л (+0,01 руб./л).

Контактная информация:

тел.: +7 (495) 917 – 50 – 42,

Web: www.specagro.ru, E-mail: info@specagro.ru

БЕНЗИН

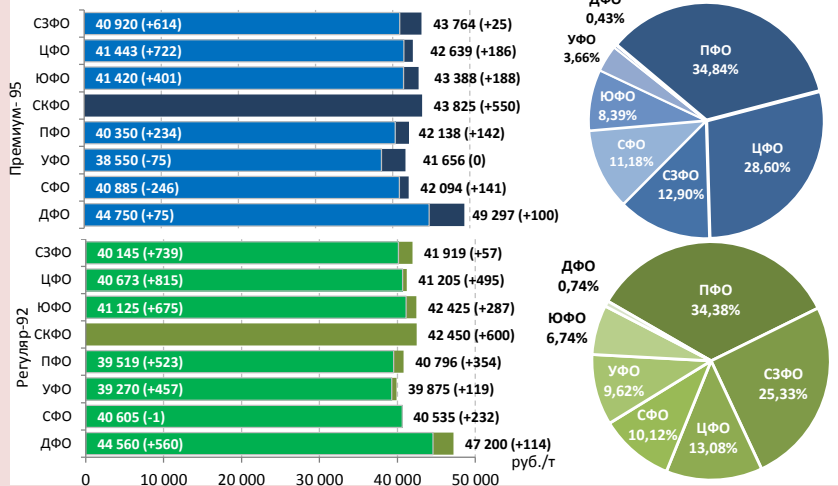


Источники: ИАЦ "Кортес", Росстат

Опт Мелкий опт
Цены на бензин Премиум-95 по РФ 40 918 (+297) руб./т 43 357 (+139) руб./т

Цены на бензин Регуляр-92 по РФ 39 302 (+551) руб./т 41 280 (+295) руб./т

Средние оптовые и мелкооптовые цены на бензин по ФО за 01.09.14 – 05.09.14 с изменениями к предыдущей неделе

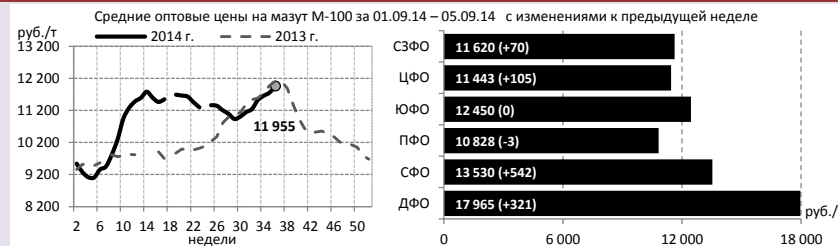


Источник: ИАЦ "Кортес"

Биржевые цены	29.08	01.09	02.09	03.09	04.09	05.09
Регуляр-92 (СПбМТСБ), руб./т	41 005	41 177	41 382	41 804	41 846	41 870
Премиум-95 (СПбМТСБ), руб./т	41 756	41 856	42 091	42 401	42 516	42 528
Бензин (NYMEX), \$/галл.	2,78	2,62	2,55	2,61	2,60	2,58

Источники: СПбМТСБ, OILCAPITAL.RU

МАЗУТ



Опт. цена на мазут по РФ 11 955 (+200) руб./т

Источник: ИАЦ "Кортес"

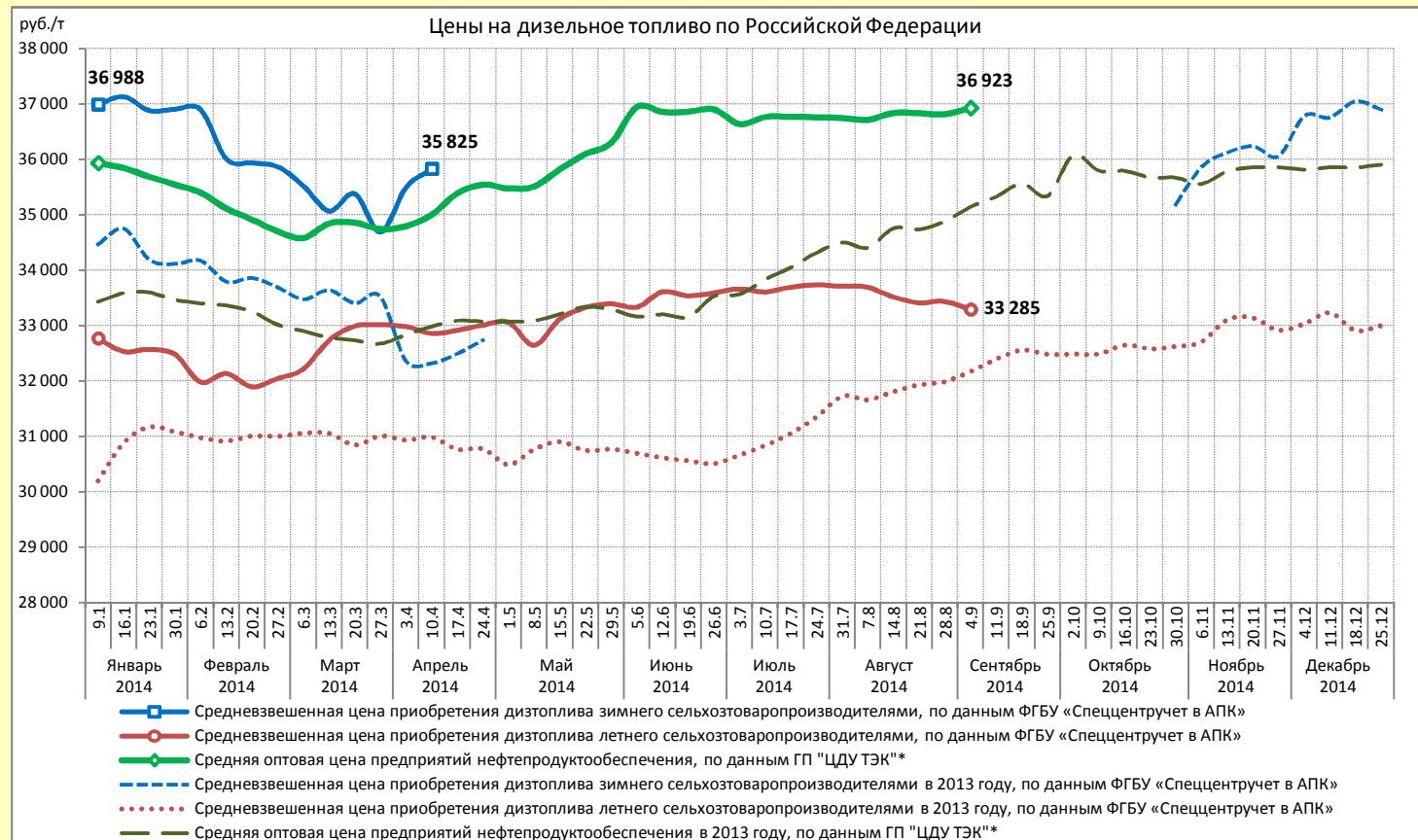
Биржевые цены	29.08	01.09	02.09	03.09	04.09	05.09
Мазут (СПбМТСБ), руб./т	12 248	12 224	12 293	12 291	12 309	12 270
Мазут (NYMEX), \$/галл.	2,86	2,85	2,80	2,86	2,84	2,82

Источники: СПбМТСБ, OILCAPITAL.RU

Сводный отчет о средних ценах на дизельное топливо по состоянию на 4 сентября 2014 года

	Средняя цена производителей дизтоплива, по данным Росстата (с учетом акциза «Евро-4» и НДС)		Средняя оптовая цена предприятий нефтепродуктообеспечения, по данным ГП «ЦДУ ТЭК»*	Средневзвешенная цена приобретения дизтоплива сельхозтоваропроизводителями, по данным ФГБУ «Спеццентрочет в АПК»	
	Зимнее	Летнее		Зимнее	Летнее
Дата регистрации цен	Июль 2014 г.		04.09.2014	04.09.2014	
Цена, руб./т	38 362	32 301	36 923	–	33 285
Изменение к прошлой дате, %	▼-3,6	▼-1,4	▲+0,3	–	▼-0,4

	Субъект РФ			Изм., %	Цена, руб./т		Субъект РФ				
	Повышение	Снижение	Среднее				Повышение	Снижение	Среднее		
Летнее дизтопливо	Камчатский край			+3,6	48 881	Летнее дизтопливо	Челябинская область			-6,8	30 945
	Тамбовская область			+2,9	31 266		Новосибирская область			-4,6	33 450
	Томская область			+2,8	36 700		Тверская область			-3,2	36 322
	Хабаровский край			+2,5	39 370		Ульяновская область			-2,0	31 340
	Смоленская область			+2,1	33 900		Иркутская область			-1,5	35 764
	Красноярский край			+1,1	35 724		Архангельская область			-1,5	34 271
	Пензенская область			+0,9	32 318		Кемеровская область			-1,5	33 850
	Владимирская область			+0,9	33 396		Нижегородская область			-1,4	33 346
	Рязанская область			+0,9	33 100		Республика Бурятия			-1,4	35 400
	Тульская область			+0,9	33 200		Амурская область			-1,3	38 590



*Оптовая цена предприятий нефтепродуктообеспечения на дизельное топливо рассчитывается как среднее значение оптовых цен поставщиков дизельного топлива без учета объемов производства. Данные ГП «ЦДУ ТЭК» учитывают цены на дизтопливо зимнее и летнее.

По данным ФГБУ «Спеццентрочет в АПК», средневзвешенная цена приобретения сельхозтоваропроизводителями **летнего дизельного топлива (ДТл)** за неделю почти не изменилась и на **04.09.2014** составила **33 285 руб./т**.

Наибольшее снижение средневзвешенной цены на **ДТл** наблюдалось в Челябинской (-6,8%), Новосибирской (-4,6%) и Тверской (-3,2%) областях. В свою очередь, наибольшее повышение было отмечено в Камчатском крае (+3,6%), Тамбовской (+2,9%) и Томской (+2,8%) областях.

По информации ГП «ЦДУ ТЭК», за период с 27.08. – 02.10.2014 объем производства дизельного топлива составил 1 502,2 тыс. т (-1,1% за неделю), объем отгрузки на внутренний рынок – 658 тыс. т (+4,3%). По состоянию на 01.09.2014 товарные остатки дизельного топлива на НПЗ и предприятиях обеспечения нефтепродуктами составили 2 425 тыс. т (+1,7% к 26.08.2014).

За отчетную неделю на СПБМТСБ было реализовано 101,83 тыс. т летнего дизельного топлива (+0,8% к объему предыдущей недели), в том числе в Приволжском ФО – 47,53 тыс. т (-8,5%), Центральном ФО – 15,81 тыс. т (-6,6%), Сибирском ФО – 12,94 тыс. т (-14,03%), Северо-Западном ФО – 20,44 тыс. т (+63,3%), Южном ФО – 4,09 тыс. т (+13,9%), Дальневосточном ФО – 1,01 тыс. т (+5,1%). На отчетной неделе наблюдалось повышение биржевых цен на ДТл почти на всех базах поставок. Так, средняя цена реализации ДТл на бирже с Московского НПЗ увеличилась за неделю на 0,7% (до 32 235 руб./т), с Саратовского НПЗ – на 2,0% (до 31 560 руб./т), с Ангарского НПЗ – на 2,6% (до 33 080 руб./т), с Комсомольского НПЗ – на 4,1% (до 36 680 руб./т). Дальнейшему увеличению цен на внутреннем рынке будет способствовать сохранение достаточно большого спроса на ГСМ со стороны сельхозтоваропроизводителей, а также снижение объемов производства из-за планово-профилактических и ремонтных работ на ряде отечественных НПЗ.

По данным Росстата, на **01.09.2014** средняя потребительская цена в РФ на дизельное топливо составила **33,40 руб./л**, рост за неделю – **0,01 руб./л**.

Усредненная по 3-м торговым площадкам США цена на споте дизтоплива № 2 с низким содержанием серы на 02.09.2014 снизилась за неделю на 1,3% и составила 2,84 \$/галл. (33 482 руб./т по курсу ЦБ 37,29 руб./\$). Потребительская цена на дизельное топливо на 01.09.2014 на внутреннем рынке США снизилась на 0,2% за неделю (по данным Министерства топлива и энергетики США) и составила 3,81 \$/галл. (37,21 руб./л по курсу ЦБ 36,93 руб./\$).

Средневзвешенная цена приобретения дизельного топлива сельхозтоваропроизводителями в разрезе регионов, по данным ФГБУ «Спеццентр учета в АПК»

	Зимнее дизельное топливо			Летнее дизельное топливо		
	Цена, руб./т	Изменение за неделю (+/-)		Цена, руб./т	Изменение за неделю (+/-)	
		%	руб./т		%	руб./т
РОССИЙСКАЯ ФЕДЕРАЦИЯ	-	-	-	33 285	-0,4	-145
ЦЕНТРАЛЬНЫЙ ФЕДЕРАЛЬНЫЙ ОКРУГ	-	-	-	32 666	+0,4	+134
Белгородская область	-	-	-	32 802	-0,1	-19
Брянская область	-	-	-	32 200	0,0	0
Владимирская область	-	-	-	33 396	+0,9	+310
Воронежская область	-	-	-	32 426	-0,1	-33
Ивановская область	-	-	-	33 250	0,0	0
Калужская область	-	-	-	32 800	-1,0	-320
Костромская область	-	-	-	33 100	0,0	0
Курская область	-	-	-	33 600	+0,6	+200
Липецкая область	-	-	-	32 200	0,0	0
Московская область	-	-	-	-	-	-
Орловская область	-	-	-	32 100	0,0	0
Рязанская область	-	-	-	33 100	+0,9	+300
Смоленская область	-	-	-	33 900	+2,1	+700
Тамбовская область	-	-	-	31 266	+2,9	+878
Тверская область	-	-	-	36 322	-3,2	-1 212
Тульская область	-	-	-	33 200	+0,9	+300
Ярославская область	-	-	-	32 564	+0,1	+19
СЕВЕРО-ЗАПАДНЫЙ ФЕДЕРАЛЬНЫЙ ОКРУГ	-	-	-	34 692	-0,3	-118
Республика Карелия	-	-	-	34 497	-0,2	-67
Республика Коми	-	-	-	35 163	-1,0	-363
Архангельская область	-	-	-	34 271	-1,5	-512
Вологодская область	-	-	-	33 749	-0,6	-192
Калининградская область	-	-	-	35 568	-0,4	-135
Ленинградская область	-	-	-	34 098	-0,1	-19
Мурманская область	-	-	-	40 193	+0,4	+164
Новгородская область	-	-	-	32 577	+0,2	+65
Псковская область	-	-	-	35 317	-0,1	-51
СЕВЕРО-КАВКАЗСКИЙ ФЕДЕРАЛЬНЫЙ ОКРУГ	-	-	-	33 055	-0,1	-24
Республика Дагестан	-	-	-	28 150	+0,2	+50
Республика Ингушетия	-	-	-	26 248	-0,2	-56
Кабардино-Балкарская Республика	-	-	-	37 215	0,0	0
Карачаево-Черкесская Республика	-	-	-	35 000	0,0	0
Республика Северная Осетия - Алания	-	-	-	35 000	0,0	0
Чеченская Республика	-	-	-	31 519	+0,6	+202
Ставропольский край	-	-	-	33 752	-0,2	-54
ЮЖНЫЙ ФЕДЕРАЛЬНЫЙ ОКРУГ	-	-	-	34 796	0,0	+17
Республика Адыгея	-	-	-	34 900	0,0	0
Республика Калмыкия	-	-	-	34 480	0,0	0
Краснодарский край	-	-	-	34 945	+0,2	+69
Астраханская область	-	-	-	34 717	-0,1	-33
Волгоградская область	-	-	-	34 819	-0,3	-111
Ростовская область	-	-	-	34 643	+0,1	+34
ПРИВОЛЖСКИЙ ФЕДЕРАЛЬНЫЙ ОКРУГ	-	-	-	31 856	-0,1	-27
Республика Башкортостан	-	-	-	32 380	+1,2	+370
Республика Марий-Эл	-	-	-	32 357	-0,2	-64
Республика Мордовия	-	-	-	31 600	-1,3	-400
Республика Татарстан	-	-	-	29 783	+0,1	+15
Удмуртская Республика	-	-	-	33 306	+0,0	+9
Чувашская Республика	-	-	-	32 617	-0,4	-128
Пермский край	-	-	-	32 900	0,0	0
Кировская область	-	-	-	33 973	-1,1	-372
Нижегородская область	-	-	-	33 346	-1,4	-482
Оренбургская область	-	-	-	31 250	0,0	0
Пензенская область	-	-	-	32 318	+0,9	+303
Самарская область	-	-	-	31 249	-0,4	-114
Саратовская область	-	-	-	33 100	+0,3	+100
Ульяновская область	-	-	-	31 340	-2,0	-653
УРАЛЬСКИЙ ФЕДЕРАЛЬНЫЙ ОКРУГ	-	-	-	32 221	-3,0	-996
Курганская область	-	-	-	32 064	+0,1	+24
Свердловская область	-	-	-	33 430	-0,2	-70
Тюменская область	-	-	-	33 998	-0,6	-198
Челябинская область	-	-	-	30 945	-6,8	-2 241
СИБИРСКИЙ ФЕДЕРАЛЬНЫЙ ОКРУГ	-	-	-	34 532	-1,3	-470
Республика Алтай	-	-	-	32 816	+0,6	+195
Республика Бурятия	-	-	-	35 400	-1,4	-500
Республика Тыва	-	-	-	35 200	+0,3	+100
Алтайский край	-	-	-	35 232	-0,4	-128
Забайкальский край	-	-	-	39 483	+0,3	+135
Красноярский край	-	-	-	35 724	+1,1	+398
Иркутская область	-	-	-	35 764	-1,5	-544
Кемеровская область	-	-	-	33 850	-1,5	-500
Новосибирская область	-	-	-	33 450	-4,6	-1 600
Омская область	-	-	-	32 400	-1,2	-400
Томская область	-	-	-	36 700	+2,8	+1 000
ДАЛЬНЕВОСТОЧНЫЙ ФЕДЕРАЛЬНЫЙ ОКРУГ	-	-	-	40 727	-0,6	-237
Республика Саха (Якутия)	-	-	-	46 203	0,0	0
Камчатский край	-	-	-	48 881	+3,6	+1 711
Приморский край	-	-	-	-	-	-
Хабаровский край	-	-	-	39 370	+2,5	+974
Амурская область	-	-	-	38 590	-1,3	-510
Чукотский АО	62 658	0,0	0	-	-	-
Еврейская АО	-	-	-	44 285	0,0	0

