



МИНИСТЕРСТВО СЕЛЬСКОГО ХОЗЯЙСТВА РОССИЙСКОЙ ФЕДЕРАЦИИ

Департамент экономики и государственной поддержки АПК

Федеральное государственное бюджетное учреждение

«Специализированный центр учета в агропромышленном комплексе»

Еженедельный информационно-аналитический обзор

№33
26.08.2014

Сводный обзор конъюнктуры аграрного рынка России

▶ ЗЕРНОВЫЕ КУЛЬТУРЫ И ПРОДУКТЫ ИХ ПЕРЕРАБОТКИ

▶ МАСЛИЧНЫЕ КУЛЬТУРЫ И ПРОДУКТЫ ИХ ПЕРЕРАБОТКИ

▶ МОЛОКО И МОЛОЧНАЯ ПРОДУКЦИЯ

▶ МЯСО И МЯСНАЯ ПРОДУКЦИЯ

▶ САХАР

▶ ЭНЕРГОРЕСУРСЫ

▶ ДИЗЕЛЬНОЕ ТОПЛИВО



В подготовке выпуска использованы официальные материалы Министерства сельского хозяйства РФ, Федеральной таможенной службы, Федеральной службы государственной статистики, ценового мониторинга ФГБУ «Спеццентр учет в АПК» и другие отраслевые источники.

Информационно-аналитический обзор выходит еженедельно, по вторникам.

Тел.: +7 (495) 917 – 50 – 42 info@specagro.ru www.specagro.ru

По данным Минсельхоза России, на 22 августа 2014 года зерновые культуры обмолочены с площади 23,8 млн га, или 50,9% к посевной площади (на аналогичную дату 2013 г. обмолочено 22,2 млн га). Намолочено 70,1 млн т зерна в первоначально оприходованном весе (в 2013 г. – 55,8 млн т) при урожайности 29,6 ц/га (в 2013 г. – 25,1 ц/га).

По информации ФТС России (без учета данных о торговле с республиками Беларусь и Казахстан), экспорт зерна с 1 июля по 17 августа 2014/15 МГ составил 5 555,9 тыс. т (+26,8% к 17.08.2013), в т.ч. пшеницы – 4 898,4 тыс. т (рост на 34,6%). За период с 1 по 17 августа 2014 года экспортировано зерна в объеме 2 436,3 тыс. т (+32,0% за аналогичный период 2013 г.), в т.ч. пшеницы – 2 230,3 тыс. т (+39,0%), ячменя – 197,4 тыс. т (-13,1%), кукурузы – 4,6 тыс. т (-38,2%).

По состоянию на 18.08.2014 средние закупочные цены на пшеницу 3 класса на условиях поставки франко-элеватор составили: в ЦФО – 6 886 руб./т (+3,6% к 04 августа 2014 г.), СЗФО – 8 300 руб./т, ЮФО – 7 564 руб./т (+4,2%), СКФО – 7 390 руб./т (+5,2%), ПФО – 7 060 руб./т (+0,3%), УФО – 8 198 руб./т (+1,2%), СФО – 7 748 руб./т (-4,8%).

По сообщениям Росстата, на 1 августа в сельскохозяйственных, заготовительных и перерабатывающих организациях запасы зерна составили 30,3 млн т (+20,6% к 1 августа 2013 года), в т.ч. в сельскохозяйственных организациях – 21,1 млн т (+23,5%), в заготовительных и перерабатывающих организациях – 9,2 млн т (+14,4%). Запасы пшеницы в заготовительных и перерабатывающих организациях составили 7,3 млн т (+15,4% к 1 августа 2013 года), в т.ч. продовольственной – 5,3 млн т (+11,8%), ячменя – 0,9 млн т (+18,1%), кукурузы – 0,3 млн т (13,8%). В июле 2014 года произведено 772,8 тыс. т муки всех видов (+0,9%, 6,5 тыс. т к июлю 2013 г.), в т.ч. муки пшеничной высшего сорта – 493,1 тыс. т (+4,9%), муки пшеничной первого сорта – 172,6 тыс. т (-6,7%). Всего с начала 2014 года по 1 августа 2014 года произведено 5,3 млн т муки (-2,5%, 136,8 тыс. т к аналогичному периоду 2013 года). Объем производства комбикормов для птиц за июль увеличился по сравнению с аналогичным периодом 2013 года на 2,0% (до 1065,5 тыс. т), для свиней – на 13,5% (до 659,9 тыс. т) и для КРС – на 3,1% (до 162,2 тыс. т).

На мировом рынке наблюдалась разнонаправленная динамика цен. На американском рынке (CBOT) котировки ближайших фьючерсов увеличились на 0,1% (до 202,82 \$/т), цена наличного расчета снизилась на 1,7% (до 185,18 \$/т). На европейском рынке (MATIF) котировки ближайших фьючерсов на пшеницу снизились на 1,2% (до 230,00 \$/т).

По данным Минсельхоза России, на 22 августа 2014 года рапс озимый обмолочен с площади 350,2 тыс. га, или 29,0% к площади уборки (на аналогичную дату 2013 года обмолочено 334,8 тыс. га), намолочено 620,9 тыс. т (в 2013 г. – 547,4 тыс. т) при урожайности 17,7 ц/га (в 2013 г. – 16,4 ц/га). Подсолнечник на зерно обмолочен с площади 59,1 тыс. га, или 0,9% к посевной площади (в 2013 г. – 60,2 тыс. га). Намолочено 133,3 тыс. т (в 2013 г. – 143,3 тыс. т) при урожайности 22,5 ц/га (в 2013 г. – 23,8 ц/га). Соя обмолочена с площади 18,4 тыс. га или 0,9% к посевной площади. Намолочено 32,8 тыс. т при урожайности 17,8 ц/га.

По данным ФТС России (без учета данных о торговле с республиками Беларусь и Казахстан), экспорт масла подсолнечного с сентября 2013 года по 17 августа 2014 года составил 1 350,7 тыс. т, в том числе за период с 1 по 17 августа – 30,0 тыс. т (в 2,3 раза больше, чем за аналогичный период прошлого года). Импорт с сентября 2013 года по 17 августа 2014 года составил 10,1 тыс. т, в том числе с 1 по 17 августа – 3,8 тыс. т (в 3,8 раза больше, чем за аналогичный период прошлого года) (коды ТН ВЭД: 1512119101; 1512119109).

Средние закупочные цены подсолнечника на условиях поставки СРТ (франко-элеватор) в разрезе федеральных округов РФ на 18.08.2014 составили (в сравнении с данными на 04.08.2014): в ЮФО – 11 479 руб./т (-9,1%), ЦФО – 11 333 руб./т (-8,1%), ПФО – 11 600 руб./т (+5,5%).

По информации Росстата, за июль 2014 года сельхозорганизации РФ реализовали 98,8 тыс. т семян подсолнечника, что на 141,0 тыс. т меньше, чем за предыдущий месяц и на 55,5 тыс. т больше по отношению к аналогичному периоду прошлого года. При этом совокупный объем реализации подсолнечника за январь – июль 2014 года вырос на 541,4 тыс. т по сравнению с аналогичным периодом прошлого года (+37,4%) и составил 1 989,6 тыс. т. Запасы семян подсолнечника в сельхозорганизациях на 1 августа 2014 года насчитывали 138,9 тыс. т, что на 14,9 тыс. т (+12,0%) больше, чем на аналогичную дату прошлого года.

В июле 2014 года объем производства нерафинированного растительного масла в России составил 306,4 тыс. т (-9,8%, или 33,4 тыс. т к предыдущему месяцу; +14,1%, или 37,8 тыс. т к июлю 2013 г.), в т.ч. подсолнечного – 257,5 тыс. т (-12,9%, или 38,1 тыс. т к предыдущему месяцу; +22,2%, или 46,8 тыс. т к июню предыдущего года), при этом доля подсолнечного масла в общем объеме произведенного в июле растительного масла увеличилась в сравнении с аналогичным периодом прошлого года на 5,7 процентных пункта (с 78,4% до 84,1%).

По состоянию на 01.08.2014 года на российском рынке средняя цена закупки сырого коровьего молока у сельхозпроизводителей составила 18,8 руб./кг (-2,3% за две недели; +25,0% к 01.08.2013 в текущих ценах).

Средние цены производства составили: молока коровьего разливного – 28,7 руб./л (0,4% за две недели; +26,4% к 01.08. 2013 в текущих ценах), масла сливочного отечественного – 280,8 руб./кг (+0,5% за две недели; +24,4% к 2013 г.), сыров сычужных твердых – 254,0 руб./кг (+0,1% за две недели; +24,4% к 2013 г.).

Средние потребительские цены составили: молока коровьего разливного – 36,2 руб./л (без значительных изменений за две недели; +21,7% к 01.08.2013 в текущих ценах), масла сливочного – 311,4 руб./кг (-0,4% за две недели; +22,5% к 2013 г.), сыров сычужных твердых – 312,3 руб./кг (без значительных изменений за две недели; +22,5% к 2013 г.).

По информации ФТС России (без учета данных о торговле с республиками Беларусь и Казахстан), с начала года по 17 августа 2014 г. физический объем импорта молока и сливок (ТН ВЭД 0401, 0402) составил 46,1 тыс. т (+2,3% к аналогичному периоду 2013 г.), в стоимостном выражении – 129,6 млн долл. (+5,3% в текущих ценах), сыра и творога (ТН ВЭД 0406) – 163,8 тыс. т (-16,9%), в стоимостном выражении – 864,2 млн долл. (-10,0%), масла сливочного (ТН ВЭД 040510) – 51,3 тыс. т (+16,7%), в стоимостном выражении – 252,2 млн долл. (+34,8%). Объем импорта молочной сыворотки (ТН ВЭД 040410) составил 19,2 тыс. т (+13,6%), в стоимостном выражении – 31,4 млн долл. (+20,1%).

20 августа 2014 г. были внесены изменения в постановление Правительства РФ от 07.08.2014 №778, согласно которым из перечня запрещенных к ввозу на территорию страны продуктов исключается безлактозное молоко и молочная продукция.

По данным Чикагской товарной биржи (СМЕ), по состоянию на 22.08.2014 средняя цена по фьючерсам на поставки в августе сухого обезжиренного молока (Nonfat Dry Milk) установилась на уровне 3 897 \$/т (+1,3% за неделю), масла сливочного (Cash Settled Butter) – 5 499 \$/т (+0,2%), сыров (Cash Settled Cheese) – 4 647 \$/т (+0,7%).

МЯСО

По состоянию на 1 августа 2014 г. на рынке страны средние цены реализации (в убойной массе) КРС средней упитанности составили 152,4 руб./кг (+0,3% за 2 недели; +7,0% к 01.08.2013 г. в текущих ценах), свиней I I категории – 160,7 руб./кг (+0,2% за 2 недели; +22,9% к 2013 г.), кур – 92,2 руб./кг (+1,4% за 2 недели; +10,4% к 2013 г.).

Цены производства на говядину I категории составили 194,1 руб./кг (+0,3% за 2 недели; +3,9% к 01.08.2013 в текущих ценах), свинину I I категории – 182,8 руб./кг (+0,1% за 2 недели; +23,6% к 2013 г.), мясо кур I категории – 102,1 руб./кг (+2,8% за 2 недели; +16,8% к 2013 г.).

Потребительские цены на говядину I I категории установились на уровне 287,0 руб./кг (+0,6% за 2 недели; +8,7% к 01.08.2013 в текущих ценах), свинину I I категории – 268,5 руб./кг (+0,3% за 2 недели; +17,1% к 2013 г.), мясо кур I категории – 125,5 руб./кг (+1,6% за 2 недели; +12,1% к 2013 г.).

По данным Росстата, общее поголовье КРС на 1 августа 2014 г. в сельхозорганизациях страны составило 8 799,7 тыс. голов, снизившись на 3,0% по сравнению с аналогичным показателем прошлого года. Сокращение поголовья КРС отмечено во всех федеральных округах, за исключением ЦФО – прирост составляет 1,1%, в основном за счет увеличения поголовья в Брянской (на 31,5%, до 343,2 тыс. голов) и Тамбовской (на 8,2%, до 32,8 тыс. голов) областях.

По информации ФТС России (без учета данных о торговле с республиками Беларусь и Казахстан), с начала года по 17 августа 2014 г. импорт говядины (ТН ВЭД 0201, 0202) в физическом объеме составил 282,9 тыс. т (-13,9% к 2013 г.), в стоимостном выражении – 1 209,5 млн долл. (-16,8% в текущих ценах), свинины (ТН ВЭД 0203) – 235,0 тыс. т (-33,7%), в стоимостном выражении – 888,7 млн долл. (-26,7%), мяса птицы (ТН ВЭД 0207) – 225,5 тыс. т (-12,3%), в стоимостном выражении – 324,5 млн долл. (-15,0%).

По данным Чикагской товарной биржи (CME), по состоянию на 22.08.2014 средняя цена по фьючерсам на поставки в августе КРС (Live cattle) составила 3 348 \$/т (+0,8% за неделю), скота на откорме (Feeder Cattle) – 4 764 \$/т (-0,5% за неделю), на поставки в октябре постной свинины (Lean Hog) – 2 048 \$/т (-2,2% за неделю).



САХАР

По оперативным данным органов управления АПК субъектов РФ, по состоянию на 22 августа накопано 1,9 млн т (в 2013 г. – 1,1 млн т) сахарной свеклы (фабричной) с площадью 46,1 тыс. га, или 5% к уборочной площади. Урожайность составила 412,2 ц/га (в 2013 г. – 433,3 ц/га).

По информации Союзроссахара, на 18 августа т. г. переработку сахарной свеклы в России осуществляли 23 сахарных завода общей мощностью переработки 101,6 тыс. т свеклы в сутки (в прошлом году на аналогичную дату работало 17 заводов), из них: в ЮФО – 13 заводов, в ЦФО – 9 и в СКФО – 1. Всего заготовлено 1 372,7 тыс. т сахарной свеклы (в 2013 году – 688,6 тыс. т), переработано 1 194 тыс. т (в 2013 году – 548 тыс. т) и выработано 146,24 тыс. т сахара (в 2013 году – 54,2 тыс. т). Суточное производство свекловичного сахара составило 13,9 тыс. т.

На отчетной неделе оптовые цены на сахар продолжили динамику снижения, на 20.08.2014 в основных сахаропроизводящих регионах РФ оптовые цены составили в среднем 26 700 руб./т (-6,0% за неделю).

По данным Росстата, средняя потребительская цена на сахар по стране на 18 августа 2014 года увеличилась на 0,2% и составила 39,12 руб./кг.

По сообщениям ФТС России (без учета данных о взаимной торговле с республиками Беларусь и Казахстан, ТН ВЭД – 1701), с начала года по 17 августа импорт сахара составил около 581,5 тыс. т, что на 41,7% больше объемов за аналогичный период 2013 года. При этом импорт с 1 по 17 августа составил 3,9 т, (-6,8% к соответствующему прошлогоднему объему). Физические объемы экспорта сахара из РФ с начала года снизились до 1 295,0 т (в 2,3 раза меньше объемов за соответствующий период прошлого года), в том числе с 1 по 17 августа – 54,7 т (в 2,6 раз меньше, чем за аналогичный период 2013 года).

На отчетной неделе на мировом рынке наблюдалось снижение цен на сахар, что вызвано увеличением производства сахара в Бразилии (за счет высоких темпов сбора тростника). Средняя цена по октябрьским фьючерсам на сахар-сырец на 20.08.2014 составила 346,1 \$/т, (-7,1 \$/т за неделю).



ЭНЕРГОРЕСУРСЫ

Отчетная неделя характеризовалась увеличением потребительского спроса на бензин, что вызвало рост биржевых индексов в бензиновом секторе СПБМТСБ. Увеличение спроса обусловлено ожиданием потребителей сокращения производства нефтепродуктов на ряде крупных НПЗ России по причине проведения планово-профилактических и ремонтных работ.

По данным ГП «ЦДУ ТЭК», с середины июля по середину августа еженедельная отгрузка бензина на внутренний рынок увеличилась с 656 тыс. т до 734 тыс. т.

Анализируя динамику цен на бензин за прошлые годы, в октябре можно ожидать постепенное снижение цен на биржевом и оптовом рынках по мере сезонного сокращения спроса.

В сентябре т.г., после аварии в середине июля, на Ачинском НПЗ планируется возобновить первичную переработку нефти и начать отгрузку мазута, авиационного керосина, дорожного битума, прямогонного бензина и судового топлива.

19 августа мировые цены на эталонные марки нефти снизились, относительно прошлой недели, и составили: Brent - 101,83 \$/барр., Light Sweet – 92,84 \$/барр. Расчетные индексы RTS-Oil на летнее дизельное топливо и бензин Премиум-95 с Московского НПЗ (экспорт в Северо-Западную Европу) за отчетную неделю уменьшились на 0,6% (до 30 480 руб./т и 35 330 руб./т соответственно). Премияльность внутренних поставок относительно экспортных достигла значений: на дизтопливо более 1 000 руб./т, на бензин Премиум-95 более 5 000 руб./т. Большая разница между экспортными и биржевыми ценами на бензин Премиум-95 объясняется увеличением потребительского спроса на бензин и объемов его отгрузок на внутренний рынок.

По состоянию на 18 августа 2014 г. Росстатом зафиксированы следующие значения средних розничных цен по России: АИ-80 – 29,58 (+0,03) руб./л, АИ-92 – 31,63 (+0,12) руб./л, АИ-95 – 34,59 (+0,13) руб./л, ДТ – 33,38 (+0,02) руб./л.



ДИЗЕЛЬНОЕ ТОПЛИВО

По данным ФГБУ «Спеццентрчет в АПК», средневзвешенная цена приобретения летнего дизельного топлива (ДТл) сельхозтоваропроизводителями снизилась за прошедшую неделю на 0,3% и составила на 21 августа 2014 - 33 406 руб./т.

Наибольшее снижение средневзвешенной цены на ДТл было отмечено в Республике Ингушетия (-6,3%), Красноярском крае (-4,6%) и Тюменской области (-3,5%).

Наибольшее повышение средневзвешенной цены на ДТл наблюдалось в Чеченской Республике (+8,6%), Забайкальском крае (+5,0%), Калининградской (+4,1%), Вологодской (+3,9%) и Новгородской (+3,3%) областях.

По информации ГП «ЦДУ ТЭК», за последние два месяца еженедельная отгрузка на внутренний рынок дизельного топлива увеличилась с 636 тыс. т до 691 тыс. т.

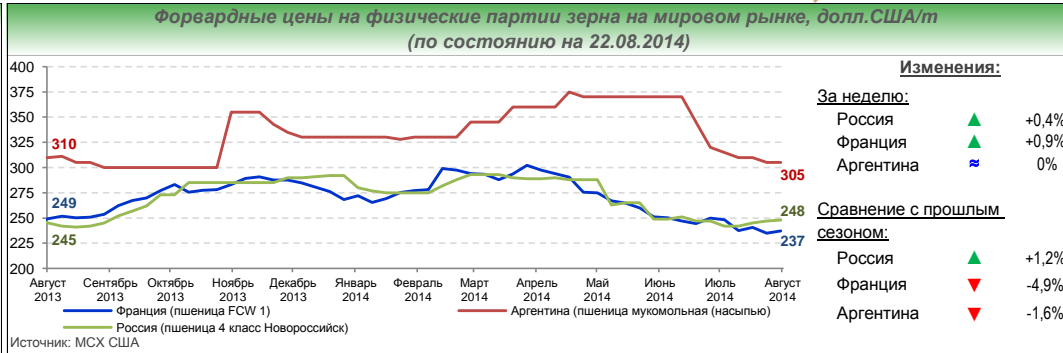
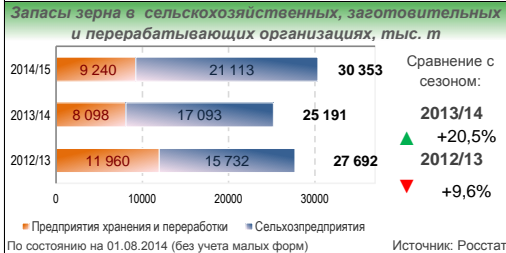
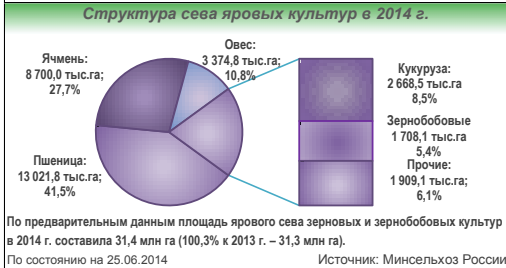
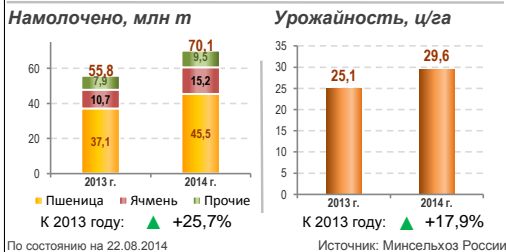
За отчетную неделю на СПБМТСБ было реализовано 101,86 тыс. т (+4,6% к объему предыдущей недели) летнего дизельного топлива. Биржевые цены на летнее дизтопливо продолжили снижение. Однако темпы снижения в среднем по всем базисам поставок были незначительными.

По данным Росстата, на 18.08.2014 средняя потребительская цена в РФ на дизельное топливо составила 33,38 руб./л, рост за неделю на 0,02 руб./л.

Снижение цен на нефть Brent способствовало снижению биржевой цены на Gasoil. Так, 18 августа средняя цена фьючерсных контрактов (со сроком исполнения декабрь) на низкосернистый Gasoil достигала 877,25 \$/т, что является минимальным значением за последние два года.

Усредненная по 3-м торговым площадкам США цена на споте дизтоплива № 2 с низким содержанием серы по состоянию на 18.08.2014 снизилась за неделю на 2,4% и составила 2,83 \$/галл. (32 230 руб./т по курсу ЦБ 36,00 руб./\$). Потребительская цена на дизельное топливо по состоянию на 18.08.2014 на внутреннем рынке США снизилась на 0,6% за неделю (по данным Министерства топлива и энергетики США) и составила 3,82 \$/галл.



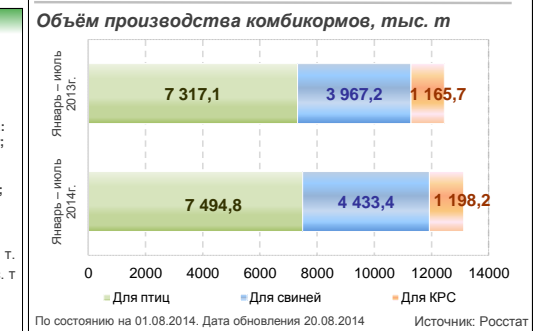
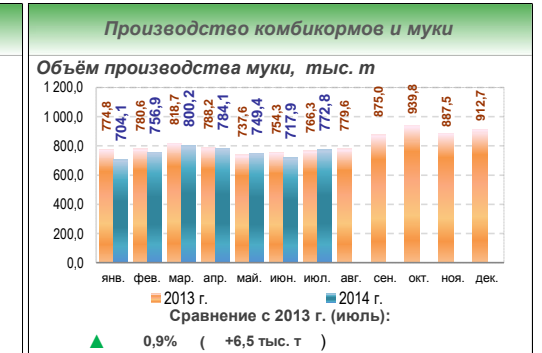


Средние закупочные цены на основные зерновые культуры в разрезе федеральных округов РФ*

Продукция	ЦФО		СЗФО		ЮФО		СКФО		ПФО		УФО		СФО	
	руб./т	%*	руб./т	%*	руб./т	%*	руб./т	%*	руб./т	%*	руб./т	%*	руб./т	%*
Пшеница прод. 3 кл.	6 886	+3,6%	8 300	—	7 564	+4,2%	7 390	+5,2%	7 060	+0,3%	8 198	+1,2%	7 748	-4,8%
Пшеница фуражная	5 348	-8,6%	8 733	-12,0%	5 718	-3,5%	5 714	-3,4%	6 370	-4,1%	7 394	+1,2%	6 698	-5,6%
Рожь прод. 3 кл.	4 720	+10,0%	0	—	0	—	0	—	4 433	-4,0%	0	—	6 000	0%
Ячмень фуражный	5 110	-12,2%	8 724	-0,9%	5 047	-5,8%	5 421	-4,9%	6 630	-1,8%	0	—	4 500	0%
Кукуруза 2 кл.	10 367	+5,2%	11 464	—	6 600	-10,4%	0	—	6 725	-16,3%	0	—	0	—

По состоянию на 18.08.2014. На условиях поставки СРТ (франко-элеватор)
*отклонение к 04.08.2014

Источник: ФГБУ "Спеццентрчет в АПК"



АНАЛИТИКА

По данным Минсельхоза России, на 22 августа 2014 года зерновые культуры обмолочены с площади 23,8 млн га, или 50,9% к посевной площади (на аналогичную дату 2013 г. обмолочено 22,2 млн га). Намолочено 70,1 млн т зерна в первоначально оприходованном весе (в 2013 г. – 55,8 млн т) при урожайности 29,6 ц/га (в 2013 г. – 25,1 ц/га).

По информации ФТС России (без учета данных о торговле с республиками Беларусь и Казахстан), экспорт зерна с 1 июля по 17 августа 2014/15 МГ составил 5 555,9 тыс. т (+26,8% к 17.08.2013), в т.ч. пшеницы – 4 898,4 тыс. т (рост на 34,6%). За период с 1 по 17 августа 2014 года экспортировано зерна в объеме 2 436,3 тыс. т (+32,0% за аналогичный период 2013 г.), в т.ч. пшеницы – 2 230,3 тыс. т (+39,0%), ячменя – 197,4 тыс. т (-13,1%), кукурузы – 4,6 тыс. т (-38,2%).

По состоянию на 18.08.2014 средние закупочные цены на пшеницу 3 класса на условиях поставки франко-элеватор составили: в ЦФО – 6 886 руб./т (+3,6% к 04 августа 2014 г.), СЗФО – 8 300 руб./т, ЮФО – 7 564 руб./т (+4,2%), СКФО – 7 390 руб./т (+5,2%), ПФО – 7 060 руб./т (+0,3%), УФО – 8 198 руб./т (+1,2%), СФО – 7 748 руб./т (-4,8%).

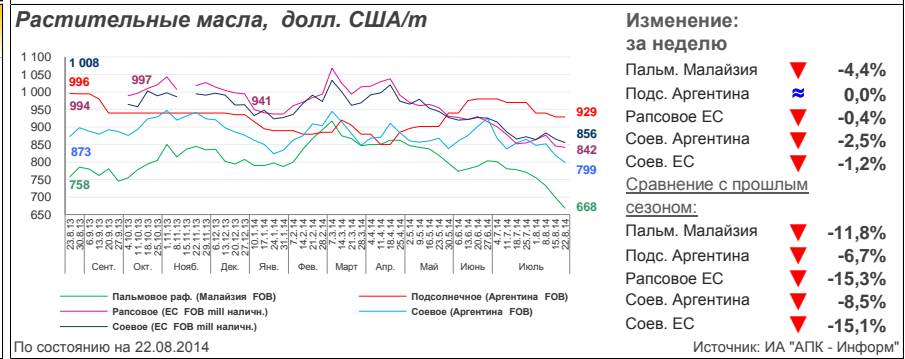
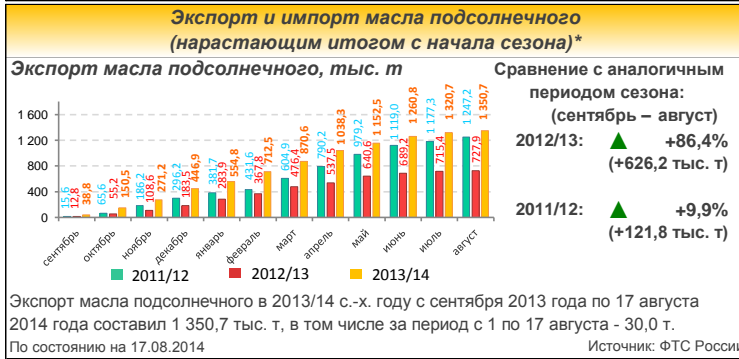
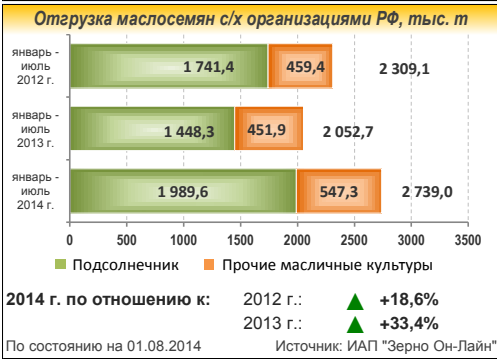
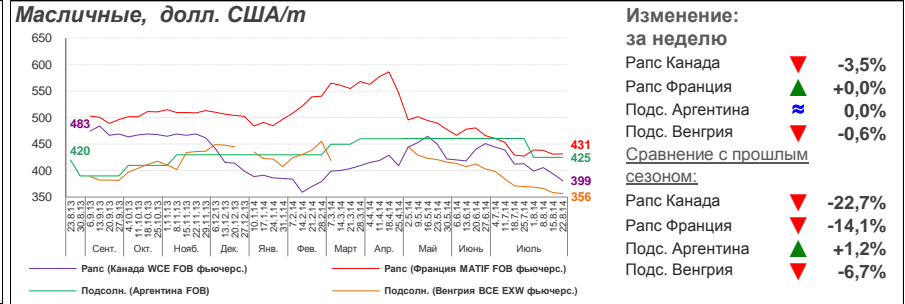
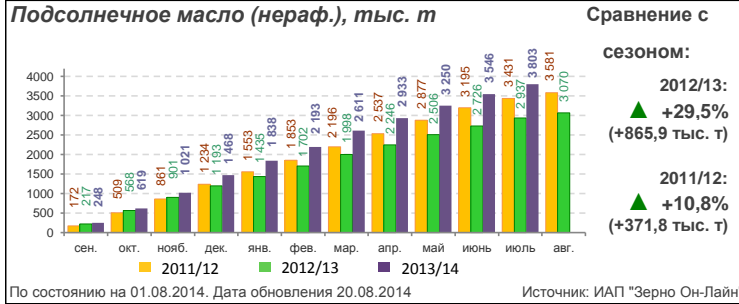
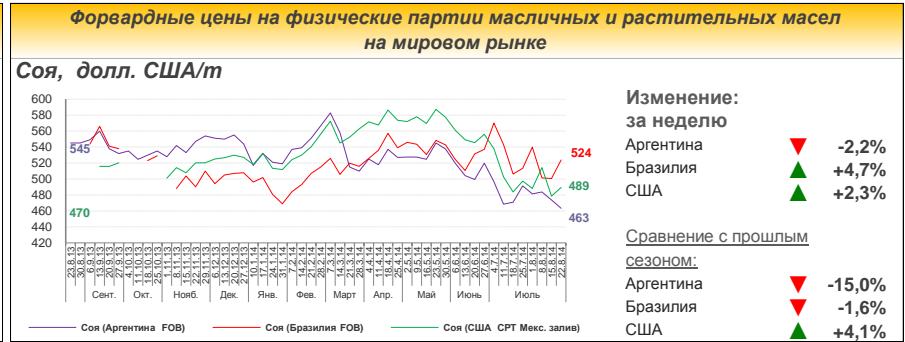
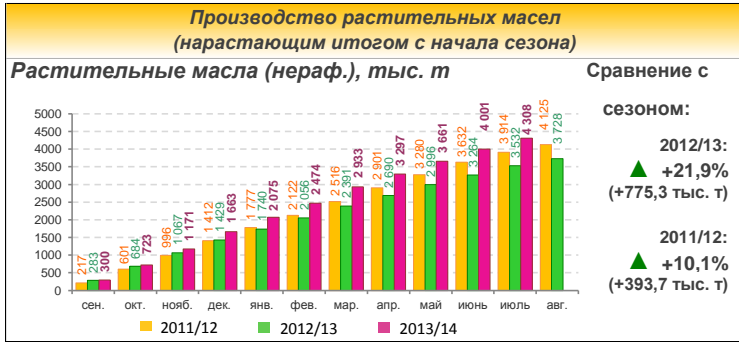
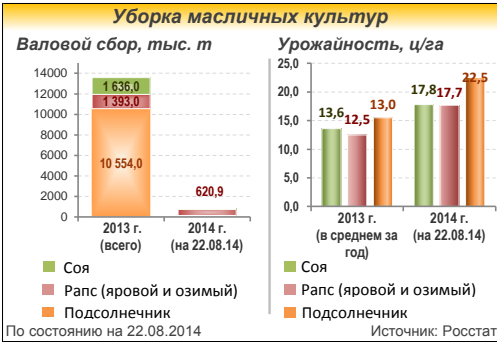
По сообщениям Росстата, на 1 августа в сельскохозяйственных, заготовительных и перерабатывающих организациях запасы зерна составили 30,3 млн т (+20,6% к 1 августа 2013 года), в т.ч. в сельскохозяйственных организациях – 21,1 млн т (+23,5%), в заготовительных и перерабатывающих организациях – 9,2 млн т (+14,4%). Запасы пшеницы в заготовительных и перерабатывающих организациях составили 7,3 млн т (+15,4% к 1 августа 2013 года), в т.ч. продовольственной – 5,3 млн т (+11,8%), фуражной – 0,9 млн т (+18,1%), кукурузы – 0,3 млн т (+13,8%). В июле 2014 года произведено 772,8 тыс. т муки всех видов (+0,9%, 6,5 тыс. т к июлю 2013 г.), в т.ч. муки пшеничной высшего сорта – 493,1 тыс. т (+4,9%), муки пшеничной первого сорта – 172,6 тыс. т (-6,7%). Всего с начала 2014 года по 1 августа 2014 года произведено 5,3 млн т муки (-2,5%, 136,8 тыс. т к аналогичному периоду 2013 года). Объем производства комбикормов для птиц за июль увеличился по сравнению с аналогичным периодом 2013 года на 2,0% (до 1065,5 тыс. т), для свиней – на 13,5% (до 659,9 тыс. т) и для КРС – на 3,1% (до 162,2 тыс. т).

На мировом рынке наблюдалась разнонаправленная динамика цен. На американском рынке (СВОТ) котировки ближайших фьючерсов увеличились на 0,1% (до 202,82 \$/т), цена наличного расчета снизилась на 1,7% (до 185,18 \$/т). На европейском рынке (MATIF) котировки ближайших фьючерсов на пшеницу снизились на 1,2% (до 230,00 \$/т).

Текущие биржевые котировки на пшеницу, \$США/т

Биржевые котировки	Наличный расчет	Изм. за нед. %	Фьюч. контр. СЕНТ.	Изм. за нед. %	Фьюч. контр. ДЕКАБРЬ/НОЯБРЬ	Изм. за нед. %	Фьюч. контр. МАРТ 2015/ЯНВ. 2015	Изм. за нед. %
СВОТ (SRW) США (с/х р. Чикаго, Индиана, Толедо, Огайо)	185,18	-1,7%	202,82	+0,1%	206,59	-0,2%	213,20	-0,6%
НТБ (пшен. прод. 4 кл.) Россия ЮФО СКФО	X	X	X	X	X	X	X	X
MATIF (пшен. хлебопек) Франция (Руан)	X	X	X	X	230,00	-1,2%	233,64	-0,7%

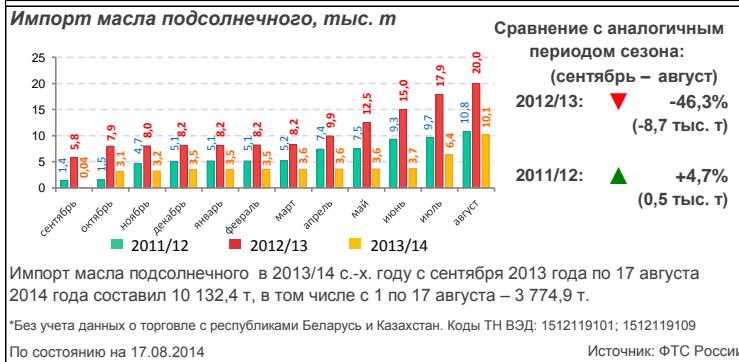
По состоянию на 22.08.2014. 1\$ = 36.3317 руб. Рост курса \$ за отчетный период +0,81% (+0,2922 руб.).
Источник: НТБ (РФ), ЧТБ (США)



Средние закупочные цены на основные масличные культуры в разрезе федеральных округов РФ*

Регион	Подсолнечник		Рапс	
	руб./т	%*	руб./т	%*
ЦФО	11 333	▼ -8,1%	--	--
СЗФО	--	--	10 501	▼ -8,1%
СКФО	--	--	11 250	▼ -2,2%
ЮФО	11 479	▼ -9,1%	11 200	▼ -5,9%
ПФО	11 600	▲ +5,5%	--	--
УФО	--	--	8 800	≈ 0%
СФО	--	--	--	--

*отклонение к 04.07.2014. По состоянию на 18.08.2014. На условиях поставки СРТ (франко-элеватор). Источник: ФГБУ "Спеццентрчет в АПК"



Аналитика

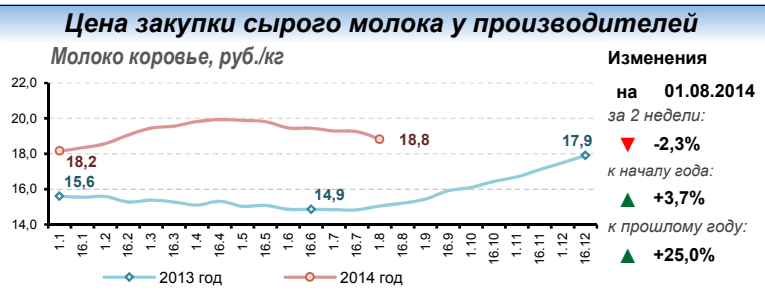
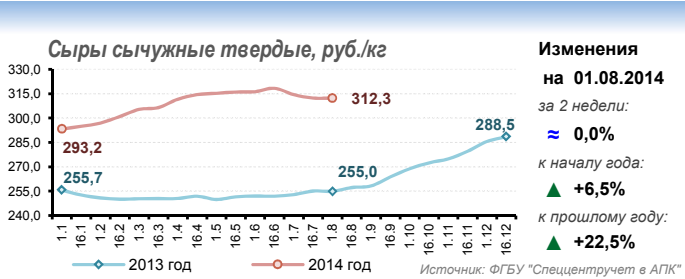
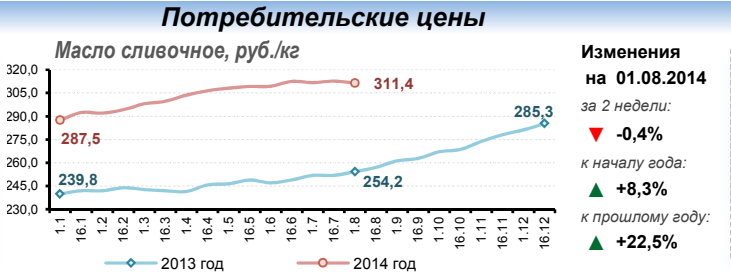
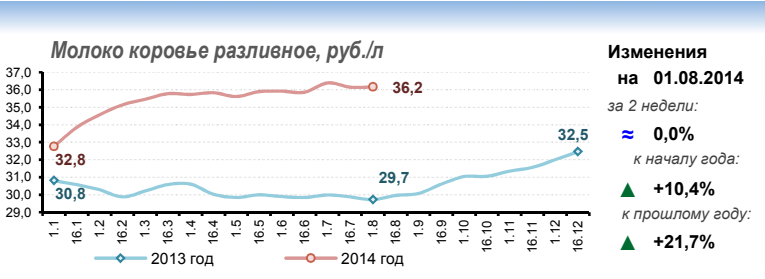
По данным Минсельхоза России, на 22 августа 2014 года рапс озимый обмолочен с площади 350,2 тыс. га, или 29,0% к площади уборки (на аналогичную дату 2013 года обмолочено 334,8 тыс. га), намолочено 620,9 тыс. т (в 2013 г. – 547,4 тыс. т) при урожайности 17,7 ц/га (в 2013 г. – 16,4 ц/га). Подсолнечник на зерно обмолочен с площади 59,1 тыс. га, или 0,9% к посевной площади (в 2013 г. – 60,2 тыс. га). Намолочено 133,3 тыс. т (в 2013 г. – 143,3 тыс. т) при урожайности 22,5 ц/га (в 2013 г. – 23,8 ц/га). Соя обмолочена с площади 18,4 тыс. га или 0,9% к посевной площади. Намолочено 32,8 тыс. т при урожайности 17,8 ц/га.

По данным ФТС России (без учета данных о торговле с республиками Беларусь и Казахстан), экспорт масла подсолнечного с сентября 2013 года по 17 августа 2014 года составил 1 350,7 тыс. т, в том числе за период с 1 по 17 августа – 30,0 тыс. т (в 2,3 раза больше, чем за аналогичный период прошлого года). Импорт с сентября 2013 года по 17 августа 2014 года составил 10,1 тыс. т, в том числе с 1 по 17 августа – 3,8 тыс. т (в 3,8 раза больше, чем за аналогичный период прошлого года) (коды ТН ВЭД: 1512119101; 1512119109).

Средние закупочные цены подсолнечника на условиях поставки СРТ (франко-элеватор) в разрезе федеральных округов РФ на 18.08.2014 составили (в сравнении с данными на 04.08.2014): в ЮФО – 11 479 руб./т (-9,1%), ЦФО – 11 333 руб./т (-8,1%), ПФО – 11 600 руб./т (+5,5%).

По информации Росстата, за июль 2014 года сельхозорганизации РФ реализовали 98,8 тыс. т семян подсолнечника, что на 141,0 тыс. т меньше, чем за предыдущий месяц и на 55,5 тыс. т больше по отношению к аналогичному периоду прошлого года. При этом совокупный объем реализации подсолнечника за январь – июль 2014 года вырос на 541,4 тыс. т по сравнению с аналогичным периодом прошлого года (+37,4%) и составил 1 989,6 тыс. т. Запасы семян подсолнечника в сельхозорганизациях на 1 августа 2014 года насчитывали 138,9 тыс. т, что на 14,9 тыс. т (+12,0%) больше, чем на аналогичную дату прошлого года.

В июле 2014 года объем производства нерафинированного растительного масла в России составил 306,4 тыс. т (-9,8%, или 33,4 тыс. т к предыдущему месяцу; +14,1%, или 37,8 тыс. т к июлю 2013 г.), в т. ч. подсолнечное – 257,5 тыс. т (-12,9%, или 38,1 тыс. т к предыдущему месяцу; +22,2%, или 46,8 тыс. т к июню предыдущего года), при этом доля подсолнечного масла в общем объеме произведенного в июле растительного масла увеличилась в сравнении с аналогичным периодом прошлого года на 5,7 процентных пункта (с 78,4% до 84,1%).



Средние цены по Федеральным округам, руб./кг

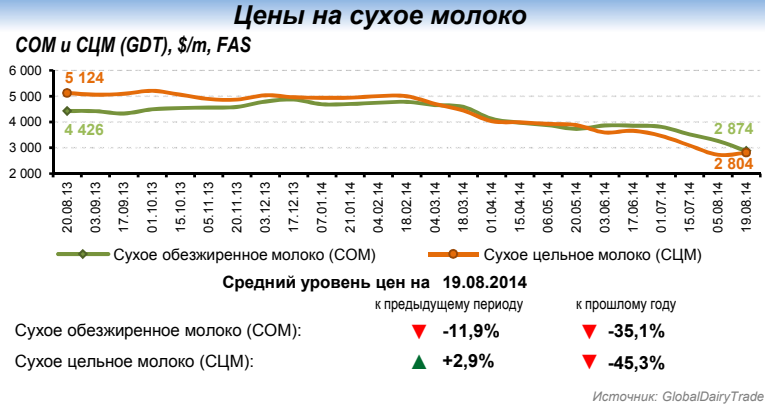
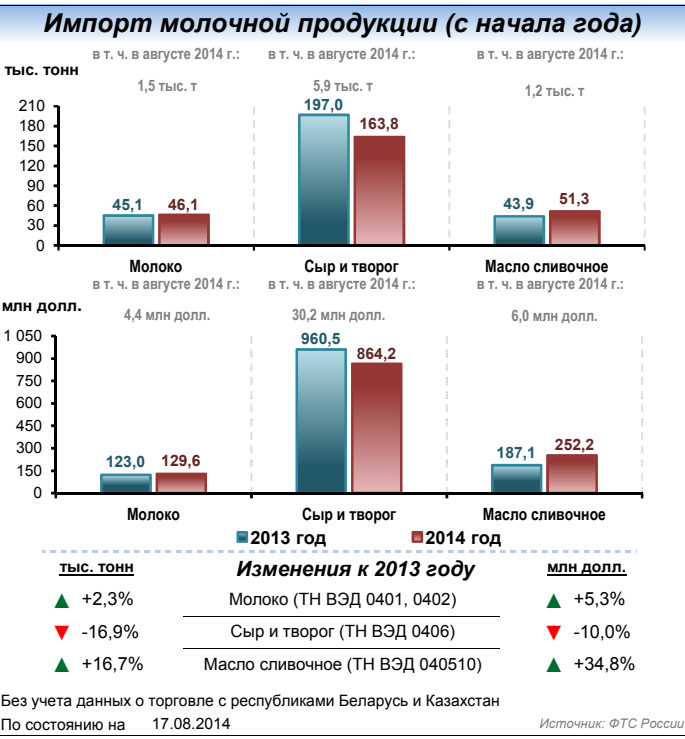
Территория	Средняя цена	Изменение за 2 недели	Изменение к 2013 году
Российская Федерация	18,8	\blacktriangledown -2,3%	\blacktriangle +25,0%
Центральный ФО	19,0	\blacktriangledown -1,3%	\blacktriangle +30,7%
Северо-Западный ФО	19,1	\blacktriangledown -0,7%	\blacktriangle +27,9%
Южный ФО	19,1	\blacktriangle +1,0%	\blacktriangle +28,6%
Северо-Кавказский ФО	16,4	\blacktriangle +1,2%	\blacktriangle +20,5%
Приволжский ФО	16,7	\blacktriangledown -1,9%	\blacktriangle +23,6%
Уральский ФО	20,5	\blacktriangledown -0,5%	\blacktriangle +41,0%
Сибирский ФО	18,3	\blacktriangledown -2,4%	\blacktriangle +25,9%
Дальневосточный ФО	26,9	\blacktriangledown -8,7%	\blacktriangle +11,9%

Источник: ФГБУ "Спеццентрчет в АПК"

Производство

Производственные показатели	2013 год	2014 год	Изменения
Поголовье коров в сельхозорганизациях, тыс. голов	3 599,7	3 467,2	\blacktriangledown -3,7%
Валовой надой молока в сельхозорганизациях, тыс. тонн	8 520,1	8 647,9	\blacktriangle +1,5%
Производство молочной продукции (с начала года по 1 августа), тыс. тонн			
Сыры и продукты сырные	242,9	267,3	\blacktriangle +10,0%
Масло сливочное	125,5	146,1	\blacktriangle +16,4%
Цельномолочная продукция (в пересчете на молоко), в т.ч.:			
- кефир (без пищевых продуктов и добавок)	597,7	584,2	\blacktriangledown -2,3%
- йогурт (без пищевых продуктов и добавок)	74,5	74,2	\blacktriangledown -0,4%
- сметана (с массовой долей жира более 10%)	323,5	316,9	\blacktriangledown -2,0%
- творог	222,4	219,8	\blacktriangledown -1,1%
- сливки	58,5	62,4	\blacktriangle +6,8%
Молоко в твердых формах	68,3	94,7	\blacktriangle +38,7%
Сыворотка	292,4	323,8	\blacktriangle +10,7%
Сухие молочные смеси, включая кисломолочные, для детей раннего возраста			
	10,4	12,6	\blacktriangle +21,0%

По состоянию на 01.08.2014 *Источник: Росстат*



Аналитика

По состоянию на 01.08.2014 года на российском рынке средняя цена закупки сырого коровьего молока у сельхозпроизводителей составила 18,8 руб./кг (-2,3% за две недели; +25,0% к 01.08.2013 в текущих ценах).

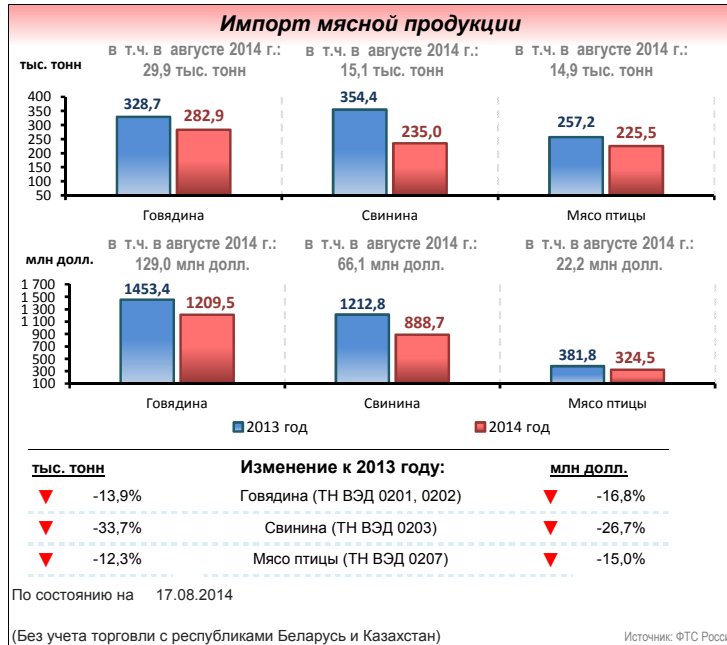
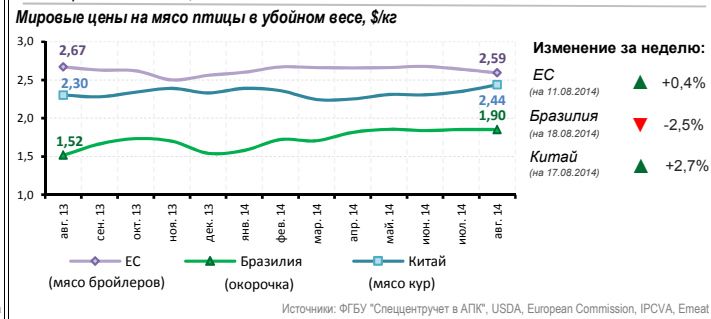
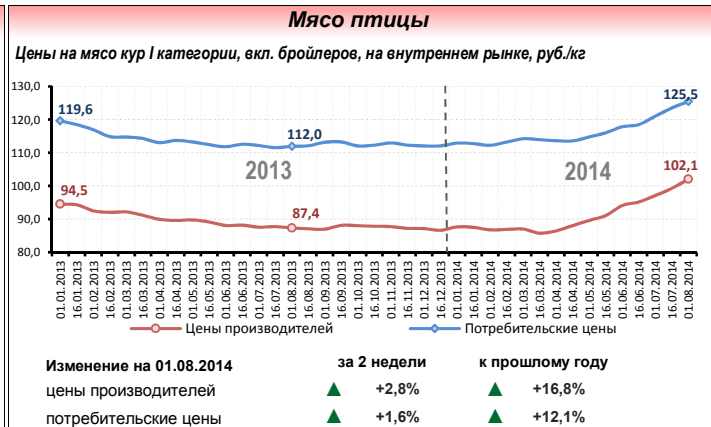
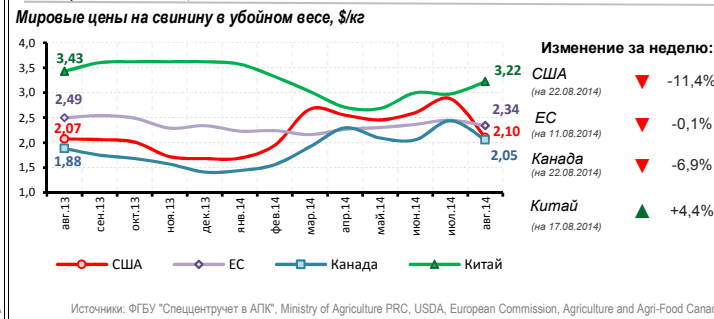
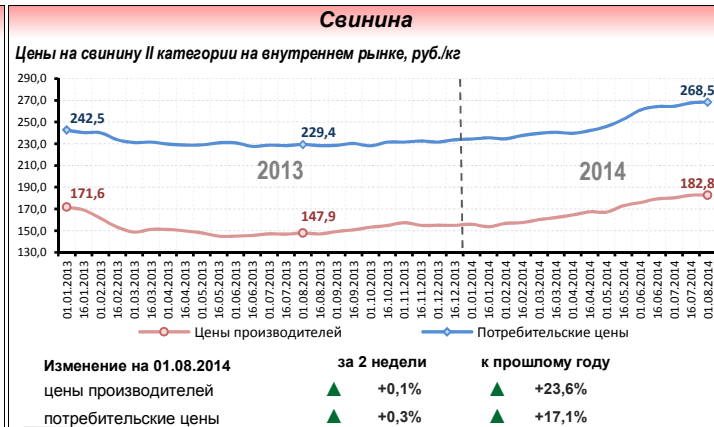
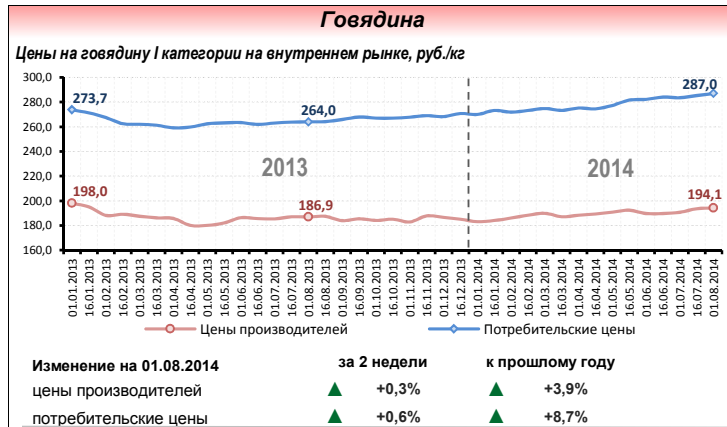
Средние цены производства составили: молока коровьего разливного – 28,7 руб./л (0,4% за две недели; +28,4% к 01.08.2013 в текущих ценах), масла сливочного отечественного – 280,8 руб./кг (+0,5% за две недели; +24,8% к 2013 г.), сыров сычужных твердых отечественных – 254,0 руб./кг (+0,1% за две недели; +24,4% к 2013 г.).

Средние потребительские цены составили: молока коровьего разливное – 36,2 руб./л (без значительных изменений за две недели; +21,7% к 01.08.2013 в текущих ценах), масла сливочного – 311,4 руб./кг (-0,4% за две недели; +22,5% к 2013 г.), сыров сычужных твердых – 312,3 руб./кг (без значительных изменений за две недели; +22,5% к 2013 г.).

По информации ФТС России (без учета данных о торговле с республиками Беларусь и Казахстан), с начала года по 17 августа 2014 г. физический объем импорта молока и сливок (ТН ВЭД 0401, 0402) составил 46,1 тыс. т (+2,3% к аналогичному периоду 2013 г.), в стоимостном выражении – 129,6 млн долл. (+5,3% в текущих ценах), сыра и творога (ТН ВЭД 0406) – 163,8 тыс. т (-16,9%), в стоимостном выражении – 864,2 млн долл. (-10,0%), масла сливочного (ТН ВЭД 040510) – 51,3 тыс. т (+16,7%), в стоимостном выражении – 252,2 млн долл. (+34,8%). Объем импорта молочной сыворотки (ТН ВЭД 040410) составил 19,2 тыс. т (+13,6%), в стоимостном выражении – 31,4 млн долл. (+20,1%).

20 августа 2014 г. были внесены изменения в постановление Правительства РФ от 07.08.2014 №778, согласно которым из перечня запрещенных к ввозу на территорию страны продуктов исключается безлактозное молоко и молочная продукция.

По данным Чикагской товарной биржи (CME), по состоянию на 22.08.2014 средняя цена по фьючерсам на поставки в августе сухого обезжиренного молока (Nonfat Dry Milk) установилась на уровне 3 897 \$/т (+1,3% за неделю), масла сливочного (Cash Settled Butter) – 5 499 \$/т (+0,2%), сыров (Cash Settled Cheese) – 4 647 \$/т (+0,7%).



Производственные показатели

Производственные показатели (по СХО крупным, средним, малым)	2013 год	2014 год	Изменения
Поголовье скота и птицы на 1 августа, тыс. голов			
крупного рогатого скота	9 068,1	8 799,7	▼ -3,0%
в т.ч. коров	3 599,7	3 467,2	▼ -3,7%
свиней	14 679,7	15 550,6	▲ +5,9%
овец и коз	5 362,2	5 214,5	▼ -2,8%
лошадей	367,6	356,0	▼ -3,1%
птицы	392 499,0	406 004,0	▲ +3,4%
Произведено скота и птицы на убой с начала года по 1 августа (в живой массе), тыс. тонн			
	4 593,8	4 921,3	▲ +7,1%
в том числе:			
крупного рогатого скота	509,1	498,5	▼ -2,1%
свиней	1 399,7	1 582,3	▲ +13,0%
овец и коз	12,9	13,4	▲ +4,2%
птицы	2 664,1	2 818,3	▲ +5,8%
других видов скота	7,9	8,7	▲ +9,8%

По состоянию на 01.08.2014

Источники: Росстат

Аналитика

По состоянию на 1 августа 2014 г. на рынке страны средние цены реализации (в убойной массе) КРС средней упитанности составили 152,4 руб./кг (+0,3% за 2 недели; +7,0% к 01.08.2014 в текущих ценах), свиней II категории – 160,7 руб./кг (+0,2% за 2 недели; +22,9% к 2013 г.), кур – 92,2 руб./кг (+1,4% за 2 недели; +10,4% к 2013 г.).

Цены производства на говядину I категории составили 194,1 руб./кг (+0,3% за 2 недели; +3,9% к 01.08.13 в текущих ценах), свинину II категории – 182,8 руб./кг (+0,1% за 2 недели; +23,6% к 2013 г.), мясо кур I категории – 102,1 руб./кг (+2,8% за 2 недели; +16,8% к 2013 г.).

Потребительские цены на говядину I категории установились на уровне 287,0 руб./кг (+0,6% за 2 недели; +8,7% к 01.08.2013 в текущих ценах), свинину II категории – 268,5 руб./кг (+0,3% за 2 недели; +17,1% к 2013 г.), мясо кур I категории – 125,5 руб./кг (+1,6% за 2 недели; +12,1% к 2013 г.).

По данным Росстата, общее поголовье КРС на 1 августа 2014 г. в сельхозорганизациях страны составило 8 799,7 тыс. голов, снизившись на 3,0% по сравнению с аналогичным показателем прошлого года. Сокращение поголовья КРС отмечено во всех федеральных округах, за исключением ЦФО – прирост составляет 1,1%, в основном за счет увеличения поголовья в Брянской (на 31,5%, до 343,2 тыс. голов) и Тамбовской (на 8,2%, до 32,8 тыс. голов) областях.

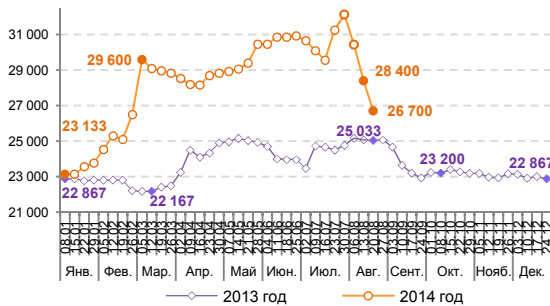
По информации ФТС России (без учета данных о торговле с республиками Беларусь и Казахстан), с начала года по 17 августа 2014 г. импорт говядины (ТН ВЭД 0201, 0202) в физическом объеме составил 282,9 тыс. т (-13,9% к 2013 г.), в стоимостном выражении – 1 209,5 млн долл. (-16,8% в текущих ценах), свинины (ТН ВЭД 0203) – 235,0 тыс. т (-33,7%), в стоимостном выражении – 888,7 млн долл. (-26,7%), мяса птицы (ТН ВЭД 0207) – 225,5 тыс. т (-12,3%), в стоимостном выражении – 324,5 млн долл. (-15,0%).

По данным Чикагской товарной биржи (CME), по состоянию на 22.08.2014 средняя цена по фьючерсам на поставки в августе КРС (Live cattle) составила 3 348 \$/т (+0,8% за неделю), скота на откорме (Feeder Cattle) – 4 764 \$/т (-0,5% за неделю), на поставки в октябре постной свинины (Lean Hog) – 2 048 \$/т (-2,2% за неделю).



Цены на сахар

Цены производителей* на сахар, руб./т



Изменения на 20.08.2014 за неделю:
▼ -6,0%

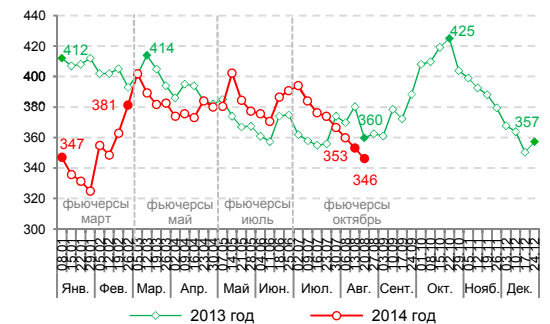
к началу года:
▲ +15,4%

к пред. году:
▲ +6,7%

*На графике представлены средние цены по основным сахаропроизводящим округам (ЮФО, ЦФО, ПФО)

Источник: СОЮЗРОССАХАР, ФГБУ "Спеццентр учета в АПК"

Мировые цены на сахар (ICE, Нью-Йорк), FOB, \$/т



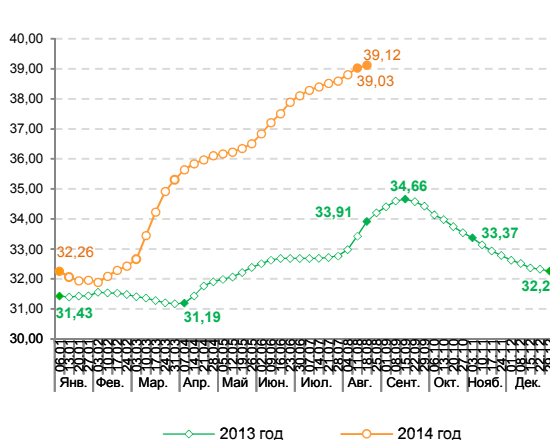
Изменения на 20.08.2014 за неделю:
▼ -2,0%

к началу года:
▼ -0,3%

к пред. году:
▼ -3,8%

Источник: NYSE: ICE

Потребительские цены на сахар, руб./кг



Изменения на 18.08.2014 за неделю:
▲ +0,2%

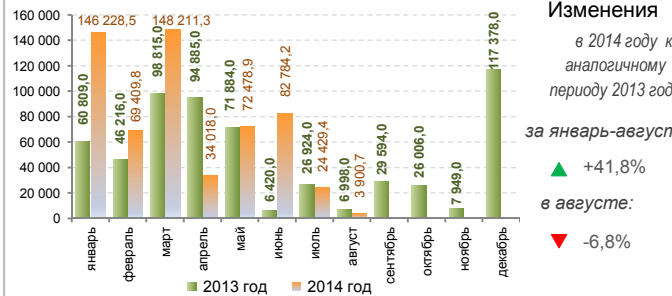
к началу года:
▲ +21,3%

к пред. году:
▲ +15,4%

Источник: Росстат

Импорт / экспорт сахара*

Объем импорта, т



Изменения в 2014 году к аналогичному периоду 2013 года:
за январь-август: ▲ +41,8%

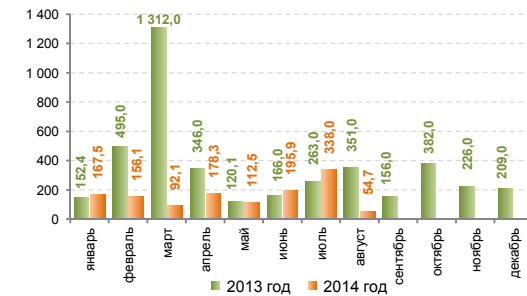
в августе:
▼ -6,8%

Объем с начала года: 581 460,8 т (за аналогичный период 2013 года – 410 136,0 т) в т.ч. с 1 по 17 августа 3 900,7 т (за аналогичный период 2013 года – 4 184,2 т)

*Без учета данных о взаимной торговле с Республикой Беларусь и Республикой Казахстан. Код ТН ВЭД: 1701

По состоянию на 17.08.2014

Объем экспорта, т



Изменения в 2014 году к аналогичному периоду 2013 года:
за январь-август: ▼ в 2,3 раза

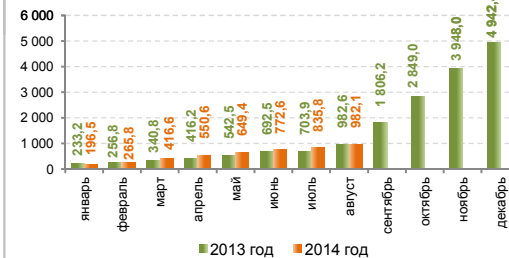
в августе:
▼ в 2,6 раза

Объем с начала года: 1 295,0 (за аналогичный период 2013 года – 2 994,1 т) в т.ч. с 1 по 17 августа: 54,7 т (за аналогичный период 2013 года – 140,3 т)

Источник: ФТС России

Производство сахара в России

Производство сахара нарастающим итогом с начала года, тыс. т



за январь-август:
982,1 тыс. т
▲ +27,3% к аналог. периоду 2013 года

в т.ч. в августе:
146,2 тыс. т
▲ в 2,7 раза больше, чем за аналог. период 2013 года

По состоянию на 18.08.2014

Производство сахара, тыс. т

Показатель	2013/2014	2014/2015	Изменение, %
Заготовлено сахарной свеклы *	688,6	1 372,7	▲ в 2,0 раза
Выработано сахара из сахарной свеклы *	54,2	146,2	▲ в 2,7 раза
Переработано сахара-сырца **	425,1	602,8	▲ +41,8%
Выработано сахара из сахара-сырца **	457,1	622,8	▲ +36,3%

* с начала II полугодия 2014 года (по состоянию на 18.08.2014)

** с начала 2014 года (по состоянию на 21.07.2014)

Источник: СОЮЗРОССАХАР

Аналитика

По оперативным данным органов управления АПК субъектов РФ, по состоянию на 22 августа накопано 1,9 млн т (в 2013 г. – 1,1 млн т) сахарной свеклы (фабричной) с площадью 46,1 тыс. га, или 5% к уборочной площади. Урожайность составила 412,2 ц/га (в 2013 г. – 433,3 ц/га).

По информации Союзроссахара, на 18 августа т. г. переработку сахарной свеклы в России осуществляли 23 сахарных завода общей мощностью переработки 101,6 тыс. т свеклы в сутки (в прошлом году на аналогичную дату работало 17 заводов), из них: в ЮФО – 13 заводов, в ЦФО – 9 и в СКФО – 1. Всего заготовлено 1 372,7 тыс. т сахарной свеклы (в 2013 году – 688,6 тыс. т), переработано 1 194 тыс. т (в 2013 году – 548 тыс. т) и выработано 146,24 тыс. т сахара (в 2013 году – 54,2 тыс. т). Суточное производство свекловичного сахара составило 13,9 тыс. т.

На отчетной неделе оптовые цены на сахар продолжили динамику снижения, на 20.08.2014 в основных сахаропроизводящих регионах РФ оптовые цены составили в среднем 26 700 руб./т (-6,0% за неделю).

По данным Росстата, средняя потребительская цена на сахар по стране на 18 августа 2014 года увеличилась на 0,2% и составила 39,12 руб./кг.

По сообщениям ФТС России (без учета данных о взаимной торговле с республиками Беларусь и Казахстан, ТН ВЭД – 1701), с начала года по 17 августа импорт сахара составил около 581,5 тыс. т, что на 41,7% больше объемов за аналогичный период 2013 года. При этом импорт с 1 по 17 августа составил 3,9 т, (-6,8% к соответствующему прошлогоднему объему). Физические объемы экспорта сахара из РФ с начала года снизились до 1 295,0 т (в 2,3 раза меньше объемов за соответствующий период прошлого года), в том числе с 1 по 17 августа – 54,7 т (в 2,6 раз меньше, чем за аналогичный период 2013 года).

На отчетной неделе на мировом рынке наблюдалось снижение цен на сахар, что вызвано увеличением производства сахара в Бразилии (за счет высоких темпов сбора тростника). Средняя цена по октябрьским фьючерсам на сахар-сырец на 20.08.2014 составила 346,1 \$/т, (-7,1 \$/т за неделю).

НЕФТЬ

Добыча нефти и газового конденсата	18.08	19.08	20.08	21.08	24.08
Всего по РФ, тыс. т	1444,1	—	1447,0	1443,4	1444,8

Коммерческие запасы на 19.08.2014

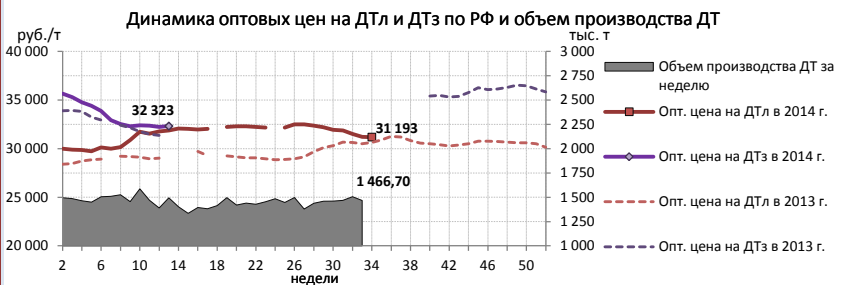
Нефть 4 777,5 тыс. т

Источник: ГП «ЦДУ ТЭК»

Биржевые цены	15.08	18.08	19.08	20.08	21.08	22.08
Brent (ICE), \$/барр.	103,28	101,83	101,62	102,32	102,71	102,21
Light Sweet (NYMEX), \$/барр.	95,02	93,92	92,84	93,46	93,97	93,41

Источник: OILCAPITAL.RU

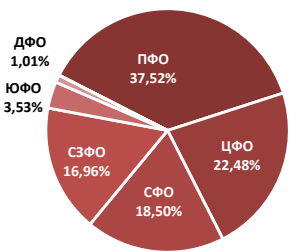
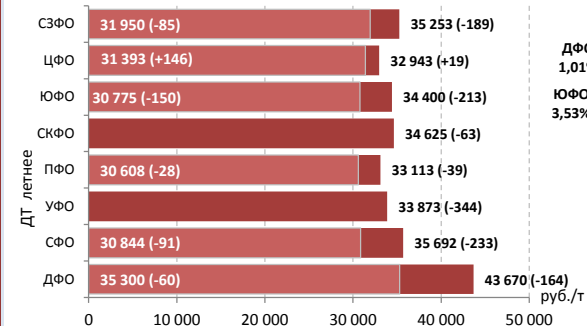
ДИЗЕЛЬНОЕ ТОПЛИВО



Источник: ИАЦ "Кортес", Росстат

Цены на ДТ летнее по РФ: Опт 31 193 (-28) руб./т, Мелкий опт 35 071 (+118) руб./т

Средние оптовые и мелкооптовые цены на дизтопливо по ФО за 18.08.14 – 22.08.14 с изменениями к предыдущей неделе



Источник: ИАЦ "Кортес"

Средняя цена производителей (ГП "ЦДУ ТЭК")	21.08	33 406 руб./т
Срвзвеш. цена приобр. СХТП (ФГУ «Спеццентр учета в АПК»)	21.08	36 829 руб./т
Оптовая цена на рынке США (U.S. E.I.A.) по курсу ЦБ 36 руб./\$	18.08	32 230 руб./т

Биржевые цены	15.08	18.08	19.08	20.08	21.08	22.08
ДТ Летнее (СПБМТСБ), руб./т	32 002	31 995	32 122	32 159	32 167	32 070
Low Sulphur Gasoil, DEC14 (ICE), \$/т	888,75	877,25	879,75	880,75	881,75	883,25

Источник: СПБМТСБ, ICE

*СПБМТСБ, ММТС, Биржа «Санкт-Петербург»

АНАЛИТИКА

Отчетная неделя характеризовалась увеличением потребительского спроса на бензин, что вызвало рост биржевых индексов в бензиновом секторе СПБМТСБ. Увеличение спроса обусловлено ожиданием потребителями сокращения производства нефтепродуктов на ряде крупных НПЗ России по причине проведения планово-профилактических и ремонтных работ.

По данным ГП «ЦДУ ТЭК», с середины июля по середину августа еженедельная отгрузка бензина на внутренний рынок увеличилась с 656 тыс. т до 734 тыс. т.

Анализируя динамику цен на бензин за прошлые годы, в октябре можно ожидать постепенное снижение цен на биржевом и оптовом рынках по мере сезонного сокращения спроса.

В сентябре т.г., после аварии в середине июля, в Ачинском НПЗ планируется возобновить первичную переработку нефти и начать отгрузку мазута, авиационного керосина, дорожного битума, прямогонного бензина и судового топлива.

19 августа мировые цены на эталонные марки нефти снизились, относительно прошлой недели, и составили: Brent - 101,83 \$/барр., Light Sweet - 92,84 \$/барр. Расчетные индексы RTS-Oil на летнее дизельное топливо и бензин Премиум-95 с Московского НПЗ (экспорт в Северо-Западную Европу) за отчетную неделю уменьшились на 0,6% (до 30 480 руб./т и 35 330 руб./т соответственно). Премиальность внутренних поставок относительно экспортных достигла значений: на дизтопливо более 1 000 руб./т, на бензин Премиум-95 более 5 000 руб./т. Большая разница между экспортными и биржевыми ценами на бензин Премиум-95 объясняется увеличением потребительского спроса на бензин и объемом его отгрузок на внутренний рынок.

По состоянию на 18 августа 2014 г. Росстатом зафиксированы следующие значения средних розничных цен по России:

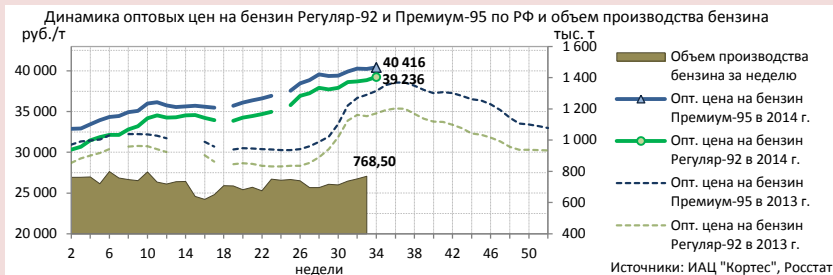
АИ-80 – 29,58 (+0,03) руб./л,
АИ-92 – 31,63 (+0,12) руб./л,
АИ-95 – 34,59 (+0,13) руб./л,
ДТ – 33,38 (+0,02) руб./л.

Контактная информация:

тел.: +7 (495) 917 – 50 – 42,

Web: www.specagro.ru, E-mail: info@specagro.ru

БЕНЗИН



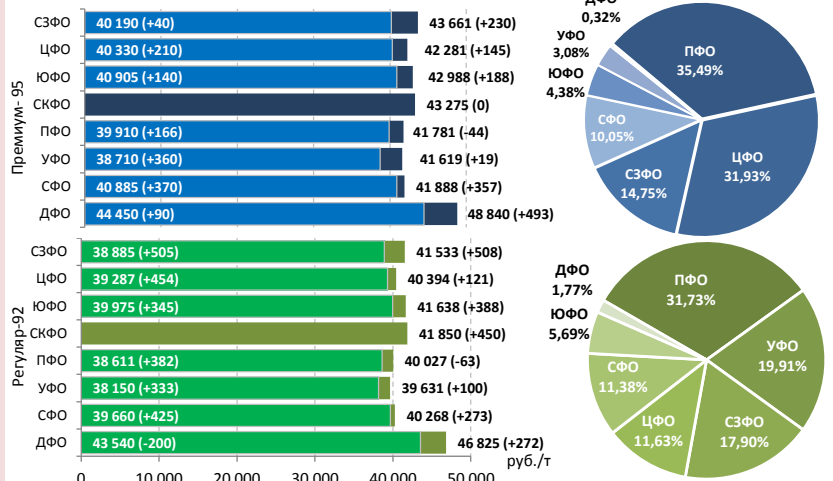
Источник: ИАЦ "Кортес", Росстат

Цены на бензин Премиум-95 по РФ: Опт 40 416 (+186) руб./т, Мелкий опт 43 059 (+183) руб./т

Цены на бензин Регуляр-92 по РФ: Опт 39 236 (+374) руб./т, Мелкий опт 41 231 (+205) руб./т

Средние оптовые и мелкооптовые цены на бензин по ФО за 18.08.14 – 22.08.14 с изменениями к предыдущей неделе

Реализация объемов бензина

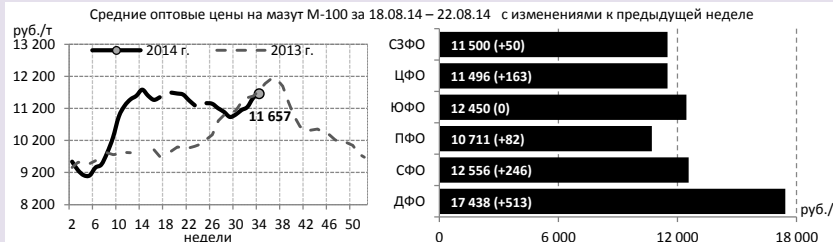


Источник: ИАЦ "Кортес"

Биржевые цены	15.08	18.08	19.08	20.08	21.08	22.08
Регуляр-92 (СПБМТСБ), руб./т	40 027	40 158	40 325	40 675	40 568	40 828
Премиум-95 (СПБМТСБ), руб./т	41 137	41 212	41 397	41 579	41 614	41 630
Бензин (NYMEX), \$/галл.	2,69	2,67	2,71	2,72	2,76	2,74

Источник: СПБМТСБ, OILCAPITAL.RU

МАЗУТ



Опт. цена на мазут по РФ 11 657 (+132) руб./т

Источник: ИАЦ "Кортес"

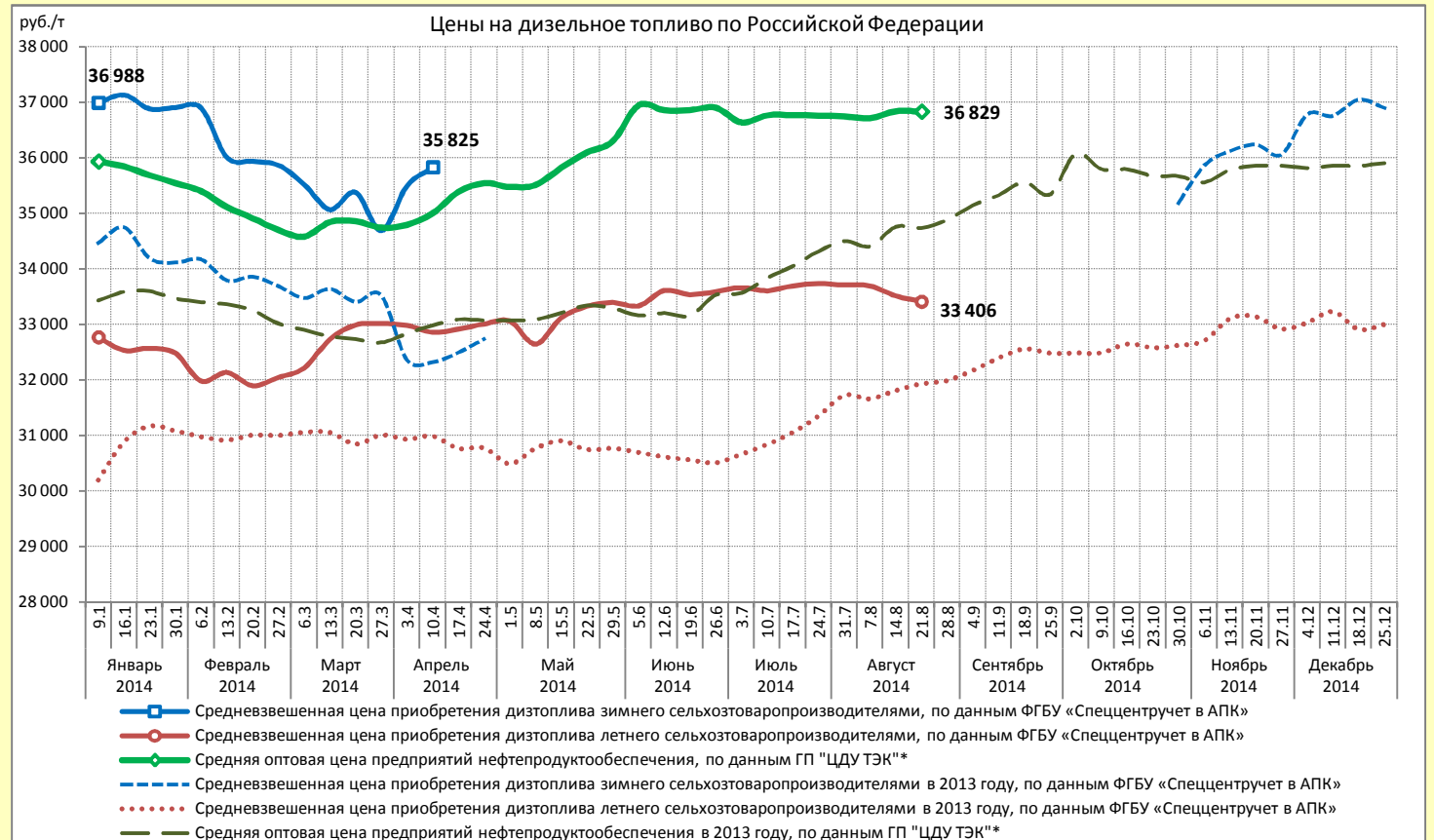
Биржевые цены	15.08	18.08	19.08	20.08	21.08	22.08
Мазут (СПБМТСБ), руб./т	12 316	12 401	12 473	12 380	12 389	12 202
Мазут (NYMEX), \$/галл.	2,84	2,81	2,82	2,83	2,84	2,83

Источник: СПБМТСБ, OILCAPITAL.RU

Сводный отчет о средних ценах на дизельное топливо по состоянию на 21 августа 2014 года

	Средняя цена производителей дизтоплива, по данным Росстата (с учетом акциза «Евро-4» и НДС)		Средняя оптовая цена предприятий нефтепродуктообеспечения, по данным ГП «ЦДУ ТЭК»*	Средневзвешенная цена приобретения дизтоплива сельхозтоваропроизводителями, по данным ФГБУ «Спеццентрчет в АПК»	
	Зимнее	Летнее		Зимнее	Летнее
Дата регистрации цен	Июнь 2014 г.		21.08.2014	21.08.2014	
Цена, руб./т	38 770	32 751	36 829	–	33 406
Изменение к прошлой дате, %	▲ +4,7	▲ +0,3	▲ +0,3	–	▼ -0,3

	Наибольшие изменения средневзвешенной цены приобретения дизельного топлива сельхозтоваропроизводителями в регионах Российской Федерации за отчетный период				Наибольшие изменения средневзвешенной цены приобретения дизельного топлива сельхозтоваропроизводителями в регионах Российской Федерации за отчетный период				
	Субъект РФ	Изм., %	Цена, руб./т		Субъект РФ	Изм., %	Цена, руб./т		
↑ ПОВЫШЕНИЕ	Летнее дизтопливо	Чеченская Республика	+8,6	30 769	↓ СНИЖЕНИЕ	Летнее дизтопливо	Республика Ингушетия	-6,3	26 058
		Забайкальский край	+5,0	41 715			Красноярский край	-4,6	34 192
		Калининградская область	+4,1	36 129			Тюменская область	-3,5	34 273
		Вологодская область	+3,9	34 692			Кемеровская область	-2,6	34 350
		Новгородская область	+3,3	33 724			Тамбовская область	-2,3	31 417
		Нижегородская область	+2,5	34 259			Республика Бурятия	-1,9	36 300
		Алтайский край	+2,1	35 601			Республика Адыгея	-1,4	34 900
		Иркутская область	+1,2	36 472			Пензенская область	-1,3	32 148
		Самарская область	+0,8	31 385			Краснодарский край	-0,9	34 849
		Тульская область	+0,6	32 800			Брянская область	-0,8	32 200



*Оптовая цена предприятий нефтепродуктообеспечения на дизельное топливо рассчитывается как среднее значение оптовых цен поставщиков дизельного топлива без учета объемов производства. Данные ГП «ЦДУ ТЭК» учитывают цены на дизтопливо зимнее и летнее.

По данным ФГБУ «Спеццентрчет в АПК», средневзвешенная цена приобретения **летнего дизельного топлива (ДТл)** сельхозтоваропроизводителями снизилась за прошедшую неделю на 0,3% и составила **на 21 августа 2014 - 33 406 руб./т.**

Наибольшее снижение средневзвешенной цены на **ДТл** было отмечено в Республике Ингушетия (-6,3%), Красноярском крае (-4,6%) и Тюменской области (-3,5%).

Наибольшее повышение средневзвешенной цены на **ДТл** наблюдалось в Чеченской Республике (+8,6%), Забайкальском крае (+5,0%), Калининградской (+4,1%), Вологодской (+3,9%) и Новгородской (+3,3%) областях.

По информации ГП «ЦДУ ТЭК», за последние два месяца еженедельная отгрузка на внутренний рынок дизельного топлива увеличилась с 636 тыс. т до 691 тыс. т.

За отчетную неделю на СПбМТСБ было реализовано 101,86 тыс. т (+4,6% к объему предыдущей недели) летнего дизельного топлива. Биржевые цены на летнее дизтопливо продолжили снижение. Однако темпы снижения в среднем по всем базисам поставок были незначительными.

По данным Росстата, на **18.08.2014** средняя потребительская цена в РФ на дизельное топливо составила **33,38 руб./л**, рост за неделю на **0,02 руб./л.**

Снижение цен на нефть Brent способствовало снижению биржевой цены на Gasoil. Так, 18 августа средняя цена фьючерсных контрактов (со сроком исполнения декабрь) на низкосернистый Gasoil достигала 877,25 \$/т, что является минимальным значением за последние два года.

Усредненная по 3-м торговым площадкам США цена на споте дизтоплива № 2 с низким содержанием серы по состоянию на **18.08.2014** снизилась за неделю на 2,4% и составила 2,83 \$/галл. (32 230 руб./т по курсу ЦБ 36,00 руб./\$). Потребительская цена на дизельное топливо по состоянию на **18.08.2014** на внутреннем рынке США снизилась на 0,6% за неделю (по данным Министерства топлива и энергетики США) и составила 3,82 \$/галл.

Средневзвешенная цена приобретения дизельного топлива сельхозтоваропроизводителями в разрезе регионов, по данным ФГБУ «Спеццентр учет в АПК»

	Зимнее дизельное топливо			Летнее дизельное топливо		
	Цена, руб./т	Изменение за неделю (+/-)		Цена, руб./т	Изменение за неделю (+/-)	
		%	руб./т		%	руб./т
РОССИЙСКАЯ ФЕДЕРАЦИЯ	-	-	-	33 406	-0,3	-102
ЦЕНТРАЛЬНЫЙ ФЕДЕРАЛЬНЫЙ ОКРУГ	-	-	-	32 608	-0,4	-116
Белгородская область	-	-	-	32 830	0,0	+6
Брянская область	-	-	-	32 200	-0,8	-250
Владимирская область	-	-	-	33 118	0,0	0
Воронежская область	-	-	-	32 414	-0,0	-2
Ивановская область	-	-	-	33 250	0,0	0
Калужская область	-	-	-	33 030	-0,4	-130
Костромская область	-	-	-	33 100	0,0	0
Курская область	-	-	-	33 400	-0,4	-150
Липецкая область	-	-	-	32 200	0,0	0
Московская область	-	-	-	-	-	-
Орловская область	-	-	-	32 100	0,0	0
Рязанская область	-	-	-	32 500	0,0	0
Смоленская область	-	-	-	33 200	0,0	0
Тамбовская область	-	-	-	31 417	-2,3	-737
Тверская область	-	-	-	37 711	+0,1	+49
Тульская область	-	-	-	32 800	+0,6	+200
Ярославская область	-	-	-	32 150	-	-
СЕВЕРО-ЗАПАДНЫЙ ФЕДЕРАЛЬНЫЙ ОКРУГ	-	-	-	35 117	+2,1	+718
Республика Карелия	-	-	-	34 400	-0,4	-126
Республика Коми	-	-	-	35 347	+0,2	+66
Архангельская область	-	-	-	34 722	-0,1	-20
Вологодская область	-	-	-	34 692	+3,9	+1 306
Калининградская область	-	-	-	36 129	+4,1	+1 435
Ленинградская область	-	-	-	34 167	0,0	-16
Мурманская область	-	-	-	39 790	0,0	+9
Новгородская область	-	-	-	33 724	+3,3	+1 087
Псковская область	-	-	-	35 336	+0,1	+30
СЕВЕРО-КАВКАЗСКИЙ ФЕДЕРАЛЬНЫЙ ОКРУГ	-	-	-	33 136	+0,1	+45
Республика Дагестан	-	-	-	28 200	+0,5	+150
Республика Ингушетия	-	-	-	26 058	-6,3	-1 744
Кабардино-Балкарская Республика	-	-	-	37 215	0,0	0
Карачаево-Черкесская Республика	-	-	-	35 000	0,0	0
Республика Северная Осетия - Алания	-	-	-	35 000	0,0	0
Чеченская Республика	-	-	-	30 769	+8,6	+2 424
Ставропольский край	-	-	-	33 902	-0,2	-73
ЮЖНЫЙ ФЕДЕРАЛЬНЫЙ ОКРУГ	-	-	-	34 800	-0,4	-150
Республика Адыгея	-	-	-	34 900	-1,4	-500
Республика Калмыкия	-	-	-	34 500	0,0	0
Краснодарский край	-	-	-	34 849	-0,9	-310
Астраханская область	-	-	-	34 750	0,0	0
Волгоградская область	-	-	-	34 906	-0,1	-25
Ростовская область	-	-	-	34 710	-0,1	-40
ПРИВОЛЖСКИЙ ФЕДЕРАЛЬНЫЙ ОКРУГ	-	-	-	31 930	0,0	+8
Республика Башкортостан	-	-	-	31 980	+0,1	+20
Республика Марий-Эл	-	-	-	31 848	+0,1	+19
Республика Мордовия	-	-	-	32 000	0,0	0
Республика Татарстан	-	-	-	29 790	0,0	+7
Удмуртская Республика	-	-	-	33 307	-0,0	-8
Чувашская Республика	-	-	-	32 876	-0,4	-130
Пермский край	-	-	-	32 900	-0,6	-200
Кировская область	-	-	-	34 865	-0,5	-161
Нижегородская область	-	-	-	34 259	+2,5	+834
Оренбургская область	-	-	-	31 250	0,0	0
Пензенская область	-	-	-	32 148	-1,3	-429
Самарская область	-	-	-	31 385	+0,8	+244
Саратовская область	-	-	-	33 000	-0,3	-100
Ульяновская область	-	-	-	32 073	+0,2	+56
УРАЛЬСКИЙ ФЕДЕРАЛЬНЫЙ ОКРУГ	-	-	-	32 591	-1,3	-420
Курганская область	-	-	-	31 927	-0,4	-138
Свердловская область	-	-	-	33 620	0,0	-10
Тюменская область	-	-	-	34 273	-3,5	-1 227
Челябинская область	-	-	-	31 680	-0,8	-244
СИБИРСКИЙ ФЕДЕРАЛЬНЫЙ ОКРУГ	-	-	-	35 058	-0,1	-26
Республика Алтай	-	-	-	32 621	0,0	0
Республика Бурятия	-	-	-	36 300	-1,9	-700
Республика Тыва	-	-	-	35 100	+0,6	+210
Алтайский край	-	-	-	35 601	+2,1	+718
Забайкальский край	-	-	-	41 715	+5,0	+1 990
Красноярский край	-	-	-	34 192	-4,6	-1 658
Иркутская область	-	-	-	36 472	+1,2	+431
Кемеровская область	-	-	-	34 350	-2,6	-900
Новосибирская область	-	-	-	35 050	+0,3	+100
Омская область	-	-	-	33 700	0,0	0
Томская область	-	-	-	35 700	0,0	0
ДАЛЬНЕВОСТОЧНЫЙ ФЕДЕРАЛЬНЫЙ ОКРУГ	-	-	-	40 121	-3,1	-1 298
Республика Саха (Якутия)	-	-	-	-	-	-
Камчатский край	-	-	-	46 756	-0,3	-140
Приморский край	-	-	-	-	-	-
Хабаровский край	-	-	-	38 728	+0,5	+188
Амурская область	-	-	-	39 740	-0,1	-50
Чукотский АО	62 658	0,0	0	-	-	-
Еврейская АО	-	-	-	44 238	0,0	0



ФГБУ «Спеццентр учет в АПК» не несет ответственность за абсолютную полноту и достоверность анализируемой информации из указанных источников. Характер данного документа является исключительно информационным. При принятии решения об инвестировании в финансовые инструменты, упомянутые в настоящем документе, необходимо обладать опытом финансовых операций, хорошо разбираться в вопросах оценки преимуществ и рисков, связанных с инвестированием в тот или иной финансовый инструмент.

При использовании материалов Аналитического обзора рынка и данных ценовой отраслевой статистики обязательна ссылка на источник: Минсельхоз России – ФГБУ «Спеццентр учет в АПК».

КОНТАКТЫ

Центральный офис

Тел.: + 7 (495) 917-50-42
Факс: + 7 (495) 917-53-80
Адрес: 105120, Москва,
ул. Нижняя Сыромятническая,
д. 1/4, стр. 1
Skype: agroinformer, spcu.ru, specagro.ru
E-mail: info@specagro.ru
Web: www.specagro.ru

Россия, 107139, Москва, Орликов пер. 1/11



Центральный филиал по рыночной информации

Тел.: + 7 (495) 745-88-70
Факс: + 7 (495) 745-88-71
Адрес: 107139, Москва,
Орликов пер., 1/11, стр. 1

