



МИНИСТЕРСТВО СЕЛЬСКОГО ХОЗЯЙСТВА РОССИЙСКОЙ ФЕДЕРАЦИИ

Департамент экономики и государственной поддержки АПК

Федеральное государственное бюджетное учреждение

«Специализированный центр учета в агропромышленном комплексе»

Еженедельный информационно-аналитический обзор

№25
01.07.2014

Сводный обзор конъюнктуры аграрного рынка России

▶ ЗЕРНОВЫЕ КУЛЬТУРЫ И ПРОДУКТЫ ИХ ПЕРЕРАБОТКИ

▶ МАСЛИЧНЫЕ КУЛЬТУРЫ И ПРОДУКТЫ ИХ ПЕРЕРАБОТКИ

▶ МОЛОКО И МОЛОЧНАЯ ПРОДУКЦИЯ

▶ МЯСО И МЯСНАЯ ПРОДУКЦИЯ

▶ САХАР

▶ ЭНЕРГОРЕСУРСЫ

▶ ДИЗЕЛЬНОЕ ТОПЛИВО



В подготовке выпуска использованы официальные материалы Министерства сельского хозяйства РФ, Федеральной таможенной службы, Федеральной службы государственной статистики, ценового мониторинга ФГБУ «Спеццентр учет в АПК» и другие отраслевые источники.

Информационно-аналитический обзор выходит еженедельно, по вторникам.

Тел.: +7 (495) 917 – 50 – 42 info@specagro.ru www.specagro.ru

По данным Минсельхоза России, по состоянию на 25 июня 2014 года посевная площадь под урожай 2014 года составила 77,7 млн га (+17,0 тыс. га к 2013 году). Сев яровых зерновых и зернобобовых культур проведен на площади 31,4 млн га (+96,1 тыс. га к 2013 году), в т.ч. пшеница посеяна на площади 13,0 млн га (+248,0 тыс. га), ячмень – 8,7 млн га (+36,0 тыс. га), кукуруза на зерно – 2,7 млн га (+225,9 тыс. га). Сохранившиеся площади под озимые зерновые культуры составили 14,8 млн га (-31,7 тыс. га к 2013 году), в т.ч. под пшеницу – 12,0 млн га (-299,7 тыс. га к 2013 году), рожь – 2,0 млн га (+111,2 тыс. га), ячмень – 0,6 млн га (+182,5 тыс. га).

По данным Минсельхоза России, на 27 июня 2014 года зерновые культуры озимого сева обмолочены с площади 536,2 тыс. га (1,2% к площади уборки), намолочено около 2,0 млн т зерна в первоначально оприходованной массе при урожайности 36,8 ц/га. На аналогичную дату прошлого года было обмолочено 1,2 млн га, намолочено 4,5 млн т зерна при урожайности 36,8 ц/га. В ЮФО (Республика Адыгея, Республика Калмыкия, Краснодарский край, Ростовская область) зерновые культуры обмолочены с площади 199,5 тыс. га (2,6% к площади уборки), намолочено около 0,9 млн т зерна при урожайности 47,0 ц/га; в СКФО (Ставропольский край) обмолочено 245,3 тыс. га (8,5%), намолочено 0,8 млн т зерна при урожайности 33,2 ц/га; в КФО (Республика Крым) обмолочено 91,4 тыс. га (18,0%), намолочено 0,2 млн т зерна при урожайности 23,9 ц/га.

По данным ФТС России (без учета данных о торговле с республиками Беларусь и Казахстан), экспорт зерна с июля 2013 года по 22 июня 2014 года составил 25 198,1 тыс. т, в т.ч. пшеницы – 18 231,9 тыс. т. С 1 по 22 июня экспортировано 613,7 тыс. т зерна (в 2,2 раза больше объемов за соответствующий период прошлого года), в т.ч. пшеницы – 338,1 тыс. т (в 2,5 раза больше), кукурузы – 109,1 тыс. т (-7,4%), ячменя – 149,5 тыс. т (в 7,5 раза больше).

На отчетной неделе на американском зерновом рынке (CBOT) отмечено снижение котировок фьючерсных контрактов на пшеницу в первой половине недели и рост во второй. Во вторник июльские котировки на пшеницу SRW (CBOT) снизились до самого низкого уровня за 4 месяца – 209,80 \$/т. Снижение котировок в начале недели обусловлено благоприятными агрометеорологическими условиями, которые позволили ускорить темпы уборки озимой пшеницы на территории Американской Равнины: по данным USDA, убрано 33% посевных площадей против 19% годом ранее. Также фактором снижения цен на рынке стало снижение объемов экспорта: за период с 1 по 19 июня 2014 года американская пшеница экспортирована в объеме 1,5 млн т, что на 7,2% меньше, чем за аналогичный период прошлого года. Рост котировок (CBOT) во второй половине недели, по мнению аналитиков, в большей степени носил спекулятивный характер и был обусловлен информацией о снижении запасов пшеницы в США до самого низкого уровня за 6 лет. Таким образом, за отчетный период ближайшие котировки на CBOT (SRW) в целом остались без изменений и составили около 215,04 \$/т. На рынке наличной продукции цена увеличилась на 2,8% (до 225,97 \$/т). За отчетный период котировки ближайших контрактов на MATIF (EBM) остались без значительных изменений (256,22 \$/т).

По предварительным данным Минсельхоза России, по состоянию на 25 июня 2014 года яровой сев масличных культур проведен на площади 10,6 млн га, что на 0,4 млн га меньше, чем в 2013 году. Сев подсолнечника на зерно проведен на площади 6 840,1 тыс. га (96,6% к прогнозной площади сева), что на 400,9 тыс. га меньше, чем в 2013 году. Яровой рапс посеян на площади 928,2 тыс. га (85,1% к прогнозу), что на 181,7 тыс. га меньше, чем в 2013 году, соя – на площади 1 885,2 тыс. га (110,6%), что на 421,5 тыс. га больше, чем в 2013 году.

По данным Минсельхоза России, на 27 июня 2014 года рапс озимый обмолочен с площади 32,9 тыс. га (2,7% к площади уборки), намолочено около 55,6 тыс. т при урожайности 16,9 ц/га. На аналогичную дату прошлого года было обмолочено 53,8 тыс. га, намолочено 89,8 тыс. т при урожайности 16,7 ц/га. В ЮФО (Республика Адыгея, Краснодарский край) рапс обмолочен с площади 10,6 тыс. га (11,5% к площади уборки), намолочено около 19,5 тыс. т при урожайности 18,5 ц/га; в СКФО (Ставропольский край) обмолочено 17,2 тыс. га (11,3%), намолочено 28,9 тыс. т озимого рапса при урожайности 16,8 ц/га; в КФО (Республика Крым) обмолочено 5,1 тыс. га (27,9%), намолочено 7,2 тыс. т озимого рапса при урожайности 14,1 ц/га.

По данным ФТС России (без учета данных о торговле с республиками Беларусь и Казахстан), экспорт масла подсолнечного с сентября 2013 года по 22 июня 2014 года составил 1 208,2 тыс. т, в том числе с 1 по 22 июня – 55,7 тыс. т (на 50,3% больше, чем за аналогичный период прошлого года). Импорт с сентября 2013 года по 22 июня 2014 года составил 3,6 тыс. т, в том числе с 1 по 22 июня – 20,8 т (коды ТН ВЭД: 1512119101; 1512119109).

По данным июньского отчета Международного совета по зерну (IGC), мировое производство сои в 2014/15 МГ составит 299,9 млн т (прогноз USDA – 300,0 млн т), что на 16,8 млн т больше, чем в 2013/14 МГ. Увеличение производства культуры ожидается в основном в США (+9,4 млн т к прошлому сезону; до 98,9 млн т) и Бразилии (+4,9 млн т; до 86,1 млн т). Мировое потребление сои оценивается в 293,0 млн т, что на 10,9 млн т больше, чем в текущем сезоне. Совокупный объем мирового экспорта в 2014/15 МГ составит 111,3 млн т (+2,9 млн т к 2013/14 МГ; прогноз USDA – 112,3 млн т).

По данным Росстата, на 1 июня 2014 г. поголовье коров в сельхозорганизациях страны (без учета данных по Крымскому ФО) составило 3 476,1 тыс. голов (-3,6% к аналогичной дате прошлого года). На фоне общего снижения поголовья коров продуктивность молочных коров за январь – май 2014 г. превысила аналогичный показатель прошлого года на 7,4% и составила 2 233 кг в расчете на одну корову. Объем производства сырого молока в СХО страны за первые пять месяцев 2014 г. составил 5 919,7 тыс. тонн. (+0,9% к аналогичному периоду прошлого года).

За январь – май 2014 г. в целом по стране было произведено 4 855,0 тыс. тонн цельномолочной продукции в пересчете на молоко (-0,9% к аналогичному периоду прошлого года), в т.ч. творога – 3,7 тыс. тонн (-2,3%), сметаны (с массовой долей жира более 10%) – 3,6 тыс. тонн (-1,6%), кефира (без пищевых продуктов и добавок) – 1,3 тыс. тонн (-0,3%), сливок – 44,3 тыс. тонн (+7,1%). Производство сыра и продуктов сырных превысило показатель прошлого года за аналогичный период на 11,3% и составило 179,0 тыс. тонн, масла сливочного – на 14,5%, составив 95,3 тыс. тонн.

По данным ФТС России (без учета данных о торговле с республиками Беларусь и Казахстан), с начала года по 22 июня 2014 г. физический объем импорта молока и сливок (ТН ВЭД 0401, 0402) составил 38,2 тыс. т (+32,5% к аналогичному периоду 2013 г.), в стоимостном выражении – 108,2 млн долл. (+51,5%), сыра и творога (ТН ВЭД 0406) – 129,1 тыс. т (-11,8%), в стоимостном выражении – 684,7 млн долл. (-3,9%), масла сливочного (ТН ВЭД 040510) – 46,1 тыс. т (+30,9%), в стоимостном выражении – 225,6 млн долл. (+53,3%). Объем импорта молочной сыворотки (ТН ВЭД 040410) составил 16,1 тыс. т (+34,0%), в стоимостном выражении – 26,5 млн долл. (+42,3%).

По данным Чикагской товарной биржи (CME), по состоянию на 20.06.2014 средняя цена по июньским фьючерсам на поставки обезжиренного молока (Nonfat Dry Milk) установилась на уровне 4 101 \$/т (+1,8% за неделю), масла сливочного (Cash Settled Butter) – 4 790 \$/т (без значительных изменений за неделю), сыров (Cash Settled Cheese) – 4 493 \$/т (+0,1% за неделю).

МЯСО



По данным Росстата, за январь – май 2014 г. объемы производства скота и птицы на убой (в живой массе) сельхозорганизациями страны (без учета данных по Крымскому ФО) составили 3 503,6 тыс. т (+7,0% к аналогичному периоду 2013 г.), в т. ч. КРС – 357,4 тыс. т (-1,8%), свиней – 1 112,3 тыс. т (+13,3%), овец и коз – 9,1 тыс. т (+10,2%), птицы – 2 017,6 тыс. т (+5,3%), других видов скота – 7,1 тыс. т (+11,9%). По Крымскому ФО объемы производства (СХО и К(Ф)Х) скота и птицы на убой составили 40,9 тыс. т (+6,7%), в т.ч. КРС – 2,1 тыс. т (+6,4%), свиней – 5,7 тыс. т (+4,9%), птицы – 33,1 тыс. т (+7,0%).

По данным ФТС России (без учета данных о торговле с республиками Беларусь и Казахстан), с начала года по 22 июня 2014 г. ввоз на территорию РФ мяса и пищевых мясных продуктов (ТН ВЭД 02) составил 595,9 тыс. т (-34,0% к аналогичному периоду 2013 г.), в стоимостном выражении – 1 785,5 млн долл. (-31,5% к 2013 г.). Импорт говядины (ТН ВЭД 0201, 0202) в физическом объеме составил 182,9 тыс. т (-22,7% к 2013 г.), в стоимостном выражении – 774,2 млн долл. (-26,8%), свинины (ТН ВЭД 0203) – 162,0 тыс. т (-36,7%), в стоимостном выражении – 576,7 млн долл. (-34,6%), мяса птицы (ТН ВЭД 0207) – 152,6 тыс. т (-14,3%), в стоимостном выражении – 219,0 млн долл. (-18,4%).

По данным ЕЭК и ФТС России, за январь – апрель 2014 г. общий стоимостной объем российского экспорта мяса и мясной продукции (ТН ВЭД 02) составил 33,3 млн долл., в т. ч. на территорию Беларуси – 4,5 млн долл. (13,5% от общего экспорта), Казахстана – 14,6 млн долл. (43,7%), третьих стран – 14,2 млн долл. (42,8%). Стоимостной объем импорта в РФ мяса и мясной продукции составил 1 441,3 млн долл., в т. ч. из Беларуси – 285,2 млн долл. (19,8% от общего импорта), Казахстана – 3,3 млн долл. (0,2%), третьих стран – 1 152,8 млн долл. (80,0%).

По данным Чикагской товарной биржи (СМЕ), по состоянию на 20.06.2014 средняя цена по фьючерсам на поставки в июне КРС (Live cattle) составила 3 253 \$/т (без значительных изменений за неделю), в июле постной свинины (Lean Hog) – 2 818 \$/т (+0,6%), на поставки в августе скота на откорме (Feeder Cattle) – 4 561 \$/т (-0,6%).

САХАР



По данным Минсельхоза России, на 25.06.2014 сев сахарной свеклы проведен на площади 918,6 тыс. га (99,2% к прогнозной площади сева), что на 12,8 тыс. га больше, чем на аналогичную дату 2013 года.

По данным Союзроссахара, по состоянию на 23.06.2014 с начала года для переработки на сахарные заводы РФ поступило около 558,0 тыс. т сахара-сырца, что на 33,3% превышает объемы поступившего для переработки сырья за аналогичный период 2013 года, переработано около 498,5 тыс. т (в прошлом году – 414,5 тыс.т). С начала 2014 года выработано около 515,2 тыс. т сахара из сахара-сырца (в 2013 году – 445,6 тыс. т), в т.ч. в июне выработано 78,8 тыс. т (в 2013 году – 84,5 тыс. т). Уровень среднесуточной переработки сахара-сырца в июне 2014 года составил около 3,4 тыс. т, что на 29,8% ниже уровня переработки за аналогичный период прошлого года. По состоянию на 23 июня т. г. работало 5 сахарных заводов, на аналогичную дату прошлого года работало 2 сахарных завода.

В период отчетной недели наблюдался рост оптовых цен на сахар. По состоянию на 25.06.2014 оптово-отпускные цены на сахар в основных сахаропроизводящих регионах РФ составили в среднем 30 933 руб./т (+33,7% к началу года).

Розничные цены на сахар на внутреннем рынке продолжают расти. По данным Росстата, потребительские цены на сахар по состоянию на 23.06.2014 составили в среднем 37,89 руб./кг (+1,0% за неделю и +17,5% к началу года).

По состоянию на 22.06.2014, по данным ФТС России (без учета данных о взаимной торговле с республиками Беларусь и Казахстан, ТН ВЭД – 1701), с начала года импорт сахара составил около 533,2 тыс. т, что на 41,2% больше объемов за аналогичный период 2013 года, июньский импорт по состоянию на 22.06.2014 составил 62 871,7 т, что в 12,5 раза больше соответствующего прошлогогоднего объема. Физические объемы экспорта сахара из РФ с начала года составили около 808,5 т (в 3,2 раза меньше объемов за соответствующий период прошлого года), в том числе с 1 по 22 июня – 102,0 т (-21,0% к аналогичному периоду 2013 года).

На Нью-Йоркской товарно-сырьевой бирже (NYSE: ICE) в период отчетной недели наблюдалось общее снижение цен на сахар. Средняя цена по июльским фьючерсам на сахар-сырец в начале отчетной недели снизилась на 0,4% по отношению к пятничным торгам предыдущей недели и составила 393,5 \$/т. В среду ценовые котировки на поставки сахара-сырца в июле 2014 года снизились на 0,7% к началу недели и составили в среднем 390,7 \$/т. По состоянию на 27.06.2014 цена июльских фьючерсов в среднем составила 371,5 \$/т (-6,0% к пятнице предыдущей недели). Снижение цен обусловлено благоприятными погодными условиями в Бразилии, которые способствуют высоким темпам сбора урожая тростника, по данным агентства Уписа (Бразилия), в первой половине июня в основных сахаропроизводящих регионах Бразилии объем производства сахара достиг 2,33 млн т, что выше ожиданий рынка (2,0 – 2,2 млн т) и на 0,3 млн т больше объемов производства во второй половине мая.

ЭНЕРГОРЕСУРСЫ



По данным ГП «ЦДУ ТЭК», за период 1 – 26 июня т.г. объем производства высокооктановых бензинов в РФ составил 2 598,6 тыс. т, объем отгрузки на внутренний рынок – 2 558,3 тыс. т, на экспорт – 91,7 тыс. т.

С целью обеспечения бесперебойных поставок топлива на внутренний рынок в период сезонного увеличения спроса на автомобильное топливо ФАС России рекомендовала нефтяным компаниям не экспортировать бензин до сентября т. г. По данным ГП «ЦДУ ТЭК», товарные остатки бензинов и дизельного топлива в совокупности на НПЗ и предприятиях нефтепродуктового обеспечения (ПНПО) по состоянию на 26 июня составили 1 443,5 и 2 345,5 тыс. т соответственно, что покрывает потребности внутреннего рынка.

На отчетной неделе биржевые цены на бензин продолжили рост, однако темпы роста по сравнению с предыдущей неделей снизились. Повышение биржевых цен на бензин способствует росту мелкооптовых цен, что в дальнейшем может привести к росту розничных цен. По данным ИАЦ «Кортес», в европейской части России коэффициент маржинальной доходности АЗС по бензину АИ-92 снизился до 8,5% (в мае т. г. – около 10%), по бензину АИ-95 – до 12,2% (в мае т. г. – около 14%).

Во второй половине 2014 года ставки акцизов на нефтепродукты не будут увеличены и сохранятся на прежнем уровне: на бензин классов 4 и 5 – 9 916 и 6 450 руб./т соответственно, на дизтопливо классов 4 и 5 – 5 427 и 4 767 руб./т соответственно.

На отчетной неделе на мировом рынке наблюдалась стабилизация цен на нефть на фоне снижения геополитической напряженности в Ираке. Расчетный индекс RTS-Oil на летнее дизельное топливо с трех НПЗ Центрального ФО (при экспорте в Северо-Западную Европу) в конце недели находился в пределах 30 920 – 31 500 руб./т (премиальность внутренних поставок относительно экспортных находилась в среднем на уровне 400 – 1 000 руб./т), на бензин Премиум-95 – 37 500 – 38 500 руб./т (премиальность внутренних поставок составляла 1 000 – 1 500 руб./т).

На 23 июня 2014 г. Росстатом зафиксированы следующие значения розничных цен по России (с изменениями за неделю): АИ-80 – 29,14 (+0,05) руб./л, АИ-92 – 30,72 (+0,07) руб./л, АИ-95 – 33,69 (+0,03) руб./л, ДТ – 33,19 (0,00) руб./л.

ДИЗЕЛЬНОЕ ТОПЛИВО



По данным ФГБУ «Спеццентрочет в АПК», средневзвешенная цена приобретения дизтоплива летнего (ДТл) сельхозтоваропроизводителями по состоянию на 26.06.2014 составила 33 581 руб./т, почти не изменившись за неделю. Наибольшее повышение средневзвешенной цены на ДТл наблюдалось в Забайкальском крае (+6,7%), Челябинской области (+3,6%) и Республике Карелия (+3,6%). Больше всего снизилась средневзвешенная цена на ДТл в Камчатском крае (-10,1%), Самарской (-2,7%) и Вологодской (-2,3%) областях.

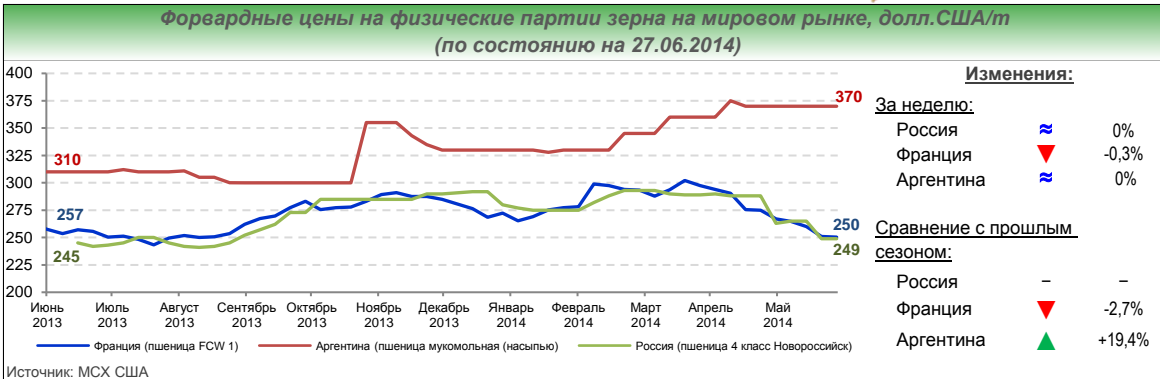
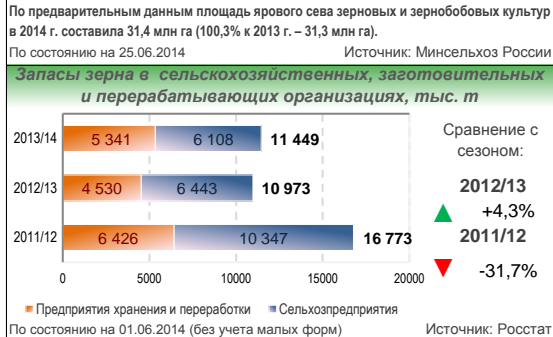
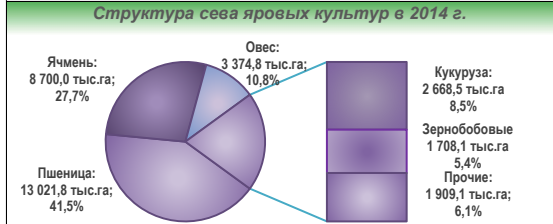
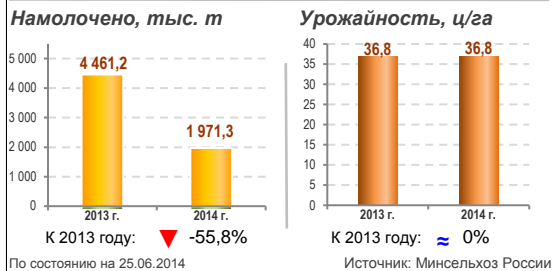
По данным ГП «ЦДУ ТЭК», за период с 1 по 26 июня объем производства дизельного топлива составил 4 481,6 тыс. т, объем отгрузки на внутренний рынок – 2 086,1 тыс. т, на экспорт – 2 488,6 тыс. т. По состоянию на 26 июня товарные остатки дизельного топлива на НПЗ и предприятиях нефтепродуктового обеспечения (ПНПО) составили 2 345,5 тыс. т.

За отчетную неделю на СПБМТСБ было реализовано 99,98 тыс. т (+9,0% к объему предыдущей недели) летнего дизельного топлива, в том числе в Приволжском ФО было реализовано 46,75 тыс. т (-4,0%), Центральном ФО – 27,13 тыс. т (+43,2%), Сибирском ФО – 10,56 тыс. т (+20,3%), Северо-Западном ФО – 9,12 тыс. т (-9,3%), Южном ФО – 5,28 тыс. т (+45,0%), Дальневосточном ФО – 0,89 тыс. т (+8,7%), Северо-Кавказском ФО – 0,18 тыс. т (на предыдущей неделе на бирже реализация ДТл не осуществлялась).

На отчетной неделе на СПБМТСБ в секторе дизельного топлива в целом наблюдалось незначительное снижение цен. На летнее ДТ наибольшее снижение цен отмечено на базисах поставок с Ангарского (-600 руб./т за неделю, до 35 700 руб./т) и Омского (-500 руб./т, до 32 900 руб./т) НПЗ (СФО).

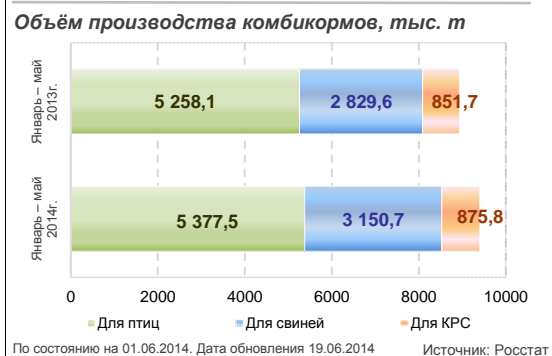
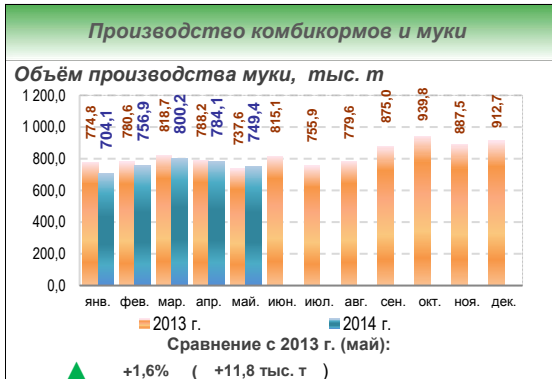
По данным Росстата, на 23.06.2014 средняя потребительская цена в РФ на дизельное топливо составила 33,19 руб./л, не изменившись за неделю.

Усредненная по 3-м торговым площадкам США цена на споте дизтоплива № 2 с низким содержанием серы по состоянию на 23.06.2014 повысилась за неделю на 1,1% и составила 3,04 \$/галл. (33 085 руб./т по курсу ЦБ 34,42 руб./\$). Потребительская цена на дизельное топливо по состоянию на 23.06.2014 на внутреннем рынке США снизилась за неделю на 1,0% (по данным Министерства топлива и энергетики США) и составила 3,92 \$/галл. (35,64 руб./л по курсу ЦБ 34,42 руб./\$).



Средние закупочные цены на основные зерновые культуры в разрезе федеральных округов РФ*

Продукция	ЦФО		СЗФО		ЮФО		СКФО		ПФО		УФО		СФО	
	руб./т	%*	руб./т	%*	руб./т	%*	руб./т	%*	руб./т	%*	руб./т	%*	руб./т	%*
Пшеница прод. 3 кл.	9 107	+0,5%	-	-	8 970	-5,3%	-	-	9 088	-0,5%	8 384	+0,8%	8 103	+1,9%
Пшеница фуражная	8 418	-7,6%	10 428	+8,7%	7 391	-9,2%	8 650	+1,2%	7 989	+0,1%	7 746	+1,1%	6 997	+3,8%
Рожь прод. 3 кл.	-	-	-	-	-	-	-	-	5 255	+5,1%	-	-	6 400	+3,2%
Ячмень фуражный	6 539	-9,5%	8 828	+0,1%	7 450	+1,2%	-	-	7 677	+0,7%	-	-	5 200	+4,0%
Кукуруза 2 кл.	8 250	-1,8%	9 700	-2,0%	8 193	+3,1%	7 625	+1,7%	7 875	+4,1%	8 800	0%	-	-



АНАЛИТИКА

По данным Минсельхоза России, по состоянию на 25 июня 2014 года посевная площадь под урожай 2014 года составила 77,7 млн га (+17,0 тыс. га к 2013 году). Сев яровых зерновых и зернобобовых культур проведен на площади 31,4 млн га (+96,1 тыс. га к 2013 году), в т.ч. пшеница посеяна на площади 13,0 млн га (+248,0 тыс. га), ячмень – 8,7 млн га (+36,0 тыс. га), кукуруза на зерно – 2,7 млн га (+225,9 тыс. га). Сохранившиеся площади под озимые зерновые культуры составили 14,8 млн га (-31,7 тыс. га к 2013 году), в т.ч. под пшеницу – 12,0 млн га (-299,7 тыс. га к 2013 году), рожь – 2,0 млн га (+111,2 тыс. га), ячмень – 0,6 млн га (+182,5 тыс. га).

По данным Минсельхоза России, на 27 июня 2014 года зерновые культуры озимого сева обмолочены с площади 536,2 тыс. га (1,2% к площади уборки), намолочено около 2,0 млн т зерна при урожайности 36,8 ц/га. На аналогичную дату прошлого года было обмолочено 1,2 млн га, намолочено 4,5 млн т зерна при урожайности 36,8 ц/га. В ЮФО (Республика Адыгея, Республика Калмыкия, Краснодарский край, Ростовская область) зерновые культуры обмолочены с площади 199,5 тыс. га (2,6% к площади уборки), намолочено около 0,9 млн т зерна при урожайности 47,0 ц/га; в СКФО (Ставропольский край) обмолочено 245,3 тыс. га (8,5%), намолочено 0,8 млн т зерна при урожайности 33,2 ц/га; в ЮФО (Республика Крым) обмолочено 91,4 тыс. га (18,0%), намолочено 0,2 млн т зерна при урожайности 23,9 ц/га.

По данным ФТС России (без учета данных о торговле с республиками Беларусь и Казахстан), экспорт зерна с июля 2013 года по 22 июня 2014 года составил 25 198,1 тыс. т, в т.ч. пшеницы – 18 231,9 тыс. т. С 1 по 22 июня экспортировано 613,7 тыс. т зерна (в 2,2 раза больше объемов за соответствующий период прошлого года), в т.ч. пшеницы – 338,1 тыс. т (в 2,5 раза больше), кукурузы – 109,1 тыс. т (-7,4%), ячменя – 149,5 тыс. т (в 7,5 раза больше).

На отчетной неделе на американском зерновом рынке (CBOT) отмечено снижение котировок фьючерсных контрактов на пшеницу в первой половине недели и рост во второй. Во вторник июльские котировки на пшеницу SRW (CBOT) снизились до самого низкого уровня за 4 месяца – 209,80 \$/т. Снижение котировок в начале недели обусловлено благоприятными агрометеорологическими условиями, которые позволили ускорить темпы уборки озимой пшеницы на территории Американской Равнины: по данным USDA, убрано 33% посевных площадей против 19% годом ранее. Также фактором снижения цен на рынке стало снижение объемов экспорта: за период с 1 по 19 июня 2014 года американская пшеница экспортирована в объеме 1,5 млн т, что на 7,2% меньше, чем за аналогичный период прошлого года. Рост котировок (CBOT) во второй половине недели, по мнению аналитиков, в большей степени носил спекулятивный характер и был обусловлен информацией о снижении запасов пшеницы в США до самого низкого уровня за 6 лет. Таким образом, за отчетный период ближайшие котировки на CBOT (SRW) в целом остались без изменений и составили около 215,04 \$/т. На рынке наличной продукции цена увеличилась на 2,8% (до 225,97 \$/т). За отчетный период котировки ближайших контрактов на MATIF (EBM) остались без значительных изменений (256,22 \$/т).

Текущие биржевые котировки на пшеницу, \$США/т

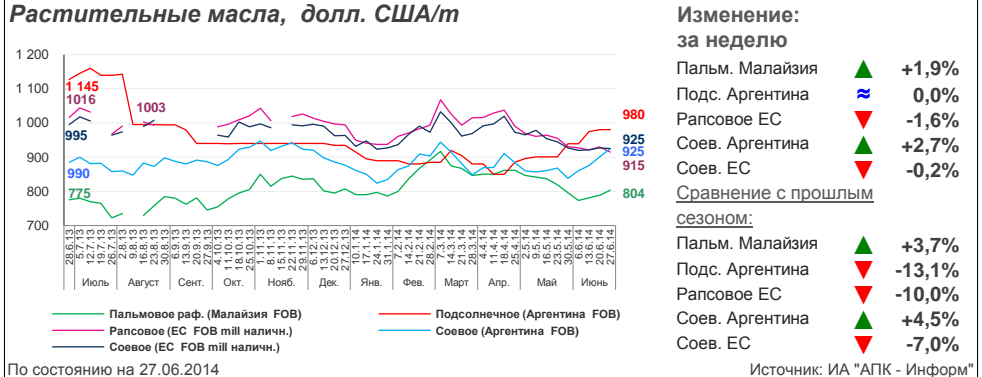
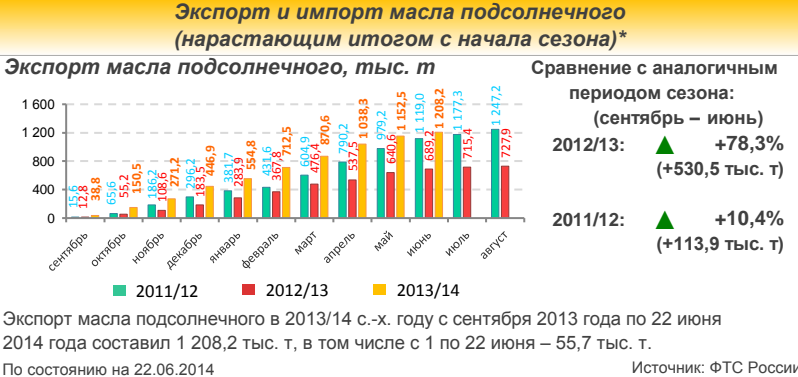
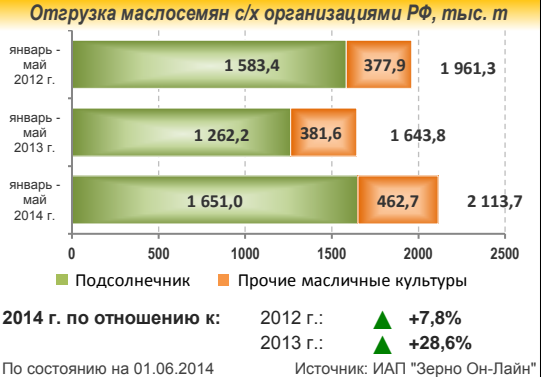
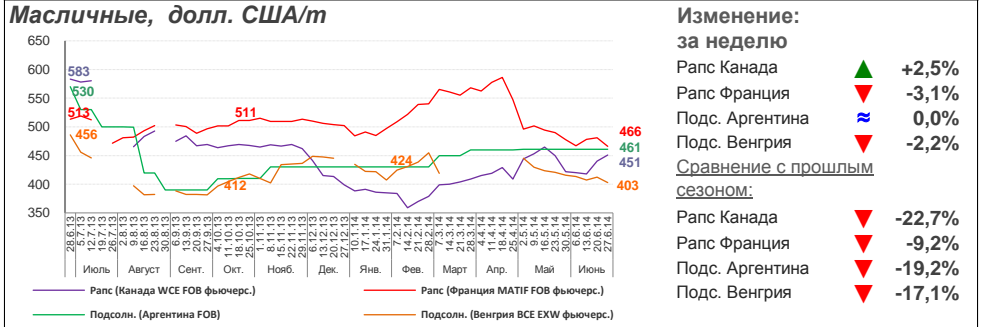
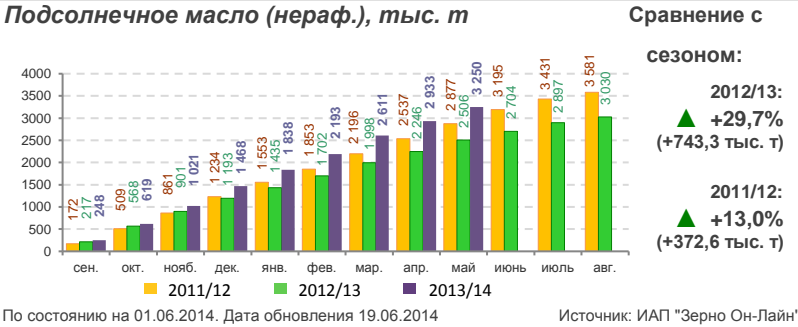
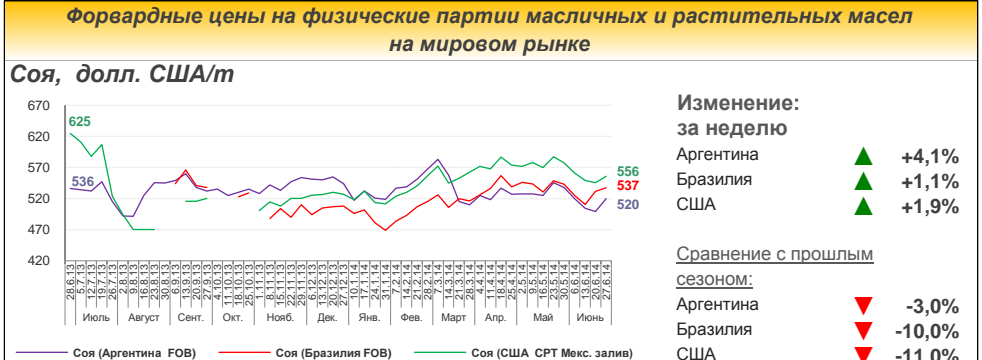
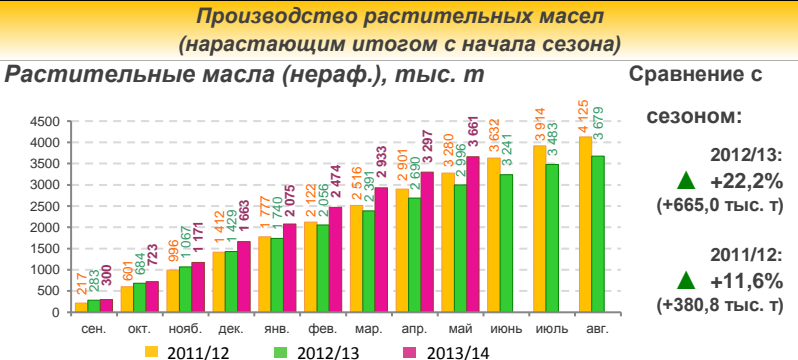
Биржевые котировки	Наличный расчет	Изм. за нед. %	Фьюч. контр. ИЮЛЬ	Изм. за нед. %	Фьюч. контр. СЕНТЯБРЬ	Изм. за нед. %	Фьюч. контр. ДЕКАБРЬ/НОЯБРЬ	Изм. за нед. %
СВОТ (SRW) США (с/х р. Чикаго, Индиана,Толедо, Огайо)	225,97	+2,8%	215,04	0,0%	218,16	+0,1%	225,14	-0,5%
НТБ (пшен. прод. 4 кл.) Россия ЮФО СКФО	X	X	X	X	X	X	X	X
MATIF (пшен. хлебопек) Франция (Руан)	X	X	X	X	X	X	256,22	+0,1%

По состоянию на 27.06.2014, 1\$ = 33,7508 руб. Снижение курса \$ за отчетный период -1,61% (-0,5517 руб.)

Источники: НТБ (РФ), ЦТБ (США)

www.specagro.ru

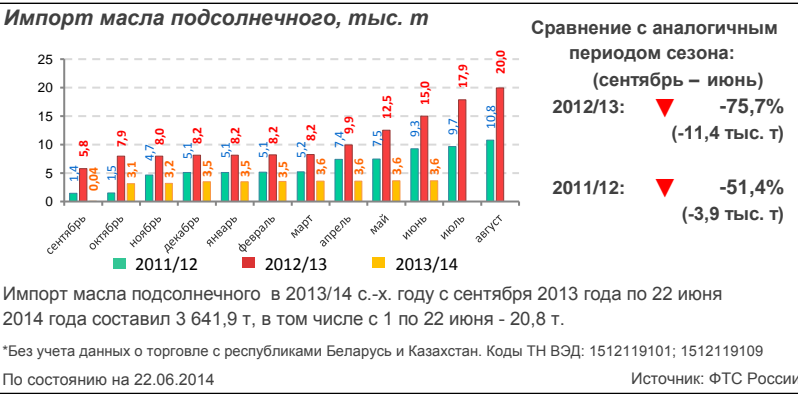
Тел.: +7 (495) 917-50-42



Средние закупочные цены на основные масличные культуры в разрезе федеральных округов РФ*

Регион	Подсолнечник		Рапс	
	руб./т	%*	руб./т	%*
ЦФО	12 329	▲ +9,3%	--	--
СЗФО	--	--	12 523	--
СКФО	--	--	--	--
ЮФО	12 765	▲ +12,1%	11 567	--
ПФО	11 222	▲ +15,0%	--	--
УФО	9 900	≈ 0,0%	8 800	≈ 0%
СФО	--	--	--	--

*отклонение к 02.06.2014. По состоянию на 16.06.2014. На условиях поставки СРТ (франко-элеватор). Источник: ФГБУ "Спеццентр учет в АПК"



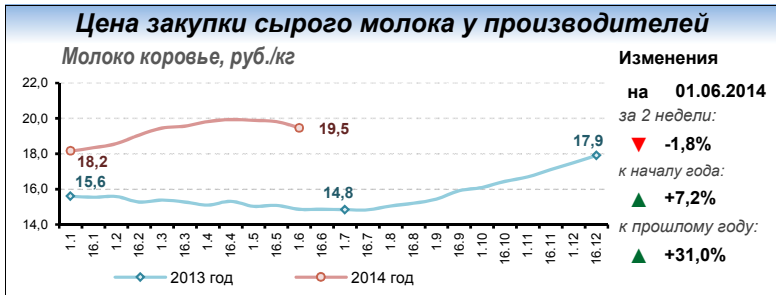
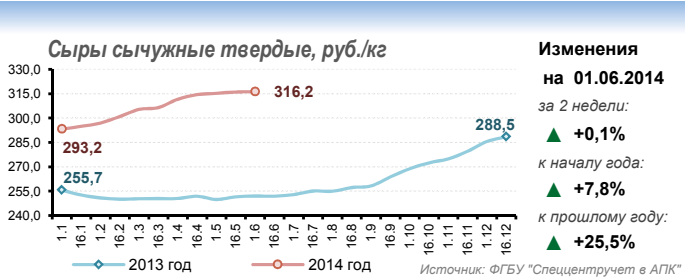
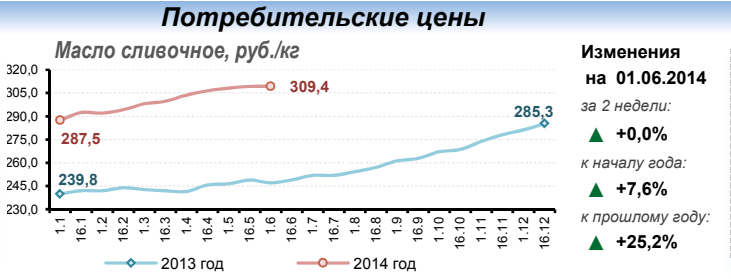
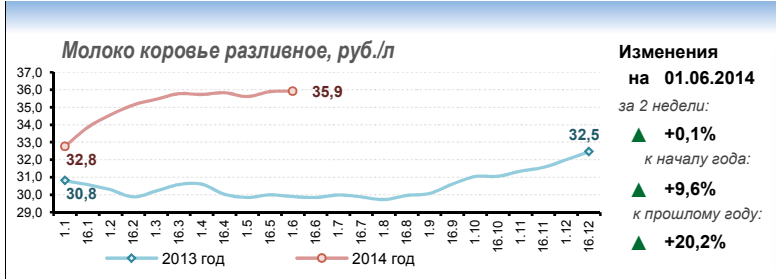
Аналитика

По предварительным данным Минсельхоза России, по состоянию на 25 июня 2014 года яровой сев масличных культур проведен на площади в 10,6 млн га, что на 0,4 млн т меньше, чем в 2013 году. Сев подсолнечника на зерно проведен на площади 8 840,1 тыс. га (96,6% к прогнозной площади сева), что на 400,9 тыс. га меньше, чем в 2013 году. Яровой рапс посеян на площади 928,2 тыс. га (85,1% к прогнозу), что на 181,7 тыс. га меньше, чем в 2013 году, соя – на площади 1 885,2 тыс. га (110,6%), что на 421,5 тыс. га больше, чем в 2013 году.

По данным Минсельхоза России, на 27 июня 2014 года рапс озимый обмолочен с площади 32,9 тыс. га (2,7% к площади уборки), намолочено около 55,6 тыс. т при урожайности 16,9 ц/га. На аналогичную дату прошлого года было обмолочено 53,8 тыс. га, намолочено 89,8 тыс. т при урожайности 16,7 ц/га. В ЮФО (Республика Адыгея, Краснодарский край) рапс обмолочен с площади 10,6 тыс. га (11,5% к площади уборки), намолочено около 19,5 тыс. т при урожайности 18,5 ц/га; в СКФО (Ставропольский край) обмолочено 17,2 тыс. га (11,3%), намолочено 28,9 тыс. т озимого рапса при урожайности 16,8 ц/га; в КФО (Республика Крым) обмолочено 5,1 тыс. га (27,9%), намолочено 7,2 тыс. т озимого рапса при урожайности 14,1 ц/га.

По данным ФТС России (без учета данных о торговле с республиками Беларусь и Казахстан), экспорт масла подсолнечного с сентября 2013 года по 22 июня 2014 года составил 1 208,2 тыс. т, в том числе с 1 по 22 июня – 55,7 тыс. т (на 50,3% больше, чем за аналогичный период прошлого года). Импорт с сентября 2013 года по 22 июня 2014 года составил 3,6 тыс. т, в том числе с 1 по 22 июня – 20,8 т (коды ТН ВЭД: 1512119101; 1512119109).

По данным июньского отчета Международного совета по зерну (IGC), мировое производство сои в 2014/15 МГ составит 299,9 млн т (прогноз USDA – 300,0 млн т), что на 16,8 млн т больше, чем в 2013/14 МГ. Увеличение производства культуры ожидается в основном в США (+9,4 млн т к прошлому сезону; до 98,9 млн т) и Бразилии (+4,9 млн т; до 86,1 млн т). Мировое потребление сои оценивается в 293,0 млн т, что на 10,9 млн т больше, чем в текущем сезоне. Совокупный объем мирового экспорта в 2014/15 МГ составит 111,3 млн т (+2,9 млн т к 2013/14 МГ; прогноз USDA – 112,3 млн т).



Средние цены по Федеральным округам, руб./кг

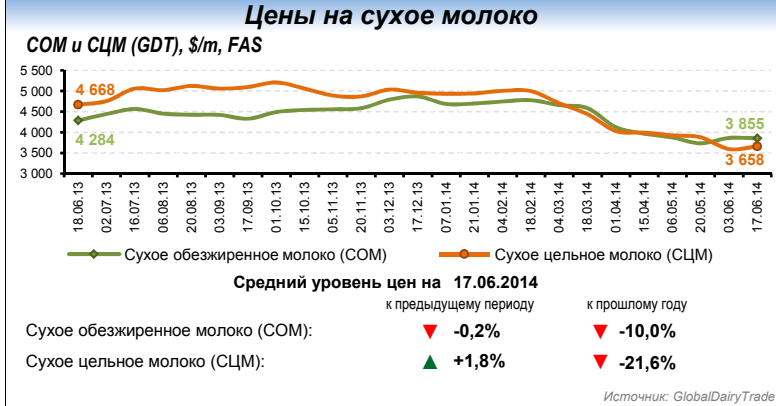
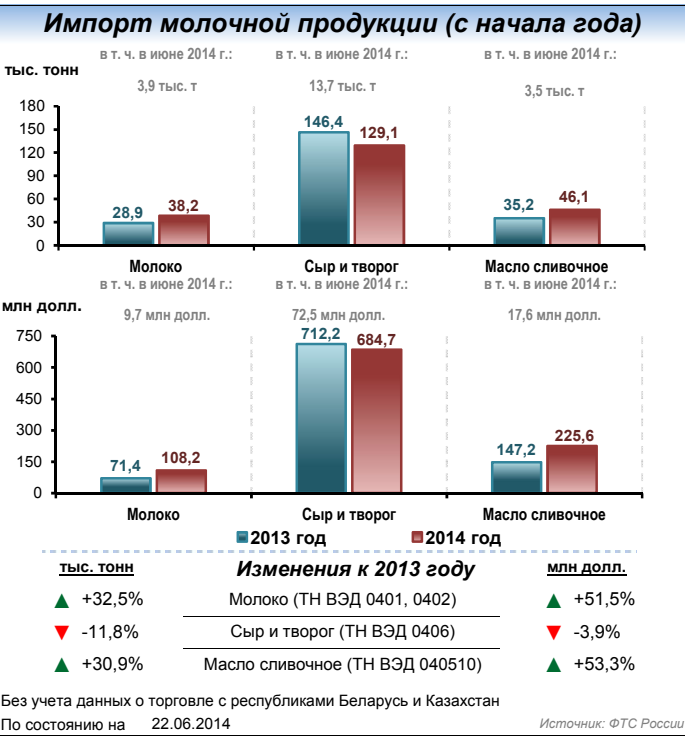
Территория	Средняя цена	Изменение за 2 недели	Изменение к 2013 году
Российская Федерация	19,5	▼ -1,8%	▲ +31,0%
Центральный ФО	19,6	▼ -1,4%	▲ +34,2%
Северо-Западный ФО	18,8	▲ +0,4%	▲ +21,9%
Южный ФО	18,9	▼ -1,8%	▲ +25,9%
Северо-Кавказский ФО	15,7	▼ -3,0%	▲ +16,3%
Приволжский ФО	18,0	▼ -3,5%	▲ +33,5%
Уральский ФО	20,5	▲ +4,7%	▲ +44,4%
Сибирский ФО	18,9	▼ -3,8%	▲ +22,9%
Дальневосточный ФО	29,6	▼ -2,5%	▲ +37,9%

Источник: ФГБУ "Спеццентрчет в АПК"

Производство

Производственные показатели	2013 год	2014 год	Изменения
Поголовье коров в сельхозорганизациях, тыс. голов	3 604,4	3 476,1	▼ -3,6%
Валовой надой молока в сельхозорганизациях, тыс. тонн	5 865,7	5 919,7	▲ +0,9%
Производство молочной продукции (с начала года по 1 июня), тыс. тонн			
Сыры и продукты сырные	160,8	179,0	▲ +11,3%
Масло сливочное	83,2	95,3	▲ +14,5%
Цельномолочная продукция (в пересчете на молоко), в т.ч.:			
- кефир (без пищевых продуктов и добавок)	417,4	416,1	▼ -0,3%
- йогурт (без пищевых продуктов и добавок)	51,7	52,1	▲ +0,7%
- сметана (с массовой долей жира более 10%)	225,8	222,2	▼ -1,6%
- творог	160,8	157,1	▼ -2,3%
- сливки	41,3	44,3	▲ +7,1%
Молоко в твердых формах	38,2	53,2	▲ +39,1%
Сыворотка	189,7	219,0	▲ +15,5%
Сухие молочные смеси, включая кисломолочные, для детей раннего возраста	8,0	9,5	▲ +18,0%

По состоянию на 01.06.2014. Источник: Росстат



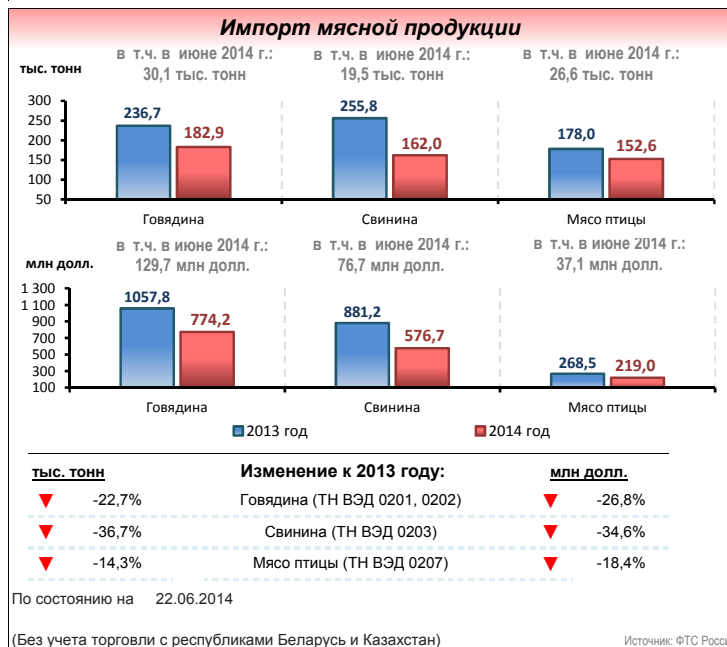
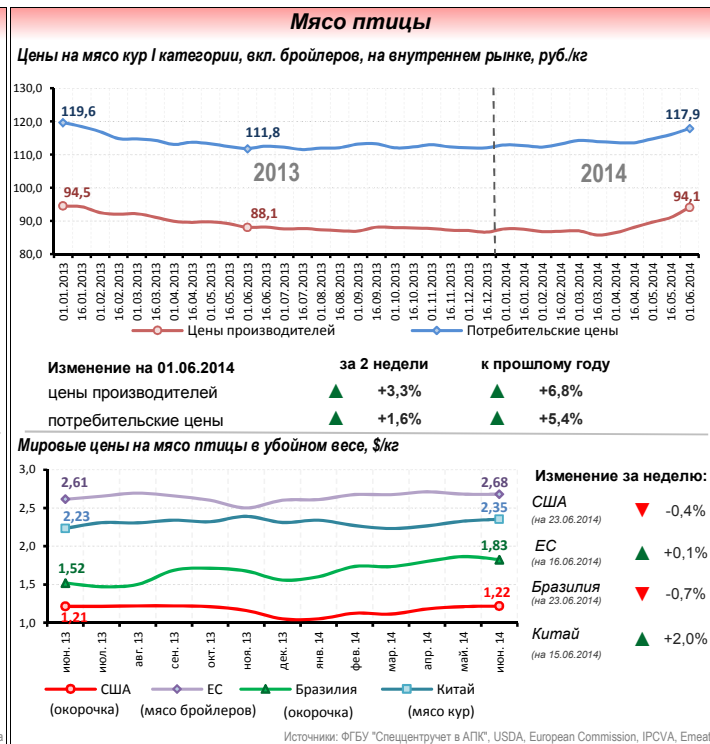
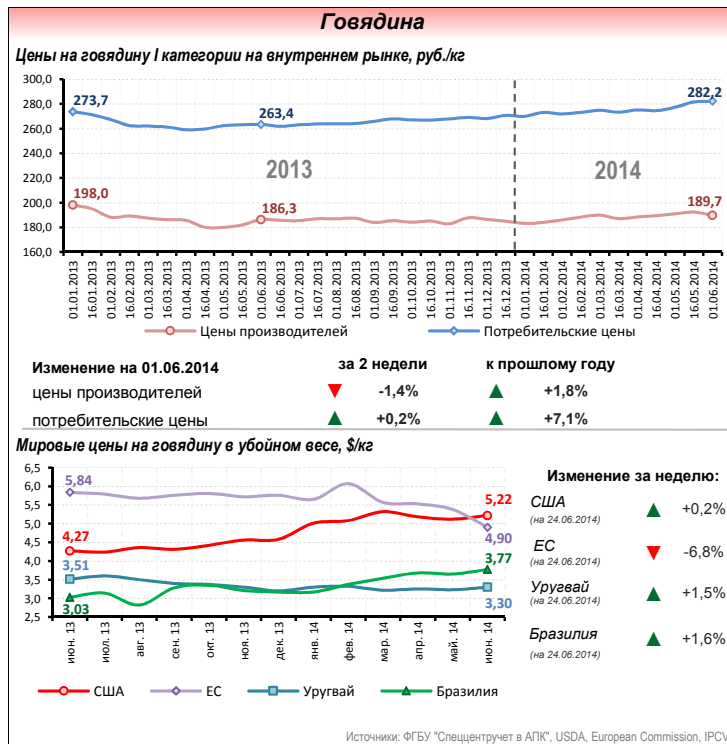
Аналитика

По данным Росстата, на 1 июня 2014 г. поголовье коров в сельхозорганизациях страны (без учета данных по Крымскому ФО) составило 3 476,1 тыс. голов (-3,6% к аналогичной дате прошлого года). На фоне общего снижения поголовья коров продуктивность молочных коров за январь – май 2014 г. превысила аналогичный показатель прошлого года на 7,4% и составила 2 233 кг в расчете на одну корову. Объем производства сырого молока в СХО страны за первые пять месяцев 2014 г. составил 5 919,7 тыс. тонн. (+0,9% к аналогичному периоду прошлого года).

За январь – май 2014 г. в целом по стране было произведено 4 855,0 тыс. тонн цельномолочной продукции в пересчете на молоко (-0,9% к аналогичному периоду прошлого года), в т. ч. творога – 3,7 тыс. тонн (-2,3%), сметаны (с массовой долей жира более 10%) – 3,6 тыс. тонн (-1,6%), кефира (без пищевых продуктов и добавок) – 1,3 тыс. тонн (-0,3%), сливок – 44,3 тыс. тонн (+7,1%). Производство сыра и продуктов сырных превысило показатель прошлого года за аналогичный период на 11,3% и составило 179,0 тыс. тонн, масла сливочного – на 14,5%, составив 95,3 тыс. тонн.

По данным ФТС России (без учета данных о торговле с республиками Беларусь и Казахстан), с начала года по 22 июня 2014 г. физический объем импорта молока и сливок (ТН ВЭД 0401, 0402) составил 38,2 тыс. т (+32,5% к аналогичному периоду 2013 г.), в стоимостном выражении – 108,2 млн долл. (+51,5%), сыра и творога (ТН ВЭД 0406) – 129,1 тыс. т (-11,8%), в стоимостном выражении – 684,7 млн долл. (-3,9%), масла сливочного (ТН ВЭД 040510) – 46,1 тыс. т (+30,9%), в стоимостном выражении – 225,6 млн долл. (+42,3%). Объем импорта молочной сыворотки (ТН ВЭД 040410) составил 16,1 тыс. т (+34,0%), в стоимостном выражении – 26,5 млн долл. (+42,3%).

По данным Чикагской товарной биржи (СМЕ), по состоянию на 20.06.2014 средняя цена по июньским фьючерсам на поставки обезжиренного молока (Nonfat Dry Milk) установилась на уровне 4 101 \$/т (+1,8% за неделю), масла сливочного (Cash Settled Butter) – 4 790 \$/т (без значительных изменений за неделю), сыров (Cash Settled Cheese) – 4 493 \$/т (+0,1% за неделю).



Производственные показатели

Производственные показатели (по СХО крупным, средним, малым)	2013 год	2014 год	Изменения
Поголовье скота и птицы на 1 июня, тыс. голов			
крупного рогатого скота	9 131,8	8 870,3	▼ -2,9%
в т. ч. коров	3 604,4	3 476,1	▼ -3,6%
свиней	14 500,0	15 381,7	▲ +6,1%
овец и коз	5 532,1	5 280,5	▼ -4,5%
лошадей	357,2	345,9	▼ -3,2%
птицы	393 052,7	397 663,9	▲ +1,2%
Произведено скота и птицы на убой с начала года по 1 июня (в живой массе), тыс. тонн			
	3 275,8	3 503,6	▲ +7,0%
в том числе:			
крупного рогатого скота	364,1	357,4	▼ -1,8%
свиней	981,7	1 112,3	▲ +13,3%
овец и коз	8,2	9,1	▲ +10,2%
птицы	1 915,3	2 017,6	▲ +5,3%
других видов скота	6,3	7,1	▲ +11,9%

По состоянию на 01.06.2014

Источники: Росстат

Аналитика

По данным Росстата, за январь – май 2014 г. объемы производства скота и птицы на убой (в живой массе) сельхозорганизациями страны (без учета данных по Крымскому ФО) составили 3 503,6 тыс. т (+7,0% к аналогичному периоду 2013 г.), в т. ч. КРС – 357,4 тыс. т (-1,8%), свиней – 1 112,3 тыс. т (+13,3%), овец и коз – 9,1 тыс. т (+10,2%), птицы – 2 017,6 тыс. т (+5,3%), других видов скота – 7,1 тыс. т (+11,9%). По Крымскому ФО объемы производства (СХО и К(Ф)Х) скота и птицы на убой составили 40,9 тыс. т (+6,7%), в т. ч. КРС – 2,1 тыс. т (+6,4%), свиней – 5,7 тыс. т (+4,9%), птицы – 33,1 тыс. т (+7,0%).

По данным ФТС России (без учета данных о торговле с республиками Беларусь и Казахстан), с начала года по 22 июня 2014 г. ввоз на территорию РФ мяса и пищевых мясных продуктов (ТН ВЭД 02) составил 595,9 тыс. т (-34,0% к аналогичному периоду 2013 г.), в стоимостном выражении – 1 785,5 млн долл. (-31,5% к 2013 г.). Импорт говядины (ТН ВЭД 0201, 0202) в физическом объеме составил 182,9 тыс. т (-22,7% к 2013 г.), в стоимостном выражении – 774,2 млн долл. (-26,8%), свинины (ТН ВЭД 0203) – 162,0 тыс. т (-36,7%), в стоимостном выражении – 576,7 млн долл. (-34,6%), мяса птицы (ТН ВЭД 0207) – 152,6 тыс. т (-14,3%), в стоимостном выражении – 219,0 млн долл. (-18,4%).

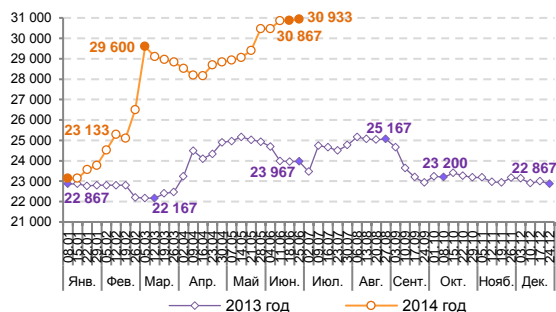
По данным ЕЭК и ФТС России, за январь – апрель 2014 г. общий стоимостной объем российского экспорта мяса и мясной продукции (ТН ВЭД 02) составил 33,3 млн долл., в т. ч. на территорию Беларуси – 4,5 млн долл. (13,5% от общего экспорта), Казахстана – 14,6 млн долл. (43,7%), третьих стран – 14,2 млн долл. (42,8%). Стоимостной объем импорта в РФ мяса и мясной продукции составил 1 441,3 млн долл., в т. ч. из Беларуси – 285,2 млн долл. (19,8% от общего импорта), Казахстана – 3,3 млн долл. (0,2%), третьих стран – 1 152,8 млн долл. (80,0%).

По данным Чикагской товарной биржи (CME), по состоянию на 20.06.2014 средняя цена по фьючерсам на поставки в июне КРС (Live cattle) составила 3 253 \$/т (без значительных изменений за неделю), в июле постной свинины (Lean Hog) – 2 818 \$/т (+0,6%), на поставки в августе скота на откорме (Feeder Cattle) – 4 561 \$/т (-0,6%).



Цены на сахар

Цены производителей* на сахар, руб./т



Изменения на 25.06.2014 за неделю:
▲ +0,2%

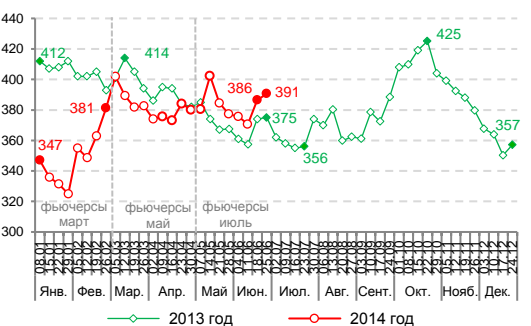
к началу года:
▲ +33,7%

к пред. году:
▲ +29,1%

*На графике представлены средние цены по основным сахаропроизводящим округам (ЮФО, ЦФО, ПФО)

Источник: СОЮЗРОССАХАР, ФГБУ "Спеццентрчет в АПК"

Мировые цены на сахар (ICE, Нью-Йорк), FOB, \$/т



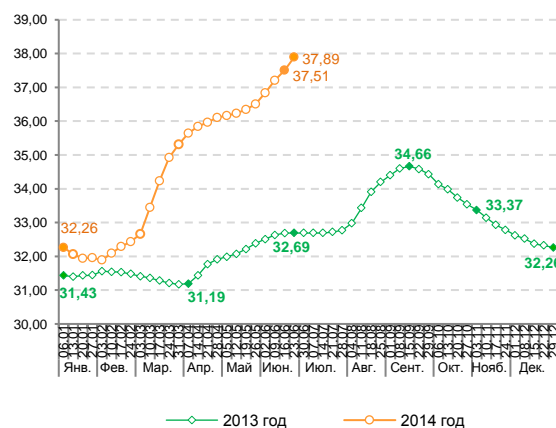
Изменения на 25.06.2014 за неделю:
▲ +1,1%

к началу года:
▲ +12,6%

к пред. году:
▲ +4,2%

Источник: NYSE: ICE

Потребительские цены на сахар, руб./кг



Изменения на 23.06.2014 за неделю:
▲ +1,0%

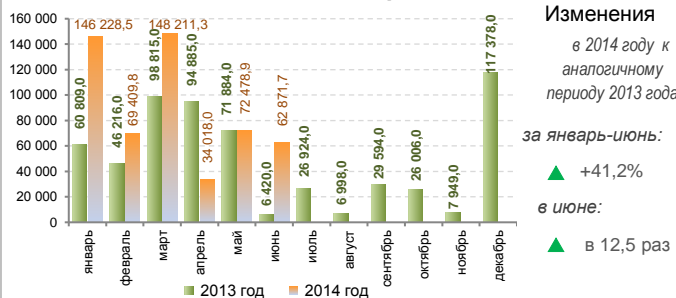
к началу года:
▲ +17,5%

к пред. году:
▲ +15,9%

Источник: Росстат

Импорт / экспорт сахара*

Объем импорта, т



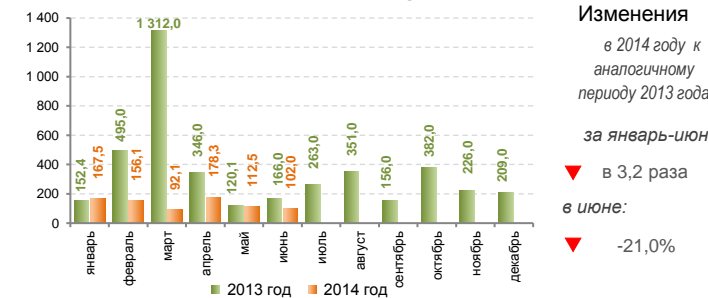
Изменения в 2014 году к аналогичному периоду 2013 года:

за январь-июнь:
▲ +41,2%

в июне:
▲ в 12,5 раз

Объем с начала года: 533 218,2 т (за аналогичный период 2013 года – 377 620,3 т) в т.ч. с 1 по 22 июня: 62 871,7 т (за аналогичный период 2013 года – 5 012,1 т)
*Без учета данных о взаимной торговле с Республикой Беларусь и Республикой Казахстан. Код ТН ВЭД: 1701
По состоянию на 22.06.2014

Объем экспорта, т



Изменения в 2014 году к аналогичному периоду 2013 года:

за январь-июнь:
▼ в 3,2 раза

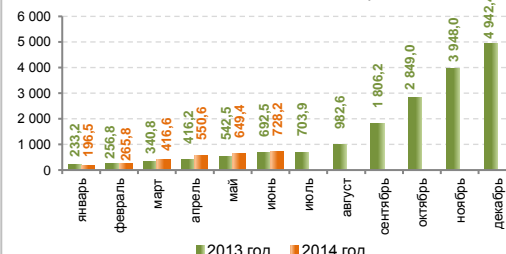
в июне:
▼ -21,0%

Объем с начала года: 808,5 т (за аналогичный период 2013 года – 2 554,0 т) в т.ч. с 1 по 22 июня: 102,0 т (за аналогичный период 2013 года – 129,1 т)

Источник: ФТС России

Производство сахара в России

Производство сахара нарастающим итогом с начала года, тыс. т



за январь-июнь:
728,2 тыс. т
▲ +5,9% к аналог. периоду 2013 года

в т.ч. в июне:
78,8 тыс. т
▼ -29,8% к аналог. периоду 2013 года

По состоянию на 23.06.2014

Производство сахара, тыс. т

Показатель	2012/2013	2013/2014	Изменение, %
Заготовлено сахарной свеклы *	39 216,4	34 997,7	▼ -10,8%
Выработано сахара из сахарной свеклы *	4 753,4	4 389,2	▼ -7,7%
Переработано сахара-сырца **	414,5	498,5	▲ +20,3%
Выработано сахара из сахара-сырца **	445,6	515,2	▲ +15,6%

* с начала II полугодия 2013 года (по состоянию на 11.03.2014)

** с начала 2014 года (по состоянию на 23.06.2014)

Источник: СОЮЗРОССАХАР

Аналитика

По данным Минсельхоза России, на 25.06.2014 сев сахарной свеклы проведен на площади 918,6 тыс. га (99,2% к прогнозной площади сева), что на 12,8 тыс. га больше, чем на аналогичную дату 2013 года.

По данным Союзроссахара, по состоянию на 23.06.2014 с начала года для переработки на сахарные заводы РФ поступило около 558,0 тыс. т сахара-сырца, что на 33,3% превышает объемы поступившего для переработки сырья за аналогичный период 2013 года, переработано около 498,5 тыс. т (в прошлом году – 414,5 тыс.т). С начала 2014 года выработано около 515,2 тыс. т сахара из сахара-сырца (в 2013 году – 445,6 тыс.т). Уровень среднесуточной переработки сахара-сырца в июне 2014 года составил около 3,4 тыс.т, что на 29,8% ниже уровня переработки за аналогичный период прошлого года. По состоянию на 23 июня т. г. работало 5 сахарных заводов, на аналогичную дату прошлого года работало 2 сахарных завода.

В период отчетной недели наблюдался рост оптовых цен на сахар. По состоянию на 25.06.2014 оптово-отпускные цены на сахар в основных сахаропроизводящих регионах РФ составили в среднем 30 933 руб./т (+33,7% к началу года).

Розничные цены на сахар на внутреннем рынке продолжают расти. По данным Росстата, потребительские цены на сахар по состоянию на 23.06.2014 составили в среднем 37,89 руб./кг (+1,0% за неделю и +17,5% к началу года).

По состоянию на 22.06.2014, по данным ФТС России (без учета данных о взаимной торговле с республиками Беларусь и Казахстан, ТН ВЭД – 1701), с начала года импорт сахара составил около 533,2 тыс. т, что на 41,2% больше объемов за аналогичный период 2013 года, июньский импорт по состоянию на 22.06.2014 составил 62 871,7 т, что в 12,5 раза больше соответствующего прошлого года. Физические объемы экспорта сахара из РФ с начала года составили около 808,5 т (в 3,2 раза меньше объемов за соответствующий период прошлого года), в том числе с 1 по 22 июня – 102,0 т (-21,0% к аналогичному периоду 2013 года).

На Нью-Йоркской товарно-сырьевой бирже (NYSE: ICE) в период отчетной недели наблюдалось общее снижение цен на сахар. Средняя цена по июльским фьючерсам на сахар-сырец в начале отчетной недели снизилась на 0,4% по отношению к пятничным торгам предыдущей недели и составила 393,5 \$/т. В среду ценовые котировки на поставки сахара-сырца в июле 2014 года снизились на 0,7% к началу недели и составили в среднем 390,7 \$/т. По состоянию на 27.06.2014 цена июльских фьючерсов в среднем составила 371,5 \$/т (-6,0% к пятнице предыдущей недели). Снижение цен обусловлено благоприятными погодными условиями в Бразилии, которые способствуют высоким темпам сбора урожая тростника, по данным агентства Unica (Бразилия), в первой половине июня в основных сахаропроизводящих регионах Бразилии объем производства сахара достиг 2,33 млн т, что выше ожиданий рынка (2,0 – 2,2 млн т) и на 0,3 млн т больше объемов производства во второй половине мая.

НЕФТЬ

Добыча нефти и газового конденсата	23.06	25.06	26.06	27.06	29.06
Всего по РФ, тыс. т	1440,6	1426,9	1430,1	1439,0	1439,7

Коммерческие запасы на 24.06.2014

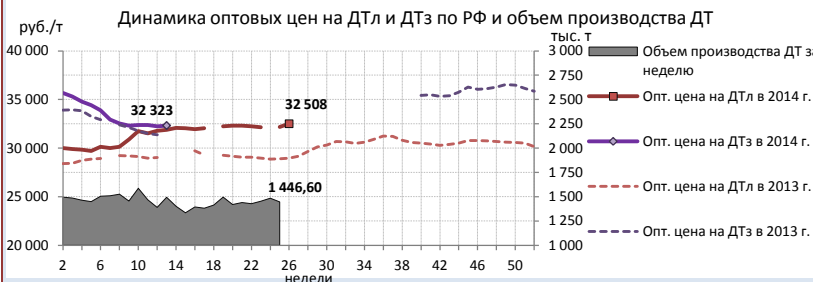
Нефть 4 977,5 тыс. т

Источник: ГП «ЦДУ ТЭК»

Биржевые цены	20.06	23.06	24.06	25.06	26.06	27.06
Brent (ICE), \$/барр.	114,69	114,06	114,32	114,13	113,10	113,19
Light Sweet (NYMEX), \$/барр.	106,68	106,04	105,76	106,75	105,61	105,73

Источник: OILCAPITAL.RU

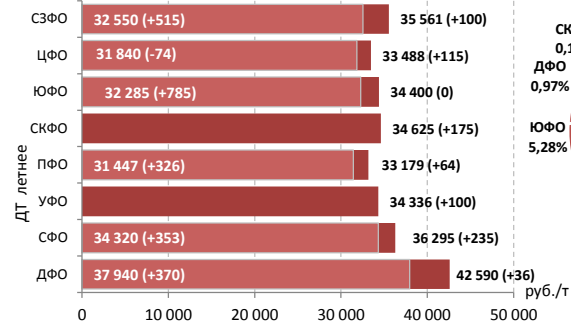
ДИЗЕЛЬНОЕ ТОПЛИВО



Источник: ИАЦ "Кортес", Росстат

Цены на ДТ летнее по РФ
Опт: 32 508 (+338) руб./т
Мелкий опт: 35 273 (+107) руб./т

Средние оптовые и мелкооптовые цены на дизтопливо по ФО за 23.06.14 – 27.06.14 (26 неделя) с изменениями к предыдущей неделе



Источник: ИАЦ "Кортес"

Средняя цена производителей (ГП "ЦДУ ТЭК")	26.06	36 895 руб./т
Срвзвеш. цена приобр. СХТП (ФГБУ «Спеццентручёт в АПК»)	26.06	33 581 руб./т
Оптовая цена на рынке США (U.S. E.I.A.) по курсу ЦБ 34,42 руб./\$	25.06	33 085 руб./т

Биржевые цены	20.06	23.06	24.06	25.06	26.06	27.06
ДТ Летнее (СПБМТСБ), руб./т	32 962	32 936	32 752	32 754	32 853	33 006
Gasoil, DEC14 (ICE Europe), \$/т	943,75	942,75	949,25	942,50	939,25	936,75

Источник: СПБМТСБ, ICE

*СПБМТСБ, ММТБ, Биржа «Санкт-Петербург»

АНАЛИТИКА

По данным ГП «ЦДУ ТЭК», за период 1 – 26 июня т.г. объем производства высокооктановых бензинов в РФ составил 2 598,6 тыс. т, объем отгрузки на внутренний рынок – 2 558,3 тыс. т, на экспорт – 91,7 тыс. т.

С целью обеспечения бесперебойных поставок топлива на внутренний рынок в период сезонного увеличения спроса на автомобильное топливо ФАС России рекомендовала нефтяным компаниям не экспортировать бензин до сентября т. г. По данным ГП «ЦДУ ТЭК», товарные остатки бензинов и дизельного топлива в совокупности на НПЗ и предприятиях нефтепродуктового обеспечения (ПНПО) по состоянию на 26 июня составили 1 443,5 и 2 345,5 тыс. т соответственно, что покрывает потребности внутреннего рынка.

На отчетной неделе биржевые цены на бензин продолжили рост, однако темпы роста по сравнению с предыдущей неделей снизились. Повышение биржевых цен на бензин способствует росту мелкооптовых цен, что в дальнейшем может привести к росту розничных цен. По данным ИАЦ «Кортес», в европейской части России коэффициент маржинальной доходности АЗС по бензину АИ-92 снизился до 8,5% (в мае т. г. – около 10%), по бензину АИ-95 – до 12,2% (в мае т.г. – около 14%).

Во второй половине 2014 года ставки акцизов на нефтепродукты не будут увеличены и сохранятся на прежнем уровне: на бензин классов 4 и 5 – 9 916 и 6 450 руб./т соответственно, на дизтопливо классов 4 и 5 – 5 427 и 4 767 руб./т соответственно.

На отчетной неделе на мировом рынке наблюдалась стабилизация цен на нефть на фоне снижения геополитической напряженности в Ираке. Расчетный индекс RTS-Oil на летнее дизельное топливо с трех НПЗ Центрального ФО (при экспорте в Северо-Западную Европу) в конце недели находился в пределах 30 920 – 31 500 руб./т (премиальность внутренних поставок относительно экспортных находилась в среднем на уровне 400 – 1 000 руб./т), на бензин Премиум-95 – 37 500 – 38 500 руб./т (премиальность внутренних поставок составляла 1 000 – 1 500 руб./т).

На 23 июня 2014 г. Росстат зафиксированы следующие значения розничных цен по России (с изменениями за неделю):

АИ-80 – 29,14 (+0,05) руб./л,
АИ-92 – 30,72 (+0,07) руб./л,
АИ-95 – 33,69 (+0,03) руб./л,
ДТ – 33,19 (0,00) руб./л.

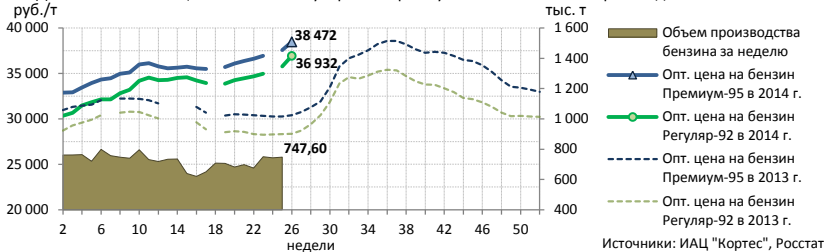
Контактная информация:

тел.: +7 (495) 917 – 50 – 42,

Web: www.specagro.ru, E-mail: info@specagro.ru

БЕНЗИН

Динамика оптовых цен на бензин Регуляр-92 и Премиум-95 по РФ и объем производства бензина

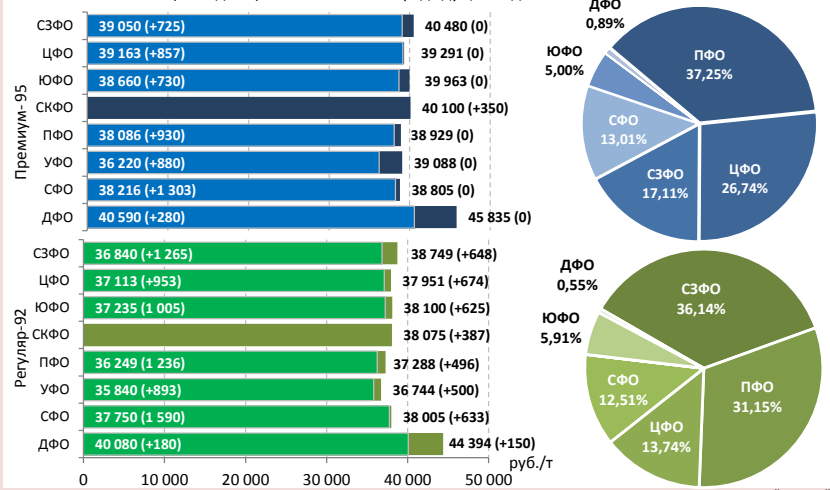


Источник: ИАЦ "Кортес", Росстат

Цены на бензин Премиум-95 по РФ
Опт: 38 472 (+898) руб./т
Мелкий опт: 40 073 (+11) руб./т

Цены на бензин Регуляр-92 по РФ
Опт: 36 932 (+1156) руб./т
Мелкий опт: 38 580 (+592) руб./т

Средние оптовые и мелкооптовые цены на бензин по ФО за 23.06.14 – 27.06.14 (26 неделя) с изменениями к предыдущей неделе



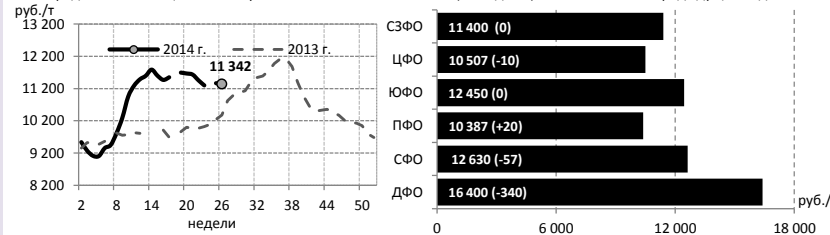
Источник: ИАЦ "Кортес"

Биржевые цены	20.06	23.06	24.06	25.06	26.06	27.06
Регуляр-92 (СПБМТСБ), руб./т	38 259	37 914	37 861	38 002	38 190	38 315
Премиум-95 (СПБМТСБ), руб./т	39 670	39 818	39 964	39 915	40 180	40 320
Бензин (NYMEX), \$/галл.	3,13	3,11	3,12	3,10	3,09	3,10

Источник: СПБМТСБ, OILCAPITAL.RU

МАЗУТ

Средние оптовые цены на мазут М-100 за 23.06.14 – 27.06.14 (26 неделя) с изменениями к предыдущей неделе



Опт. цена на мазут по РФ 11 342 (-21) руб./т

Источник: ИАЦ "Кортес"

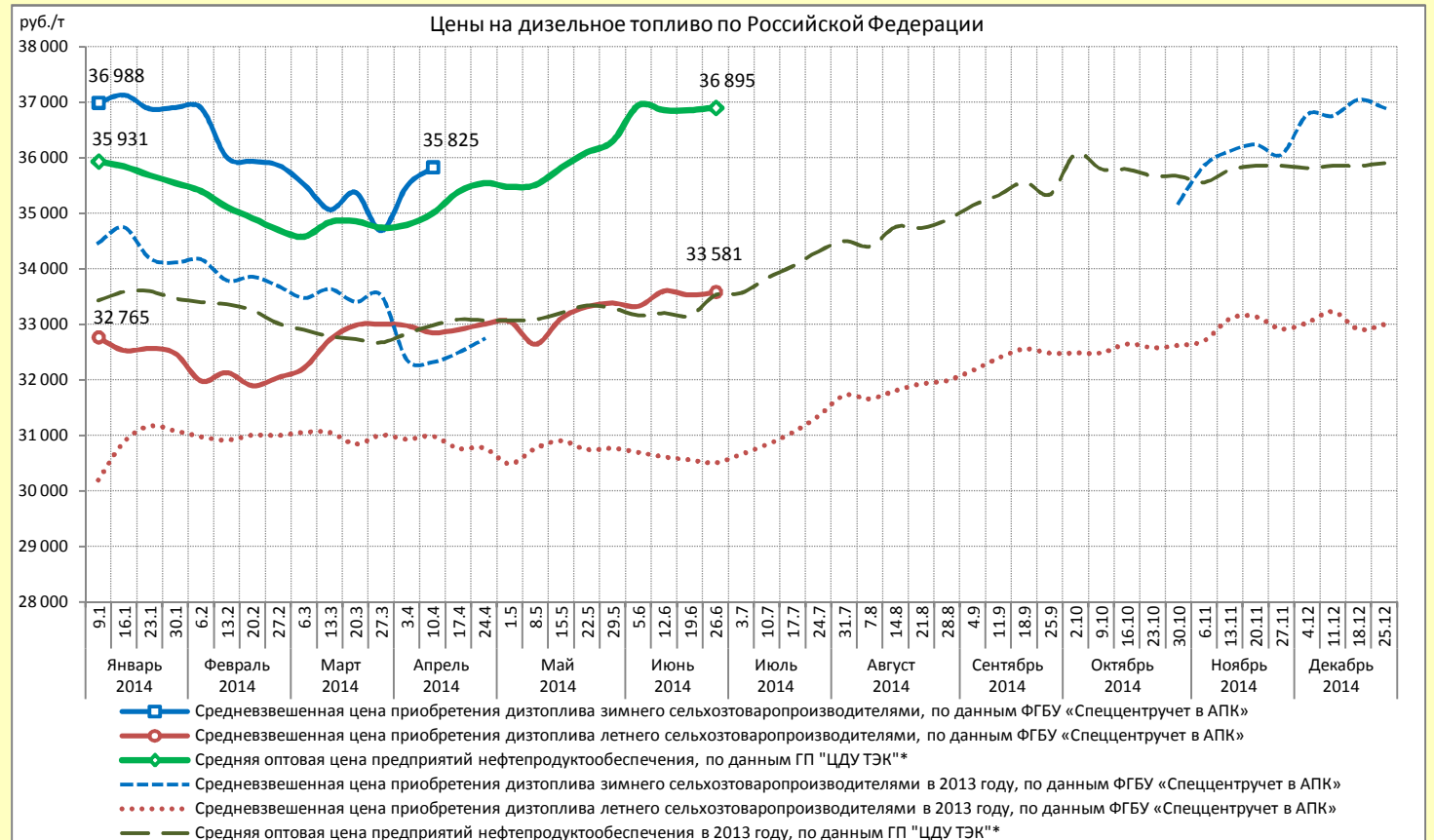
Биржевые цены	20.06	23.06	24.06	25.06	26.06	27.06
Мазут (СПБМТСБ), руб./т	11 428	11 413	11 320	11 352	11 390	11 451
Мазут (NYMEX), \$/галл.	3,05	3,03	3,04	3,04	3,01	3,00

Источник: СПБМТСБ, OILCAPITAL.RU

Сводный отчет о средних ценах на дизельное топливо по состоянию на 26 июня 2014 года

	Средняя цена производителей дизтоплива, по данным Росстата (с учетом акциза «Евро-4» и НДС)		Средняя оптовая цена предприятий нефтепродуктообеспечения, по данным ГП «ЦДУ ТЭК»*	Средневзвешенная цена приобретения дизтоплива сельхозтоваропроизводителями, по данным ФГБУ «Спеццентрчет в АПК»	
	Зимнее	Летнее		Зимнее	Летнее
Дата регистрации цен	Май 2014 г.		26.06.2014	26.06.2014	
Цена, руб./т	37 043	32 645	36 895	–	33 581
Изменение к прошлой дате, %	▲ +8,2	▲ +1,3	▲ +0,1	–	▲ +0,1

	Наибольшие изменения средневзвешенной цены приобретения дизельного топлива сельхозтоваропроизводителями в регионах Российской Федерации за отчетный период				Наибольшие изменения средневзвешенной цены приобретения дизельного топлива сельхозтоваропроизводителями в регионах Российской Федерации за отчетный период		
	Субъект РФ	Изм., %	Цена, руб./т		Субъект РФ	Изм., %	Цена, руб./т
ПОВЫШЕНИЕ ↑ Летнее дизтопливо	Забайкальский край	+6,7	41 132	СНИЖЕНИЕ ↓ Летнее дизтопливо	Камчатский край	-10,1	42 299
	Челябинская область	+3,6	33 134		Самарская область	-2,7	29 273
	Республика Карелия	+3,6	34 241		Вологодская область	-2,3	33 712
	Владимирская область	+2,4	33 738		Архангельская область	-2,0	34 238
	Нижегородская область	+2,2	33 325		Республика Адыгея	-2,0	35 100
	Калужская область	+1,6	33 837		Красноярский край	-1,8	33 655
	Республика Калмыкия	+1,4	34 190		Республика Мордовия	-1,6	31 500
	Ставропольский край	+1,3	34 116		Саратовская область	-1,5	33 000
	Курская область	+1,3	34 300		Орловская область	-1,2	32 100
	Калининградская область	+1,3	36 184		Кировская область	-1,2	33 900



*Оптовая цена предприятий нефтепродуктообеспечения на дизельное топливо рассчитывается как среднее значение оптовых цен поставщиков дизельного топлива без учета объемов производства. Данные ГП «ЦДУ ТЭК» учитывают цены на дизтопливо зимнее и летнее.

По данным ФГБУ «Спеццентрчет в АПК», средневзвешенная цена приобретения **дизтоплива летнего (ДТл)** сельхозтоваропроизводителями по состоянию на **26.06.2014** составила **33 581 руб./т**, почти не изменившись за неделю.

Наибольшее повышение средневзвешенной цены на **ДТл** наблюдалось в Забайкальском крае (+6,7%), Челябинской области (+3,6%) и Республике Карелия (+3,6%).

Больше всего снизилась средневзвешенная цена на **ДТл** в Камчатском крае (-10,1%), Самарской (-2,7%) и Вологодской (-2,3%) областях.

По данным ГП «ЦДУ ТЭК», за период с 1 по 26 июня объем производства дизельного топлива составил 4 481,6 тыс. т, объем отгрузки на внутренний рынок – 2 086,1 тыс. т, на экспорт – 2 488,6 тыс. т. По состоянию на 26 июня товарные остатки дизельного топлива на НПЗ и предприятиях нефтепродуктового обеспечения ПНПО составили 2 345,5 тыс. т.

За отчетную неделю на СПБМТСБ было реализовано 99,98 тыс. т (+9,0% к объему предыдущей недели) летнего дизельного топлива, в том числе в Приволжском ФО было реализовано 46,75 тыс. т (-4,0%), Центральном ФО – 27,13 тыс. т (+43,2%), Сибирском ФО – 10,56 тыс. т (+20,3%), Северо-Западном ФО – 9,12 тыс. т (-9,3%), Южном ФО – 5,28 тыс. т (+45,0%), Дальневосточном ФО – 0,89 тыс. т (+8,7%), Северо-Кавказском ФО – 0,18 тыс. т (на предыдущей неделе на бирже реализации ДТл не осуществлялась).

На отчетной неделе на СПБМТСБ в секторе дизельного топлива в целом наблюдалось незначительное снижение цен. На летнее ДТ наибольшее снижение цен отмечено на базах поставок с Ангарского (-600 руб./т за неделю, до 35 700 руб./т) и Омского (-500 руб./т, до 32 900 руб./т) НПЗ (СФО).

По данным Росстата, на **23.06.2014** средняя потребительская цена в РФ на дизельное топливо составила **33,19 руб./л**, не изменившись за неделю.

Усредненная по 3-м торговым площадкам США цена на споте дизтоплива № 2 с низким содержанием серы по состоянию на **23.06.2014** повысилась за неделю на 1,1% и составила **3,04 \$/галл. (33 085 руб./т по курсу ЦБ 34,42 руб./\$)**. Потребительская цена на дизельное топливо по состоянию на **23.06.2014** на внутреннем рынке США снизилась за неделю на 1,0% (по данным Министерства топлива и энергетики США) и составила **3,92 \$/галл. (35,64 руб./л по курсу ЦБ 34,42 руб./\$)**.

Средневзвешенная цена приобретения дизельного топлива сельхозтоваропроизводителями в разрезе регионов, по данным ФГБУ «Спеццентр учета в АПК»

	Зимнее дизельное топливо			Летнее дизельное топливо		
	Цена, руб./т	Изменение за неделю (+/-)		Цена, руб./т	Изменение за неделю (+/-)	
		%	руб./т		%	руб./т
РОССИЙСКАЯ ФЕДЕРАЦИЯ	-	-	-	33 581	+0,1	+49
ЦЕНТРАЛЬНЫЙ ФЕДЕРАЛЬНЫЙ ОКРУГ	-	-	-	32 888	+0,3	+96
Белгородская область	-	-	-	32 743	+0,2	+76
Брянская область	-	-	-	32 600	0,0	0
Владимирская область	-	-	-	33 738	+2,4	+799
Воронежская область	-	-	-	32 731	-0,6	-213
Ивановская область	-	-	-	33 750	0,0	0
Калужская область	-	-	-	33 837	+1,6	+537
Костромская область	-	-	-	34 000	+0,6	+200
Курская область	-	-	-	34 300	+1,3	+450
Липецкая область	-	-	-	32 600	0,0	0
Московская область	-	-	-	-	-	-
Орловская область	-	-	-	32 100	-1,2	-400
Рязанская область	-	-	-	33 600	+0,9	+300
Смоленская область	-	-	-	33 500	-0,6	-200
Тамбовская область	-	-	-	29 909	+0,8	+243
Тверская область	-	-	-	36 745	-0,1	-39
Тульская область	-	-	-	33 600	+1,2	+400
Ярославская область	-	-	-	32 677	+0,5	+157
СЕВЕРО-ЗАПАДНЫЙ ФЕДЕРАЛЬНЫЙ ОКРУГ	-	-	-	34 875	-0,2	-55
Республика Карелия	-	-	-	34 241	+3,6	+1 186
Республика Коми	-	-	-	35 114	0,0	+17
Архангельская область	-	-	-	34 238	-2,0	-699
Вологодская область	-	-	-	33 712	-2,3	-788
Калининградская область	-	-	-	36 184	+1,3	+461
Ленинградская область	-	-	-	34 460	0,0	-16
Мурманская область	-	-	-	40 008	+0,5	+194
Новгородская область	-	-	-	34 555	+0,2	+67
Псковская область	-	-	-	35 229	-0,1	-24
СЕВЕРО-КАВКАЗСКИЙ ФЕДЕРАЛЬНЫЙ ОКРУГ	-	-	-	33 322	+1,0	+338
Республика Дагестан	-	-	-	27 700	+0,2	+50
Республика Ингушетия	-	-	-	27 774	0,0	-1
Кабардино-Балкарская Республика	-	-	-	37 215	0,0	0
Карачаево-Черкесская Республика	-	-	-	34 500	0,0	0
Республика Северная Осетия - Алания	-	-	-	35 000	0,0	0
Чеченская Республика	-	-	-	29 175	+0,2	+60
Ставропольский край	-	-	-	34 116	+1,3	+449
ЮЖНЫЙ ФЕДЕРАЛЬНЫЙ ОКРУГ	-	-	-	34 719	0,0	-12
Республика Адыгея	-	-	-	35 100	-2,0	-700
Республика Калмыкия	-	-	-	34 190	+1,4	+480
Краснодарский край	-	-	-	34 854	-0,1	-37
Астраханская область	-	-	-	34 617	+0,1	+50
Волгоградская область	-	-	-	34 907	+0,3	+89
Ростовская область	-	-	-	34 482	0,0	-4
ПРИВОЛЖСКИЙ ФЕДЕРАЛЬНЫЙ ОКРУГ	-	-	-	31 842	-0,2	-80
Республика Башкортостан	-	-	-	31 480	0,0	0
Республика Марий-Эл	-	-	-	31 917	+0,7	+214
Республика Мордовия	-	-	-	31 500	-1,6	-500
Республика Татарстан	-	-	-	29 909	-0,0	-10
Удмуртская Республика	-	-	-	33 310	+0,1	+42
Чувашская Республика	-	-	-	32 849	0,0	-12
Пермский край	-	-	-	32 900	0,0	0
Кировская область	-	-	-	33 900	-1,2	-395
Нижегородская область	-	-	-	33 325	+2,2	+702
Оренбургская область	-	-	-	31 700	+0,6	+200
Пензенская область	-	-	-	32 627	+0,2	+59
Самарская область	-	-	-	29 273	-2,7	-816
Саратовская область	-	-	-	33 000	-1,5	-500
Ульяновская область	-	-	-	32 084	+0,7	+217
УРАЛЬСКИЙ ФЕДЕРАЛЬНЫЙ ОКРУГ	-	-	-	33 599	+1,6	+536
Курганская область	-	-	-	31 803	+0,1	+44
Свердловская область	-	-	-	34 230	+0,4	+130
Тюменская область	-	-	-	34 744	+0,7	+244
Челябинская область	-	-	-	33 134	+3,6	+1 157
СИБИРСКИЙ ФЕДЕРАЛЬНЫЙ ОКРУГ	-	-	-	34 715	-0,1	-23
Республика Алтай	-	-	-	32 630	0,0	0
Республика Бурятия	-	-	-	37 500	0,0	0
Республика Тыва	-	-	-	34 380	+0,4	+130
Алтайский край	-	-	-	34 963	0,0	-7
Забайкальский край	-	-	-	41 132	+6,7	+2 566
Красноярский край	-	-	-	33 655	-1,8	-608
Иркутская область	-	-	-	35 385	0,0	+3
Кемеровская область	-	-	-	35 100	0,0	0
Новосибирская область	-	-	-	35 035	0,0	0
Омская область	-	-	-	33 600	0,0	0
Томская область	-	-	-	35 500	0,0	0
ДАЛЬНЕВОСТОЧНЫЙ ФЕДЕРАЛЬНЫЙ ОКРУГ	-	-	-	41 177	+0,3	+142
Республика Саха (Якутия)	-	-	-	46 315	0,0	0
Камчатский край	-	-	-	42 299	-10,1	-4 739
Приморский край	-	-	-	-	-	-
Хабаровский край	-	-	-	38 095	+1,0	+362
Амурская область	-	-	-	39 640	+0,8	+320
Чукотский АО	62 658	0,0	0	-	-	-
Еврейская АО	43 644	0,0	0	44 073	0,0	0



ФГБУ «Спеццентр учет в АПК» не несет ответственность за абсолютную полноту и достоверность анализируемой информации из указанных источников. Характер данного документа является исключительно информационным. При принятии решения об инвестировании в финансовые инструменты, упомянутые в настоящем документе, необходимо обладать опытом финансовых операций, хорошо разбираться в вопросах оценки преимуществ и рисков, связанных с инвестированием в тот или иной финансовый инструмент.

При использовании материалов Аналитического обзора рынка и данных ценовой отраслевой статистики обязательна ссылка на источник: Минсельхоз России – ФГБУ «Спеццентр учет в АПК».

КОНТАКТЫ

Центральный офис

Тел.: + 7 (495) 917-50-42

Факс: + 7 (495) 917-53-80

Адрес: 105120, Москва,
ул. Нижняя Сыромятническая,
д. 1/4, стр. 1

Skype: agroinformer, spcu.ru, specagro.ru

E-mail: info@specagro.ru

Web: www.specagro.ru

Россия, 107139, Москва, Орликов пер. 1/11



Центральный филиал по рыночной информации

Тел.: + 7 (495) 745-88-70

Факс: + 7 (495) 745-88-71

Адрес: 107139, Москва,
Орликов пер., 1/11, стр. 1

