



МИНИСТЕРСТВО СЕЛЬСКОГО ХОЗЯЙСТВА РОССИЙСКОЙ ФЕДЕРАЦИИ

Департамент экономики и государственной поддержки АПК

Федеральное государственное бюджетное учреждение

«Специализированный центр учета в агропромышленном комплексе»

Еженедельный информационно-аналитический обзор

№22

10.06.2014

Сводный обзор конъюнктуры аграрного рынка России

▶ ЗЕРНОВЫЕ КУЛЬТУРЫ И ПРОДУКТЫ ИХ ПЕРЕРАБОТКИ

▶ МАСЛИЧНЫЕ КУЛЬТУРЫ И ПРОДУКТЫ ИХ ПЕРЕРАБОТКИ

▶ МОЛОКО И МОЛОЧНАЯ ПРОДУКЦИЯ

▶ МЯСО И МЯСНАЯ ПРОДУКЦИЯ

▶ САХАР

▶ ЭНЕРГОРЕСУРСЫ

▶ ДИЗЕЛЬНОЕ ТОПЛИВО



В подготовке выпуска использованы официальные материалы Министерства сельского хозяйства РФ, Федеральной таможенной службы, Федеральной службы государственной статистики, ценового мониторинга ФГБУ «Спеццентр учет в АПК» и другие отраслевые источники.

Информационно-аналитический обзор выходит еженедельно, по вторникам.

Тел.: +7 (495) 917 – 50 – 42 info@specagro.ru www.specagro.ru



По данным Минсельхоза России, на 6 июня 2014 года сев яровых культур проведен на площади 48,6 млн га (91,1% к прогнозной площади сева), что на 1,5 млн га больше, чем на аналогичную дату 2013 года. Сев яровых зерновых культур проведен на площади 30,3 млн га (95,0% к прогнозной площади сева), что на 0,6 млн га больше, чем на аналогичную дату 2013 года, в т.ч. пшеница посеяна на площади 12,9 млн га (98,3% к прогнозной площади сева), ячмень – 8,6 млн га (98,0%), кукуруза – 2,5 млн га (97,9%).

По состоянию на 02.06.2014 средние закупочные цены на пшеницу 3 кл. на условиях поставки СРТ (франко-элеватор) в разрезе федеральных округов РФ составили (в сравнении с данными на 19.05.2014): в ЦФО – 9 059 руб./т (+2,7%), ЮФО – 9 468 руб./т (-0,1%), ПФО – 9 135 руб./т (+3,3%), УФО – 8 316 руб./т (+0,3%), СФО – 7 954 руб./т (-0,5%).

По данным ФТС России (без учета данных о торговле с республиками Беларусь и Казахстан), экспорт зерна с июля 2013 года по 1 июня 2014 года составил 24 617,6 тыс. т, в т.ч. пшеницы – 17 906,5 тыс. т. 1 июня экспортировано 33,5 тыс. т зерна (в 11,5 раз больше объемов за соответствующий период прошлого года), в т.ч. пшеницы – 12,7 тыс. т, кукурузы – 3,2 тыс. т, ячменя – 17,6 тыс. т.

На отчетной неделе на мировом зерновом рынке наблюдалась разнонаправленная динамика цен. Благоприятные метеорологические условия способствовали ускорению ярового сева пшеницы в США (по данным USDA сев проведен на 88% от запланированной площади, при ожидаемом уровне 85%), что оказало давление на цены. В целом американский рынок переориентировался на поставки пшеницы нового урожая, доля пшеницы старого урожая в экспортных контрактах на отчетной неделе составила 2%. В пятницу отмечен рост котировок фьючерсных контрактов (SRW) на рынке наличной продукции из-за ожиданий обильных осадков, которые могут задержать уборку озимой пшеницы в США. Относительно 6 мая (максимальной цены с начала сезона – 268,87 \$/т), ближайшие котировки фьючерсов (SRW) на CBOT (на поставки в июле) снизились на 15,5%, за отчетную неделю – на 1,4% (до 227,16 \$/т). На рынке наличной продукции в США цена за неделю снизилась на 0,7% (до 229,64 \$/т). На европейском рынке (MATIF) отмечен восходящий тренд во второй половине отчетной недели. Поддержку рынку оказало увеличение экспортного спроса: в рамках международного тендера Франция поставит в Алжир около 700 тыс. т мукомольной пшеницы (срок поставки – август – сентябрь). За отчетный период ближайшие котировки на MATIF (EBM) увеличились на 0,8% (263,22 \$/т).



По данным Минсельхоза России, на 6 июня 2014 года сев подсолнечника на зерно проведен на площади 6 734,1 тыс. га (95,1% к прогнозной площади сева), что на 7,7 тыс. га больше, чем на аналогичную дату 2013 года. Яровой рапс посеян на площади 919,4 тыс. га (84,3% к прогнозу), что на 85,9 тыс. га меньше, чем в 2013 году, соя – на площади 1 524,7 тыс. га (89,5%), что на 538,6 тыс. га больше, чем в 2013 году.

Средние закупочные цены подсолнечника на условиях поставки СРТ (франко-элеватор) в разрезе федеральных округов РФ на 02.06.2014 составили (в сравнении с данными на 19.05.2014): в ЮФО – 11 388 руб./т (-2,2%), ЦФО – 11 275 руб./т (+1,3%), СКФО – 10 550 руб./т (без значительных изменений), ПФО – 9 761 руб./т (-4,9%), УФО – 9 900 руб./т (без значительных изменений).

По данным ФТС России (без учета данных о торговле с республиками Беларусь и Казахстан), экспорт масла подсолнечного с сентября 2013 года по 1 июня 2014 года составил 1 152,5 тыс. т, в том числе с 1 по 31 мая – 114,2 тыс. т (+79,9% к аналогичному периоду прошлого года). Импорт за аналогичный период составил 3,6 тыс. т, в том числе с 1 по 31 мая – 41,9 т (-71,1% к аналогичной дате прошлого года). 1 июня т.г. экспорт и импорт масла подсолнечного не осуществлялись (коды ТН ВЭД: 1512119101; 1512119109).

По прогнозу Oil World (Германия), в 2014/15 МГ мировое производство соевых бобов увеличится на 17,3 млн т по отношению к текущему сезону и составит 301,2 млн т. Урожай сои в США ожидается на уровне 98,0 млн т (+11,0 млн т к сезону 2012/13), в Бразилии – 90,0 млн т (+3,0 млн т), в Аргентине – 56,0 млн т (+1,0 млн т), в Парагвае – 8,8 млн т (+0,3 млн т), в России – 2,3 млн т (+0,7 млн т). Объемы мировой переработки сои в 2014/15 МГ оцениваются в 247,4 млн т, что на 12,5 млн т превысит показатель текущего сезона.



По данным Росстата, за январь – апрель 2014 г. в целом по стране было произведено 139,2 тыс. т сыров и продуктов сырных (+12,8% к аналогичному периоду 2013 г.), в т.ч. сыров плавящихся – 29,4 тыс. т (21,1% от общего объема; +1,9% к 2013 г.), сыров полутвердых – 26,4 тыс. т (18,9% от общего объема; -5,8% к 2013 г.), сыров твердых – 26,2 тыс. т (18,8% от общего объема; +25,6% к 2013 г.). Производство масла сливочного за первые 4 месяца 2014 г. составило 71,3 тыс. т (+11,6% к аналогичному периоду 2013 г.), прирост произошел за счет увеличения производства масла сладко-сливочного с массовой долей жира от 50% до 79% до 60,6 тыс. т (+11,8% к 2013 г.).

По данным ФТС России (без учета данных о торговле с республиками Беларусь и Казахстан), с начала года по 1 июня 2014 г. физический объем импорта молока и сливок (ТН ВЭД 0401, 0402) составил 34,4 тыс. тонн (+39,5% к аналогичному периоду 2013 г.), в стоимостном выражении – 98,5 млн долл. (+67,0%), сыра и творога (ТН ВЭД 0406) – 115,4 тыс. тонн (-9,1%), в стоимостном выражении – 612,5 млн долл. (-0,7%), масла сливочного (ТН ВЭД 040510) – 42,7 тыс. тонн (+34,8%), в стоимостном выражении – 208,8 млн долл. (+58,9%). Объем импорта молочной сыворотки (ТН ВЭД 040410) составил 14,7 тыс. тонн (+45,2%), в стоимостном выражении – 24,1 млн долл. (+54,1%).

По данным Росстата, за январь – март 2014 г. общий объем ресурсов внутреннего рынка молока и молочных продуктов (в пересчете на молоко) в России составил 10 370 тыс. т (42 137 тыс. т в целом за 2013 г.), в т.ч. запасы на начало года – 1 940 тыс. т (2 032 тыс. т в целом за 2013 г.; 18,7% объема ресурсов продовольственного баланса), объем производства – 6 150 тыс. т (30 662 тыс. т в целом за 2013 г.; 59,3% ресурсов), импорт – 2 280 тыс. т (9 443 тыс. т в целом за 2013 г.; 22,0% ресурсов). Использование ресурсов баланса (без учета запасов на конец года) составило 8 613 тыс. т (40 197 тыс. т в целом за 2013 г.; 83,1% объема ресурсов), в том числе производственное потребление – 948 тыс. т (3 797 тыс. т в целом за 2013 г.; 9,1% объема ресурсов), личное потребление – 7 523 тыс. т (35 751 тыс. т в целом за 2013 г.; 72,5% объема ресурсов), потери – 5 тыс. т (24 тыс. т в целом за 2013 г.; 0,2% от общего объема ресурсов), экспорт – 137 тыс. т (625 тыс. т в целом за 2013 г.; 1,3% объема ресурсов). Объем запасов на 1 апреля т.г. года составил 1 757 тыс. т (1 940 тыс. т на конец 2013 г.; 16,9% объема ресурсов).

МЯСО



По состоянию на 16.05.2014 в среднем по РФ цены реализации (в убойной массе) КРС средней упитанности составили 143,7 руб./кг (-1,3% за две недели; -0,8% к 16.05.2013).

По данным Росстата, за январь – апрель 2014 г. объем производства изделий колбасных в целом по стране составил 801,4 тыс. т (+5,1% к аналогичному периоду 2013 г.), в т.ч. в апреле – 224,9 тыс. т (+5,8% к марту 2014 г.; +10,2% к апрелю 2013 г.), полуфабрикатов мясных (мясодержащих), охлажденных, замороженных и замороженных – 833,7 тыс. т (+8,3% к аналогичному периоду 2013 г.), в т.ч. в апреле – 216,3 тыс. т (+1,8% к марту 2014 г.; +4,0% к апрелю 2013 г.).

По данным Россельхознадзора, в Приморском крае выявлен очередной очаг заболевания свиней ящуrom. Самая масштабная вспышка выявлена на одном из крупных хозяйств Спасского района, где пало и было забито более 13 тыс. голов свиней. Для предотвращения дальнейшего распространения заболевания в Приморье установлен карантин, производится вакцинация против ящура свиней, введен запрет на вывоз, а также на транзитный провоз продукции животноводства через карантинную зону.

По данным ФТС России (без учета данных о торговле с республиками Беларусь и Казахстан), с начала года по 1 июня 2014 г. импорт говядины (ТН ВЭД 0201, 0202) в физическом объеме составил 153,3 тыс. т (-24,3% к аналогичному периоду 2013 г.), в стоимостном выражении – 647,0 млн долл. (-28,6%), свиной (ТН ВЭД 0203) – 143,1 тыс. т (-34,8%), в стоимостном выражении – 502,2 млн долл. (-33,8%), мяса птицы (ТН ВЭД 0207) – 126,6 тыс. т (-18,0%), в стоимостном выражении – 183,0 млн долл. (-21,4%). На 01.06.2014 общий объем импортированного мяса и пищевых мясных продуктов (ТН ВЭД 02) за текущий год составил 512,1 тыс. т (-34,5% к аналогичной дате 2013 г.), в стоимостном выражении – 1 523,6 млн долл. (-32,3%).

По данным Чикагской товарной биржи (СМЕ), по состоянию на 06.06.2014 средняя цена по фьючерсам на поставки в июне КРС (Live cattle) составила 3 089 \$/т (+1,7% за неделю), постной свинины (Lean Hog) – 2 526 \$/т (+1,1%), на поставки в августе скота на откорме (Feeder Cattle) – 4 421 \$/т (+1,8%).

САХАР



По данным Минсельхоза России, на 6 июня 2014 года сев сахарной свеклы проведен на площади 913,7 тыс. га (98,6% к прогнозной площади сева), что на 7,7 тыс. га больше, чем на аналогичную дату 2013 года.

По данным Союзрассахара, по состоянию на 02.06.2014 с начала года для переработки на сахарные заводы РФ поступило около 503,9 тыс. т сахара-сырца, что на 20,3% превышает объемы поступившего для переработки сырья за аналогичный период 2013 года, переработано около 424,2 тыс. т (в прошлом году – 418,4 тыс.т). С начала 2014 года выработано около 437,7 тыс. т сахара из сахара-сырца (в 2013 году – 450,6 тыс. т), в т.ч. в июне выработано 1,3 тыс.т (в аналогичном периоде 2013 года переработка сахара не осуществлялась). Уровень среднесуточной переработки сахара-сырца в мае 2014 года составил около 662,0 т. По состоянию на 2 июня т. г. работал 1 сахарный завод, на аналогичную дату прошлого года заводы завершили переработку сырца.

В период отчетной недели оптовые цены на сахар не изменились. По состоянию на 04.06.2014 оптово-отпускные цены на сахар в основных сахаропроизводящих регионах РФ составили в среднем 30 467 руб./т (+31,7% к началу года).

Розничные цены на сахар на внутреннем рынке продолжают расти. По данным Росстата, потребительские цены на сахар по состоянию на 26.05.2014 составили в среднем 36,84 руб./кг (+0,9% за неделю и +14,2% к началу года).

По состоянию на 01.06.2014, по данным ФТС России (без учета данных о взаимной торговле с республиками Беларусь и Казахстан, ТН ВЭД – 1701), с начала года импорт сахара составил около 471,0 тыс. т, что на 26,2% больше объемов за аналогичный период 2013 года, июньский импорт по состоянию на 01.06.2014 составил 651,2 т, что на 6,6% меньше соответствующего прошлого года объема. Физические объемы экспорта сахара из РФ с начала года составили около 706,5 т (в 3,4 раза меньше объемов за соответствующий период прошлого года), в том числе с 1 по 31 мая – 112,5 т (-6,3% к аналогичному периоду 2013 года). В июне (на 01.06.2014) экспорт сахара из России не осуществлялся.

На Нью-Йоркской товарно-сырьевой бирже (NYSE: ICE) в период отчетной недели наблюдалось общее снижение цен на сахар. Средняя цена по июльским фьючерсам на сахар-сырец в начале отчетной недели снизилась на 1,2% по отношению к пятничным торгам предыдущей недели и составила 378,8 \$/т. В среду ценовые котировки на поставки сахара-сырца в июле 2014 года снизились на 0,8% к началу недели и составили в среднем 375,7 \$/т. По состоянию на 06.06.2014 цена июльских фьючерсов в среднем составила 373,0 \$/т (-2,7% к пятнице предыдущей недели). Главной причиной снижения цен на мировом рынке является высокое предложение бразильского сахара.

ЭНЕРГОРЕСУРСЫ



Правительство РФ утвердило проект протокола о внесении изменений в соглашение между Республикой Беларусь и РФ о мерах по урегулированию торгово-экономического сотрудничества в области экспорта нефти и нефтепродуктов. Согласно протоколу, в 2015 году Россия поставит в Республику Беларусь 23 млн т нефти, с 2016 г. по 2024 г. ежегодный объем поставок нефти будет составлять 24 млн т нефти. Также документ устанавливает ежегодное согласование объемов поставок на российский рынок нефтепродуктов, производимых на белорусских НПЗ из российской нефти. Ценообразование на нефтепродукты будет осуществляться по рыночному принципу. Однако если цены на нефтепродукты на российском рынке будут существенно ниже, чем рассчитанные индексы RTS-Oil, то стороны смогут принять решение о временном сокращении или прекращении реализации нефтепродуктов из Белоруссии на российский рынок.

На отчетной неделе биржевые цены на бензин в большинстве регионов России продолжили рост. Изменения цен на бензин Регуляр-92 в зависимости от базиса поставки находились в диапазоне 250–600 руб./л. Рост цен на бензин на оптовом и биржевом рынках, начавшийся с начала мая т. г., обусловлен увеличением экспорта российского бензина, что привело к сокращению его запасов на отечественном рынке.

По данным ФТС России, за апрель 2014 года экспорт автомобильного бензина (ТН ВЭД 2710124100–2710125900) составил 609,6 тыс. т, что на 10% больше, чем в предыдущем месяце, в том числе экспорт в Дальнее Зарубежье – 360,4 тыс. т (+35% к объему экспорта за март т.г.), в страны СНГ – 249,2 тыс. т (-14%).

Объемы реализации на бирже белорусского бензина сохраняются на высоком уровне. За неделю объем торгов составил 3,96 тыс. т. В мае белорусскими поставщиками было реализовано 34,02 тыс. т (в апреле 6,58 тыс. т). Планируется, что в 2014 году Республика Беларусь поставит на российский рынок 2 млн т автомобильного бензина и 1 млн т дизтоплива стандарта ЕВРО-4 и ЕВРО-5. В 2013 году Беларусь экспортировала в Россию 1,4 млн т нефтепродуктов, из которых 1,1 млн т составил автомобильный бензин и 0,2 млн т – дизтопливо.

На мировом рынке цена на нефть марки Brent за отчетную неделю снизилась до 107,98 \$/барр. (-1,58 \$/барр.) на фоне роста добычи нефти странами ОПЕК и возможного возобновления экспорта из Ливии. Снижению цены на нефть марки Light Sweet способствовали данные об увеличении запасов бензина и дистиллятов в США.

На 2 июня 2014 г. Росстатом зафиксированы следующие значения розничных цен по России (с изменениями за неделю): АИ-80 – 29,03 (+0,03) руб./л, АИ-92 – 30,60 (+0,05) руб./л, АИ-95 – 33,60 (+0,03) руб./л, ДТ – 33,18 (0,00) руб./л.

ДИЗЕЛЬНОЕ ТОПЛИВО



По данным ФГБУ «Спеццентрчет в АПК», средневзвешенная цена приобретения дизтоплива летнего (ДТл) сельхозтоваропроизводителями по состоянию на 05.06.2014 составила 33 328 руб./т без значительных изменений за неделю (-0,2%).

Наибольшее повышение цен на ДТл наблюдалось в Камчатском крае (+3,4%), Ярославской (+3,1%) и Амурской (+3,0%) областях.

Больше всего снизились цены на ДТл в Вологодской области (-7,9%), Республике Карелия (-5,2%) и Челябинской области (-4,1%).

За отчетную неделю на СПБМТСБ было реализовано 109,73 тыс. т (+5,6% к объему предыдущей недели) летнего дизельного топлива. Возобновилась реализация дизтоплива с Ачинского НПЗ (объем торгов за неделю составил 360 т), биржевая цена которого в течение недели изменялась в пределах 33 500 – 34 650 руб./т.

Биржевые цены на СПБМТСБ на летнее дизельное топливо продолжили снижение. За отчетную неделю в зависимости от базиса поставки цены снизились в среднем на 200 – 700 руб./т. Дальнейшему снижению цен на летнее дизельное топливо на отечественном рынке будет способствовать снижение спроса на ГСМ со стороны сельхозтоваропроизводителей, а также снижение цен на Gasoil на европейских биржах. В течение отчетного периода средняя цена фьючерсных контрактов на Gasoil, торгуемых на бирже ICE, продемонстрировала тенденцию снижения. За неделю снижение составило 11,5 \$/т, с 903,25 до 891,75 \$/т.

По данным Росстата, на 02.06.2014 средняя потребительская цена в РФ на дизельное топливо составила 33,18 руб./л, не изменившись за неделю.

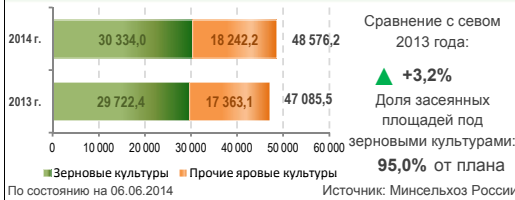
Усредненная по 3-м торговым площадкам США цена на споте дизтоплива № 2 с низким содержанием серы по состоянию на 02.06.2014 снизилась относительно 28.05.2014 на 2,2% и составила 2,88 \$/галл. (31 642 руб./т по курсу ЦБ 34,74 руб./\$). Потребительская цена на дизельное топливо по состоянию на 02.06.2014 на внутреннем рынке США снизилась за неделю на 0,2% (по данным Министерства топлива и энергетики США) и составила 3,92 \$/галл. (35,95 руб./л по курсу ЦБ 34,74 руб./\$).



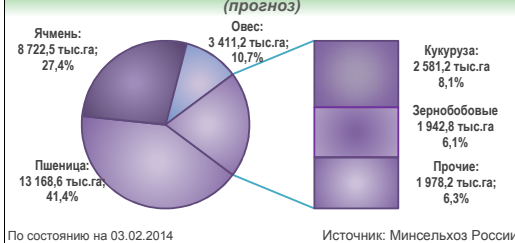
Валовой сбор зерновых и зернобобовых культур



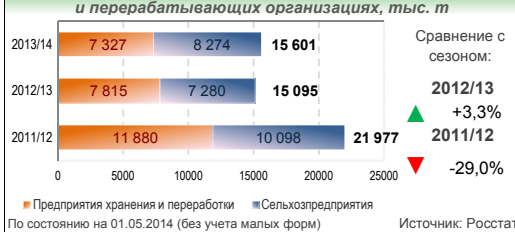
Сев яровых культур, тыс. га (на 6 июня)



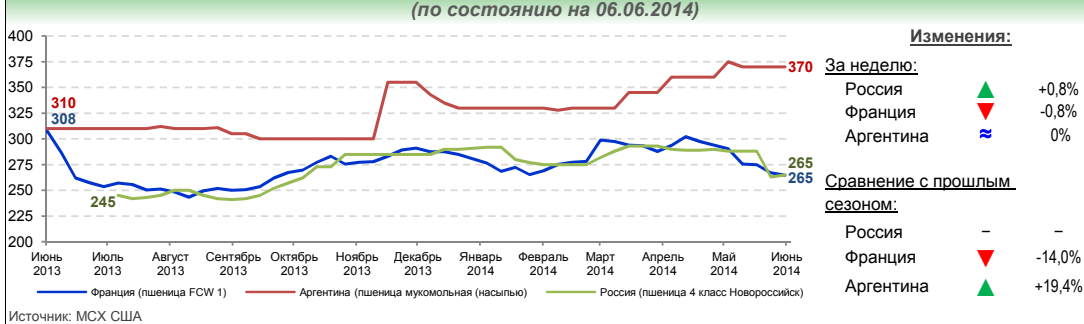
Структура сева яровых культур в 2014 г. (прогноз)



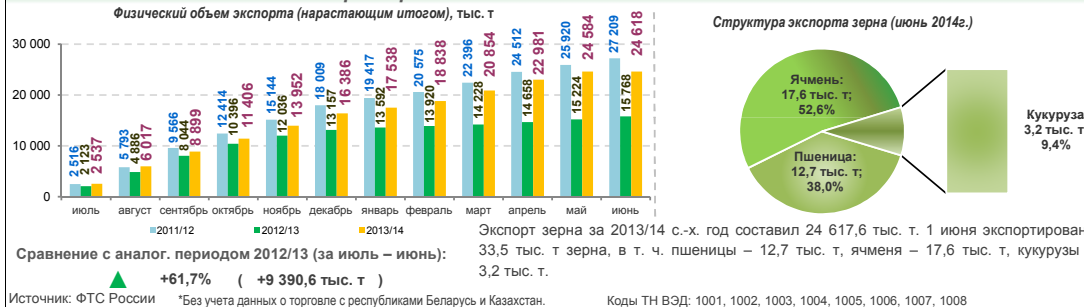
Запасы зерна в сельскохозяйственных, заготовительных и перерабатывающих организациях, тыс. т



Форвардные цены на физические партии зерна на мировом рынке, долл. США/т (по состоянию на 06.06.2014)



Экспорт зерна из России по состоянию на 01.06.2014



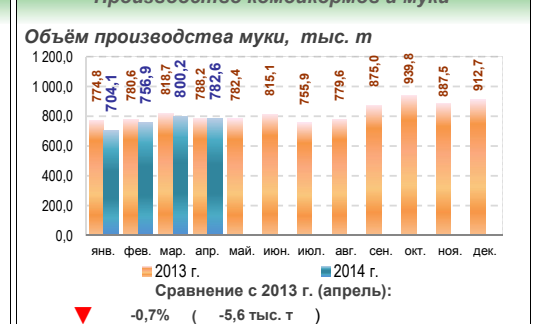
Средние закупочные цены на основные зерновые культуры в разрезе федеральных округов РФ*

Продукция	ЦФО		СЗФО		ЮФО		СКФО		ПФО		УФО		СФО	
	руб./т	%*	руб./т	%*	руб./т	%*	руб./т	%*	руб./т	%*	руб./т	%*	руб./т	%*
Пшеница прод. 3 кл.	9 059	▲ +2,7%	--	--	9 468	▼ -0,1%	--	--	9 135	▲ +3,3%	8 316	▲ +0,3%	7 954	▼ -0,5%
Пшеница фуражная	9 107	▲ +15,7%	9 596	▲ +3,6%	8 139	▲ +2,5%	8 550	▲ +10,3%	7 980	▲ +7,3%	7 659	▲ +1,3%	6 740	▼ -2,1%
Рожь прод. 3 кл.	6 400	▼ -0,8%	--	--	7 100	≈ 0%	--	--	5 000	▼ -2,3%	--	--	6 200	▼ -6,1%
Ячмень фуражный	7 225	▼ -5,8%	8 823	▲ +0,8%	7 360	▼ -0,4%	--	--	7 625	▲ +3,5%	--	--	5 000	▲ +1,0%
Кукуруза 2 кл.	8 404	▲ +3,0%	9 900	▲ +14,3%	7 950	▲ +1,2%	7 500	▲ +0,9%	7 563	▼ -7,8%	8 800	≈ 0%	--	--

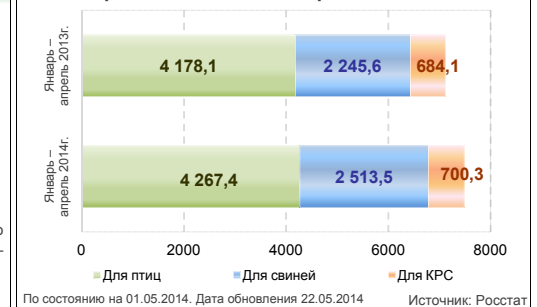
По состоянию на 02.06.2014. На условиях поставки СРТ (франко-элеватор)
*отклонение к 19.05.2014

Источник: ФГБУ "Спеццентрчет в АПК"

Производство комбикормов и муки



Объем производства комбикормов, тыс. т



АНАЛИТИКА

По данным Минсельхоза России, на 6 июня 2014 года сев яровых культур проведен на площади 48,6 млн га (91,1% к прогнозной площади сева), что на 1,5 млн га больше, чем на аналогичную дату 2013 года. Сев яровых зерновых культур проведен на площади 30,3 млн га (95,0% к прогнозной площади сева), что на 0,6 млн га больше, чем на аналогичную дату 2013 года, в т.ч. пшеница посеяна на площади 12,9 млн га (98,3% к прогнозной площади сева), ячмень – 8,6 млн га (98,0%), кукуруза – 2,5 млн га (97,9%).

По состоянию на 02.06.2014 средние закупочные цены на пшеницу 3 кл. на условиях поставки СРТ (франко-элеватор) в разрезе федеральных округов РФ составили (в сравнении с данными на 19.05.2014): в ЦФО – 9 059 руб./т (+2,7%), ЮФО – 9 468 руб./т (-0,1%), ПФО – 9 135 руб./т (+3,3%), УФО – 8 316 руб./т (+0,3%), СФО – 7 954 руб./т (-0,5%).

По данным ФТС России (без учета данных о торговле с республиками Беларусь и Казахстан), экспорт зерна с июля 2013 года по 1 июня 2014 года составил 24 617,6 тыс. т, в т.ч. пшеницы – 17 906,5 тыс. т. 1 июня экспортировано 33,5 тыс. т зерна (в 11,5 раз больше объемов за соответствующий период прошлого года), в т.ч. пшеницы – 12,7 тыс. т, кукурузы – 3,2 тыс. т, ячменя – 17,6 тыс. т.

На отчетной неделе на мировом зерновом рынке наблюдалась разнонаправленная динамика цен. Благоприятные метеорологические условия способствовали ускорению ярового сева пшеницы в США (по данным USDA сев проведен на 88% от запланированной площади, при ожидаемом уровне 85%), что оказало давление на цены. В целом американский рынок переориентировался на поставки пшеницы нового урожая, доля пшеницы старого урожая в экспортных контрактах на отчетной неделе составила 2%. В пятницу отмечен рост котировок фьючерсных контрактов (SRW) на рынке наличной продукции из-за ожиданий обильных осадков, которые могут задержать уборку озимой пшеницы в США. Относительно 6 мая (максимальной цены в начале сезона – 268,87 \$/т), ближайшие котировки фьючерсов (SRW) на СВOT (на поставки в июле) снизились на 15,5%, за отчетную неделю – на 1,4% (до 227,16 \$/т). На рынке наличной продукции в США цена за неделю снизилась на 0,7% (до 229,64 \$/т). На европейском рынке (MATIF) отмечен восходящий тренд во второй половине отчетной недели. Поддержку рынку оказало увеличение экспортного спроса: в рамках международного тендера Франция поставит в Алжир около 700 тыс. т мукомольной пшеницы (срок поставки – август – сентябрь). За отчетный период ближайшие котировки на MATIF (EBM) увеличились на 0,8% (263,22 \$/т).

Текущие биржевые котировки на пшеницу, \$США/т

Биржевые котировки	Наличный расчет	Изм. за нед, %	Фьюч. контр. ИЮЛЬ	Изм. за нед, %	Фьюч. контр. СЕНТЯБРЬ	Изм. за нед, %	Фьюч. контр. ДЕКАБРЬ/ НОЯБРЬ	Изм. за нед, %
СВОТ (SRW) США (с/х р. Чикаго, Индиана,Толедо, Огайо)	229,64	▼ -0,7%	227,16	▼ -1,4%	231,57	▼ -1,5%	239,20	▼ -1,4%
НТБ (пшен. прод. 4 кл.) Россия ЮФО СКФО	X	X	X	X	X	X	X	X
MATIF (пшен. хлебопек) Франция (Руан)	X	X	X	X	X	X	263,22	▲ +0,8%

По состоянию на 06.06.2014. \$ = 34,9043 руб. Рост курса \$ за отчетный период +0,74% (+0,2562 руб.)

Источник: НТБ (РФ), ЧТБ (США)
Тел.: +7 (495) 917-50-42



СПЕЦИАЛИЗИРОВАННЫЙ ЦЕНТР УЧЕТА

МИНИСТЕРСТВО СЕЛЬСКОГО ХОЗЯЙСТВА РОССИЙСКОЙ ФЕДЕРАЦИИ

Федеральное государственное бюджетное учреждение

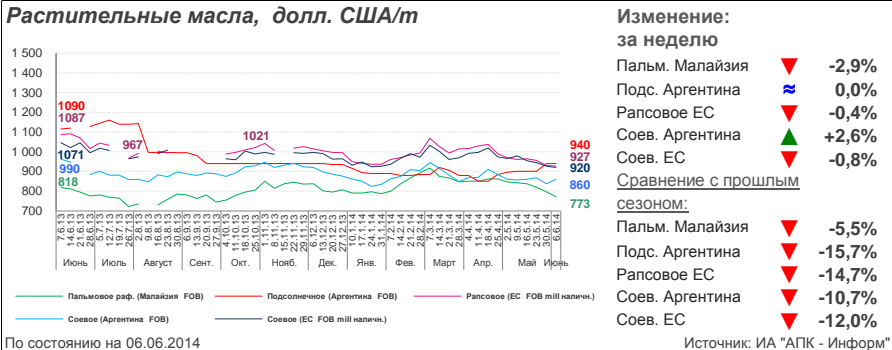
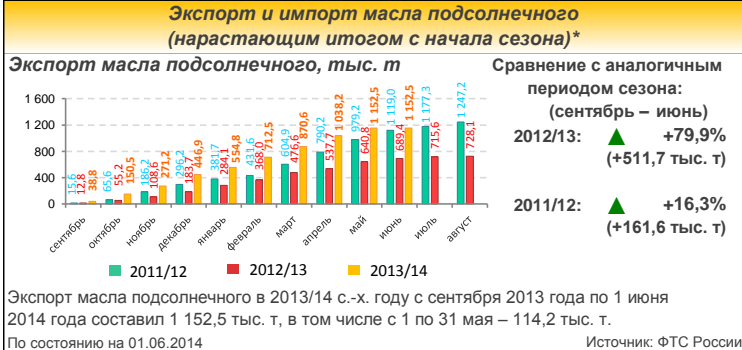
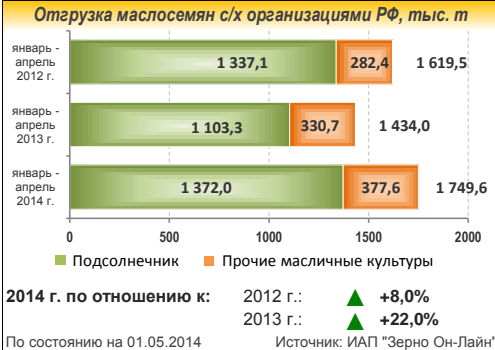
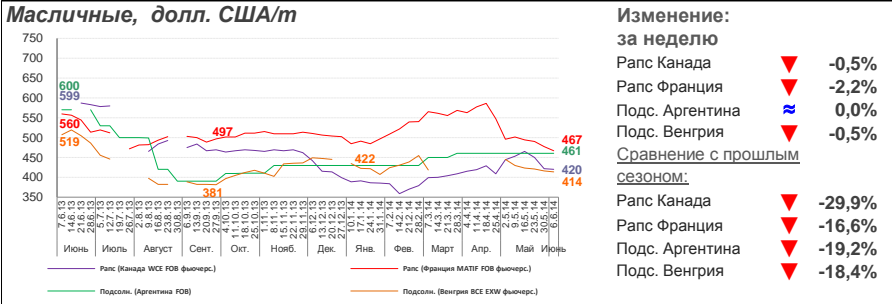
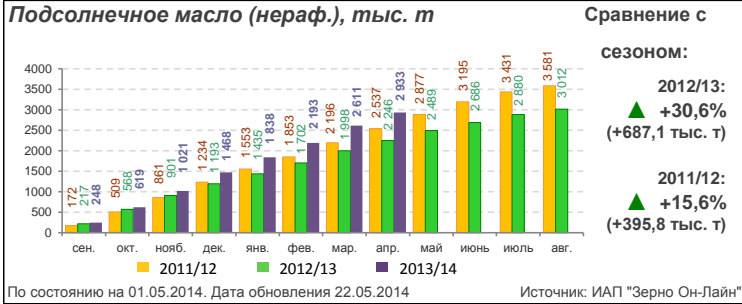
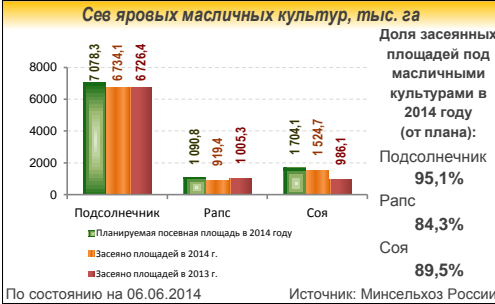
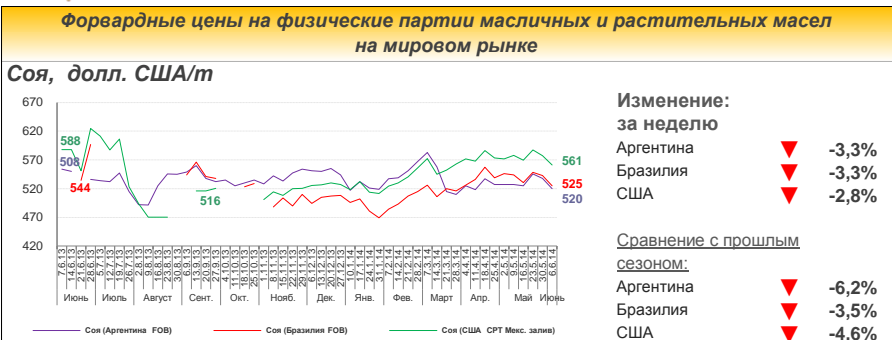
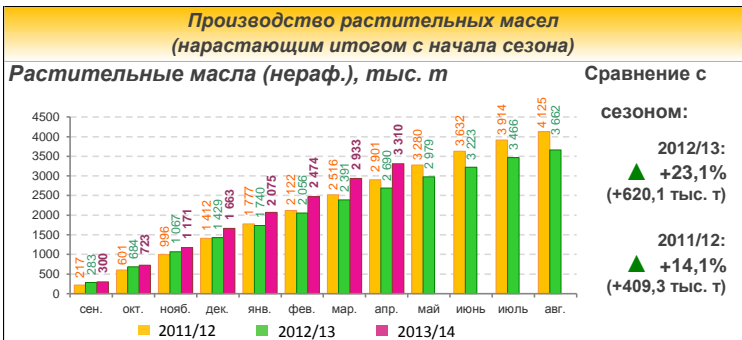
"Специализированный центр учета в агропромышленном комплексе"



Масличные

Еженедельный обзор рынка

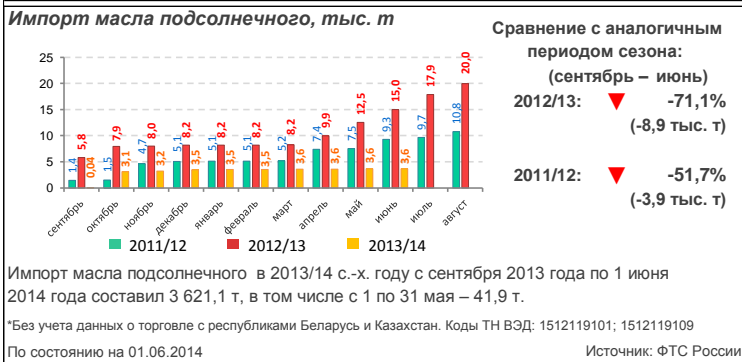
2 – 6 июня 2014 года



Средние закупочные цены на основные масличные культуры в разрезе федеральных округов РФ*

Регион	Подсолнечник		Рапс	
	руб./т	%*	руб./т	%*
ЦФО	11 275	▲ +1,3%	--	--
СЗФО	--	--	--	--
СКФО	10 550	≈ 0%	--	--
ЮФО	11 388	▼ -2,2%	--	--
ПФО	9 761	▼ -4,9%	--	--
УФО	9 900	≈ 0,0%	8 800	▼ -3,8%
СФО	--	--	--	--

*отклонение к 19.05.2014. По состоянию на 02.06.2014. На условиях поставки СРТ (франко-элеватор). Источник: ФГБУ "Спеццентрчет в АПК"



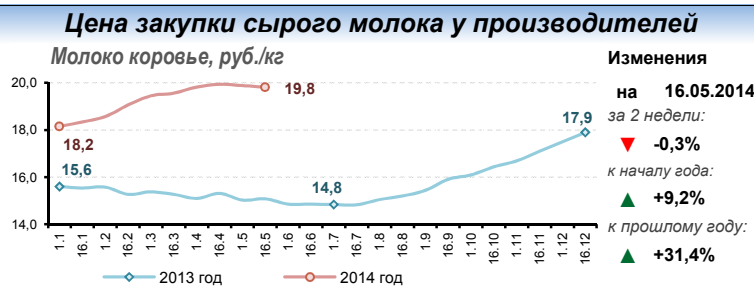
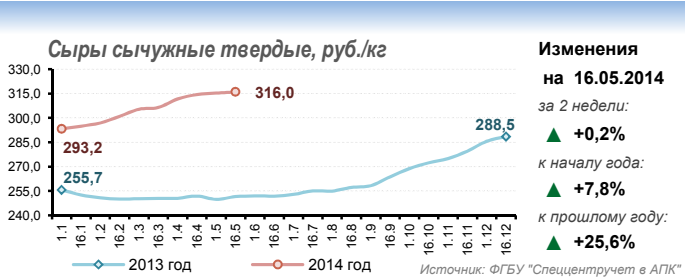
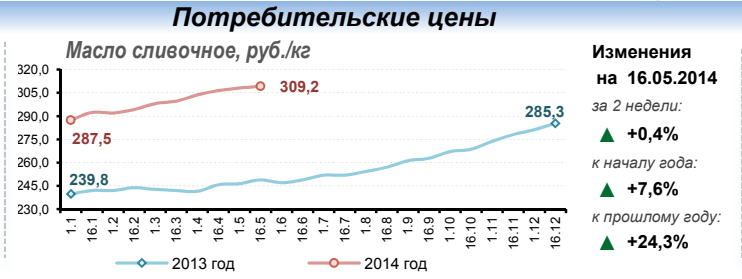
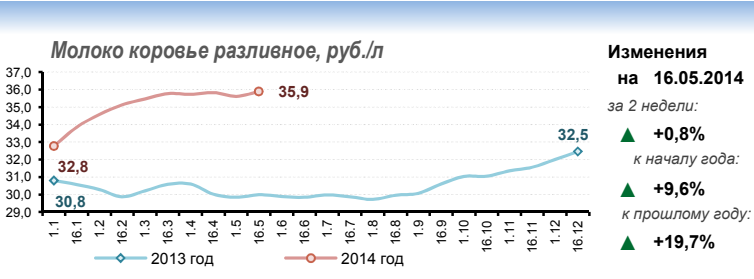
Аналитика

По данным Минсельхоза России, на 6 июня 2014 года сев подсолнечника на зерно проведен на площади 6 734,1 тыс. га (95,1% к прогнозной площади сева), что на 7,7 тыс. га больше, чем на аналогичную дату 2013 года. Яровой рапс посеян на площади 919,4 тыс. га (84,3% к прогнозу), что на 85,9 тыс. га меньше, чем в 2013 году, соя – на площади 1 524,7 тыс. га (89,5%), что на 538,6 тыс. га больше, чем в 2013 году.

Средние закупочные цены подсолнечника на условиях поставки СРТ (франко-элеватор) в разрезе федеральных округов РФ на 02.06.2014 составили (в сравнении с данными на 19.05.2014): в ЮФО – 11 388 руб./т (-2,2%), ЦФО – 11 275 руб./т (+1,3%), СКФО – 10 550 руб./т (без значительных изменений), ПФО – 9 761 руб./т (-4,9%), УФО – 9 900 руб./т (без значительных изменений).

По данным ФТС России (без учета данных о торговле с республиками Беларусь и Казахстан), экспорт масла подсолнечного с сентября 2013 года по 1 июня 2014 года составил 1 152,5 тыс. т, в том числе с 1 по 31 мая – 114,2 тыс. т (+79,9% к аналогичному периоду прошлого года). Импорт за аналогичный период составил 3,6 тыс. т, в том числе с 1 по 31 мая – 41,9 т (-71,1% к аналогичной дате прошлого года). 1 июня т.г. экспорт и импорт масла подсолнечного не осуществлялись (коды ТН ВЭД: 1512119101; 1512119109).

По прогнозу Oil World (Германия), в 2014/15 МГ мировое производство соевых бобов увеличится на 17,3 млн т по отношению к текущему сезону и составит 301,2 млн т. Урожай сои в США ожидается на уровне 98,0 млн т (+11,0 млн т к сезону 2012/13), в Бразилии – 90,0 млн т (+3,0 млн т), в Аргентине – 56,0 млн т (+1,0 млн т), в Парагвае – 8,8 млн т (+0,3 млн т), в России – 2,3 млн т (+0,7 млн т). Объемы мировой переработки сои в 2014/15 МГ оцениваются в 247,4 млн т, что на 12,5 млн т превысит показатель текущего сезона.

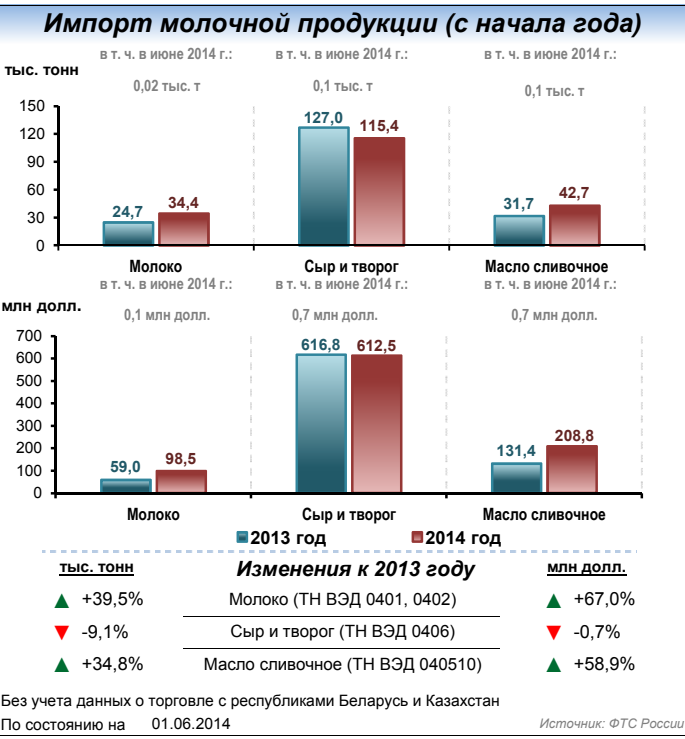


Производство

Производственные показатели	2013 год	2014 год	Изменения
Поголовье коров в сельхозорганизациях, тыс. голов	3 586,2	3 470,6	▼ -3,2%
Валовой надой молока в сельхозорганизациях, тыс. тонн	4 568,6	4 590,0	▲ +0,5%
Производство молочной продукции (с начала года по 1 мая), тыс. тонн			
Сыры и продукты сырные	123,5	139,2	▲ +12,8%
Масло сливочное	63,9	71,3	▲ +11,6%
Цельномолочная продукция (в пересчете на молоко), в т.ч.:			
- кефир (без пищевых продуктов и добавок)	324,2	324,1	▼ -0,1%
- йогурт (без пищевых продуктов и добавок)	40,3	41,0	▲ +1,7%
- сметана (с массовой долей жира более 10%)	179,1	174,4	▼ -2,6%
- творог	128,8	125,0	▼ -3,0%
- сливки	33,0	35,8	▲ +8,6%
Молоко в твердых формах	26,7	37,0	▲ +38,6%
Сыворотка	141,6	170,2	▲ +20,1%
Сухие молочные смеси, включая кисломолочные, для детей раннего возраста			
	6,4	7,6	▲ +17,5%

По состоянию на 01.05.2014

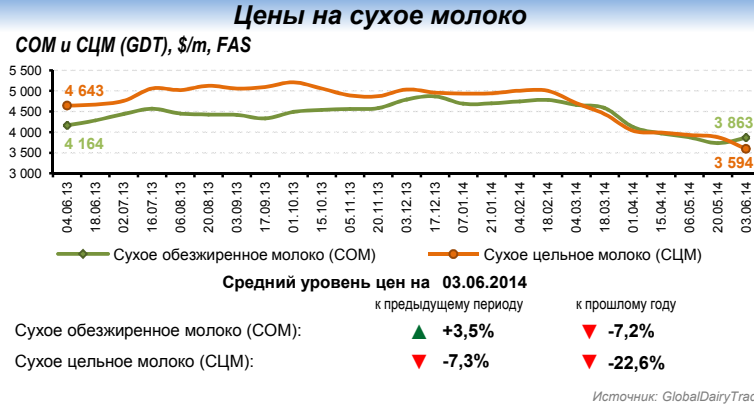
Источник: Росстат



Средние цены по Федеральным округам, руб./кг

Территория	Средняя цена	Изменение за 2 недели	Изменение к 2013 году
Российская Федерация	19,8	▼ -0,3%	▲ +31,4%
Центральный ФО	19,9	▼ -0,6%	▲ +35,7%
Северо-Западный ФО	18,7	▼ -0,3%	▲ +25,6%
Южный ФО	19,2	▲ +1,2%	▲ +29,1%
Северо-Кавказский ФО	16,2	▲ +1,0%	▲ +14,5%
Приволжский ФО	18,7	▼ -2,6%	▲ +42,1%
Уральский ФО	19,6	▲ +0,6%	▲ +35,8%
Сибирский ФО	19,7	▼ -0,2%	▲ +24,7%
Дальневосточный ФО	30,3	▲ +1,5%	▲ +39,4%

Источник: ФГБУ "Спеццентрчет в АПК"

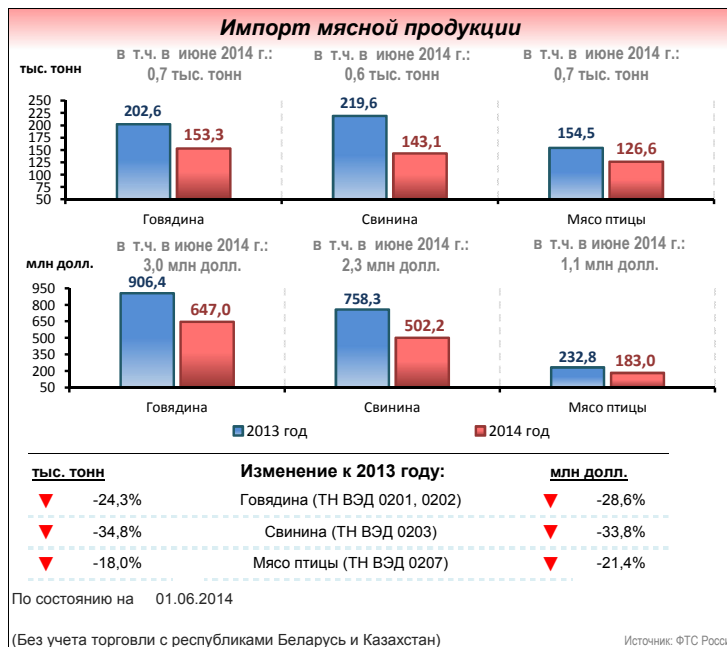
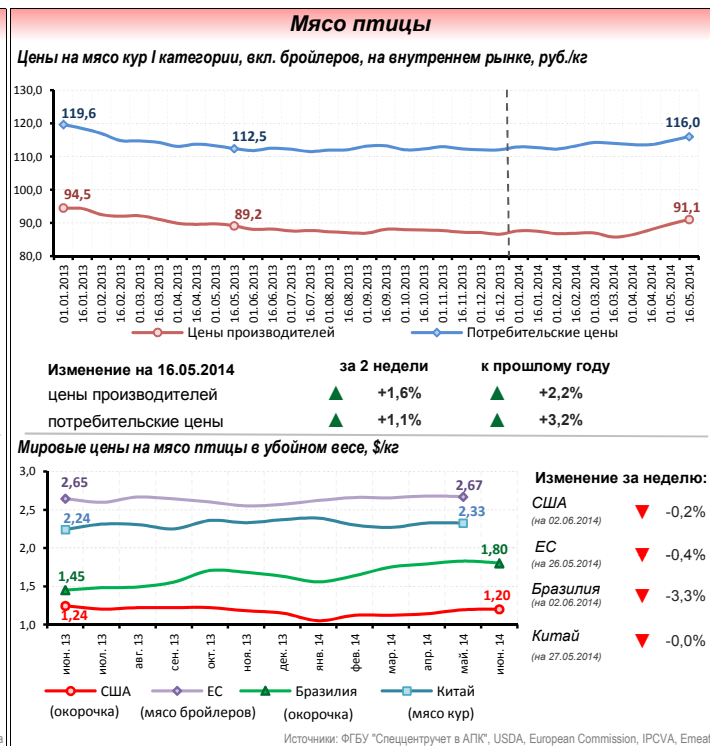
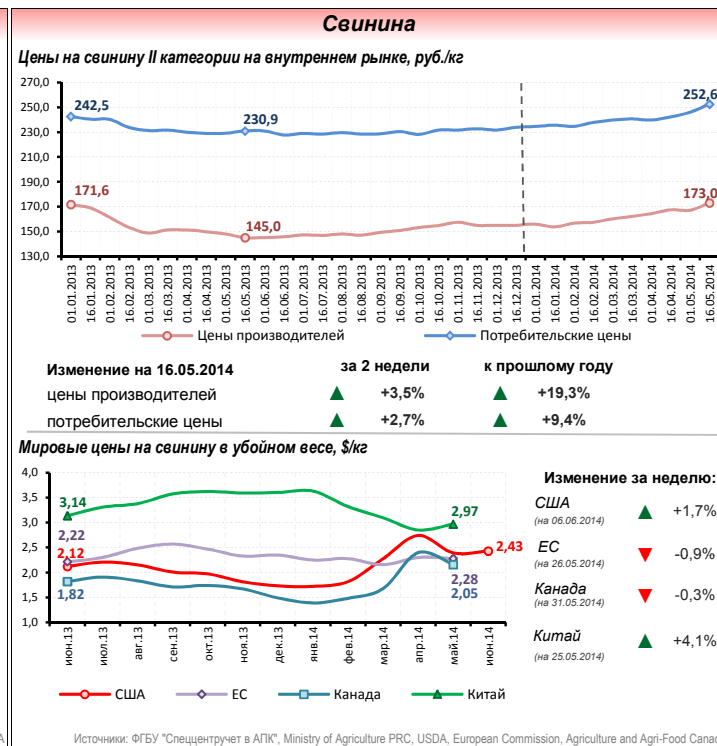
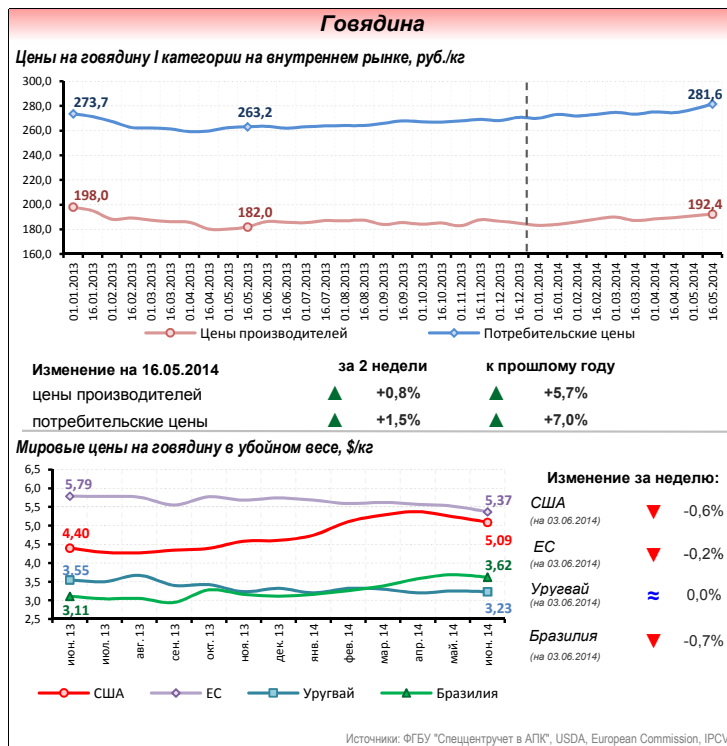


Аналитика

По данным Росстата, за январь – апрель 2014 г. в целом по стране было произведено 139,2 тыс. т сыров и продуктов сырных (+12,8% к аналогичному периоду 2013 г.), в т.ч. сыров плавленых – 29,4 тыс. т (21,1% от общего объема; +1,9% к 2013 г.), сыров полутвердых – 26,4 тыс. т (18,9% от общего объема; -5,8% к 2013 г.), сыров твердых – 26,2 тыс. т (18,8% от общего объема; +25,6% к 2013 г.). Производство масла сливочного за первые 4 месяца 2014 г. составило 71,3 тыс. т (+11,6% к аналогичному периоду 2013 г.), прирост произошел за счет увеличения производства масла сладко-сливочного с массовой долей жира от 50% до 79% до 60,6 тыс. т (+11,8% к 2013 г.).

По данным ФТС России (без учета данных о торговле с республиками Беларусь и Казахстан), с начала года по 1 июня 2014 г. физический объем импорта молока и сливок (ТН ВЭД 0401, 0402) составил 34,4 тыс. тонн (+39,5% к аналогичному периоду 2013 г.), в стоимостном выражении – 98,5 млн долл. (+67,0%), сыра и творога (ТН ВЭД 0406) – 115,4 тыс. тонн (-9,1%), в стоимостном выражении – 612,5 млн долл. (-0,7%), масла сливочного (ТН ВЭД 040510) – 42,7 тыс. тонн (+34,8%), в стоимостном выражении – 208,8 млн долл. (+58,9%). Объем импорта молочной сыворотки (ТН ВЭД 040410) составил 14,7 тыс. тонн (+45,2%), в стоимостном выражении – 24,1 млн долл. (+54,1%).

По данным Росстата, за январь – март 2014 г. общий объем ресурсов внутреннего рынка молока и молочных продуктов (в пересчете на молоко) в России составил 10 370 тыс. т (42 137 тыс. т в целом за 2013 г.), в т.ч. запасы на начало года – 1 940 тыс. т (2 032 тыс. т в целом за 2013 г.; 18,7% объема ресурсов продовольственного баланса), объем производства – 6 150 тыс. т (30 662 тыс. т в целом за 2013 г.; 59,3% ресурсов), импорт – 2 280 тыс. т (9 443 тыс. т в целом за 2013 г.; 22,0% ресурсов). Использование ресурсов баланса (без учета запасов на конец года) составило 8 613 тыс. т (40 197 тыс. т в целом за 2013 г.; 83,1% объема ресурсов), в том числе производственное потребление – 948 тыс. т (3 797 тыс. т в целом за 2013 г.; 9,1% объема ресурсов), личное потребление – 7 523 тыс. т (35 751 тыс. т в целом за 2013 г.; 72,5% объема ресурсов), потери – 5 тыс. т (24 тыс. т в целом за 2013 г.; 0,2% от общего объема ресурсов), экспорт - 137 тыс. т (625 тыс. т в целом за 2013 г.; 1,3% объема ресурсов). Объем запасов на 1 апреля т.г. составил 1 757 тыс. т (1 940 тыс. т на конец 2013 г.; 16,9% объема ресурсов).



Производственные показатели

Производственные показатели (по СХО крупным, средним, малым)	2013 год	2014 год	Изменения
Поголовье скота и птицы на 1 мая, тыс. голов			
крупного рогатого скота, в том числе:	9 138,7	8 845,8	▼ -3,2%
в т. ч. коров	3 586,2	3 470,6	▼ -3,2%
свиней	14 329,3	15 093,2	▲ +5,3%
овец и коз	5 334,0	5 010,1	▼ -6,1%
лошадей	341,6	326,9	▼ -4,3%
птицы	397 391,2	407 221,9	▲ +2,5%
Произведено скота и птицы на убой с начала года по 1 мая (в живой массе), тыс. тонн			
	2 607,4	2 786,6	▲ +6,9%
в том числе:			
крупного рогатого скота	293,8	288,3	▼ -1,9%
свиней	774,6	885,5	▲ +14,3%
овец и коз	6,8	7,1	▲ +5,1%
птицы	1 526,6	1 599,4	▲ +4,8%
других видов скота	5,7	6,4	▲ +12,5%

По состоянию на 01.05.2014
(Без учета данных по Крымскому ФО)

Источники: Росстат

Аналитика

По состоянию на 16.05.2014 в среднем по РФ цены реализации (в убойной массе) КРС средней упитанности составили 143,7 руб./кг (-1,3% за 2 недели; -0,8% к 16.05.2013).

По данным Росстата, за январь – апрель 2014 г. объем производства изделий колбасных в целом по стране составил 801,4 тыс. т (+5,1% к аналогичному периоду 2013 г.), в т. ч. в апреле – 224,9 тыс. т (+5,8% к марту 2014 г.; +10,2% к апрелю 2013 г.), полуфабрикатов мясных (мясосодержащих), охлажденных, подмороженных и замороженных – 833,7 тыс. т (+8,3% к аналогичному периоду 2013 г.), в т. ч. в апреле – 216,3 тыс. т (+1,8% к марту 2014 г.; +4,0% к апрелю 2013 г.).

По данным Россельхознадзора, в Приморском крае выявлен очередной очаг заболевания свиней ящуrom. Самая масштабная вспышка выявлена на одном из крупных хозяйств Спасского района, где пало и было забито более 13 тыс. голов свиней. Для предотвращения дальнейшего распространения заболевания в Приморье установлен карантин, производится вакцинация против ящура свиней, введен запрет на вывоз, а также на транзитный провоз продукции животноводства через карантинную зону.

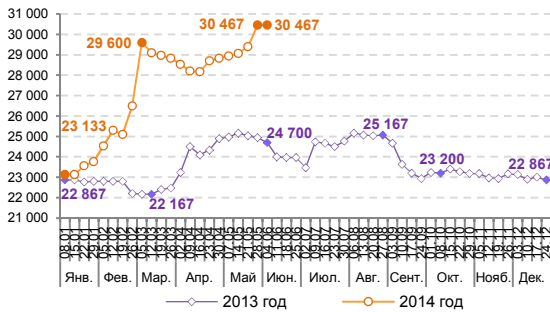
По данным ФТС России (без учета данных о торговле с республиками Беларусь и Казахстан), с начала года по 1 июня 2014 г. импорт говядины (ТН ВЭД 0201, 0202) в физическом объеме составил 153,3 тыс. т (-24,3% к аналогичному периоду 2013 г.), в стоимостном выражении – 647,0 млн долл. (-28,6%), свинины (ТН ВЭД 0203) – 143,1 тыс. т (-34,8%), в стоимостном выражении – 502,2 млн долл. (-33,8%), мяса птицы (ТН ВЭД 0207) – 126,6 тыс. т (-18,0%), в стоимостном выражении – 183,0 млн долл. (-21,4%). На 01.06.2014 общий объем импортированного мяса и пищевых мясных продуктов (ТН ВЭД 02) за текущий год составил 512,1 тыс. т (-34,5% к аналогичной дате 2013 г.), в стоимостном выражении – 1 523,6 млн долл. (-32,3%).

По данным Чикагской товарной биржи (CME), по состоянию на 06.06.2014 средняя цена по фьючерсам на поставки в июне КРС (Live cattle) составила 3 089 \$/т (+1,7% за неделю), постной свинины (Lean Hog) – 2 526 \$/т (+1,1%), на поставки в августе скота на откорме (Feeder Cattle) – 4 421 \$/т (+1,8%).



Цены на сахар

Цены производителей* на сахар, руб./т

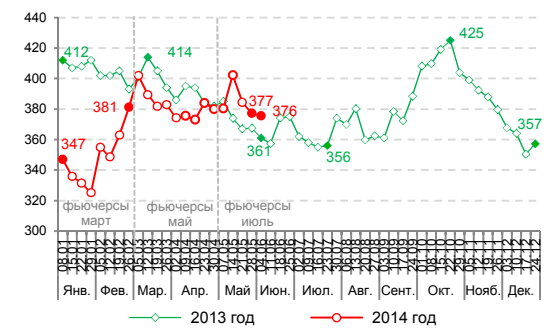


Изменения на 04.06.2014 за неделю:
 0%
к началу года:
 +31,7%
к пред. году:
 +23,3%

*На графике представлены средние цены по основным сахаропроизводящим округам (ЮФО, ЦФО, ПФО)

Источник: СОЮЗРОССАХАР, ФГБУ "Спеццентрчет в АПК"

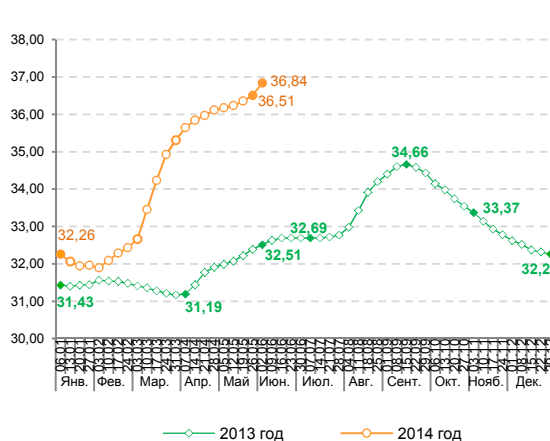
Мировые цены на сахар (ICE, Нью-Йорк), FOB, \$/т



Изменения на 04.06.2014 за неделю:
 -0,4%
к началу года:
 +8,3%
к пред. году:
 +4,1%

Источник: NYSE: ICE

Потребительские цены на сахар, руб./кг

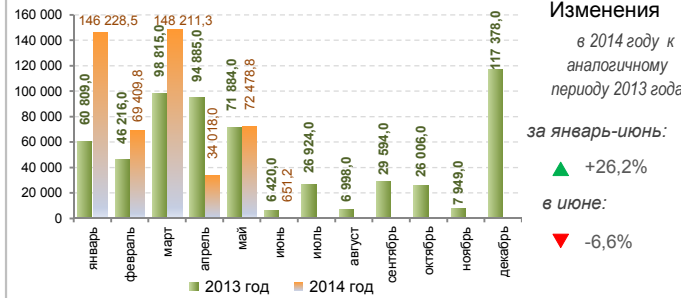


Изменения на 02.06.2014 за неделю:
 +0,9%
к началу года:
 +14,2%
к пред. году:
 +13,3%

Источник: Росстат

Импорт / экспорт сахара*

Объем импорта, т



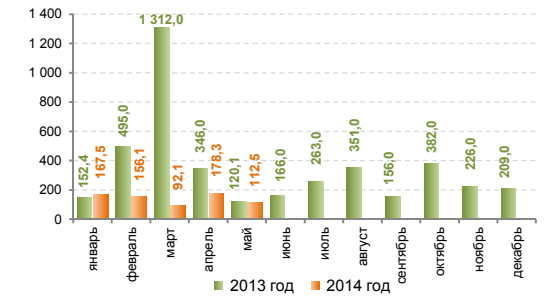
Изменения в 2014 году к аналогичному периоду 2013 года:
за январь-июнь:
 +26,2%
в июне:
 -6,6%

Объем с начала года: 470 997,5 т (за аналогичный период 2013 года – 373 305,3 т) в т.ч. 1 июня: 651,2 т (за аналогичный период 2013 года – 697,2 т)

*Без учета данных о взаимной торговле с Республикой Беларусь и Республикой Казахстан. Код ТН ВЭД: 1701

По состоянию на 01.06.2014

Объем экспорта, т



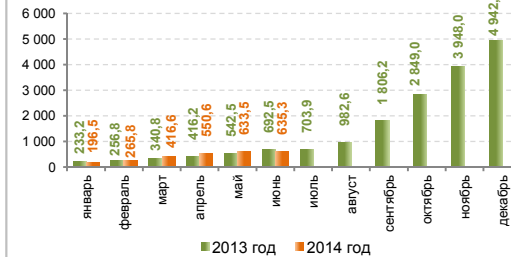
Изменения в 2014 году к аналогичному периоду 2013 года:
за январь-май:
 в 3,4 раза
в июне:
 -6,3%

Объем с начала года: 706,5 т (за аналогичный период 2013 года – 2 424,9 т) в т.ч. с 1 по 31 мая: 112,5 т (за аналогичный период 2013 года – 120,1 т)

Источник: ФТС России

Производство сахара в России

Производство сахара нарастающим итогом с начала года, тыс. т



за январь-июнь:
 635,3 тыс. т
 -8,5% к аналог. периоду 2013 года
в т.ч. в июне:
 82,9 тыс. т

По состоянию на 02.06.2014

Производство сахара, тыс. т

Показатель	2012/2013	2013/2014	Изменение, %
Заготовлено сахарной свеклы *	39 216,4	34 997,7	-10,8%
Выработано сахара из сахарной свеклы *	4 753,4	4 389,2	-7,7%
Переработано сахара-сырца **	418,4	424,2	+1,4%
Выработано сахара из сахара-сырца **	450,6	437,7	-2,9%

* с начала II полугодия 2013 года (по состоянию на 11.03.2014)

** с начала 2014 года (по состоянию на 26.05.2014)

Источник: СОЮЗРОССАХАР

Аналитика

По данным Минсельхоза России, на 6 июня 2014 года сев сахарной свеклы проведен на площади 913,7 тыс. га (98,6% к прогнозной площади сева), что на 7,7 тыс. га больше, чем на аналогичную дату 2013 года.

По данным Союзроссахара, по состоянию на 02.06.2014 с начала года для переработки на сахарные заводы РФ поступило около 503,9 тыс. т сахара-сырца, что на 20,3% превышает объемы поступившего для переработки сырья за аналогичный период 2013 года, переработано около 424,2 тыс. т (в прошлом году – 418,4 тыс.т). С начала 2014 года выработано около 437,7 тыс. т сахара из сахара-сырца (в 2013 году – 450,6 тыс.т), в т.ч. в июне выработано 1,3 тыс.т (в аналогичном периоде 2013 года переработка сахара не осуществлялась). Уровень среднесуточной переработки сахара-сырца в мае 2014 года составил около 662,0 т. По состоянию на 2 июня т. г. работал 1 сахарный завод, на аналогичную дату прошлого года заводы завершили переработку сырья.

В период отчетной недели оптовые цены на сахар не изменились. По состоянию на 04.06.2014 оптово-отпускные цены на сахар в основных сахаропроизводящих регионах РФ составили в среднем 30 467 руб./т (+31,7% к началу года).

Розничные цены на сахар на внутреннем рынке продолжают расти. По данным Росстата, потребительские цены на сахар по состоянию на 26.05.2014 составили в среднем 36,84 руб./кг (+0,9% за неделю и +14,2% к началу года).

По состоянию на 01.06.2014, по данным ФТС России (без учета данных о взаимной торговле с республиками Беларусь и Казахстан, ТН ВЭД – 1701), с начала года импорт сахара составил около 471,0 тыс. т, что на 26,2% больше объемов за аналогичный период 2013 года, июньский импорт по состоянию на 01.06.2014 составил 651,2 т, что на 6,6% меньше соответствующего прошлогоднего объема. Физические объемы экспорта сахара из РФ с начала года составили около 706,5 т (в 3,4 раза меньше объемов за соответствующий период прошлого года), в том числе с 1 по 31 мая – 112,5 т (-6,3% к аналогичному периоду 2013 года). В июне (на 01.06.2014) экспорт сахара из России не осуществлялся.

На Нью-Йоркской товарно-сырьевой бирже (NYSE: ICE) в период отчетной недели наблюдалось общее снижение цен на сахар. Средняя цена по июльским фьючерсам на сахар-сырец в начале отчетной недели снизилась на 1,2% по отношению к пятничным торгам предыдущей недели и составила 378,8 \$/т. В среду ценовые котировки на поставки сахара-сырца в июле 2014 года снизились на 0,8% к началу недели и составили в среднем 375,7 \$/т. По состоянию на 06.06.2014 цена июльских фьючерсов в среднем составила 373,0 \$/т (-2,7% к пятнице предыдущей недели). Главной причиной снижения цен на мировом рынке является высокое предложение бразильского сахара.



НЕФТЬ

Добыча нефти и газового конденсата	02.06	03.06	04.06	06.06	08.06
Всего по РФ, тыс. т	1439,2	1440,3	1432,9	1440,7	1441,4

Коммерческие запасы на 03.06.2014

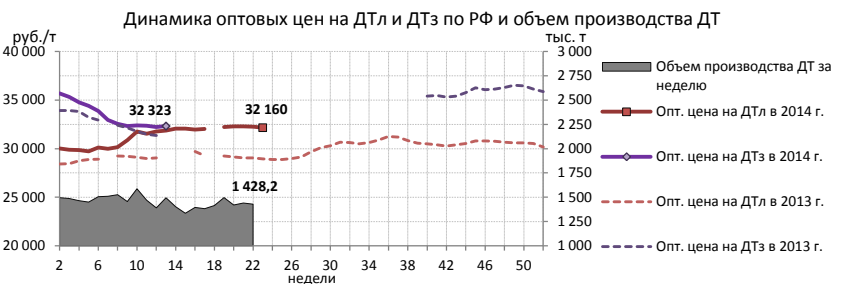
Нефть 4 945,1 тыс. т

Источник: ГП «ЦДУ ТЭК»

Биржевые цены	30.05	02.06	03.06	04.06	05.06	06.06
Brent (ICE), \$/барр.	109,56	108,10	108,12	107,65	108,22	107,98
Light Sweet (NYMEX), \$/барр.	102,86	101,74	102,10	101,75	101,82	102,01

Источник: OILCAPITAL.RU

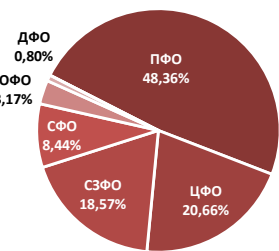
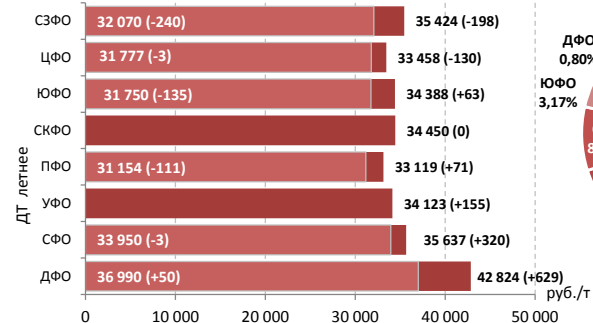
ДИЗЕЛЬНОЕ ТОПЛИВО



Источники: ИАЦ "Кортес", Росстат

Цены на ДТ летнее по РФ
Опт: 32 160 (-85) руб./т
Мелкий опт: 35 140 (+91) руб./т

Средние оптовые и мелкооптовые цены на дизтопливо по РФ за 02.06.14 – 06.06.14 (23 неделя) с изменениями к предыдущей неделе



Источник: ИАЦ "Кортес"

Средняя цена производителей (ГП "ЦДУ ТЭК")	05.06	36 938 руб./т
Цена (срвзвеш. прибор. СХТП) ФГБУ «Спеццентрочёт в АПК»	05.06	33 328 руб./т
Цена на рынке США (оптовая) U.S. E.I.A. (по курсу ЦБ 34,74 руб./\$)	04.06	31 642 руб./т

Биржевые цены	30.05	02.06	03.06	04.06	05.06	06.06
ДТ Летнее (СПБМТСБ), руб./т	32 832	32 769	32 779	32 262	32 120	32 523
Газойль (ICE), \$/т	903,25	896,00	893,75	893,50	892,25	891,75

Источники: СПБМТСБ, ICE

*СПБМТСБ, ММТБ, Биржа «Санкт-Петербург»

АНАЛИТИКА

Правительство РФ утвердило проект протокола о внесении изменений в соглашение между Республикой Беларусь и РФ о мерах по урегулированию торгово-экономического сотрудничества в области экспорта нефти и нефтепродуктов. Согласно протоколу, в 2015 году Россия поставит в Республику Беларусь 23 млн т нефти, с 2016 г. по 2024 г. ежегодный объем поставок нефти будет составлять 24 млн т нефти. Также документ устанавливает ежегодное согласование объемов поставок на российский рынок нефтепродуктов, производимых на белорусских НПЗ из российской нефти. Ценообразование на нефтепродукты будет осуществляться по рыночному принципу. Однако если цены на нефтепродукты на российском рынке будут существенно ниже, чем рассчитанные индексы RTS-Oil, то стороны смогут принять решение о временном сокращении или прекращении реализации нефтепродуктов из Белоруссии на российский рынок.

На отчетной неделе биржевые цены на бензин в большинстве регионов России продолжили рост. Изменения цен на бензин Регуляр-92 в зависимости от базиса поставки находились в диапазоне 250–600 руб./т. Рост цен на бензин на оптовом и биржевом рынках, начавшийся с начала мая т. г., обусловлен увеличением экспорта российского бензина за рубеж, что привело к сокращению его запасов на отечественном рынке.

По данным ФТС России, за апрель 2014 года экспорт автомобильного бензина (ТН ВЭД 2710124100–2710125900) составил 609,6 тыс. т, что на 10% больше, чем в предыдущем месяце, в том числе экспорт в Дальнее Зарубежье – 360,4 тыс. т (+35% к объему экспорта за март т. г.), в страны СНГ – 249,2 тыс. т (-14%).

Объемы реализации на бирже белорусского бензина сохраняются на высоком уровне. За неделю объем торгов составил 3,96 тыс. т. В мае белорусскими поставщиками было реализовано 34,02 тыс. т (в апреле 6,58 тыс. т). Планируется, что в 2014 году Республика Беларусь поставит на российский рынок 2 млн т автомобильного бензина и 1 млн т дизтоплива стандарта Евро-4 и Евро-5. В 2013 году Беларусь экспортировала в Россию 1,4 млн т нефтепродуктов, из которых 1,1 млн т составил автомобильный бензин и 0,2 млн т – дизтопливо.

На мировом рынке цена на нефть марки Brent за отчетную неделю снизилась до 107,98 \$/барр. (-1,58 \$/барр.) на фоне роста добычи нефти странами ОПЕК и возможного возобновления экспорта из Ливии. Снижению цены на нефть марки Light Sweet способствовали данные об увеличении запасов бензина и дистиллятов в США.

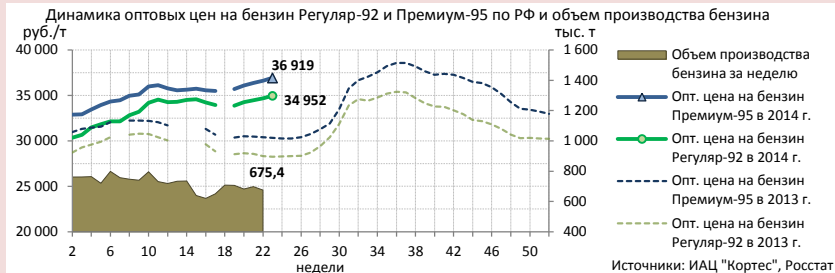
На 2 июня 2014 г. Росстатом зафиксированы следующие значения розничных цен по России (с изменениями за неделю):
АИ-80 – 29,03 (+0,03) руб./л,
АИ-92 – 30,60 (+0,05) руб./л,
АИ-95 – 33,60 (+0,03) руб./л,
ДТ – 33,18 (0,00) руб./л.

Контактная информация:

тел.: +7 (495) 917 – 50 – 42,

Web: www.specagro.ru, E-mail: info@specagro.ru

БЕНЗИН

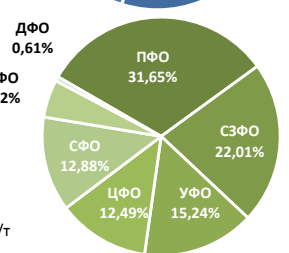
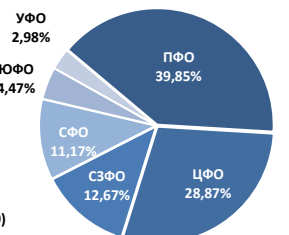
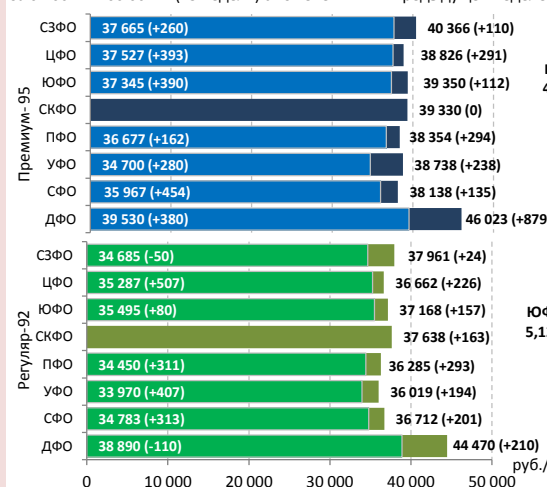


Источники: ИАЦ "Кортес", Росстат

Цены на бензин Премиум-95 по РФ
Опт: 36 919 (+292) руб./т
Мелкий опт: 39 664 (+283) руб./т

Цены на бензин Регуляр-92 по РФ
Опт: 34 952 (+265) руб./т
Мелкий опт: 37 642 (+196) руб./т

Средние оптовые и мелкооптовые цены на бензин по РФ за 02.06.14 – 06.06.14 (23 неделя) с изменениями к предыдущей неделе

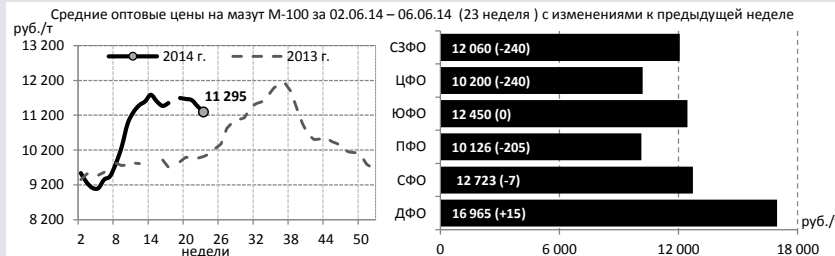


Источник: ИАЦ "Кортес"

Биржевые цены	30.05	02.06	03.06	04.06	05.06	06.06
Регуляр-92 (СПБМТСБ), руб./т	35 915	36 059	36 105	36 133	36 219	36 262
Премиум-95 (СПБМТСБ), руб./т	38 377	38 433	38 585	38 429	38 453	38 463
Бензин (NYMEX), \$/галл.	3,00	2,95	2,95	2,93	2,96	2,95

Источники: СПБМТСБ, OILCAPITAL.RU

МАЗУТ



Опт. цена на мазут по РФ 11 295 (-158) руб./т

Источник: ИАЦ "Кортес"

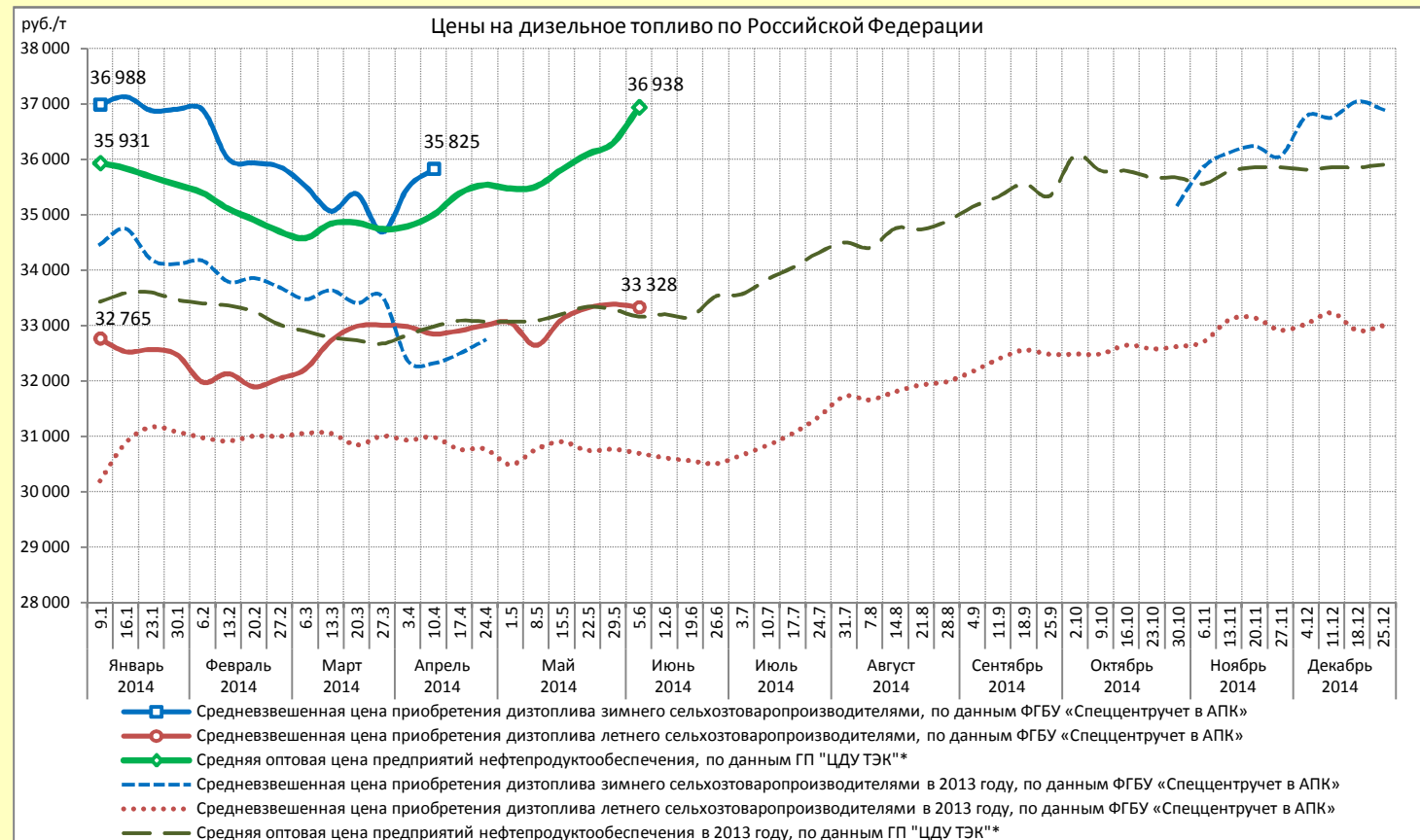
Биржевые цены	30.05	02.06	03.06	04.06	05.06	06.06
Мазут (СПБМТСБ), руб./т	11 388	11 209	10 936	11 051	11 050	11 078
Мазут (NYMEX), \$/галл.	2,88	2,88	2,87	2,85	2,88	2,88

Источники: СПБМТСБ, OILCAPITAL.RU

Сводный отчет о средних ценах на дизельное топливо по состоянию на 5 июня 2014 года

	Средняя цена производителей дизтоплива, по данным Росстата (с учетом акциза «Евро-4» и НДС)		Средняя оптовая цена предприятий нефтепродуктообеспечения, по данным ГП «ЦДУ ТЭК»*	Средневзвешенная цена приобретения дизтоплива сельхозтоваропроизводителями, по данным ФГБУ «Спеццентрчет в АПК»	
	Зимнее	Летнее		Зимнее	Летнее
Дата регистрации цен	Апрель 2014 г.		05.06.2014	05.06.2014	
Цена, руб./т	34 250	32 215	36 938	–	33 328
Изменение к прошлой дате, %	▲ +2,4	▲ +1,7	▲ +1,7	–	▼ -0,2

	Наибольшие изменения средневзвешенной цены приобретения дизельного топлива сельхозтоваропроизводителями в регионах Российской Федерации за отчетный период				Наибольшие изменения средневзвешенной цены приобретения дизельного топлива сельхозтоваропроизводителями в регионах Российской Федерации за отчетный период				
	Субъект РФ	Изм., %	Цена, руб./т		Субъект РФ	Изм., %	Цена, руб./т		
↑ ПОВЫШЕНИЕ	Летнее дизтопливо	Камчатский край	+3,4	48 871	↓ СНИЖЕНИЕ	Летнее дизтопливо	Вологодская область	-7,9	32 500
		Ярославская область	+3,1	33 781			Республика Карелия	-5,2	33 057
		Амурская область	+3,0	39 044			Челябинская область	-4,1	31 455
		Тюменская область	+1,8	34 180			Самарская область	-2,3	29 972
		Забайкальский край	+1,8	38 872			Республика Дагестан	-1,8	28 000
		Алтайский край	+1,7	34 980			Калининградская область	-1,5	35 332
		Новосибирская область	+1,7	35 035			Костромская область	-1,2	33 450
		Ульяновская область	+1,5	32 070			Нижегородская область	-1,1	31 918
		Республика Бурятия	+1,4	37 300			Рязанская область	-0,9	33 200
		Ставропольский край	+1,3	33 940			Рязанская область	-0,9	33 200



*Оптовая цена предприятий нефтепродуктообеспечения на дизельное топливо рассчитывается как среднее значение оптовых цен поставщиков дизельного топлива без учета объемов производства. Данные ГП «ЦДУ ТЭК» учитывают цены на дизтопливо зимнее и летнее.

По данным ФГБУ «Спеццентрчет в АПК», средневзвешенная цена приобретения **дизтоплива летнего (ДТЛ)** сельхозтоваропроизводителями по состоянию на **05.06.2014** составила **33 328 руб./т** без значительных изменений за неделю (-0,2%).

Наибольшее повышение цен на **ДТЛ** наблюдалось в Камчатском крае (+3,4%), Ярославской (+3,1%) и Амурской (+3,0%) областях. Больше всего снизились цены на **ДТЛ** в Вологодской области (-7,9%), Республике Карелия (-5,2%) и Челябинской области (-4,1%).

За отчетную неделю на СПБМТСБ было реализовано 109,73 тыс. т (+5,6% к объему предыдущей недели) летнего дизельного топлива. Возобновилась реализация дизтоплива с Ачинского НПЗ (объем торгов за неделю составил 360 т), биржевая цена которого в течение недели изменялась в пределах 34 650 – 33 500 руб./т.

Биржевые цены на СПБМТСБ на летнее дизельное топливо продолжили снижение. За отчетную неделю в зависимости от базиса поставки цены снизились в среднем на 200 – 700 руб./т. Дальнейшему снижению цен на летнее дизельное топливо на отечественном рынке будет способствовать снижение спроса на ГСМ со стороны сельхозтоваропроизводителей, а также снижение цен на Gasoil на европейских биржах. В течение отчетного периода средняя цена фьючерсных контрактов на Gasoil, торгуемых на бирже ICE, демонстрировала тенденцию снижения. За неделю снижение составило 11,5 \$/т, с 903,25 до 891,75 \$/т.

По данным Росстата, на **02.06.2014** средняя потребительская цена в РФ на дизельное топливо составила **33,18 руб./л**, не изменившись за неделю.

Усредненная по 3-м торговым площадкам США цена на споте дизтоплива № 2 с низким содержанием серы по состоянию на **02.06.2014** снизилась относительно 28.05.2014 на 2,2% и составила **2,88 \$/галл. (31 642 руб./т по курсу ЦБ 34,74 руб./\$)**. Потребительская цена на дизельное топливо по состоянию на **02.06.2014** на внутреннем рынке США снизилась за неделю на 0,2% (по данным Министерства топлива и энергетики США) и составила **3,92 \$/галл. (35,95 руб./л по курсу ЦБ 34,74 руб./\$)**.

Средневзвешенная цена приобретения дизельного топлива сельхозтоваропроизводителями в разрезе регионов, по данным ФГБУ «Спеццентр учета в АПК»

	Зимнее дизельное топливо			Летнее дизельное топливо		
	Цена, руб./т	Изменение за неделю (+/-)		Цена, руб./т	Изменение за неделю (+/-)	
		%	руб./т		%	руб./т
РОССИЙСКАЯ ФЕДЕРАЦИЯ	-	-	-	33 328	-0,2	-59
ЦЕНТРАЛЬНЫЙ ФЕДЕРАЛЬНЫЙ ОКРУГ	-	-	-	32 880	-1,2	-398
Белгородская область	-	-	-	32 636	+0,1	+27
Брянская область	-	-	-	32 850	-0,5	-150
Владимирская область	-	-	-	32 910	-0,4	-142
Воронежская область	-	-	-	32 970	-0,6	-197
Ивановская область	-	-	-	33 850	-0,9	-300
Калужская область	-	-	-	33 340	-0,3	-100
Костромская область	-	-	-	33 450	-1,2	-400
Курская область	-	-	-	33 900	-0,3	-100
Липецкая область	-	-	-	32 600	0,0	0
Московская область	-	-	-	-	-	-
Орловская область	-	-	-	32 601	+0,2	+51
Рязанская область	-	-	-	33 200	-0,9	-300
Смоленская область	-	-	-	34 100	-0,6	-200
Тамбовская область	-	-	-	30 003	-	-
Тверская область	-	-	-	36 884	+0,9	+335
Тульская область	-	-	-	33 200	-0,9	-300
Ярославская область	-	-	-	33 781	+3,1	+1 005
СЕВЕРО-ЗАПАДНЫЙ ФЕДЕРАЛЬНЫЙ ОКРУГ	-	-	-	34 275	-2,1	-752
Республика Карелия	-	-	-	33 057	-5,2	-1 798
Республика Коми	-	-	-	35 073	+0,4	+147
Архангельская область	36 600	0,0	0	35 099	+0,5	+175
Вологодская область	-	-	-	32 500	-7,9	-2 785
Калининградская область	-	-	-	35 332	-1,5	-533
Ленинградская область	-	-	-	34 426	0,0	+17
Мурманская область	39 971	+0,6	+241	-	-	-
Новгородская область	-	-	-	34 338	-0,3	-104
Псковская область	-	-	-	34 837	+0,8	+279
СЕВЕРО-КАВКАЗСКИЙ ФЕДЕРАЛЬНЫЙ ОКРУГ	-	-	-	33 218	+0,8	+254
Республика Дагестан	-	-	-	28 000	-1,8	-500
Республика Ингушетия	-	-	-	27 793	0,0	-1
Кабардино-Балкарская Республика	-	-	-	37 215	0,0	0
Карачаево-Черкесская Республика	-	-	-	34 500	0,0	0
Республика Северная Осетия - Алания	-	-	-	34 100	0,0	0
Чеченская Республика	-	-	-	29 624	-0,8	-251
Ставропольский край	-	-	-	33 940	+1,3	+444
ЮЖНЫЙ ФЕДЕРАЛЬНЫЙ ОКРУГ	-	-	-	34 641	-0,2	-52
Республика Адыгея	-	-	-	35 800	0,0	0
Республика Калмыкия	-	-	-	33 730	+0,1	+50
Краснодарский край	-	-	-	34 892	+0,1	+45
Астраханская область	-	-	-	34 567	0,0	0
Волгоградская область	-	-	-	34 598	-0,8	-288
Ростовская область	-	-	-	34 432	-0,0	-8
ПРИВОЛЖСКИЙ ФЕДЕРАЛЬНЫЙ ОКРУГ	-	-	-	31 732	-0,2	-60
Республика Башкортостан	-	-	-	31 470	0,0	+10
Республика Марий-Эл	-	-	-	30 676	-0,4	-112
Республика Мордовия	-	-	-	32 000	0,0	0
Республика Татарстан	-	-	-	29 918	0,0	-2
Удмуртская Республика	-	-	-	33 212	0,0	+15
Чувашская Республика	-	-	-	32 872	0,0	+9
Пермский край	-	-	-	33 000	0,0	0
Кировская область	-	-	-	34 072	-0,4	-154
Нижегородская область	-	-	-	31 918	-1,1	-353
Оренбургская область	-	-	-	31 800	0,0	0
Пензенская область	-	-	-	32 360	-0,1	-40
Самарская область	-	-	-	29 972	-2,3	-718
Саратовская область	-	-	-	33 250	0,0	0
Ульяновская область	-	-	-	32 070	+1,5	+483
УРАЛЬСКИЙ ФЕДЕРАЛЬНЫЙ ОКРУГ	-	-	-	32 698	-1,0	-320
Курганская область	-	-	-	31 755	-0,2	-70
Свердловская область	-	-	-	33 850	-0,4	-150
Тюменская область	-	-	-	34 180	+1,8	+618
Челябинская область	-	-	-	31 455	-4,1	-1 360
СИБИРСКИЙ ФЕДЕРАЛЬНЫЙ ОКРУГ	-	-	-	34 546	+0,9	+294
Республика Алтай	-	-	-	32 544	0,0	0
Республика Бурятия	-	-	-	37 300	+1,4	+500
Республика Тыва	-	-	-	34 250	+0,4	+130
Алтайский край	-	-	-	34 980	+1,7	+590
Забайкальский край	-	-	-	38 872	+1,8	+678
Красноярский край	-	-	-	34 487	+0,6	+198
Иркутская область	-	-	-	35 228	+0,6	+210
Кемеровская область	-	-	-	34 500	0,0	0
Новосибирская область	-	-	-	35 035	+1,7	+585
Омская область	-	-	-	33 100	0,0	0
Томская область	-	-	-	34 900	0,0	0
ДАЛЬНЕВОСТОЧНЫЙ ФЕДЕРАЛЬНЫЙ ОКРУГ	-	-	-	40 012	+2,4	+919
Республика Саха (Якутия)	46 315	+0,7	+300	-	-	-
Камчатский край	-	-	-	48 871	+3,4	+1 612
Приморский край	-	-	-	-	-	-
Хабаровский край	-	-	-	38 327	+0,7	+267
Амурская область	-	-	-	39 044	+3,0	+1 154
Чукотский АО	62 658	0,0	0	-	-	-
Еврейская АО	43 645	0,0	0	44 074	0,0	0



ФГБУ «Спеццентр учет в АПК» не несет ответственность за абсолютную полноту и достоверность анализируемой информации из указанных источников. Характер данного документа является исключительно информационным. При принятии решения об инвестировании в финансовые инструменты, упомянутые в настоящем документе, необходимо обладать опытом финансовых операций, хорошо разбираться в вопросах оценки преимуществ и рисков, связанных с инвестированием в тот или иной финансовый инструмент.

При использовании материалов Аналитического обзора рынка и данных ценовой отраслевой статистики обязательна ссылка на источник: Минсельхоз России – ФГБУ «Спеццентр учет в АПК».

КОНТАКТЫ

Центральный офис

Тел.: + 7 (495) 917-50-42

Факс: + 7 (495) 917-53-80

Адрес: 105120, Москва,
ул. Нижняя Сыромятническая,
д. 1/4, стр. 1

Skype: agroinformer, spcu.ru, specagro.ru

E-mail: info@specagro.ru

Web: www.specagro.ru

Россия, 107139, Москва, Орликов пер. 1/11



Центральный филиал по рыночной информации

Тел.: + 7 (495) 745-88-70

Факс: + 7 (495) 745-88-71

Адрес: 107139, Москва,
Орликов пер., 1/11, стр. 1

