



МИНИСТЕРСТВО СЕЛЬСКОГО ХОЗЯЙСТВА РОССИЙСКОЙ ФЕДЕРАЦИИ

Департамент экономики и государственной поддержки АПК

Федеральное государственное бюджетное учреждение

«Специализированный центр учета в агропромышленном комплексе»

Еженедельный информационно-аналитический обзор

№20  
27.05.2014

# Сводный обзор конъюнктуры аграрного рынка России

▶ ЗЕРНОВЫЕ КУЛЬТУРЫ И ПРОДУКТЫ ИХ ПЕРЕРАБОТКИ

▶ МАСЛИЧНЫЕ КУЛЬТУРЫ И ПРОДУКТЫ ИХ ПЕРЕРАБОТКИ

▶ МОЛОКО И МОЛОЧНАЯ ПРОДУКЦИЯ

▶ МЯСО И МЯСНАЯ ПРОДУКЦИЯ

▶ САХАР

▶ ЭНЕРГОРЕСУРСЫ

▶ ДИЗЕЛЬНОЕ ТОПЛИВО



В подготовке выпуска использованы официальные материалы Министерства сельского хозяйства РФ, Федеральной таможенной службы, Федеральной службы государственной статистики, ценового мониторинга ФГБУ «Спеццентр учет в АПК» и другие отраслевые источники.

Информационно-аналитический обзор выходит еженедельно, по вторникам.

Тел.: +7 (495) 917 – 50 – 42 [info@specagro.ru](mailto:info@specagro.ru) [www.specagro.ru](http://www.specagro.ru)



По данным Минсельхоза России, на 23 мая 2014 года сев яровых культур проведен на площади 39,4 млн га (73,9% к прогнозной площади сева), что на 5,9 млн га больше, чем на аналогичную дату 2013 года. Сев яровых зерновых культур проведен на площади 24,4 млн га (76,5% к прогнозной площади сева), что на 3,7 млн га больше, чем на аналогичную дату 2013 года, в т.ч. пшеница посеяна на площади 9,3 млн га, ячмень – 7,5 млн га, кукуруза – 2,4 млн га.

По данным Росстата, в апреле 2014 года произведено 782,6 тыс. т муки (-0,7%, или 5,6 тыс. т, к апрелю 2013 года), в том числе муки пшеничной высшего сорта – 499,5 тыс. т (+0,1%), муки пшеничной первого сорта – 167,3 тыс. т (-7,5%). Всего с начала 2014 года по 1 мая 2014 года произведено 3,0 млн т муки (-3,8%, или 121,5 тыс. т, к аналогичному периоду 2013 года). Объем производства комбикормов для птиц за май 2014 года увеличился по отношению к аналогичному периоду 2013 года на 2,6% (до 1 110,9 тыс. т), для свиней – на 8,0% (до 629,9 тыс. т) и для КРС – на 3,2% (до 187,7 тыс. т).

По данным Росстата, на 1 мая в сельскохозяйственных, заготовительных и перерабатывающих организациях РФ запасы зерна составили 15,6 млн т (+3,3% к 1 мая 2013 года), в т.ч. в сельскохозяйственных организациях – 8,3 млн т (+13,5%), в заготовительных и перерабатывающих организациях – 7,3 млн т (-6,2%). Запасы пшеницы в заготовительных и перерабатывающих организациях составляют 4,9 млн т (-7,7% к 1 мая 2013 года), в т.ч. продовольственной – 3,9 млн т (-5,8%), ячменя – 0,9 млн т (-7,3%), кукурузы – 0,8 млн т (-2,7%).

По данным ФТС России (без учета данных о торговле с республиками Беларусь и Казахстан), экспорт зерна с июля 2013 года по 18 мая 2014 года составил 23 989,1 тыс. т, в т.ч. пшеницы – 17 529,5 тыс. т. С 1 по 18 мая экспортировано 1 008,2 тыс. т зерна, в т.ч. пшеницы – 695,4 тыс. т, кукурузы – 254,2 тыс. т, ячменя – 45,4 тыс. т.

На отчетной неделе на мировом зерновом рынке наблюдалось снижение цен. На американском рынке в течение недели снижению цен на пшеницу способствовали обильные осадки на территории от Техаса до Огайо, которые положительно повлияют на состояние озимых посевов. Ослабление экспортного спроса на американскую пшеницу также способствовало снижению цен, по итогам недели было экспортировано 142 тыс. т пшеницы при ожидаемом объеме в 200 – 700 тыс. т. На европейском рынке (MATIF) основное влияние на ценовую конъюнктуру оказал прогноз высокого урожая пшеницы в ЕС и хорошее состояние посевов пшеницы во Франции. По прогнозу Reuters (Великобритания), в 2014/15 МГ в ЕС ожидается самый высокий урожай мягкой пшеницы с 2008 г. – 137,5 млн т (+3,2 млн т к 2013/14 МГ). За отчетный период ближайшие котировки на CBOT (SRW) снизились на 3,2% (до 239,75 \$/т), на MATIF (EBM) – на 2,5% (266,14 \$/т). На рынке наличной продукции цена снизилась на 3,4% (до 240,12 \$/т).



По данным Минсельхоза России, на 23 мая 2014 года сев подсолнечника на зерно проведен на площади 6 219,5 тыс. га (87,9% к прогнозной площади сева), что на 221,3 тыс. га больше, чем на аналогичную дату 2013 года. Яровой рапс посеян на площади 755,5 тыс. га (69,3% к прогнозу), что на 43,1 тыс. га больше, чем в 2013 году, соя – на площади 1 103,4 тыс. га (64,7%), что на 739,5 тыс. га больше, чем в 2013 году.

По данным ФТС России (без учета данных о торговле с республиками Беларусь и Казахстан), экспорт масла подсолнечного с сентября 2013 года по 18 мая 2014 года составил 1 073,2 тыс. т, в том числе с 1 по 18 мая – 34,9 тыс. т. Импорт за аналогичный период составил 3,6 тыс. т, в том числе с 1 по 18 мая – 20,0 т (коды ТН ВЭД: 1512119101; 1512119109).

По данным Росстата, за апрель 2014 года сельхозорганизации РФ реализовали 334,7 тыс. т семян подсолнечника, что на 110,7 тыс. т (-24,9%) меньше, чем за предыдущий месяц и на 83,4 тыс. т (+33,2%) больше по отношению к аналогичному периоду прошлого года. При этом совокупный объем реализации подсолнечника за январь – апрель 2014 года вырос на 24,3%, или 268,6 тыс. т, по сравнению с аналогичным периодом прошлого года и составил 1 372,0 тыс. т. Запасы семян подсолнечника в сельхозорганизациях на 1 мая 2014 года насчитывали 580,7 тыс. т, что на 199,8 тыс. т (+52,5%) больше, чем на аналогичную дату прошлого года.

По данным Росстата, в апреле 2014 года объем производства нерафинированного растительного масла в России составил 376,9 тыс. т (-18,0%, или 82,6 тыс. т, к предыдущему месяцу; +25,8%, или 77,3 тыс. т, к апрелю 2013 г.), в т.ч. подсолнечного – 321,4 тыс. т (-23,2%, или 96,9 тыс. т, к предыдущему месяцу; +29,7%, или 73,7 тыс. т, к апрелю предыдущего года), при этом доля подсолнечного масла в общем объеме произведенного в апреле растительного масла увеличилась в сравнении с апрелем 2013 года на 2,6 процентных пункта (с 82,7% до 85,3%).



По состоянию на 01.05.2014 потребительские цены в среднем по России на молоко коровье разливное составили 35,6 руб./л (-0,6% за неделю; +19,3% к аналогичной дате 2013 г.), масло сливочное – 308,1 руб./кг (+0,5% за две недели; +25,0% к 2013 г.), сыры сычужные твердые – 315,2 руб./кг (+0,3% за две недели; +26,2% к 2013 г.).

По данным Росстата, за январь – апрель 2014 г. валовой надой молока в сельхозорганизациях составил 4 590,0 тыс. т (+0,5% к аналогичному периоду прошлого года). Объем производства основных видов молочной продукции за январь – апрель 2014 г. выше объемов аналогичного периода 2013 г. Объем производства сыров и продуктов сырных составил 139,2 тыс. т (+12,8% к аналогичному периоду 2013 г.), масла сливочного – 71,3 тыс. т (+11,6%), молока в твердых формах – 37,0 тыс. т (+38,6%), молочной сыворотки – 170,2 тыс. т (+20,1%). Результаты производства цельномолочной продукции (в пересчете на молоко) с начала года по 1 мая 2014 г. ниже соответствующих прошлогодних объемов на 1,4% и составляют 3 849,5 тыс. т, в т.ч. сметаны – 174,4 тыс. т (-2,6%), творога – 125,0 тыс. т (-3,0%), молока жидкого обработанного – 1 824,5 тыс. т (+0,1%), ряженки – 73,2 тыс. т (-5,9%).

По данным ФТС России (без учета данных о торговле с республиками Беларусь и Казахстан), с начала года по 18 мая 2014 г. физический объем импорта молока и сливок (ТН ВЭД 0401, 0402) составил 31,1 тыс. тонн (+37,9% к аналогичному периоду 2013 г.), в стоимостном выражении – 88,8 млн долл. (+64,0%), сыра и творога – 105,7 тыс. тонн (-7,4%), в стоимостном выражении – 560,3 млн долл. (+1,1%), масла сливочного – 39,5 тыс. тонн (+35,3%), в стоимостном выражении – 192,3 млн долл. (+59,9%). Объем импорта молочной сыворотки (ТН ВЭД 040410) составил 13,3 тыс. тонн (+52,7%), в стоимостном выражении – 21,6 млн долл. (+60,1%).

По данным Чикагской товарной биржи (CME), по состоянию на 23.05.2014 средняя цена по майским фьючерсным контрактам на поставки обезжиренного молока (Nonfat Dry Milk) установилась на уровне 4 137 \$/т (+0,3% за неделю), масла сливочного (Cash Settled Butter) – 4 517 \$/т (+1,0% за неделю), сыров (Cash Settled Cheese) – 4 788 \$/т (без значительных изменений за неделю). По состоянию на 20.05.2014, по данным GlobalDairyTrade, по итогам торгов средняя цена на сухое обезжиренное молоко составила 3 733 \$/т (-3,6% к 06.05.2014; -12,2% за год), сухое цельное молоко – 3 877 \$/т (-1,3% к 06.05.2014; -17,9% за год).

## МЯСО

По данным ФТС России (без учета данных о торговле с республиками Беларусь и Казахстан), с начала года по 18 мая 2014 г. импорт говядины (ТН ВЭД 0201, 0202) в физическом объеме составил 135,0 тыс. т (-24,9% к аналогичному периоду 2013 г.), в стоимостном выражении – 569,1 млн долл. (-29,3%), свинины (ТН ВЭД 0203) – 125,3 тыс. т (-36,6%), в стоимостном выражении – 436,3 млн долл. (-36,1%), мяса птицы (ТН ВЭД 0207) – 110,0 тыс. т (-20,6%), в стоимостном выражении – 157,9 млн долл. (-24,9%).

Согласно данным апрельского прогноза USDA, мировое производство говядины и телятины (в убойной массе) в 2014 г. составит 58,9 млн т (+0,4% к 2013 г.), в т.ч. в России – 1,4 млн т (+0,7% к 2013 г.), США – 11,2 млн т (-4,5% к 2013 г.), Бразилии – 9,9 млн т (+2,5% к 2013 г.). Мировое потребление говядины и телятины достигнет 57,2 млн т (+0,7% к 2013 г.), в т.ч. в России – 2,4 млн т (без значительных изменений к 2013 г.), США – 11,2 млн т (-3,8% к 2013 г.), Бразилии – 7,9 млн т (+0,5% к 2013 г.).

Мировое производство свинины (в убойной массе) составит в 2014 г. 110,7 млн т (+1,1% к 2013 г.), в т.ч. в России – 2,6 млн т (+6,3% к 2013 г.), США – 10,3 млн т (-1,9% к 2013 г.), Китае – 57,0 млн т (+2,4% к 2013 г.); общемировой объем потребления составит 110,4 млн т свинины (+1,2% к 2013 г.), в т.ч. в России – 3,2 млн т (-2,1% к 2013 г.), США – 8,6 млн т (-1,3% к 2013 г.), Китае – 57,4 млн т (+2,4% к 2013 г.).

Мировое производство мяса бройлеров (в убойной массе) в 2014 г. достигнет 85,3 млн т (+1,4% к 2013 г.), в т.ч. в России – 3,1 млн т (+3,0% к 2013 г.), США – 17,3 млн т (+1,8% к 2013 г.), Китае – 12,7 млн т (-4,9% к 2013 г.). Прогнозируемое мировое потребление мяса бройлеров составит 83,5 млн т (+1,1% к 2013 г.), в т.ч. в России – 3,6 млн т (+2,0% к 2013 г.), США – 13,9 млн т (+1,8% к 2013 г.), Китае – 12,5 млн т (-5,1% к 2013 г.).

По данным Чикагской товарной биржи (CME), по состоянию на 23.05.2014 средняя цена на фьючерсам на поставки в июне KPC (Live cattle) составила 3 005 \$/т (-1,2% за неделю), постной свинины (Lean Hog) – 2 576 \$/т (-1,7%), на поставки в августе скота на откорме (Feeder Cattle) – 4 252 \$/т (+3,0%).



## САХАР

По данным Минсельхоза России, на 23 мая 2014 года сев сахарной свеклы проведен на площади 906,9 тыс. га (97,9% к прогнозной площади сева), что на 27,3 тыс. га больше, чем на аналогичную дату 2013 года.

По данным Союзроссахара, по состоянию на 19.05.2014 с начала года для переработки на сахарные заводы РФ поступило около 479,5 тыс. т сахара-сырца, что на 32,1% превышает объемы поступившего для переработки сырья за аналогичный период 2013 года, переработано около 393,4 тыс. т (в прошлом году – 262,5 тыс.т). С начала 2014 года выработано около 399,4 тыс. т сахара из сахара-сырца (в 2013 году – 261,5 тыс.т), в т.ч. в мае выработано 61,8 тыс.т (в 2013 году – 80,6 тыс. т). Уровень среднесуточной переработки сахара-сырца составил около 3,3 тыс.т, что на 23,3% ниже уровня переработки за аналогичный период прошлого года. По состоянию на 19 мая т. г. работало 4 сахарных завода, на аналогичную дату прошлого года работало 7 сахарных заводов.

В период отчетной недели продолжился рост оптовых цен на сахар. По состоянию на 21.05.2014 оптово-отпускные цены на сахар в основных сахаропроизводящих регионах РФ составили в среднем 29 400 руб./т (+1,1% за неделю и +27,1% к началу года).

Розничные цены на сахар на внутреннем рынке также продолжают расти. По данным Росстата, потребительские цены на сахар по состоянию на 19.05.2014 составили в среднем 36,35 руб./кг (+0,3% за неделю и +12,7% к началу года).

По состоянию на 18.05.2014, по данным ФТС России (без учета данных о взаимной торговле с республиками Беларусь и Казахстан, ТН ВЭД – 1701), с начала года импорт сахара составил около 463,6 тыс. т, что на 25,5% больше объемов за аналогичный период 2013 года, майский импорт по состоянию на 18.05.2014 составил 65,7 тыс. т, что на 4,5% меньше соответствующего прошлогоднего объема. Физические объемы экспорта сахара из РФ с начала года составили около 643,0 т (в 3,7 раза меньше объемов за соответствующий период прошлого года), в том числе с 1 по 18 мая – 49,1 т (-37,6% к аналогичному периоду 2013 года).

На Нью-Йоркской товарно-сырьевой бирже (NYSE: ICE) в период отчетной недели наблюдалось снижение цен на сахар. Средняя цена по июльским фьючерсам на сахар-сырец в начале отчетной недели снизилась на 0,8% по отношению к пятничным торгам предыдущей недели и составила 391,8 \$/т. Давление на цены оказало повышение предложения товара в результате роста цен на прошлой неделе. В среду ценовые котировки на поставки сахара-сырца в июле 2014 года снизились на 1,9% к началу недели и составили в среднем 384,5 \$/т. Снижению цен способствовали статистические данные из Китая, где импорт сахара в апреле т.г. уменьшился на 24,3% (до 272,6 тыс. т) по сравнению с аналогичным периодом прошлого года, а производство сахара увеличилось на 10,2% (до 1,0 млн т). По состоянию на 23.05.2014 цена июльских фьючерсов в среднем составила 382,9 \$/т (-3,0% к пятнице предыдущей недели).



## ЭНЕРГОРЕСУРСЫ

На отчетной неделе рост оптовых и биржевых цен на бензин продолжился, однако темпы роста относительно предыдущей недели немного снизились.

С ростом биржевых цен на бензин Московский НПЗ за последние две недели несколько раз повышал мелкооптовые цены. Так, средняя биржевая цена на бензин Регуляр-92 Московского НПЗ за 2 недели повысилась на 700 руб./т (с 34 100 до 34 800 руб./т), мелкооптовая – на 1 200 руб./т (с 35 100 до 36 300 руб./т); средняя биржевая цена на бензин Премиум-95 повысилась на 1 775 руб./т (с 35 650 до 37 425 руб./т), мелкооптовая – на 1 300 руб./т (с 36 700 до 38 000 руб./т). На отчетной неделе биржевая цена на бензин Премиум-95 Московского НПЗ находилась на 250 – 650 руб./т выше, чем индекс экспортной альтернативы, а биржевая цена на летнее дизельное топливо на 900 – 1000 руб./т. Относительно конца апреля расчетный индекс RTS-Oil на бензин Премиум-95 с Московского НПЗ (при экспорте в Северо-Западную Европу) снизился на 4,2% (до 36 791 руб./т), на летнее дизельное топливо – на 4,9% (до 31 386 руб. т), что обусловлено снижением курса доллара (за тот же период курс доллара по отношению к рублю снизился на 4,1%, с 35,75 до 34,28 руб./\$).

На отчетной неделе на СПБМТСБ объем реализации нефтепродуктов относительно предыдущей недели снизился до 363,18 тыс. т (-9,3%). Продолжились активные продажи белорусского бензина АИ-92. Объем реализации за отчетную неделю составил 14,22 тыс. т (17,5% от общего объема торгов по бензину с октановым числом 92), что почти в два раза больше объемов предыдущей недели.

На мировом рынке цены эталонных марок нефти находились на уровне трехмесячных максимумов. Так, к концу недели цена на нефть Brent выросла до 110,58 \$/барр. (+0,78 \$/барр. за неделю), на нефть Light Sweet – до 104,34\$/барр. (+2,70 \$/барр.). Нестабильная ситуация в Украине и Ливии способствует поддержке высоких цен на нефть.

На 19 мая 2014 г. Росстатом зафиксированы следующие значения розничных цен по России (с изменениями за неделю): АИ-80 – 28,93 (+0,05) руб./л, АИ-92 – 30,45 (+0,06) руб./л, АИ-95 – 33,49 (+0,04) руб./л, ДТ – 33,18 (+0,01) руб./л.



## ДИЗЕЛЬНОЕ ТОПЛИВО

По данным ФГБУ «Спеццентр учета в АПК», средневзвешенная цена приобретения дизтоплива летнего (ДТл) сельхозтоваропроизводителями по состоянию на 22.05.2014 составила 33 318 руб./т, повысившись за неделю на 0,6%.

Наибольшее повышение цен на ДТл наблюдалось в Челябинской области (+5,2%), Республике Тыва (+2,2%) и Хабаровском крае (+2,0%).

Больше всего снизились цены на ДТл в Архангельской (-3,9%), Кировской (-2,6%) областях и Республике Марий Эл (-2,6%).

За отчетную неделю на СПБМТСБ было реализовано 110,77 тыс. т (+15,3% к объему предыдущей недели) летнего дизельного топлива. На фоне снижения экспортных цен из-за укрепления курса рубля относительно доллара на СПБМТСБ наблюдалось снижение биржевых цен на летнее дизельное топливо практически на всех базисах поставок (рост биржевых цен на ДТл наблюдался на Комсомольском НПЗ (ДФО) на 100 руб./т, до 37 000 руб./т, и на Ангарском НПЗ (СФО) – на 568 руб./т, до 35 100 руб./т). К концу недели расчетный индекс RTS-Oil на летнее дизельное топливо Московского НПЗ (при экспорте в Северо-Западную Европу) составил 31 386 руб./т (премиальность внутреннего рынка относительно экспортных поставок находилась на уровне около 1 000 руб./т), снизившись за месяц на 5,5%.

По данным Росстата, на 19.05.2014 средняя потребительская цена в РФ на дизельное топливо составила 33,18 руб./л, повысившись за неделю на 0,01 руб./л.

Усредненная по 3-м торговым площадкам США цена на споте дизтоплива № 2 с низким содержанием серы по состоянию на 19.05.2014 практически не изменилась за неделю и составила 2,95 \$/галл. (32 441 руб./т по курсу ЦБ 34,78 руб./\$). Потребительская цена на дизельное топливо по состоянию на 19.05.2014 на внутреннем рынке США снизилась за неделю на 0,4% (по данным Министерства топлива и энергетики США) и составила 3,93 \$/галл. (36,54 руб./л по курсу ЦБ 34,78 руб./\$).



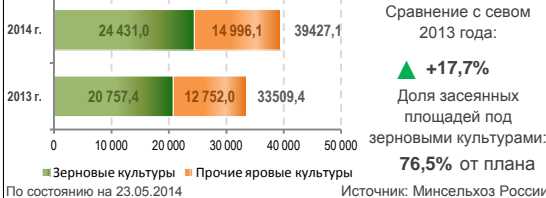




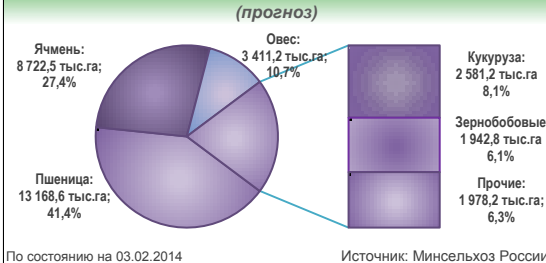
**Валовой сбор зерновых и зернобобовых культур**



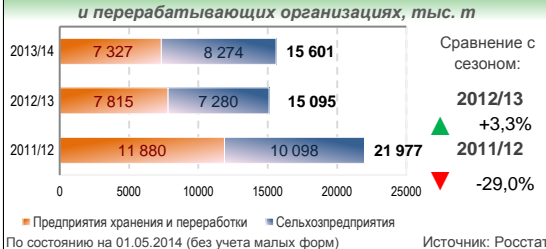
**Сев яровых культур, тыс. га (на 23 мая)**



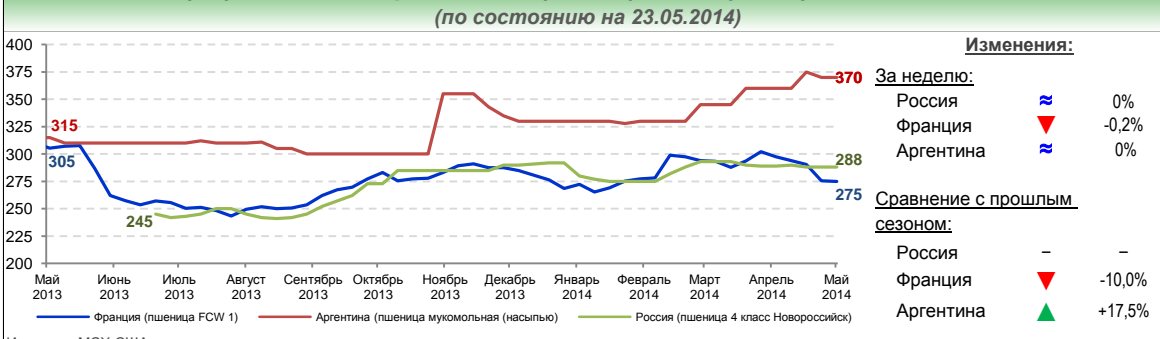
**Структура сева яровых зерновых культур в 2014 г. (прогноз)**



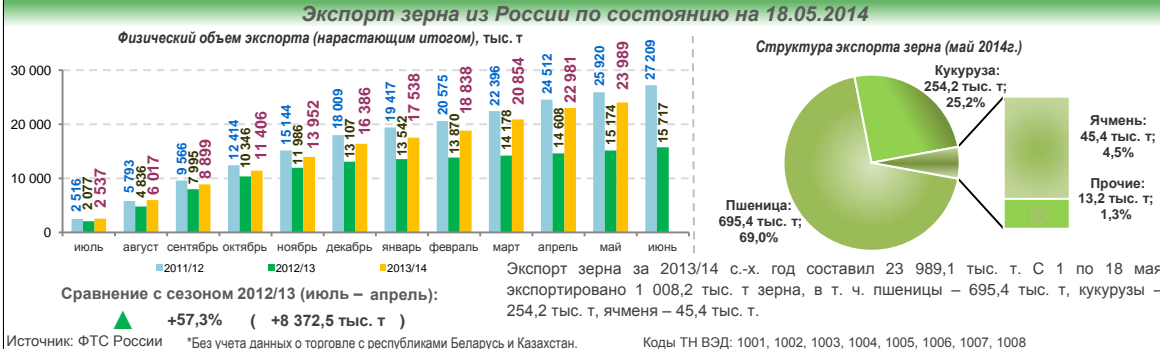
**Запасы зерна в сельскохозяйственных, заготовительных и перерабатывающих организациях, тыс. т**



**Форвардные цены на физическую партию зерна на мировом рынке, долл. США/т (по состоянию на 23.05.2014)**



**Экспорт зерна из России по состоянию на 18.05.2014**



**Средние закупочные цены на основные зерновые культуры в разрезе федеральных округов РФ\***

Продукция	ЦФО		СЗФО		ЮФО		СКФО		ПФО		УФО		СФО	
	руб./т	%*	руб./т	%*	руб./т	%*	руб./т	%*	руб./т	%*	руб./т	%*	руб./т	%*
Пшеница прод. 3 кл.	8 765	▲ +7,5%	--	--	9 363	▲ +3,2%	9 238	▲ +4,7%	8 570	▲ +2,4%	8 285	▲ +2,2%	7 950	▲ +2,7%
Пшеница фуражная	7 640	▲ +7,2%	9 033	▼ -0,6%	7 694	▲ +1,3%	7 425	▲ +3,1%	7 121	▼ -0,1%	7 563	▲ +1,3%	7 340	▲ +0,6%
Рожь прод. 3 кл.	--	--	--	--	7 200	≈ 0%	--	--	5 278	▼ -4,2%	--	--	6 400	▲ +3,2%
Ячмень фуражный	6 818	▲ +8,8%	8 117	▼ -4,3%	6 970	▼ -2,2%	--	--	7 294	▲ +4,3%	--	--	5 294	▲ +0,3%
Кукуруза 2 кл.	7 123	▲ +2,8%	9 400	▲ +1,6%	7 527	▼ -1,1%	7 050	▲ +1,4%	6 840	▼ -8,8%	8 800	≈ 0%	--	--

По состоянию на 05.05.2014. На условиях поставки СРТ (франко-элеватор)  
 \*отклонение к 21.04.2014. Источник: ФГБУ "Спеццентрчет в АПК"

**АНАЛИТИКА**

По данным Минсельхоза России, на 23 мая 2014 года сев яровых культур проведен на площади 39,4 млн га (73,9% к прогнозной площади сева), что на 5,9 млн га больше, чем на аналогичную дату 2013 года. Сев яровых зерновых культур проведен на площади 24,4 млн га (76,5% к прогнозной площади сева), что на 3,7 млн га больше, чем на аналогичную дату 2013 года, в т.ч. пшеница посеяна на площади 9,3 млн га, ячмень – 7,5 млн га, кукуруза – 2,4 млн га.

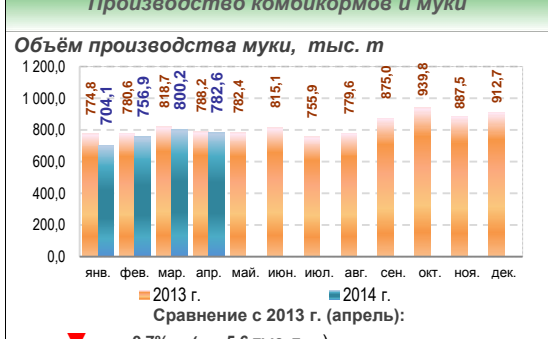
По данным Росстата, в апреле 2014 года произведено 782,6 тыс. т муки (-0,7%, или 5,6 тыс. т, к апрелю 2013 года), в том числе муки пшеничной высшего сорта – 499,5 тыс. т (+0,1%), муки пшеничной первого сорта – 167,3 тыс. т (-7,5%). Всего с начала 2014 года по 1 мая 2014 года произведено 3,0 млн т муки (-3,8%, или 121,5 тыс. т, к аналогичному периоду 2013 года). Объем производства комбикормов для птиц за май 2014 года увеличился по отношению к аналогичному периоду 2013 года на 2,6% (до 1 110,9 тыс. т), для свиней – на 8,0% (до 629,9 тыс. т) и для КРС – на 3,2% (до 187,7 тыс. т).

По данным Росстата, на 1 мая в сельскохозяйственных, заготовительных и перерабатывающих организациях РФ запасы зерна составили 15,6 млн т (+3,3% к 1 мая 2013 года), в т.ч. в сельскохозяйственных организациях – 8,3 млн т (+13,5%), в заготовительных и перерабатывающих организациях – 7,3 млн т (-6,2%). Запасы пшеницы в заготовительных и перерабатывающих организациях составляют 4,9 млн т (-7,7% к 1 мая 2013 года), в т.ч. продовольственной – 3,9 млн т (-5,8%), ячменя – 0,9 млн т (-7,3%), кукурузы – 0,8 млн т (-2,7%).

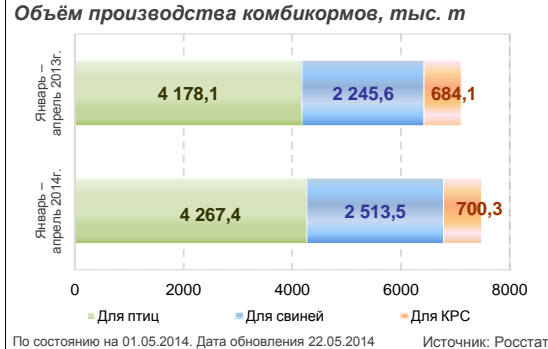
По данным ФТС России (без учета данных о торговле с республиками Беларусь и Казахстан), экспорт зерна с июля 2013 года по 18 мая 2014 года составил 23 989,1 тыс. т, в т.ч. пшеницы – 17 529,5 тыс. т. С 1 по 18 мая экспортировано 1 008,2 тыс. т зерна, в т.ч. пшеницы – 695,4 тыс. т, кукурузы – 254,2 тыс. т, ячменя – 45,4 тыс. т.

На отчетной неделе на мировом зерновом рынке наблюдалось снижение цен. На американском рынке в течение недели снижению цен на пшеницу способствовали обильные осадки на территории от Техаса до Огайо, которые положительно повлияют на состояние озимых посевов. Ослабление экспортного спроса на американскую пшеницу также способствовало снижению цен, по итогам недели было экспортировано 142 тыс. т пшеницы при ожидаемом объеме в 200 – 700 тыс. т. На европейском рынке (MATIF) основное влияние на ценовую конъюнктуру оказал прогноз высокого урожая пшеницы в ЕС и хорошее состояние посевов пшеницы во Франции. По прогнозу Reuters (Великобритания), в 2014/15 МГ в ЕС ожидается самый высокий урожай мягкой пшеницы с 2008 г. – 137,5 млн т (+3,2 млн т к 2013/14 МГ). За отчетный период ближайшие котировки на CBOT (SRW) снизились на 3,2% (до 239,75 \$/т), на MATIF (EBM) – на 2,5% (266,14 \$/т). На рынке наличной продукции цена снизилась на 3,4% (до 240,12 \$/т).

**Производство комбикормов и муки**



**Объем производства комбикормов, тыс. т**



**Государственные закупочные интервенции\***

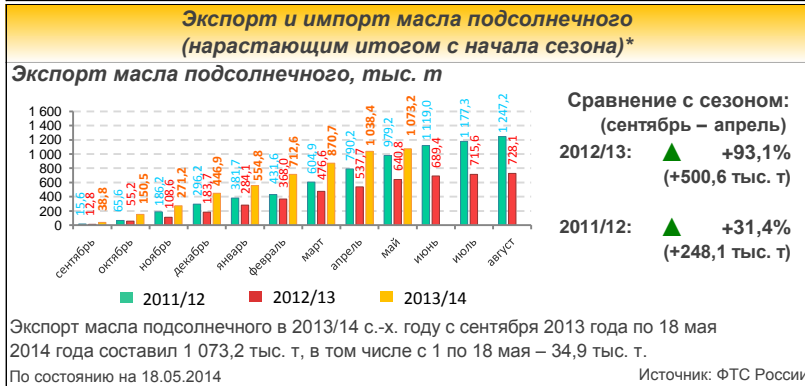
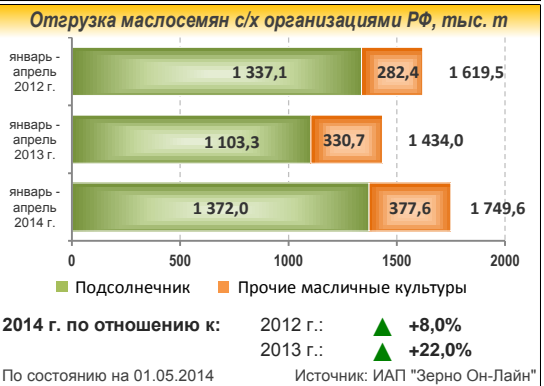
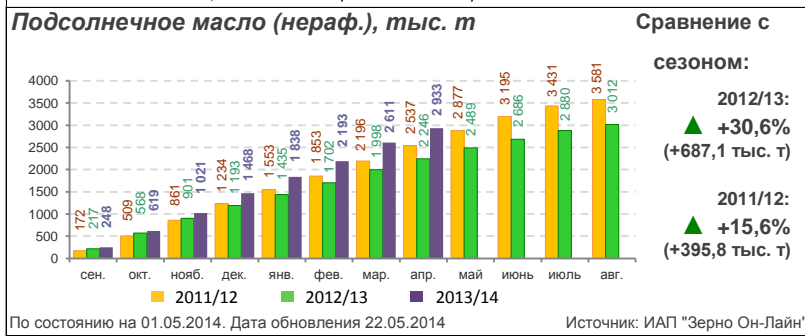
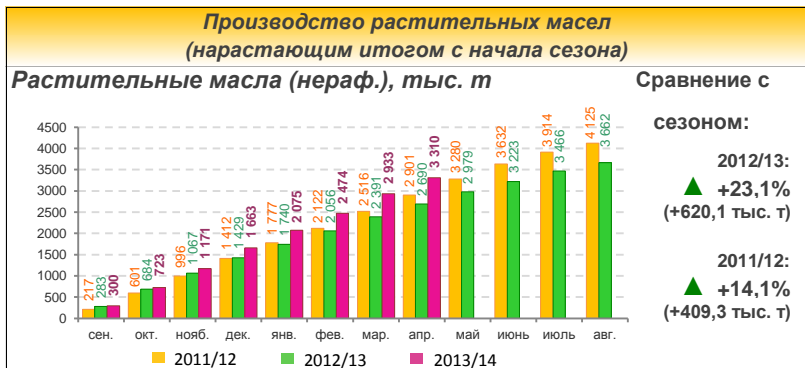
Год	Пшеница	Цена стартовая	Цена сред. взвеш.	Объем продаж	Стоимость
		руб./т	руб./т	тыс. т	млн руб.
2011 г. (справочно)	Пшеница 3 кл.	--	4 636,8	308,9	1 432,2
	Пшеница 4 кл.	--	4 432,9	110,4	489,5
урожай 2013 г.	Пшеница 3 кл.	6 250,0	6 219,6	308,6	1 919,4
	Пшеница 4 кл.	6 050,0	6 013,6	112,3	675,5
	Пшеница 5 кл.	5 700,0	5 684,5	46,8	266,3
	Ячмень фураж.	5 050,0	4 999,1	142,3	711,3

\*нарастающим итогом по состоянию на 18.02.2014. Источник: ММББ

**Текущие биржевые котировки на пшеницу, \$США/т**

Биржевые котировки	Наличный расчет	Изм. за нед. %	Фьюч. контр. ИЮЛЬ	Изм. за нед. %	Фьюч. контр. СЕНТЯБРЬ	Изм. за нед. %	Фьюч. контр. ДЕКАБРЬ/НОЯБРЬ	Изм. за нед. %
CBOT (SRW) США (с/х р. Чикаго, Индиана, Толодо, Огайо)	240,12	▼ -3,4%	239,75	▼ -3,2%	243,88	▼ -2,9%	250,68	▼ -2,4%
НТБ (пшен. прод. 4 кл.) Россия ЮФО СКФО	X	X	X	X	X	X	X	X
MATIF (пшен. хлебопек) Франция (Руан)	X	X	X	X	X	X	266,14	▼ -2,5%

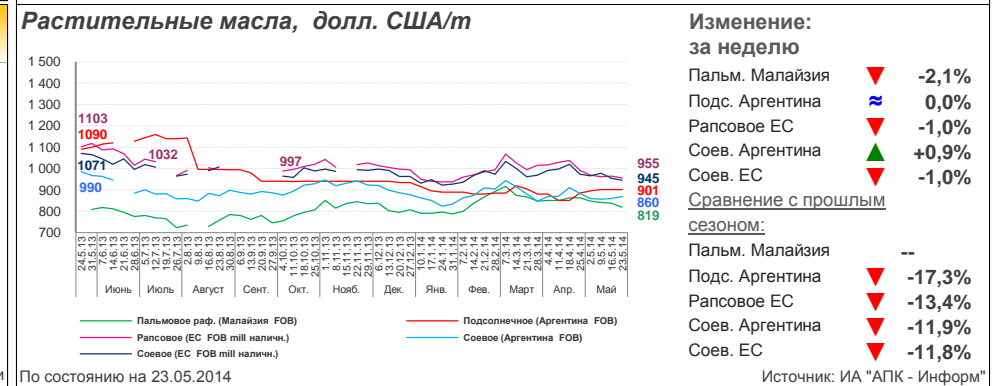
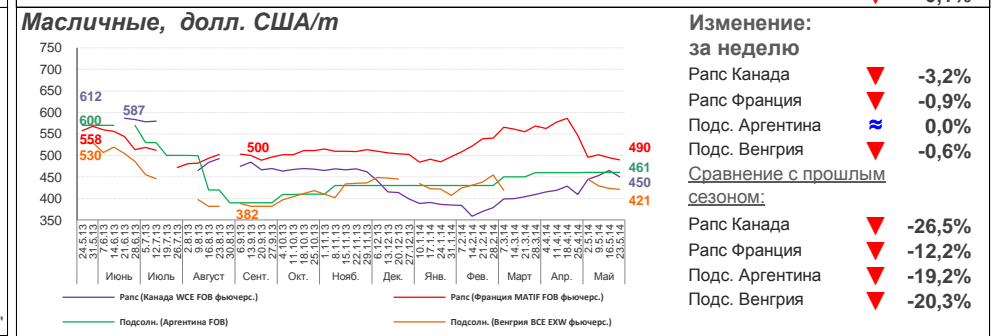
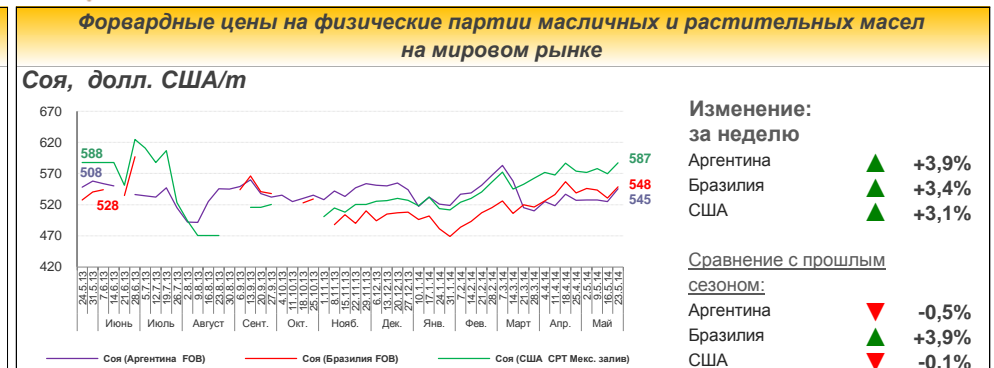
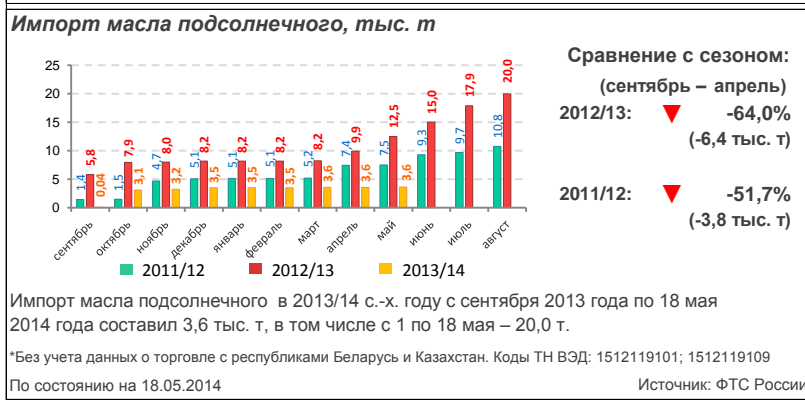
По состоянию на 23.05.2014. 1\$ = 34,2802 руб. Снижение курса \$ за отчетный период -1,21% (-0,4203 руб.)  
 Источник: НТБ (РФ), ЧТБ (США)  
[www.specagro.ru](http://www.specagro.ru) Тел.: (495) 917-50-42



### Средние закупочные цены на основные масличные культуры в разрезе федеральных округов РФ\*

Регион	Подсолнечник		Рапс	
	руб./т	%*	руб./т	%*
ЦФО	11 544	▲ +1,3%	--	--
СЗФО	--	--	13 985	▲ +3,8%
СКФО	11 117	≈ 0%	--	--
ЮФО	11 372	▼ -0,5%	--	--
ПФО	10 492	▼ -5,1%	--	--
УФО	9 900	≈ 0,0%	9 150	▲ +4,0%
СФО	--	--	--	--

\*отклонение к 21.04.2014. По состоянию на 05.05.2014. На условиях поставки СРТ (франко-элеватор).  
 Источник: ФГБУ "Спеццентр учет в АПК"



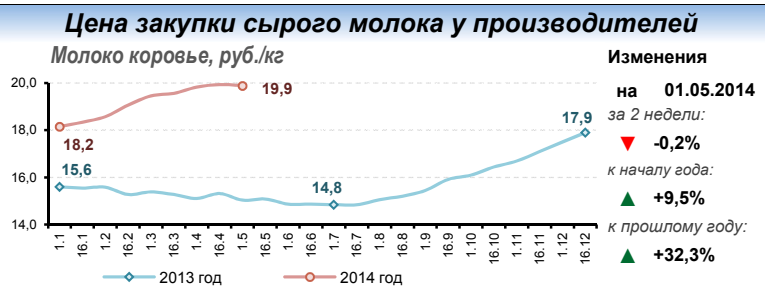
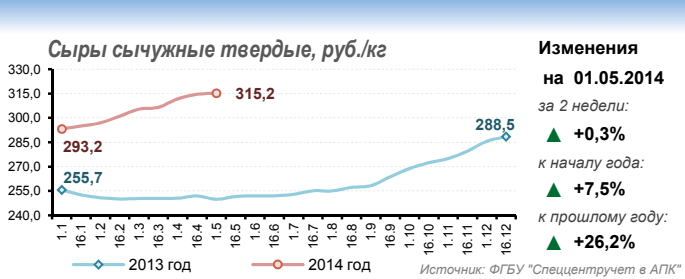
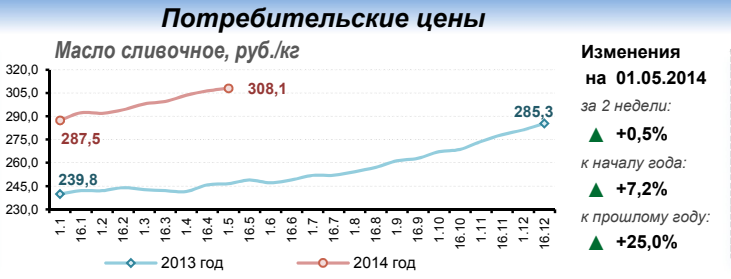
### Аналитика

По данным Минсельхоза России, на 23 мая 2014 года сев подсолнечника на зерно проведен на площади 6 219,5 тыс. га (87,9% к прогнозной площади сева), что на 221,3 тыс. га больше, чем на аналогичную дату 2013 года. Яровой рапс посеян на площади 755,5 тыс. га (69,3% к прогнозу), что на 43,1 тыс. га больше, чем в 2013 году, соя – на площади 1 103,4 тыс. га (64,7%), что на 739,5 тыс. га больше, чем в 2013 году.

По данным ФТС России (без учета данных о торговле с республиками Беларусь и Казахстан), экспорт масла подсолнечного с сентября 2013 года по 18 мая 2014 года составил 1 073,2 тыс. т, в том числе с 1 по 18 мая – 34,9 тыс. т. Импорт за аналогичный период составил 3,6 тыс. т, в том числе с 1 по 18 мая – 20,0 т (коды ТН ВЭД: 1512119101; 1512119109).

По данным Росстата, за апрель 2014 года сельхозорганизации РФ реализовали 334,7 тыс. т семян подсолнечника, что на 110,7 тыс. т (-24,9%) меньше, чем за предыдущий месяц и на 83,4 тыс. т (+33,2%) больше по отношению к аналогичному периоду прошлого года. При этом совокупный объем реализации подсолнечника за январь – апрель 2014 года вырос на 24,3%, или 268,6 тыс. т, по сравнению с аналогичным периодом прошлого года и составил 1 372,0 тыс. т. Запасы семян подсолнечника в сельхозорганизациях на 1 мая 2014 года насчитывали 580,7 тыс. т, что на 199,8 тыс. т (+52,5%) больше, чем на аналогичную дату прошлого года.

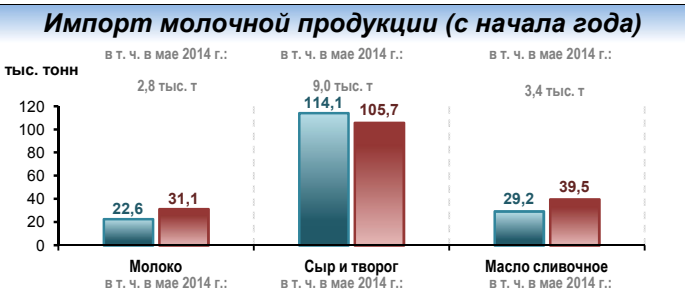
По данным Росстата, в апреле 2014 года объем производства нерафинированного растительного масла в России составил 376,9 тыс. т (-18,0%, или 82,6 тыс. т, к предыдущему месяцу; +25,8%, или 77,3 тыс. т, к апрелю 2013 г.), в т. ч. подсолнечного – 321,4 тыс. т (-23,2%, или 96,9 тыс. т, к предыдущему месяцу; +29,7%, или 73,7 тыс. т, к апрелю предыдущего года), при этом доля подсолнечного масла в общем объеме произведенного в апреле растительного масла увеличилась в сравнении с апрелем 2013 года на 2,6 процентных пункта (с 82,7% до 85,3%).



### Производство

Производственные показатели	2013 год	2014 год	Изменения
Поголовье коров в сельхозорганизациях, тыс. голов	3 586,2	3 470,6	▼ -3,2%
Валовой надой молока в сельхозорганизациях, тыс. тонн	4 568,6	4 590,0	▲ +0,5%
<b>Производство молочной продукции (с начала года по 1 мая), тыс. тонн</b>			
Сыры и продукты сырные	123,5	139,2	▲ +12,8%
Масло сливочное	63,9	71,3	▲ +11,6%
Цельномолочная продукция (в пересчете на молоко), в т.ч.:	3 902,2	3 849,5	▼ -1,4%
- кефир (без пищевых продуктов и добавок)	324,2	324,1	▼ -0,1%
- йогурт (без пищевых продуктов и добавок)	40,3	41,0	▲ +1,7%
- сметана (с массовой долей жира более 10%)	179,1	174,4	▼ -2,6%
- творог	128,8	125,0	▼ -3,0%
- сливки	33,0	35,8	▲ +8,6%
Молоко в твердых формах	26,7	37,0	▲ +38,6%
Сыворотка	141,6	170,2	▲ +20,1%
Сухие молочные смеси, включая кисломолочные, для детей раннего возраста	6,4	7,6	▲ +17,5%

По состоянию на 01.05.2014



### Средние цены по Федеральным округам, руб./кг

Территория	Средняя цена	Изменение за 2 недели	Изменение к 2013 году
Российская Федерация	19,9	▼ -0,2%	▲ +32,3%
Центральный ФО	20,0	▲ +0,5%	▲ +34,4%
Северо-Западный ФО	18,8	▲ +0,7%	▲ +24,8%
Южный ФО	19,0	▲ +1,9%	▲ +25,1%
Северо-Кавказский ФО	16,0	▼ -2,1%	▲ +12,4%
Приволжский ФО	19,2	▼ -1,8%	▲ +43,8%
Уральский ФО	19,5	▼ -1,0%	▲ +36,3%
Сибирский ФО	19,7	▼ -0,4%	▲ +24,9%
Дальневосточный ФО	29,9	▲ +0,5%	▲ +57,4%

Источник: ФГБУ "Спеццентрчет в АПК"

### Импорт молочной продукции (с начала года)

Товар	2013 год	2014 год	Изменения
Молоко	22,6 тыс. т	31,1 тыс. т	▲ +37,9%
Сыр и творог	114,1 тыс. т	105,7 тыс. т	▼ -7,4%
Масло сливочное	29,2 тыс. т	39,5 тыс. т	▲ +35,3%

млн долл.

6,6 млн долл. (2013), 47,4 млн долл. (2014)

17,0 тыс. т (2013), 192,3 тыс. т (2014)

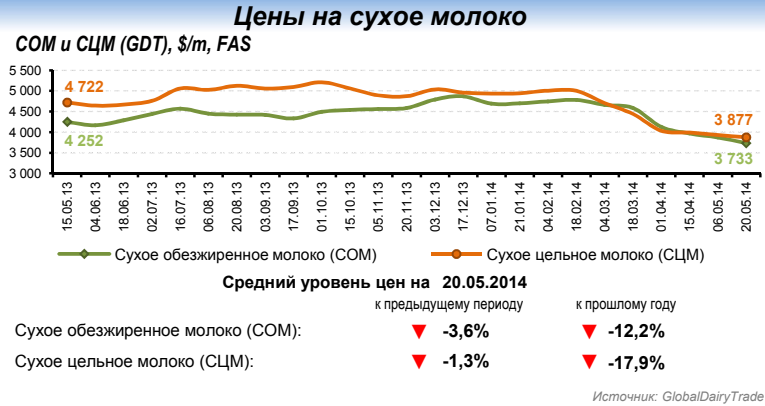
Изменения к 2013 году:

- Молоко (ТН ВЭД 0401, 0402) ▲ +64,0%
- Сыр и творог (ТН ВЭД 0406) ▲ +1,1%
- Масло сливочное (ТН ВЭД 040510) ▲ +59,9%

Без учета данных о торговле с республиками Беларусь и Казахстан

По состоянию на 18.05.2014

Источник: ФТС России



### Аналитика

По состоянию на 01.05.2014 потребительские цены в среднем по России на молоко коровье разливное составили 35,6 руб./л (-0,6% за неделю; +19,3% к аналогичной дате 2013 г.), масло сливочное – 308,1 руб./кг (+0,5% за две недели; +25,0% к 2013 г.), сыры сычужные твердые – 315,2 руб./кг (+0,3% за две недели; +26,2% к 2013 г.).

По данным Росстата, за январь – апрель 2014 г. валовой надой молока в сельхозорганизациях составил 4 590,0 тыс. т (+0,5% к аналогичному периоду прошлого года). Объем производства основных видов молочной продукции за январь – апрель 2014 г. выше объемов аналогичного периода 2013 г. Объем производства сыров и продуктов сырных составил 139,2 тыс. т (+12,8% к аналогичному периоду 2013 г.), масла сливочного – 71,3 тыс. т (+11,6%), молока в твердых формах – 37,0 тыс. т (+38,6%), молочной сыворотки – 170,2 тыс. т (+20,1%). Результаты производства цельномолочной продукции (в пересчете на молоко) с начала года по 1 мая 2014 г. ниже соответствующих прошлых годов объемов на 1,4% и составляют 3 849,5 тыс. т, в т.ч. сметаны – 174,4 тыс. т (-2,6%), творога – 125,0 тыс. т (-3,0%), молока жидкого обработанного – 1 824,5 тыс. т (+0,1%), ряженки – 73,2 тыс. т (-5,9%).

По данным ФТС России (без учета данных о торговле с республиками Беларусь и Казахстан), с начала года по 18 мая 2014 г. физический объем импорта молока и сливок (ТН ВЭД 0401, 0402) составил 31,1 тыс. тонн (+37,9% к аналогичному периоду 2013 г.), в стоимостном выражении – 88,8 млн долл. (+64,0%), сыра и творога – 105,7 тыс. тонн (-7,4%), в стоимостном выражении – 560,3 млн долл. (+1,1%), масла сливочного – 39,5 тыс. тонн (+35,3%), в стоимостном выражении – 192,3 млн долл. (+59,9%). Объем импорта молочной сыворотки (ТН ВЭД 040410) составил 13,3 тыс. тонн (+52,7%), в стоимостном выражении – 21,6 млн долл. (+60,1%).

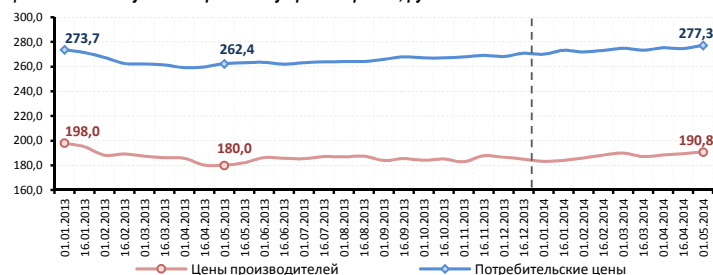
По данным Чикагской товарной биржи (CME), по состоянию на 23.05.2014 средняя цена по майским фьючерсным контрактам на поставку обезжиренного молока (Nonfat Dry Milk) установилась на уровне 4 137 \$/т (+0,3% за неделю), масла сливочного (Cash Settled Butter) – 4 517 \$/т (+1,0% за неделю), сыров (Cash Settled Cheese) – 4 788 \$/т (без значительных изменений за неделю). По состоянию на 20.05.2014, по данным GlobalDairyTrade, по итогам торгов средняя цена на сухое обезжиренное молоко составила 3 733 \$/т (-3,6% к 06.05.2014; -12,2% за год), сухое цельное молоко – 3 877 \$/т (-1,3% к 06.05.2014; -17,9% за год).





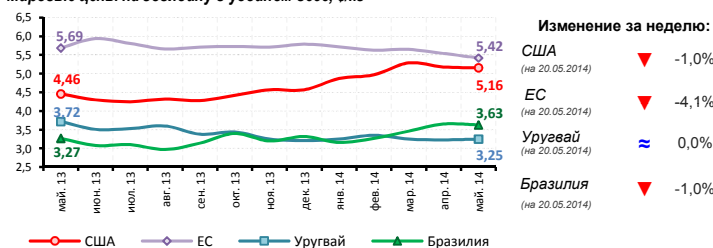
## Говядина

Цены на говядину I категории на внутреннем рынке, руб./кг



Изменение на 01.05.2014  
цены производителей ▲ +0,8% к прошлому году  
потребительские цены ▲ +1,0% ▲ +5,7%

Мировые цены на говядину в убойном весе, \$/кг

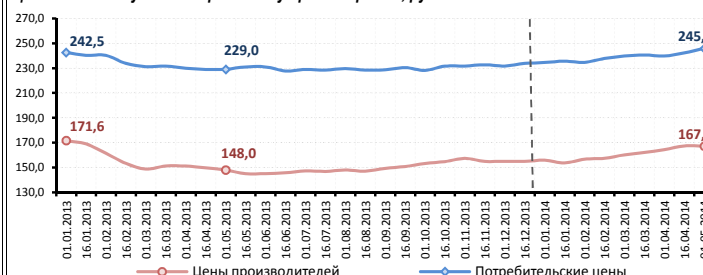


Изменение за неделю:  
США (на 20.05.2014) ▼ -1,0%  
ЕС (на 20.05.2014) ▼ -4,1%  
Уругвай (на 20.05.2014) ≈ 0,0%  
Бразилия (на 20.05.2014) ▼ -1,0%

Источники: ФГБУ "Спеццентр учета в АПК", USDA, European Commission, IPCVA

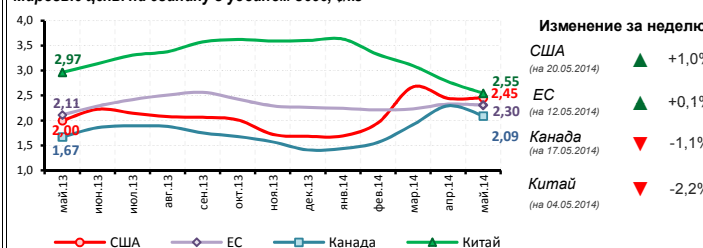
## Свинина

Цены на свинину II категории на внутреннем рынке, руб./кг



Изменение на 01.05.2014  
цены производителей ▼ -0,2% к прошлому году  
потребительские цены ▲ +1,6% ▲ +7,4%

Мировые цены на свинину в убойном весе, \$/кг

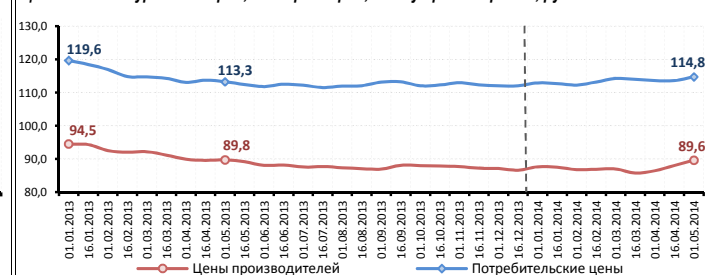


Изменение за неделю:  
США (на 20.05.2014) ▲ +1,0%  
ЕС (на 12.05.2014) ▲ +0,1%  
Канада (на 17.05.2014) ▼ -1,1%  
Китай (на 04.05.2014) ▼ -2,2%

Источники: ФГБУ "Спеццентр учета в АПК", Ministry of Agriculture PRC, USDA, European Commission, Agriculture and Agri-Food Canada

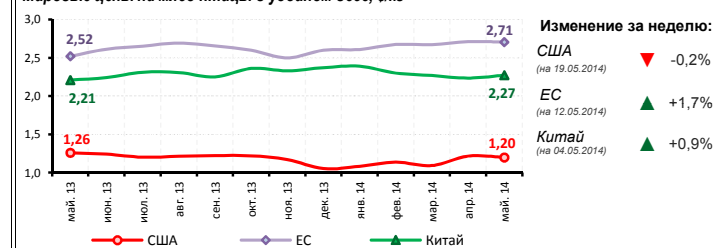
## Мясо птицы

Цены на мясо кур I категории, вкл. бройлеров, на внутреннем рынке, руб./кг



Изменение на 01.05.2014  
цены производителей ▲ +1,8% к прошлому году  
потребительские цены ▲ +1,0% ▲ +1,3%

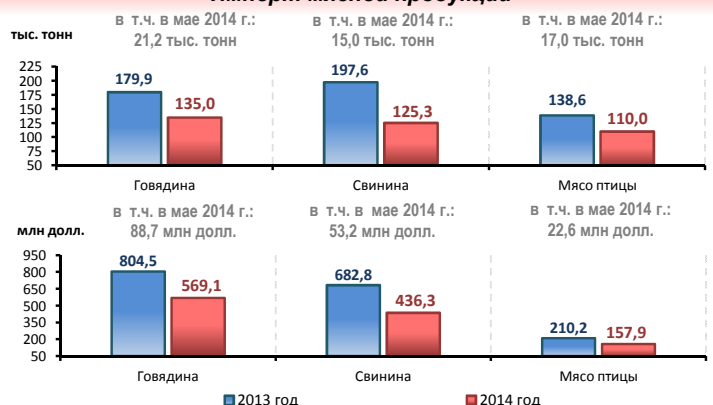
Мировые цены на мясо птицы в убойном весе, \$/кг



Изменение за неделю:  
США (на 19.05.2014) ▼ -0,2%  
ЕС (на 12.05.2014) ▲ +1,7%  
Китай (на 04.05.2014) ▲ +0,9%

Источники: ФГБУ "Спеццентр учета в АПК", USDA, European Commission, IPCVA

## Импорт мясной продукции



тыс. тонн  
▼ -24,9% Говядина (ТН ВЭД 0201, 0202) ▼ -29,3%  
▼ -36,6% Свинина (ТН ВЭД 0203) ▼ -36,1%  
▼ -20,6% Мясо птицы (ТН ВЭД 0207) ▼ -24,9%

По состоянию на 18.05.2014

(Без учета торговли с республиками Беларусь и Казахстан)

Источник: ФТС России

## Производственные показатели

Производственные показатели (по СХО крупным, средним, малым)	2013 год	2014 год	Изменения
<i>Поголовье скота и птицы на 1 апреля, тыс. голов</i>			
крупного рогатого скота, в том числе:	9 137,3	8 835,9	▼ -3,3%
в т. ч. коров	3 592,7	3 478,7	▼ -3,2%
свиней	14 403,1	15 039,3	▲ +4,4%
овец и коз	4 534,2	4 349,9	▼ -4,1%
лошадей	333,8	318,1	▼ -4,7%
птицы	406 336,6	412 250,7	▲ +1,5%
<i>Произведено скота и птицы на убой с начала года по 1 апреля (в живом весе), тыс. тонн</i>			
	1 910,2	2 049,4	▲ +7,3%
<i>в том числе:</i>			
крупного рогатого скота	217,1	212,1	▼ -2,3%
свиней	551,7	647,2	▲ +17,3%
овец и коз	5,0	5,1	▲ +1,9%
птицы	1 131,7	1 179,7	▲ +4,2%
других видов скота	4,7	5,4	▲ +14,2%

По состоянию на 01.04.2014

Источник: Росстат

## Аналитика

По данным ФТС России (без учета данных о торговле с республиками Беларусь и Казахстан), с начала года по 18 мая 2014 г. импорт говядины (ТН ВЭД 0201, 0202) в физическом объеме составил 135,0 тыс. т (-24,9% к аналогичному периоду 2013 г.), в стоимостном выражении – 569,1 млн долл. (-29,3%), свинины (ТН ВЭД 0203) – 125,3 тыс. т (-36,6%), в стоимостном выражении – 436,3 млн долл. (-36,1%), мяса птицы (ТН ВЭД 0207) – 110,0 тыс. т (-20,6%), в стоимостном выражении – 157,9 млн долл. (-24,9%).

Согласно данным апрельского прогноза USDA, мировое производство говядины и телятины (в убойной массе) в 2014 г. составит 58,9 млн т (+0,4% к 2013 г.), в т. ч. в России – 1,4 млн т (+0,7% к 2013 г.), США – 11,2 млн т (-4,5% к 2013 г.), Бразилии – 9,9 млн т (+2,5% к 2013 г.). Мировое потребление говядины и телятины достигнет 57,2 млн т (+0,7% к 2013 г.), в т. ч. в России – 2,4 млн т (без значительных изменений к 2013 г.), США – 11,2 млн т (-3,8% к 2013 г.), Бразилии – 7,9 млн т (+0,5% к 2013 г.).

Мировое производство свинины (в убойной массе) составит в 2014 г. 110,7 млн т (+1,1% к 2013 г.), в т. ч. в России – 2,6 млн т (+6,3% к 2013 г.), США – 10,3 млн т (-1,9% к 2013 г.), Китае – 57,0 млн т (+2,4% к 2013 г.). Общемировой объем потребления составит 110,4 млн т свинины (+1,2% к 2013 г.), в т. ч. в России – 3,2 млн т (-2,1% к 2013 г.), США – 8,6 млн т (-1,3% к 2013 г.), Китае – 57,4 млн т (+2,4% к 2013 г.).

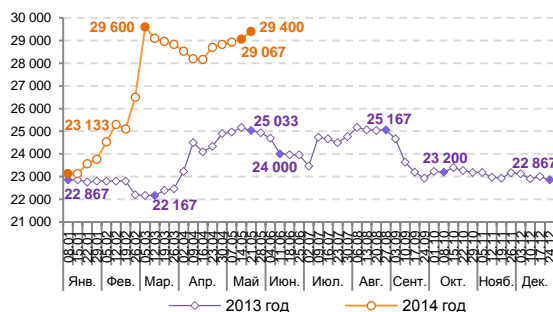
Мировое производство мяса бройлеров (в убойной массе) в 2014 г. достигнет 85,3 млн т (+1,4% к 2013 г.), в т. ч. в России – 3,1 млн т (+3,0% к 2013 г.), США – 17,3 млн т (+1,8% к 2013 г.), Китае – 12,7 млн т (-4,9% к 2013 г.). Прогнозируемое мировое потребление мяса бройлеров составит 83,5 млн т (+1,1% к 2013 г.), в т. ч. в России – 3,6 млн т (+2,0% к 2013 г.), США – 13,9 млн т (+1,8% к 2013 г.), Китае – 12,5 млн т (-5,1% к 2013 г.).

По данным Чикагской товарной биржи (CME), по состоянию на 23.05.2014 средняя цена по фьючерсам на поставки в июне KPC (Live cattle) составила 3 005 \$/т (-1,2% за неделю), постной свинины (Lean Hog) – 2 576 \$/т (-1,7%), на поставки в августе скота на откорме (Feeder Cattle) – 4 252 \$/т (+3,0%).



## Цены на сахар

### Цены производителей\* на сахар, руб./т



**Изменения на 21.05.2014 за неделю:**  
▲ +1,1%

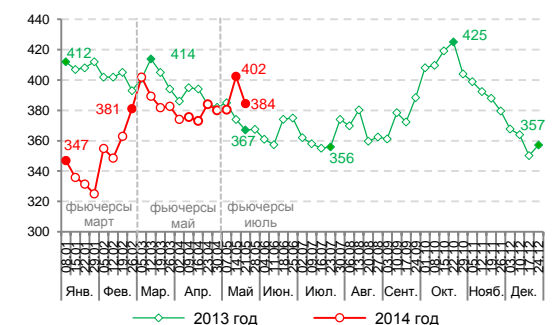
**к началу года:**  
▲ +27,1%

**к пред. году:**  
▲ +17,4%

\*На графике представлены средние цены по основным сахаропроизводящим округам (ЮФО, ЦФО, ПФО)

Источник: СОЮЗРОССАХАР, ФГБУ "Спеццентрчет в АПК"

## Мировые цены на сахар (ICE, Нью-Йорк), FOB, \$/т



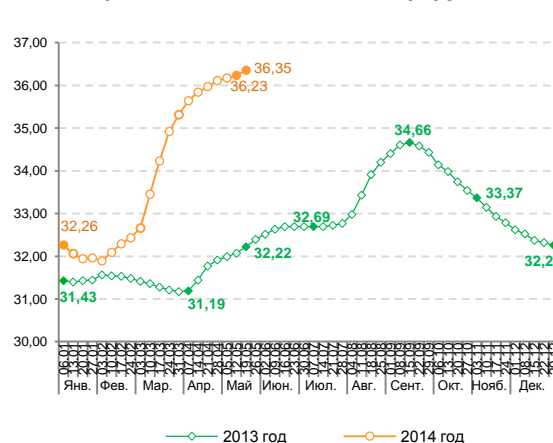
**Изменения на 21.05.2014 за неделю:**  
▼ -4,4%

**к началу года:**  
▲ +10,8%

**к пред. году:**  
▲ +4,8%

Источник: NYSE: ICE

## Потребительские цены на сахар, руб./кг



**Изменения на 19.05.2014 за неделю:**  
▲ +0,3%

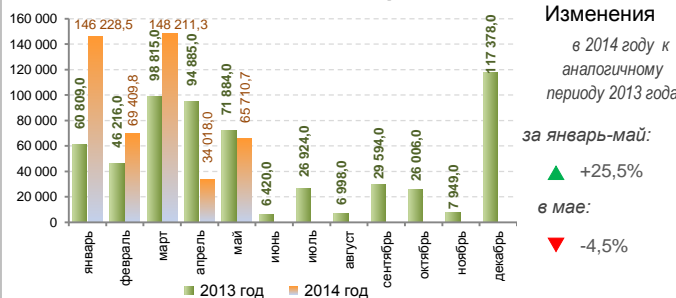
**к началу года:**  
▲ +12,7%

**к пред. году:**  
▲ +12,8%

Источник: Росстат

## Импорт / экспорт сахара\*

### Объем импорта, т



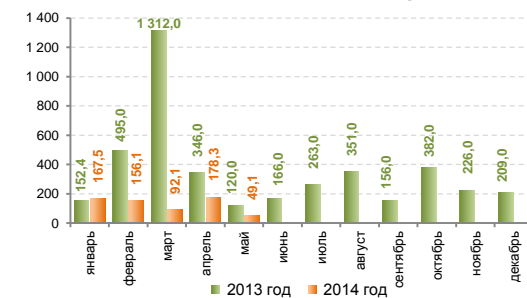
**Изменения в 2014 году к аналогичному периоду 2013 года:**

**за январь-май:**  
▲ +25,5%

**в мае:**  
▼ -4,5%

Объем с начала года: 463 578,3 т (за аналогичный период 2013 года – 369 523,4 т) в т.ч. с 1 по 18 мая: 65 710,7 т (за аналогичный период 2013 года – 68 798,7 т)  
\*Без учета данных о взаимной торговле с Республикой Беларусь и Республикой Казахстан. Код ТН ВЭД: 1701  
По состоянию на 18.05.2014

### Объем экспорта, т



**Изменения в 2014 году к аналогичному периоду 2013 года:**

**за январь-май:**  
▼ в 3,7 раза

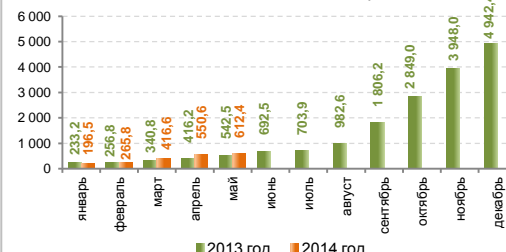
**в мае:**  
▼ -37,6%

Объем с начала года: 643,0 т (за аналогичный период 2013 года – 2 383,5 т) в т.ч. с 1 по 18 мая: 49,1 т (за аналогичный период 2013 года – 78,6 т)

Источник: ФТС России

## Производство сахара в России

### Производство сахара нарастающим итогом с начала года, тыс. т



**за январь-май:**  
612,4 тыс. т  
▲ +21,7% к аналог. периоду 2013 года

**в т.ч. в мае:**  
61,8 тыс. т  
▼ -23,3% к аналог. периоду 2013 года

По состоянию на 19.05.2014

### Производство сахара, тыс. т

Показатель	2012/2013	2013/2014	Изменение, %
Заготовлено сахарной свеклы *	39 216,4	34 997,7	▼ -10,8%
Выработано сахара из сахарной свеклы *	4 753,4	4 389,2	▼ -7,7%
Переработано сахара-сырца **	262,5	393,4	▲ +49,9%
Выработано сахара из сахара-сырца **	261,5	399,4	▲ +52,8%

\* с начала II полугодия 2013 года (по состоянию на 11.03.2014)

\*\* с начала 2014 года (по состоянию на 19.05.2014)

Источник: СОЮЗРОССАХАР

## Аналитика

По данным Минсельхоза России, на 23 мая 2014 года сев сахарной свеклы проведен на площади 906,9 тыс. га (97,9% к прогнозной площади сева), что на 27,3 тыс. га больше, чем на аналогичную дату 2013 года.

По данным Союзроссахара, по состоянию на 19.05.2014 с начала года для переработки на сахарные заводы РФ поступило около 479,5 тыс. т сахара-сырца, что на 32,1% превышает объемы поступившего для переработки сырья за аналогичный период 2013 года, переработано около 393,4 тыс. т (в прошлом году – 262,5 тыс.т). С начала 2014 года выработано около 399,4 тыс. т сахара из сахара-сырца (в 2013 году – 261,5 тыс.т), в т.ч. в мае выработано 61,8 тыс.т (в 2013 году – 80,6 тыс.т). Уровень среднесуточной переработки сахара-сырца составил около 3,3 тыс.т, что на 23,3% ниже уровня переработки за аналогичный период прошлого года. По состоянию на 19 мая т.г. работало 4 сахарных завода, на аналогичную дату прошлого года работало 7 сахарных заводов.

В период отчетной недели продолжился рост оптовых цен на сахар. По состоянию на 21.05.2014 оптово-отпускные цены на сахар в основных сахаропроизводящих регионах РФ составили в среднем 29 400 руб./т (+1,1% за неделю и +27,1% к началу года).

Розничные цены на сахар на внутреннем рынке также продолжают расти. По данным Росстата, потребительские цены на сахар по состоянию на 19.05.2014 составили в среднем 36,35 руб./кг (+0,3% за неделю и +12,7% к началу года).

По состоянию на 18.05.2014, по данным ФТС России (без учета данных о взаимной торговле с республиками Беларусь и Казахстан, ТН ВЭД – 1701), с начала года импорт сахара составил около 463,6 тыс. т, что на 25,5% больше объемов за аналогичный период 2013 года, майский импорт по состоянию на 18.05.2014 составил 65,7 тыс. т, что на 4,5% меньше соответствующего прошлогогоднего объема. Физические объемы экспорта сахара из РФ с начала года составили около 643,0 т (в 3,7 раза меньше объемов за соответствующий период прошлого года), в том числе с 1 по 18 мая – 49,1 т (-37,6% к аналогичному периоду 2013 года).

На Нью-Йоркской товарно-сырьевой бирже (NYSE: ICE) в период отчетной недели наблюдалось снижение цен на сахар. Средняя цена по июльским фьючерсам на сахар-сырец в начале отчетной недели снизилась на 0,8% по отношению к пятничным торгам предыдущей недели и составила 391,8 \$/т. Давление на цены оказало повышение предложения товара в результате роста цен на прошлой неделе. В среду ценовые котировки на поставки сахара-сырца в июле 2014 года снизились на 1,9% к началу недели и составили в среднем 384,5 \$/т. Снижению цен способствовали статистические данные из Китая, где импорт сахара в апреле т.г. уменьшился на 24,3% (до 272,6 тыс. т) по сравнению с аналогичным периодом прошлого года, а производство сахара увеличилось на 10,2% (до 1,0 млн т). По состоянию на 23.05.2014 цена июльских фьючерсов в среднем составила 382,9 \$/т (-3,0% к пятнице предыдущей недели).



**НЕФТЬ**

Добыча нефти и газового конденсата	19.05	20.05	21.05	22.05	23.05
Всего по РФ, тыс. т	1441,2	1439,9	1436,6	1423,6	1425,2

Коммерческие запасы на 20.05.2014

Нефть 4 979,1 тыс. т

Источник: ГП «ЦДУ ТЭК»

**АНАЛИТИКА**

На отчетной неделе рост оптовых и биржевых цен на бензин продолжился, однако темпы роста относительно предыдущей недели немного снизились.

С ростом биржевых цен на бензин Московский НПЗ за последние две недели несколько раз повышал мелкооптовые цены. Так, средняя биржевая цена на бензин Регуляр-92 с Московского НПЗ за 2 недели повысилась на 700 руб./т (с 34 100 до 34 800 руб./т), мелкооптовая – на 1 200 руб./т (с 35 100 до 36 300 руб./т); средняя биржевая цена на бензин Премиум-95 повысилась на 1 775 руб./т (с 35 650 до 37 425 руб./т), мелкооптовая – на 1 300 руб./т (с 36 700 до 38 000 руб./т). На отчетной неделе биржевая цена на бензин Премиум-95 Московского НПЗ находилась на 250 – 650 руб./т выше, чем индекс экспортной альтернативы, а биржевая цена на летнее дизельное топливо на 900 – 1000 руб./т. Относительно конца апреля расчетный индекс RTS-Oil на бензин Премиум-95 с Московского НПЗ (при экспорте в Северо-Западную Европу) снизился на 4,2% (до 36 791 руб./т), на летнее дизельное топливо – на 4,9% (до 31 386 руб. т), что обусловлено снижением курса доллара (за тот же период курс доллара по отношению к рублю снизился на 4,1%, с 35,75 до 34,28 руб./\$).

На отчетной неделе на СПБМТСБ объем реализации нефтепродуктов относительно предыдущей недели снизился до 363,18 тыс. т (-9,3%). Продолжились активные продажи белорусского бензина АИ-92. Объем реализации за отчетную неделю составил 14,22 тыс. т (17,5% от общего объема торгов по бензину с октановым числом 92), что почти в два раза больше объемов предыдущей недели.

На мировом рынке цены эталонных марок нефти находились на уровне трехмесячных максимумов. Так, к концу недели цена на нефть Brent выросла до 110,58 \$/барр. (+0,78 \$/барр. за неделю), на нефть Light Sweet – до 104,34\$/барр. (+2,70 \$/барр.). Нестабильная ситуация в Украине и Ливии способствует поддержке высоких цен на нефть.

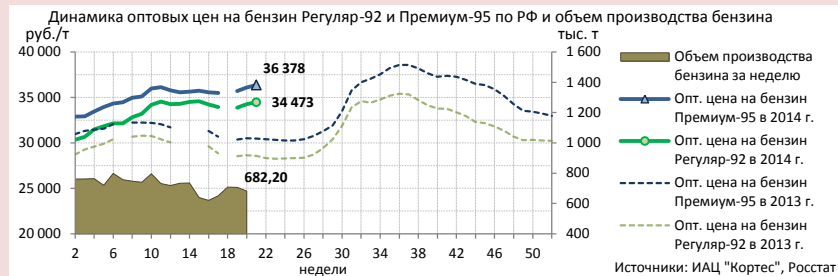
На 19 мая 2014 г. Росстатом зафиксированы следующие значения розничных цен по России (с изменениями за неделю): АИ-80 – 28,93 (+0,05) руб./л, АИ-92 – 30,45 (+0,06) руб./л, АИ-95 – 33,49 (+0,04) руб./л, ДТ – 33,18 (+0,01) руб./л.

Контактная информация:

тел.: +7 (495) 917 – 50 – 42,

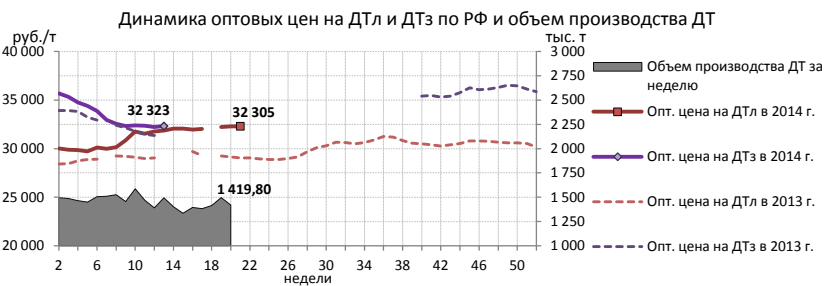
Web: [www.specagro.ru](http://www.specagro.ru), E-mail: [info@specagro.ru](mailto:info@specagro.ru)

**БЕНЗИН**



Источники: ИАЦ "Кортес", Росстат

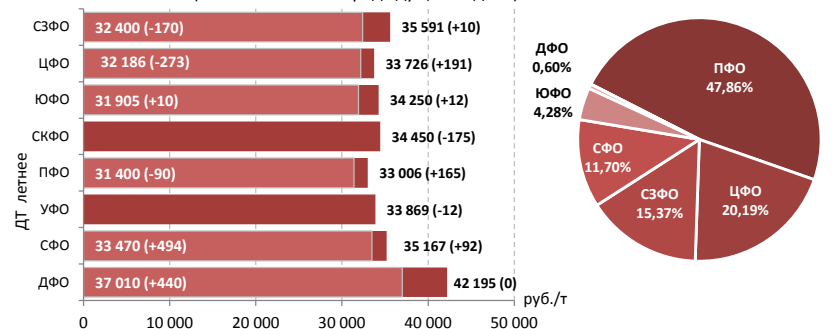
**ДИЗЕЛЬНОЕ ТОПЛИВО**



Источники: ИАЦ "Кортес", Росстат

Цены на ДТ летнее по РФ: Опт. 32 305 (+3) руб./т, Мелкий опт. 35 040 (+92) руб./т

Средние оптовые и мелкооптовые цены на дизтопливо по ФО за 19 – 23.05.2014 (с изменениями к предыдущей неделе)



Источник: ИАЦ "Кортес"

Цена (оптовая) ГП «ЦДУ ТЭК»	22.05	36 092 руб./т
Цена (срвзвеш. приобр. СХТП) ФГБУ «Спеццентр учёта в АПК»	22.05	33 318 руб./т
Цена на рынке США (оптовая) U.S. E.I.A. (по курсу ЦБ 34,78 руб./\$)	19.05	32 441 руб./т

Биржевые цены	16.05	19.05	20.05	21.05	22.05	23.05
ДТ Летнее (СПБМТСБ), руб./т	33 427	33 278	33 194	33 123	33 193	33 089
Газойль (ICE), \$/т	916,25	912,25	909,25	914,25	913,50	912,75

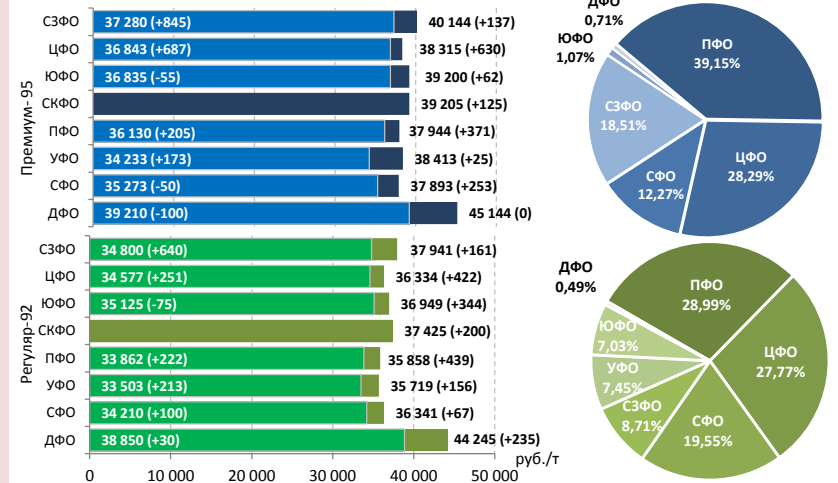
Источники: СПБМТСБ, ICE

\*СПБМТСБ, ММТБ, Биржа «Санкт-Петербург»

Цены на бензин Премиум-95 по РФ: Опт. 36 378 (+284) руб./т, Мелкий опт. 39 258 (+300) руб./т

Цены на бензин Регуляр-92 по РФ: Опт. 34 473 (+210) руб./т, Мелкий опт. 37 355 (+286) руб./т

Средние оптовые и мелкооптовые цены на бензин по ФО за 19 – 23.05.2014 (с изменениями к предыдущей неделе)

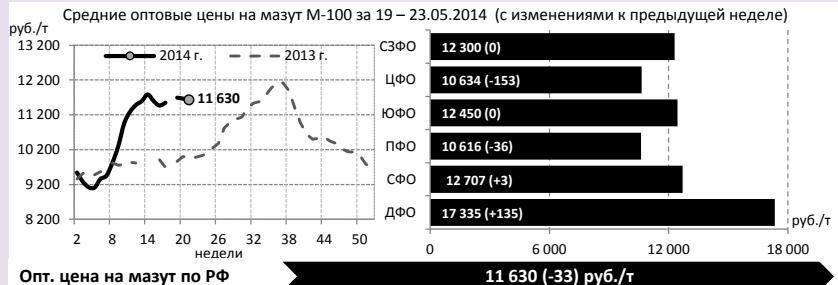


Источник: ИАЦ "Кортес"

Биржевые цены	16.05	19.05	20.05	21.05	22.05	23.05
Регуляр-92 (СПБМТСБ), руб./т	35 446	35 567	35 393	35 425	35 674	35 736
Премиум-95 (СПБМТСБ), руб./т	37 521	37 546	37 518	37 547	37 705	37 932
Бензин (NYMEX), \$/галл.	2,97	2,97	2,97	2,99	3,01	3,03

Источники: СПБМТСБ, OILCAPITAL.RU

**МАЗУТ**



Опт. цена на мазут по РФ: 11 630 (-33) руб./т

Источник: ИАЦ "Кортес"

Биржевые цены	16.05	19.05	20.05	21.05	22.05	23.05
Мазут (СПБМТСБ), руб./т	11 753	11 539	11 496	11 560	11 470	11 464
Мазут (NYMEX), \$/галл.	2,95	2,94	2,95	2,95	2,95	2,96

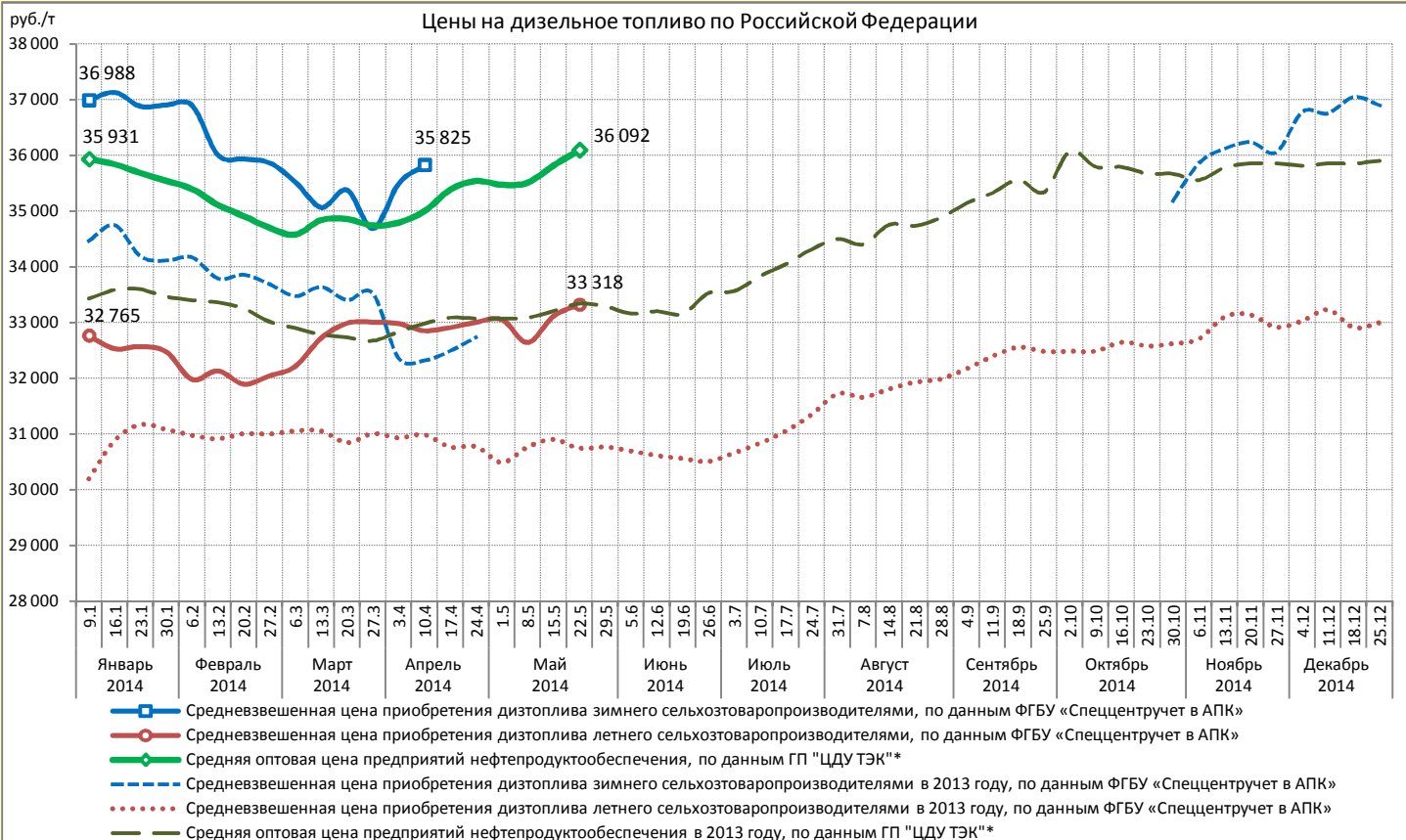
Источники: СПБМТСБ, OILCAPITAL.RU

## Сводный отчет о средних ценах на дизельное топливо по состоянию на 22 мая 2014 года

	Средняя цена производителей дизтоплива, по данным Росстата (с учетом акциза «Евро-4» и НДС)		Средняя оптовая цена предприятий нефтепродуктообеспечения, по данным ГП "ЦДУ ТЭК"*	Средневзвешенная цена приобретения дизтоплива сельхозтоваропроизводителями, по данным ФГБУ «Спеццентрочет в АПК»	
	Зимнее	Летнее		Зимнее	Летнее
Дата регистрации цен	Апрель 2014 г.		22.05.2014	22.05.2014	
Цена, руб./т	34 250	32 215	36 092	–	33 318
Изменение к прошлой дате, %	▲ +2,4	▲ +1,7	▲ +0,8	–	▲ +0,6

### Наибольшие изменения средневзвешенной цены приобретения дизельного топлива сельхозтоваропроизводителями в регионах Российской Федерации за отчетный период

	Субъект РФ				Субъект РФ				
	Изм., %	Цена, руб./т			Изм., %	Цена, руб./т			
	Летнее дизтопливо	Челябинская область	+5,2	33 273		Летнее дизтопливо	Архангельская область	-3,9	34 237
		Республика Тыва	+2,2	34 500			Республика Марий Эл	-2,6	30 890
		Хабаровский край	+2,0	39 399			Кировская область	-2,6	34 100
		Омская область	+1,8	33 100			Красноярский край	-1,1	35 459
		Тюменская область	+1,6	34 021			Калужская область	-1,1	33 020
		Ярославская область	+1,5	33 250			Вологодская область	-1,0	34 518
		Калининградская область	+1,4	35 946			Кемеровская область	-0,7	34 500
		Рязанская область	+1,2	33 700			Республика Дагестан	-0,7	28 600
		Курская область	+1,2	34 400			Псковская область	-0,7	34 657
		Тульская область	+0,9	33 900			Владимирская область	-0,7	32 384



\*Оптовая цена предприятий нефтепродуктообеспечения на дизельное топливо рассчитывается как среднее значение оптовых цен поставщиков дизельного топлива без учета объемов производства. Данные ГП "ЦДУ ТЭК" учитывают цены на дизтопливо зимнее и летнее.

По данным ФГБУ «Спеццентрочет в АПК», средневзвешенная цена приобретения **дизтоплива летнего (ДТл)** сельхозтоваропроизводителями по состоянию на **22.05.2014** составила **33 318 руб./т**, повысившись за неделю на 0,6%.

Наибольшее повышение цен на **ДТл** наблюдалось в Челябинской области (+5,2%), Республике Тыва (+2,2%) и Хабаровском крае (+2,0%).

Больше всего снизились цены на **ДТл** в Архангельской (-3,9%), Кировской (-2,6%) областях и Республике Марий Эл (-2,6%).

За отчетную неделю на СПбМТСБ было реализовано 110,77 тыс. т (+15,3% к объему предыдущей недели) летнего дизельного топлива. На фоне снижения экспортных цен из-за укрепления курса рубля относительно доллара на СПбМТСБ наблюдалось снижение биржевых цен на летнее дизельное топливо практически на всех базисах поставок (рост биржевых цен на ДТл наблюдался на Комсомольском НПЗ на 100 руб./т, до 37 000 руб./т, и на Ангарском НПЗ (СФО) – на 568 руб./т, до 35 100 руб./т). К концу недели расчетный индекс RTS-Oil на летнее дизельное топливо Московского НПЗ (при экспорте в Северо-Западную Европу) составил 31 386 руб./т (премиальность внутреннего рынка относительно экспортных поставок находилась на уровне около 1 000 руб./т), снизившись за месяц на 5,5%.

По данным Росстата, на **19.05.2014** средняя потребительская цена в РФ на дизельное топливо составила **33,18 руб./л**, повысившись за неделю на **0,01 руб./л**.

Усредненная по 3-м торговым площадкам США цена на споте дизтоплива № 2 с низким содержанием серы по состоянию на **19.05.2014** практически не изменилась за неделю и составила **2,95 \$/галл.** (**32 441 руб./т** по курсу ЦБ 34,78 руб./\$). Потребительская цена на дизельное топливо по состоянию на **19.05.2014** на внутреннем рынке США снизилась за неделю на 0,4% (по данным Министерства топлива и энергетики США) и составила **3,93 \$/галл.** (**36,54 руб./л** по курсу ЦБ 34,78 руб./\$).



Средневзвешенная цена приобретения дизельного топлива сельхозтоваропроизводителями в разрезе регионов, по данным ФГБУ «Спеццентр учет в АПК»

	Зимнее дизельное топливо			Летнее дизельное топливо		
	Цена, руб./т	Изменение за неделю (+/-)		Цена, руб./т	Изменение за неделю (+/-)	
		%	руб./т		%	руб./т
<b>РОССИЙСКАЯ ФЕДЕРАЦИЯ</b>	-	-	-	<b>33 318</b>	<b>+0,6</b>	<b>+207</b>
<b>ЦЕНТРАЛЬНЫЙ ФЕДЕРАЛЬНЫЙ ОКРУГ</b>	-	-	-	<b>33 015</b>	<b>+2,4</b>	<b>+783</b>
Белгородская область	-	-	-	32 550	+0,4	+125
Брянская область	-	-	-	33 000	0,0	0
Владимирская область	-	-	-	32 384	-0,7	-216
Воронежская область	-	-	-	33 045	-0,3	-88
Ивановская область	-	-	-	33 900	+0,3	+100
Калужская область	-	-	-	33 020	-1,1	-360
Костромская область	-	-	-	33 750	-0,2	-68
Курская область	-	-	-	34 400	+1,2	+400
Липецкая область	-	-	-	32 600	0,0	0
Московская область	-	-	-	-	-	-
Орловская область	-	-	-	32 550	0,0	0
Рязанская область	-	-	-	33 700	+1,2	+400
Смоленская область	-	-	-	34300	0,0	0
Тамбовская область	-	-	-	30 478	-	-
Тверская область	-	-	-	36 395	+0,4	+148
Тульская область	-	-	-	33 900	+0,9	+300
Ярославская область	-	-	-	33 250	+1,5	+507
<b>СЕВЕРО-ЗАПАДНЫЙ ФЕДЕРАЛЬНЫЙ ОКРУГ</b>	-	-	-	<b>34 810</b>	<b>-0,3</b>	<b>-105</b>
Республика Карелия	-	-	-	34 982	-0,6	-208
Республика Коми	-	-	-	34 647	+0,8	+265
Архангельская область	36 600	0,0	0	34 237	-3,9	-1 381
Вологодская область	-	-	-	34 518	-1,0	-363
Калининградская область	-	-	-	35 946	+1,4	+493
Ленинградская область	-	-	-	34 300	-0,3	-110
Мурманская область	39 905	+0,2	+73	-	-	-
Новгородская область	-	-	-	34 478	-0,5	-172
Псковская область	-	-	-	34 657	-0,7	-240
<b>СЕВЕРО-КАВКАЗСКИЙ ФЕДЕРАЛЬНЫЙ ОКРУГ</b>	-	-	-	<b>32 512</b>	<b>-0,2</b>	<b>-71</b>
Республика Дагестан	-	-	-	28 600	-0,7	-200
Республика Ингушетия	-	-	-	27 831	0,0	0
Кабардино-Балкарская Республика	-	-	-	37 215	0,0	0
Карачаево-Черкесская Республика	-	-	-	34 500	0,0	0
Республика Северная Осетия - Алания	-	-	-	34 100	0,0	0
Чеченская Республика	-	-	-	30 341	+0,4	+131
Ставропольский край	-	-	-	32 822	-0,2	-78
<b>ЮЖНЫЙ ФЕДЕРАЛЬНЫЙ ОКРУГ</b>	-	-	-	<b>34 813</b>	<b>+0,3</b>	<b>+88</b>
Республика Адыгея	-	-	-	35 800	0,0	0
Республика Калмыкия	-	-	-	33 670	0,0	0
Краснодарский край	-	-	-	35 095	+0,2	+59
Астраханская область	-	-	-	34 450	-0,5	-177
Волгоградская область	-	-	-	34 879	+0,6	+192
Ростовская область	-	-	-	34 564	+0,2	+82
<b>ПРИВОЛЖСКИЙ ФЕДЕРАЛЬНЫЙ ОКРУГ</b>	-	-	-	<b>31 583</b>	<b>-0,1</b>	<b>-25</b>
Республика Башкортостан	-	-	-	31 420	+0,3	+80
Республика Марий-Эл	-	-	-	30 890	-2,6	-840
Республика Мордовия	-	-	-	31 500	0,0	0
Республика Татарстан	-	-	-	29 904	0,0	+4
Удмуртская Республика	-	-	-	33 189	+0,1	+25
Чувашская Республика	-	-	-	32 755	-0,2	-52
Пермский край	-	-	-	33 000	0,0	0
Кировская область	-	-	-	34 100	-2,6	-899
Нижегородская область	-	-	-	32 512	-0,2	-68
Оренбургская область	-	-	-	31800	0,0	0
Пензенская область	-	-	-	32 315	+0,1	+20
Самарская область	-	-	-	29 573	+0,9	+261
Саратовская область	-	-	-	32 500	0,0	0
Ульяновская область	-	-	-	31 540	-0,2	-66
<b>УРАЛЬСКИЙ ФЕДЕРАЛЬНЫЙ ОКРУГ</b>	-	-	-	<b>33 309</b>	<b>+2,2</b>	<b>+726</b>
Курганская область	-	-	-	31 902	-0,1	-18
Свердловская область	-	-	-	33 900	+0,3	+100
Тюменская область	-	-	-	34 021	+1,6	+521
Челябинская область	-	-	-	33 273	+5,2	+1 646
<b>СИБИРСКИЙ ФЕДЕРАЛЬНЫЙ ОКРУГ</b>	-	-	-	<b>34 438</b>	<b>+0,3</b>	<b>+101</b>
Республика Алтай	-	-	-	32 544	0,0	0
Республика Бурятия	-	-	-	36 600	0,0	0
Республика Тыва	-	-	-	34 500	+2,2	+750
Алтайский край	-	-	-	34 430	+0,7	+225
Забайкальский край	-	-	-	38 250	+0,1	+32
Красноярский край	-	-	-	35 459	-1,1	-396
Иркутская область	-	-	-	34 870	-0,3	-101
Кемеровская область	-	-	-	34 500	-0,7	-250
Новосибирская область	-	-	-	34 450	0,0	0
Омская область	-	-	-	33 100	+1,8	+600
Томская область	-	-	-	34 900	0,0	0
<b>ДАЛЬНЕВОСТОЧНЫЙ ФЕДЕРАЛЬНЫЙ ОКРУГ</b>	45 543	0,0	0	<b>39 035</b>	<b>0,0</b>	<b>+17</b>
Республика Саха (Якутия)	46 015	0,0	0	-	-	-
Камчатский край	-	-	-	-	-	-
Приморский край	-	-	-	-	-	-
Хабаровский край	-	-	-	39 399	+2,0	+774
Амурская область	-	-	-	37 910	-0,1	-40
Чукотский АО	62 658	0,0	0	-	-	-
Еврейская АО	43 645	0,0	0	44 074	0,0	0





ФГБУ «Спеццентр учета в АПК» не несет ответственность за абсолютную полноту и достоверность анализируемой информации из указанных источников. Характер данного документа является исключительно информационным. При принятии решения об инвестировании в финансовые инструменты, упомянутые в настоящем документе, необходимо обладать опытом финансовых операций, хорошо разбираться в вопросах оценки преимуществ и рисков, связанных с инвестированием в тот или иной финансовый инструмент.

При использовании материалов Аналитического обзора рынка и данных ценовой отраслевой статистики обязательна ссылка на источник: Минсельхоз России – ФГБУ «Спеццентр учета в АПК».

## КОНТАКТЫ

### Центральный офис

**Тел.:** + 7 (495) 917-50-42  
**Факс:** + 7 (495) 917-53-80  
**Адрес:** 105120, Москва,  
ул. Нижняя Сыромятническая,  
д. 1/4, стр. 1  
**Skype:** agroinformer, spcu.ru, specagro.ru  
**E-mail:** info@specagro.ru  
**Web:** www.specagro.ru

Россия, 107139, Москва, Орликов пер. 1/11



### Центральный филиал по рыночной информации

**Тел.:** + 7 (495) 745-88-70  
**Факс:** + 7 (495) 745-88-71  
**Адрес:** 107139, Москва,  
Орликов пер., 1/11, стр. 1

