



МИНИСТЕРСТВО СЕЛЬСКОГО ХОЗЯЙСТВА РОССИЙСКОЙ ФЕДЕРАЦИИ

Департамент экономики и государственной поддержки АПК

Федеральное государственное бюджетное учреждение

«Специализированный центр учета в агропромышленном комплексе»

Еженедельный информационно-аналитический обзор

№18
13.05.2014

Сводный обзор конъюнктуры аграрного рынка России

▶ ЗЕРНОВЫЕ КУЛЬТУРЫ И ПРОДУКТЫ ИХ ПЕРЕРАБОТКИ

▶ МАСЛИЧНЫЕ КУЛЬТУРЫ И ПРОДУКТЫ ИХ ПЕРЕРАБОТКИ

▶ МОЛОКО И МОЛОЧНАЯ ПРОДУКЦИЯ

▶ МЯСО И МЯСНАЯ ПРОДУКЦИЯ

▶ САХАР

▶ ЭНЕРГОРЕСУРСЫ

▶ ДИЗЕЛЬНОЕ ТОПЛИВО



В подготовке выпуска использованы официальные материалы Министерства сельского хозяйства РФ, Федеральной таможенной службы, Федеральной службы государственной статистики, ценового мониторинга ФГБУ «Спеццентр учет в АПК» и другие отраслевые источники.

Информационно-аналитический обзор выходит еженедельно, по вторникам.

Тел.: +7 (495) 917 – 50 – 42 info@specagro.ru www.specagro.ru



По данным Минсельхоза России, на 12 мая 2014 года сев яровых культур проведен на площади 22,6 млн га (42,4% к прогнозной площади сева), что на 1,2 млн га больше, чем на аналогичную дату 2013 года. Сев яровых зерновых культур проведен на площади 14,0 млн га (43,9% к прогнозной площади сева), что на 1,3 млн га больше, чем на аналогичную дату 2013 года, в т.ч. пшеница посеяна на площади 3,1 млн га, ячмень – 5,9 млн га, кукуруза – 1,8 млн га. Продолжается подкормка озимых зерновых культур под урожай 2014 года. В целом по стране подкормлено 11,3 млн га (75,0% к площади сева), что на 3,6%, или 0,4 млн га, больше, чем на аналогичную дату 2013 года.

По данным ФТС России (без учета данных по торговле с республиками Беларусь и Казахстан), экспорт зерна с июля 2013 года по 4 мая 2014 года составил 23 171,5 тыс. т, в т.ч. пшеницы – 17 015,7 тыс. т. С 1 по 4 мая экспортировано 190,9 тыс. т зерна, в т.ч. пшеницы – 181,6 тыс. т, кукурузы – 6,6 тыс. т, ячменя – 2,7 тыс. т.

По данным майского отчета USDA, объем мирового производства пшеницы в 2014/15 МГ прогнозируется на уровне 697,0 млн т, что на 17,0 млн т меньше прогнозируемого результата текущего сезона (714,0 млн т), в основном за счет снижения урожая в Канаде (-9,0 млн т, до 28,5 млн т), Турции (-3,0 млн т, до 15,0 млн т), Украине (-2,3 млн т, до 20,0 млн т), Австралии (-1,5 млн т, до 25,5 млн т) и Иране (-1,5 млн т, до 13,0 млн т). В России валовой сбор пшеницы прогнозируется на уровне 52,0 млн т (-0,1 млн т). Увеличение валовых сборов ожидается в Аргентине (+2,0 млн т, до 12,5 млн т), ЕС (+1,6 млн т, до 144,9 млн т), Китае (+1,3 млн т, 123,0 млн т) и Бразилии (+0,7 млн т, до 6,0 млн т). Объемы мирового потребления и торговли снизятся на 6,7 млн т (до 696,2 млн т) и 6,8 млн т (до 151,6 млн т) соответственно. Конечные запасы пшеницы к концу сезона 2014/15 достигнут 187,4 млн т, что на 0,9 млн т больше прогнозных остатков текущего сезона.

На мировом зерновом рынке наблюдалась разнонаправленная динамика цен. В первой половине недели на американском рынке (Чикаго) отмечен рост цен. Восходящий тренд обусловлен несколькими факторами: новостями о состоянии озимых в США (Агентство Informa Economics понизило прогноз производства озимой пшеницы в стране на 8%), метеосводками (ожидается усиление жаркой, засушливой погоды в Канзасе, Оклахоме и Техасе) и внутриваловой напряженностью на Украине (конфликт на юге Украины может негативно повлиять на отгрузки пшеницы из черноморских портов). Во второй половине недели отмечено снижение котировок в ожидании майского отчета USDA, который впервые содержит мировой прогнозный баланс на 2014/15 МГ. На Европейском рынке (MATIF) в течение недели отмечен нисходящий тренд. За отчетный период ближайшие котировки на CBOT (SRW) выросли на 0,9% (до 262,35 \$/т), на MATIF (EBM) снизились на 4,6% (285,08 \$/т). На рынке наличной продукции цена увеличилась на 0,3% (до 268,22 \$/т).



По данным Минсельхоза России, на 12 мая 2014 года сев подсолнечника на зерно проведен на площади 3 418,1 тыс. га (49,2% к прогнозной площади сева), что на 717,3 тыс. га меньше, чем на аналогичную дату 2013 года. Яровой рапс посеян на площади 457,2 тыс. га (41,9% к прогнозу), что на 10,3 тыс. га больше 2013 года, соя – на площади 618,7 тыс. га (36,6%), что на 179,6 тыс. га больше 2013 года.

По данным ФТС России (без учета данных по торговле с республиками Беларусь и Казахстан), экспорт масла подсолнечного с сентября 2013 года по 4 мая 2014 года составил 1 044,3 тыс. т, в том числе с 1 по 4 мая – 6,1 тыс. т. Импорт за аналогичный период составил 3,6 тыс. т. С 1 по 4 мая импорт не осуществлялся (коды ТН ВЭД: 1512119101; 1512119109).

По данным майского отчета USDA, объем мирового производства семян подсолнечника в 2014/15 МГ прогнозируется на уровне 40,8 млн т, что на 2,1 млн т меньше прогнозируемого результата текущего сезона (42,9 млн т), в основном за счет снижения урожая в Украине (-1,6 млн т, до 10,0 млн т), странах ЕС (-0,6 млн т, до 8,1 млн т) и России (-0,4 млн т, до 10,2 млн т). Прогнозируется, что объем мирового производства сои в 2014/15 МГ достигнет рекордного уровня – 299,8 млн т, что на 16,0 млн т больше оценочного результата сезона 2013/2014 (283,8 млн т), в основном за счет увеличения производства в США (+9,4 млн т по отношению к текущему сезону, до 98,9 млн т), Бразилии (+3,5 млн т, до 91,0 млн т), Индии (+1,0 млн т, до 12,0 млн т) и Канады (+0,9 млн т, до 6,1 млн т). В России валовой сбор сои прогнозируется на уровне 2,3 млн т (+0,8 млн т). По оценкам USDA, урожай рапса в 2014/15 МГ составит 68,6 млн т (-2,5 млн т по отношению к прогнозам по итогам 2013/14 МГ). Основное снижение производства культуры ожидается в Канаде, до 15,4 млн т (-2,6 млн т). В России валовой сбор рапса прогнозируется на уровне 1,5 млн т (+0,1 млн т).



По предварительным данным Росстата, общий объем ресурсов внутреннего рынка молока и молочной продукции в 2013 году в России составил 42 137 тыс. т (-0,5% к 2012 г.), в т.ч. запасы на начало года – 2 032 тыс. т (+1,9% к 2012 г.; 4,8% объема ресурсов продовольственного баланса), объем производства – 30 662 тыс. т (-3,7% к 2012 г.; 72,8% ресурсов), импорт – 9 443 тыс. т (+10,9% к 2012 г.; 22,4% ресурсов). Использование ресурсов баланса (без учета запасов на конец года) составило 40 197 тыс. т (-0,3% к 2012 г.; 95,4% объема ресурсов), в т.ч. производственное потребление – 3 797 тыс. т (-3,3% к 2012 г.; 9,0% объема ресурсов), личное потребление – 35 751 тыс. т (+0,1% к 2012 г.; 84,8% объема ресурсов), потери – 24 тыс. т (-17,2% к 2012 г.; 0,1% объема ресурсов), экспорт – 625 тыс. т (-3,1% к 2012 г.; 1,5% объема ресурсов). Объем запасов на конец года составил 1 940 тыс. т (-4,5% к 2012 г.; 4,6% объема ресурсов). Уровень самообеспечения (отношение производства к внутреннему потреблению) составил 77,5% (в 2012 г. – 80,2%). Удельный вес отечественной молочной продукции в общем объеме ресурсов внутреннего рынка составил 76,6% (в 2012 г. – 78,9%), что на 13,4 п.п. ниже порогового значения критерия обеспечения продовольственной безопасности по молоку и молочной продукции.

По данным ФТС России (без учета торговли с республиками Беларусь и Казахстан), с начала года по 4 мая 2014 г. физический объем импорта молока (ТН ВЭД 0401,0402) составил 28,6 тыс. т (+38,6% к аналогичному периоду 2013 г.), в стоимостном выражении – 82,7 млн долл. (+66,8%), сыра и творога (ТН ВЭД 0406) – 96,9 тыс. т (-5,8%), в стоимостном выражении – 514,4 млн долл. (+2,7%), масла сливочного (ТН ВЭД 040510) – 36,5 тыс. т (+32,7%), в стоимостном выражении – 177,2 млн долл. (+58,1%). С начала года по 4 мая 2014 г. экспорт молока (ТН ВЭД 0401, 0402) в физическом объеме составил 2,4 тыс. т (-28,2% к аналогичному периоду 2013 г.), в стоимостном выражении – 3,4 млн долл. (-24,7%), сыра и творога (ТН ВЭД 0406) – 3,0 тыс. т (-20,3%), в стоимостном выражении – 10,2 млн долл. (-22,7%), масла сливочного (ТН ВЭД 040510) – 0,1 тыс. т (-72,4%), в стоимостном выражении – 0,5 млн долл. (-45,7%).

По данным Чикагской товарной биржи (СМЕ), по состоянию на 09.05.2014 средняя цена по майским фьючерсам на поставки обезжиренного молока (Non-fat Dry Milk) составила 4 145 \$/т (без значительных изменений за неделю), масла сливочного (Cash Settled Butter) – 4 514 \$/т (+0,9%), сыров (Cash Settled Cheese) – 4 817 \$/т (-0,1%).

МЯСО

По предварительным данным Росстата, общий объем ресурсов внутреннего рынка мяса и мясopодуKтов в 2013 году в России составил 11 808 тыс. тонн (+1,9% к 2012 г.), в т.ч. запасы на начало года – 838 тыс. тонн (+5,9% к 2012 г.; 7,1% объема ресурсов продовольственного баланса), объем производства – 8 522 тыс. тонн (+5,3% к 2012 г.; 72,2% ресурсов), импорт – 2 448 тыс. тонн (-9,7% к 2012 г.; 20,7% ресурсов). Использование ресурсов баланса (без учета запасов на конец года) составило 10 982 тыс. тонн (+2,1% к 2012 г.; 93,0% объема ресурсов), в т.ч. производственное потребление – 55 тыс. тонн (-1,8% к 2012 г.; 0,5% объема ресурсов), личное потребление – 10 778 тыс. тонн (+2,2% к 2012 г.; 91,3% объема ресурсов), потери – 22 тыс. тонн (-4,3% к 2012 г.; 0,2% объема ресурсов), экспорт – 127 тыс. тонн (-0,8% к 2012 г.; 1,1% объема ресурсов). Объем запасов на конец года составил 826 тыс. тонн (-1,4% к 2012 г.; 7,0% объема ресурсов). Уровень самообеспечения (отношение производства к внутреннему потреблению) составил 78,5% (в 2012 г. – 76,1%). Удельный вес отечественной мясной продукции в общем объеме ресурсов внутреннего рынка составил 77,5% (в 2012 г. – 74,8%), что на 7,5 п.п. ниже порогового значения критерия обеспечения продовольственной безопасности по мясу и мясopодуKтам.

По данным ФТС России (без учета данных о торговле с республиками Беларусь и Казахстан), с начала года по 4 мая 2014 г. импорт говядины (ТН ВЭД 0201, 0202) в физическом объеме составил 115,8 тыс. т (-24,9% к аналогичному периоду прошлого года), в стоимостном выражении – 488,7 млн долл. (-29,3%), свинины (ТН ВЭД 0203) – 112,9 тыс. т (-34,2%), в стоимостном выражении – 392,1 млн долл. (-33,7%). Физический объем импорта мяса птицы составил 94,5 тыс. т (-26,4%), в стоимостном выражении – 137,2 млн долл. (-29,6%).

По данным Чикагской товарной биржи (CME), по состоянию на 09.05.2014 средняя цена по фьючерсам на поставки в мае постных свиней (Lean Hogs) составила 2 528 \$/т (-2,2% за неделю), скота на откорме (Feeder Cattle) – 4 069 \$/т (+0,6% за неделю), на поставки в июне КРС (Live cattle) – 3 043 \$/т (без значительных изменений за неделю).

По данным Минсельхоза России, на 12 мая 2014 года сев сахарной свеклы проведен на площади 855,6 тыс. га (92,4% к прогнозной площади сева), что на 22,8 тыс. га больше, чем на аналогичную дату 2013 года. Приступили к севу сахарной свеклы хозяйства Республики Башкортостан, Оренбургской области и Алтайского края. Выполнили план по севу большинство регионов Центрального федерального округа, а также Республика Мордовия, Ставропольский край и Ростовская область.

В период отчетной недели продолжился рост оптовых цен на сахар. По состоянию на 07.05.2014 оптово-отпускные цены на сахар в основных сахаропроизводящих регионах РФ составили в среднем 28 933 руб./т (+0,3% за неделю и +25,1% к началу года).

Розничные цены на сахар на внутреннем рынке также продолжают расти. По данным Росстата, потребительские цены на сахар по состоянию на 05.05.2014 составили в среднем 36,17 руб./кг (+0,2% за неделю и +12,1% к началу года).

По состоянию на 04.04.2014, по данным ФТС России (без учета данных о взаимной торговле с республиками Беларусь и Казахстан, ТН ВЭД – 1701), с начала года импорт сахара составил около 398,3 тыс. т, что на 32,3% больше объемов за аналогичный период 2013 года, майский импорт по состоянию на 04.05.2014 составил 477,4 т, что на 79,4% больше соответствующего прошлогоднего объема. Физические объемы экспорта сахара из РФ с начала года составили около 600 т, в том числе в мае – 5,7 т. За аналогичный период мая прошлого года экспорт не осуществлялся, а суммарные объемы вывоза сахара с начала 2014 года в 3,8 раза уступают объемам соответствующего периода прошлого года.

По прогнозам аналитической компании Datagro (Бразилия), объем мирового потребления сахара в сезоне 2013/14 вырастет на 2,3% по сравнению с предыдущим сезоном. Основным фактором, способствующим росту мирового потребления сахара, является активно развивающаяся экономика некоторых стран (например, Индонезия), где внутреннее потребление сахара увеличивается вследствие роста численности населения и подушевого дохода.

По оценкам экспертов Datagro, объем мировых излишков сахара снизится до 2,6 млн т в сезоне 2013/14 против 9,9 млн т в предыдущем сезоне. Таким образом, увеличение уровня потребления сахара, а также неблагоприятные погодные условия в Бразилии могут привести к дефициту сахара в сезоне 2014/15.

На Нью-Йоркской товарно-сырьевой бирже (NYSE: ICE) в период отчетной недели наблюдалось снижение цен на сахар. Средняя цена по июльским фьючерсам на сахар-сырец в начале отчетной недели выросла на 0,1% по отношению к пятничным торгам предыдущей недели и составила 385,1 \$/т. В среду ценовые котировки на поставки сахара-сырца в июле 2014 года понизились на 1,2% к началу недели и составили в среднем 380,5 \$/т. По состоянию на 09.05.2014 цена июльских фьючерсов в среднем составила 379,2 \$/т (-1,4% к пятнице предыдущей недели).

САХАР

РЖД предлагает увеличить тарифы на железнодорожные поставки нефти и нефтепродуктов на 6% (т.к. компания опасается значительных убытков по итогам текущего года). Правительство России рассматривает такую возможность. В 2013 году уже были предложения по индексации тарифов на нефтеналивные грузы, однако к концу года Правительство России приняло решение «заморозить» тарифы на услуги монополий, в том числе РЖД.

По данным ФТС России, экспорт нефтепродуктов (ТН ВЭД 2710) в марте 2014 года увеличился на 50% относительно аналогичного периода прошлого года (до 16 458 тыс. т). Экспорт автомобильного бензина (ТН ВЭД 2710124100–2710125900) составил 554,7 тыс. т (+67% по сравнению с мартом 2013 года), в том числе экспорт в Дальнее Зарубежье – 266,5 тыс. т (+42%), в страны СНГ – 288,1 тыс. т (увеличился почти в 2 раза). Экспорт дизельного топлива (ТН ВЭД 2710193100–2710194800) составил 5 489 тыс. т (+63%), в том числе экспорт в Дальнее Зарубежье – 5 016,7 тыс. т (+57%), в страны СНГ – 472,3 тыс. т (увеличился более чем в 2,5 раза).

По данным Росстата, объем производства автомобильного бензина за март т. г. составил 3 326,4 тыс. т (+0,4% к мартовскому объему 2013 года), дизельного топлива – 6 636,9 тыс. т (+12%).

За отчетную неделю на СПБМТСБ биржевые цены на бензин Регуляр-92 показывали разнонаправленную динамику. Так, за неделю средняя цена реализации на бирже бензина Регуляр-92 с Московского НПЗ (ЦФО) увеличилась на 400 руб./т (до 34 100 руб./т), с Омского и Ангарского НПЗ (СФО) – на 700 руб./т (до 32 779 руб./т) и 600 руб./т (до 35 157 руб./т) соответственно. Биржевые цены на бензин Регуляр-92 Киришского НПЗ (СЗФО), наоборот, снизились в среднем на 1 000 руб./т (до 32 883 руб./т), Самарской группы НПЗ (ПФО) – на 160 руб./т (до 33 011 руб./т). На отчетной неделе в ДФО появилось предложение бензина Регуляр-92 Комсомольского НПЗ (в апреле сделок заключено не было) по цене 37 600 – 38 950 руб./т.

Биржевые цены на бензин Премиум-95 практически во всех федеральных округах сохраняют тенденцию постепенного роста.

На 5 мая 2014 г. Росстатом зафиксированы следующие значения розничных цен по России (с изменениями за неделю): АИ-80 – 28,91 (+0,01) руб./л, АИ-92 – 30,42 (+0,02) руб./л, АИ-95 – 33,46 (+0,02) руб./л, ДТ – 33,16 (-0,01) руб./л.

ЭНЕРГОРЕСУРСЫ

По данным ФГБУ «Спеццентрчет в АПК», средневзвешенная цена приобретения дизтоплива летнего (ДТл) сельхозтоваропроизводителями по состоянию на 08.05.2014 составила 32 642 руб./т, снизившись за неделю на 1,2%.

Наибольшее повышение цен на ДТл наблюдалось в Калужской области (+2,0%), Республике Бурятия (+1,9%) и Ленинградской области (+1,9%).

Больше всего снизились цены на ДТл в Вологодской области (-2,8%), Республике Карелия (-2,8%) и Чеченской Республике (-2,7%).

За отчетную неделю на СПБМТСБ было реализовано 71,78 тыс. т (-21,6% к объему предыдущей недели) летнего дизельного топлива. В Приволжском ФО было реализовано 37,4% (от общего объема торгов ДТл), Центральном ФО – 23,2%, Сибирском ФО – 20,2%, Северо-Западном ФО – 13,7%, Южном ФО – 4,3%, Дальневосточном ФО – 1,2%.

Биржевые цены на СПБМТСБ на летнее дизельное топливо показывали разнонаправленную динамику в зависимости от базиса поставки. Так, биржевые цены Московского НПЗ (ЦФО) за отчетную неделю снизились на 130 руб./т (до 32 470 руб./т). В Северо-Западном ФО средняя биржевая цена на дизельное топливо ЕВРО сорта «С» Киришского НПЗ увеличилась более чем на 1 000 руб./т (до 33 335 руб./т). В Приволжском ФО за отчетную неделю биржевые цены на летнее дизельное топливо почти не изменились, аналогично вели себя цены в Сибирском ФО, однако ввиду выхода на ремонт Ачинского НПЗ в дальнейшем можно ожидать небольшого увеличения цен в данном регионе. В Дальневосточном ФО за неделю средняя биржевая цена на летнее дизельное топливо Комсомольского НПЗ снизилась на 300 руб./т (до 36 300 руб./т).

По данным Росстата, на 05.05.2014 средняя потребительская цена в РФ на дизельное топливо составила 33,16 руб./л, снизившись за неделю на 0,01 руб./л.

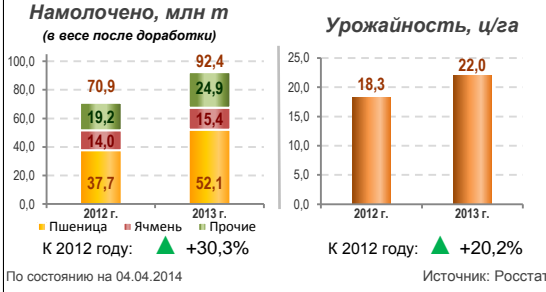
Усредненная по 3-м торговым площадкам США цена на споте дизтоплива № 2 с низким содержанием серы по состоянию на 05.05.2014 снизилась на 1,4% и составила 2,93 \$/галл. (33 157 руб./т по курсу ЦБ 35,75 руб./\$). Потребительская цена на дизельное топливо по состоянию на 05.05.2014 на внутреннем рынке США снизилась за неделю на 0,3% (по данным Министерства топлива и энергетики США) и составила 3,96 \$/галл. (37,44 руб./л по курсу ЦБ 35,75 руб./\$).

ДИЗЕЛЬНОЕ ТОПЛИВО

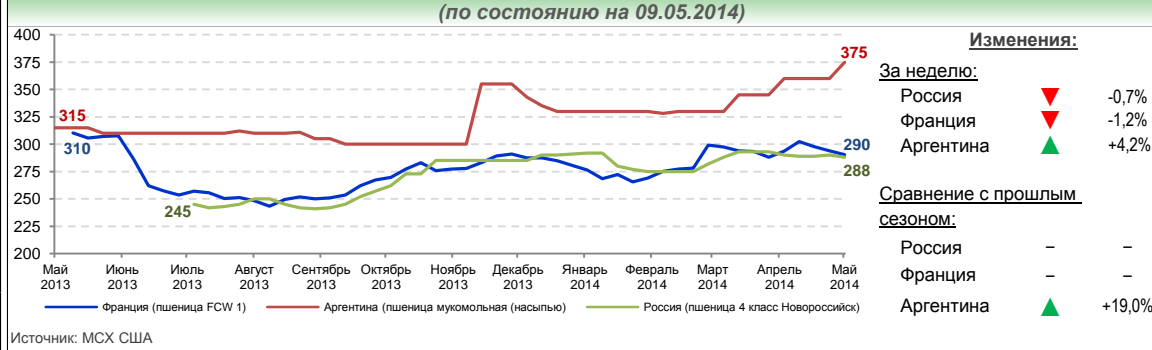




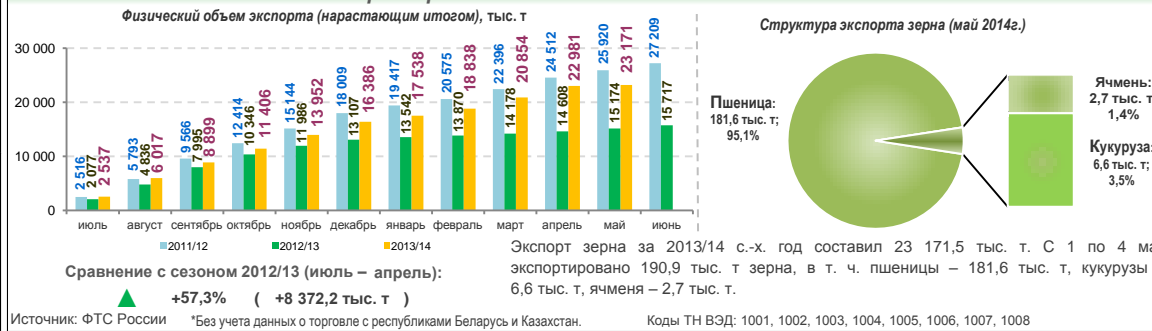
Валовой сбор зерновых и зернобобовых культур



Форвардные цены на физические партии зерна на мировом рынке, долл. США/т
(по состоянию на 09.05.2014)



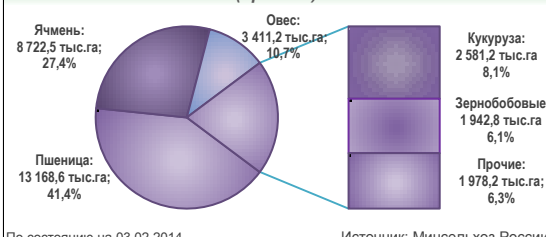
Экспорт зерна из России по состоянию на 04.05.2014



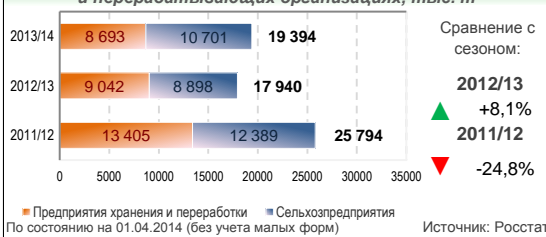
Сев яровых культур, тыс. га (на 12 мая)



Структура сева яровых зерновых культур в 2014 г. (прогноз)



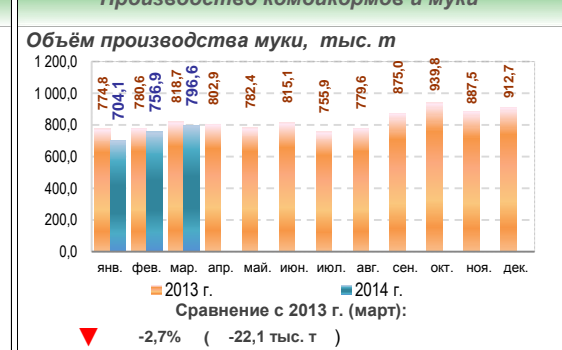
Запасы зерна в сельскохозяйственных, заготовительных и перерабатывающих организациях, тыс. т



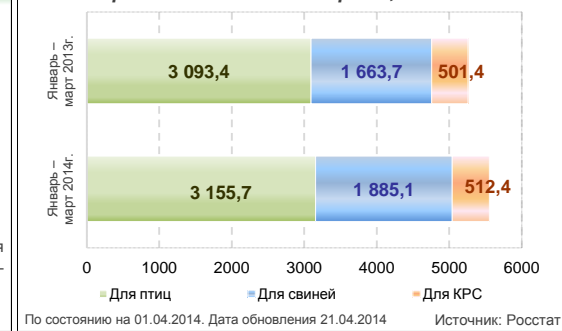
Средние закупочные цены на основные зерновые культуры в разрезе федеральных округов РФ*

Продукция	ЦФО		СЗФО		ЮФО		СКФО		ПФО		УФО		СФО	
	руб./т	%*	руб./т	%*	руб./т	%*	руб./т	%*	руб./т	%*	руб./т	%*	руб./т	%*
Пшеница прод. 3 кл.	8 155	▲ +2,0%	—	—	9 074	▲ +0,8%	8 825	▲ +0,4%	8 369	▲ +4,0%	8 109	▲ +3,6%	7 739	▲ +2,3%
Пшеница фуражная	7 129	▲ +4,3%	9 083	▲ +1,3%	7 598	▼ -0,2%	7 200	▲ +1,4%	7 126	▲ +4,9%	7 463	▲ +4,7%	7 293	▲ +7,9%
Рожь прод. 3 кл.	4 343	▼ -7,1%	—	—	7 200	≈ 0%	—	—	5 511	▼ -1,1%	—	—	6 200	≈ 0%
Ячмень фуражный	6 266	▲ +1,8%	8 480	▼ -0,4%	7 130	▼ -0,2%	—	—	6 995	▲ +1,0%	—	—	5 280	≈ 0%
Кукуруза 2 кл.	6 929	▲ +6,1%	9 250	—	7 607	▲ +0,7%	6 950	▲ +0,2%	7 500	▲ +15,4%	8 800	≈ 0%	—	—

Производство комбикормов и муки



Объем производства комбикормов, тыс. т



АНАЛИТИКА

По данным Минсельхоза России, на 12 мая 2014 года сев яровых культур проведен на площади 22,6 млн га (42,4% к прогнозной площади сева), что на 1,2 млн га больше, чем на аналогичную дату 2013 года. Сев яровых зерновых культур проведен на площади 14,0 млн га (43,9% к прогнозной площади сева), что на 1,3 млн га больше, чем на аналогичную дату 2013 года, в т.ч. пшеница посеяна на площади 3,1 млн га, ячмень – 5,9 млн га, кукуруза – 1,8 млн га. Продолжается подкормка озимых зерновых культур под урожай 2014 года. В целом по стране подкормлено 11,3 млн га (75,0% к площади сева), что на 3,6%, или 0,4 млн га, больше, чем на аналогичную дату 2013 года.

По данным ФТС России (без учета данных по торговле с республиками Беларусь и Казахстан), экспорт зерна с июля 2013 года по 4 мая 2014 года составил 23 171,5 тыс. т, в т.ч. пшеницы – 17 015,7 тыс. т, с 1 по 4 мая экспортировано 190,9 тыс. т зерна, в т.ч. пшеницы – 181,6 тыс. т, кукурузы – 6,6 тыс. т, ячменя – 2,7 тыс. т.

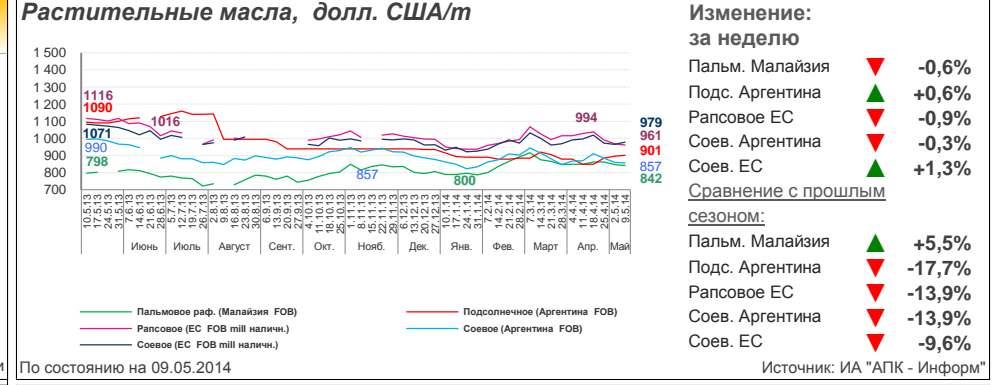
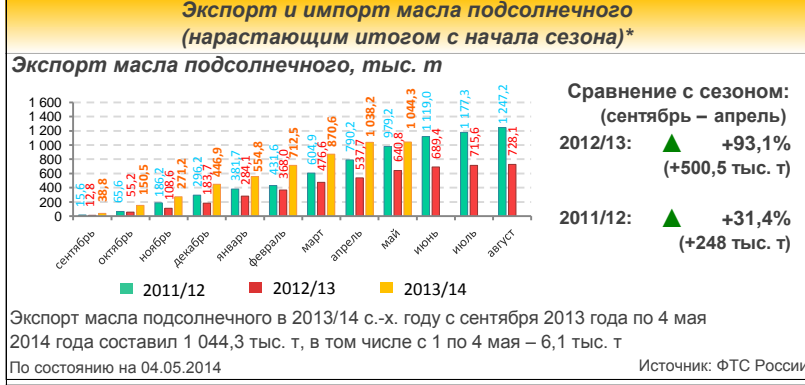
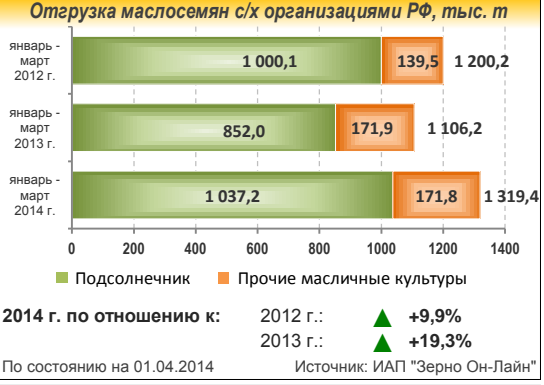
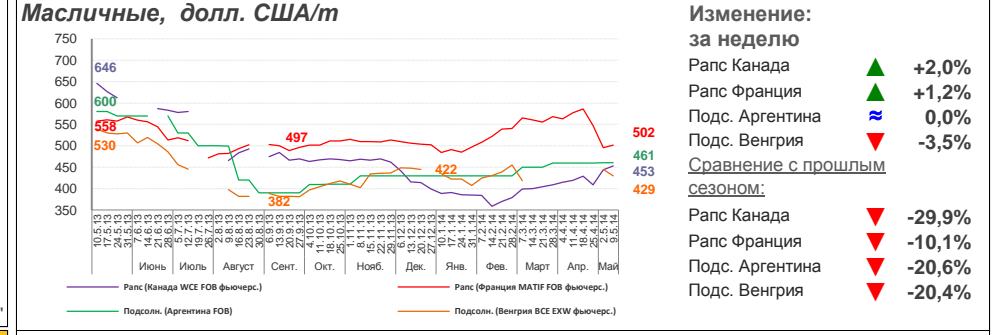
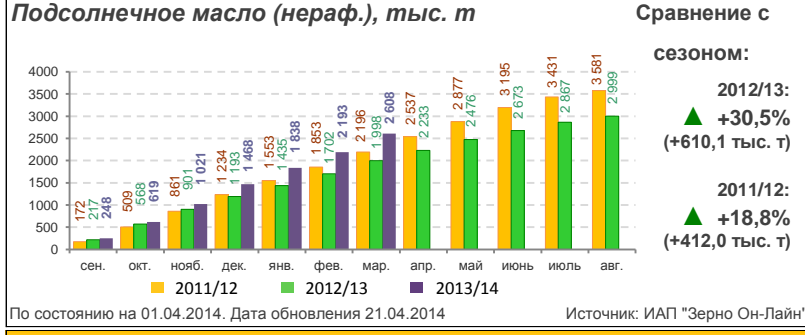
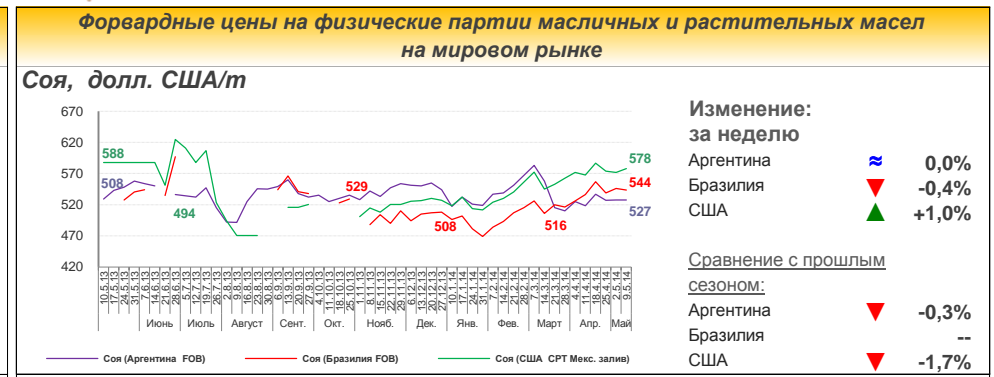
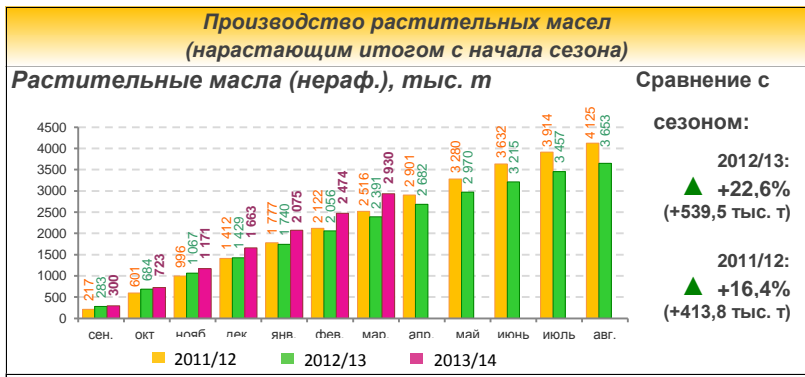
По данным майского отчета USDA, объем мирового производства пшеницы в 2014/15 МГ прогнозируется на уровне 697,0 млн т, что на 17,0 млн т меньше прогнозируемого результата текущего сезона (714,0 млн т), в основном за счет снижения урожая в Канаде (-9,0 млн т, до 28,5 млн т), Турции (-3,0 млн т, до 15,0 млн т), Украине (-2,3 млн т, до 20,0 млн т), Австралии (-1,5 млн т, до 25,5 млн т) и Иране (-1,5 млн т, до 13,0 млн т). В России валовой сбор пшеницы прогнозируется на уровне 52,0 млн т (-0,1 млн т). Увеличение валовых сборов ожидается в Аргентине (+2,0 млн т, до 12,5 млн т), ЕС (+1,6 млн т), Китае (+1,3 млн т) и Бразилии (+0,7 млн т, до 6,0 млн т). Объемы мирового потребления и торговли снизятся на 6,7 млн т (до 696,2 млн т) и 6,8 млн т (до 151,6 млн т) соответственно. Конечные запасы пшеницы к концу сезона 2014/15 достигнут 187,4 млн т, что на 0,9 млн т больше прогнозных остатков текущего сезона.

На мировом зерновом рынке наблюдалась разнонаправленная динамика цен. В первой половине недели на американском рынке (Чикаго) отмечен рост цен. Восходящий тренд обусловлен несколькими факторами: новостями о состоянии озимых в США (агентство Infograpica Economics понизило прогноз производства озимой пшеницы в стране на 8%), метеосводками (ожидается усиление жаркой, засушливой погоды в Канзасе, Оклахоме и Техасе) и внутрисекторной напряженностью на Украине (конфликт на юге Украины может негативно повлиять на отгрузки пшеницы из черноморских портов). Во второй половине недели отмечено снижение котировок в ожидании майского отчета USDA, который впервые содержит мировой прогнозный баланс на 2014/15 МГ. На Европейском рынке (MATIF) в течение недели отмечен нисходящий тренд. За отчетный период ближайшие котировки на CBOT (SRW) выросли на 0,9% (до 262,35 \$/т), на MATIF (EBM) снизились на 4,6% (285,08 \$/т). На рынке наличной продукции цена увеличилась на 0,3% (до 288,22 \$/т).

Текущие биржевые котировки на пшеницу, \$США/т

Биржевые котировки	Наличный расчет	Изм. за нед. %	Фьюч. контр. МАЙ	Изм. за нед. %	Фьюч. контр. ИЮЛЬ	Изм. за нед. %	Фьюч. контр. СЕНТЯБРЬ/НОВЯБРЬ	Изм. за нед. %
СВОТ (SRW) США (с/х р. Чикаго, Индиана, Толодо, Огайо)	268,22	▲ +0,3%	262,35	▲ +0,9%	265,47	▲ +0,9%	268,59	▲ +0,9%
НТБ (пшен. прод. 4 кл.) Россия ЮФО СКФО	X	X	X	X	X	X	X	X
MATIF (пшен. хлебопек) Франция (Руан)	X	X	285,08	▼ -4,6%	X	X	285,08	▼ -0,3%

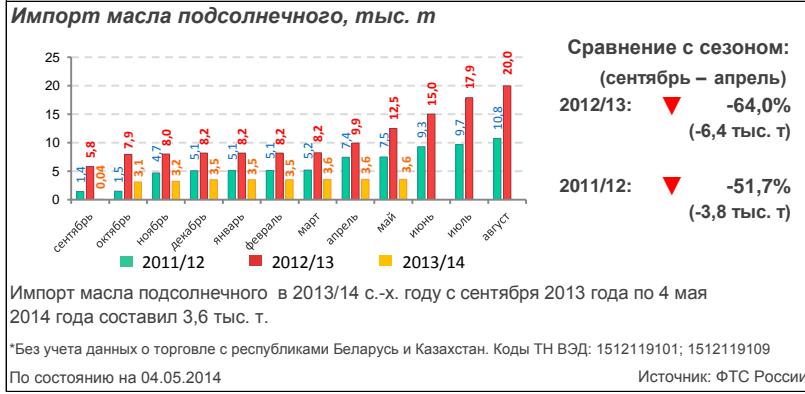
По состоянию на 09.05.2014. 1\$ = 35,0343 руб. Снижение курса \$ за отчетный период -1,93% (-0,6884 руб.)
 Источник: НТБ (РФ), ЧТБ (США)



Средние закупочные цены на основные масличные культуры в разрезе федеральных округов РФ*

Регион	Подсолнечник		Рапс	
	руб./т	%*	руб./т	%*
ЦФО	11 393	▲ +3,3%		--
СЗФО		--	13 473	▲ +4,1%
СКФО	11 117	▲ +1,2%		--
ЮФО	11 425	▼ -0,5%		--
ПФО	11 055	▲ +7,7%		--
УФО	9 900	≈ 0,0%	8 800	▼ -3,8%
СФО		--		--

*отклонение к 07.04.2014. По состоянию на 21.04.2014. На условиях поставки СРТ (франко-элеватор). Источник: ФГБУ "Спеццентрчет в АПК"

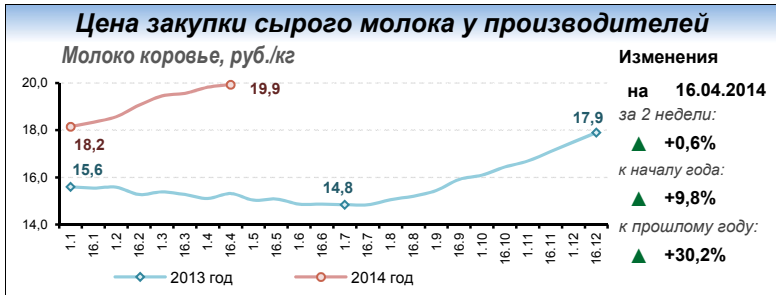
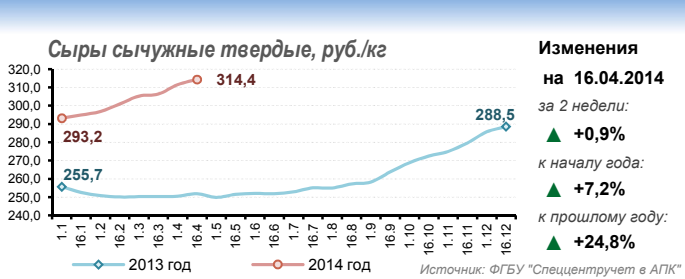
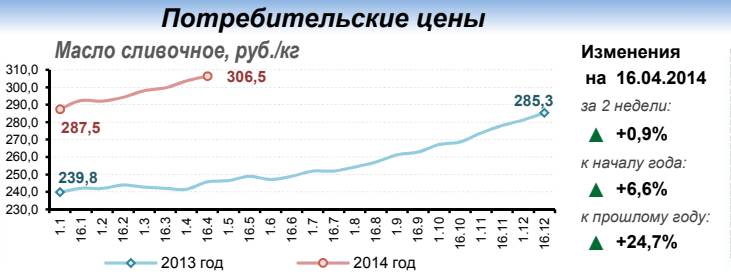
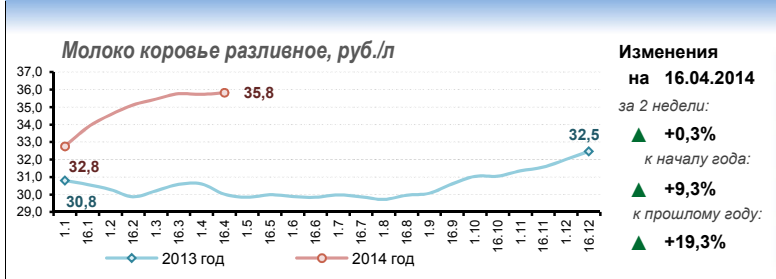


Аналитика

По данным Минсельхоза России, на 12 мая 2014 года сев подсолнечника на зерно проведен на площади 3 418,1 тыс. га (49,2% к прогнозной площади сева), что на 717,3 тыс. га меньше, чем на аналогичную дату 2013 года. Яровой рапс посеян на площади 457,2 тыс. га (41,9% к прогнозу), что на 10,3 тыс. га больше 2013 года, соя – на площади 618,7 тыс. га (36,6%), что на 179,6 тыс. га больше 2013 года.

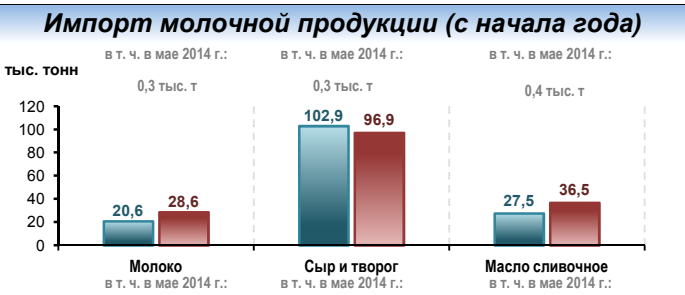
По данным ФТС России (без учета данных по торговле с республиками Беларусь и Казахстан), экспорт масла подсолнечного с сентября 2013 года по 4 мая 2014 года составил 1 044,3 тыс. т, в том числе с 1 по 4 мая – 6,1 тыс. т. Импорт за аналогичный период составил 3,6 тыс. т. С 1 по 4 мая импорт не осуществлялся (коды ТН ВЭД: 1512119101; 1512119109).

По данным майского отчета USDA, объем мирового производства семян подсолнечника в 2014/15 МГ прогнозируется на уровне 40,8 млн т, что на 2,1 млн т меньше прогнозируемого результата текущего сезона (42,9 млн т), в основном за счет снижения урожая в Украине (-1,6 млн т, до 10,0 млн т), странах ЕС (-0,6 млн т, до 8,1 млн т) и России (-0,4 млн т, до 10,2 млн т). Прогнозируется, что объем мирового производства сои в 2014/15 МГ достигнет рекордного уровня – 299,8 млн т, что на 16,0 млн т больше оцениваемого результата сезона 2013/2014 (283,8 млн т), в основном за счет увеличения производства в США (+9,4 млн т по отношению к текущему сезону, до 98,9 млн т), Бразилии (+3,5 млн т, до 91,0 млн т), Индии (+1,0 млн т, до 12,0 млн т) и Канады (+0,9 млн т, до 6,1 млн т). В России валовой сбор сои прогнозируется на уровне 2,3 млн т (+0,8 млн т). По оценкам USDA, урожай рапса в 2014/15 МГ составит 68,6 млн т (-2,5 млн т по отношению к прогнозам по итогам 2013/14 МГ). Основное снижение производства культуры ожидается в Канаде, до 15,4 млн т (-2,6 млн т). В России валовой сбор рапса прогнозируется на уровне 1,5 млн т (+0,1 млн т).



Производство

Производственные показатели	2013 год	2014 год	Изменения
Поголовье коров в сельхозорганизациях, тыс. голов	3 610,4	3 494,9	▼ -3,2%
Производство молочной продукции (с начала года по 1 апреля), тыс. тонн			
Валовой надой молока в сельхозорганизациях	3 369,0	3 372,3	▲ +0,1%
Сыры и продукты сырные	88,9	100,7	▲ +13,2%
Масло сливочное	46,4	50,8	▲ +9,4%
Цельномолочная продукция (в пересчете на молоко), в т.ч.:	2 910,2	2 884,3	▼ -0,9%
- кефир (без пищевых продуктов и добавок)	236,0	239,9	▲ +1,6%
- йогурт (без пищевых продуктов и добавок)	29,9	30,0	▲ +0,2%
- сметана (с массовой долей жира более 10%)	134,3	130,4	▼ -2,9%
- творог	95,2	93,0	▼ -2,3%
- сливки	25,1	27,7	▲ +10,1%
Молоко в твердых формах	16,5	23,1	▲ +40,3%
Сыворотка	101,0	123,2	▲ +21,9%
Сухие молочные смеси, включая кисломолочные, для детей раннего возраста	5,2	5,5	▲ +4,9%



Средние цены по Федеральным округам, руб./кг

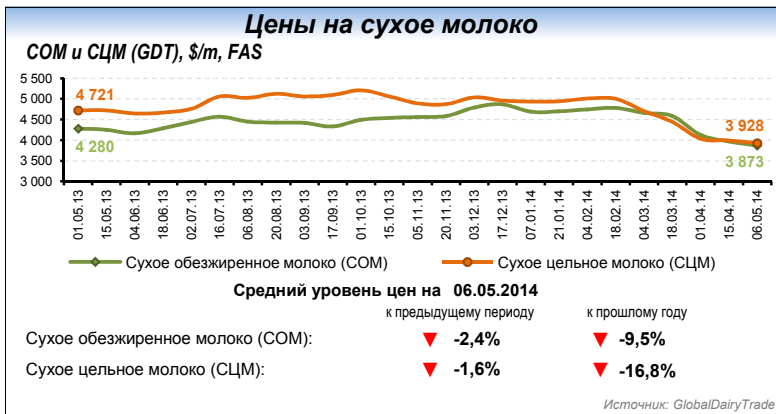
Территория	Средняя цена	Изменение за 2 недели	Изменение к 2013 году
Российская Федерация	19,9	▲ +0,6%	▲ +30,2%
Центральный ФО	19,9	▲ +0,0%	▲ +34,4%
Северо-Западный ФО	18,6	▼ -0,4%	▲ +25,2%
Южный ФО	18,6	▲ +0,8%	▲ +24,1%
Северо-Кавказский ФО	16,4	▲ +0,3%	▲ +12,1%
Приволжский ФО	19,5	▼ -1,0%	▲ +45,2%
Уральский ФО	19,7	▲ +1,2%	▲ +34,6%
Сибирский ФО	19,8	▲ +1,1%	▲ +23,6%
Дальневосточный ФО	29,7	▲ +4,3%	▲ +50,8%

Импорт молочной продукции (с начала года)

Товар	В т.ч. в мае 2014 г.
Молоко	0,5 млн долл.
Сыр и творог	1,7 млн долл.
Масло сливочное	1,9 млн долл.

Изменения к 2013 году

Товар	Изменения к 2013 году
Молоко	▲ +38,6%
Сыр и творог	▼ -5,8%
Масло сливочное	▲ +32,7%



Аналитика

По предварительным данным Росстата, общий объем ресурсов внутреннего рынка молока и молочной продукции в 2013 году в России составил 42 137 тыс. т (-0,5% к 2012 г.), в т.ч. запасы на начало года – 2 032 тыс. т (+1,9% к 2012 г.; 4,8% объема ресурсов продовольственного баланса), объем производства – 30 662 тыс. т (-3,7% к 2012 г.; 72,8% ресурсов), импорт – 9 443 тыс. т (+10,9% к 2012 г.; 22,4% ресурсов). Использование ресурсов баланса (без учета запасов на конец года) составило 40 197 тыс. т (-0,3% к 2012 г.; 95,4% объема ресурсов), в т.ч. производственное потребление – 3 797 тыс. т (-3,3% к 2012 г.; 9,0% объема ресурсов), личное потребление – 35 751 тыс. т (+0,1% к 2012 г.; 84,8% объема ресурсов), потери – 24 тыс. т (-17,2% к 2012 г.; 0,1% объема ресурсов), экспорт – 625 тыс. т (-3,1% к 2012 г.; 1,5% объема ресурсов). Объем запасов на конец года составил 1 940 тыс. т (-4,5% к 2012 г.; 4,6% объема ресурсов). Уровень самообеспечения (отношение производства на внутреннее потребление) составил 77,5% (в 2012 г. – 80,2%). Удельный вес отечественной молочной продукции в общем объеме ресурсов внутреннего рынка составил 76,6% (в 2012 г. – 78,9%), что на 13,4 п.п. ниже порогового значения критерия обеспечения продовольственной безопасности по молоку и молочной продукции.

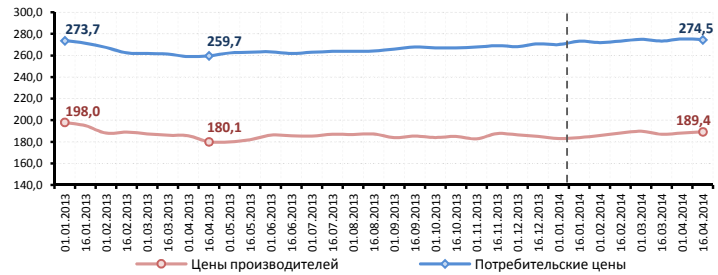
По данным ФТС России (без учета торговли с республиками Беларусь и Казахстан), с начала года по 4 мая 2014 г. физический объем импорта молока (ТН ВЭД 0401,0402) составил 28,6 тыс. т (+38,6% к аналогичному периоду 2013 г.), в стоимостном выражении – 82,7 млн долл. (+66,8%), сыра и творога (ТН ВЭД 0406) – 96,9 тыс. т (-5,8%), в стоимостном выражении – 514,4 млн долл. (+2,7%), масла сливочного (ТН ВЭД 040510) – 36,5 тыс. т (+32,7%), в стоимостном выражении – 177,2 млн долл. (+58,1%). С начала года по 4 мая 2014 г. экспорт молока (ТН ВЭД 0401, 0402) в физическом объеме составил 2,4 тыс. т (-28,2% к аналогичному периоду 2013 г.), в стоимостном выражении – 3,4 млн долл. (-24,7%), сыра и творога (ТН ВЭД 0406) – 3,0 тыс. т (-20,3%), в стоимостном выражении – 10,2 млн долл. (-22,7%), масла сливочного (ТН ВЭД 040510) – 0,1 тыс. т (-72,4%), в стоимостном выражении – 0,5 млн долл. (-45,7%).

По данным Чикагской товарной биржи (CME), по состоянию на 09.05.2014 средняя цена по майским фьючерсам на поставки обезжиренного молока (Non-fat Dry Milk) составила 4 145 \$/т (без значительных изменений за неделю), масла сливочного (Cash Settled Butter) – 4 514 \$/т (+0,9%), сыров (Cash Settled Cheese) – 4 817 \$/т (-0,1%).



Говядина

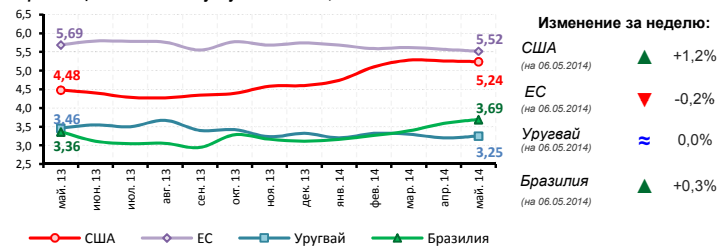
Цены на говядину I категории на внутреннем рынке, руб./кг



Изменение на 16.04.2014
цены производителей ▲ +0,6%
потребительские цены ▼ -0,2%

за 2 недели ▲ +5,2%
к прошлому году ▲ +5,7%

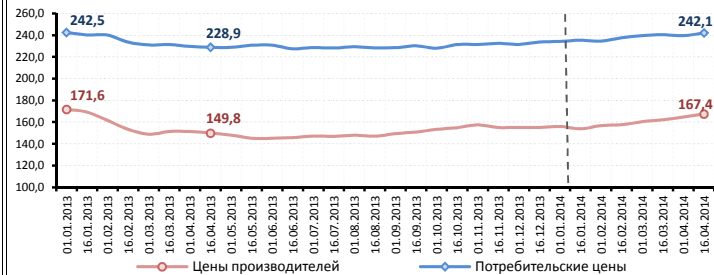
Мировые цены на говядину в убойном весе, \$/кг



Источники: ФГБУ "Спеццентр" в АПК, USDA, European Commission, IPCVA

Свинина

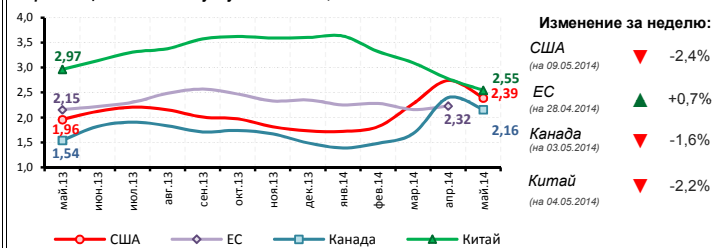
Цены на свинину II категории на внутреннем рынке, руб./кг



Изменение на 16.04.2014
цены производителей ▲ +1,8%
потребительские цены ▲ +1,0%

за 2 недели ▲ +11,8%
к прошлому году ▲ +5,8%

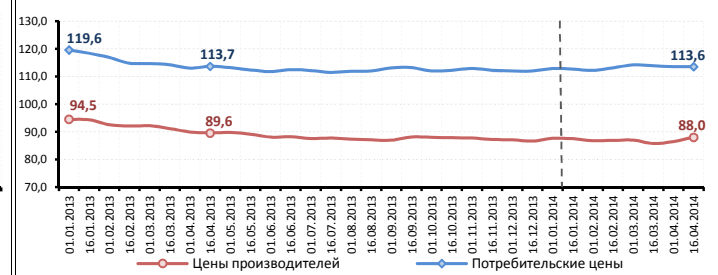
Мировые цены на свинину в убойном весе, \$/кг



Источники: ФГБУ "Спеццентр" в АПК, Ministry of Agriculture PRC, USDA, European Commission, Agriculture and Agri-Food Canada

Мясо птицы

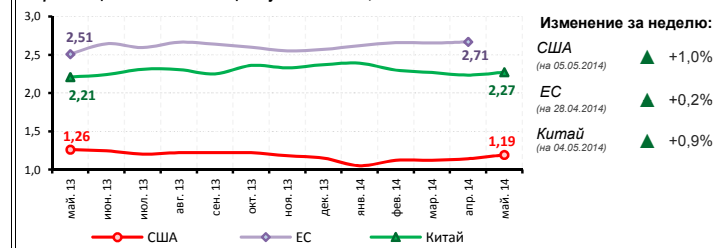
Цены на мясо кур I категории, вкл. бройлеров, на внутреннем рынке, руб./кг



Изменение на 16.04.2014
цены производителей ▲ +1,8%
потребительские цены ≈ 0,0%

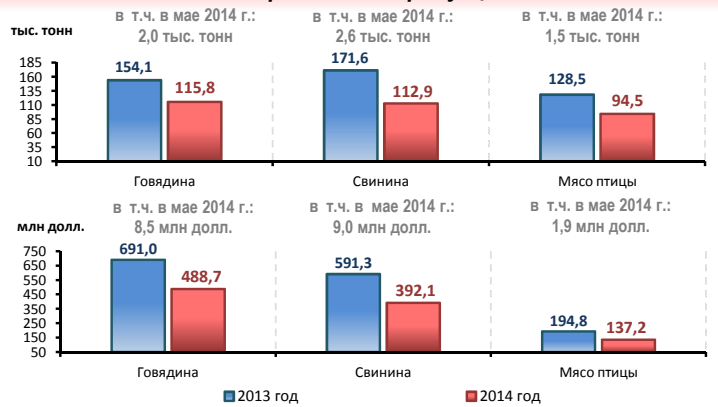
за 2 недели ▲ +1,8%
к прошлому году ▼ -1,7%

Мировые цены на мясо птицы в убойном весе, \$/кг



Источники: ФГБУ "Спеццентр" в АПК, USDA, European Commission, IPCVA

Импорт мясной продукции



Тыс. тонн	Изменение к 2013 году:	млн долл.
▼ -24,9%	Говядина (ТН ВЭД 0201, 0202)	▼ -29,3%
▼ -34,2%	Свинина (ТН ВЭД 0203)	▼ -33,7%
▼ -26,4%	Мясо птицы (ТН ВЭД 0207)	▼ -29,6%

По состоянию на 04.05.2014

(Без учета торговли с республиками Беларусь и Казахстан)

Источник: ФТС России

Производственные показатели

Производственные показатели (по СХО крупным, средним, малым)	2013 год	2014 год	Изменения
Поголовье скота и птицы на 1 апреля, тыс. голов			
крупного рогатого скота, в том числе:	9 137,3	8 835,9	▼ -3,3%
в т. ч. коров	3 592,7	3 478,7	▼ -3,2%
свиней	14 403,1	15 039,3	▲ +4,4%
овец и коз	4 534,2	4 349,9	▼ -4,1%
лошадей	333,8	318,1	▼ -4,7%
птицы	406 336,6	412 250,7	▲ +1,5%
Произведено скота и птицы на убой с начала года по 1 апреля (в живом весе), тыс. тонн			
	1 910,2	2 049,4	▲ +7,3%
в том числе:			
крупного рогатого скота	217,1	212,1	▼ -2,3%
свиней	551,7	647,2	▲ +17,3%
овец и коз	5,0	5,1	▲ +1,9%
птицы	1 131,7	1 179,7	▲ +4,2%
других видов скота	4,7	5,4	▲ +14,2%

По состоянию на 01.04.2014

Источник: Росстат

Аналитика

По предварительным данным Росстата, общий объем ресурсов внутреннего рынка мяса и мясopодуктов в 2013 году в России составил 11 808 тыс. тонн (+1,9% к 2012 г.), в т.ч. запасы на начало года – 838 тыс. тонн (+5,9% к 2012 г.; 7,1% объема ресурсов продовольственного баланса), объем производства – 8 522 тыс. тонн (+5,3% к 2012 г.; 72,2% ресурсов), импорт – 2 448 тыс. тонн (-9,7% к 2012 г.; 20,7% ресурсов). Использование ресурсов баланса (без учета запасов на конец года) составило 10 982 тыс. тонн (+2,1% к 2012 г.; 93,0% объема ресурсов), в т.ч. производственное потребление – 55 тыс. тонн (-1,8% к 2012 г.; 0,5% объема ресурсов), личное потребление – 10 778 тыс. тонн (+2,2% к 2012 г.; 91,3% объема ресурсов), потери – 22 тыс. тонн (-4,3% к 2012 г.; 0,2% объема ресурсов), экспорт – 127 тыс. тонн (-0,8% к 2012 г.; 1,1% объема ресурсов). Объем запасов на конец года составил 826 тыс. тонн (-1,4% к 2012 г.; 7,0% объема ресурсов). Уровень самообеспечения (отношение производства на внутреннее потребление) составил 78,5% (в 2012 г. – 76,1%). Удельный вес отечественной мясной продукции в общем объеме ресурсов внутреннего рынка составил 77,5% (в 2012 г. – 74,8%), что на 7,5 п.п. ниже порогового значения критерия обеспечения продовольственной безопасности по мясу и мясopодуктам.

По данным ФТС России (без учета данных о торговле с республиками Беларусь и Казахстан), с начала года по 4 мая 2014 г. импорт говядины (ТН ВЭД 0201, 0202) в физическом объеме составил 115,8 тыс. т (-24,9% к аналогичному периоду прошлого года), в стоимостном выражении – 488,7 млн долл. (-29,3%), свинины (ТН ВЭД 0203) – 112,9 тыс. т (-34,2%), в стоимостном выражении – 392,1 млн долл. (-33,7%). Физический объем импорта мяса птицы составил 94,5 тыс. т (-26,4%), в стоимостном выражении – 137,2 млн долл. (-29,6%).

По данным Чикагской товарной биржи (CME), по состоянию на 09.05.2014 средняя цена по фьючерсам на поставки в мае постных свиней (Lean Hogs) составила 2 528 \$/т (-2,2% за неделю), скота на откорме (Feeder Cattle) – 4 069 \$/т (+0,6% за неделю), на поставки в июне КРС (Live cattle) – 3 043 \$/т (без значительных изменений за неделю).

НЕФТЬ

Добыча нефти и газового конденсата	05.05	06.05	07.05	10.05	11.05
Всего по РФ, тыс. т	1439,2	1440,6	1441,4	1438,5	1439,6

Коммерческие запасы на 06.05.2014

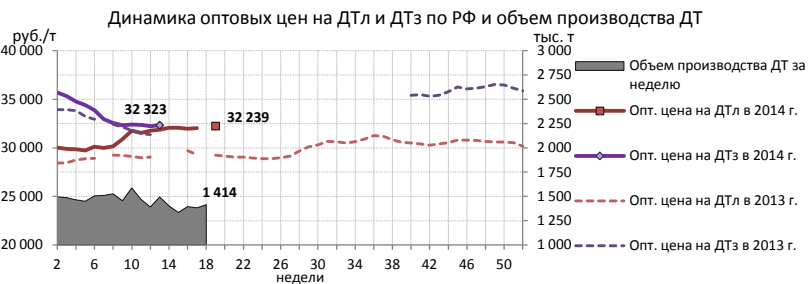
Нефть 4 661,1 тыс. т

Источник: ГП «ЦДУ ТЭК»

Биржевые цены	02.05	05.05	06.05	07.05	08.05	09.05
Brent (ICE), \$/барр.	107,93	106,87	107,22	107,64	107,45	107,32
Light Sweet (NYMEX), \$/барр.	99,16	98,60	98,90	99,92	99,56	99,40

Источник: OILCAPITAL.RU

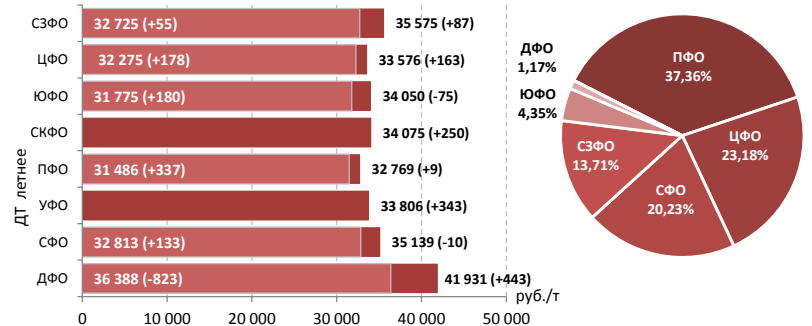
ДИЗЕЛЬНОЕ ТОПЛИВО



Источники: ИАЦ "Кортес", Росстат

Цены на ДТ летнее по РФ
Опт 32 239 (+206) руб./т
Мелкий опт 34 892 (+127) руб./т

Оптовые и мелкооптовые цены на дизтопливо по ФО (+/- за 2 недели) Реализация на биржах*



Источник: ИАЦ "Кортес"

Цена (оптовая) ГП «ЦДУ ТЭК»	08.05	35 508 руб./т
Цена (срвзвеш. приобр. СХТП) ФГБУ «Спеццентрочёт в АПК»	08.05	32 642 руб./т
Цена на рынке США (оптовая) U.S. E.I.A. (по курсу ЦБ 35,93 руб./\$)	05.05	33 157 руб./т

Биржевые цены	02.05	05.05	06.05	07.05	08.05	09.05
ДТ Летнее (СПБМТСБ), руб./т	–	33 186	33 156	33 246	33 242	–
Газойль (ICE), \$/т	909,50	898,00	900,25	902,00	903,25	906,50

Источники: СПБМТСБ, ICE

*СПБМТСБ, ММТБ, Биржа «Санкт-Петербург»

АНАЛИТИКА

РЖД предлагает увеличить тарифы на железнодорожные поставки нефти и нефтепродуктов на 6% (т.к. компания опасается значительных убытков по итогам текущего года). Правительство России рассматривает такую возможность. В 2013 году уже были предложения по индексации тарифов на нефтеналивные грузы, однако к концу года Правительство России приняло решение «заморозить» тарифы на услуги монополий, в том числе РЖД.

По данным ФТС России, экспорт нефтепродуктов (ТН ВЭД 2710) в марте 2014 года увеличился на 50% относительно аналогичного периода прошлого года (до 16 458 тыс. т). Экспорт автомобильного бензина (ТН ВЭД 2710124100–2710125900) составил 554,7 тыс. т (+67% по сравнению с мартом 2013 года), в том числе экспорт в Дальнее Зарубежье – 266,5 тыс. т (+42%), в страны СНГ – 288,1 тыс. т (увеличился почти в 2 раза). Экспорт дизельного топлива (ТН ВЭД 2710193100–2710194800) составил 5 489 тыс. т (+63%), в том числе экспорт в Дальнее Зарубежье – 5 016,7 тыс. т (+57%), в страны СНГ – 472,3 тыс. т (увеличился более чем в 2,5 раза).

По данным Росстата, объем производства автомобильного бензина за март т. г. составил 3 326,4 тыс. т (+0,4% к мартовскому объему 2013 года), дизельного топлива – 6 636,9 тыс. т (+12%).

За отчетную неделю на СПБМТСБ биржевые цены на бензин Регуляр-92 показывали разнонаправленную динамику. Так, за неделю средняя цена реализации на бирже бензина Регуляр-92 с Московского НПЗ (ЦФО) увеличилась на 400 руб./т (до 34 100 руб./т), с Омского и Ангарского НПЗ (СФО) – на 700 руб./т (до 32 779 руб./т) и 600 руб./т (до 35 157 руб./т) соответственно. Биржевые цены на бензин Регуляр-92 Киришского НПЗ (СЗФО), наоборот, снизились в среднем на 1 000 руб./т (до 32 883 руб./т), Самарской группы НПЗ (ПФО) – на 160 руб./т (до 33 011 руб./т). На отчетной неделе в ДФО появилось предложение бензина Регуляр-92 Комсомольского НПЗ (в апреле сделка заключено не было) по цене 37 600 – 38 950 руб./т.

Биржевые цены на бензин Премиум-95 практически во всех федеральных округах сохраняют тенденцию постепенного роста.

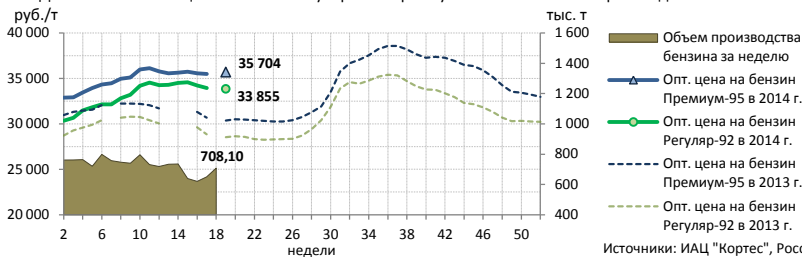
На 5 мая 2014 г. Росстатом зафиксированы следующие значения розничных цен по России (с изменениями за неделю):
 АИ-80 – 28,91 (+0,01) руб./л,
 АИ-92 – 30,42 (+0,02) руб./л,
 АИ-95 – 33,46 (+0,02) руб./л,
 ДТ – 33,16 (-0,01) руб./л.

Контактная информация:

тел.: +7 (495) 917 – 50 – 42,
 Web: www.specagro.ru, E-mail: info@specagro.ru

БЕНЗИН

Динамика оптовых цен на бензин Регуляр-92 и Премиум-95 по РФ и объем производства бензина

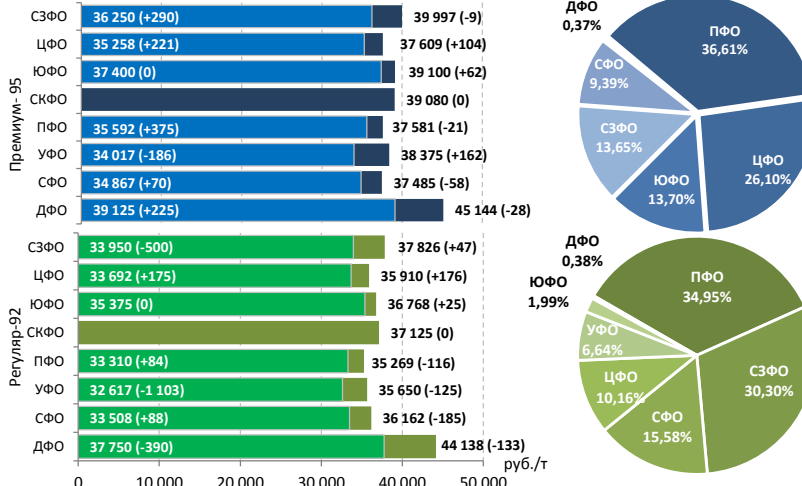


Источники: ИАЦ "Кортес", Росстат

Цены на бензин Премиум-95 по РФ
Опт 35 704 (+221) руб./т
Мелкий опт 38 911(+24) руб./т

Цены на бензин Регуляр-92 по РФ
Опт 33 855 (-88) руб./т
Мелкий опт 37 056 (-18) руб./т

Оптовые и мелкооптовые цены на бензин по ФО (+/- за 2 недели) Реализация на биржах*



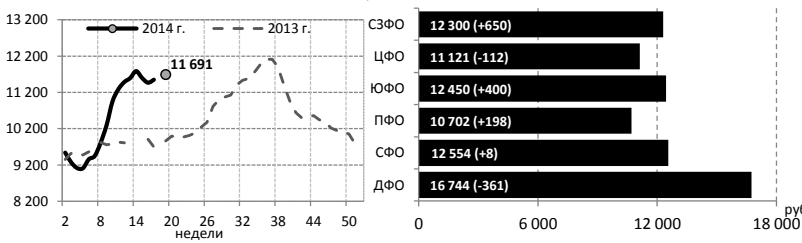
Источник: ИАЦ "Кортес"

Биржевые цены	02.05	05.05	06.05	07.05	08.05	09.05
Регуляр-92 (СПБМТСБ), руб./т	–	34 259	34 601	34 424	34 427	–
Премиум-95 (СПБМТСБ), руб./т	–	36 054	36 186	36 289	36 391	–
Бензин (NYMEX), \$/галл.	2,95	2,91	2,88	2,92	2,91	2,89

Источники: СПБМТСБ, OILCAPITAL.RU

МАЗУТ

Оптовые цены на мазут М-100 (+/- за 2 недели)



Опт. цена на мазут по РФ 11 641 (+145) руб./т

Источник: ИАЦ "Кортес"

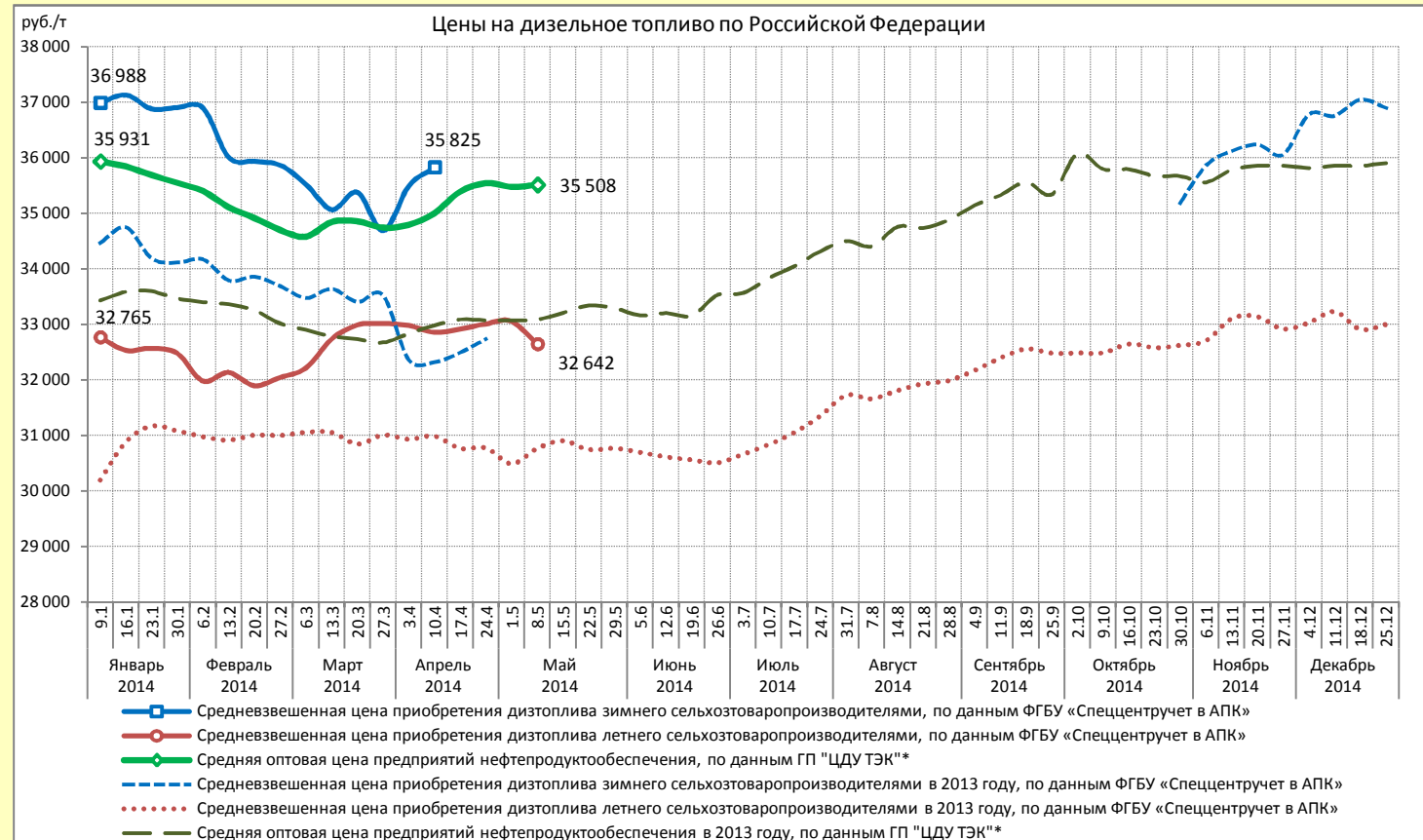
Биржевые цены	02.05	05.05	06.05	07.05	08.05	09.05
Мазут (СПБМТСБ), руб./т	–	12 087	12 042	12 044	11 882	–
Мазут (NYMEX), \$/галл.	2,92	2,90	2,89	2,93	2,92	2,91

Источники: СПБМТСБ, OILCAPITAL.RU

Сводный отчет о средних ценах на дизельное топливо по состоянию на 8 мая 2014 года

	Средняя цена производителей дизтоплива, по данным Росстата (с учетом акциза «Евро-4» и НДС)		Средняя оптовая цена предприятий нефтепродуктообеспечения, по данным ГП «ЦДУ ТЭК»*	Средневзвешенная цена приобретения дизтоплива сельхозтоваропроизводителями, по данным ФГБУ «Спеццентрочет в АПК»	
	Зимнее	Летнее		Зимнее	Летнее
Дата регистрации цен	Март 2014 г.		08.05.2014	08.05.2014	
Цена, руб./т	33 669	31 454	35 508	–	32 642
Изменение к прошлой дате, %	▼ -0,8	▼ -1,5	▲ +0,1	–	▼ -1,2

	Субъект РФ			Изм., %	Цена, руб./т		Субъект РФ			
	Летнее дизтопливо	Летнее дизтопливо	Летнее дизтопливо				Летнее дизтопливо	Летнее дизтопливо	Летнее дизтопливо	Летнее дизтопливо
<div style="display: flex; align-items: center; justify-content: center;"> <div style="writing-mode: vertical-rl; transform: rotate(180deg); font-weight: bold; color: red; margin-right: 10px;">ПОВЫШЕНИЕ</div> <div style="border-left: 1px solid black; border-right: 1px solid black; height: 100px; margin-right: 10px;"></div> <div style="writing-mode: vertical-rl; transform: rotate(180deg); font-weight: bold; color: blue; margin-right: 10px;">СНИЖЕНИЕ</div> <div style="border-left: 1px solid black; border-right: 1px solid black; height: 100px; margin-right: 10px;"></div> </div>	Калужская область			+2,0	33 260	Вологодская область			-2,8	33 203
	Республика Бурятия			+1,9	36 600	Республика Карелия			-2,8	34 799
	Ленинградская область			+1,9	34 285	Чеченская Республика			-2,7	30 152
	Новосибирская область			+1,5	33 750	Республика Адыгея			-1,4	35 800
	Красноярский край			+1,4	35 267	Республика Тыва			-1,0	33 410
	Псковская область			+0,9	35 082	Амурская область			-0,9	37 950
	Тверская область			+0,8	36 023	Республика Дагестан			-0,9	28 780
	Республика Калмыкия			+0,7	33 720	Кировская область			-0,8	33 991
	Костромская область			+0,7	34 050	Республика Ингушетия			-0,6	27 850
	Кемеровская область			+0,7	34 750	Курганская область			-0,6	32 118



*Оптовая цена предприятий нефтепродуктообеспечения на дизельное топливо рассчитывается как среднее значение оптовых цен поставщиков дизельного топлива без учета объемов производства. Данные ГП «ЦДУ ТЭК» учитывают цены на дизтопливо зимнее и летнее.

По данным ФГБУ «Спеццентрочет в АПК», средневзвешенная цена приобретения **дизтоплива летнего (ДТл)** сельхозтоваропроизводителями по состоянию на **08.05.2014** составила **32 642 руб./т**, снизившись за неделю на 1,2%.

Наибольшее повышение цены на **ДТл** наблюдалось в Калужской области (+2,0%), Республике Бурятия (+1,9%) и Ленинградской области (+1,9%).

Больше всего снизились цены на **ДТл** в Вологодской области (-2,8%), Республике Карелия (-2,8%) и Чеченской Республике (-2,7%).

За отчетную неделю на СПБМТСБ было реализовано 71,78 тыс. т (-21,6% к объему предыдущей недели) летнего дизельного топлива. В Приволжском ФО было реализовано 37,4% (от общего объема торгов ДТл), Центральном ФО – 23,2%, Сибирском ФО – 20,2%, Северо-Западном ФО – 13,7%, Южном ФО – 4,3%, Дальневосточном ФО – 1,2%.

Биржевые цены на СПБМТСБ на летнее дизельное топливо показывали разнонаправленную динамику в зависимости от базиса поставки. Так, биржевые цены Московского НПЗ (ЦФО) за отчетную неделю снизились на 130 руб./т (до 32 470 руб./т). В Северо-Западном ФО средняя биржевая цена на дизельное топливо ЕВРО сорта С Киришского НПЗ увеличилась более чем на 1 000 руб./т (до 33 335 руб./т). В Приволжском ФО за отчетную неделю биржевые цены на летнее дизельное топливо практически не изменились, аналогично вели себя цены в Сибирском ФО, однако ввиду выхода на ремонт Ачинского НПЗ в дальнейшем можно ожидать небольшого увеличения цен в данном регионе. В Дальневосточном ФО за неделю средняя биржевая цена на летнее дизтопливо Комсомольского НПЗ снизилась на 300 руб./т (до 36 300 руб./т).

По данным Росстата, на **05.05.2014** средняя потребительская цена в РФ на дизельное топливо составила **33,16 руб./л**, снизившись за неделю на **0,01 руб./л**.

Усредненная по 3-м торговым площадкам США цена на споте дизтоплива № 2 с низким содержанием серы по состоянию на **05.05.2014** снизилась на 1,4% и составила **2,93 \$/галл. (33 157 руб./т по курсу ЦБ 35,75 руб./\$)**. Потребительская цена на дизельное топливо по состоянию на **05.05.2014** на внутреннем рынке США снизилась за неделю на 0,3% (по данным Министерства топлива и энергетики США) и составила **3,96 \$/галл. (37,44 руб./л по курсу ЦБ 35,75 руб./\$)**.

Средневзвешенная цена приобретения дизельного топлива сельхозтоваропроизводителями в разрезе регионов, по данным ФГБУ «Спеццентр учета в АПК»

	Зимнее дизельное топливо			Летнее дизельное топливо		
	Цена, руб./т	Изменение за неделю (+/-)		Цена, руб./т	Изменение за неделю (+/-)	
		%	руб./т		%	руб./т
РОССИЙСКАЯ ФЕДЕРАЦИЯ	-	-	-	32 642	-1,2	-411
ЦЕНТРАЛЬНЫЙ ФЕДЕРАЛЬНЫЙ ОКРУГ	-	-	-	33 308	+0,4	+139
Белгородская область	-	-	-	32 499	0,0	-8
Брянская область	-	-	-	33 000	0,0	0
Владимирская область	-	-	-	33 282	+0,1	+27
Воронежская область	-	-	-	33 216	-0,4	-120
Ивановская область	-	-	-	33 600	0,0	0
Калужская область	-	-	-	33 260	+2,0	+660
Костромская область	-	-	-	34 050	+0,7	+250
Курская область	-	-	-	34 250	0,0	0
Липецкая область	-	-	-	32 600	0,0	0
Московская область	-	-	-	-	-	-
Орловская область	-	-	-	32 726	+0,5	+176
Рязанская область	-	-	-	33 400	+0,3	+100
Смоленская область	-	-	-	34300	+0,3	+100
Тамбовская область	-	-	-	-	-	-
Тверская область	-	-	-	36 023	+0,8	+302
Тульская область	-	-	-	33 900	0,0	0
Ярославская область	-	-	-	33 342	-	-
СЕВЕРО-ЗАПАДНЫЙ ФЕДЕРАЛЬНЫЙ ОКРУГ	-	-	-	34 580	0,0	-1
Республика Карелия	-	-	-	34 799	-2,8	-987
Республика Коми	-	-	-	34 143	-	-
Архангельская область	38 986	+5,5	+2 038	34 700	+0,7	+230
Вологодская область	-	-	-	33 203	-2,8	-972
Калининградская область	-	-	-	35 372	-0,4	-140
Ленинградская область	-	-	-	34 285	+1,9	+639
Мурманская область	39 874	+0,3	+124	-	-	-
Новгородская область	-	-	-	34 620	-	-
Псковская область	-	-	-	35 082	+0,9	+300
СЕВЕРО-КАВКАЗСКИЙ ФЕДЕРАЛЬНЫЙ ОКРУГ	-	-	-	32 682	-0,4	-130
Республика Дагестан	-	-	-	28 780	-0,9	-260
Республика Ингушетия	-	-	-	27 850	-0,6	-175
Кабардино-Балкарская Республика	-	-	-	37 215	0,0	0
Карачаево-Черкесская Республика	-	-	-	34 500	0,0	0
Республика Северная Осетия - Алания	-	-	-	34 100	0,0	0
Чеченская Республика	-	-	-	30 152	-2,7	-831
Ставропольский край	-	-	-	32 779	-0,3	-94
ЮЖНЫЙ ФЕДЕРАЛЬНЫЙ ОКРУГ	-	-	-	34 543	+0,4	+151
Республика Адыгея	-	-	-	35 800	-1,4	-500
Республика Калмыкия	-	-	-	33 720	+0,7	+250
Краснодарский край	-	-	-	34 611	+0,4	+143
Астраханская область	-	-	-	33 700	+0,1	+33
Волгоградская область	-	-	-	34 786	+0,6	+193
Ростовская область	-	-	-	34 425	+0,5	+175
ПРИВОЛЖСКИЙ ФЕДЕРАЛЬНЫЙ ОКРУГ	-	-	-	29 638	-5,4	-1 698
Республика Башкортостан	-	-	-	31 330	-0,3	-80
Республика Марий-Эл	-	-	-	31 193	-0,2	-50
Республика Мордовия	-	-	-	31 500	0,0	0
Республика Татарстан	-	-	-	29 923	+0,0	+11
Удмуртская Республика	-	-	-	33 112	+0,5	+152
Чувашская Республика	-	-	-	32 674	+0,3	+83
Пермский край	-	-	-	33 600	0,0	0
Кировская область	-	-	-	33 991	-0,8	-270
Нижегородская область	-	-	-	31 786	+0,3	+101
Оренбургская область	-	-	-	31 800	0,0	0
Пензенская область	-	-	-	32 185	+0,5	+175
Самарская область	-	-	-	29 062	-0,2	-50
Саратовская область	-	-	-	32 500	0,0	0
Ульяновская область	-	-	-	31 476	+0,5	+159
УРАЛЬСКИЙ ФЕДЕРАЛЬНЫЙ ОКРУГ	-	-	-	33 077	-0,2	-73
Курганская область	-	-	-	32 118	-0,6	-194
Свердловская область	-	-	-	33 500	-0,3	-100
Тюменская область	-	-	-	33 500	-0,2	-60
Челябинская область	-	-	-	33 000	-0,1	-28
СИБИРСКИЙ ФЕДЕРАЛЬНЫЙ ОКРУГ	-	-	-	34 030	+0,6	+194
Республика Алтай	-	-	-	32 544	-0,6	-194
Республика Бурятия	-	-	-	36 600	+1,9	+700
Республика Тыва	-	-	-	33 410	-1,0	-340
Алтайский край	-	-	-	33 953	-0,1	-27
Забайкальский край	-	-	-	38 250	0,0	0
Красноярский край	-	-	-	35 267	+1,4	+480
Иркутская область	-	-	-	34 892	+0,2	+58
Кемеровская область	-	-	-	34 750	+0,7	+250
Новосибирская область	-	-	-	33 750	+1,5	+500
Омская область	-	-	-	32 500	0,0	0
Томская область	-	-	-	34 900	0,0	0
ДАЛЬНЕВОСТОЯНИЙ ФЕДЕРАЛЬНЫЙ ОКРУГ	-	-	-	38 723	+0,2	+81
Республика Саха (Якутия)	46 015	-0,1	-24	-	-	-
Камчатский край	42 268	-0,1	-23	48 892	0,0	+2
Приморский край	-	-	-	-	-	-
Хабаровский край	-	-	-	37 819	+0,4	+168
Амурская область	-	-	-	37 950	-0,9	-350
Чукотский АО	62 658	+8,6	+4 956	-	-	-
Еврейская АО	43 645	-	-	44 074	-	-



ФГБУ «Спеццентр учет в АПК» не несет ответственность за абсолютную полноту и достоверность анализируемой информации из указанных источников. Характер данного документа является исключительно информационным. При принятии решения об инвестировании в финансовые инструменты, упомянутые в настоящем документе, необходимо обладать опытом финансовых операций, хорошо разбираться в вопросах оценки преимуществ и рисков, связанных с инвестированием в тот или иной финансовый инструмент.

При использовании материалов Аналитического обзора рынка и данных ценовой отраслевой статистики обязательна ссылка на источник: Минсельхоз России – ФГБУ «Спеццентр учет в АПК».

КОНТАКТЫ

Центральный офис

Тел.: + 7 (495) 917-50-42
Факс: + 7 (495) 917-53-80
Адрес: 105120, Москва,
ул. Нижняя Сыромятническая,
д. 1/4, стр. 1
Skype: agroinformer, spcu.ru, specagro.ru
E-mail: info@specagro.ru
Web: www.specagro.ru

Центральный филиал по рыночной информации

Тел.: + 7 (495) 745-88-70
Факс: + 7 (495) 745-88-71
Адрес: 107139, Москва,
Орликов пер., 1/11, стр. 1

Россия, 107139, Москва, Орликов пер. 1/11

