



МИНИСТЕРСТВО СЕЛЬСКОГО ХОЗЯЙСТВА РОССИЙСКОЙ ФЕДЕРАЦИИ

Департамент экономики и государственной поддержки АПК

Федеральное государственное бюджетное учреждение

«Специализированный центр учета в агропромышленном комплексе»

Еженедельный информационно-аналитический обзор

№6
18.02.2014

Сводный обзор конъюнктуры аграрного рынка России

▶ ЗЕРНОВЫЕ КУЛЬТУРЫ И ПРОДУКТЫ ИХ ПЕРЕРАБОТКИ

▶ МАСЛИЧНЫЕ КУЛЬТУРЫ И ПРОДУКТЫ ИХ ПЕРЕРАБОТКИ

▶ МОЛОКО И МОЛОЧНАЯ ПРОДУКЦИЯ

▶ МЯСО И МЯСНАЯ ПРОДУКЦИЯ

▶ САХАР

▶ ЭНЕРГОРЕСУРСЫ

▶ ДИЗЕЛЬНОЕ ТОПЛИВО



В подготовке выпуска использованы официальные материалы Министерства сельского хозяйства РФ, Федеральной таможенной службы, Федеральной службы государственной статистики, ценового мониторинга ФГБУ «Спеццентр учета в АПК» и другие отраслевые источники.

Информационно-аналитический обзор выходит еженедельно, по вторникам.

Тел.: +7 (495) 917 – 50 – 42 info@specagro.ru www.specagro.ru

По данным ФТС России, экспорт зерна с июля по 9 февраля 2014 года (без учета данных по торговле с республиками Беларусь и Казахстан) составил 17 759,4 тыс. т, в т.ч. пшеницы – 13 403,9 тыс. т. С 1 по 9 февраля экспортировано 221,6 тыс. т зерна, в т.ч. пшеницы – 160,0 тыс. т, ячменя – 6,3 тыс. т, кукурузы – 53,3 тыс. т и прочих зерновых культур – 2,0 тыс. т.

По результатам торгов с 15.10.2013 по 12.02.2014 в рамках государственных закупочных интервенций было закуплено 600,2 тыс. т зерна на сумму 3 520,6 млн руб. Средневзвешенные цены составили: на пшеницу мягкую 3 кл. – 6 219,4 руб./т, пшеницу мягкую 4 кл. – 6 013,6 руб./т, пшеницу мягкую 5 кл. – 5 684,5 руб./т и ячмень фуражный – 4 996,0 руб./т.

Средние закупочные цены на пшеницу 3 кл. на условиях поставки СРТ (франко-элеватор) в разрезе федеральных округов РФ на 10.02.2014 в сравнении с данными на 27.01.2014 составили: в ЦФО – 7 688 руб./т (+3,9%), СЗФО – 10 550 руб./т, ЮФО – 8 134 руб./т (+1,5%), СКФО – 7 770 руб./т (+5,1%), ПФО – 8 137 руб./т (+3,2%), УФО – 6 955 руб./т (+2,3%), СФО – 6 795 руб./т (+2,9%).

По данным февральского отчета USDA, прогноз мирового производства пшеницы в 2013/14 МГ снижен на 0,8 млн т, до 711,9 млн т, в основном за счет снижения прогнозов урожая в Казахстане (-1,6 млн т относительно январских прогнозов, до 13,9 млн т). По уточненным данным, ресурсная часть сезонного баланса пшеницы РФ в 2013/14 МГ составляет 57,5 млн т, что на 15,5% выше, чем в сезоне 2012/13, в т.ч. начальные запасы зерна в России – 5,0 млн т (-5,9 млн т к сезону 2012/13), производство – 52,1 млн т (+14,3 млн т), импорт – 0,5 млн т (-0,7 млн т). Использование пшеницы в сезоне 2013/14 также будет увеличено на 14,9% (до 51,5 млн т) по сравнению с предыдущим сезоном главным образом за счет повышения экспорта до 16,5 млн т (+5,2 млн т к прошлому сезону), а объемы потребления пшеницы составят 35,0 млн т (+1,5 млн т). Таким образом, конечные запасы пшеницы к концу сезона достигнут 6,0 млн т, что на 1,0 млн т выше прошлогоднего уровня.

На мировом зерновом рынке наблюдался общий рост цен. Поддержку американскому рынку (Чикаго) оказало снижение прогнозов мировых конечных запасов пшеницы (февральский отчет USDA), повышение прогноза экспорта американской пшеницы в сезоне 2013/2014, а также плохие метеоусловия для посевов озимой пшеницы. Итоги недельных экспортных продаж пшеницы и кукурузы оказались в рамках ожидаемых (250-850 тыс. т и 1 340 тыс. т соответственно), что также способствовало поддержанию уровня цен. За отчетный период ближайшие котировки на СВТО (SRW) выросли на 3,6% (до 219,91 \$/т), на MATIF (EBM) – на 2,0% (до 271,89 \$/т). На рынке наличной продукции цена выросла на 4,6% (до 232,22 \$/т).



По данным ФТС России, экспорт масла подсолнечного с сентября 2013 года по 9 февраля 2014 года (без учета данных по торговле с республиками Беларусь и Казахстан) составил 586,3 тыс. т, в том числе с 1 по 9 февраля – 31,5 тыс. т. Импорт за аналогичный период составил 3,9 тыс. т, в том числе с 1 по 9 февраля – 0,2 тыс. т.

По состоянию на 10.02.2014 средние закупочные цены на подсолнечник на условиях поставки СРТ (франко-элеватор) в разрезе федеральных округов РФ составили (в сравнении с данными на 27.01.2014): в ЦФО – 9 760 руб./т (-3,3%), СКФО – 10 744 руб./т (+0,5%), ЮФО – 10 074 руб./т (-3,6%), ПФО – 9 913 руб./т (+13,0%).

По данным Росстата, за январь 2014 года сельхозорганизации РФ реализовали 234,7 тыс. т семян подсолнечника, что на 1 075,7 тыс. т (в 5,6 раза) меньше, чем за предыдущий месяц, и на 15,1 тыс. т (+6,9%) больше по отношению к январю прошлого года. Запасы семян подсолнечника в сельхозорганизациях на 1 февраля 2014 года насчитывали 1 313,3 тыс. т, что на 307,7 тыс. т (+30,6%) больше, чем на аналогичную дату 2013 года.

По данным Informa Economics (США), объем мирового производства рапса в сезоне 2014/15 увеличится на 0,6 млн т – до 69,3 млн т (в прошлом сезоне – 70,2 млн т). Также увеличен прогноз уборочной площади под культурой на 0,2 млн га – до 36,7 млн га (35,5 млн га). Как и в январе, изменение прогноза произошло под влиянием ожидаемого увеличения валового сбора рапса в сезоне 2014/15 в Китае на 100 тыс. т – до 14,5 млн т (в прошлом сезоне – 14,4 млн т).

Прогноз мирового производства соевых бобов в сезоне 2014/15 был снижен на 0,8 млн т до 286,9 млн т (в прошлом сезоне – 289,9 млн т) при сокращении уборочной площади под масличной культурой на 0,2 млн га – до 110,2 млн га (113,1 млн га). Понижение прогноза производства сои в сезоне 2014/15 коснулось только США – на 0,9 млн т, до 97,2 млн т (в прошлом сезоне – 98,1 млн т), уборочная площадь скорректирована в сторону уменьшения на 0,3 млн га – до 32,5 млн га (30,6 млн га). Для других стран прогноз остался прежним и составил: для Бразилии – 79,5 млн т (в прошлом сезоне – 89,7 млн т), Аргентины – 55,5 млн т (57 млн т), Китая – 13 млн т (12 млн т), Индии – 12,1 млн т (12 млн т).



Цены закупки сырого молока у производителей на 16.01.2014 в среднем по РФ составили 18,3 руб./кг (+1,0% за 2 недели; +18,0% к аналогичной дате 2013 г.). Потребительские цены молоко разливное составили 33,6 руб./л (+2,6% за 2 недели; +9,9% к аналогичной дате 2013 г.), масло сливочное – 292,1 руб./кг (+1,6% за 2 недели; +20,7% к 2013 г.), сыры сычужные – 294,9 руб./кг (+0,6% за 2 недели; +16,7% к 2013г.).

По данным ФТС России (без учета данных о торговле с республиками Беларусь и Казахстан), с начала т. г. и по 09.02.2014 физический объем импорта молока (ТН ВЭД 0401, 0402) составил 8,9 тыс. т (+59,3% к аналогичному периоду 2013 г.), сыра и творога (ТН ВЭД 0406) – 25,9 тыс. т (-8,7% к аналогичному периоду 2013 г.), масла сливочного (ТН ВЭД 040510) – 11,7 тыс. т (+11,4% к аналогичному периоду 2013 г.). Импорт йогурта (ТН ВЭД 040310) составил 2,6 тыс. т (+25,5% к аналогичному периоду 2013 г.), молочной сыворотки (ТН ВЭД 040410) – 3,9 тыс. т (более чем в 2,0 раза больше, чем за аналогичный период 2013 г.). Стоимостной объем импорта молока составил 25,7 млн долл. (более чем в 2,0 раза больше, чем за аналогичный период 2013 г.), сыра и творога – 140,2 млн долл. (-0,3% к аналогичному периоду 2013 г.), масла сливочного – 57,3 млн долл. (+41,6% к аналогичному периоду 2013 г.), йогурта – 5,4 млн долл. (+34% к аналогичному периоду 2013 г.), молочной сыворотки – 6,4 млн долл. (более чем в 2,1 раза больше, чем за аналогичный период 2013 г.).

Основными поставщиками молока в РФ, по данным ФТС России, являются Финляндия (31,4% от общего ФТС физического объема импорта с начала года) и Польша (17,5%). С начала года по 09.02.2014 объемы поставок молока из Финляндии составили 2,8 тыс. т (+31,1% к аналогичному периоду 2013 г.), Польши – 1,6 тыс. т (в 6,0 раз больше, чем за аналогичный период 2013 г.). Ведущими поставщиками масла сливочного на российский рынок являются Австралия – 4,9 тыс. т (в 2,5 раза больше, чем за аналогичный период 2013 г.), Уругвай – 2,0 тыс. т (-44,5% к аналогичному периоду 2013 г.), Финляндия – 1,4 тыс. т (+11,2% к аналогичному периоду 2013 г.), Аргентина – около 1,0 тыс. т (в 1,5 раза больше, чем за аналогичный период 2013 г.).

По данным Чикагской товарной биржи (СМЕ), на 10.02.2014 средняя цена по февральским фьючерсам на обезжиренное молоко составила 4 516 \$/т (+0,5% к предыдущему периоду), масло сливочное – 3 997 \$/т (-0,7%), сыр – 4 983 \$/т (+0,7%).



По состоянию на 16.01.2014 цены реализации (в убойном весе) на КРС средней упитанности составили в среднем 145,2 руб./кг (-1,1% за 2 недели), свиней II категории – 137,1 руб./кг (+0,6% за 2 недели), кур I категории – 83,4 руб./кг (+0,2% за 2 недели).

Цены производителей на говядину I категории составили в среднем по стране 184,0 руб./кг (+0,5% за 2 недели), свинину II категории – 153,7 руб./кг (-1,4% за 2 недели), мясо кур I категории – 87,5 руб./кг (-0,2% за 2 недели).

По состоянию на 16.01.2014 потребительские цены на говядину I категории составили 273,0 руб./кг (+1,1% за 2 недели), свинину II категории – 235,5 руб./кг (+0,5% за 2 недели), мясо кур I категории – 112,8 руб./кг с незначительными изменениями за 2 недели.

По данным ФТС России (без учета данных о торговле с республиками Беларусь и Казахстан), с начала года по 09.02.2014 физический объем импорта говядины (ТН ВЭД – 0201,0202) составил 19,3 тыс. т (-4,6% к 2013 г.), в том числе в феврале – 6,3 тыс. т, свинины (ТН ВЭД – 0203) – 39,2 тыс. т (-0,1%), в том числе в феврале – 8,2 тыс. т, мяса птицы (ТН ВЭД – 0207) – 26,7 тыс. т (-26,2% по отношению к 2013 г.), в т. ч. в феврале – 13,8 тыс. т.

По данным ФТС России (без учета данных о торговле с республиками Беларусь и Казахстан), в январе 2014 г. основными поставщиками говядины в Россию являлись Парагвай – 5,2 тыс. т (-1,3% к январю 2013 г.), или 40,0% от общего объема поставок, и Бразилия – 5,0 тыс. т (-65,6% к январю 2013 г.), или 38,6% от общих объемов поставок говядины в январе 2014 г. Основными странами-поставщиками свинины в Россию в январе т. г. были Бразилия – 9,6 тыс. т (+40,0% к январю 2013 г.), или 30,9% от общего объема ввоза свинины, Канада – 6,2 тыс. т (в 2,6 раз больше, чем за аналогичный период прошлого года), или 20,0% от всего объема поставленной свинины в Россию, Дания – 4,2 тыс. т (+74,4% к январю 2013 г.), или 13,7% от совокупного объема импорта продукта. Основные поставщики мяса птицы в Россию: США – 6,4 тыс. т (-49,3% к январю 2013 г.), или 49,7% от общего объема поставок птицы, Бразилия – 2,7 тыс. т (-22,1% к январю 2013 г.), или 20,7% от совокупного объема импорта мяса птицы в Россию.

По данным Чикагской товарной биржи (СМЕ), на 10.02.2014 средняя цена по февральским фьючерсам на КРС составила 3 110 \$/т (+0,1% за неделю), на постных свиней – 1 898 \$/т (-0,4% за неделю), по мартовским фьючерсам на скот на откорме – 3 693 \$/т (без значительных изменений за неделю).

В соответствии с уточненными данными, представленными органами управления АПК субъектов Российской Федерации, сельхозтоваропроизводителям в 2014 году предстоит провести сев сахарной свеклы на площади 926,3 тыс. га, что на 20,5 тыс. га больше 2013 года. Это позволит обеспечить сырьем сахароперерабатывающие предприятия в необходимом объеме.

Продолжается рост российских оптово-отпускных цен на сахар, начавшийся еще в конце декабря 2013 года в связи с замедлением переработки сахарной свеклы. По состоянию на 12.02.2014 оптово-отпускные цены на сахар в основных сахаропроизводящих регионах РФ в среднем составили 25 300 руб./т (+3,1% по отношению к предыдущей неделе и +9,4% к началу 2014 года).

По данным Росстата, средняя потребительская цена по состоянию на 10.02.2014 выросла до 32,1 руб./кг (+0,6% по отношению к предыдущей неделе и -0,5% к началу года).

По состоянию на 09.02.2014 с начала года импорт сахара, по данным ФТС России, составил около 147,6 тыс. т, что выше объемов за аналогичный период 2013 года в 2,4 раза, февральский импорт по состоянию на 09.02.2014 составил 1,4 тыс. т, что выше прошлогодних объемов за аналогичный период на 6,5%. Физические объемы экспорта сахара из РФ с начала года составили 0,2 тыс. т, в феврале – 8,8 т. Объемы экспорта в феврале т. г. значительно ниже аналогичных прошлого года, суммарные объемы вывоза сахара с начала 2014 года в 2,5 раза уступают объемам соответствующего периода прошлого года (объемы импорта и экспорта даны без учета данных о взаимной торговле с республиками Беларусь и Казахстан, код ТН ВЭД – 1701).

В начале отчетной недели мировой рынок продолжил падение под влиянием мирового предложения, значительно превышающего спрос. Средняя цена по мартовским фьючерсам на сахар-сырец на Нью-Йоркской товарно-сырьевой бирже ICE в понедельник снизилась на 0,6% по отношению к предыдущим торгам и составила 344,8 \$/т. В среду ценовые котировки на поставки сахара-сырца в марте 2014 года повысились в среднем до 348,6 \$/т (+1,1% по отношению к началу недели). Колебания цен на бирже связаны с решением правительства Индии о предоставлении прямых субсидий производителям на экспорт на ближайшие два месяца (февраль, март) в размере 54,0 \$/т на 4,0 млн т сахара-сырца урожая сезонов 2013/2014 и 2014/2015. Такие меры помогут сократить излишки сахара в Индии, а также заводам-переработчикам распрямиться с производителями сахарного тростника. Но сроки для экспорта такого большого объема сахара слишком коротки, поэтому изменение динамики цен было краткосрочным: трейдеры считали, что индийские экспортеры не будут скрываться временными рамками, поэтому кажущаяся «медвежья» новость не оказала ожидаемого влияния на мировой рынок, и после некоторого снижения цены вновь начали расти. В пятницу средняя цена вернулась на уровень начала недели и составила 344,6 \$/т (-1,1% к данным торгов середины недели и -0,6% к данным пятницы предыдущей недели).

По данным аналитической компании Kingsman SA (Швейцария), в 2014/2015 МГ на мировом рынке сохранится профицит сахара вследствие государственных дотаций основных стран-производителей в отрасль. Профильные сельскохозяйственные предприятия мира могут произвести 181,0 млн т сахара (на 2,1 млн т больше, чем это необходимо). Потребление продукта вырастет на 2,0%, до 179,0 млн т. Профицит сахара наблюдается с 2010 года, в следующем сезоне его объемы снизятся всего лишь на 0,2 млн т.

По данным ГП «ЦДУ ТЭК», производство высокооктановых бензинов за период 1 – 12 февраля т. г. составило 1,14 млн т, отгрузка на внутренний рынок составила 1,04 млн т, экспорт составил 0,11 млн т, запасы автомобильных бензинов на НПЗ и ПНПО составили 1,32 млн т.

За отчетный период объем реализации на СПБМТСБ в секции нефтепродуктов составил 338,7 тыс. т (+3,2% относительно предыдущей недели). Повышение объемов торгов наблюдалось по всем видам нефтепродуктов, кроме зимнего (-20,8%, до 54,0 тыс. т) и летнего (-31,5%, до 21,8 тыс. т) дизельного топлива. На отчетной неделе на бирже наблюдался рост спроса на межсезонное дизельное топливо (объем торгов за неделю увеличился на 45,5%, до 27,1 тыс. т). Объемы торгов по бензину марок Регуляр-92 и Премиум-95 составили 93,3 тыс. т (+12,0%) и 29,4 тыс. т (+18,2%) соответственно.

После непродолжительного снижения биржевые индексы «Владимир» на бензин Регуляр-92 и Премиум-95 с 13 февраля т. г. начали расти и к концу отчетного периода достигли значений 33 150 руб./т и 35 155 руб./т соответственно.

13 февраля 2014 года на бирже отсутствовало предложение нефтепродуктов с Рязанского НПЗ (из-за возгорания цистерн на территории НПЗ), что вызвало повышение биржевых цен с НПЗ Центрального ФО. Так, с 12 февраля по 14 февраля повысились средние биржевые цены на бензин Регуляр-92 на 550 руб./т (до 34 950 руб./т), на бензин Премиум-95 – на 828 руб./т (до 34 950 руб./т) с Московского НПЗ и на бензин Регуляр-92 – на 435 руб./т (до 32 454 руб./т), на бензин Премиум-95 – на 724 руб./т (до 34 414 руб./т) с Ярославского НПЗ.

Цены на Brent и Light Sweet в течение отчетного периода росли и к концу недели достигли своих максимальных значений с начала 2014 года в 108,97 \$/барр. и 100,08 \$/барр. соответственно. На фоне продолжающейся холодной погоды в США запасы на дистилляты продолжают сокращаться. По данным Минэнерго США, запасы дистиллятов за период 31 января – 7 февраля 2014 года снизились до 113,1 млн барр. (-0,6%).

На 10 февраля 2014 года Росстатом зафиксированы следующие значения розничных цен по России (с изменениями за неделю): АИ-80 – 28,38 (+0,03) руб./л, АИ-92 – 29,54 (+0,05) руб./л, АИ-95 – 32,65 (+0,04) руб./л, ДТ – 33,56 (+0,01) руб./л.



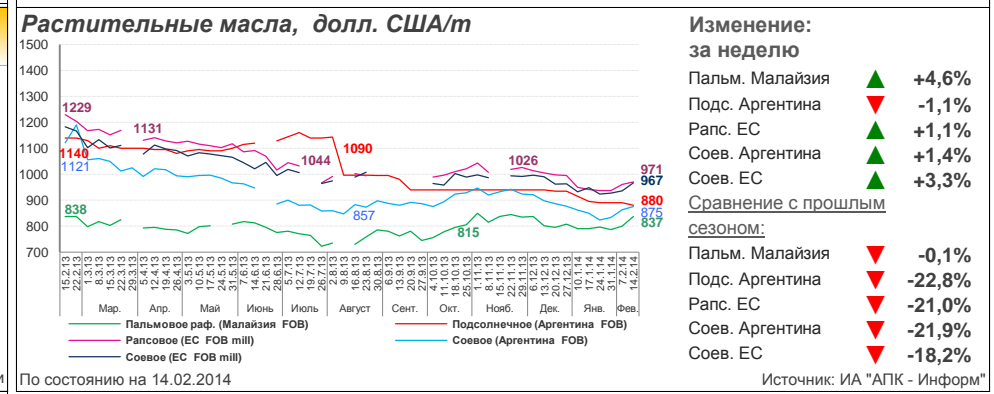
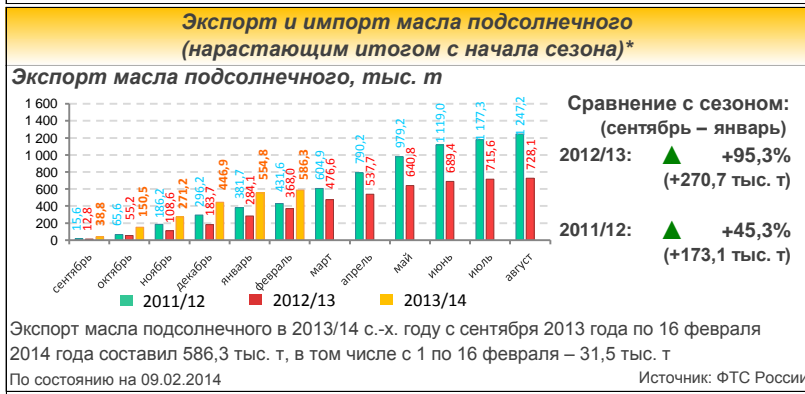
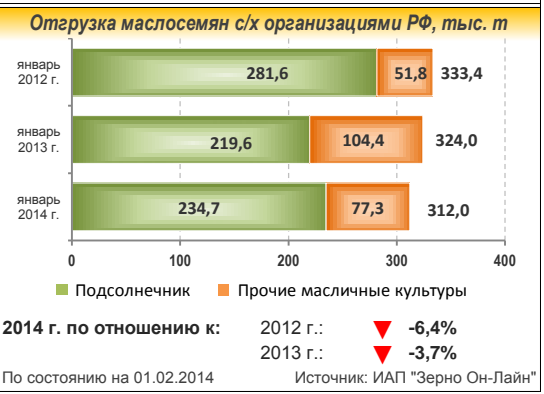
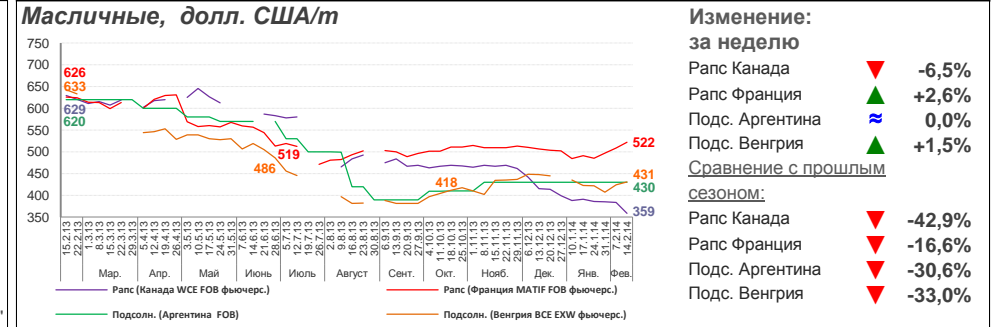
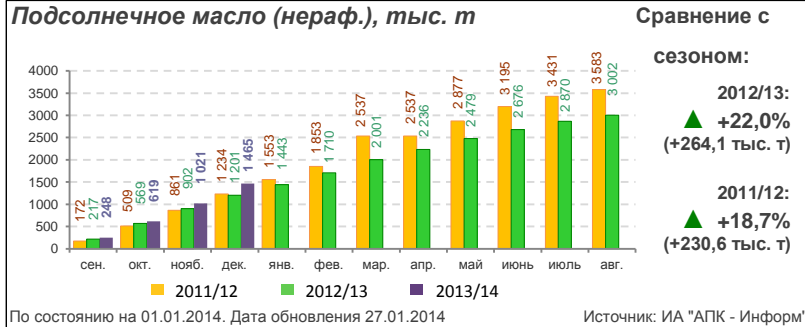
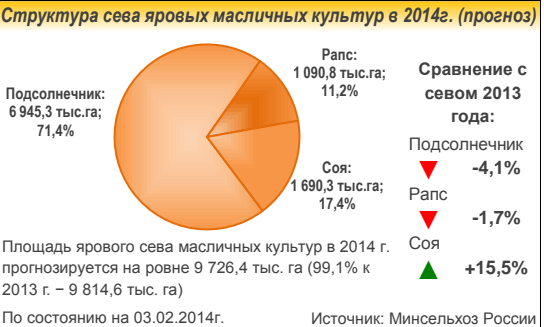
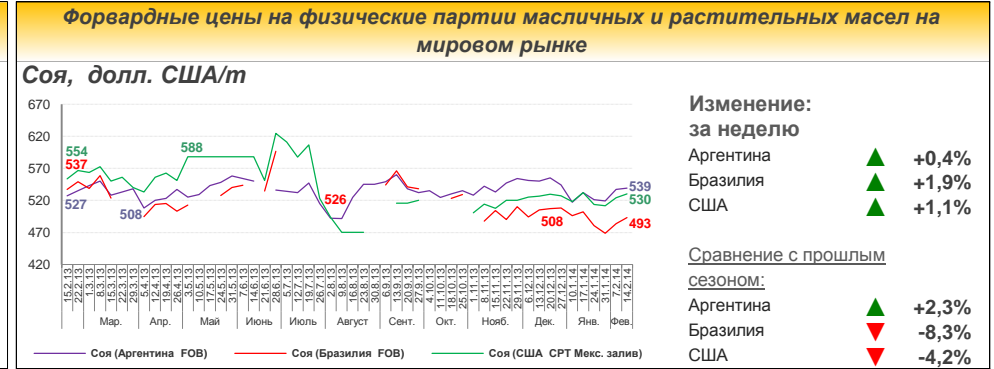
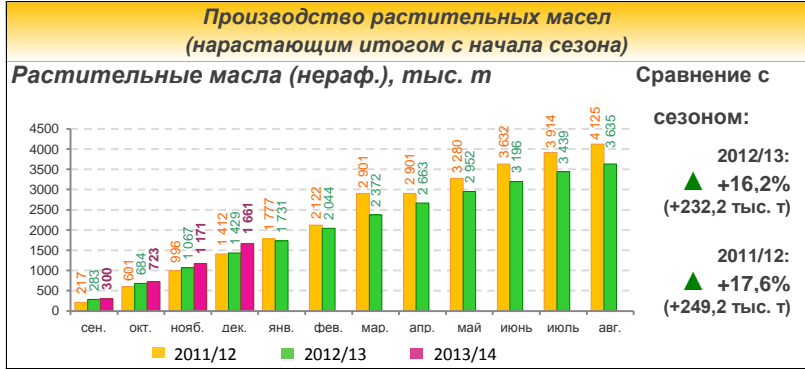
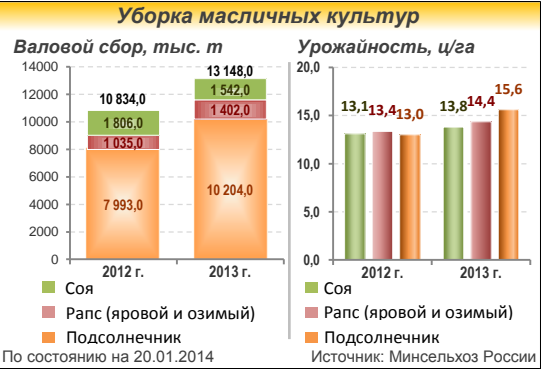
По данным ФГБУ «Спеццентрчет в АПК», средневзвешенная цена приобретения дизтоплива зимнего (ДТз) сельхозтоваропроизводителями по состоянию на 13.02.2014 составила 36 006 руб./т, снизившись за неделю на 2,4%. Наибольшее повышение цен на ДТз наблюдалось в Республике Саха (Якутия) (+5,6%), Архангельской (+4,3%) и Нижегородской (+3,7%) областях. Больше всего снизились цены на ДТз в Челябинской (-9,1%), Оренбургской (-7,2%), Тюменской (-5,8%), Липецкой (-5,5%), Рязанской (-4,8%), Волгоградской (-4,7%) областях, Красноярском крае (-4,6%), Тульской (-4,5%), Кировской (-4,1%), Орловской (-4,0%), Белгородской (-3,1%) областях и Республике Башкортостан (-3,0%).

Средневзвешенная цена приобретения дизтоплива летнего (ДТл) сельхозтоваропроизводителями по состоянию на 13.02.2014 составила 32 135 руб./т, повысившись за неделю на 0,5%. Наибольшее повышение цен на ДТл наблюдалось в Краснодарском крае (+0,9%), Орловской области (+0,6%) и Алтайском крае (+0,6%). Больше всего снизились цены на ДТл в Республике Татарстан (-3,0%), Калининградской (-1,9%) и Рязанской (-1,5%) областях.

По данным ГП «ЦДУ ТЭК», производство дизельного топлива за период 1 – 12 февраля т. г. составило 2,35 млн т, в т. ч. зимнего ДТ – 0,96 млн т, отгрузка на внутренний рынок составила 1,04 млн т, в т. ч. зимнего ДТ – 0,71 млн т, на экспорт – 1,07 млн т.

За отчетную неделю на СПБМТСБ было реализовано 102,9 тыс. т (-13,2% за неделю) дизельного топлива. Объемы торгов по зимнему и летнему дизельному топливу снизились на 20,8% (до 54,0 тыс. т) и на 31,5% (до 21,8 тыс. т) соответственно. На отчетной неделе объем реализации межсезонного ДТ после снижения в прошлом периоде (на 42,1% за неделю) увеличился до 27,1 тыс. т (на 45,5% за неделю).

По данным Росстата, на 10.02.2014 средняя потребительская цена в РФ на дизельное топливо составила 33,56 руб./л, повысившись за неделю на 0,01 руб./л. Усредненная по 3-м торговым площадкам США цена на споте дизтоплива № 2 с низким содержанием серы по состоянию на 10.02.2014 снизилась за неделю на 2,2% и составила 3,01 \$/галл. (34 269 руб./т по курсу ЦБ 34,60 руб./\$). Потребительская цена на дизельное топливо по состоянию на 10.02.2014 на внутреннем рынке США повысилась за неделю на 0,7% (по данным Министерства топлива и энергетики США) и составила 3,98 \$/галл. (36,47 руб./л по курсу ЦБ 34,60 руб./\$).



Средние закупочные цены на основные масличные культуры в разрезе федеральных округов РФ*

Регион	Подсолнечник		Рапс	
	руб./т	%*	руб./т	%*
ЦФО	9 760	▼ -3,3%	--	--
СЗФО	--	--	11 550	▲ +4,4%
СКФО	10 744	▲ +0,5%	--	--
ЮФО	10 074	▼ -3,6%	11 350	≈ 0%
ПФО	9 913	▲ +13,0%	--	--
УФО	--	--	--	--
СФО	--	--	--	--

*отклонение к 27.01.2014. По состоянию на 10.02.2014. На условиях поставки СРТ (франко-элеватор)
 Источник: ФГБУ "Спеццентрчет в АПК"



Аналитика

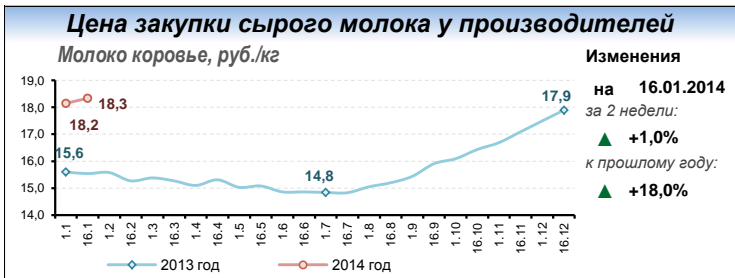
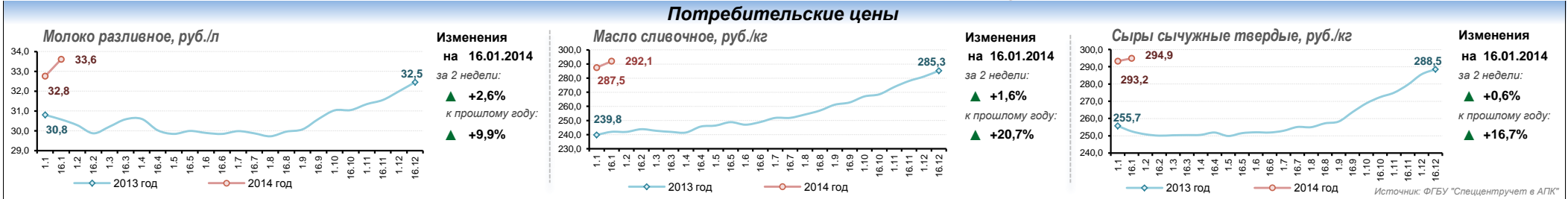
По данным ФТС России, экспорт масла подсолнечного с сентября 2013 года по 9 февраля 2014 года (без учета данных по торговле с республиками Беларусь и Казахстан) составил 586,3 тыс. т, в том числе с 1 по 9 февраля – 31,5 тыс. т. Импорт за аналогичный период составил 3,9 тыс. т, в том числе с 1 по 9 февраля – 0,2 тыс. т.

По состоянию на 10.02.2014 средние закупочные цены на подсолнечник на условиях поставки СРТ (франко-элеватор) в разрезе федеральных округов РФ составили (в сравнении с данными на 27.01.2014): в ЦФО – 9 760 руб./т (-3,3%), СКФО – 10 744 руб./т (+0,5%), ЮФО – 10 074 руб./т (-3,6%), ПФО – 9 913 руб./т (+13,0%).

По данным Росстата, за январь 2014 года сельхозорганизации РФ реализовали 234,7 тыс. т семян подсолнечника, что на 1 075,7 тыс. т (в 5,6 раза) меньше, чем за предыдущий месяц, и на 15,1 тыс. т (+6,9%) больше по отношению к январю прошлого года. Запасы семян подсолнечника в сельхозорганизациях на 1 февраля 2014 года насчитывали 1 313,3 тыс. т, что на 307,7 тыс. т (+30,6%) больше, чем на аналогичную дату 2013 года.

По данным Informa Economics (США), объем мирового производства рапса в сезоне 2014/15 увеличится на 0,6 млн т – до 69,3 млн т (в прошлом сезоне – 70,2 млн т). Также увеличен прогноз уборочной площади под культурой на 0,2 млн га – до 36,7 млн га (35,5 млн га). Как и в январе, изменение прогноза произошло под влиянием ожидаемого увеличения валового сбора рапса в сезоне 2014/15 в Китае на 100 тыс. т – до 14,5 млн т (в прошлом сезоне – 14,4 млн т).

Прогноз мирового производства соевых бобов в сезоне 2014/15 был снижен на 0,8 млн т до 286,9 млн т (в прошлом сезоне – 289,9 млн т) при сокращении уборочной площади под масличной культурой на 0,2 млн га – до 110,2 млн га (113,1 млн га). Понижение прогноза производства сои в сезоне 2014/15 коснулось только США – на 0,9 млн т, до 97,2 млн т (в прошлом сезоне – 98,1 млн т), уборочная площадь скорректирована в сторону уменьшения на 0,3 млн га – до 32,5 млн га (30,6 млн га). Для других стран прогноз остался прежним и составил: для Бразилии – 79,5 млн т (в прошлом сезоне – 89,7 млн т), Аргентины – 55,5 млн т (57 млн т), Китая – 13 млн т (12 млн т), Индии – 12,1 млн т (12 млн т).



Средние цены по Федеральным округам, руб./кг

Территория	Средняя цена	Изменение за 2 недели	Изменение к 2013 году
Российская Федерация	18,3	▲ +1,0%	▲ +18,0%
Центральный ФО	18,5	▼ -0,4%	▲ +29,4%
Северо-Западный ФО	17,2	▼ -2,0%	▲ +15,1%
Южный ФО	16,4	▼ -2,2%	▲ +11,1%
Северо-Кавказский ФО	16,3	▲ +3,2%	▲ +8,6%
Приволжский ФО	19,5	▲ +5,4%	▲ +35,9%
Уральский ФО	16,8	▼ -2,6%	▲ +19,2%
Сибирский ФО	18,0	≈ 0,0%	▲ +14,3%

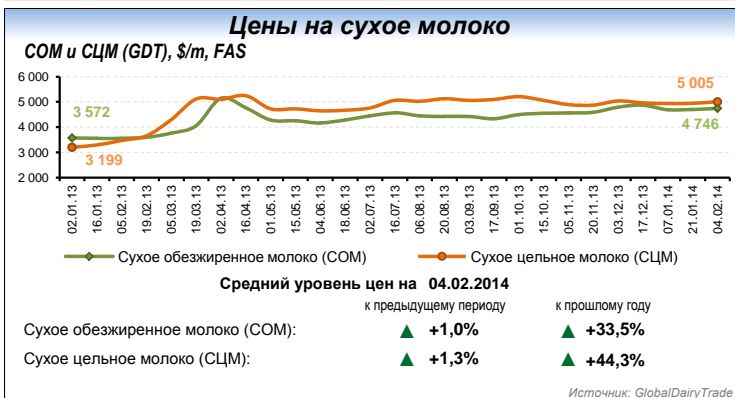
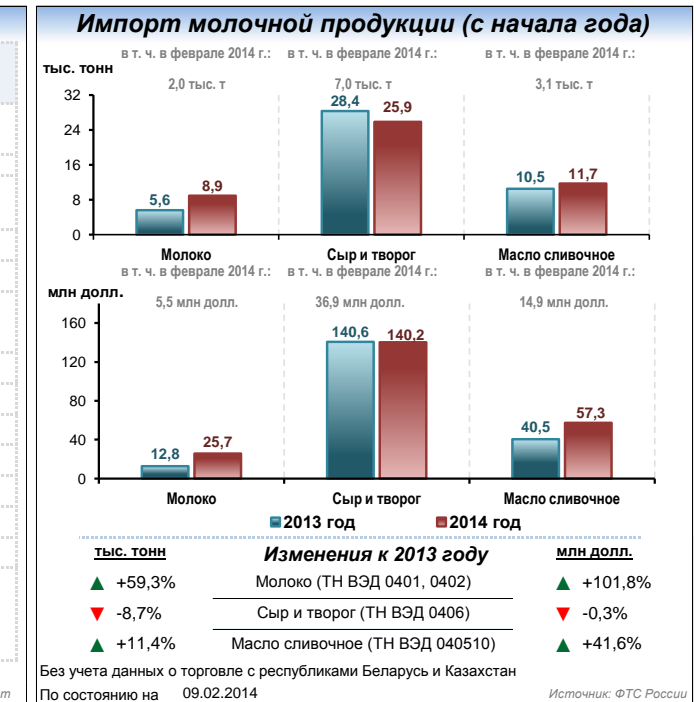
Источник: ФГБУ "Спеццентр-учет в АПК"

Производство

Производственные показатели	2012 год	2013 год	Изменения
Поголовье коров в сельхозорганизациях, тыс. голов	3 640,1	3 532,1	▼ -3,0%
Производство молочной продукции (с начала года), тыс. тонн			
Валовой надой молока в сельхозорганизациях	14 703,0	14 009,2	▼ -4,7%
Сыры и продукты сырные	445,5	428,6	▼ -3,8%
Масло сливочное	213,6	219,8	▲ +2,9%
Цельномолочная продукция (в пересчете на молоко), в том числе:	11 253,6	11 562,9	▲ +2,7%
- кефир (без пищевых продуктов и добавок)	846,7	943,3	▲ +11,4%
- йогурт (без пищевых продуктов и добавок)	126,9	124,0	▼ -2,3%
- сметана (с массовой долей жира более 10%)	581,1	556,5	▼ -4,2%
- творог	95,1	103,0	▲ +8,2%
- сливки	366,9	342,0	▼ -6,8%
Молоко в твердых формах	123,5	116,1	▼ -6,0%
Сливки в твердых формах	0,3	0,1	▼ -60,7%
Сухие молочные смеси, включая кисломолочные, для детей раннего возраста	20,4	19,6	▼ -4,3%

По состоянию на 01.01.2014

Источник: Росстат



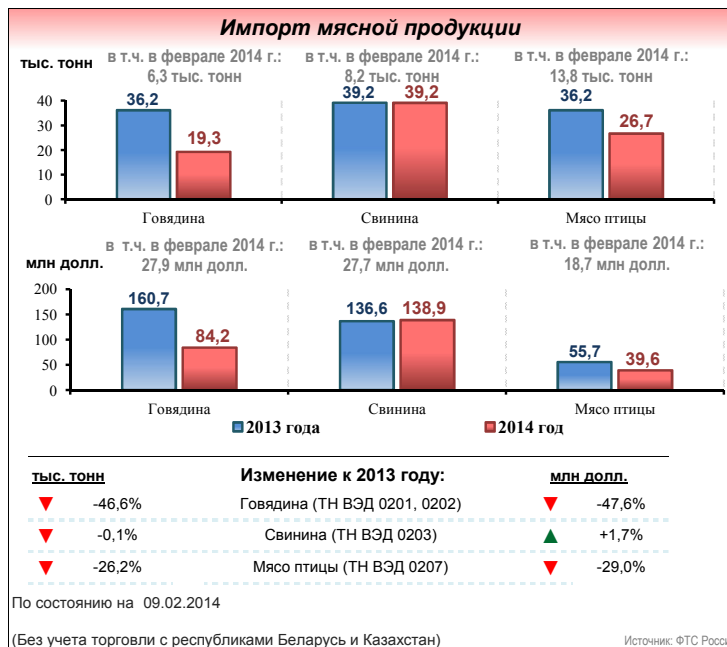
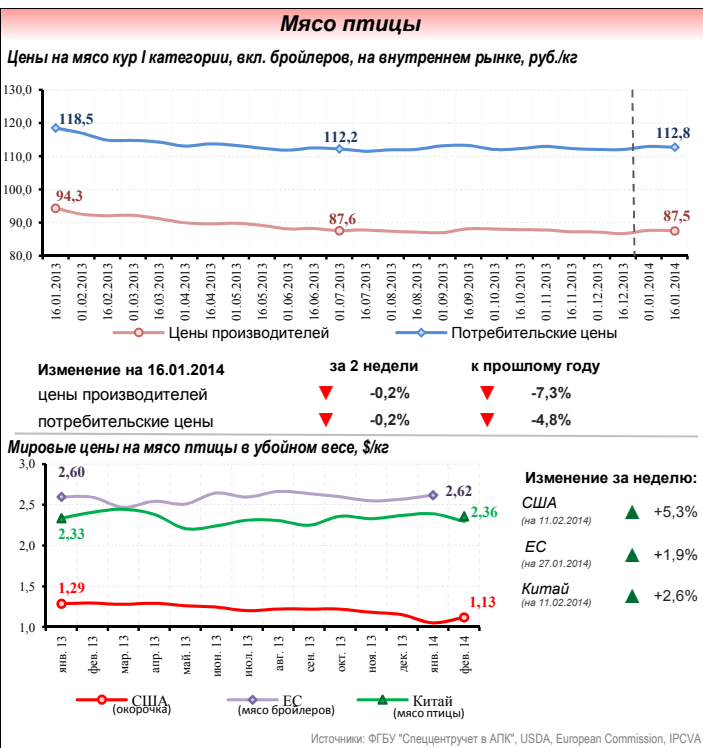
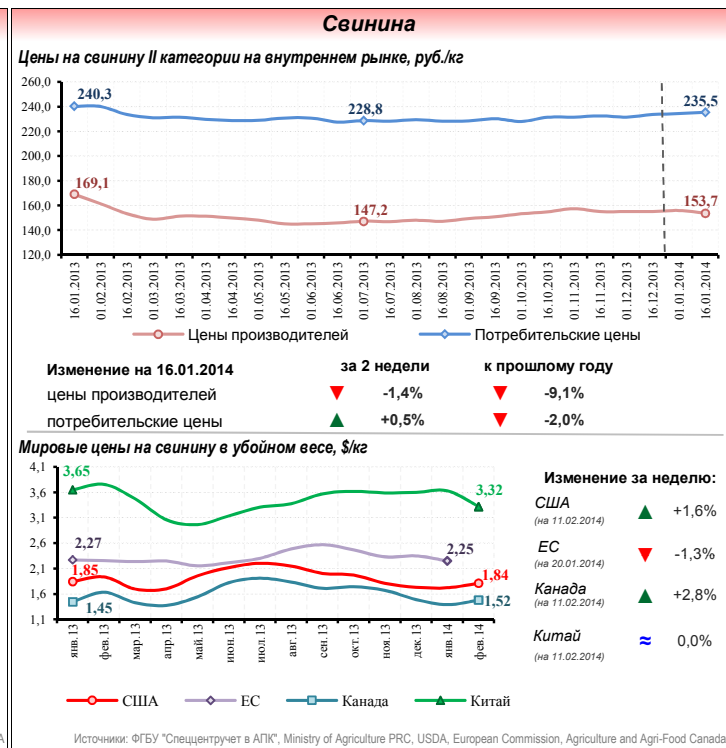
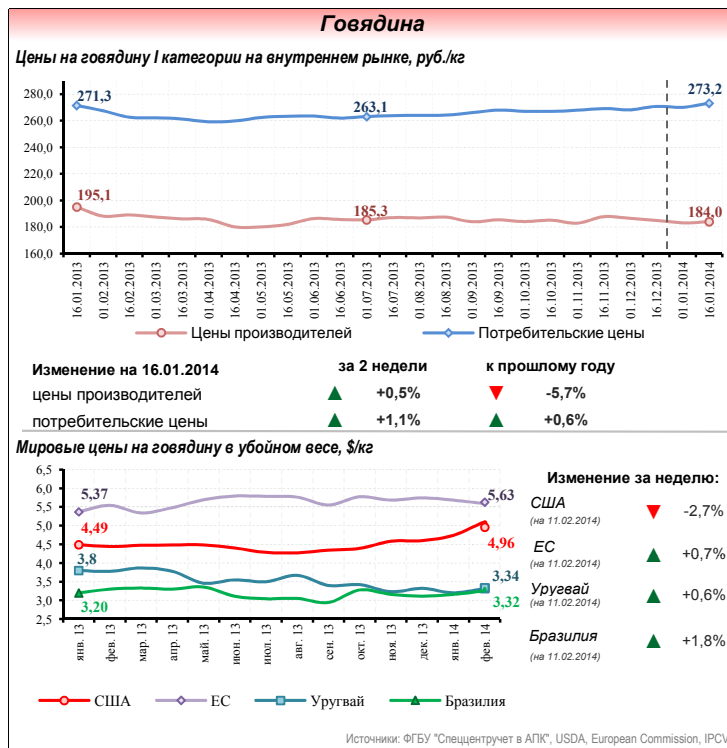
Аналитика

Цены закупки сырого молока у производителей на 16.01.2014 в среднем по РФ составили 18,3 руб./кг (+1,0% за 2 недели; +18,0% к аналогичной дате 2013 г.). Потребительские цены молоко разливное составили 33,6 руб./л (+2,6% за 2 недели; +9,9% к аналогичной дате 2013 г.), масло сливочное – 292,1 руб./кг (+1,6% за 2 недели; +20,7% к 2013 г.), сыры сычужные – 294,9 руб./кг (+0,6% за 2 недели; +16,7% к 2013 г.).

По данным ФТС России (без учета данных о торговле с республиками Беларусь и Казахстан), с начала т. г. и по 09.02.2014 физический объем импорта молока (ТН ВЭД 0401, 0402) составил 8,9 тыс. т (+59,3% к аналогичному периоду 2013 г.), сыра и творога (ТН ВЭД 0406) – 25,9 тыс. т (-8,7% к аналогичному периоду 2013 г.), масла сливочного (ТН ВЭД 040510) – 11,7 тыс. т (+11,4% к аналогичному периоду 2013 г.). Импорт йогурта (ТН ВЭД 040310) составил 2,6 тыс. т (+25,5% к аналогичному периоду 2013 г.), молочной сыворотки (ТН ВЭД 040410) – 3,9 тыс. т (более чем в 2,0 раза больше, чем за аналогичный период 2013 г.). Стоимостной объем импорта молока составил 25,7 млн долл. (более чем в 2,0 раза больше, чем за аналогичный период 2013 г.), сыра и творога – 140,2 млн долл. (-0,3% к аналогичному периоду 2013 г.), масла сливочного – 57,3 млн долл. (+41,6% к аналогичному периоду 2013 г.), йогурта – 5,4 млн долл. (+34% к аналогичному периоду 2013 г.), молочной сыворотки – 6,4 млн долл. (более чем в 2,1 раза больше, чем за аналогичный период 2013 г.).

Основными поставщиками молока в РФ, по данным ФТС России, являются Финляндия (31,4% от общего физического объема импорта с начала года) и Польша (17,5%). С начала года по 09.02.2014 объемы поставок молока из Финляндии составили 2,8 тыс. т (+31,1% к аналогичному периоду 2013 г.), Польши – 1,6 тыс. т (в 6,0 раз больше, чем за аналогичный период 2013 г.). Ведущими поставщиками масла сливочного на российский рынок являются Австралия – 4,9 тыс. т (в 2,5 раза больше, чем за аналогичный период 2013 г.), Уругвай – 2,0 тыс. т (-44,5% к аналогичному периоду 2013 г.), Финляндия – 1,4 тыс. т (+11,2% к аналогичному периоду 2013 г.), Аргентина – около 1,0 тыс. т (в 1,5 раза больше, чем за аналогичный период 2013 г.).

По данным Чикагской товарной биржи (СМЕ), на 10.02.2014 средняя цена по февральским фьючерсам на обезжиренное молоко составила 4 516 \$/т (+0,5% к предыдущему периоду), масло сливочное – 3 997 \$/т (-0,7%), сыр – 4 983 \$/т (+0,7%).



Производственные показатели

Производственные показатели (по СХО, включая микропредприятия и прочие)	2012 год	2013 год	Изменения
Поголовье скота и птицы, тыс. голов			
крупного рогатого скота, в том числе:	9 060,2	8 790,2	▼ -3,0%
в т. ч. коров	3 640,1	3 532,1	▼ -3,0%
свиней	13 679,4	14 711,2	▲ +7,5%
овец и коз	4 582,7	4 311,4	▼ -5,9%
лошадей	356,1	341,7	▼ -4,1%
птицы	395 921,1	394 581,1	▼ -0,3%
Произведено скота и птицы на убой с начала года (в живом весе), тыс. тонн	7 399,8	8 162,9	▲ +10,3%
в том числе:			
крупного рогатого скота	936,6	935,4	▼ -0,1%
свиней	2 027,5	2 528,4	▲ +24,7%
овец и коз	36,5	35,0	▼ -4,1%
птицы	4 371,3	4 639,8	▲ +6,1%
других видов скота	27,9	24,3	▼ -12,9%

По состоянию на 01.01.2014

Источник: Росстат

Аналитика

По состоянию на 16.01.2014 цены реализации (в убойном весе) на КРС средней упитанности составили в среднем 145,2 руб./кг (-1,1% за 2 недели), свиней II категории – 137,1 руб./кг (+0,6% за 2 недели), кур I категории – 83,4 руб./кг (+0,2% за 2 недели).

Цены производителей на говядину I категории составили в среднем по стране 184,0 руб./кг (+0,5% за 2 недели), свинину II категории – 153,7 руб./кг (-1,4% за 2 недели), мясо кур I категории – 87,5 руб./кг (-0,2% за 2 недели).

По состоянию на 16.01.2014 потребительские цены на говядину I категории составили 273,0 руб./кг (+1,1% за 2 недели), свинину II категории – 235,5 руб./кг (+0,5% за 2 недели), мясо кур I категории – 112,8 руб./кг с незначительными изменениями за 2 недели.

По данным ФТС России (без учета данных о торговле с республиками Беларусь и Казахстан), с начала года по 09.02.2014 физический объем импорта говядины (ТН ВЭД – 0201,0202) составил 19,3 тыс. т (-46,6% к 2013 г.), в том числе в феврале – 6,3 тыс. т, свинины (ТН ВЭД – 0203) – 39,2 тыс. т (-0,1%), в том числе в феврале – 8,2 тыс. т, мяса птицы (ТН ВЭД – 0207) – 26,7 тыс. т (-26,2% по отношению к 2013 г.), в т. ч. в феврале – 13,8 тыс. т.

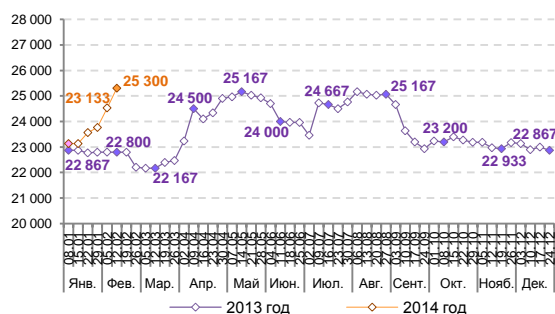
По данным ФТС России (без учета данных о торговле с республиками Беларусь и Казахстан), в январе 2014 г. основными поставщиками говядины в Россию являлись Парагвай – 5,2 тыс. т (-1,3% к январю 2013 г.), или 40,0% от общего объема поставок, и Бразилия – 5,0 тыс. т (-65,6% к январю 2013 г.), или 38,6% от общих объемов поставок говядины в январе 2014 г. Основными странами-поставщиками свинины в Россию в январе т. г. были Бразилия – 9,6 тыс. т (+40,0% к январю 2013 г.), или 30,9% от общего объема ввоза свинины, Канада – 6,2 тыс. т (в 2,6 раз больше, чем за аналогичный период прошлого года), или 20,0% от всего объема поставленной свинины в Россию, Дания – 4,2 тыс. т (+74,4% к январю 2013 г.), или 13,7% от совокупного объема импорта продукта. Основные поставщики мяса птицы в Россию: США – 6,4 тыс. т (-49,3% к январю 2013 г.), или 49,7% от общего объема поставок птицы, Бразилия – 2,7 тыс. т (-22,1% к январю 2013 г.), или 20,7% от совокупного объема импорта мяса птицы в Россию.

По данным Чикагской товарной биржи (СМЕ), на 10.02.2014 средняя цена по февральским фьючерсам на КРС составила 3 110 \$/т (+0,1% за неделю), на постных свиней – 1 898 \$/т (-0,4% за неделю), по мартовским фьючерсам на скот на откорме – 3 693 \$/т (без значительных изменений за неделю).



Цены на сахар

Цены производителей* на сахар, руб./т

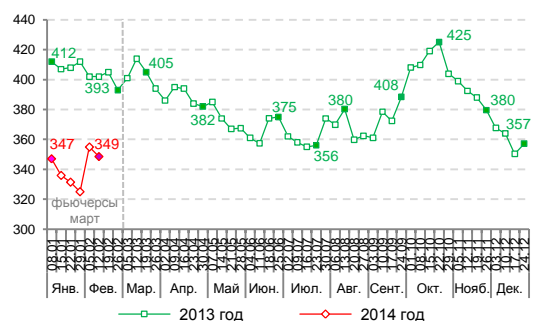


Изменения на 12.02.2014 за неделю:

- ▲ +3,1%
- к началу года: ▲ +9,4%
- к пред. году: ▲ +11,0%

*На графике представлены средние цены по основным сахаропроизводящим округам (ЮФО, ЦФО, ПФО) Источник: СОЮЗРОССАХАР, ФГБУ "Спеццентрчет в АПК"

Мировые цены на сахар (ICE, Нью-Йорк), \$/т

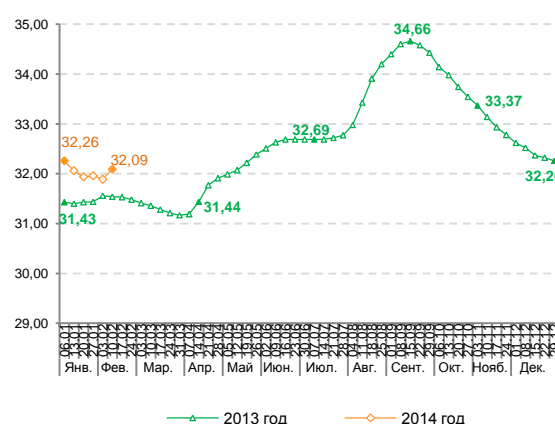


Изменения на 12.02.2014 за неделю:

- ▼ -1,8%
- к началу года: ▲ +0,4%
- к пред. году: ▼ -13,3%

Источник: СОЮЗРОССАХАР

Потребительские цены на сахар, руб./кг



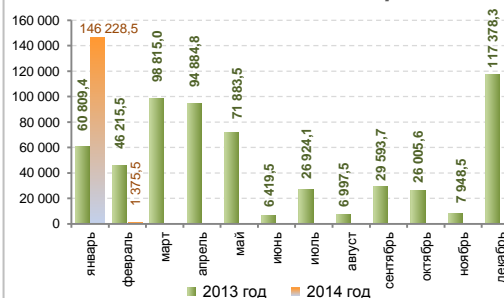
Изменения на 10.02.2014 за неделю:

- ▲ +0,6%
- к началу года: ▼ -0,5%
- к пред. году: ▲ +1,7%

Источник: Росстат

Импорт / экспорт сахара

Объем импорта*, т

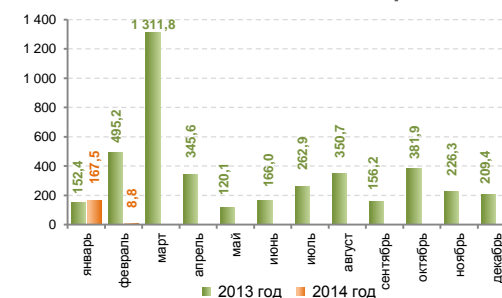


Изменения

- в 2014 году к аналогичному периоду 2013 года за январь-февраль: ▲ в 2,4 раза
- в феврале: ▲ +6,5%

Физический объем импорта сахара с начала года: 147,6 тыс. т в том числе в феврале: 1 375,5 т (на 09.02.2013 – 1 291,5 т) * Импорт сахара (ТН ВЭД – 1701) по состоянию на 09.02.2014 Без учета данных о взаимной торговле с Республикой Беларусь и Республикой Казахстан

Объем экспорта*, т



Изменения

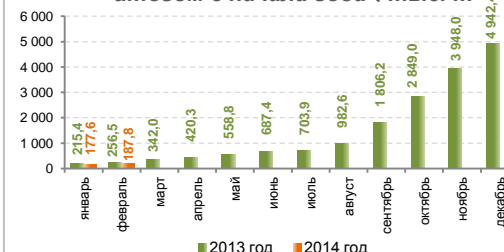
- в 2014 году к аналогичному периоду 2013 года за январь-февраль: ▼ в 2,5 раза
- в феврале: ▼ в 32,4 раза

Физический объем экспорта сахара с начала года: 0,2 тыс. т в том числе в феврале: 8,8 т (на 09.02.2013 – 285,1 т) * Экспорт сахара (ТН ВЭД – 1701) по состоянию на 09.02.2014

Источник: ФТС России

Производство сахара в России

Производство сахара нарастающим итогом с начала года*, тыс. т



- за январь-февраль: 187,8 тыс. т
- ▼ -26,8% к 2013 г.
- в т. ч. в феврале: 10,2 тыс. т

* Производственные показатели с начала года по состоянию на 09.02.2014

Производство сахара, тыс. т

Показатель	2012/2013	2013/2014	Изменение, %
Заготовлено сахарной свеклы *	39 201	34 932	▼ -10,9%
Выработано сахара из сахарной свеклы *	4 745	4 374	▼ -7,8%
Переработано сахарной свеклы *	38 018	34 048	▼ -10,4%
Выработано сахара из сахара-сырца **	469	512	▲ +9,0%

** с начала 2013 года (по состоянию на 01.12.2013) Источник: СОЮЗРОССАХАР

* с начала II полугодия 2013 года (по состоянию на 09.02.2014)

Аналитика

В соответствии с уточненными данными, представленными органами управления АПК субъектов Российской Федерации, сельхозтоваропроизводителям в 2014 году предстоит провести сев сахарной свеклы на площади 926,3 тыс. га, что на 20,5 тыс. га больше 2013 года. Это позволит обеспечить сырьем сахароперерабатывающие предприятия в необходимом объеме.

Продолжается рост российских оптово-отпускных цен на сахар, начавшийся еще в конце декабря 2013 года в связи с замедлением переработки сахарной свеклы. По состоянию на 12.02.2014 оптово-отпускные цены на сахар в основных сахаропроизводящих регионах РФ в среднем составили 25 300 руб./т (+3,1% по отношению к предыдущей неделе и +9,4% к началу 2014 года).

По данным Росстата, средняя потребительская цена по состоянию на 10.02.2014 выросла до 32,1 руб./кг (+0,6% по отношению к предыдущей неделе и -0,5% к началу года).

По состоянию на 09.02.2014 с начала года импорт сахара, по данным ФТС России, составил около 147,6 тыс. т, что выше прошлогодних объемов за аналогичный период на 6,5%. Физические объемы экспорта сахара из РФ с начала года составили 0,2 тыс. т, в феврале – 8,8 т. Объемы экспорта в феврале т. г. значительно ниже аналогичных прошлого года, суммарные объемы вывоза сахара с начала 2014 года в 2,5 раза уступают объемам соответствующего периода прошлого года (объемы импорта и экспорта даны без учета данных о взаимной торговле с республиками Беларусь и Казахстан, код ТН ВЭД – 1701).

В начале отчетной недели мировой рынок продолжил падение под влиянием мирового предложения, значительно превышающего спрос. Средняя цена по мартовским фьючерсам на сахар-сырец на Нью-Йоркской товарно-сырьевой бирже ICE в понедельник снизилась на 0,6% по отношению к предыдущим торгам и составила 344,8 \$/т. В среду ценовые котировки на поставки сахара-сырца в марте 2014 года повысились в среднем до 348,6 \$/т (+1,1% по отношению к началу недели). Колебания цен на бирже связаны с решением правительства Индии о предоставлении прямых субсидий производителям на экспорт на ближайшие два месяца (февраль, март) в размере 54,0 \$/т на 4,0 млн т сахара-сырца урожая сезонов 2013/2014 и 2014/2015. Такие меры помогут сократить излишки сахара в Индии, а также заводам-переработчикам расплатиться с производителями сахарного тростника. Но сроки для экспорта такого большого объема сахара слишком коротки, поэтому изменение динамики цен было краткосрочным: трейдеры считали, что индийские экспортеры не будут скованы временными рамками, поэтому кажущаяся «медвежья» новость не оказала ожидаемого влияния на мировой рынок, и после некоторого снижения цены вновь начали расти. В пятницу средняя цена вернулась на уровень начала недели и составила 344,6 \$/т (-1,1% к данным торгов середины недели и -0,6% к данным пятницы предыдущей недели).

По данным аналитической компании Kingsman SA (Швейцария), в 2014/2015 МГ на мировом рынке сохранится профицит сахара вследствие правительственных дотаций основных стран-производителей в отрасли. Профильные сельскохозяйственные предприятия мира могут произвести 181,0 млн т сахара (на 2,1 млн т больше, чем это необходимо). Потребление продукта вырастет на 2,0%, до 179,0 млн т. Профицит сахара наблюдается с 2010 года, в следующем сезоне его объемы снизятся всего лишь на 0,2 млн т.



НЕФТЬ

Добыча нефти и газового конденсата	10.02	11.02	12.02	13.02	16.02
Всего по РФ, тыс. т	1443,4	1442,4	1442,9	1444,8	1446,5

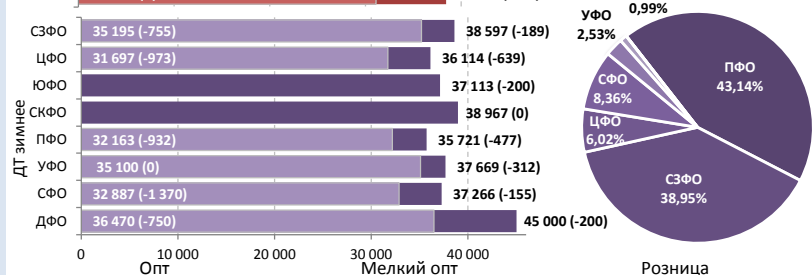
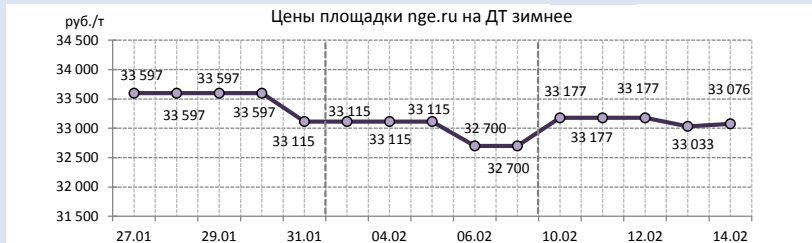
Коммерческие запасы на 11.02.2014 (по данным ГП «ЦДУ ТЭК»):

Нефть 5 089,4 тыс. т
 Нефтепродукты -

Биржевые цены	07.02	10.02	11.02	12.02	13.02	14.02
Brent (ICE), \$/барр.	106,57	108,07	108,16	108,23	108,51	108,97
Light Sweet (NYMEX), \$/барр.	96,98	99,48	99,47	99,77	99,98	100,08

ДИЗЕЛЬНОЕ ТОПЛИВО

За период с 03.02.2014 по 09.02.2014 было выпущено 1505,2 тыс. т дизтоплива.



РФ 29 996 (-124) руб./т → 33 240 (+112) руб./т → 33,56 (+0,01) руб./л
 РФ 32 945 (-931) руб./т → 37 741 (-358) руб./т

Цена (оптовая) ГП «ЦДУ ТЭК» 13.02 35 108 руб./т
 Цена (срвзвеш. приобр. СХТП) ФГБУ «Спеццентручёт в АПК» 13.02 34 531 руб./т
 Цена на рынке США (оптовая) U.S. E.I.A. 10.02 32 960 руб./т

Биржевые цены	07.02	10.02	11.02	12.02	13.02	14.02
ДТ Летнее (СПБМТСБ), руб./т	30 842	30 855	30 627	30 546	30 678	30 703
ДТ Зимнее (СПБМТСБ), руб./т	32 167	32 435	32 582	32 585	32 743	32 194
Газойль (ICE), \$/т	916,00	918,50	919,50	919,50	918,50	920,25

*СПБМТСБ, ММТБ, Биржа «Санкт-Петербург»

АНАЛИТИКА

По данным ГП «ЦДУ ТЭК», производство высокооктановых бензинов за период 1 – 12 февраля т. г. составило 1,14 млн т, отгрузка на внутренний рынок составила 1,04 млн т, экспорт составил 0,1 млн т, запасы автомобильных бензинов на НПЗ и ПНПО составили 1,32 млн т.

За отчетный период объем реализации на СПБМТСБ в секции нефтепродуктов составил 338,7 тыс. т (+3,2% относительно предыдущей недели). Повышение объемов торгов наблюдалось по всем видам нефтепродуктов, кроме зимнего (-20,8%, до 54,0 тыс. т) и летнего (-31,5%, до 21,8 тыс. т) дизельного топлива. На отчетной неделе на бирже наблюдался рост спроса на межсезонное дизельное топливо (объем торгов за неделю увеличился на 45,5%, до 27,1 тыс. т). Объемы торгов по бензину марок Регуляр-92 и Премиум-95 составили 93,3 тыс.т (+12,0%) и 29,4 тыс. т (+18,2%) соответственно.

После неперодожительного снижения биржевые индексы «Владимир» на бензин Регуляр-92 и Премиум-95 с 13 февраля т. г. начали расти и к концу отчетного периода достигли значений 33 150 руб./т и 35 155 руб./т соответственно.

13 февраля 2014 года на бирже отсутствовало предложение нефтепродуктов с Рязанского НПЗ (из-за возгорания цистерн на территории НПЗ), что вызвало повышение биржевых цен с НПЗ Центрального ФО. Так, с 12 февраля по 14 февраля повысились средние биржевые цены на бензин Регуляр-92 на 550 руб./т (до 34 950 руб./т), на бензин Премиум-95 – на 828 руб./т (до 34 950 руб./т) с Московского НПЗ и на бензин Регуляр-92 – на 435 руб./т (до 32 454 руб./т), на бензин Премиум-95 – на 724 руб./т (до 34 414 руб./т) с Ярославского НПЗ.

Цены на Brent и Light Sweet в течение отчетного периода росли и к концу недели достигли своих максимальных значений с начала 2014 года в 108,97 \$/барр. и 100,08 \$/барр. соответственно. На фоне продолжающейся холодной погоды в США запасы на дистилляты продолжают сокращаться. По данным Минэнерго США, запасы дистиллятов за период 31 января – 7 февраля 2014 года снизились до 113,1 млн. барр. (-0,6%).

На 10 февраля 2014 года Росстатом зафиксированы следующие значения розничных цен по России (с изменениями за неделю):
 АИ-80 – 28,38 (+0,03) руб./л,
 АИ-92 – 29,54 (+0,05) руб./л,
 АИ-95 – 32,65 (+0,04) руб./л,
 ДТ – 33,56 (+0,01) руб./л.

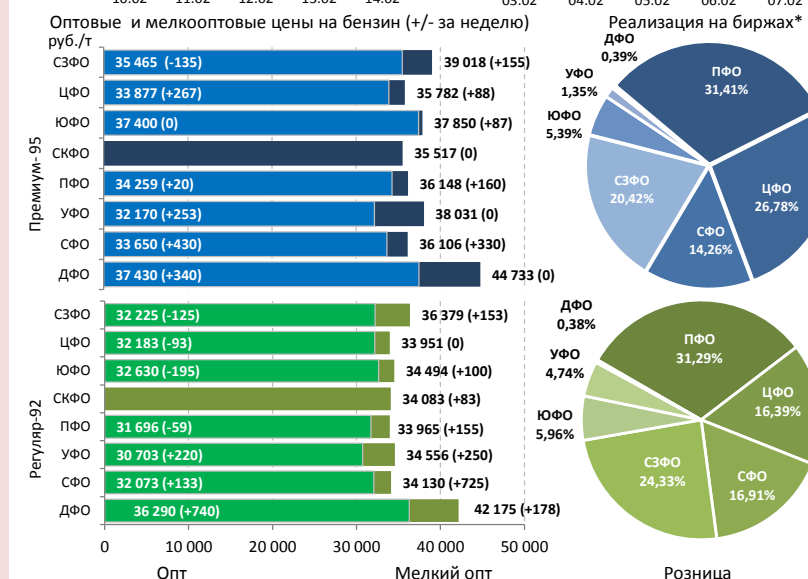
СПРАВКА

Источники информации: ФГБУ «Спеццентручет в АПК», nge.ru, cdu.ru, kortes.com, oilcapital.ru, fuelservice.ru, s-pimex.ru, Росстат.

Контактная информация:
 Тел.: +7 (495) 917 – 50 – 42
 Web: www.specagro.ru
 E-mail: info@specagro.ru

БЕНЗИН

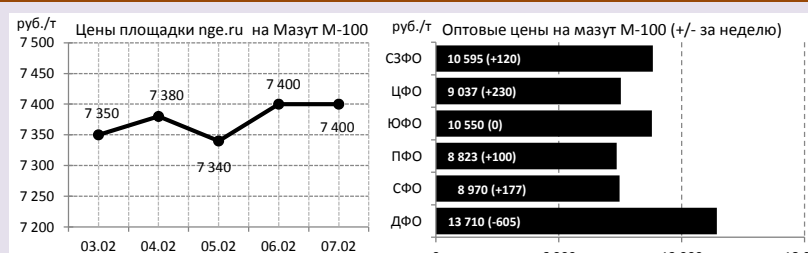
За период с 03.02.2014 по 09.02.2014 было выпущено 798,6 тыс. т бензина.



РФ 34 321 (+142) руб./т → 37 485 (+130) руб./т → 32,65 (+0,04) руб./л
 РФ 32 152 (-2) руб./т → 35 108 (+202) руб./т → 29,54 (+0,05) руб./л

Биржевые цены	07.02	10.02	11.02	12.02	13.02	14.02
Регуляр-92 (СПБМТСБ), руб./т	32 878	32 788	32 752	32 727	32 859	33 150
Премиум-95 (СПБМТСБ), руб./т	34 547	34 455	34 461	34 399	34 731	35 155
Бензин (NYMEX), \$/галл.	2,68	1,28	2,75	2,76	2,77	2,80

МАЗУТ



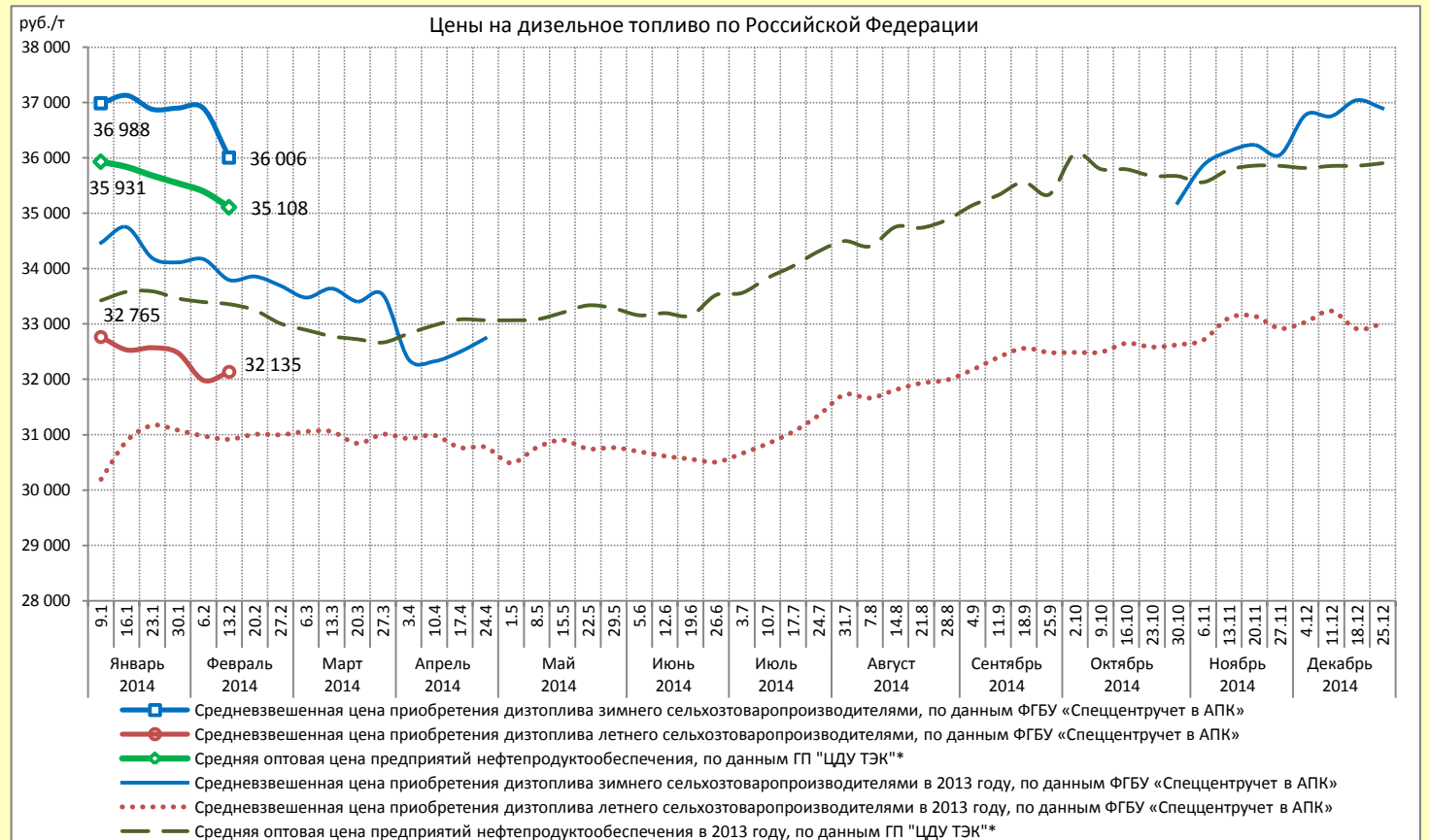
РФ 9 447 (+92) руб./т

Биржевые цены	07.02	10.02	11.02	12.02	13.02	14.02
Мазут (СПБМТСБ), руб./т	9 646	9 803	9 934	9 980	9 918	9 989
Мазут (NYMEX), \$/галл.	3,00	3,00	3,03	3,01	3,03	3,08

Сводный отчет о средних ценах на дизельное топливо по состоянию на 13 февраля 2014 года

	Средняя цена производителей дизтоплива, по данным Росстата (с учетом акциза «Евро-4» и НДС)		Средняя оптовая цена предприятий нефтепродуктообеспечения, по данным ГП «ЦДУ ТЭК»*	Средневзвешенная цена приобретения дизтоплива сельхозтоваропроизводителями, по данным ФГБУ «Спеццентрочет в АПК»	
	Зимнее	Летнее		Зимнее	Летнее
Дата регистрации цен	Январь 2014 г.		13.02.2014	13.02.2014	
Цена, руб./т	35 236	31 808	35 108	36 006	32 135
Изменение к прошлой дате, %	▲ +2,0	▲ +1,9	▼ -0,8	▼ -2,4	▲ +0,5

Наибольшие изменения средневзвешенной цены приобретения дизельного топлива сельхозтоваропроизводителями в регионах Российской Федерации за отчетный период								
	Субъект РФ	Изм., %	Цена, руб./т		Субъект РФ	Изм., %	Цена, руб./т	
								Зимнее
↑ ПОВЫШЕНИЕ	Зимнее	Республика Саха (Якутия)	+5,6	46 334	↓ СНИЖЕНИЕ	Челябинская область	-9,1	34 460
		Архангельская область	+4,3	39 222		Оренбургская область	-7,2	34 630
		Нижегородская область	+3,7	36 799		Тюменская область	-5,8	35 091
		Ленинградская область	+1,2	37 102		Липецкая область	-5,5	36 400
		Краснодарский край	+0,2	34 869		Рязанская область	-4,8	34 000
-	Летнее	Краснодарский край	+0,9	33 950	Республика Татарстан	-3,0	29 500	
		Орловская область	+0,6	32 150	Калининградская область	-1,9	35 142	
		Алтайский край	+0,6	32 230	Рязанская область	-1,5	31 900	
		-	-	-	Чеченская Республика	-0,5	31 095	
		-	-	-	Самарская область	-0,3	29 588	



*Оптовая цена предприятий нефтепродуктообеспечения на дизельное топливо рассчитывается как среднее значение оптовых цен поставщиков дизельного топлива без учета объемов производства. Данные ГП «ЦДУ ТЭК» учитывают цены на дизтопливо зимнее и летнее.

По данным ФГБУ «Спеццентрочет в АПК», средневзвешенная цена приобретения **дизтоплива зимнего (ДТз)** сельхозтоваропроизводителями по состоянию на **13.02.2014** составила **36 006 руб./т**, снизившись за неделю на 2,4%.

Наибольшее повышение цен на **ДТз** наблюдалось в Республике Саха (Якутия) (+5,6%), Архангельской (+4,3%) и Нижегородской (+3,7%) областях. Больше всего снизились цены на **ДТз** в Челябинской (-9,1%), Оренбургской (-7,2%), Тюменской (-5,8%), Липецкой (-5,5%), Рязанской (-4,8%), Волгоградской (-4,7%) областях, Краснодарском крае (-4,6%), Тульской (-4,5%), Кировской (-4,1%), Орловской (-4,0%), Белгородской (-3,1%) областях и Республике Башкортостан (-3,0%).

Средневзвешенная цена приобретения **дизтоплива летнего (ДТл)** сельхозтоваропроизводителями по состоянию на **13.02.2014** составила **32 135 руб./т**, повысившись за неделю на 0,5%.

Наибольшее повышение цен на **ДТл** наблюдалось в Краснодарском крае (+0,9%), Орловской области (+0,6%) и Алтайском крае (+0,6%).

Больше всего снизились цены на **ДТл** в Республике Татарстан (-3,0%), Калининградской (-1,9%) и Рязанской (-1,5%) областях.

По данным ГП «ЦДУ ТЭК», производство дизельного топлива за период 1 – 12 февраля т. г. составило 2,35 млн т, в т. ч. зимнего ДТ – 0,96 млн т, отгрузка на внутренний рынок составила 1,04 млн т, в т. ч. зимнего ДТ – 0,71 млн т, на экспорт – 1,07 млн т.

За отчетную неделю на СПБМТСБ было реализовано 102,9 тыс. т (-13,2% за неделю) дизельного топлива. Объемы торгов по зимнему и летнему дизельному топливу снизились на 20,8% (до 54,0 тыс. т) и на 31,5% (до 21,8 тыс. т) соответственно. На отчетной неделе объем реализации межсезонного ДТ после снижения в прошлом периоде (на 42,1% за неделю) увеличился до 27,1 тыс. т (на 45,5% за неделю).

По данным Росстата, на **10.02.2014** средняя потребительская цена в РФ на дизельное топливо составила **33,56 руб./л**, повысившись за неделю на **0,01 руб./л**.

Усредненная по 3-м торговым площадкам США цена на споте дизтоплива № 2 с низким содержанием серы по состоянию на **10.02.2014** снизилась за неделю на 2,2% и составила **3,01 \$/галл. (34 269 руб./л по курсу ЦБ 34,60 руб./\$)**. Потребительская цена на дизельное топливо по состоянию на **10.02.2014** на внутреннем рынке США повысилась за неделю на 0,7% (по данным Министерства топлива и энергетики США) и составила **3,98 \$/галл. (36,47 руб./л по курсу ЦБ 34,60 руб./\$)**.

Средневзвешенная цена приобретения дизельного топлива сельхозтоваропроизводителями в разрезе регионов, по данным ФГБУ «Спеццентр учета в АПК»

	Зимнее дизельное топливо			Летнее дизельное топливо		
	Цена, руб./т	Изменение за неделю (+/-)		Цена, руб./т	Изменение за неделю (+/-)	
		%	руб./т		%	руб./т
РОССИЙСКАЯ ФЕДЕРАЦИЯ	36 006	-2,4	-891	32 135	+0,5	+154
ЦЕНТРАЛЬНЫЙ ФЕДЕРАЛЬНЫЙ ОКРУГ	35 909	-1,9	-707	32 683	+0,3	+102
Белгородская область	35 050	-3,1	-1 117	-	-	-
Брянская область	-	-	-	32 980	0,0	0
Владимирская область	35 800	-1,5	-560	-	-	-
Воронежская область	36 241	-0,3	-117	-	-	-
Ивановская область	33 500	0,0	0	-	-	-
Калужская область	36 330	-1,5	-550	33 500	-	-
Костромская область	37 000	0,0	0	-	-	-
Курская область	35 700	-1,9	-700	-	-	-
Липецкая область	36 400	-5,5	-2 100	-	-	-
Московская область	-	-	-	-	-	-
Орловская область	36 300	-4,0	-1 500	32 150	+0,6	+200
Рязанская область	34 000	-4,8	-1 700	31 900	-1,5	-500
Смоленская область	38 800	0,0	0	32 700	0,0	0
Тамбовская область	-	-	-	-	-	-
Тверская область	38 759	+0,2	+77	-	-	-
Тульская область	34 200	-4,5	-1 600	-	-	-
Ярославская область	37 500	-1,3	-500	-	-	-
СЕВЕРО-ЗАПАДНЫЙ ФЕДЕРАЛЬНЫЙ ОКРУГ	37 315	-0,1	-37	34 505	-3,7	-1 324
Республика Карелия	37 238	-1,2	-467	-	-	-
Республика Коми	38 947	-0,9	-334	-	-	-
Архангельская область	39 222	+4,3	+1 607	-	-	-
Вологодская область	36 823	-2,9	-1 101	34 200	-	-
Калининградская область	37 378	-0,4	-163	35 142	-1,9	-687
Ленинградская область	37 102	+1,2	+422	-	-	-
Мурманская область	39 115	-2,0	-779	-	-	-
Новгородская область	-	-	-	-	-	-
Псковская область	36 394	+0,1	+37	-	-	-
СЕВЕРО-КАВКАЗСКИЙ ФЕДЕРАЛЬНЫЙ ОКРУГ	33 758	-0,4	-126	33 197	+0,7	+216
Республика Дагестан	29 350	-1,1	-340	-	-	-
Республика Ингушетия	32 370	0,0	0	29 420	0,0	+10
Кабардино-Балкарская Республика	-	-	-	35 842	0,0	0
Карачаево-Черкесская Республика	38 500	0,0	0	33 950	0,0	0
Республика Северная Осетия - Алания	-	-	-	34 500	0,0	0
Чеченская Республика	-	-	-	31 095	-0,5	-165
Ставропольский край	-	-	-	32 760	0,0	0
ЮЖНЫЙ ФЕДЕРАЛЬНЫЙ ОКРУГ	34 556	-0,7	-253	32 312	+0,6	+196
Республика Адыгея	36 000	0,0	0	-	-	-
Республика Калмыкия	34 080	-0,2	-80	-	-	-
Краснодарский край	34 869	+0,2	+85	33 950	+0,9	+303
Астраханская область	33 000	0,0	0	-	-	-
Волгоградская область	34 000	-4,7	-1 684	33 500	-	-
Ростовская область	34 591	0,0	-9	30 000	0,0	0
ПРИВОЛЖСКИЙ ФЕДЕРАЛЬНЫЙ ОКРУГ	35 574	-3,3	-1 217	29 796	-2,2	-683
Республика Башкортостан	35 310	-3,0	-1 110	-	-	-
Республика Марий-Эл	35 375	0,0	0	-	-	-
Республика Мордовия	37 150	-0,2	-80	-	-	-
Республика Татарстан	-	-	-	29 500	-3,0	-915
Удмуртская Республика	36 870	-0,9	-345	-	-	-
Чувашская Республика	34 615	-0,7	-231	-	-	-
Пермский край	39 739	+0,1	+20	-	-	-
Кировская область	39 050	-4,1	-1 655	-	-	-
Нижегородская область	36 799	+3,7	+1 296	-	-	-
Оренбургская область	34 630	-7,2	-2 690	-	-	-
Пензенская область	35 556	-1,4	-516	-	-	-
Самарская область	34 170	-0,3	-87	29 588	-0,3	-92
Саратовская область	33 300	0,0	0	-	-	-
Ульяновская область	37 735	0,0	+15	31 315	0,0	-5
УРАЛЬСКИЙ ФЕДЕРАЛЬНЫЙ ОКРУГ	35 176	-6,8	-2 551	31 000	-	-
Курганская область	34 479	-2,8	-993	-	-	-
Свердловская область	37 900	-1,0	-400	-	-	-
Тюменская область	35 091	-5,8	-2 154	-	-	-
Челябинская область	34 460	-9,1	-3 440	31 000	-	-
СИБИРСКИЙ ФЕДЕРАЛЬНЫЙ ОКРУГ	37 415	-1,2	-455	32 004	+0,3	+105
Республика Алтай	36 878	0,0	0	32 738	0,0	0
Республика Бурятия	38 900	0,0	0	-	-	-
Республика Тыва	38 465	+0,1	+55	-	-	-
Алтайский край	37 590	-1,1	-410	32 230	+0,6	+180
Забайкальский край	41 050	0,0	0	-	-	-
Красноярский край	36 009	-4,6	-1 732	-	-	-
Иркутская область	38 212	-0,1	-31	-	-	-
Кемеровская область	36 800	-2,6	-1 000	-	-	-
Новосибирская область	38 200	0,0	0	31 750	0,0	0
Омская область	36 000	0,0	0	-	-	-
Томская область	37 000	-0,8	-300	-	-	-
ДАЛЬНЕВОСТОЧНЫЙ ФЕДЕРАЛЬНЫЙ ОКРУГ	44 490	+3,1	+1 343	37 516	+2,8	+1 016
Республика Саха (Якутия)	46 334	+5,6	+2 467	-	-	-
Камчатский край	-	-	-	-	-	-
Приморский край	-	-	-	-	-	-
Хабаровский край	40 982	-1,0	-408	39 200	-	-
Амурская область	42 100	0,0	0	36 500	0,0	0
Чукотский АО	57 702	0,0	0	-	-	-
Еврейская АО	44 014	0,0	0	-	-	-



ФГБУ «Спеццентр учета в АПК» не несет ответственность за абсолютную полноту и достоверность анализируемой информации из указанных источников. Характер данного документа является исключительно информационным. При принятии решения об инвестировании в финансовые инструменты, упомянутые в настоящем документе, необходимо обладать опытом финансовых операций, хорошо разбираться в вопросах оценки преимуществ и рисков, связанных с инвестированием в тот или иной финансовый инструмент.

При использовании материалов Аналитического обзора рынка и данных ценовой отраслевой статистики обязательна ссылка на источник: Минсельхоз России – ФГБУ «Спеццентр учета в АПК».

КОНТАКТЫ

Центральный офис

Тел.: + 7 (495) 917-50-42
Факс: + 7 (495) 917-53-80
Адрес: 105120, Москва,
ул. Нижняя Сыромятническая,
д. 1/4, стр. 1
Skype: agroinformer, spcu.ru, specagro.ru
E-mail: info@specagro.ru
Web: www.specagro.ru

Центральный филиал по рыночной информации

Тел.: + 7 (495) 745-88-70
Факс: + 7 (495) 745-88-71
Адрес: 107139, Москва,
Орликов пер., 1/11, стр. 1

Россия, 107139, Москва, Орликов пер. 1/11

