



МИНИСТЕРСТВО СЕЛЬСКОГО ХОЗЯЙСТВА РОССИЙСКОЙ ФЕДЕРАЦИИ

Департамент экономики и государственной поддержки АПК

Федеральное государственное бюджетное учреждение

«Специализированный центр учета в агропромышленном комплексе»

Еженедельный информационно-аналитический обзор

№50
24.12.2013

Сводный обзор конъюнктуры аграрного рынка России

▶ ЗЕРНОВЫЕ КУЛЬТУРЫ И ПРОДУКТЫ ИХ ПЕРЕРАБОТКИ

▶ МАСЛИЧНЫЕ КУЛЬТУРЫ И ПРОДУКТЫ ИХ ПЕРЕРАБОТКИ

▶ МОЛОКО И МОЛОЧНАЯ ПРОДУКЦИЯ

▶ МЯСО И МЯСНАЯ ПРОДУКЦИЯ

▶ САХАР

▶ ЭНЕРГОРЕСУРСЫ

▶ ДИЗЕЛЬНОЕ ТОПЛИВО



В подготовке выпуска использованы официальные материалы Министерства сельского хозяйства РФ, Федеральной таможенной службы, Федеральной службы государственной статистики, ценового мониторинга ФГБУ «Спеццентр учета в АПК» и другие отраслевые источники.

Информационно-аналитический обзор выходит еженедельно, по вторникам.

Тел.: +7 (495) 917 – 50 – 42 info@specagro.ru www.specagro.ru



По данным Минсельхоза России, на 16 декабря 2013 года зерновые и зернобобовые культуры в целом по стране обмолочены с площади 42,0 млн га (99,5% от посевной площади), что на 3,0 млн га больше, чем на аналогичную дату 2012 года, намолочено 96,4 млн т зерна (в 2012 году – 75,1 млн т) при урожайности 22,9 ц/га (в 2012 году – 19,2 ц/га). Под урожай 2014 года озимые зерновые культуры посеяны на площади 14,7 млн га (89,8% от прогнозной посевной площади), что на 1,1 млн га меньше, чем на аналогичную дату 2012 года.

По данным ФТС России, экспорт зерна с июля по 18 декабря 2013 года (без учета данных по торговле с республиками Беларусь и Казахстан) составил 15 079,0 тыс. т, с 1 по 18 декабря – 1 127,2 тыс. т зерна, в т.ч. пшеницы – 669,0 тыс. т, ячменя – 122,0 тыс. т, кукурузы – 311,0 тыс. т и прочих зерновых культур – 25,3 тыс. т.

По результатам торгов с 15.10.2013 по 18.12.2013 в рамках государственных закупочных интервенций было закуплено 525,6 тыс. т зерна на сумму 3 106,7 млн руб. Средневзвешенные цены составили: на пшеницу мягкую 3 кл. – 6 217,0 руб./т, пшеницу мягкую 4 кл. – 6 011,4 руб./т, пшеницу мягкую 5 кл. – 5 683,7 руб./т и ячмень фуражный – 4 971,7 руб./т.

По данным Росстата, в ноябре 2013 года произведено 884,1 тыс. т муки (-2,7%, или 24,4 тыс. т, к ноябрю 2012 года), в том числе муки пшеничной высшего сорта – 555,0 тыс. т (-2,0%), муки пшеничной первого сорта – 210,9 тыс. т (-1,9%). Всего с начала 2013 года по 1 декабря произведено 9,0 млн т муки (-2,2%, или 198,5 тыс. т, к аналогичному периоду 2012 года).

Средние закупочные цены на пшеницу 3 кл. на условиях поставки СРТ (франко-элеватор) в разрезе федеральных округов РФ на 16.12.2013 в сравнении с данными на 02.12.2013 составили: в ЦФО – 7 486 руб./т (+0,1%), СЗФО – 9 700 руб./т (-4,9%), ЮФО – 8 114 руб./т (без значительных изменений), СКФО – 7 195 руб./т (-0,3%), ПФО – 7 738 руб./т (+1,2%), УФО – 6 654 руб./т (+0,4%), СФО – 6 087 руб./т (-3,7%).

На мировом зерновом рынке на отчетной неделе в целом наблюдалось общее снижение цен. Давление на американский рынок (Чикаго) оказал слабый экспортный спрос на американскую пшеницу, а также информация декабрьского отчета USDA о повышении прогнозов мирового производства и запасов пшеницы. В конце недели причиной роста котировок на американском рынке стали хорошие итоги недельного экспорта. За отчетный период ближайшие котировки на CBOT (SRW) снизились на 3,1% (до 225,42 \$/т, что равно уровню начала июня 2012 года), на MATIF (EVM) выросли на 0,8% (до 288,29 \$/т). На рынке наличной продукции цена снизилась на 2,3% (до 236,26 \$/т).



По данным Минсельхоза России, на 16 декабря 2013 года подсолнечник обмолочен с площади 6,5 млн га (90,3% от площади посева), что на 0,6 млн га больше, чем на аналогичную дату 2012 года, намолочено 10,0 млн т (на аналогичную дату 2012 года – 7,6 млн т) при урожайности 15,4 ц/га (в 2012 году – 12,9 ц/га).

По данным ФТС России, экспорт масла подсолнечного с сентября по 18 декабря 2013 года (без учета данных по торговле с республиками Беларусь и Казахстан) составил 332,5 тыс. т, в том числе с 1 по 18 декабря – 61,3 тыс. т. Импорт с сентября по 18 декабря составил 3,3 тыс. т, в том числе с 1 по 18 декабря – 0,1 тыс. т.

Средние закупочные цены на подсолнечник на условиях поставки СРТ (франко-элеватор) в разрезе федеральных округов РФ на 16.12.2013 в сравнении с данными на 02.12.2013 составили: в ЦФО – 9 727 руб./т (+1,1%), СКФО – 10 863 руб./т (-0,5%), ЮФО – 10 303 руб./т (+1,0%), ПФО – 8 311 руб./т (+1,7%), УФО – 9 075 руб./т (-8,3%).

По данным Росстата, в ноябре 2013 года производство нерафинированного растительного масла в России увеличилось на 18,7 тыс. т (+4,4%), до 442,1 тыс. т, по сравнению с предыдущим месяцем и на 59,2 тыс. т (+15,5%) по сравнению с аналогичным периодом 2012 года. Выпуск нерафинированного подсолнечного масла в ноябре 2013 года в России увеличился на 26,2 тыс. т (+7,1%), до 397,3 тыс. т, по отношению к октябрю 2013 г. и на 64,2 тыс. т (+19,3%) по сравнению с аналогичным периодом 2012 года.

По данным Oil World (Германия), мировое производство соевого масла в 2013/14 МГ составит 44,21 млн т, что на 2,28 млн т выше итогов прошлого сезона (41,93 млн т) и на 0,03 млн т меньше предыдущего прогноза (44,24 млн т), в основном из-за снижения в Аргентине на 0,06 млн т (до 7,19 млн т) и Индии на 0,07 млн т (до 1,56 млн т). Объемы мирового импорта соевого масла в текущем сезоне оцениваются на уровне 9,67 млн т (предыдущий прогноз – 9,59 млн т, итог 2012/13 МГ – 9,56 млн т). Крупнейшими импортерами по итогам сезона станут Китай – 1,45 млн т и Индия – 1,18 млн т.



В ноябре т.г. на российском рынке средняя цена закупки сырого молока у производителей продолжила свой рост и по состоянию на 1 декабря составила 17,5 руб./кг (+2,6% за 2 недели; +10,6% к аналогичной дате 2012 г.). Рост закупочной цены на молоко с середины ноября наблюдался в Приволжском (на 4,5%), Сибирском (на 3,9%), Центральном (на 3,5%) и Уральском (на 1,2%) федеральных округах. Средняя потребительская цена на молоко разливное составила 32,0 руб./л (+1,2% за 2 недели; +5,3% к 2012 г.), масло сливочное – 281,2 руб./кг (+1,1% за 2 недели; +15,7% к 2012 г.), сыры сычужные твердые – 285,6 руб./кг (+2,1% за 2 недели; +8,5% к 2012 г.), молоко 3,2% жирности в пакетах – 39,8 руб./л (+1,2% за 2 недели; +2,6% к 2012 г.), молоко сухое цельное (20-25% жирности) – 205,2 руб./кг (+1,0% за 2 недели; +5,9% к 2012 г.).

На фоне сокращения поголовья молочного стада (в сельхозорганизациях -2,4% за год на 01.12.2013) и объемов производства молочного сырья продолжается сокращение объемов производства некоторых видов молочной продукции. По данным Росстата, объем производства за январь – ноябрь т.г. ниже соответствующего прошлого года по сырому коровьему молоку (12 907,0 тыс. т в сельхозорганизациях; -5,1% к 2012 г.), сыром и продуктам сырым (389,4 тыс. т; -5,6% к 2012 г.), творогу (в пересчете на молоко – 342,0 тыс. т; -6,8%), сметане (в пересчете на молоко – 502,0 тыс. т; -4,5%), молоку и сливкам в твердых формах (108,7 тыс. т; -7,9%), сухим молочным смесям для детского питания (17,8 тыс. т; -4,4%). В целом объем производства цельномолочной продукции (в пересчете на молоко) с начала года по 01.12.2013 составил 10 602,1 тыс. т, что выше соответствующего объема 2012 г. на 2,8%, главным образом за счет увеличения производства кефира (на 10,8%, до 864,1 тыс. т), сливок (на 9,9%, до 93,8 тыс. т), йогурта (на 5,2%, до 114,1 тыс. т).

По данным ФТС России (без учета данных о торговле с республиками Беларусь и Казахстан), с начала года по 18.12.2013 объемы импортных поставок молока в РФ составили 84,0 тыс. т (+41,2% к аналогичному периоду прошлого года), в т.ч. в декабре – 6,0 тыс. т, сыра и творога – 317,0 тыс. т (+2,3%), в т.ч. в декабре – 19,4 тыс. т, масла сливочного – 70,0 тыс. т (+19,2%), в т.ч. в декабре – 4,2 тыс. т.

По состоянию на 17 декабря 2013 г., по данным GlobalDairyTrade, по итогам торгов средняя цена на сухое обезжиренное молоко составила 4 868 \$/т (+1,6% за 2 недели, +54,6% за год), сухое цельное молоко – 4 958 \$/т (-1,5% за 2 недели, +57,5% за год). По состоянию на 20.12.2013, по данным Чикагской товарной биржи (СМЕ), средняя цена по январским фьючерсным контрактам на сухое обезжиренное молоко составила 4 391 \$/т (+1,3% за неделю), масло сливочное – 3 610 \$/т (+5,2% за неделю), сыр – 4 237 \$/т (+5,5% за неделю).

МЯСО

По состоянию на 01.12.2013 на российском рынке цены реализации (в убойном весе) на КРС средней упитанности составили в среднем 143,5 тыс. руб./т (+1,0% за 2 недели; -6,2% к 2012 г.), свиней II категории – 135,0 тыс. руб./т (-0,6% за 2 недели; -9,4% к 2012 г.), кур I категории – 83,2 тыс. руб./т (-1,2% за 2 недели; -3,4% к 2012 г.). Цены производства на говядину I категории в среднем составили 186,5 руб./кг (-0,6% за 2 недели; -6,4% к аналогичному периоду 2012 г.), свинину II категории – 155,0 руб./кг (без значительных изменений за 2 недели; -6,7% к 2012 г.), мясо птицы – 87,1 руб./кг (-0,1% за 2 недели; -10,7% к 2012 г.). Потребительские цены на говядину I категории составили 268,2 руб./кг (-0,3% за 2 недели; -4,2% к 2012 г.), свинину II категории – 231,6 руб./кг (-0,4% за 2 недели; -6,9% к 2012 г.), мясо кур I категории – 112,1 руб./кг (-0,2% за 2 недели; -8,1% к 2012 г.).

В ноябре продолжилось сокращение поголовья КРС в сельхозорганизациях. По данным Росстата, на 01.12.2013 в сельхозорганизациях численность поголовья КРС составила 8,8 млн гол. (-2,1% к аналогичной дате 2012 г.), в том числе коров – 3,5 млн гол. Более рентабельное производство свинины и мяса птицы позволяет сельхозорганизациям наращивать поголовье соответствующих видов сельскохозяйственных животных, и на 01.12.2013 поголовье свиней составило 14,8 млн гол. (+8,1% к 2012 г.), птицы – около 400 млн гол. (+1,7% к 2012 г.).

Объем производства за 11 месяцев т.г. скота и птицы на убой (в живом весе) в натуральном выражении по отношению к аналогичному периоду прошлого года выше на 11,0%, в том числе свиней – на 26,8%, птицы – на 6,1%.

Рост внутреннего производства мясного сырья способствует сокращению объемов импорта соответствующих видов мясной продукции. По данным ФТС России (без учёта данных о торговле с республиками Беларусь и Казахстан), с начала года по 18.12.2013 объёмы импортных поставок говядины в РФ составили 537,0 тыс. т (-12,7% к 18.12.2012), в т. ч. в декабре – 34,8 тыс. т, свинины – 586,9 тыс. т (-16,5%), в т. ч. в декабре – 33,3 тыс. т, мяса птицы – 424,1 тыс. т (-5,3%), в т. ч. в декабре – 30,4 тыс. т.

По данным Росстата, на 1 октября рентабельность сельского хозяйства в РФ составила 7,9% (в 2012 г. – 16,7%), в том числе животноводства – 3,5% (в 2012 г. – 13,8%), производства мяса и субпродуктов – 6,1% (в 2012 г. – 5,2%), оптовой торговли мясом – 1,3% (в 2012 г. – 1,5%). Удельный вес убыточных хозяйств в животноводстве составил 21,0% (в 2012 г. – 17,7%), в производстве мяса – 28,0% (в 2012 г. – 27,7%).

По состоянию на 20.12.2013, по данным Чикагской товарной биржи (CME), средняя цена по февральским фьючерсным контрактам на крупный рогатый скот составила 2 937 \$/т (-0,4% за неделю), по январским фьючерсам на скот на откорме – 3 687 \$/т (+0,3%), по февральским фьючерсам на постных свиней – 1 921 \$/т (-1,5% за неделю).



САХАР

По данным Минсельхоза России, по состоянию на 16.12.2013 накопано 39,0 млн т (в 2012 году – 42,9 млн т) сахарной свеклы (фабричной) с площади 890,5 тыс. га (в 2012 году – 1,1 млн га), или 98,3% к уборочной площади. Урожайность составила 434,3 ц/га (в 2012 г. – 384,6 ц/га). По данным Союзроссахара, с начала производственного сезона заготовлено 32 738,0 тыс. т свеклы (за аналогичный период прошлого года – 36 967,0 тыс. т), переработано 30 146,0 тыс. т сахарной свеклы (в прошлом году – 33 940,0 тыс. т), выработано 3 883,0 тыс. т свекловичного сахара (в 2012 году – 4 229,0 тыс. т). Уровень среднесуточной переработки сахарной свеклы составил 193,0 тыс. т, что ниже уровня предыдущей недели на 20,2%. По состоянию на 16 декабря т. г. работал 51 сахарный завод из 75 (в прошлом году на аналогичную дату работало 57 заводов), из них: в ЮФО – 3, в ЦФО – 33, в ПФО – 12, в СКФО – 2, в СФО – 1. Среднесуточная выработка сахара составила 25,0 тыс. т.

По состоянию на 18.12.2013 оптово-отпускные цены на сахар в основных сахаропроизводящих регионах РФ после непродолжительного снижения вновь показали небольшой рост, средняя цена составила 23 000 руб./т (+0,4% по отношению к предыдущей отчетной неделе и +0,6% к началу года).

Средняя розничная цена на сахар в РФ, по данным Росстата, не сменила нисходящий тренд и по состоянию на 16.12.2013 составила 32,4 руб./кг (-0,5% по отношению к предыдущей неделе, +3,0% к началу года).

По состоянию на 18.12.2013 с начала года импорт сахара, по данным ФТС России, составил около 61,6 тыс. т, что выше объемов за аналогичный период 2012 года на 1,2%, декабрьские объемы импорта по состоянию на 18.12.2013 уступают соответствующим прошлого года на 13,7%. Физические объемы экспорта сахара из РФ с начала года составили 3,9 тыс. т, в декабре – 109,7 т. Объемы экспорта в декабре т. г. ниже аналогичных прошлого года почти в 2 раза, суммарные объемы экспортируемого сахара с начала 2013 года значительно уступают объемам соответствующего периода прошлого года (объемы импорта и экспорта даны без учета данных о взаимной торговле с республиками Беларусь и Казахстан, код ТН ВЭД – 170199).

Цены на мировом рынке сахара в начале недели сохранили нисходящий тренд. По итогам торговой сессии во вторник на Нью-Йоркской товарно-сырьевой бирже ICE котировки по мартовским контрактам 2014 года на сахар-сырец снизились до уровня 351,9 \$/т (-1,9% к началу недели). В середине недели средняя цена по фьючерсным контрактам составила 350,3 \$/т, что ниже уровня начала недели на 2,3%. Это минимальный показатель цен за последние 3,5 года. Основным фактором снижения цен остаётся мировое перепроизводство сахара. За два последних торговых дня отчетной недели ценовые котировки выросли на 3,5% и составили в среднем 362,7 \$/т (+1,1% к данным на конец предыдущей недели). Рост котировок связан с заявлением властей Индонезии о намерении формирования 300 тыс. т запасов сахара.



ЭНЕРГОРЕСУРСЫ

По данным ЦДУ ТЭК, 17.12.2013 коммерческие запасы нефтепродуктов в России составили 1 627,6 тыс. т (+3,95% за неделю), достигнув максимального значения с 04.06.2013.

Россия в первом квартале 2014 года поставит Белоруссии 5,75 тыс. т нефти. В соответствии с договоренностью, Россия беспопынно поставляет нефть на два белорусских НПЗ взамен на часть произведенных Белоруссией нефтепродуктов. Доля белорусского бензина на российском рынке составляет около 3%. По данным СПБМТСБ, за ноябрь объем реализации на бирже белорусского неэтилированного бензина АИ-92-К5-Евро составил 25,08 тыс. т (5,45% от общего объема реализации автомобильного бензина с октановым числом 92).

За отчетную неделю на СПБМТСБ было реализовано 384,8 тыс. т нефтепродуктов (+4,46% за неделю), в том числе бензина Регуляр-92 – 109,0 тыс. т (-9,74%), бензина Премиум-95 – 43,6 тыс. т, летнего ДТ – 28,3 тыс. т (+21,08%), межсезонного ДТ – 46,0 тыс. т (-5,24%), зимнего ДТ – 62,7 тыс. т (-9,49%), мазута – 41,1 тыс. т (+14,57%).

По данным ИЦ «Кортес», мелкооптовые и оптовые цены на бензин марок Регуляр-92 и Премиум-95 в целом по всем федеральным округам России на отчетной неделе продолжили снижение, начавшееся с середины октября т. г. Исключение составляют только мелкооптовые цены в Дальневосточном ФО, которые с 14 октября по 16 декабря выросли на 4,92%.

На мировом рынке нефти цены на Brent и Light Sweet за отчетную неделю выросли на 3,54 \$/барр. (до 111,81 \$/барр.) и на 2,40 \$/барр. (до 99,18 \$/барр.) соответственно. Несмотря на то, что ливийские представители заявляли о возобновлении работы трех крупнейших портов с 15 декабря, ожидаемого увеличения экспортных поставок ливийской нефти на отчетной неделе не произошло. На стоимость Light Sweet продолжают влиять данные о коммерческих запасах нефти в США, которые за 6 – 13 декабря снизились на 0,8% (до 372,3 млн барр.).

На 16 декабря 2013 г. Росстатом зафиксированы следующие значения розничных цен по России (с изменениями за неделю): АИ-80 – 27,70 (+0,04) руб./л, АИ-92 – 29,54 (-0,11) руб./л, АИ-95 – 32,63 (-0,10) руб./л, ДТ – 33,20 (+0,29) руб./л.



ДИЗЕЛЬНОЕ ТОПЛИВО

По данным ФГБУ «Спеццентрочет в АПК», средневзвешенная цена приобретения дизтоплива зимнего (ДТз) сельхозтоваропроизводителями по состоянию на 19.12.2013 составила 37 043 руб./т, повысившись за неделю на 0,8%.

Наибольшее повышение цен на ДТз наблюдалось в Ярославской области (+14,6%), Красноярском крае (+6,1%), Республике Адыгея (+5,9%), Камчатском крае (+5,1%) и Кировской области (+4,6%).

Больше всего снизились цены на ДТз в Волгоградской (-8,7%), Самарской (-2,7%) и Иркутской (-1,4%) областях.

Средневзвешенная цена приобретения дизтоплива летнего (ДТл) сельхозтоваропроизводителями по состоянию на 19.12.2013 составила 32 909 руб./т, снизившись за неделю на 0,1%.

Наибольшее повышение цен на ДТл наблюдалось в Тюменской (+3,6%), Тверской (+0,6%) и Ульяновской (+0,4%) областях.

Больше всего снизились цены на ДТл в Республике Башкортостан (-3,9%), Калининградской области (-1,0%) и Краснодарском крае (-0,4%).

За отчетную неделю на СПБМТСБ было реализовано 136,9 тыс. т дизельного топлива. Объем торгов по летнему ДТ составил 28,3 тыс. т (+21,08% за неделю), межсезонному – 46,0 тыс. т (-5,24%), зимнему – 62,7 тыс. т (-9,49%). Больше всего дизельного топлива (как летнего, так и зимнего) было реализовано через биржу в Приволжском ФО. Биржевые цены на дизельное топливо к концу отчетного периода показали разнонаправленную динамику. Ценовой индекс «Владимир» на ДТ зимнее за неделю снизился до 36 850 руб./т (на 111 руб./т), на ДТ летнее увеличился до 31 122 руб./т (на 159 руб./т).

По данным Росстата, на 16.12.2013 средняя по РФ потребительская цена на дизельное топливо составила 33,20 руб./л, повысившись за неделю на 0,29 руб./л.

Усредненная по 3-м торговым площадкам США цена на споте дизтоплива № 2 с низким содержанием серы по состоянию на 16.12.2013 снизилась за неделю на 0,81% в рублевом исчислении и составила 30 622 руб./т (по курсу ЦБ 32,87 руб./\$). Потребительская цена на дизтопливо по состоянию на 16.12.2013 на внутреннем рынке США снизилась за неделю на 0,5% в рублевом исчислении (по данным Министерства топлива и энергетики США) и составила 33,61 руб./л (по курсу ЦБ 32,95 руб./\$).





Ход уборочных работ в РФ

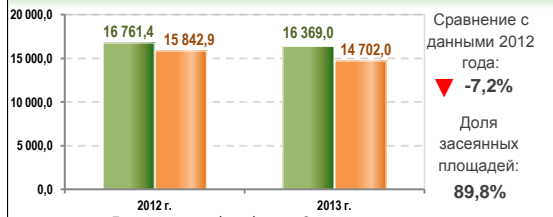


Намолочено, млн т

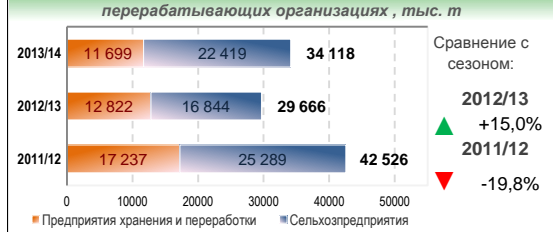
Урожайность, ц/га



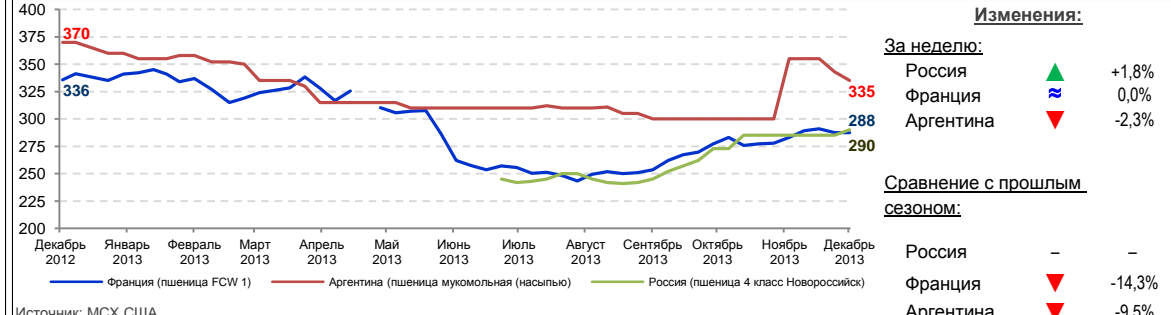
Сев озимых зерновых культур в 2013 г., тыс. га



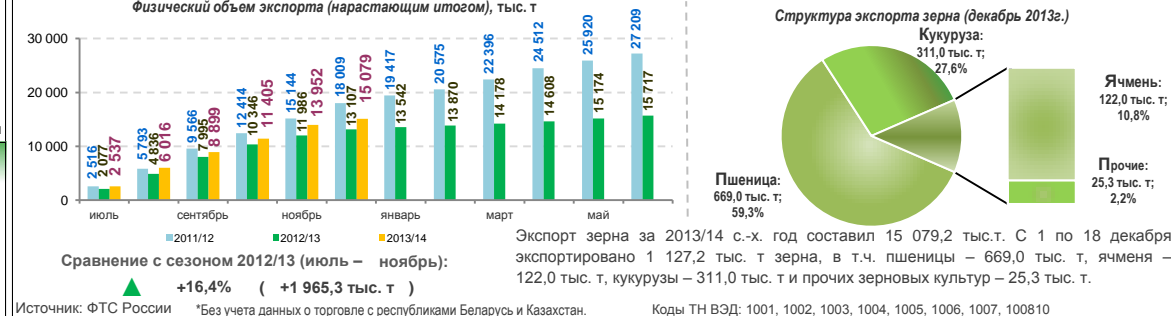
Запасы зерна в сельскохозяйственных, перерабатывающих и торговых организациях, тыс. т



Форвардные цены на физические партии зерна на мировом рынке, долл. США/т (по состоянию на 20.12.2013)



Экспорт зерна из России по состоянию на 18.12.2013

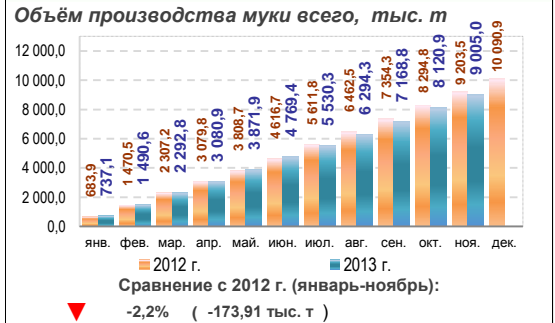


Средние закупочные цены на основные зерновые культуры в разрезе федеральных округов РФ*

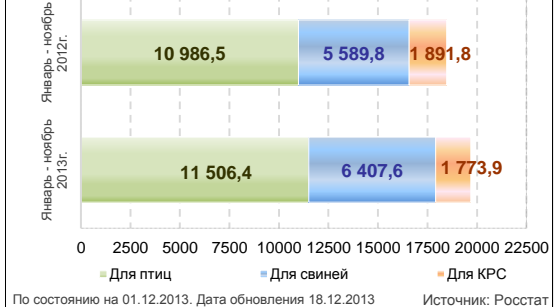
Продукция	ЦФО		СЗФО		ЮФО		СКФО		ПФО		УФО		СФО	
	руб./т	%*	руб./т	%*	руб./т	%*	руб./т	%*	руб./т	%*	руб./т	%*	руб./т	%*
Пшеница прод. 3 кл.	7 486	▲ +0,1%	9 700	▼ -4,9%	8 114	≈ 0%	7 195	▼ -0,3%	7 738	▲ +1,2%	6 654	▲ +0,4%	6 087	▼ -3,7%
Пшеница фуражная	6 223	≈ 0%	8 286	▼ -0,7%	6 715	▼ -1,4%	6 350	▲ +0,6%	6 467	▲ +4,1%	5 621	▲ +1,3%	5 910	▼ -1,4%
Рожь прод. 3 кл.	6 025	▲ +0,8%	—	—	5 900	≈ 0%	—	—	6 038	▲ +0,7%	—	—	5 200	—
Ячмень фуражный	5 986	▼ -1,7%	8 035	▲ +1,4%	6 238	▼ -2,9%	6 100	▼ -0,9%	6 633	▲ +10,7%	—	—	4 523	▼ -10,1%
Кукуруза 2 кл.	5 467	▲ +6,3%	7 827	▲ +2,2%	5 542	▲ +3,9%	5 067	▲ +20,6%	6 425	▼ -3,4%	—	—	—	—

По состоянию на 16.12.2013. На условиях поставки СРТ (франко-элеватор)
 *отклонение к 02.12.2013 Источник: ФГБУ "Спеццентрчет в АПК"

Производство комбикормов и муки



Объем производства комбикормов, тыс. т



Государственные закупочные интервенции*

Год (справочно)	Пшеница	Цена стартовая, руб./т	Цена сред взвеш, руб./т	Объем продаж, тыс. т	Стоимость, млн руб.
		2011 г.	—	4 636,8	308,9
Урожай 2013 г.	Пшеница 3 кл.	6 250,0	6 217,0	282,8	1 758,3
	Пшеница 4 кл.	6 050,0	6 011,4	105,7	635,4
	Пшеница 5 кл.	5 700,0	5 683,7	44,6	253,2
	Ячмень фураж.	5 050,0	4 971,7	92,5	459,8

*нарастающим итогом по состоянию на 18.12.2013 Источник: ММФБ

АНАЛИТИКА

По данным Минсельхоза России, на 16 декабря 2013 года зерновые и зернобобовые культуры в целом по стране обмолочены с площади 42,0 млн га (99,5% от посевной площади), что на 3,0 млн га больше, чем на аналогичную дату 2012 года, намолочено 96,4 млн т зерна (в 2012 году – 75,1 млн т) при урожайности 22,9 ц/га (в 2012 году – 19,2 ц/га). Под урожай 2014 года озимые зерновые культуры посеяны на площади 14,7 млн га (89,8% от прогнозной посевной площади), что на 1,1 млн га меньше, чем на аналогичную дату 2012 года.

По данным ФТС России, экспорт зерна с 1 по 18 декабря 2013 года (без учета данных по торговле с республиками Беларусь и Казахстан) составил 1 127,2 тыс. т зерна, в т.ч. пшеницы – 669,0 тыс. т, ячменя – 122,0 тыс. т, кукурузы – 311,0 тыс. т и прочих зерновых культур – 25,3 тыс. т.

По результатам торгов с 15.10.2013 по 18.12.2013 в рамках государственных закупочных интервенций было закуплено 525,6 тыс. т зерна на сумму 3 106,7 млн руб. Средневзвешенные цены составили: на пшеницу мягкую 3 кл. – 6 217,0 руб./т, пшеницу мягкую 4 кл. – 6 011,4 руб./т, пшеницу мягкую 5 кл. – 5 683,7 руб./т и ячмень фуражный – 4 971,7 руб./т.

По данным Росстата, в ноябре 2013 года произведено 884,1 тыс. т муки (-2,7%, или 24,4 тыс. т, к ноябрю 2012 года), в том числе муки пшеничной высшего сорта – 555,0 тыс. т (-2,0%), муки пшеничной первого сорта – 210,9 тыс. т (-1,9%). Всего с начала 2013 года по 1 декабря произведено 9,0 млн т муки (-2,2%, или 198,5 тыс. т, к аналогичному периоду 2012 года).

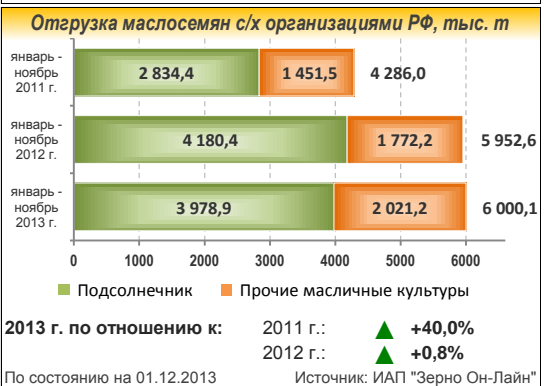
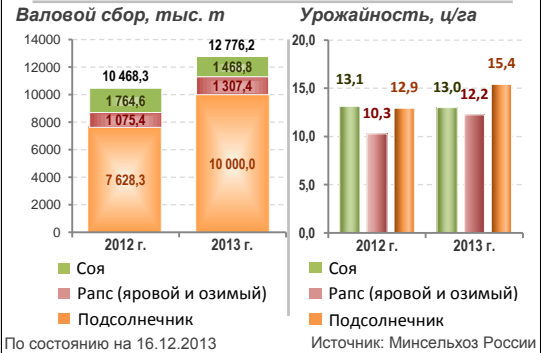
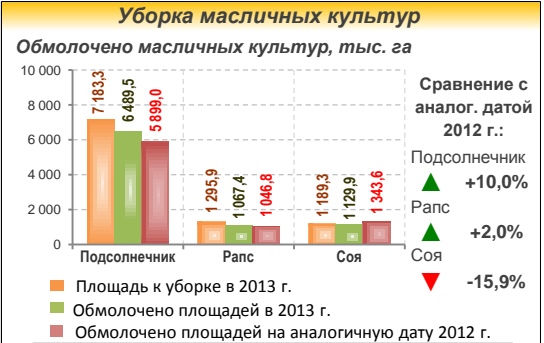
Средние закупочные цены на пшеницу 3 кл. на условиях поставки СРТ (франко-элеватор) в разрезе федеральных округов РФ на 16.12.2013 в сравнении с данными на 02.12.2013 составили: в ЦФО – 7 486 руб./т (+0,1%), СЗФО – 9 700 руб./т (-4,9%), ЮФО – 8 114 руб./т (без значительных изменений), СКФО – 7 195 руб./т (-0,3%), ПФО – 7 738 руб./т (+1,2%), УФО – 6 654 руб./т (+0,4%), СФО – 6 087 руб./т (-3,7%).

На мировом зерновом рынке на отчетной неделе в целом наблюдалось общее снижение цен. Давление на американский рынок (Чикаго) оказал слабый экспортный спрос на американскую пшеницу, а также информация декабрьского отчета USDA о повышении прогнозов мирового производства и запасов пшеницы. В конце недели причиной роста котировок на американском рынке стали хорошие итоги недельного экспорта. За отчетный период ближайшие котировки на CBOT (SRW) снизились на 3,1% (до 225,42 \$/т, что равно уровню начала июня 2012 года), на MATIF (EWM) выросли на 0,8% (до 288,29 \$/т). На рынке наличной продукции цена снизилась на 2,3% (до 236,26 \$/т).

Текущие биржевые котировки на пшеницу, \$США/т

Биржевые котировки	Наличный расчет	Изм. за нед. %	Фьюч. контр. ДЕКАБ./ НОЯБ.	Изм. за нед. %	Фьюч. контр. МАРТ/ ЯНВ.	Изм. за нед. %	Фьюч. контр. МАЙ/ МАРТ	Изм. за нед. %
CBOT (SRW) США (с/х р. Чикаго, Индиана,Толедо, Огайо)	236,26	▼ -2,3%	225,42	▼ -3,1%	228,08	▼ -3,0%	229,55	▼ -2,6%
НТБ (пшен. прод. 4 кл.) Россия ЮФО СКФО	X	X	X	X	X	X	X	X
MATIF (пшен. хлебопек) Франция (Руан)	X	X	288,29	▲ +0,8%	281,11	▲ +0,2%	277,01	▼ -0,3%

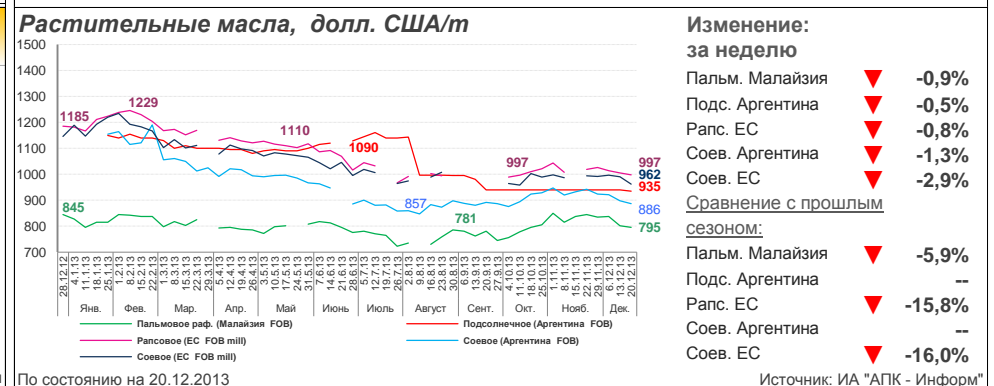
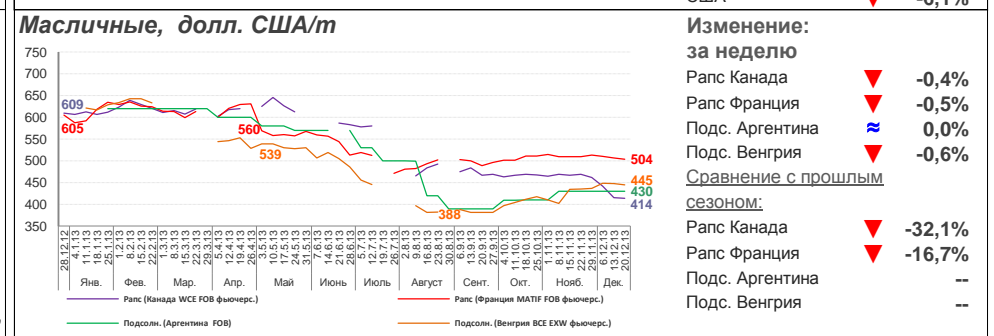
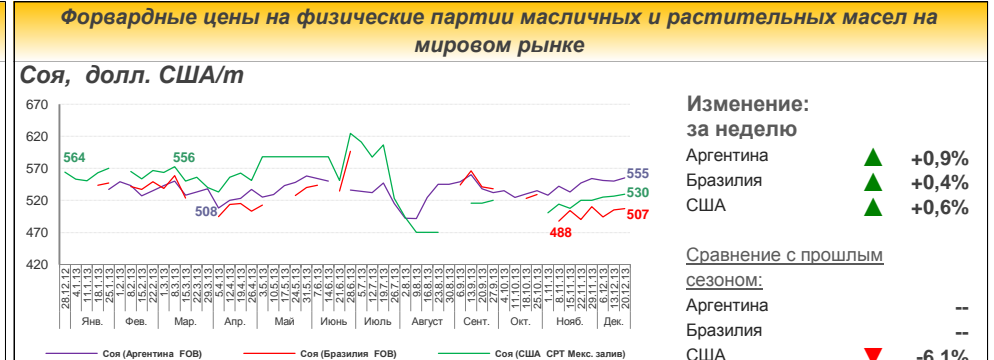
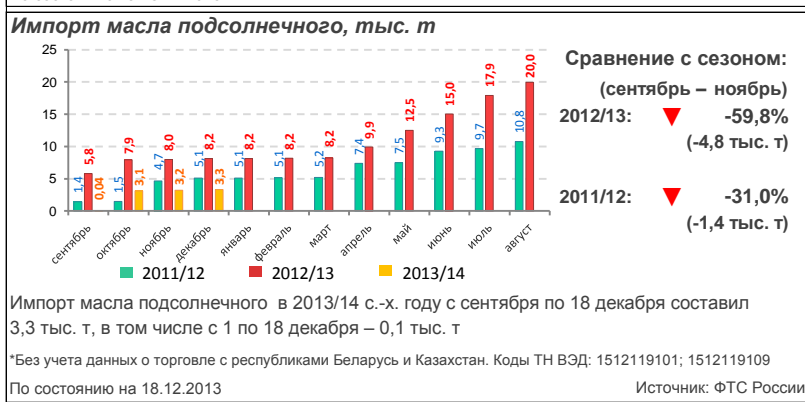
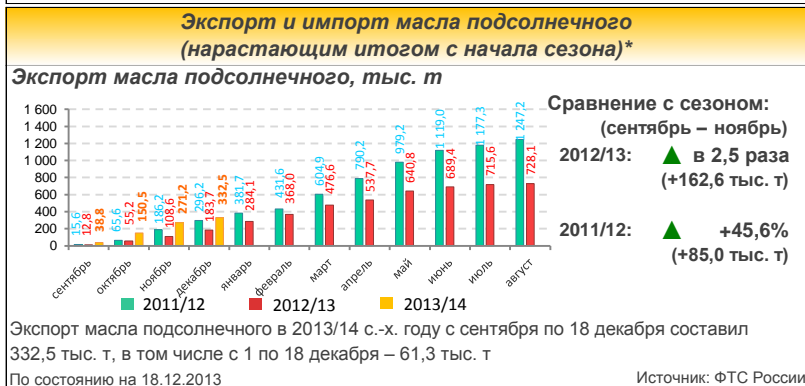
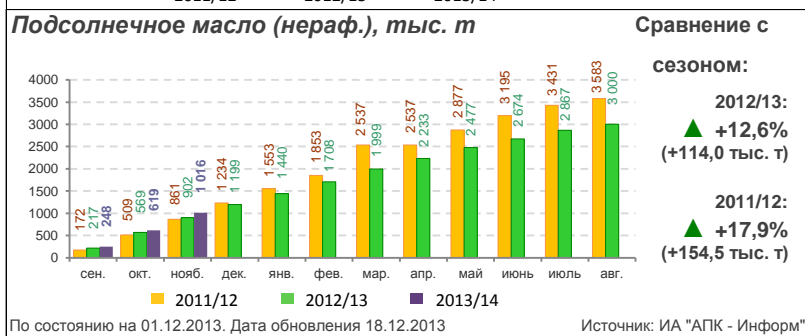
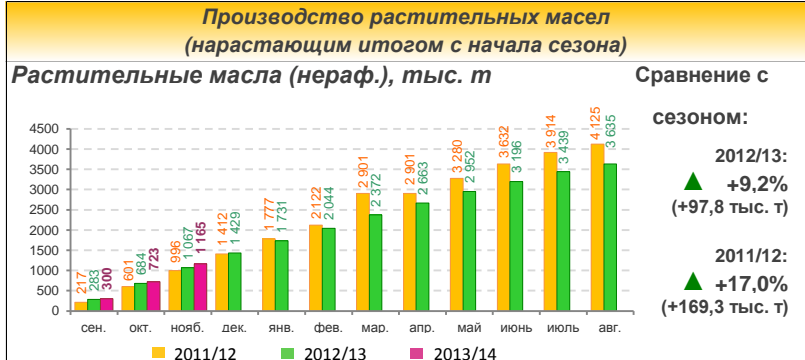
*по состоянию на 20.12.2013, 1\$ = 32,9527 руб. Рост курса \$ за неделю +0,61% (+0,2 руб.) Источник: НТБ (РФ), ЧТБ (США)



Средние закупочные цены на основные масличные культуры в разрезе федеральных округов РФ*

Регион	Подсолнечник		Рапс	
	руб./т	%*	руб./т	%*
ЦФО	9 727	▲ +1,1%	12 000	≈ 0,0%
СЗФО	--	--	11 390	▼ -0,2%
СКФО	10 863	▼ -0,5%	10 500	▼ -8,7%
ЮФО	10 303	▲ +1,0%	11 350	▼ -7,0%
ПФО	8 311	▲ +1,7%	--	--
УФО	9 075	▼ -8,3%	8 900	▲ +2,89%
СФО	--	--	--	--

*отклонение к 02.12.2013. По состоянию на 16.12.2013. На условиях поставки СРТ (франко-элеватор)
 Источник: ФГБУ "Спеццентрчет в АПК"



Аналитика

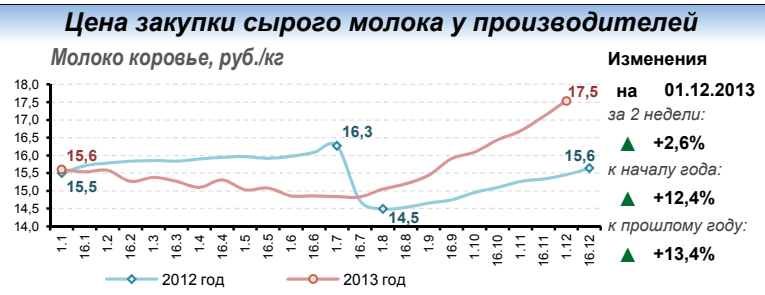
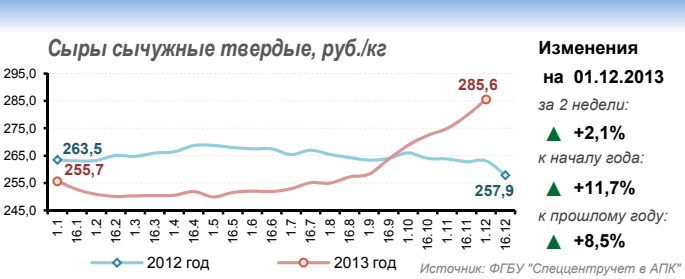
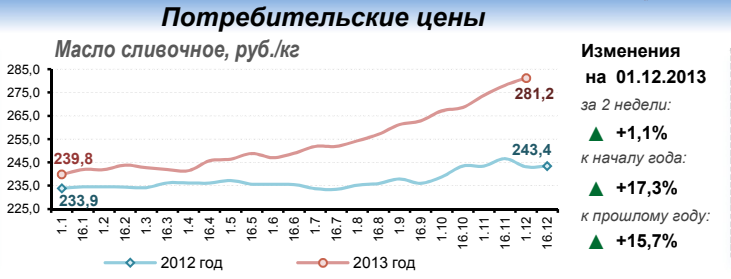
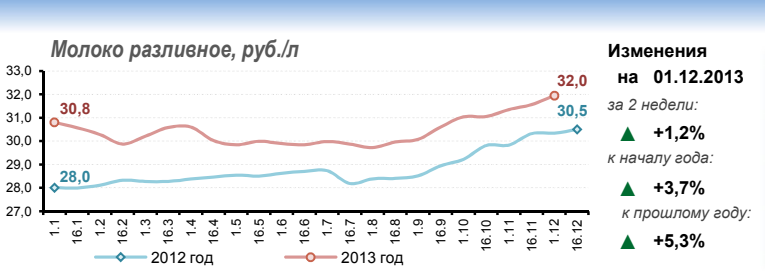
По данным Минсельхоза России, на 16 декабря 2013 года подсолнечник обмолочен с площади 6,5 млн га (90,3% от площади посева), что на 0,6 млн га больше, чем на аналогичную дату 2012 года, намолочено 10,0 млн т (на аналогичную дату 2012 года – 7,6 млн т) при урожайности 15,4 ц/га (в 2012 году – 12,9 ц/га).

По данным ФТС России, экспорт масла подсолнечного с сентября по 18 декабря 2013 года (без учета данных по торговле с республиками Беларусь и Казахстан) составил 332,5 тыс. т, в том числе с 1 по 18 декабря – 61,3 тыс. т. Импорт с сентября по 18 декабря составил 3,3 тыс. т, в том числе с 1 по 18 декабря – 0,1 тыс. т.

Средние закупочные цены на подсолнечник на условиях поставки СРТ (франко-элеватор) в разрезе федеральных округов РФ на 16.12.2013 в сравнении с данными на 02.12.2013 составили: в ЦФО – 9 727 руб./т (+1,1%), СКФО – 10 863 руб./т (-0,5%), ЮФО – 10 303 руб./т (+1,0%), ПФО – 8 311 руб./т (+1,7%), УФО – 9 075 руб./т (-8,3%), СФО – 9 075 руб./т (-8,3%).

По данным Росстата, в ноябре 2013 года производство нерафинированного растительного масла в России увеличилось на 18,7 тыс. т (+4,4%), до 442,1 тыс. т, по сравнению с предыдущим месяцем и на 59,2 тыс. т (+15,5%) по сравнению с аналогичным периодом 2012 года. Выпуск нерафинированного подсолнечного масла в ноябре 2013 года в России увеличился на 26,2 тыс. т (+7,1%), до 397,3 тыс. т, по отношению к октябрю 2013 г. и на 64,2 тыс. т (+19,3%) по сравнению с аналогичным периодом 2012 года.

По данным Oil World (Германия), мировое производство соевого масла в 2013/14 МГ составит 44,21 млн т, что на 2,28 млн т выше итогов прошлого сезона (41,93 млн т) и на 0,03 млн т меньше предыдущего прогноза (44,24 млн т), в основном из-за снижения в Аргентине на 0,06 млн т (до 7,19 млн т) и Индии на 0,07 млн т (до 1,56 млн т). Объемы мирового импорта соевого масла в текущем сезоне оцениваются на уровне 9,67 млн т (предыдущий прогноз – 9,59 млн т, итог 2012/13 МГ – 9,56 млн т). Крупнейшими импортерами по итогам сезона станут Китай – 1,45 млн т и Индия – 1,18 млн т.



Средние цены по Федеральным округам, руб./кг

Территория	Средняя цена	Изменение за 2 недели	Изменение к 2012 году
Российская Федерация	17,5	▲ +2,6%	▲ +10,6%
Центральный ФО	17,7	▲ +3,5%	▲ +20,7%
Северо-Западный ФО	17,2	≈ 0,0%	▲ +19,5%
Южный ФО	16,0	≈ 0,0%	▲ +13,6%
Северо-Кавказский ФО	14,5	≈ 0,0%	▲ +0,7%
Приволжский ФО	17,5	▲ +4,5%	▲ +19,2%
Уральский ФО	16,7	▲ +1,2%	▲ +10,7%
Сибирский ФО	17,6	▲ +3,9%	▲ +14,7%

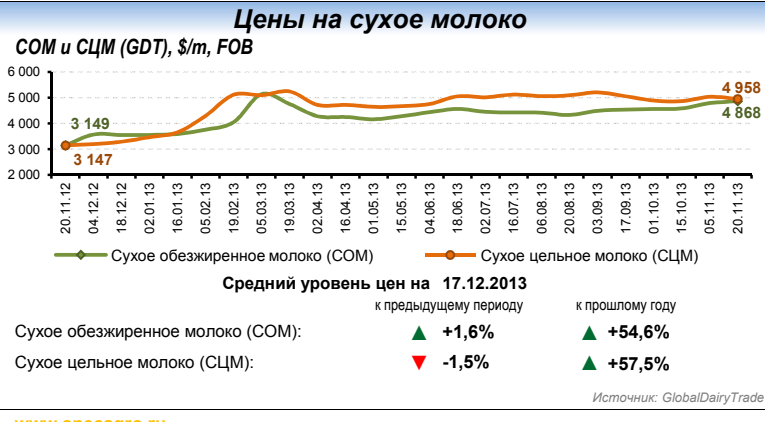
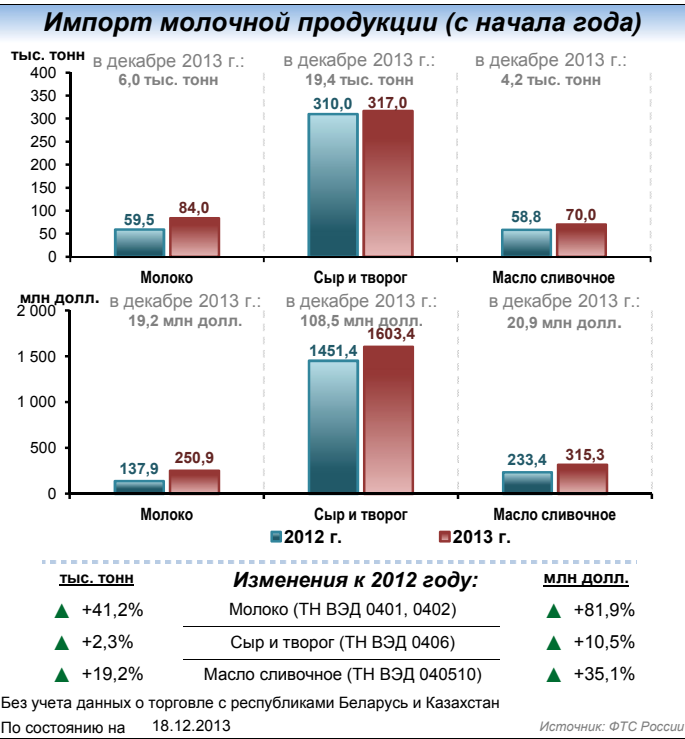
Источник: ФГБУ "Спеццентрчет в АПК"

Производство

Производственные показатели	2012 год	2013 год	Изменения
Поголовье коров в сельхозорганизациях, тыс. голов	3 608,0	3 520,0	▼ -2,4%
Производство молочной продукции (с начала года), тыс. тонн			
Валовой надой молока в сельхозорганизациях, тыс. тонн	13 597,8	12 907,0	▼ -5,1%
Сыры и продукты сырные	412,5	389,4	▼ -5,6%
Масло сливочное	195,3	198,8	▲ +1,8%
Цельномолочная продукция (в пересчете на молоко), в том числе:	10 315,5	10 602,1	▲ +2,8%
- кефир (без пищевых продуктов и добавок)	780,0	864,1	▲ +10,8%
- йогурт (без пищевых продуктов и добавок)	108,5	114,1	▲ +5,2%
- сметана (с массовой долей жира более 10%)	525,5	502,0	▼ -4,5%
- творог	366,9	342,0	▼ -6,8%
- сливки	85,3	93,8	▲ +9,9%
Молоко в твердых формах	117,7	108,6	▼ -7,7%
Сливки в твердых формах	0,3	0,1	▼ -61,1%
Сухие молочные смеси, включая кисломолочные, для детей раннего возраста	18,6	17,8	▼ -4,4%

По состоянию на 01.12.2013

Источник: Росстат



Аналитика

В ноябре т.г. на российском рынке средняя цена закупки сырого молока у производителей продолжила свой рост и по состоянию на 1 декабря составила 17,5 руб./кг (+2,6% за 2 недели; +10,6% к аналогичной дате 2012 г.). Рост закупочной цены на молоко с середины ноября наблюдался в Приволжском (на 4,5%), Сибирском (на 3,9%), Центральном (на 3,5%) и Уральском (на 1,2%) федеральных округах. Средняя потребительская цена на молоко разливное составила 32,0 руб./л (+1,2% за 2 недели; +5,3% к 2012 г.), сыры сычужные твердые – 285,6 руб./кг (+2,1% за 2 недели; +8,5% к 2012 г.), молоко 3,2% жирности в пакете – 39,8 руб./л (+1,2% за 2 недели; +2,6% к 2012 г.), молоко сухое цельное (20-25% жирности) – 205,2 руб./кг (+1,0% за 2 недели; +5,9% к 2012 г.).

На фоне сокращения поголовья молочного стада (в сельхозорганизациях -2,4% за год на 01.12.2013) и объемов производства молочного сырья продолжается сокращение объемов производства некоторых видов молочной продукции. По данным Росстата, объем производства за январь – ноябрь т.г. ниже соответствующего прошлого года по сырью коровьему молоку (12 907,0 тыс. т в сельхозорганизациях; -5,1% к 2012 г.), сыром и продуктам сырым (389,4 тыс. т; -5,6% к 2012 г.), творогу (в пересчете на молоко – 342,0 тыс. т; -6,8%), сметане (в пересчете на молоко – 502,0 тыс. т; -4,5%), молоку и сливкам в твердых формах (108,7 тыс. т; -7,9%), сухим молочным смесям для детского питания (17,8 тыс. т; -4,4%). В целом объем производства цельномолочной продукции (в пересчете на молоко) с начала года по 01.12.2013 составил 10 602,1 тыс. т, что выше соответствующего объема 2012 г. на 2,8%, главным образом за счет увеличения производства кефира (на 10,8%, до 864,1 тыс. т), сливок (на 9,9%, до 93,8 тыс. т), йогурта (на 5,2%, до 114,1 тыс. т).

По данным ФТС России (без учета данных о торговле с республиками Беларусь и Казахстан), с начала года по 18.12.2013 объемы импортных поставок молока в РФ составили 84,0 тыс. т (+41,2% к аналогичному периоду прошлого года), в т. ч. в декабре – 6,0 тыс. т, сыра и творога – 317,0 тыс. т (+2,3%), в т. ч. в декабре – 19,4 тыс. т, масла сливочного – 70,0 тыс. т (+19,2%), в т. ч. в декабре – 4,2 тыс. т.

По состоянию на 17 декабря 2013 г., по данным GlobalDairyTrade, по итогам торгов средняя цена на сухое обезжиренное молоко составила 4 868 \$/т (+1,6% за 2 недели, +54,6% за год), сухое цельное молоко – 4 958 \$/т (-1,5% за 2 недели, +57,5% за год). По состоянию на 20.12.2013, по данным Чикагской товарной биржи (CME), средняя цена по январским фьючерсным контрактам на сухое обезжиренное молоко составила 4 391 \$/т (+1,3% за неделю), масло сливочное – 3 610 \$/т (+5,2% за неделю), сыр – 4 237 \$/т (+5,5% за неделю).



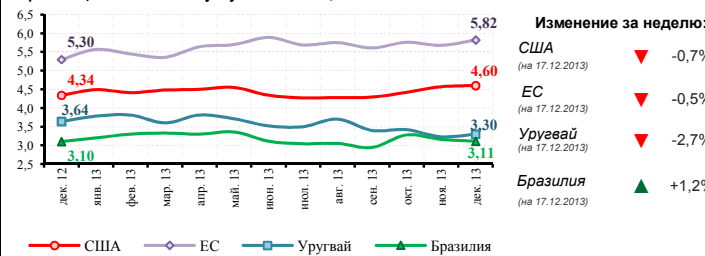
Говядина

Цены на говядину I категории на внутреннем рынке, руб./кг



Изменение на 01.12.2013
 цены производителей ▼ -0,6% за 2 недели
 потребительские цены ▼ -0,3% к прошлому году ▼ -4,2%

Мировые цены на говядину в убойном весе, \$/кг



Источники: ФГБУ "Спеццентр" в АПК, USDA, European Commission, IPCVA

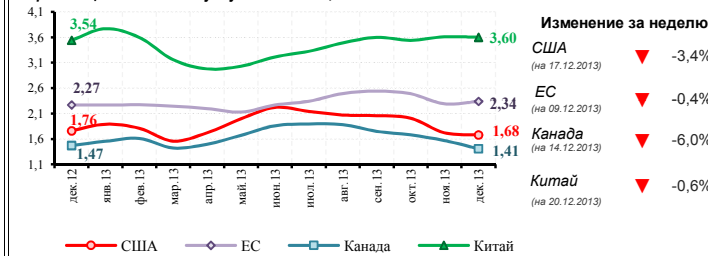
Свинина

Цены на свинину II категории на внутреннем рынке, руб./кг



Изменение на 01.12.2013
 цены производителей ≈ 0,0% за 2 недели
 потребительские цены ▼ -0,4% к прошлому году ▼ -6,9%

Мировые цены на свинину в убойном весе, \$/кг



Источники: ФГБУ "Спеццентр" в АПК, Ministry of Agriculture PRC, USDA, European Commission, Agriculture and Agri-Food Canada

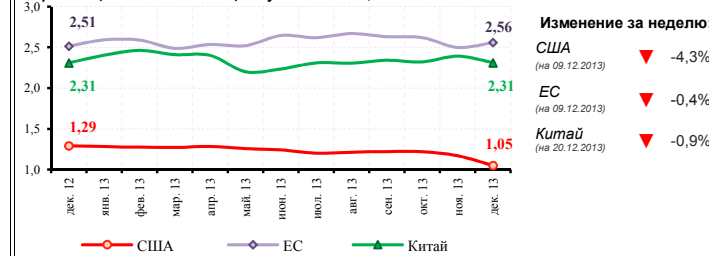
Мясо птицы

Цены на мясо кур I категории, вкл. бройлеров, на внутреннем рынке, руб./кг



Изменение на 01.12.2013
 цены производителей ▼ -0,1% за 2 недели
 потребительские цены ▼ -0,2% к прошлому году ▼ -8,1%

Мировые цены на мясо птицы в убойном весе, \$/кг



Источники: ФГБУ "Спеццентр" в АПК, USDA, European Commission, IPCVA

Импорт мясной продукции (с начала года)



Изменение к 2012 году:

Категория	Изменение к 2012 году (%)	млн долл.
Говядина (ТН ВЭД 0201, 0202)	-12,7%	-14,1%
Свинина (ТН ВЭД 0203)	-16,5%	-13,5%
Мясо птицы (ТН ВЭД 0207)	-5,3%	-4,5%

По состоянию на 18.12.2013

(Без учета торговли с республиками Беларусь и Казахстан)

Источник: ФТС России

Производственные показатели

Производственные показатели (по сельхозорганизациям)	2012 год	2013 год	Изменения
Поголовье скота и птицы, тыс. голов			
крупного рогатого скота, в том числе:	8 986,2	8 801,4	▼ -2,1%
в т. ч. коров	3 608,0	3 520,0	▼ -2,4%
свиней	13 661,6	14 768,9	▲ +8,1%
овец и коз	4 602,5	4 503,6	▼ -2,1%
лошадей	356,1	341,7	▼ -4,1%
птицы	393 407,9	399 961,1	▲ +1,7%
Произведено скота и птицы на убой с начала года (в живом весе), тыс. тонн			
	6 625,5	7 351,1	▲ +11,0%
в том числе:			
крупного рогатого скота	822,1	828,0	▲ +0,7%
свиней	1 792,1	2 272,6	▲ +26,8%
овец и коз	28,5	26,0	▼ -8,7%
птицы	3 964,9	4 208,1	▲ +6,1%
других видов скота	17,8	16,3	▼ -8,3%

По состоянию на 01.12.2013

Источник: Росстат

Аналитика

По состоянию на 01.12.2013 на российском рынке цены реализации (в убойном весе) на КРС средней упитанности составили в среднем 143,5 тыс. руб./т (+1,0% за 2 недели; -6,2% к 2012 г.), свиней II категории – 135,0 тыс. руб./т (-0,6% за 2 недели; -9,4% к 2012 г.), кур I категории – 83,2 тыс. руб./т (-1,2% за 2 недели; -3,4% к 2012 г.). Цены производства на говядину I категории в среднем составили 186,5 руб./кг (-0,6% за 2 недели; -6,4% к аналогичному периоду 2012 г.), свинину II категории – 155,0 руб./кг (без значительных изменений за 2 недели; -6,7% к 2012 г.), мясо птицы – 87,1 руб./кг (-0,1% за 2 недели; -10,7% к 2012 г.). Потребительские цены на говядину I категории составили 268,2 руб./кг (-0,3% за 2 недели; -4,2% к 2012 г.), свинину II категории – 231,6 руб./кг (-0,4% за 2 недели; -6,9% к 2012 г.), мясо кур I категории – 112,1 руб./кг (-0,2% за 2 недели; -8,1% к 2012 г.).

В ноябре продолжилось сокращение поголовья КРС в сельхозорганизациях. По данным Росстата, на 01.12.2013 в сельхозорганизациях численность поголовья КРС составила 8,8 млн гол. (-2,1% к аналогичной дате 2012 г.), в том числе коров – 3,5 млн гол. Более рентабельное производство свинины и мяса птицы позволяет сельхозорганизациям наращивать поголовье соответствующих видов сельскохозяйственных животных, и на 01.12.2013 поголовье свиней составило 14,8 млн гол. (+8,1% к 2012 г.), птицы – около 400 млн гол. (+1,7% к 2012 г.).

Объем производства за 11 месяцев т.г. скота и птицы на убой (в живом весе) в натуральном выражении по отношению к аналогичному периоду прошлого года выше на 11,0%, в том числе свиней – на 26,8%, птицы – на 6,1%.

Рост внутреннего производства мясного сырья способствует сокращению объемов импорта соответствующих видов мясной продукции. По данным ФТС России (без учета данных о торговле с республиками Беларусь и Казахстан) с начала года по 18.12.2013 объемы импортных поставок говядины в РФ составили 537,0 тыс. т (-12,7% к 18.12.2012), в т.ч. в декабре – 34,8 тыс. т, свинины – 586,9 тыс. т (-16,5%), в т.ч. в декабре – 33,3 тыс. т, мяса птицы – 424,1 тыс. т (-5,3%), в т.ч. в декабре – 30,4 тыс. т.

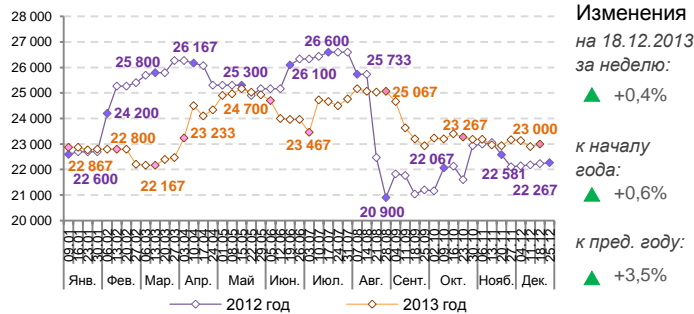
По данным Росстата, на 1 октября рентабельность сельского хозяйства в РФ составила 7,9% (в 2012 г. – 16,7%), в том числе животноводства – 3,5% (в 2012 г. – 13,8%), производства мяса и субпродуктов – 6,1% (в 2012 г. – 5,2%), оптовой торговли мясом – 1,3% (в 2012 г. – 1,5%). Удельный вес убыточных хозяйств в животноводстве составил 21,0% (в 2012 г. – 17,7%), в производстве мяса – 28,0% (в 2012 г. – 27,7%).

По состоянию на 20.12.2013, по данным Чикагской товарной биржи (СМЕ), средняя цена по февральским фьючерсным контрактам на крупный рогатый скот составила 2 937 \$/т (-0,4% за неделю), по январским фьючерсам на скот на откорме – 3 687 \$/т (+0,3%), по февральским фьючерсам на постных свиней – 1 921 \$/т (-1,5% за неделю).



Цены на сахар

Цены производителей* на сахар, руб./т



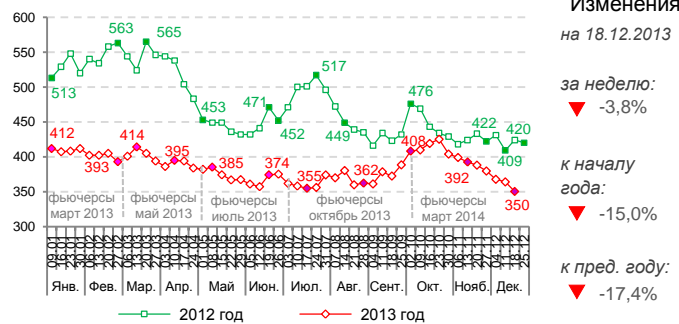
Изменения на 18.12.2013 за неделю:
▲ +0,4%

к началу года:
▲ +0,6%

к пред. году:
▲ +3,5%

*На графике представлены средние цены по основным сахаропроизводящим округам (ЮФО, ЦФО, ПФО) Источник: СОЮЗРОССАХАР, ФГБУ "Спеццентрчет в АПК"

Мировые цены на сахар (ICE, Нью-Йорк), \$/т



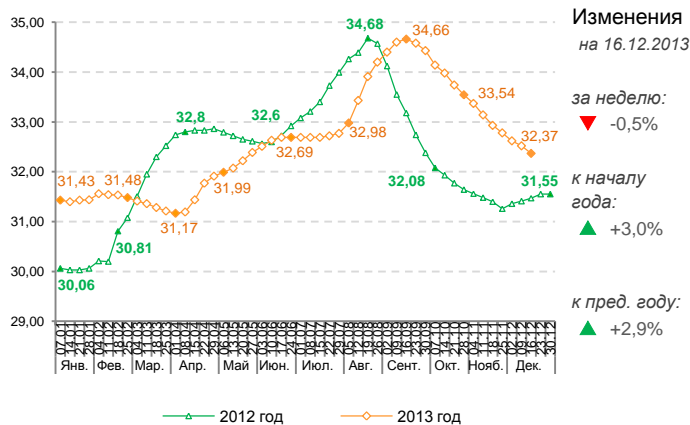
Изменения на 18.12.2013 за неделю:
▼ -3,8%

к началу года:
▼ -15,0%

к пред. году:
▼ -17,4%

Источник: СОЮЗРОССАХАР

Потребительские цены на сахар, руб./кг



Изменения на 16.12.2013 за неделю:
▼ -0,5%

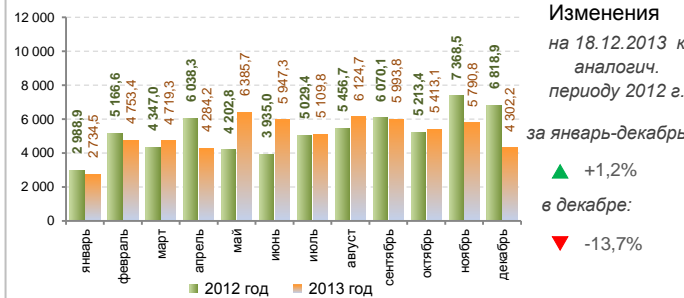
к началу года:
▲ +3,0%

к пред. году:
▲ +2,9%

Источник: Росстат

Импорт / экспорт сахара

Объем импорта*, т



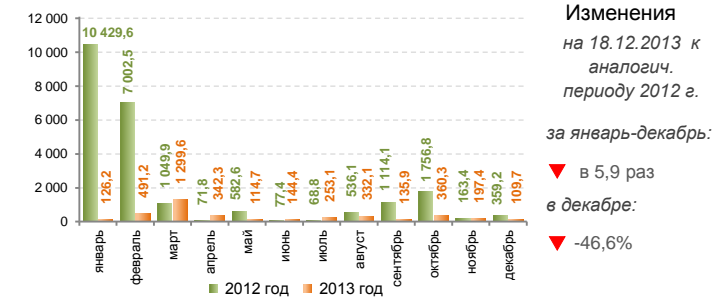
Изменения на 18.12.2013 к аналогич. периоду 2012 г.

за январь-декабрь: ▲ +1,2%

в декабре: ▼ -13,7%

Физический объем импорта сахара с начала года: 61,6 тыс. т в том числе в декабре: 4 302,2 т (на 18.12.2012 – 4 986,2 т)
* Импорт сахара (ТН ВЭД – 170199) по состоянию на 18.12.2013
Без учета данных о взаимной торговле с Республикой Беларусь и Республикой Казахстан

Объем экспорта*, т



Изменения на 18.12.2013 к аналогич. периоду 2012 г.

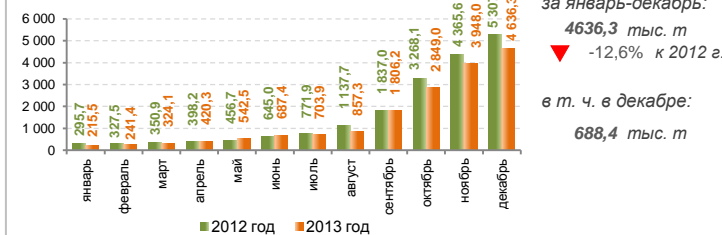
за январь-декабрь: ▼ в 5,9 раз

в декабре: ▼ -46,6%

Физический объем экспорта сахара с начала года: 3,9 тыс. т в том числе в декабре: 109,7 т (на 18.12.2012 – 205,3 т)
* Экспорт сахара (ТН ВЭД – 170199) по состоянию на 18.12.2013
Источник: ФТС России

Производство сахара в России

Производство сахара нарастающим итогом с начала года*, тыс. т



за январь-декабрь: 4636,3 тыс. т

в т. ч. в декабре: 688,4 тыс. т

* Производственные показатели за 2012 г. с учетом корректировок Союзроссахара по состоянию на 16.12.2013

Производство сахара, тыс. т

Показатель	2012 г.	2013 г.	Изменение 2013/2012, %
Заготовлено сахарной свеклы *	36 967	32 738	▼ -11,4%
Выработано сахара из сахарной свеклы *	4 229	3 883	▼ -8,2%
Переработано сахарной свеклы *	33 940	30 146	▼ -11,2%
Выработано сахара из сахара-сырца **	469	512	▲ +9,0%

** с начала года (по состоянию на 01.12.2013) Источник: СОЮЗРОССАХАР
* с начала II полугодия (по состоянию на 16.12.2013)

Аналитика

По данным Минсельхоза России, по состоянию на 16.12.2013 накопано 39,0 млн т (в 2012 году – 42,9 млн т) сахарной свеклы (фабричной) с площади 890,5 тыс. га (в 2012 году – 1,1 млн га), или 98,3% к уборочной площади. Урожайность составила 434,3 ц/га (в 2012 г. – 384,6 ц/га). По данным Союзроссахара, с начала производственного сезона заготовлено 32 738,0 тыс. т свеклы (за аналогичный период прошлого года – 36 967,0 тыс. т), переработано 30 146,0 тыс. т сахарной свеклы (в прошлом году – 33 940,0 тыс. т), выработано 3 883,0 тыс. т свекловичного сахара (в 2012 году – 4 229,0 тыс. т). Уровень среднесуточной переработки сахарной свеклы составил 193,0 тыс. т, что ниже уровня предыдущей недели на 20,2%. По состоянию на 16 декабря т. г. работал 51 сахарный завод из 75 (в прошлом году на аналогичную дату работало 57 заводов), из них: в ЮФО – 3, в ЦФО – 33, в ПФО – 12, в СКФО – 2, в СФО – 1. Среднесуточная выработка сахара составила 25,0 тыс. т.

По состоянию на 18.12.2013 оптово-отпускные цены на сахар в основных сахаропроизводящих регионах РФ после непродолжительного снижения вновь показали небольшой рост, средняя цена составила 23 000 руб./т (+0,4% по отношению к предыдущей отчетной неделе и +0,6% к началу года).

Средняя розничная цена на сахар в РФ, по данным Росстата, не сменила нисходящий тренд и по состоянию на 16.12.2013 составила 32,4 руб./кг (-0,5% по отношению к предыдущей неделе, +3,0% к началу года).

По состоянию на 18.12.2013 с начала года импорт сахара, по данным ФТС России, составил около 61,6 тыс. т, что выше объемов за аналогичный период 2012 года на 1,2%, декабрьские объемы импорта по состоянию на 18.12.2013 уступают соответствующим прошлого года на 13,7%. Физические объемы экспорта сахара из РФ с начала года составили 3,9 тыс. т, в декабре – 109,7 т. Объемы экспорта в декабре т. г. ниже аналогичных прошлого года почти в 2 раза, суммарные объемы экспортируемого сахара с начала 2013 года значительно уступают объемам соответствующего периода прошлого года (объемы импорта и экспорта даны без учета данных о взаимной торговле с республиками Беларусь и Казахстан, код ТН ВЭД – 170199).

Цены на мировом рынке сахара в начале отчетной недели сохранили нисходящий тренд. По итогам торговой сессии во вторник на Нью-Йоркской товарно-сырьевой бирже ICE котировки по мартовским контрактам 2014 года на сахар-сырец снизились до уровня 351,9 \$/т (-1,9% к началу недели). В середине недели средняя цена по фьючерсным контрактам составила 350,3 \$/т, что ниже уровня начала недели на 2,3%. Это минимальный показатель цен за последние 3,5 года. Основным фактором снижения цен остаётся мировое переизобилие сахара. За два последних торговых дня отчетной недели ценовые котировки выросли на 3,5% и составили в среднем 362,7 \$/т (+1,1% к данным на конец предыдущей недели). Рост котировок связан с заявлением властей Индонезии о намерении формирования 300 тыс. т запасов сахара.



НЕФТЬ

Добыча нефти и газового конденсата	16.12	17.12	18.12	20.12	20.12
Всего по РФ, тыс. т	1452,1	1450,9	1452,9	1451,9	1451,9

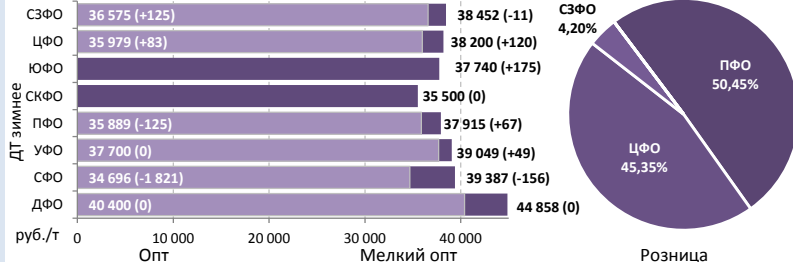
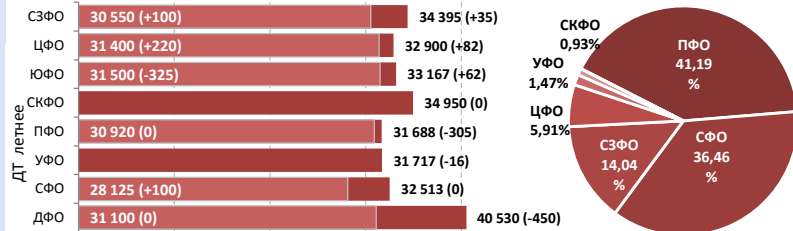
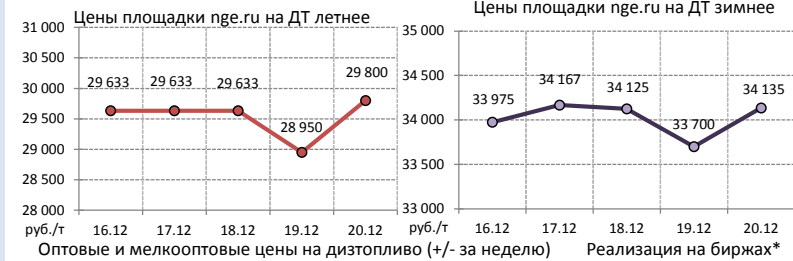
Коммерческие запасы на 17.12.2013 (по данным ГП «ЦДУ ТЭК»):

Нефть	5 114,4 тыс. т
Нефтепродукты	1 627,6 тыс. т

Биржевые цены	13.12	16.12	17.12	18.12	19.12	20.12
Brent (ICE), \$/барр.	108,27	109,20	108,23	109,54	110,10	111,81
Light Sweet (NYMEX), \$/барр.	96,78	97,72	97,49	98,12	98,76	99,18

ДИЗЕЛЬНОЕ ТОПЛИВО

За период с 09.12.2013 по 15.12.2013 было выпущено 1416,4 тыс. т дизтоплива.



РФ	30 518 (-74) руб./т	33 262 (-66) руб./т	33,20 (+0,29) руб./л
РФ	36 133 (-331) руб./т	39 042 (+33) руб./т	

Цена (оптовая) ГП «ЦДУ ТЭК»	19.12	35 857 руб./т
Цена (срвзвеш. приобр. СХТП) ФГБУ «Спеццентручёт в АПК»	19.12	35 418 руб./т
Цена на рынке США (оптовая) U.S. E.I.A.	16.12	30 622 руб./т

Биржевые цены	13.12	16.12	17.12	18.12	19.12	20.12
ДТ Летнее (СПБМТЭС), руб./т	31 162	30 968	31 673	31 253	30 914	31 321
ДТ Зимнее (СПБМТЭС), руб./т	36 961	36 968	36 882	36 956	36 851	36 850
Газойль (ICE), \$/т	917,75	931,50	919,50	929,00	935,25	945,25

*СПБМТЭС, ММТБ, Биржа «Санкт-Петербург»

АНАЛИТИКА

По данным ЦДУ ТЭК, 17.12.2013 коммерческие запасы нефтепродуктов в России составили 1 627,6 тыс. т (+3,95% за неделю), достигнув максимального значения с 04.06.2013.

Россия в первом квартале 2014 года поставит Белоруссии 5,75 тыс. т нефти. В соответствии с договоренностью, Россия беспешинно поставляет нефть на два белорусских НПЗ взамен на часть произведенных белорусской нефтепродуктов. Доля белорусского бензина на российском рынке составляет около 3%. По данным СПБМТЭС, за ноябрь объем реализации на бирже белорусского неэтилированного бензина АИ-92-К5-Евро составил 25,08 тыс. т (5,45% от общего объема реализации автомобильного бензина с октановым числом 92).

За отчетную неделю на СПБМТЭС было реализовано 384,8 тыс. т нефтепродуктов (+4,46% за неделю), в том числе бензина Регуляр-92 – 109,0 тыс. т (-9,74%), бензина Премиум-95 – 43,6 тыс. т, летнего ДТ – 28,3 тыс. т (+21,08%), межсезонного ДТ – 46,0 тыс. т (-5,24%), зимнего ДТ – 62,7 тыс. т (-9,49%), мазута – 41,1 тыс. т (+14,57%).

По данным ИЦ «Кортес», мелкооптовые и оптовые цены на бензин марок Регуляр-92 и Премиум-95 в целом по всем федеральным округам России на отчетной неделе продолжили снижение, начавшееся с середины октября т. г. Исключение составляют только мелкооптовые цены в Дальневосточном ФО, которые с 14 октября по 16 декабря выросли на 4,92%.

На мировом рынке нефти цены на Brent и Light Sweet за отчетную неделю выросли на 3,54 \$/барр. (до 111,81 \$/барр.) и на 2,40 \$/барр. (до 99,18 \$/барр.) соответственно. Несмотря на то что ливийские представители заявляли о возобновлении работы трех крупнейших портов с 15 декабря, ожидаемого увеличения экспортных поставок ливийской нефти на отчетной неделе не произошло. На стоимость Light Sweet продолжают влиять данные о коммерческих запасах нефти в США, которые за 6 – 13 декабря снизились на 0,8% (до 372,3 млн барр.).

На 16 декабря 2013 г. Росстатом зафиксированы следующие значения розничных цен по России (с изменениями за неделю):
АИ-80 – 27,70 (+0,04) руб./л,
АИ-92 – 29,54 (-0,11) руб./л,
АИ-95 – 32,63 (-0,10) руб./л,
ДТ – 33,20 (+0,29) руб./л.

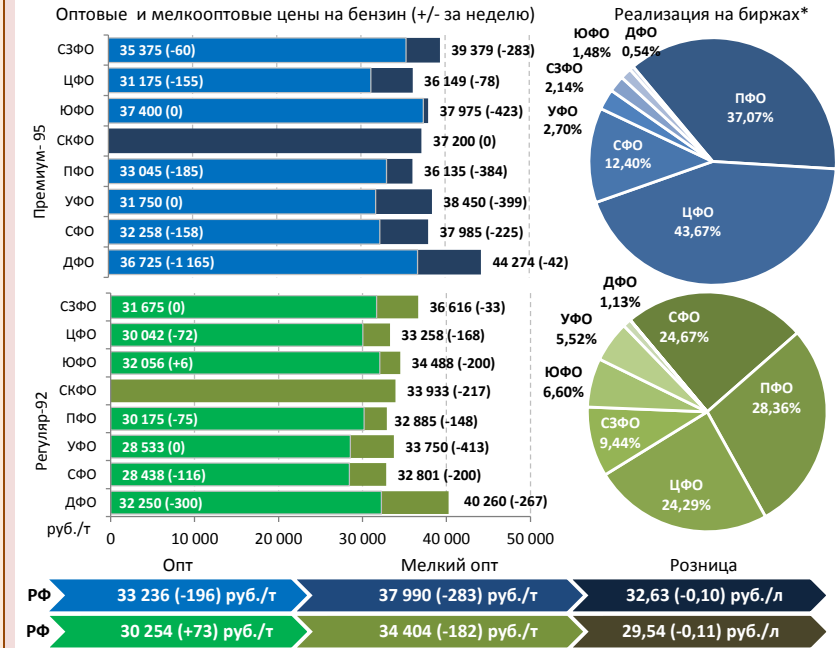
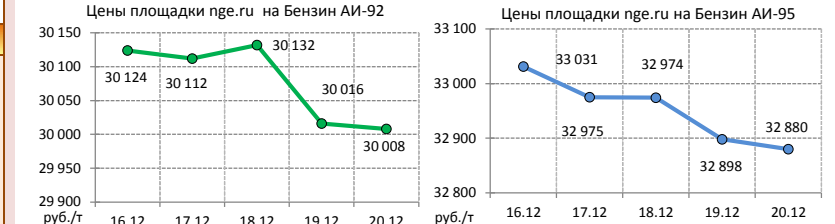
СПРАВКА

Источники информации: ФГБУ «Спеццентрчет в АПК», nge.ru, cdu.ru, oilcapital.ru, fuelservice.ru, s-pimex.ru, Росстат.

Контактная информация:
Тел.: +7 (495) 917 – 50 – 42
Web: www.specagro.ru
E-mail: info@specagro.ru

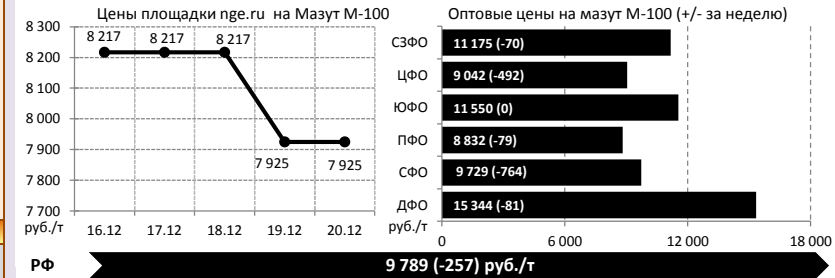
БЕНЗИН

За период с 09.12.2013 по 15.12.2013 было выпущено 767,1 тыс. т бензина.



Биржевые цены	13.12	16.12	17.12	18.12	19.12	20.12
Регуляр-92 (СПБМТЭС), руб./т	31 353	31 228	31 141	31 005	31 272	31 122
Премиум-95 (СПБМТЭС), руб./т	32 241	32 011	32 062	32 024	32 033	32 015
Бензин (NYMEX), \$/галл.	2,6282	2,6440	2,6438	2,6923	2,7422	2,7895

МАЗУТ

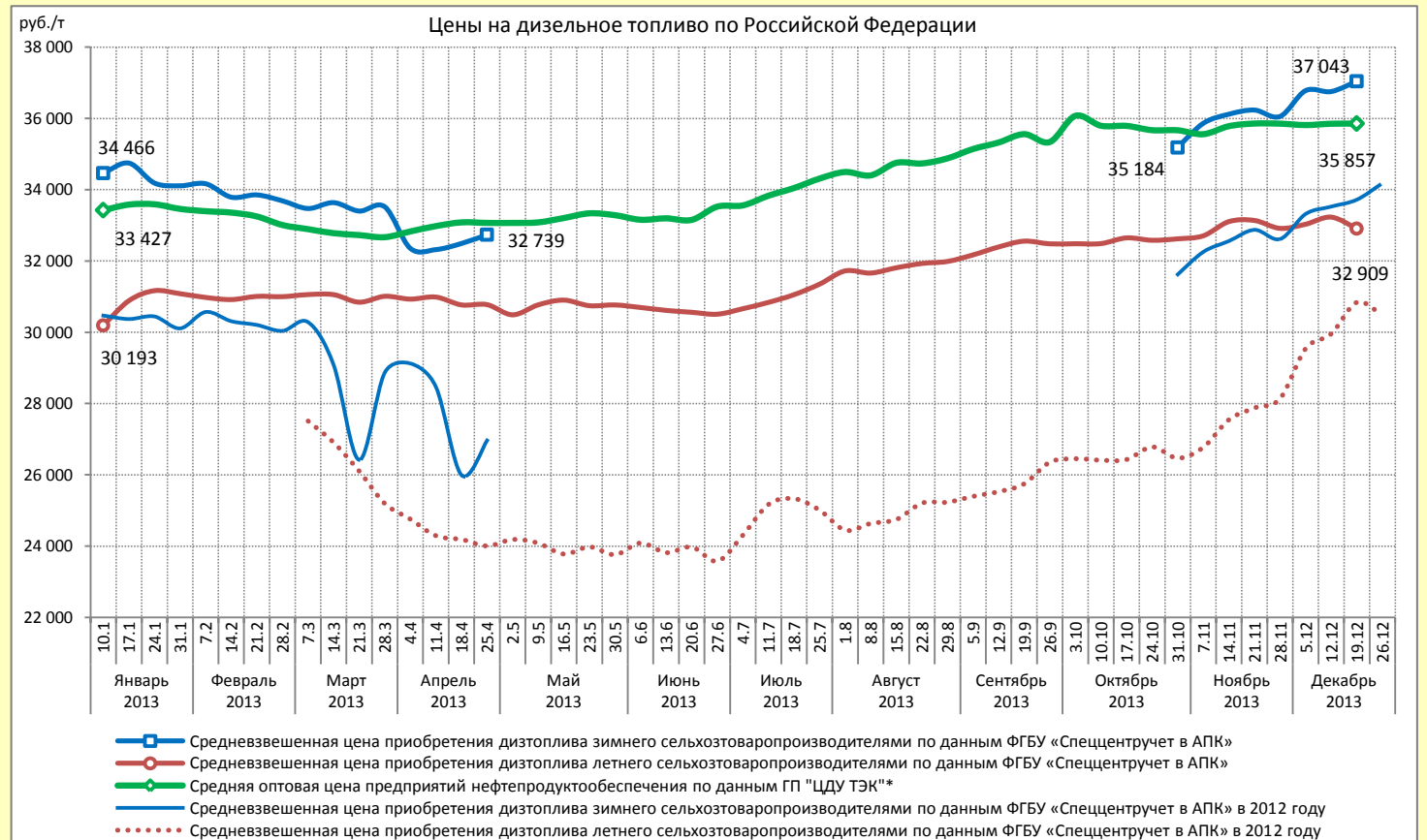


Биржевые цены	13.12	16.12	17.12	18.12	19.12	20.12
Мазут (СПБМТЭС), руб./т	10 074	9 734	9 806	9 839	9 893	9 863
Мазут (NYMEX), \$/галл.	2,9764	2,9876	2,9565	3,0103	3,028	3,0756

Сводный отчет о средних ценах на дизельное топливо по состоянию на 19 декабря 2013 г.

	Средняя цена производителей дизтоплива по данным Росстата (с учетом акциза «Евро-4» и НДС)		Средняя оптовая цена предприятий нефтепродуктообеспечения по данным ГП "ЦДУ ТЭК"*	Средневзвешенная цена приобретения дизтоплива сельхозтоваропроизводителями по данным ФГБУ «Спеццентрчет в АПК»	
	Зимнее	Летнее		Зимнее	Летнее
Дата регистрации цен	Ноябрь 2013 г.		19.12.2013	19.12.2013	
Цена, руб./т	31 456	29 918	35 857	37 043	32 909
Изменение к прошлой дате, %	▲ +7,3	▼ -3,4	0,0	▲ +0,8	▼ -0,1

↑ ПОВЫШЕНИЕ	Зимнее	Наибольшие изменения средневзвешенной цены приобретения дизельного топлива сельхозтоваропроизводителями в регионах Российской Федерации за отчетный период			СНИЖЕНИЕ	Летнее			
		Субъект РФ	Изм., %	Цена, руб./т			Субъект РФ	Изм., %	Цена, руб./т
		Ярославская область	+14,6	37 600			Волгоградская область	-8,7	34 500
Красноярский край	+6,1	35 973	Самарская область	-2,7	35 224				
Республика Адыгея	+5,9	35 800	Иркутская область	-1,4	38 997				
Камчатский край	+5,1	42 886	Саратовская область	-1,4	34 500				
Кировская область	+4,6	38 080	Республика Тыва	-1,1	38 140				
Тюменская область	+3,6	36 261	Республика Башкортостан	-3,9	30 375				
Тверская область	+0,6	36 785	Калининградская область	-1,0	34 380				
Ульяновская область	+0,4	30 901	Краснодарский край	-0,4	34 100				
Ставропольский край	+0,1	34 060	Белгородская область	-0,4	32 810				
Чеченская Республика	+0,1	29 934	Республика Марий-Эл	-0,4	31 600				



* Оптовая цена предприятий нефтепродуктообеспечения на дизельное топливо рассчитывается как среднее значение оптовых цен поставщиков дизельного топлива без учета объемов производства. Данные ГП "ЦДУ ТЭК" учитывают цены на дизтопливо зимнее и летнее.

По данным ФГБУ «Спеццентрчет в АПК», средневзвешенная цена приобретения дизтоплива **зимнего** (ДТз) сельхозтоваропроизводителями по состоянию на **19.12.2013** составила **37 043 руб./т**, повысившись за неделю на 0,8%.

Наибольшее повышение цен на ДТз наблюдалось в Ярославской области (+14,6%), Красноярском крае (+6,1%), Республике Адыгея (+5,9%), Камчатском крае (+5,1%) и Кировской области (+4,6%).

Больше всего снизились цены на ДТз в Волгоградской (-8,7%), Самарской (-2,7%) и Иркутской (-1,4%) областях.

Средневзвешенная цена приобретения дизтоплива **летнего** (ДТл) сельхозтоваропроизводителями по состоянию на **19.12.2013** составила **32 909 руб./т**, снизившись за неделю на 0,1%.

Наибольшее повышение цен на ДТл наблюдалось в Тюменской (+3,6%), Тверской (+0,6%) и Ульяновской (+0,4%) областях.

Больше всего снизились цены на ДТл в Республике Башкортостан (-3,9%), Калининградской области (-1,0%) и Краснодарском крае (-0,4%).

За отчетную неделю на СПБМТСБ было реализовано 136,9 тыс. т дизельного топлива. Объем торгов по летнему ДТ составил 28,26 тыс. т (+21,08% за неделю), межсезонному – 46,0 тыс. т (-5,24%), зимнему – 62,7 тыс. т (-9,49%). Больше всего дизельного топлива (как летнего, так и зимнего) было реализовано через биржу в Приволжском ФО. Биржевые цены на дизельное топливо к концу отчетного периода показали разнонаправленную динамику. Ценовой индекс «Владимир» на ДТ зимнее за неделю снизился до 36 850 руб./т (на 111 руб./т), на ДТ летнее увеличился до 31 122 руб./т (на 159 руб./т).

По данным Росстата, на **16.12.2013** средняя по РФ потребительская цена на дизельное топливо составила **33,20 руб./л**, повысившись за неделю на 0,29 руб./л.

Усредненная по 3-м торговым площадкам США цена на споте дизтоплива № 2 с низким содержанием серы по состоянию на **16.12.2013** снизилась за неделю на **0,81%** в рублевом исчислении и составила **30 622 руб./т** (по курсу ЦБ 32,87 руб./\$). Потребительская цена на дизтопливо по состоянию на **16.12.2013** на внутреннем рынке США снизилась за неделю на **0,5%** в рублевом исчислении (по данным Министерства топлива и энергетики США) и составила **33,61 руб./л** (по курсу ЦБ 32,87 руб./\$).

Средневзвешенная цена приобретения дизельного топлива сельхозтоваропроизводителями в разрезе регионов по данным ФГБУ «Спеццентр учета в АПК»

	Зимнее дизельное топливо			Летнее дизельное топливо		
	Цена, руб./т	Изменение за неделю (+/-)		Цена, руб./т	Изменение за неделю (+/-)	
		%	руб./т		%	руб./т
РОССИЙСКАЯ ФЕДЕРАЦИЯ	37 043	+0,8	+292	32 909	-1,0	-325
ЦЕНТРАЛЬНЫЙ ФЕДЕРАЛЬНЫЙ ОКРУГ	36 331	+1,9	+663	32 927	-0,1	-34
Белгородская область	-	-	-	32 810	-0,4	-140
Брянская область	-	-	-	32 400	0,0	0
Владимирская область	36 360	+0,7	+260	-	-	-
Воронежская область	33 258	+0,1	+20	-	-	-
Ивановская область	35 000	0,0	0	-	-	-
Калужская область	36 460	+0,6	+200	-	-	-
Костромская область	38 200	+0,5	+200	-	-	-
Курская область	34 900	+0,3	+100	-	-	-
Липецкая область	36 500	0,0	0	31 988	0,0	0
Московская область	-	-	-	-	-	-
Орловская область	38 100	0,0	0	32 350	0,0	0
Рязанская область	37 300	+1,4	+500	34 400	0,0	0
Смоленская область	38 300	-	-	33 000	0,0	0
Тамбовская область	37 270	+2,4	+875	32 400	0,0	0
Тверская область	39 026	+1,3	+503	36 785	+0,6	+237
Тульская область	37 700	+1,3	+500	-	-	-
Ярославская область	37 600	+14,6	+4 800	-	-	-
СЕВЕРО-ЗАПАДНЫЙ ФЕДЕРАЛЬНЫЙ ОКРУГ	36 971	+1,1	+398	34 380	-0,9	-310
Республика Карелия	36 809	+0,1	+46	-	-	-
Республика Коми	37 896	0,0	0	-	-	-
Архангельская область	38 712	0,0	-4	-	-	-
Вологодская область	38 018	+2,0	+756	-	-	-
Калининградская область	37 188	+2,8	+1 021	34 380	-1,0	-344
Ленинградская область	35 800	+0,3	+90	-	-	-
Мурманская область	38 767	+2,1	+815	-	-	-
Новгородская область	-	-	-	-	-	-
Псковская область	36 554	0,0	+12	-	-	-
СЕВЕРО-КАВКАЗСКИЙ ФЕДЕРАЛЬНЫЙ ОКРУГ	-	-	-	33 830	+0,1	+25
Республика Дагестан	-	-	-	28 900	-0,3	-100
Республика Ингушетия	-	-	-	29 388	-	-
Кабардино-Балкарская Республика	-	-	-	35 450	0,0	0
Карачаево-Черкесская Республика	-	-	-	33 300	0,0	0
Республика Северная Осетия - Алания	-	-	-	34 800	0,0	0
Чеченская Республика	-	-	-	29 934	+0,1	+32
Ставропольский край	-	-	-	34 060	+0,1	+40
ЮЖНЫЙ ФЕДЕРАЛЬНЫЙ ОКРУГ	35 698	+0,8	+285	34 100	-0,4	-150
Республика Адыгея	35 800	+5,9	+2 000	-	-	-
Республика Калмыкия	34 160	-0,0	-10	-	-	-
Краснодарский край	37 000	+2,9	+1 050	34 100	-0,4	-150
Астраханская область	33 000	0,0	0	-	-	-
Волгоградская область	34 500	-8,7	-3 300	-	-	-
Ростовская область	34 511	+0,0	+12	-	-	-
ПРИВОЛЖСКИЙ ФЕДЕРАЛЬНЫЙ ОКРУГ	36 972	-0,1	-44	30 457	-2,3	-723
Республика Башкортостан	37 970	-0,1	-30	30 375	-3,9	-1 225
Республика Марий-Эл	36 430	-0,8	-295	31 600	-0,4	-127
Республика Мордовия	37 280	-0,1	-50	31 500	0,0	0
Республика Татарстан	-	-	-	30 092	+0,0	+1
Удмуртская Республика	38 091	+0,1	+39	-	-	-
Чувашская Республика	34 290	-0,0	-12	-	-	-
Пермский край	38 694	+2,0	+760	-	-	-
Кировская область	38 080	+4,6	+1 674	-	-	-
Нижегородская область	34 859	-	-	-	-	-
Оренбургская область	37 300	0,0	0	-	-	-
Пензенская область	37 838	+0,9	+321	-	-	-
Самарская область	35 224	-2,7	-963	-	-	-
Саратовская область	34 500	-1,4	-500	-	-	-
Ульяновская область	37 650	0,0	0	30 901	+0,4	+123
УРАЛЬСКИЙ ФЕДЕРАЛЬНЫЙ ОКРУГ	38 816	+2,2	+851	36 261	+6,0	+2 060
Курганская область	37 987	+1,5	+544	-	-	-
Свердловская область	39 000	-0,3	-100	-	-	-
Тюменская область	39 000	+1,3	+500	36 261	+3,6	+1 261
Челябинская область	-	-	-	-	-	-
СИБИРСКИЙ ФЕДЕРАЛЬНЫЙ ОКРУГ	37 926	+1,4	+538	32 459	-1,5	-481
Республика Алтай	35 540	0,0	0	32 738	0,0	0
Республика Бурятия	41 300	-0,5	-200	-	-	-
Республика Тыва	38 140	-1,1	-420	-	-	-
Алтайский край	38 900	0,0	0	33 100	0,0	0
Забайкальский край	44 550	0,0	0	-	-	-
Красноярский край	35 973	+6,1	+2 077	-	-	-
Иркутская область	38 997	-1,4	-571	-	-	-
Кемеровская область	38 100	0,0	0	32 100	0,0	0
Новосибирская область	38 200	+1,1	+400	32 100	-	-
Омская область	37 900	0,0	0	-	-	-
Томская область	39 300	0,0	0	-	-	-
ДАЛЬНЕВОСТОЧНЫЙ ФЕДЕРАЛЬНЫЙ ОКРУГ	43 000	+0,2	+75	37 200	0,0	0
Республика Саха (Якутия)	43 867	0,0	0	-	-	-
Камчатский край	42 886	+5,1	+2 079	-	-	-
Приморский край	-	-	-	-	-	-
Хабаровский край	41 529	-0,1	-27	-	-	-
Амурская область	42 450	0,0	0	37 200	0,0	0
Чукотский АО	57 702	0,0	0	-	-	-
Еврейский АО	43 934	+0,3	+113	-	-	-

