



МИНИСТЕРСТВО СЕЛЬСКОГО ХОЗЯЙСТВА РОССИЙСКОЙ ФЕДЕРАЦИИ

Департамент экономики и государственной поддержки АПК

Федеральное государственное бюджетное учреждение

«Специализированный центр учета в агропромышленном комплексе»

Еженедельный информационно-аналитический обзор

№49
17.12.2013

Сводный обзор конъюнктуры аграрного рынка России

▶ ЗЕРНОВЫЕ КУЛЬТУРЫ И ПРОДУКТЫ ИХ ПЕРЕРАБОТКИ

▶ МАСЛИЧНЫЕ КУЛЬТУРЫ И ПРОДУКТЫ ИХ ПЕРЕРАБОТКИ

▶ МОЛОКО И МОЛОЧНАЯ ПРОДУКЦИЯ

▶ МЯСО И МЯСНАЯ ПРОДУКЦИЯ

▶ САХАР

▶ ЭНЕРГОРЕСУРСЫ

▶ ДИЗЕЛЬНОЕ ТОПЛИВО



В подготовке выпуска использованы официальные материалы Министерства сельского хозяйства РФ, Федеральной таможенной службы, Федеральной службы государственной статистики, ценового мониторинга ФГБУ «Спеццентр учет в АПК» и другие отраслевые источники.

Информационно-аналитический обзор выходит еженедельно, по вторникам.

Тел.: +7 (495) 917 – 50 – 42 info@specagro.ru www.specagro.ru



По данным Минсельхоза России, на 9 декабря 2013 года зерновые и зернобобовые культуры в целом по стране обмолочены с площади 42,0 млн га (95,5% от посевной площади), что на 3,0 млн га больше, чем на аналогичную дату 2012 года, намолочено 96,2 млн т зерна (в 2012 году – 75,0 млн т) при урожайности 22,9 ц/га (в 2012 году – 19,2 ц/га). Под урожай 2014 года озимые зерновые культуры посеяны на площади 14,7 млн га (89,8% от прогнозной посевной площади), что на 1,1 млн га меньше, чем на аналогичную дату 2012 года.

По данным ФТС России, экспорт зерна с июля по 11 декабря 2013 года (без учета данных по торговле с республиками Беларусь и Казахстан) составил 14 617,0 тыс. т. С 1 по 11 декабря экспортировано 665,3 тыс. т зерна, в т.ч. пшеницы – 374,3 тыс. т, ячменя – 81,7 тыс. т, кукурузы – 191,7 тыс. т и прочих зерновых культур – 17,6 тыс. т.

По результатам торгов с 15.10.2013 по 11.12.2013 в рамках государственных закупочных интервенций было закуплено 485,6 тыс. т зерна на сумму 2 886,1 млн руб. Средневзвешенные цены составили: на пшеницу мягкую 3 кл. – 6 216,3 руб./т, пшеницу мягкую 4 кл. – 6 008,9 руб./т, пшеницу мягкую 5 кл. – 5 680,6 руб./т и ячмень фуражный – 4 949,2 руб./т.

По данным декабрьского отчета USDA, прогноз мирового производства пшеницы в 2013/14 МГ увеличен на 5,0 млн т (до 711,4 млн т) в основном за счет повышения прогнозов урожая в Канаде (относительно ноябрьских прогнозов на 4,3 млн т, до 37,5 млн т) и Австралии (на 1,0 млн т, до 26,5 млн т). Ресурсная часть сезонного баланса пшеницы России в 2013/14 МГ составит 57,2 млн т (на 14,3% выше, чем в сезоне 2012/13), в том числе начальные запасы – 5,2 млн т (-5,7 млн т к сезону 2012/13), производство – 51,5 млн т (+13,8 млн т), импорт – 0,5 млн т (-0,9 млн т). Использование пшеницы в сезоне 2013/14 также увеличится на 13,7%, до 51,0 млн т, по сравнению с предыдущим сезоном главным образом за счет роста экспорта до 16,0 млн т (+4,7 млн т к прошлому сезону), а объемы внутреннего потребления пшеницы составят 35,0 млн т (+1,5 млн т). Конечные запасы пшеницы к концу сезона достигнут 6,2 млн т, что на 1,0 млн т выше прошлогоднего уровня.

На мировом зерновом рынке на отчетной неделе в целом наблюдалось снижение цен. В начале недели поддержку американскому рынку (Чикаго) оказала неблагоприятная погода: низкие температуры, которые могут негативно отразиться на посевах озимых, и сильные снегопады, мешающие нормальной работе зерновой логистики. Дальнейшему снижению пшеничных котировок способствовал декабрьский прогнозный баланс USDA, в котором повышены оценки производства пшеницы в Канаде и Австралии. Также давление на рынок оказало снижение мирового экспортного спроса на американскую пшеницу. За отчетный период ближайшие котировки на CBOT (SRW) снизились на 0,6% (до 232,68 \$/т), на MATIF (EBM) – на 0,5% (до 286,02 \$/т). На рынке наличной продукции цена снизилась на 3,4% (до 241,77 \$/т).



По данным Минсельхоза России, на 9 декабря 2013 года подсолнечник обмолочен с площади 6,5 млн га (90,3% от площади посева), что на 0,6 млн га больше, чем на аналогичную дату 2012 года, намолочено около 10,0 млн т (на аналогичную дату 2012 года – 7,6 млн т) при урожайности 15,4 ц/га (в 2012 году – 12,9 ц/га). Соя обмолочена с площади 1,1 млн га (95,0% от площади сева), что на 0,2 млн га меньше, чем на аналогичную дату 2012 года, намолочено 1,5 млн т (на аналогичную дату 2012 года – 1,8 млн т) при урожайности 13,0 ц/га (в 2012 году – 13,1 ц/га).

По данным ФТС России, экспорт масла подсолнечного с сентября по 11 декабря 2013 года (без учета данных по торговле с республиками Беларусь и Казахстан) составил 311,1 тыс. т, в том числе с 1 по 11 декабря – 39,9 тыс. т. Импорт с сентября по 11 декабря составил 3,3 тыс. т, в том числе с 1 по 11 декабря – 0,1 тыс. т.

По данным Росстата, за ноябрь 2013 года сельхозорганизации РФ реализовали 955,4 тыс. т семян подсолнечника, что на 69,9 тыс. т (-6,8%) меньше, чем за предыдущий месяц, и на 270,1 тыс. т (+39,4%) выше по отношению к аналогичному периоду прошлого года. При этом совокупный объем реализации подсолнечника с января по ноябрь 2013 года снизился на 4,8%, или 201,5 тыс. т, по сравнению с аналогичным периодом прошлого года и составил 3 978,9 тыс. т. Запасы семян подсолнечника в сельхозорганизациях на 1 декабря 2013 года насчитывали 2 366,8 тыс. т, что на 662,4 тыс. т (+38,9%) больше, чем на аналогичную дату прошлого года.

По данным декабрьского отчета USDA, прогнозы объемов производства рапса, подсолнечника и сои в РФ на 2013/14 МГ остались на прежнем уровне относительно предыдущих: по рапсу – 1,3 млн т (при средней урожайности 11,3 ц/га), по подсолнечнику – 10,0 млн т (14,7 ц/га) и по сое – 1,5 млн т (13,6 ц/га).

По прогнозам USDA, объем мирового производства семян подсолнечника в сезоне 2013/14 составит около 42,4 млн т (в прошлом сезоне – 36,4 млн т), сои – 284,9 млн т (в прошлом сезоне – 268,0 млн т) и рапса – 70,0 млн т (в прошлом сезоне – 63,0 млн т).



В первой половине ноября 2013 года на российском рынке средняя цена закупки сырого молока у производителей продолжила свой рост и по состоянию на 16 ноября составила 17,1 руб./кг (+2,4% за 2 недели; +11,4% к аналогичному периоду 2012 г.). Средняя потребительская цена на молоко разливное составила 31,6 руб./л (+0,7% за 2 недели; +4,1% к 2012 г.), масло сливочное – 278,1 руб./кг (+1,6% за 2 недели; +12,8% к 2012 г.), сыры сычужные твердые – 279,6 руб./кг (+1,7% за 2 недели; +6,4% к 2012 г.), молоко 3,2% жирности в пакетах – 39,4 руб./л (+0,4% за 2 недели; +2,4% к 2012 г.), молоко сухое цельное (20-25% жирности в пакетах) – 203,1 руб./кг (+0,9% за 2 недели; +1,3% к 2012 г.).

По данным Росстата, с начала года по 01.11.2013 наибольшие надои молока на одну корову в сельхозорганизациях наблюдались в регионах Северо-Западного ФО (5 303 кг; без существенных изменений к аналогичному периоду 2012 г.) и Южного ФО (4 792 кг; +2,9%). Наибольшими валовыми надоями молока на одну корову характеризовалась Мурманская область (6 228 кг; -2,5%) и Ленинградская область (6 186 кг; +1,5%). Высокие показатели продуктивности молочного стада связаны с высоким уровнем селекционно-племенной работы (Мурманская область), а также с наличием качественной кормовой базы (Ленинградская область).

Наименьшие надои молока в среднем на одну корову в сельхозорганизациях наблюдались в регионах Дальневосточного ФО (3 296 кг; +16,3% к аналогичному периоду 2012 г.) и Сибирского ФО (3 450 кг; -3,7%). Наименьшими валовыми надоями молока на одну корову характеризовались Республика Ингушетия (488 кг; -46,4%), Республика Тыва (1 058 кг; -34,9%), Забайкальский край (1 558 кг; -0,9%), что отчасти связано с засушливым климатом и низким качеством естественных кормовых угодий в данных регионах.

По данным ФТС России (без учета данных о торговле с республиками Беларусь и Казахстан), с начала года по 11.12.2013 объемы импортных поставок молока в РФ составили 81,5 тыс. т (+42,0% к аналогичному периоду прошлого года), в т.ч. в декабре – 3,4 тыс. т, сыра и творога – 309,7 тыс. т (+2,6%), в т.ч. в декабре – 12,0 тыс. т, масла сливочного – 68,2 тыс. т (+21,2%), в т.ч. в декабре – 2,3 тыс. т. По оценкам USDA, по итогам 2013 года Россия займет пятое место в мире по объемам импорта сухого молока, объемы импорта которого в 2014 году, по прогнозу, составят 190 тыс. т (+8,6% к 2013 году).

По состоянию на 3 декабря 2013 г., по данным GlobalDairyTrade, по итогам торгов средняя цена на сухое обезжиренное молоко составила 4 791 \$/т (+4,5% за 2 недели, +42,5% за год), сухое цельное молоко – 5 035 \$/т (+3,4% за 2 недели, +58,8% за год). По состоянию на 13.12.2013, по данным Чикагской товарной биржи (CME), средняя цена по январским фьючерсным контрактам на сухое обезжиренное молоко составила 4 334 \$/т (-1,5% за неделю), масло сливочное – 3 432 \$/т (-2,5% за неделю), сыр – 4 015 \$/т (+0,3% за неделю).

МЯСО

По состоянию на 16.11.2013 на российском рынке цены производства на говядину I категории в среднем составили 187,7 руб./кг (+2,7% за 2 недели; -3,9% к аналогичному периоду 2012 г.), свинину II категории –155,0 руб./кг (-1,5% за 2 недели; -5,2% к 2012 г.), мясо птицы – 87,2 руб./кг (-0,6% за 2 недели; -8,4% к 2012 г.). Потребительские цены на говядину I категории составили 269,1 руб./кг (+0,5% за 2 недели; -4,8% к аналогичному периоду 2012 г.), свинину II категории – 232,6 руб./кг (+0,4% за 2 недели; -7,9% к 2012 г.), мясо кур I категории – 112,3 руб./кг (-0,6% за 2 недели; -7,6% к 2012 г.).

По данным Росстата, на 01.10.2013 численность поголовья КРС в хозяйствах всех категорий составила 20 538,6 тыс. голов (-2,0% за год), в том числе в сельхозорганизациях – 8 945,8 тыс. голов (-2,0%), в хозяйствах населения – 9 494,4 тыс. голов (-2,5%), в крестьянских фермерских хозяйствах – 2 908,4 тыс. голов (+2,8%). Доля поголовья КРС в хозяйствах населения от поголовья КРС в хозяйствах всех категорий составила 45,2% (-0,3 п.п. за год), в сельхозорганизациях – 43,6% (-0,2 п.п.), в крестьянских фермерских хозяйствах – 10,2% (+0,5 п.п.), что указывает на высокую эффективность крестьянских фермерских хозяйств в современных условиях в воспроизводстве крупного рогатого скота.

Численность поголовья свиней в хозяйствах всех категорий составила 20 320,4 тыс. голов (+3,5% за год), в том числе сельхозорганизациях – 14 928,2 тыс. голов (+11,2%), в хозяйствах населения – 4 854,3 тыс. голов (-10,8%), в крестьянских фермерских хозяйствах – 2 908,4 тыс. голов (+2,8%). Численность поголовья птицы составила 512 562 тыс. голов (без существенных изменений за год), в том числе в сельхозорганизациях – 395 771,5 тыс. голов (+1,2%), в хозяйствах населения – 110 179,9 тыс. голов (+7,1%), в крестьянских фермерских хозяйствах – 6 610,6 тыс. голов (без существенных изменений за год).

По данным ФТС России (без учёта данных о торговле с республиками Беларусь и Казахстан), с начала года по 11.12.2013 объёмы импортных поставок в РФ говядины составили 519,5 тыс. т (-13,1% к 11.12.2012), в т. ч. в декабре – 17,2 тыс. т, свинины – 573,6 тыс. т (-15,7%), в т. ч. в декабре – 19,9 тыс. т, мяса птицы – 412,4 тыс. т (-6,1%), в т. ч. в декабре – 18,6 тыс. т.

Рост цен на свинину имел место в США и в наибольшей степени – в ЕС (+1,7% за неделю на 02.12.2013). По прогнозу USDA, среди мировых производителей говядины наибольшее снижение производства по итогам 2014 г. ожидается в США (-5,8% к 2013 году), наибольший рост производства прогнозируется в Индии (+5,3%).

По состоянию на 13.12.2013, по данным Чикагской товарной биржи (CME), средняя цена по февральским фьючерсным контрактам на крупный рогатый скот составила 2 937 \$/т (+1,1% за неделю), по январским фьючерсам на скот на откорме – 3 700 \$/т (+1,9%), по февральским фьючерсам на постных свиней – 1 914 \$/т (-3,1% за неделю).



САХАР

По данным Минсельхоза России, по состоянию на 09.12.2013 накопано 38,7 млн т (в 2012 году – 42,9 млн т) сахарной свеклы (фабричной) с площадью 890,4 тыс. га (в 2012 году – 1,1 млн га), или 98,3% к уборочной площади. Урожайность составила 434,3 ц/га (в 2012 г. – 384,6 ц/га). По данным Союзроссахара, с начала производственного сезона заготовлено 31 576,0 тыс. т свеклы (за аналогичный период прошлого года – 35 958,0 тыс. т), переработано 28 642,0 тыс. т сахарной свеклы (в прошлом году – 32 492,0 тыс. т), выработано 3 689,0 тыс. т сахарозаменителя (в 2012 году – 4 036,7 тыс. т). По данным на 01.12.2013 с начала года выработано 511,5 тыс. т сахара из сахара-сырца, что на 9,0% больше, чем на аналогичную дату 2012 года. Уровень среднесуточной переработки сахарной свеклы составил 232,0 тыс. т, что ниже уровня предыдущей недели на 9,9%. По состоянию на 2 декабря т. г. работало 56 сахарных заводов из 75 (в прошлом году на аналогичную дату работало 60 заводов), из них: в ЮФО – 4, в ЦФО – 37, в ПФО – 12, в СКФО – 2, в СФО – 1. Суточная выработка сахара составила 31,0 тыс. т, что в 2,1 раза превышает суточное потребление продукта.

По состоянию на 11.12.2013 оптово-отпускные цены на сахар в основных сахаропроизводящих регионах РФ продолжили нисходящий тренд уже третью неделю подряд, средняя цена составила 22 900 руб./т (-1,0% по отношению к предыдущей отчетной неделе и +0,1% к началу года).

Средняя розничная цена на сахар в РФ, по данным Росстата, также сохранила нисходящий тренд и по состоянию на 09.12.2013 составила 32,5 руб./кг (-0,3% по отношению к предыдущей неделе, +3,5% к началу года).

По состоянию на 11.12.2013 с начала года импорт сахара, по данным ФТС России, составил около 59,2 тыс. т, что ниже объемов за аналогичный период 2012 года на 0,7%, декабрьские объемы импорта по состоянию на 11.12.2013 уступают соответствующим прошлого года почти в 2 раза. Физические объемы экспорта сахара из РФ с начала года составили 3,9 тыс. т, в декабре – 56,5 т. Объемы экспорта в декабре т. г. ниже аналогичных прошлого года в 3,4 раза, суммарные объемы экспортируемого сахара с начала 2013 года значительно уступают объемам соответствующего периода прошлого года (объемы импорта и экспорта даны без учета данных о взаимной торговле с республиками Беларусь и Казахстан, код ТН ВЭД – 170199).

Снижение цен на мировом рынке сахара в период отчетной недели продолжилось. Предложение сахара-сырца по-прежнему превышает спрос. Прогнозы роста экспортных поставок из стран Азии (Индии и Таиланда) также негативно повлияли на стоимость продукта. Котировки на сахар-сырец на поставки в марте 2014 года на Нью-Йоркской товарно-сырьевой бирже ICE в понедельник немного снизились по отношению к предыдущим торгам и составили 364,9 \$/т. Во вторник нисходящий тренд сдерживал новый тендер Ирака на покупку сахара-сырца, но в середине недели снижение цен продолжилось, средняя цена составила 364,0 \$/т (-0,2% к началу недели). В конце недели ценовые котировки продолжили снижение и составили в среднем 358,7 \$/т (-1,5% к середине недели и -1,9% к данным на конец предыдущей недели).



ЭНЕРГОРЕСУРСЫ

Правительство РФ намерено внести поправки в Федеральный закон о госзакупках, благодаря которым с 2014 г. государственным структурам будет разрешено приобретать нефтепродукты не только на топливных тендерах, но и на товарных биржах. Это приведет к привлечению новых клиентов на биржу и расширению возможностей нефтяных компаний по выполнению требований совместного приказа ФАС и Минэнерго России о минимальной доле продажи нефтепродуктов через биржу. В будущем ФАС и Минэнерго России рассматривается возможность увеличения обязательных объемов реализации бензина через биржу с 10% до 15 – 20% и дизельного топлива – с 5% до 10%.

Мониторинг выполнения совместного приказа ФАС и Минэнерго за ноябрь показал, что «Роснефть» реализовала через биржу 20,08% от общего объема производства автомобильного бензина (в сентябре – 13,31%, в октябре – 19,17%), «Лукойл» – 12,32% (в сентябре – 12,66%, в октябре – 16,51%), «Газпром нефть» – 13,14% (в сентябре – 10,89%, в октябре – 12,49%).

На отчетной неделе постепенно снижались цены на Brent на фоне предстоящего увеличения поставок нефти с Ближнего Востока. К концу отчетного периода цена на Brent составила 108,27 \$/барр., снизившись за неделю на 2,70 \$/барр. Агентство энергетической информации США за период 29 ноября – 6 декабря т. г. зафиксировало снижение коммерческих запасов нефти в США на 10,6 млн барр. (до 375,2 млн барр.). При этом общие запасы бензина и дистиллятов выросли. К концу недели стоимость Light Sweet составила 96,78 \$/барр., незначительно снизившись за неделю на 0,68 \$/барр.

На 9 декабря 2013 г. Росстатом зафиксированы следующие значения розничных цен по России (с изменениями за неделю): АИ-80 – 27,66 (+0,01) руб./л, АИ-92 – 29,65 (-0,02) руб./л, АИ-95 – 32,73 (-0,01) руб./л, ДТ – 32,91 (+0,16) руб./л.



ДИЗЕЛЬНОЕ ТОПЛИВО

По данным ФГБУ «Спеццентрчет в АПК», средневзвешенная цена приобретения дизтоплива зимнего сельхозтоваропроизводителями по состоянию на 12.12.2013 составила 36 751 руб./т, снизившись за неделю на 0,1%. Наибольшее повышение цен наблюдалось в Волгоградской (+10,6%), Вологодской (+7,5%) областях и Республике Башкортостан (+3,0%). Больше всего снизились цены в Краснодарском крае (-4,1%), Мурманской (-2,7%) и Кировской (-2,4%) областях.

Средневзвешенная цена приобретения дизтоплива летнего сельхозтоваропроизводителями по состоянию на 12.12.2013 составила 33 233 руб./т, повысившись за неделю на 0,6%. Наибольшее повышение цен наблюдалось в Республике Башкортостан (+3,1%), Нижегородской области (+3,0%) и Республике Дагестан (+3,0%). Больше всего снизились цены в Липецкой (-5,3%), Тюменской (-2,6%) областях и Ставропольском крае (-0,9%).

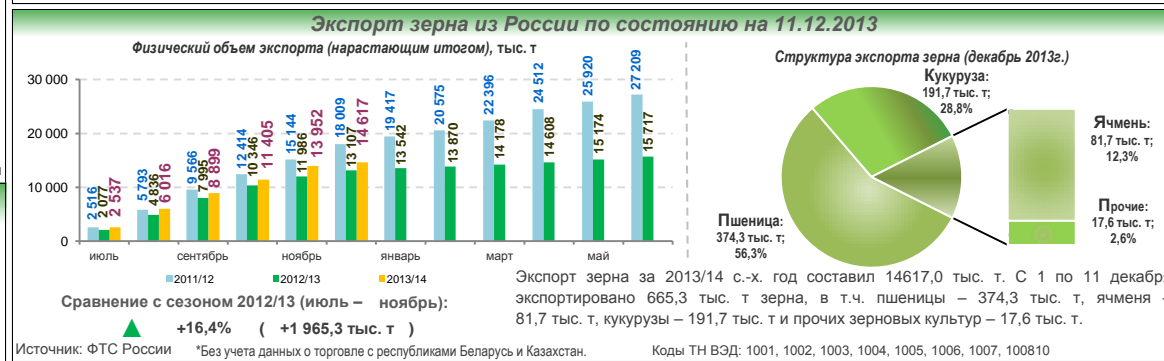
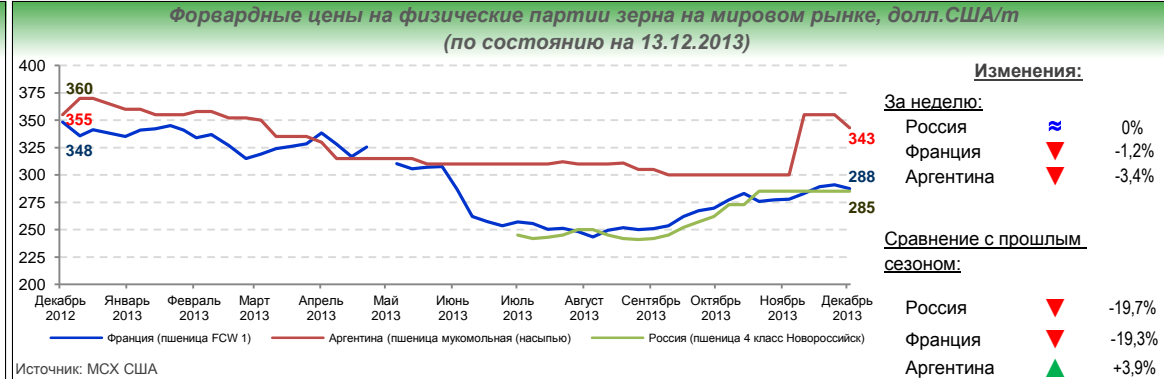
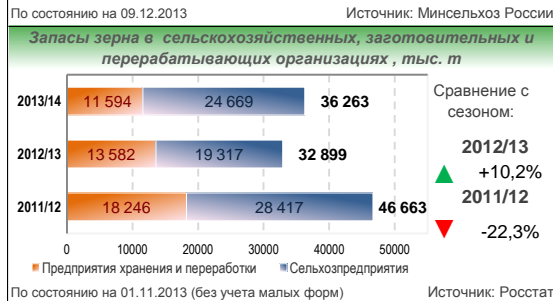
На СПБМТСБ объем торгов по дизельному топливу за отчетную неделю составил 141,1 тыс. т (-10,8%). Объем реализации зимнего дизельного топлива увеличился до 69,2 тыс. т (+1,83%); летнего и межсезонного снизился до 23,3 тыс. т (-2,6%) и 69,2 тыс. т (-42,1%) соответственно. Сохраняется тенденция роста биржевых цен на зимнее ДТ. Индекс цен на базе «Владимир» на ДТз к концу отчетной недели вырос до 36 961 руб./т (+1,2%). Индекс цен на базе «Владимир» на ДТл снизился до 31 162 руб./т (-1,4%).

Московский НПЗ 11 декабря снизил мелкооптовую цену на дизельное топливо сорта F до 34 000 руб./т (-800 руб./т), несмотря на то что в течение отчетной недели биржевые цены демонстрировали положительную динамику (с 32 600 до 32 800 руб./т).

По данным Росстата, на 09.12.2013 средняя по РФ потребительская цена на дизельное топливо составила 32,91 руб./л, повысившись за неделю на 0,16 руб./л.

Усредненная по 3-м торговым площадкам США цена на споте дизтоплива № 2 с низким содержанием серы по состоянию на 09.12.2013 снизилась за неделю на 2,7% в рублевом исчислении и составила 30 872 руб./т (по курсу ЦБ 32,95 руб./\$). Потребительская цена на дизтопливо по состоянию на 09.12.2013 на внутреннем рынке США снизилась за неделю на 0,8% в рублевом исчислении (по данным Министерства топлива и энергетики США) и составила 33,77 руб./л (по курсу ЦБ 32,95 руб./\$).

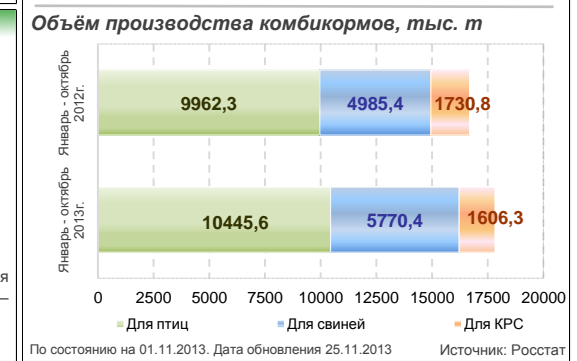
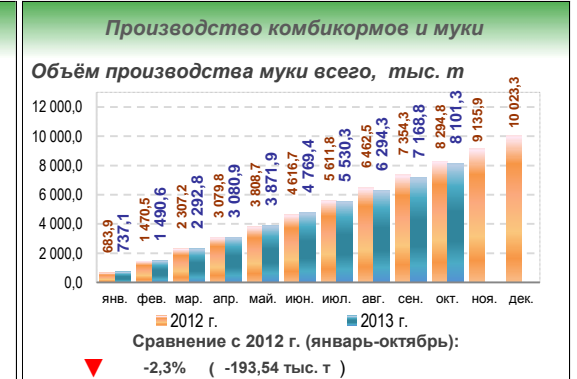




Средние закупочные цены на основные зерновые культуры в разрезе федеральных округов РФ*

Продукция	ЦФО		СЗФО		ЮФО		СКФО		ПФО		УФО		СФО	
	руб./т	%*	руб./т	%*	руб./т	%*	руб./т	%*	руб./т	%*	руб./т	%*	руб./т	%*
Пшеница прод. 3 кл.	7 478	▲ +3,0%	10 200	—	8 115	▲ +0,9%	7 220	▲ +1,4%	7 645	▲ +1,8%	6 625	▼ -0,2%	6 320	▲ +1,4%
Пшеница фуражная	6 225	▲ +5,6%	8 341	▲ +3,6%	6 808	▲ +0,7%	6 313	▲ +2,1%	6 211	▲ +1,1%	5 548	▼ -0,4%	5 991	▲ +1,2%
Рожь прод. 3 кл.	5 975	▼ -0,4%	—	—	5 900	▬ 0%	—	—	5 996	▲ +2,2%	—	—	—	—
Ячмень фуражный	6 088	▲ +5,9%	7 925	▲ +1,4%	6 426	▲ +2,6%	6 154	▲ +2,9%	5 990	▼ -0,6%	—	—	5 029	▲ +2,0%
Кукуруза 2 кл.	5 142	▼ -8,7%	7 661	▼ -0,6%	5 335	▼ -3,1%	4 200	▬ 0%	6 650	▼ -4,1%	—	—	—	—

По состоянию на 02.12.2013. На условиях поставки СРТ (франко-элеватор)
 *отклонение к 18.11.2013. Источник: ФГБУ "Спеццентрчет в АПК"



Государственные закупочные интервенции*

Год	Пшеница	Цена стартовая, руб./т	Цена сред взвеш, руб./т	Объем продаж, тыс. т	Стоимость, млн руб.
		2011 г. (справочно)	—	4 636,8	308,9
Урожай 2013 г.	Пшеница 3 кл.	6 250,0	6 216,3	276,9	1 721,2
	Пшеница 4 кл.	6 050,0	6 008,9	99,4	597,0
	Пшеница 5 кл.	5 700,0	5 680,6	37,4	212,4
	Ячмень фураж.	5 050,0	4 949,2	71,8	355,4

*нарастающим итогом по состоянию на 11.12.2013. Источник: ММББ

АНАЛИТИКА

По данным Минсельхоза России, на 9 декабря 2013 года зерновые и зернобобовые культуры в целом по стране обмолочены с площади 42,0 млн га (95,5% от посевной площади), что на 3,0 млн га больше, чем на аналогичную дату 2012 года, намолочено 96,2 млн т зерна (в 2012 году – 75,0 млн т) при урожайности 22,9 ц/га (в 2012 году – 19,2 ц/га). Под урожай 2013 года озимые зерновые культуры посеяны на площади 14,7 млн га (89,8% от прогнозной посевной площади), что на 1,1 млн га меньше, чем на аналогичную дату 2012 года.

По данным ФТС России, экспорт зерна с 1 по 11 декабря 2013 года (без учета данных о торговле с республиками Беларусь и Казахстан) составил 14 617,0 тыс. т. С 1 по 11 декабря экспортировано 665,3 тыс. т зерна, в т.ч. пшеницы – 374,3 тыс. т, ячменя – 81,7 тыс. т, кукурузы – 191,7 тыс. т и прочих зерновых культур – 17,6 тыс. т.

По результатам торгов с 15.10.2013 по 11.12.2013 в рамках государственных закупочных интервенций было закуплено 485,6 тыс. т зерна на сумму 2 886,1 млн руб. Средневзвешенные цены составили: на пшеницу мягкую 3 кл. – 6 216,3 руб./т, пшеницу мягкую 4 кл. – 6 008,9 руб./т, пшеницу мягкую 5 кл. – 5 680,6 руб./т и ячмень фуражный – 4 949,2 руб./т.

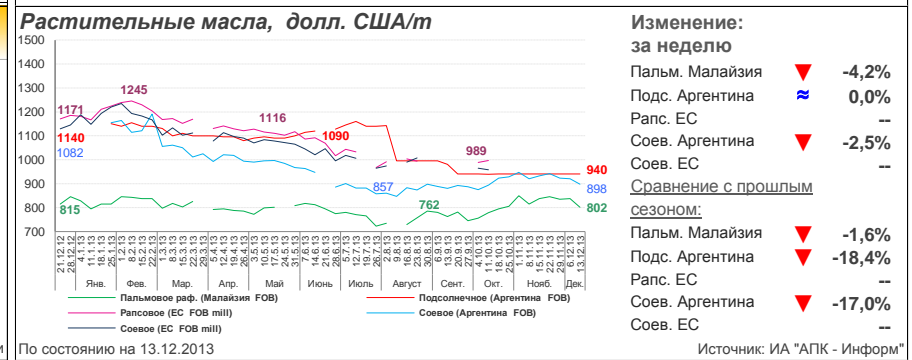
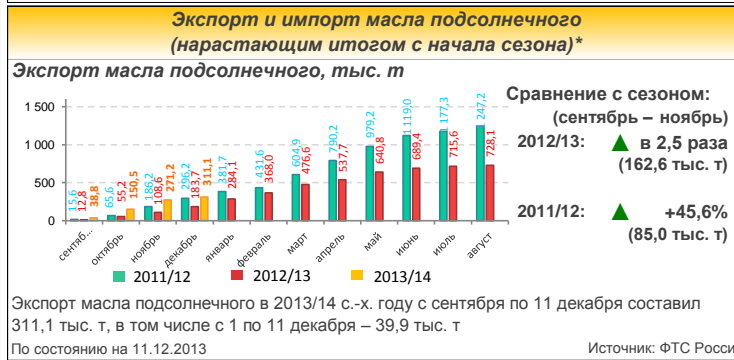
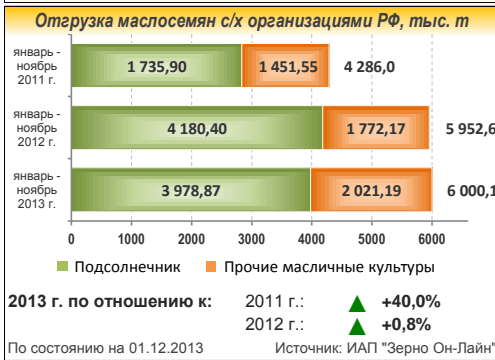
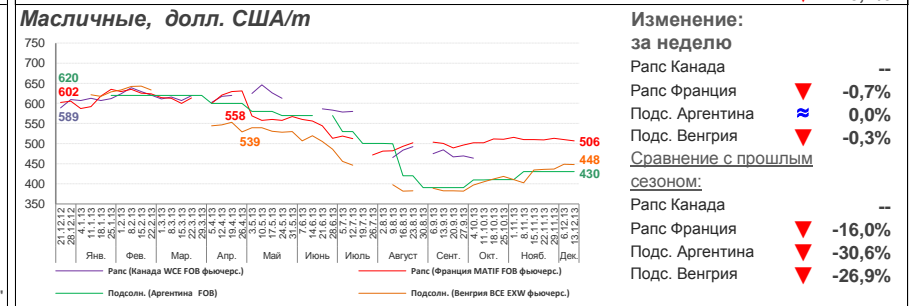
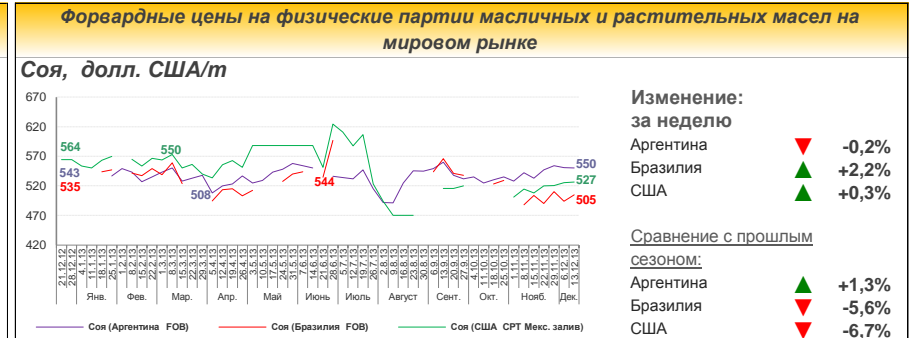
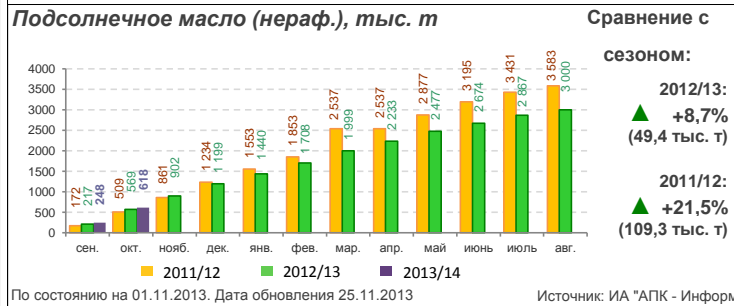
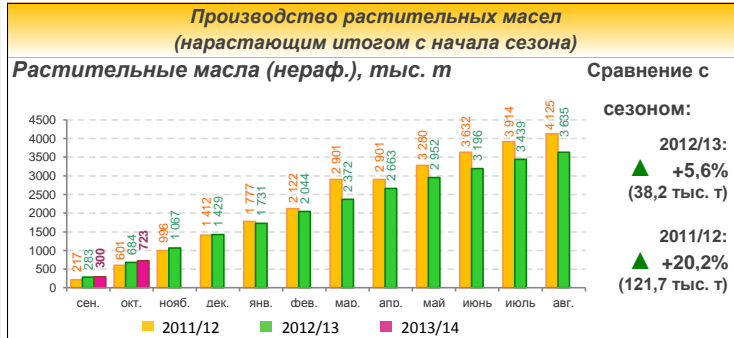
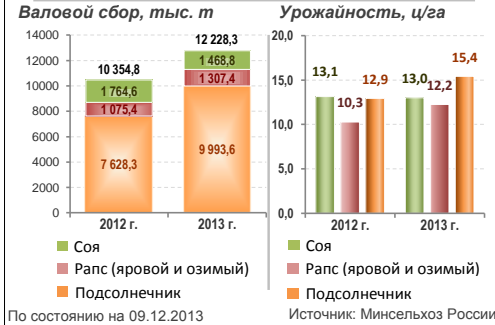
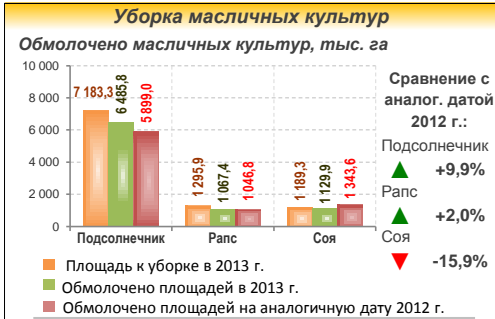
По данным декабрьского отчета USDA, прогноз мирового производства пшеницы в 2013/14 МГ увеличен на 5,0 млн т (до 711,4 млн т) в основном за счет повышения прогнозов урожая в Канаде (относительно ноябрьских прогнозов на 4,3 млн т, до 37,5 млн т) и Австралии (на 1,0 млн т, до 26,5 млн т). Ресурсная часть сезонного баланса пшеницы России в 2013/14 МГ составит 57,2 млн т (на 14,3% выше, чем в сезоне 2012/13), в том числе начальные запасы – 5,2 млн т (-5,7 млн т к сезону 2012/13), производство – 51,5 млн т (+13,8 млн т), импорт – 0,5 млн т (-0,9 млн т). Использование пшеницы в сезоне 2013/14 также увеличится на 13,7%, до 51,0 млн т, по сравнению с предыдущим сезоном главным образом за счет роста экспорта до 16,0 млн т (+4,7 млн т к прошлому сезону), а объемы внутреннего потребления пшеницы составят 35,0 млн т (+1,5 млн т). Конечные запасы пшеницы к концу сезона достигнут 6,2 млн т, что на 1,0 млн т выше прошлогоднего уровня.

На мировом зерновом рынке на отчетной неделе в целом наблюдалось снижение цен. В начале недели поддержку американскому рынку (Чикаго) оказала неблагоприятная погода: низкие температуры, которые могут негативно отразиться на посевах озимых, и сильные снегопады, мешающие нормальной работе зерновой логистики. Дальнейшему снижению пшеничных котировок способствовал декабрьский прогнозный баланс USDA, в котором повышены оценки производства пшеницы в Канаде и Австралии. Также давление на рынок оказало снижение мирового экспортного спроса на американскую пшеницу. За отчетный период ближайшие котировки на CBOT (SRW) снизились на 0,6% (до 232,68 \$/т), на MATIF (EUM) – на 0,5% (до 286,02 \$/т). На рынке наличной продукции цена снизилась на 3,4% (до 241,77 \$/т).

Текущие биржевые котировки на пшеницу, \$США/т

Биржевые котировки	Наличный расчет	Изм. за нед. %	Фьюч. контр. ДЕКАБ./НОЯБ.	Изм. за нед. %	Фьюч. контр. МАРТ/ЯНВ.	Изм. за нед. %	Фьюч. контр. МАЙ/МАРТ	Изм. за нед. %
CBOT (SRW) США (с/х р. Чикаго, Индиана,Толедо, Огайо)	241,77	▼ -3,4%	232,68	▼ -0,6%	235,16	▼ -1,7%	235,61	▼ -2,3%
НТБ (пшен. прод. 4 кл.) Россия ЮФО СКФО	X	X	X	X	X	X	X	X
MATIF (пшен. хлебопек) Франция (Руан)	X	X	286,02	▼ -0,5%	280,53	▼ -0,8%	277,79	▼ -0,9%

*по состоянию на 13.12.2013, 1\$ = 32,7158 руб. Снижение курса \$ за неделю -1,1% (-0,36 руб.)
 Источник: НТБ (РФ), ЧТБ (США)



Средние закупочные цены на основные масличные культуры в разрезе федеральных округов РФ*

Регион	Подсолнечник		Рапс	
	руб./т	%*	руб./т	%*
ЦФО	9 624	-0,6%	12 000	0,0%
СЗФО	--	--	11 410	+0,3%
СКФО	10 913	+0,8%	11 500	+9,5%
ЮФО	10 205	+0,4%	12 200	--
ПФО	8 174	-2,5%	--	--
УФО	9 900	0,0%	8 650	0,0%
СФО	--	--	--	--

*отклонение к 18.11.2013. По состоянию на 02.12.2013
На условиях поставки СРТ (франко-элеватор)

Источник: ФГБУ "Спеццентрчет" в АПК



Аналитика

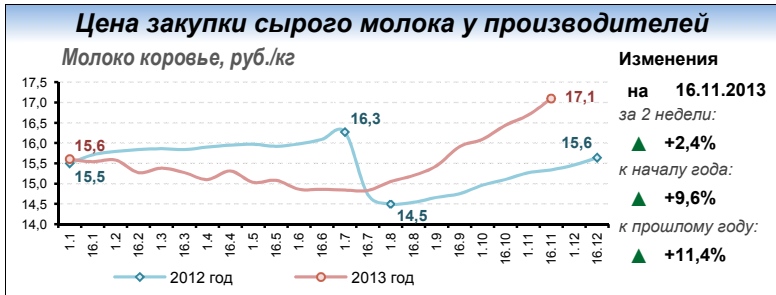
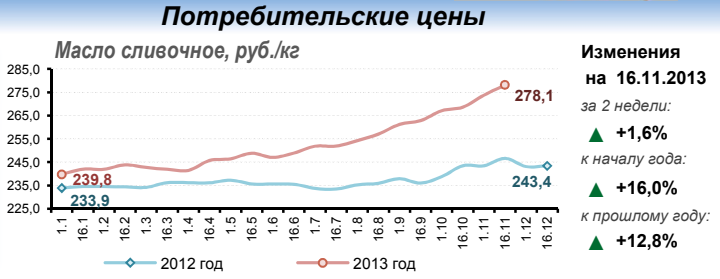
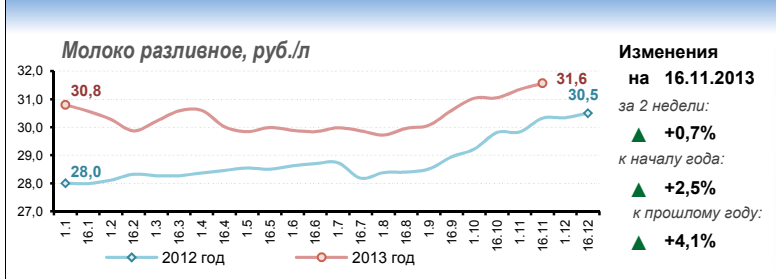
По данным Минсельхоза России, за ноябрь 2013 года подсолнечник обмолочен с площади 6,5 млн га (90,3% от площади посева), что на 0,6 млн га больше, чем на аналогичную дату 2012 года, намолочено около 10,0 млн т (на аналогичную дату 2012 года – 7,6 млн т) при урожайности 15,4 ц/га (в 2012 году – 12,9 ц/га). Соя обмолочена с площади 1,1 млн га (95,0% от площади сева), что на 0,2 млн га меньше, чем на аналогичную дату 2012 года, намолочено 1,5 млн т (на аналогичную дату 2012 года – 1,8 млн т) при урожайности 13,0 ц/га (в 2012 году – 13,1 ц/га).

По данным ФТС России, экспорт масла подсолнечного с сентября по 11 декабря 2013 года (без учета данных по торговле с республиками Беларусь и Казахстан) составил 311,1 тыс. т, в том числе с 1 по 11 декабря – 39,9 тыс. т. Импорт с сентября по 11 декабря составил 3,3 тыс. т, в том числе с 1 по 11 декабря – 0,1 тыс. т.

По данным Росстата, за ноябрь 2013 года сельхозорганизации РФ реализовали 955,4 тыс. т семян подсолнечника, что на 69,9 тыс. т (-6,8%) меньше, чем за предыдущий месяц, и на 270,1 тыс. т (+39,4%) выше по отношению к аналогичному периоду прошлого года. При этом совокупный объем реализации подсолнечника с января по ноябрь 2013 года снизился на 4,8%, или 201,5 тыс. т, по сравнению с аналогичным периодом прошлого года и составил 3 978,9 тыс. т. Запасы семян подсолнечника в сельхозорганизациях на 1 декабря 2013 года насчитывали 2 366,8 тыс. т, что на 662,4 тыс. т (+38,9%) больше, чем на аналогичную дату прошлого года.

По данным декабрьского отчета USDA, прогнозы объемов производства рапса, подсолнечника и сои в РФ на 2013/14 МГ остались на прежнем уровне относительно предыдущих: по рапсу – 1,3 млн т (при средней урожайности 11,3 ц/га), по подсолнечнику – 10,0 млн т (14,7 ц/га) и по сое – 1,5 млн т (13,6 ц/га).

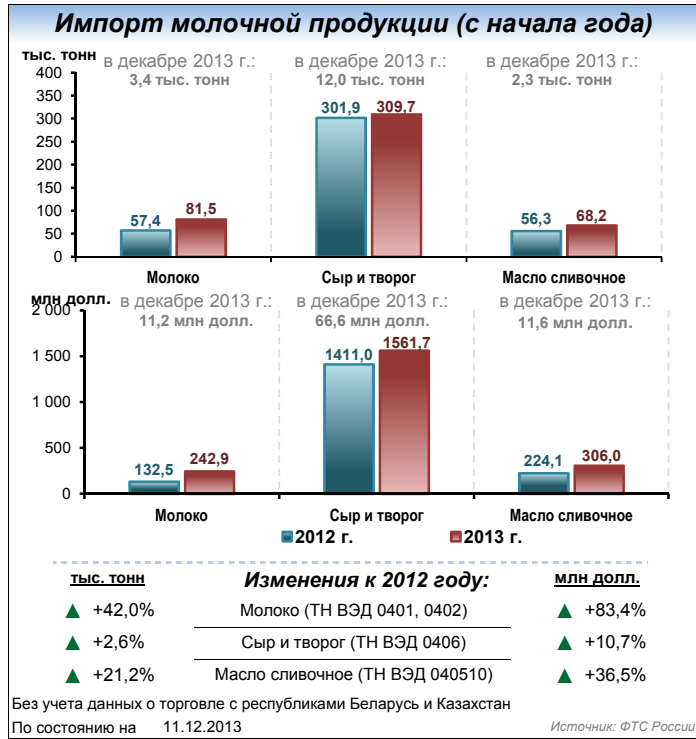
По прогнозам USDA, объем мирового производства семян подсолнечника в сезоне 2013/14 составит около 42,4 млн т (в прошлом сезоне – 36,4 млн т), сои – 284,9 млн т (в прошлом сезоне – 268,0 млн т) и рапса – 70,0 млн т (в прошлом сезоне – 63,0 млн т).



Производство

Производственные показатели	2012 год	2013 год	Изменения
Поголовье коров в сельхозорганизациях, тыс. голов	3 624,4	3 545,8	▼ -2,2%
Производство молочной продукции (с начала года), тыс. тонн			
Валовой надой молока в сельхозорганизациях, тыс. тонн	12 579,7	11 901,1	▼ -5,4%
Сыры и продукты сырные	380,7	356,1	▼ -6,5%
Масло сливочное	183,2	181,8	▼ -0,8%
Цельномолочная продукция (в пересчете на молоко), в том числе:	9 419,2	9 706,7	▲ +3,1%
- кефир (без пищевых продуктов и добавок)	718,5	796,2	▲ +10,8%
- йогурт (без пищевых продуктов и добавок)	108,3	103,7	▼ -4,2%
- сметана (с массовой долей жира более 10%)	478,9	458,7	▼ -4,2%
- творог	334,1	311,1	▼ -6,9%
- сливки	78,6	84,9	▲ +8,0%
Молоко в твердых формах	112,1	101,7	▼ -9,3%
Сливки в твердых формах	0,3	0,1	▼ -66,7%
Сухие молочные смеси, включая кисломолочные, для детей раннего возраста	17,1	16,3	▼ -4,7%

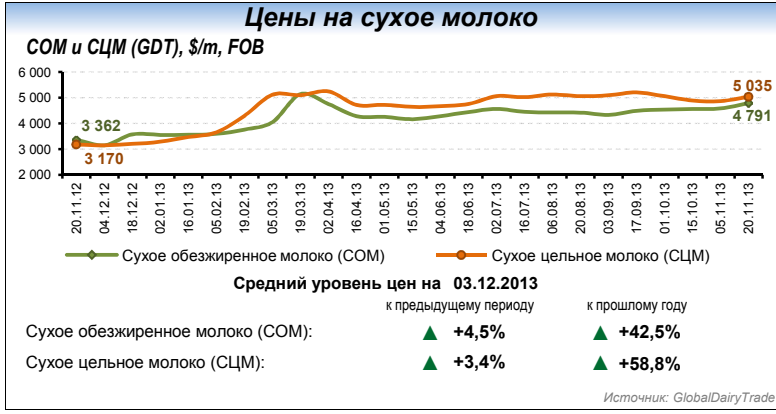
По состоянию на 01.11.2013



Средние цены по Федеральным округам, руб./кг

Территория	Средняя цена	Изменение за 2 недели	Изменение к 2012 году
Российская Федерация	17,1	▲ +2,4%	▲ +8,8%
Центральный ФО	17,1	▲ +0,6%	▲ +27,1%
Северо-Западный ФО	17,2	▲ +4,7%	▲ +9,7%
Южный ФО	16,0	▲ +0,6%	▲ +13,3%
Северо-Кавказский ФО	14,5	▲ +0,7%	▲ +2,9%
Приволжский ФО	16,8	▲ +0,2%	▲ +29,1%
Уральский ФО	16,5	▲ +1,2%	▲ +17,8%
Сибирский ФО	16,9	▲ +1,3%	▲ +13,1%

Источник: ФГБУ "Спеццентрчет в АПК"



Аналитика

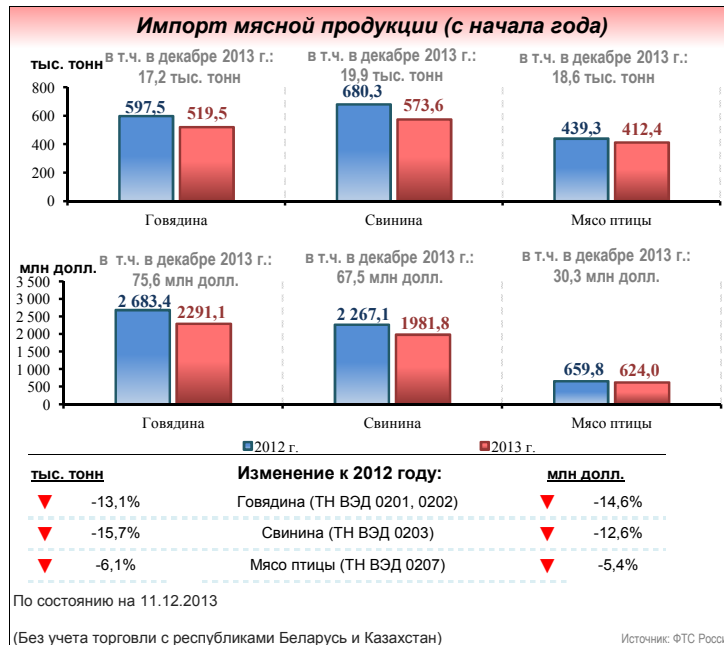
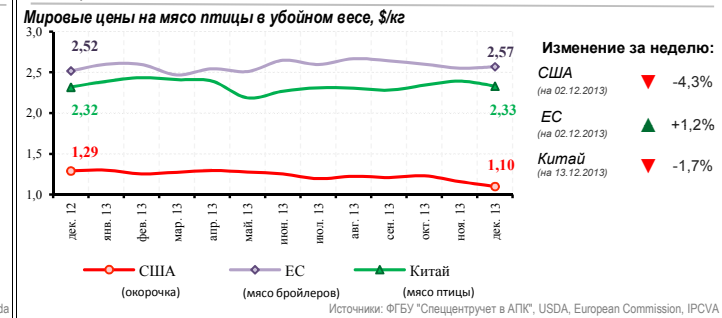
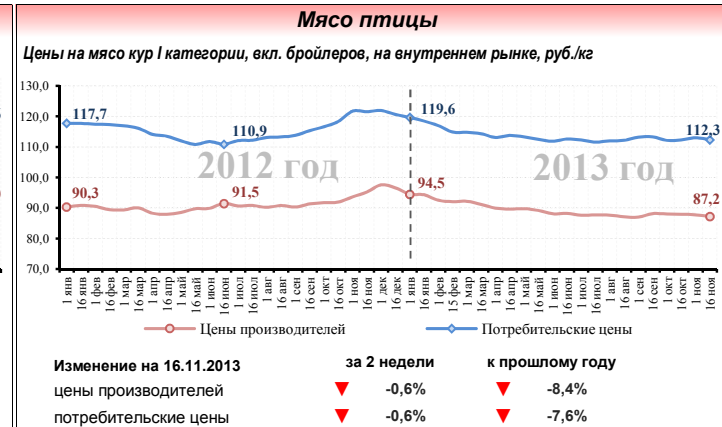
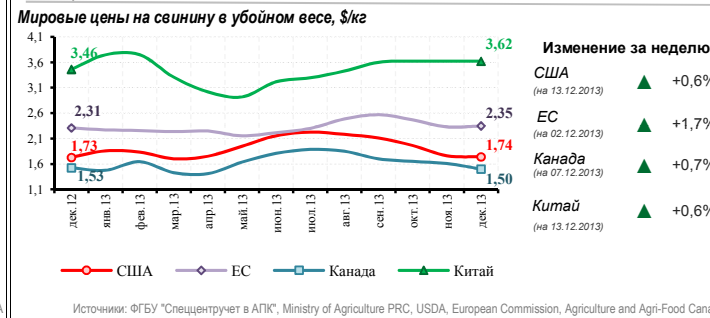
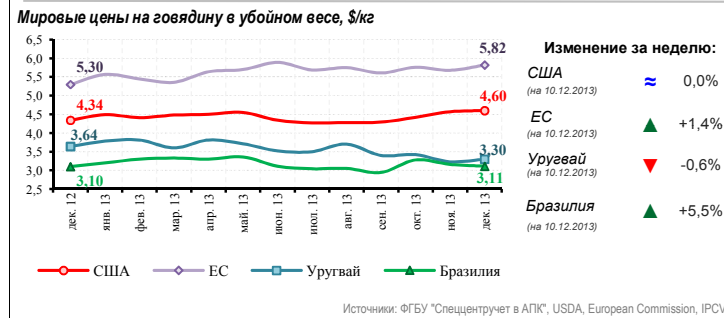
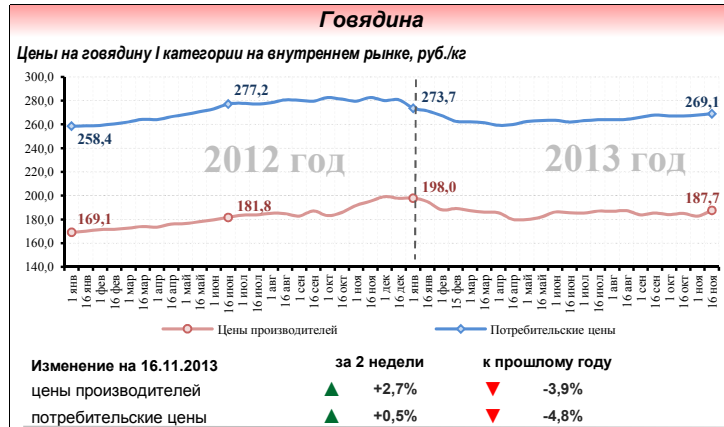
В первой половине ноября 2013 года на российском рынке средняя цена закупки сырого молока у производителей продолжила свой рост и по состоянию на 16 ноября составила 17,1 руб./кг (+2,4% за 2 недели; +11,4% к аналогичному периоду 2012 г.). Средняя потребительская цена на молоко разливное составила 31,6 руб./л (+0,7% за 2 недели; +4,1% к 2012 г.), масло сливочное – 278,1 руб./кг (+1,6% за 2 недели; +12,8% к 2012 г.), сыры сычужные твердые – 279,6 руб./кг (+1,7% за 2 недели; +6,4% к 2012 г.), молоко 3,2% жирности в пакетах – 39,4 руб./л (+0,4% за 2 недели; +2,4% к 2012 г.), молоко сухое цельное (20-25% жирности в пакетах) – 203,1 руб./кг (+0,9% за 2 недели; +1,3% к 2012 г.).

По данным Росстата, с начала года по 01.11.2013 наибольшие надой молока на одну корову в сельхозорганизациях наблюдались в регионах Северо-Западного ФО (5 303 кг; без существенных изменений к аналогичному периоду 2012 г.) и Южного ФО (4 792 кг; +2,9% к предыдущему году). Наибольшими валовыми надоями молока на одну корову характеризовались Мурманская область (6 228 кг; -2,5%) и Ленинградская область (6 186 кг; +1,5%). Высокие показатели продуктивности молочного стада связаны с высоким уровнем селекционно-племенной работы (Мурманская область), а также с наличием качественной кормовой базы (Ленинградская область).

Наименьшие надой молока в среднем на одну корову в хозяйствах всех категорий наблюдались в регионах Дальневосточного ФО (3 296 кг; +16,3% к 2012 г.) и Сибирского ФО (3 450 кг; -3,7% к предыдущему году). Наименьшими валовыми надоями молока на одну корову характеризовались Республика Ингушетия (488 кг; -46,4%), Республика Тыва (1 058 кг; -34,9%), Забайкальский край (1 558 кг; -0,9%), что отчасти связано с засушливым климатом и низким качеством естественных кормовых угодий в данных регионах.

По данным ФТС России (без учета данных о торговле с республиками Беларусь и Казахстан), с начала года по 11.12.2013 объемы импортных поставок молока в РФ составили 81,5 тыс. т (+42,0% к аналогичному периоду прошлого года), в т. ч. в декабре – 3,4 тыс. т, сыра и творога – 309,7 тыс. т (+2,6%), в т. ч. в декабре – 12,0 тыс. т, масла сливочного – 68,2 тыс. т (+21,2%), в т. ч. в декабре – 2,3 тыс. т. По оценкам USDA, по итогам 2013 года Россия займет пятое место в мире по объемам импорта сухого молока, объемы импорта которого в 2014 году по прогнозу составят 190 тыс. т (+8,6% к 2013 году).

По состоянию на 3 декабря 2013 г., по данным GlobalDairyTrade, по итогам торгов средняя цена на сухое обезжиренное молоко составила 4 791 \$/т (+4,5% за 2 недели, +42,5% за год), сухое цельное молоко – 5 035 \$/т (+3,4% за 2 недели, +58,8% за год). По состоянию на 13.12.2013, по данным Чикагской товарной биржи (CME), средняя цена по январским фьючерсным контрактам на сухое обезжиренное молоко составила 4 334 \$/т (-1,5% за неделю), масло сливочное – 3 432 \$/т (-2,5% за неделю), сыр – 4 015 \$/т (+0,3% за неделю).



Производственные показатели

Производственные показатели (по сельхозорганизациям)	2012 год	2013 год	Изменения
Поголовье скота и птицы, тыс. голов			
крупного рогатого скота, в том числе:	9 048,0	8 813,2	▼ -2,6%
в т. ч. коров	3 624,4	3 545,8	▼ -2,2%
свиней	13 586,1	14 814,8	▲ +9,0%
овец и коз	4 764,6	4 810,7	▲ +1,0%
лошадей	374,4	359,6	▼ -4,0%
птицы	394 206,1	400 574,8	▲ +1,6%
Произведено скота и птицы на убой с начала года (в живом весе), тыс. тонн			
	5 963,9	6 647,5	▲ +11,5%
в том числе:			
крупного рогатого скота	741,2	747,5	▲ +0,9%
свиней	1 602,5	2 048,2	▲ +27,8%
овец и коз	25,2	23,1	▼ -8,5%
птицы	3 583,1	3 817,2	▲ +6,5%
других видов скота	12,0	11,5	▼ -3,5%

По состоянию на 01.11.2013

Источник: Росстат

Аналитика

По состоянию на 16.11.2013 на российском рынке цены производства на говядину I категории в среднем составили 187,7 руб./кг (+2,7% за 2 недели; -3,9% к аналогичному периоду 2012 г.), свинину II категории – 155,0 руб./кг (-1,5% за 2 недели; -5,2% к 2012 г.), мясо птицы – 87,2 руб./кг (-0,6% за 2 недели; -8,4% к 2012 г.). Потребительские цены на говядину I категории составили 269,1 руб./кг (+0,5% за 2 недели; -4,8% к аналогичному периоду 2012 г.), свинину II категории – 232,6 руб./кг (+0,4% за 2 недели; -7,9% к 2012 г.), мясо кур I категории – 112,3 руб./кг (-0,6% за 2 недели; -7,6% к 2012 г.).

По данным Росстата, на 01.10.2013 численность поголовья КРС в хозяйствах всех категорий составила 20 538,6 тыс. голов (-2,0% за год), в том числе в сельхозорганизациях – 8 945,8 тыс. голов (-2,0%), в хозяйствах населения – 9 494,4 тыс. голов (-2,5%), в крестьянских фермерских хозяйствах – 2 908,4 тыс. голов (+2,8%). Доля поголовья КРС в хозяйствах населения от поголовья КРС в хозяйствах всех категорий составила 45,2% (-0,3 п.п. за год), в сельхозорганизациях – 43,6% (-0,2 п.п.), в крестьянских фермерских хозяйствах – 10,2% (+0,5 п.п.), что указывает на высокую эффективность крестьянских фермерских хозяйства в современных условиях в воспроизводстве крупного рогатого скота.

Численность поголовья свиней в хозяйствах всех категорий составила 20 320,4 тыс. голов (+3,5% за год), в том числе сельхозорганизациях – 14 928,2 тыс. голов (+11,2%), в хозяйствах населения – 4 854,3 тыс. голов (-10,8%), в крестьянских фермерских хозяйствах – 2 908,4 тыс. голов (+2,8%). Численность поголовья птицы составила 512 562 тыс. голов (без существенных изменений за год), в том числе в сельхозорганизациях – 395 771,5 тыс. голов (+1,2%), в хозяйствах населения – 110 179,9 тыс. голов (+7,1%), в крестьянских фермерских хозяйствах – 6 610,6 тыс. голов (без существенных изменений за год).

По данным ФТС России (без учета данных о торговле с республиками Беларусь и Казахстан), с начала года по 11.12.2013 объемы импортных поставок в РФ говядины составили 519,5 тыс. т (-13,1% к 11.12.2012), в т. ч. в декабре – 17,2 тыс. т, свинины – 573,6 тыс. т (-15,7%), в т. ч. в декабре – 19,9 тыс. т, мяса птицы – 412,4 тыс. т (-6,1%), в т. ч. в декабре – 18,6 тыс. т.

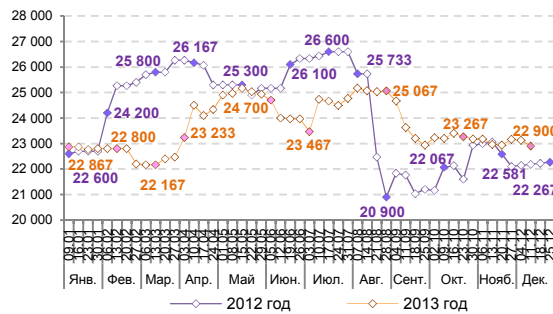
Рост цен на свинину имел место в США и в наибольшей степени – в ЕС (+1,7% за неделю на 02.12.2013). По прогнозу USDA, среди мировых производителей говядины наибольшее снижение производства по итогам 2014 г. ожидается в США (-5,8% к 2013 году), наибольший рост производства прогнозируется в Индии (+5,3%).

По состоянию на 13.12.2013, по данным Чикагской товарной биржи (CME), средняя цена по февральским фьючерсным контрактам на крупный рогатый скот составила 2 937 \$/т (+1,1% за неделю), по январским фьючерсам на скот на откорме – 3 700 \$/т (+1,9%), по февральским фьючерсам на постных свиней – 1 914 \$/т (-3,1% за неделю).



Цены на сахар

Цены производителей* на сахар, руб./т



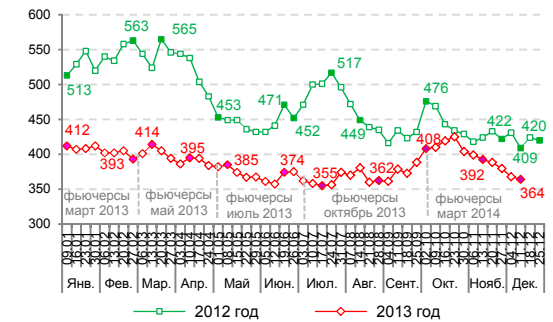
Изменения на 11.12.2013 за неделю:
▼ -1,0%

к началу года:
▲ +0,1%

к пред. году:
▲ +3,2%

*На графике представлены средние цены по основным сахаропроизводящим округам (ЮФО, ЦФО, ПФО) Источник: СОЮЗРОССАХАР, ФГБУ "Спеццентр учета в АПК"

Мировые цены на сахар (ICE, Нью-Йорк), \$/т



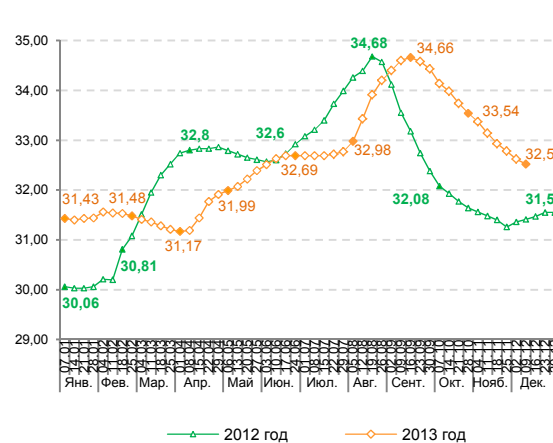
Изменения на 11.12.2013 за неделю:
▼ -1,0%

к началу года:
▼ -11,7%

к пред. году:
▼ -11,0%

Источник: СОЮЗРОССАХАР

Потребительские цены на сахар, руб./кг



Изменения на 09.12.2013 за неделю:
▼ -0,3%

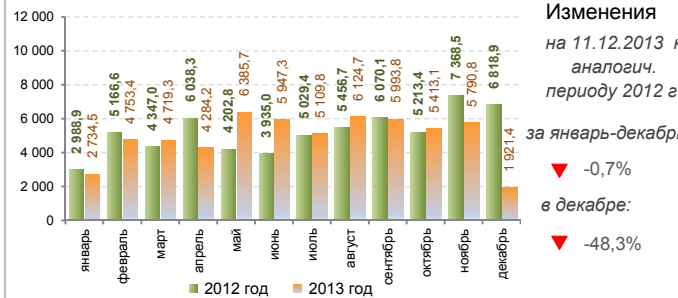
к началу года:
▲ +3,5%

к пред. году:
▲ +3,5%

Источник: Росстат

Импорт / экспорт сахара

Объем импорта*, т



Изменения на 11.12.2013 к аналогич. периоду 2012 г. за январь-декабрь:
▼ -0,7%

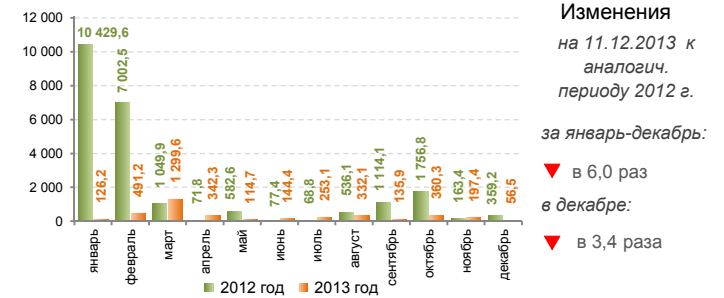
в декабре:
▼ -48,3%

Физический объем импорта сахара с начала года: 59,2 тыс. т в том числе в декабре: 1 921,4 т (на 11.12.2012 – 3 718,5 т)

* Импорт сахара (ТН ВЭД – 170199) по состоянию на 11.12.2013

Без учета данных о взаимной торговле с Республикой Беларусь и Республикой Казахстан

Объем экспорта*, т



Изменения на 11.12.2013 к аналогич. периоду 2012 г. за январь-декабрь:
▼ в 6,0 раз

в декабре:
▼ в 3,4 раза

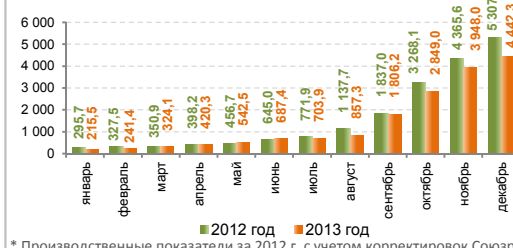
Физический объем экспорта сахара с начала года: 3,9 тыс. т в том числе в декабре: 56,5 т (на 11.12.2012 – 192,9 т)

* Экспорт сахара (ТН ВЭД – 170199) по состоянию на 11.12.2013

Источник: ФТС России

Производство сахара в России

Производство сахара нарастающим итогом с начала года*, тыс. т



за январь-декабрь:
4442,3 тыс. т

▼ -16,3% к 2012 г.

в т. ч. в декабре:
494,4 тыс. т

* Производственные показатели за 2012 г. с учетом корректировок Союзроссахара по состоянию на 09.12.2013

Производство сахара, тыс. т

Показатель	2012 г.	2013 г.	Изменение 2013/2012, %
Заготовлено сахарной свеклы *	35 958	31 576	▼ -12,2%
Выработано сахара из сахарной свеклы *	4 037	3 689	▼ -8,6%
Переработано сахарной свеклы *	32 492	28 642	▼ -11,8%
Выработано сахара из сахара-сырца **	469	512	▲ +9,0%

** с начала года (по состоянию на 01.12.2013)

Источник: СОЮЗРОССАХАР

* с начала II полугодия (по состоянию на 09.12.2013)

Аналитика

По данным Минсельхоза России, по состоянию на 09.12.2013 накопано 38,7 млн т (в 2012 году – 42,9 млн т) сахарной свеклы (фабричной) с площади 890,4 тыс. га (в 2012 году – 1,1 млн га), или 98,3% к уборочной площади. Урожайность составила 434,3 ц/га (в 2012 г. – 384,6 ц/га). По данным Союзроссахара, с начала производственного сезона заготовлено 31 576,0 тыс. т свеклы (за аналогичный период прошлого года – 35 958,0 тыс. т), переработано 28 642,0 тыс. т сахарной свеклы (в прошлом году – 32 492,0 тыс. т), выработано 3 689,0 тыс. т свекловичного сахара (в 2012 году – 4 036,7 тыс. т). По данным на 01.12.2013 с начала года выработано 511,5 тыс. т сахара из сахара-сырца, что на 9,0% больше, чем на аналогичную дату 2012 года. Уровень среднесуточной переработки сахарной свеклы составил 232,0 тыс. т, что ниже уровня предыдущей недели на 9,9%. По состоянию на 2 декабря т. г. работало 56 сахарных заводов из 75 (в прошлом году на аналогичную дату работало 60 заводов), из них: в ЮФО – 4, в ЦФО – 37, в ПФО – 12, в СКФО – 2, в СФО – 1. Суточная выработка сахара составила 31,0 тыс. т, что в 2,1 раза превышает суточное потребление продукта.

По состоянию на 11.12.2013 оптово-отпускные цены на сахар в основных сахаропроизводящих регионах РФ продолжили нисходящий тренд уже третью неделю подряд, средняя цена составила 22 900 руб./т (-1,0% по отношению к предыдущей отчетной неделе и +0,1% к началу года).

Средняя розничная цена на сахар в РФ, по данным Росстата, также сохранила нисходящий тренд и по состоянию на 09.12.2013 составила 32,5 руб./кг (-0,3% по отношению к предыдущей неделе, +3,5% к началу года).

По состоянию на 11.12.2013 с начала года импорт сахара, по данным ФТС России, составил около 59,2 тыс. т, что ниже объемов за аналогичный период 2012 года на 0,7%, декабрьские объемы импорта по состоянию на 11.12.2013 уступают соответствующим прошлого года почти в 2 раза. Физические объемы экспорта сахара из РФ с начала года составили 3,9 тыс. т, в декабре – 56,5 т. Объемы экспорта в декабре т. г. ниже аналогичных прошлого года в 3,4 раза, суммарные объемы экспортируемого сахара с начала 2013 года значительно уступают объемам соответствующего периода прошлого года (объемы импорта и экспорта даны без учета данных о взаимной торговле с республиками Беларусь и Казахстан, код ТН ВЭД – 170199).

Снижение цен на мировом рынке сахара в период отчетной недели продолжилось. Предложение сахара-сырца по-прежнему превышает спрос. Прогнозы роста экспортных поставок из стран Азии (Индии и Таиланда) также негативно повлияли на стоимость продукта. Котировки на сахар-сырец на поставки в марте 2014 года на Нью-Йоркской товарно-сырьевой бирже ICE в понедельник немного снизились по отношению к предыдущим торгам и составили 364,0 \$/т. Во вторник нисходящий тренд сдерживал новый тендер Ирака на покупку сахара-сырца, но в середине недели снижение цен продолжилось, средняя цена составила 364,0 \$/т (-0,2% к началу недели). В конце недели ценовые котировки продолжили снижение и составили в среднем 358,7 \$/т (-1,5% к середине недели и -1,9% к данным на конец предыдущей недели).

НЕФТЬ

Добыча нефти и газового конденсата	09.12	10.12	11.12	12.12	13.12
Всего по РФ, тыс. т	1449,5	1450,3	1449,1	1450,5	1452,5

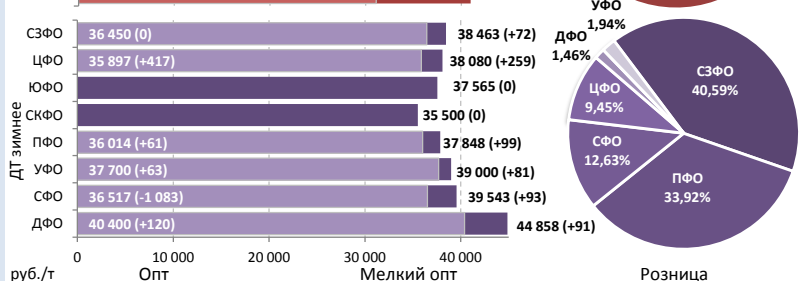
Коммерческие запасы на 10.12.2013 (по данным ГП «ЦДУ ТЭК»):

Нефть	5 001,8 тыс. т
Нефтепродукты	1 565,7 тыс. т

Биржевые цены	06.12	09.12	10.12	11.12	12.12	13.12
Brent (ICE), \$/барр.	110,97	108,86	109,35	109,50	108,35	108,27
Light Sweet (NYMEX), \$/барр.	97,46	97,50	98,57	97,67	97,76	96,78

ДИЗЕЛЬНОЕ ТОПЛИВО

За период с 02.12.2013 по 08.12.2013 было выпущено 1423,7 тыс. т дизтоплива.



РФ	30 592 (-7) руб./т	33 328 (-68) руб./т	32,91 (+0,16) руб./л
РФ	36 464 (-74) руб./т	39 009 (+130) руб./т	

Цена (оптовая) ГП «ЦДУ ТЭК»	12.12	35 855 руб./т
Цена (срвзвеш. приобр. СХТП) ФГБУ «Спеццентртрчѐт в АПК»	12.12	35 390 руб./т
Цена на рынке США (оптовая) U.S. E.I.A.	09.12	30 872 руб./т

Биржевые цены	06.12	09.12	10.12	11.12	12.12	13.12
ДТ Летнее (СПБМТСБ), руб./т	31 591	31 798	31 695	31 798	31 763	31 162
ДТ Зимнее (СПБМТСБ), руб./т	36 510	36 337	36 534	36 656	36 832	36 961
Газойль (ICE), \$/т	942,25	935,50	928,75	932,50	925,50	917,75

*СПБМТСБ, ММТБ, Биржа «Санкт-Петербург»

АНАЛИТИКА

Правительство РФ намерено внести поправки в Федеральный закон о госзакупках, благодаря которым с 2014 г. государственным структурам будет разрешено приобретать нефтепродукты не только на топливных тендерах, но и на товарных биржах. Это приведет к привлечению новых клиентов на биржу и расширению возможностей нефтяных компаний по выполнению требований совместного приказа ФАС и Минэнерго России о минимальной доле продажи нефтепродуктов через биржу. В будущем ФАС и Минэнерго России рассматривается возможность увеличения обязательных объемов реализации бензина через биржу с 10% до 15 – 20% и дизельного топлива – с 5% до 10%.

Мониторинг выполнения совместного приказа ФАС и Минэнерго за ноябрь показал, что «Роснефть» реализовала через биржу 20,08% от общего объема производства автомобильного бензина (в сентябре – 13,31%, в октябре – 19,17%), «Лукойл» – 12,32% (в сентябре – 12,66%, в октябре – 16,51%), «Газпром нефть» – 13,14% (в сентябре – 10,89%, в октябре – 12,49%).

На отчетной неделе снизилась торговая активность на СПБМТСБ. Объем реализации в секторе нефтепродуктов за неделю составил 368,4 тыс. т (-13,23% по сравнению с предыдущей неделей). Снижение объемов торгов наблюдалось по всем видам нефтепродуктов: по бензину – на 7,54% (до 157,6 тыс. т), по дизельному топливу – на 10,79% (до 141,1 тыс. т), по мазуту – на 28,79% (до 35,8 тыс. т).

На мировом рынке нефти постепенно снижаются цены на Brent на фоне предстоящего увеличения поставок нефти с Ближнего Востока. К концу отчетного периода цена на Brent составила 108,27 \$/барр., снизившись за неделю на 2,70 \$/барр. Агентство энергетической информации США за период 29 ноября – 6 декабря т. г. зафиксировало снижение коммерческих запасов нефти в США на 10,6 млн барр. (до 375,2 млн барр.). При этом общие запасы бензина и дистиллятов выросли. К концу недели стоимость Light Sweet составила 96,78 \$/барр., незначительно снизившись за неделю на 0,68 \$/барр.

На 9 декабря 2013 г. Росстатом зафиксированы следующие значения розничных цен по России (с изменениями за неделю):
АИ-80 – 27,66 (+0,01) руб./л,
АИ-92 – 29,65 (-0,02) руб./л,
АИ-95 – 32,73(-0,01) руб./л,
ДТ – 32,91 (+0,16) руб./л.

СПРАВКА

Источники информации: ФГБУ «Спеццентртрчѐт в АПК», nge.ru, cdu.ru, oilcapital.ru, fuelservice.ru, s-pimex.ru, Росстат.

Контактная информация:

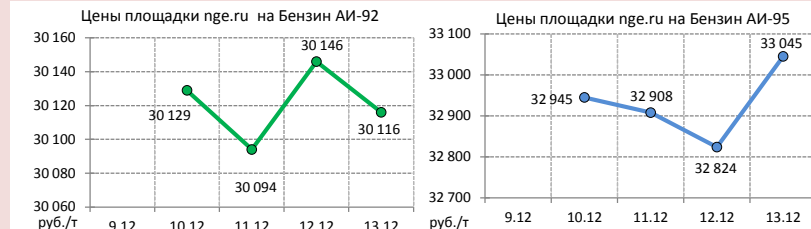
Тел.: +7 (495) 917 – 50 – 42

Web: www.specagro.ru

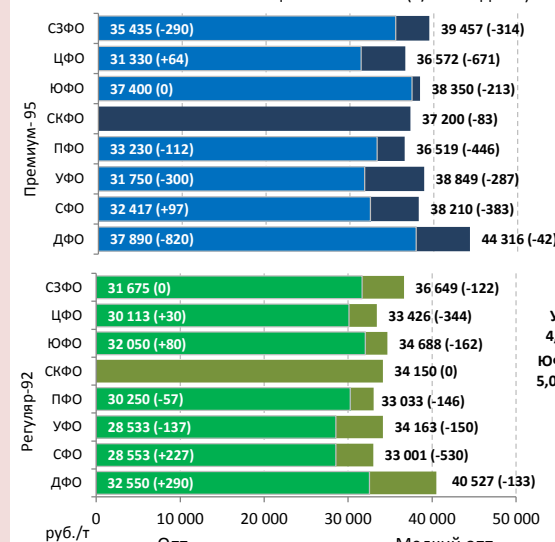
E-mail: info@specagro.ru

БЕНЗИН

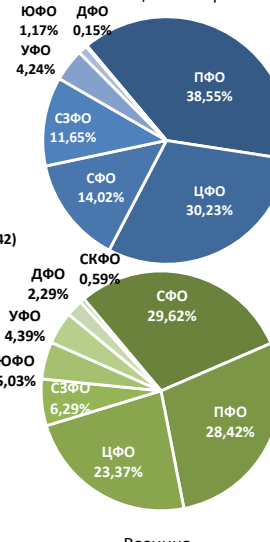
За период с 02.12.2013 по 08.12.2013 было выпущено 733,3 тыс. т бензина.



Оптовые и мелкооптовые цены на бензин (+/- за неделю)



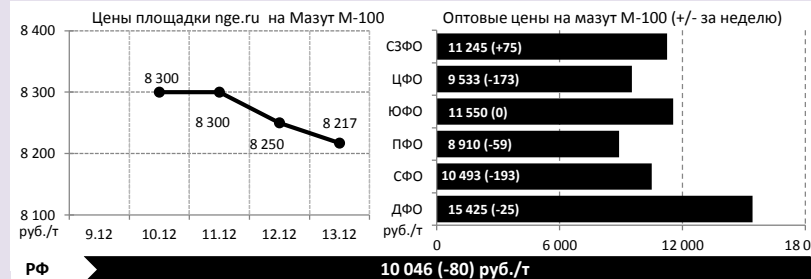
Реализация на биржах*



РФ	33 431(-111) руб./т	38 273 (-404) руб./т	32,73 (-0,01) руб./л
РФ	30 327 (+31) руб./т	34 586 (-251) руб./т	29,65 (-0,02) руб./л

Биржевые цены	06.12	09.12	10.12	11.12	12.12	13.12
Регуляр-92 (СПБМТСБ), руб./т	31 464	31 584	31 248	31 245	31 296	31 353
Премиум-95 (СПБМТСБ), руб./т	32 200	32 162	32 209	32 268	32 310	32 241
Бензин (NYMEX), \$/галл.	2,7292	2,6689	2,6925	2,6638	2,6383	2,6282

МАЗУТ



РФ	10 046 (-80) руб./т
----	---------------------

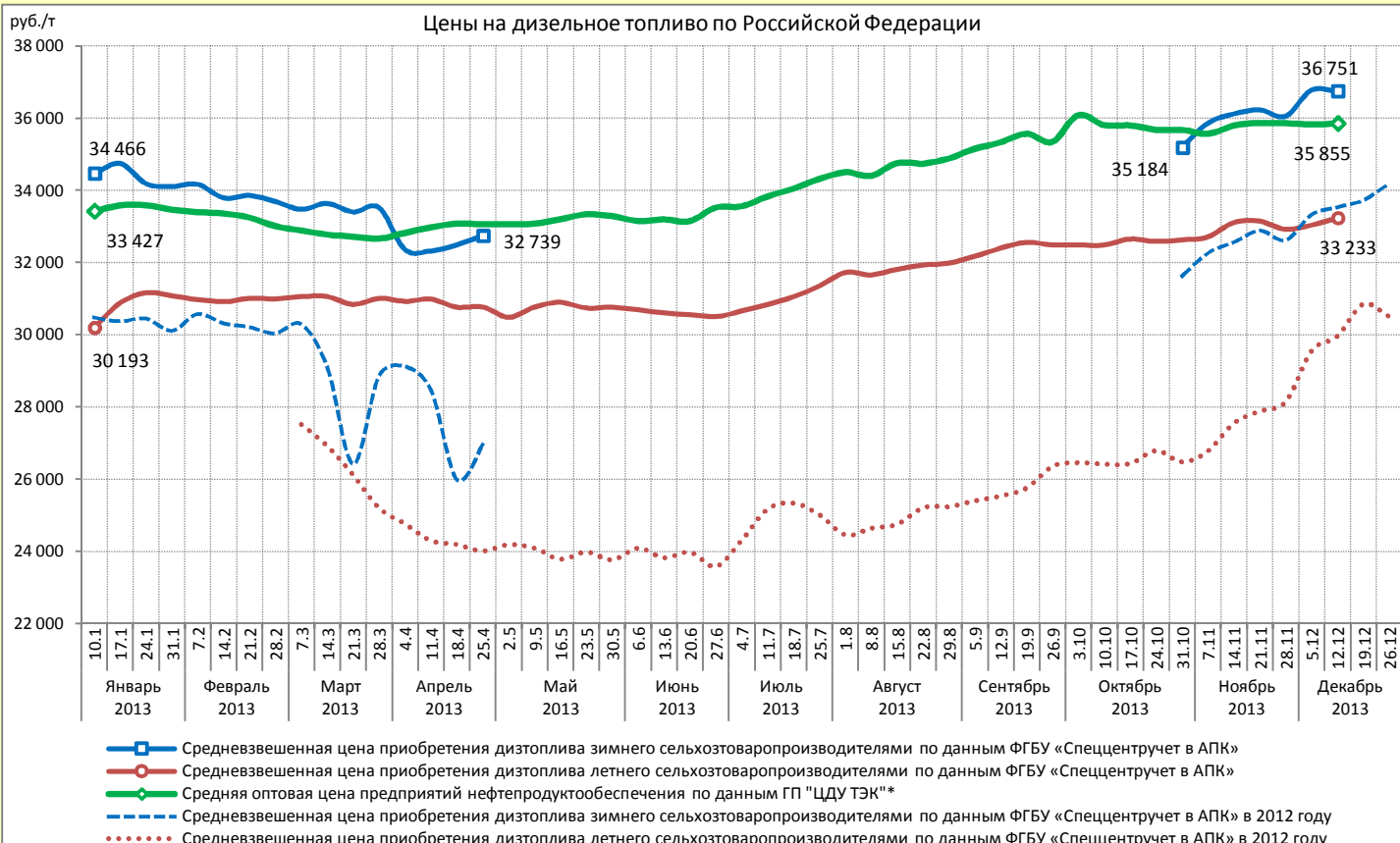
Биржевые цены	06.12	09.12	10.12	11.12	12.12	13.12
Мазут (СПБМТСБ), руб./т	10 869	10 681	10 590	10 324	10 265	10 074
Мазут (NYMEX), \$/галл.	3,0586	3,0062	3,0201	3,0193	2,9802	2,9764

Сводный отчет о средних ценах на дизельное топливо по состоянию на 12 декабря 2013 г.

	Средняя цена производителей дизтоплива по данным Росстата (с учетом акциза «Евро-4» и НДС)		Средняя оптовая цена предприятий нефтепродуктообеспечения по данным ГП «ЦДУ ТЭК»*	Средневзвешенная цена приобретения дизтоплива сельхозтоваропроизводителями по данным ФГБУ «Спеццентрчет в АПК»	
	Зимнее	Летнее		Зимнее	Летнее
Дата регистрации цен	Ноябрь 2013 г.		12.12.2013	12.12.2013	
Цена, руб./т	31 456	29 918	35 855	36 751	33 233
Изменение к прошлой дате, %	▲ +7,3	▼ -3,4	▲ +0,1	▼ -0,1	▲ +0,6

Наибольшие изменения средневзвешенной цены приобретения дизельного топлива сельхозтоваропроизводителями в регионах Российской Федерации за отчетный период

	Субъект РФ	Изм., %	Цена, руб/т		Субъект РФ	Изм., %	Цена, руб/т	
								Зимнее
↑ ПОВЫШЕНИЕ	Зимнее	Волгоградская область	+10,6	37 800	↓ СНИЖЕНИЕ	Краснодарский край	-4,1	35 950
		Вологодская область	+7,5	37 262		Мурманская область	-2,7	37 952
		Республика Башкортостан	+3,0	38 000		Кировская область	-2,4	36 406
		Республика Марий-Эл	+2,0	36 725		Республика Саха (Якутия)	-2,3	43 867
		Республика Коми	+1,7	37 896		Пермский край	-1,7	37 934
		Летнее	Республика Башкортостан	+3,1		31 600	Липецкая область	-5,3
Нижегородская область	+3,0	33 373	Тюменская область	-2,6	35 000			
Республика Дагестан	+3,0	29 000	Ставропольский край	-0,9	34 020			
Тверская область	+2,2	36 548	Смоленская область	-0,6	33 000			
Вологодская область	+1,9	34 650	Чувашская Республика	-0,5	31 025			



*Оптовая цена предприятий нефтепродуктообеспечения на дизельное топливо рассчитывается как среднее значение оптовых цен поставщиков дизельного топлива без учета объемов производства. Данные ГП «ЦДУ ТЭК» учитывают цены на дизтопливо зимнее и летнее.

По данным ФГБУ «Спеццентрчет в АПК», средневзвешенная цена приобретения дизтоплива **зимнего** сельхозтоваропроизводителями по состоянию на **12.12.2013** составила **36 751 руб./т**, снизившись за неделю на 0,1%.

Наибольшее повышение цен наблюдалось в Волгоградской (+10,6%), Вологодской (+7,5%) областях и Республике Башкортостан (+3,0%).

Больше всего снизились цены в Краснодарском крае (-4,1%), Мурманской (-2,7%) и Кировской (-2,4%) областях.

Средневзвешенная цена приобретения дизтоплива **летнего** сельхозтоваропроизводителями по состоянию на **12.12.2013** составила **33 233 руб./т**, повысившись за неделю на 0,6%.

Наибольшее повышение цен наблюдалось в Республике Башкортостан (+3,1%), Нижегородской области (+3,0%) и Республике Дагестан (+3,0%).

Больше всего снизились цены в Липецкой (-5,3%), Тюменской (-2,6%) областях и Ставропольском крае (-0,9%).

На СПБМТСБ объем торгов по дизельному топливу за отчетную неделю составил 141,1 тыс. т (-10,8%). Объем реализации зимнего дизельного топлива увеличился до 69,2 тыс. т (+1,83%); летнего и межсезонного снизился до 23,3 тыс. т (-2,6%) и 69,2 тыс. т (-42,1%) соответственно. Сохраняется тенденция роста биржевых цен на зимнее ДТ. Индекс цен на базисе «Владимир» на ДТз к концу отчетной недели вырос до 36 961 руб./т (+1,2%). Индекс цен на базисе «Владимир» на ДТл снизился до 31 162 руб./т (-1,4%).

Московский НПЗ 11 декабря снизил мелкооптовую цену на дизельное топливо сорта F до 34 000 руб./т (-800 руб./т), несмотря на то что в течение отчетной недели биржевые цены демонстрировали положительную динамику (с 32 600 до 32 800 руб./т).

По данным Росстата, на **09.12.2013** средняя по РФ потребительская цена на дизельное топливо составила **32,91 руб./л**, повысившись за неделю на 0,16 руб./л.

Усредненная по 3-м торговым площадкам США цена на споте дизтоплива № 2 с низким содержанием серы по состоянию на **09.12.2013** снизилась за неделю на **2,7%** в рублевом исчислении и составила **30 872 руб./т** (по курсу ЦБ 32,95 руб./\$). Потребительская цена на дизтопливо по состоянию на **09.12.2013** на внутреннем рынке США снизилась за неделю на **0,8%** в рублевом исчислении (по данным Министерства топлива и энергетики США) и составила **33,77 руб./л** (по курсу ЦБ 32,95 руб./\$).

Средневзвешенная цена приобретения дизельного топлива сельхозтоваропроизводителями в разрезе регионов по данным ФГБУ «Спеццентр учета в АПК»

	Зимнее дизельное топливо			Летнее дизельное топливо		
	Цена, руб./т	Изменение за неделю (+/-)		Цена, руб./т	Изменение за неделю (+/-)	
		%	руб./т		%	руб./т
РОССИЙСКАЯ ФЕДЕРАЦИЯ	36 751	-0,1	-26	33 233	+0,6	+201
ЦЕНТРАЛЬНЫЙ ФЕДЕРАЛЬНЫЙ ОКРУГ	35 668	+0,4	+130	32 961	-0,2	-54
Белгородская область	-	-	-	32 950	-0,3	-100
Брянская область	-	-	-	32 400	+0,3	+100
Владимирская область	36 100	0,0	0	-	-	-
Воронежская область	33 238	0,0	-14	-	-	-
Ивановская область	35 000	0,0	0	-	-	-
Калужская область	36 260	+0,2	+60	-	-	-
Костромская область	38 000	+1,4	+525	-	-	-
Курская область	34 800	0,0	0	-	-	-
Липецкая область	36 500	-	-	31 988	-5,3	-1 792
Московская область	-	-	-	-	-	-
Орловская область	38 100	0,0	0	32 350	0,0	0
Рязанская область	36 800	+0,8	+300	34 400	0,0	0
Смоленская область	-	-	-	33 000	-0,6	-200
Тамбовская область	36 395	0,0	0	32 400	0,0	0
Тверская область	38 523	+1,3	+499	36 548	+2,2	+780
Тульская область	37 200	+0,5	+200	-	-	-
Ярославская область	32 800	0,0	0	-	-	-
СЕВЕРО-ЗАПАДНЫЙ ФЕДЕРАЛЬНЫЙ ОКРУГ	36 573	+1,1	+394	34 690	+1,8	+604
Республика Карелия	36 763	+1,5	+558	-	-	-
Республика Коми	37 896	+1,7	+643	-	-	-
Архангельская область	38 716	-0,1	-57	-	-	-
Вологодская область	37 262	+7,5	+2 602	34 650	+1,9	+650
Калининградская область	36 167	-0,3	-92	34 724	+1,7	+564
Ленинградская область	35 710	-0,1	-40	-	-	-
Мурманская область	37 952	-2,7	-1 073	-	-	-
Новгородская область	-	-	-	-	-	-
Псковская область	36 542	+0,5	+193	-	-	-
СЕВЕРО-КАВКАЗСКИЙ ФЕДЕРАЛЬНЫЙ ОКРУГ	-	-	-	33 805	-0,1	-35
Республика Дагестан	-	-	-	29 000	+3,0	+850
Республика Ингушетия	-	-	-	29 386	+0,1	-
Кабардино-Балкарская Республика	-	-	-	35 450	+1,1	+392
Карачаево-Черкесская Республика	-	-	-	33 300	0,0	0
Республика Северная Осетия - Алания	-	-	-	34 800	0,0	0
Чеченская Республика	-	-	-	29 902	+0,1	+27
Ставропольский край	-	-	-	34 020	-0,9	-315
ЮЖНЫЙ ФЕДЕРАЛЬНЫЙ ОКРУГ	35 414	-1,0	-363	34 250	+0,4	+150
Республика Адыгея	33 800	0,0	0	-	-	-
Республика Калмыкия	34 170	-0,1	-20	-	-	-
Краснодарский край	35 950	-4,1	-1 550	34 250	+0,4	+150
Астраханская область	33 000	+0,2	+70	-	-	-
Волгоградская область	37 800	+10,6	+3 611	-	-	-
Ростовская область	34 499	+0,0	+15	-	-	-
ПРИВОЛЖСКИЙ ФЕДЕРАЛЬНЫЙ ОКРУГ	37 016	-0,0	-17	31 180	+0,3	+88
Республика Башкортостан	38 000	+3,0	+1 112	31 600	+3,1	+950
Республика Марий-Эл	36 725	+2,0	+727	31 727	+1,5	+469
Республика Мордовия	37 330	0,0	0	31 500	0,0	0
Республика Татарстан	-	-	-	30 091	0,0	0
Удмуртская Республика	38 052	+0,7	+247	-	-	-
Чувашская Республика	34 302	+1,7	+573	31 025	-0,5	-163
Пермский край	37 934	-1,7	-652	-	-	-
Кировская область	36 406	-2,4	-886	-	-	-
Нижегородская область	-	-	-	33 373	+3,0	+982
Оренбургская область	37 300	0,0	0	-	-	-
Пензенская область	37 517	-0,3	-104	-	-	-
Самарская область	36 187	+0,1	+26	31 320	+1,2	+357
Саратовская область	35 000	0,0	0	-	-	-
Ульяновская область	37 650	0,0	0	30 778	-0,1	-23
УРАЛЬСКИЙ ФЕДЕРАЛЬНЫЙ ОКРУГ	37 965	-1,0	-368	34 201	-0,3	-98
Курганская область	37 443	+0,7	+265	-	-	-
Свердловская область	39 100	+1,0	+400	-	-	-
Тюменская область	38 500	0,0	0	35 000	-2,6	-950
Челябинская область	37 731	-	-	34 050	+0,2	+63
СИБИРСКИЙ ФЕДЕРАЛЬНЫЙ ОКРУГ	37 388	-0,0	-9	32 940	+0,9	+300
Республика Алтай	35 540	0,0	0	32 738	0,0	0
Республика Бурятия	41 500	+1,5	+600	-	-	-
Республика Тыва	38 560	0,0	0	-	-	-
Алтайский край	38 900	0,0	0	33 100	0,0	0
Забайкальский край	44 550	0,0	0	-	-	-
Красноярский край	33 896	-0,2	-70	-	-	-
Иркутская область	39 568	+0,0	+7	-	-	-
Кемеровская область	38 100	0,0	0	32 100	0,0	0
Новосибирская область	37 800	0,0	0	-	-	-
Омская область	37 900	0,0	0	-	-	-
Томская область	39 300	0,0	0	-	-	-
ДАЛЬНЕВОСТОЧНЫЙ ФЕДЕРАЛЬНЫЙ ОКРУГ	42 924	-0,9	-393	37 200	0,0	0
Республика Саха (Якутия)	43 867	-2,3	-1 020	-	-	-
Камчатский край	40 807	+0,6	+251	-	-	-
Приморский край	-	-	-	-	-	-
Хабаровский край	41 556	+0,4	+155	-	-	-
Амурская область	42 450	0,0	0	37 200	0,0	0
Чукотский АО	57 702	0,0	0	-	-	-
Еврейский АО	43 821	0,0	0	-	-	-



ФГБУ «Спеццентр учет в АПК» не несет ответственность за абсолютную полноту и достоверность анализируемой информации из указанных источников. Характер данного документа является исключительно информационным. При принятии решения об инвестировании в финансовые инструменты, упомянутые в настоящем документе, необходимо обладать опытом финансовых операций, хорошо разбираться в вопросах оценки преимуществ и рисков, связанных с инвестированием в тот или иной финансовый инструмент.

При использовании материалов Аналитического обзора рынка и данных ценовой отраслевой статистики обязательна ссылка на источник: Минсельхоз России – ФГБУ «Спеццентр учет в АПК».

КОНТАКТЫ

Центральный офис

Тел.: + 7 (495) 917-50-42

Факс: + 7 (495) 917-53-80

Адрес: 105120, Москва,
ул. Нижняя Сыромятническая,
д. 1/4, стр. 1

Skype: agroinformer, spcu.ru, specagro.ru

E-mail: info@specagro.ru

Web: www.specagro.ru

Россия, 107139, Москва, Орликов пер. 1/11



Центральный филиал по рыночной информации

Тел.: + 7 (495) 745-88-70

Факс: + 7 (495) 745-88-71

Адрес: 107139, Москва,
Орликов пер., 1/11, стр. 1

