



МИНИСТЕРСТВО СЕЛЬСКОГО ХОЗЯЙСТВА РОССИЙСКОЙ ФЕДЕРАЦИИ

Департамент экономики и государственной поддержки АПК

Федеральное государственное бюджетное учреждение

«Специализированный центр учета в агропромышленном комплексе»

Еженедельный информационно-аналитический обзор

№48
10.12.2013

Сводный обзор конъюнктуры аграрного рынка России

▶ ЗЕРНОВЫЕ КУЛЬТУРЫ И ПРОДУКТЫ ИХ ПЕРЕРАБОТКИ

▶ МАСЛИЧНЫЕ КУЛЬТУРЫ И ПРОДУКТЫ ИХ ПЕРЕРАБОТКИ

▶ МОЛОКО И МОЛОЧНАЯ ПРОДУКЦИЯ

▶ МЯСО И МЯСНАЯ ПРОДУКЦИЯ

▶ САХАР

▶ ЭНЕРГОРЕСУРСЫ

▶ ДИЗЕЛЬНОЕ ТОПЛИВО



В подготовке выпуска использованы официальные материалы Министерства сельского хозяйства РФ, Федеральной таможенной службы, Федеральной службы государственной статистики, ценового мониторинга ФГБУ «Спеццентр учет в АПК» и другие отраслевые источники.

Информационно-аналитический обзор выходит еженедельно, по вторникам.

Тел.: +7 (495) 917 – 50 – 42 info@specagro.ru www.specagro.ru



По данным Минсельхоза России, на 3 декабря 2013 года зерновые и зернобобовые культуры в целом по стране обмолочены с площади 41,9 млн га (95,1% от посевной площади), что на 3,0 млн га больше, чем на аналогичную дату 2012 года, намолочено 95,5 млн т зерна (в 2012 году – 74,5 млн т) при урожайности 22,8 ц/га (в 2012 году – 19,1 ц/га). Пшеница обмолочена с площади 23,5 млн га (98,0% от посевной площади), что на 2,1 млн га больше 2012 года, намолочено 54,1 млн т (в 2012 году – 39,7 млн т) при урожайности 23,0 ц/га (в 2012 году – 18,6 ц/га). Ячмень обмолочен с площади около 8,1 млн га (95,5% от посевной площади), что на 0,5 млн га больше 2012 года, намолочено около 16,3 млн т (в 2012 году – 14,7 млн т) при урожайности 20,1 ц/га (в 2012 году – 19,3 ц/га). Продолжается сев озимых зерновых культур под урожай 2014 года. В целом по стране засеяно 14,7 млн га (89,8% от прогнозной посевной площади), что на 1,1 млн га меньше, чем на аналогичную дату 2012 года.

По данным ФТС России, экспорт зерна с июля по 4 декабря 2013 года (без учета данных по торговле с республиками Беларусь и Казахстан) составил 14 154,1 тыс.т. С 1 по 4 декабря экспортировано 202,1 тыс. т зерна, в т.ч. пшеницы – 96,5 тыс. т, ячменя – 61,2 тыс. т, кукурузы – 40,0 тыс. т и прочих зерновых культур – 4,4 тыс. т.

По результатам торгов с 15.10.2013 по 04.12.2013 в рамках государственных закупочных интервенций было закуплено 443,2 тыс. т зерна на сумму 2 649,9 млн руб. Средневзвешенные цены составили: на пшеницу мягкую 3 кл. – 6 214,9 руб./т, пшеницу мягкую 4 кл. – 6 006,0 руб./т, пшеницу мягкую 5 кл. – 5 676,5 руб./т и ячмень фуражный – 4 932,5 руб./т.

Средние закупочные цены на пшеницу 3 кл. на условиях поставки СРТ (франко-элеватор) в разрезе федеральных округов РФ на 02.12.2013 в сравнении с данными на 18.11.2013 составили: в ЦФО – 7 478 руб./т (+3,0%), СЗФО – 10 200 руб./т, ЮФО – 8 115 руб./т (+0,9%), СКФО – 7 220 руб./т (+1,4%), ПФО – 7 645 руб./т (+1,8%), УФО – 6 625 руб./т (-0,2%), СФО – 6 320 руб./т (+1,4%).

На мировом зерновом рынке наблюдалась разнонаправленная динамика цен. Давление на американский рынок (Чикаго) в начале отчетной недели оказала информация о хорошем состоянии посевов озимой пшеницы (лучшее с 2009 года). Поддержку котировкам оказало увеличение проинспектированного объема экспортной пшеницы, который превысил показатели прошлой недели на 23%. В конце отчетной недели причиной снижения цен на пшеницу стало повышение оценки урожая в Канаде на 4,5 млн т (до 37,5 млн т) по сравнению с прошлым прогнозом. Объемы недельных экспортных поставок оказались ниже ожидаемых, уменьшилось и количество покупателей, что также повлияло на снижение стоимости американской пшеницы. За отчетный период ближайшие котировки на CBOT (SRW) снизились на 2,7% (до 234,15 \$/т), на MATIF (EBM) выросли на 0,9% (до 287,57 \$/т). На рынке наличной продукции цена снизилась на 0,4% (до 250,22 \$/т).



По данным Минсельхоза России, на 3 декабря 2013 года озимый и яровой рапс обмолочен с площади 1,1 млн га (82,4% от площади сева), что на 20,7 тыс. га больше, чем на аналогичную дату 2012 года, намолочено рапса 1,3 млн т (на аналогичную дату 2012 года – 1,1 млн т) при урожайности 12,2 ц/га (в 2012 году – 10,3 ц/га). Подсолнечник обмолочен с площади 6,3 млн га (88,2% от площади посева), что на 464,9 тыс. га больше, чем на аналогичную дату 2012 года, намолочено 9,8 млн т (на аналогичную дату 2012 года – 7,6 млн т) при урожайности 15,4 ц/га (в 2012 году – 12,9 ц/га). Соя обмолочена с площади 1,1 млн га (94,8% от площади сева), что на 175,6 тыс. га меньше, чем на аналогичную дату 2012 года, намолочено 1,5 млн т (на аналогичную дату 2012 года – 1,7 млн т) при урожайности 13,0 ц/га (в 2012 году – 13,2 ц/га). По состоянию на 3 декабря посевная площадь озимого рапса составила 288,1 тыс. га (всего в 2012 году было засеяно 105,4 тыс. га).

По данным ФТС России, экспорт масла подсолнечного с сентября по 4 декабря 2013 года (без учета данных по торговле с республиками Беларусь и Казахстан) составил 279,3 тыс. т, в том числе с 1 по 4 декабря – 8,1 тыс. т. Импорт с сентября по 4 декабря составил 3,3 тыс. т, в том числе с 1 по 4 декабря – около 0,1 тыс. т.

Средние закупочные цены на подсолнечник на условиях поставки СРТ (франко-элеватор) в разрезе федеральных округов РФ на 02.12.2013 в сравнении с данными на 18.11.2013 составили: в ЦФО – 9 624 руб./т (-0,6%), СКФО – 10 913 руб./т (+0,8%), ЮФО – 10 205 руб./т (+0,4%), ПФО – 8 174 руб./т (-2,5%), УФО – 9 900 руб./т (0,0%).

По прогнозам международной аналитической компании Informa Economics, объем мирового производства соевых бобов в 2013/14 МГ составит 289,7 млн т, что на 1,2 млн т больше предыдущей оценки (был повышен прогноз производства соевых бобов в Бразилии с 86,8 до 88,0 млн т).



В первой половине ноября 2013 года на российском рынке средняя цена закупки сырого молока у производителей продолжила свой рост и по состоянию на 16 ноября составила 17,1 руб./кг (+2,4% за 2 недели; +11,4% к аналогичному периоду 2012 г.). Средняя потребительская цена на молоко разливное составила 31,6 руб./л (+0,7% за 2 недели; +4,1% к 2012 г.), масло сливочное – 278,1 руб./кг (+1,6% за 2 недели; +12,8% к 2012 г.), сыры сычужные твердые – 279,6 руб./кг (+1,7% за 2 недели; +6,4% к 2012 г.), молоко 3,2% жирности в пакетах – 39,4 руб./кг (+0,4% за 2 недели; +2,4% к 2012 г.), молоко сухое цельное (20-25% жирности в пакетах) – 203,1 руб./кг (+0,9% за 2 недели; +1,3% к 2012 г.).

По данным Росстата, за январь-сентябрь 2013 года в среднем по РФ уровень самообеспечения (доля производства во внутреннем потреблении) по молоку и молочным продуктам составил 80,2%, доля импорта в ресурсах (с учетом переходящих запасов предыдущего года) – 19,5%. По итогам 2012 года в большинстве регионов Дальнего Востока уровень самообеспечения составил по молоку и молочным продуктам менее 50%, в большинстве субъектов Северо-Западного ФО – менее 60%. Самообеспечение по молоку и молочным продуктам ниже 100% наблюдалось во всех регионах Сибири, за исключением Алтайского края, Республики Алтай, Республики Хакасия и Омской области.

Высокий уровень самообеспечения (более 100%) по молоку и молочным продуктам наблюдался в основном в регионах, расположенных в степной и лесостепной зоне с наиболее благоприятными природными условиями (Центральное Черноземье, Поволжье, юг европейской части России, западная часть Северного Кавказа). Наибольшими показателями уровня самообеспечения отметились в Республике Мордовия (163,1% по итогам 2012 г.), Алтайском крае и Удмуртской Республике (по 140,7%).

По данным ФТС России (без учета данных о торговле с республиками Беларусь и Казахстан), с начала года по 04.12.2013 объемы импортных поставок молока в РФ составили 78,8 тыс. т (+41,4% к аналогичному периоду прошлого года), в т.ч. в декабре – 0,7 тыс. т, сыра и творога – 301,3 тыс. т (+2,8%), в т.ч. в декабре – 3,7 тыс. т, масла сливочного – 66,6 тыс. т (+22,6%), в т.ч. в декабре – 0,8 тыс. т.

По состоянию на 3 декабря 2013 г., по данным GlobalDairyTrade, по итогам торгов средняя цена на сухое обезжиренное молоко составила 4 791 \$/т (+0,5% за 2 недели, +34,7% за год), сухое цельное молоко – 5 035 \$/т (-0,4% за 2 недели, +48,7% за год). По состоянию на 06.12.2013, по данным Чикагской товарной биржи (СМЕ), средняя цена по январским фьючерсным контрактам на сухое обезжиренное молоко составила 4 400 \$/т (+2,6% за неделю), масло сливочное – 3 520 \$/т (+3,2% за неделю), сыр – 4 004 \$/т (+1,1% за неделю).

МЯСО

По состоянию на 16.11.2013 на российском рынке цены производства на говядину I категории в среднем составили 187,7 руб./кг (+2,7% за 2 недели; -3,9% к аналогичному периоду 2012 г.), свинину II категории – 155,0 руб./кг (-1,5% за 2 недели; -5,2% к 2012 г.), мясо птицы – 87,2 руб./кг (-0,6% за 2 недели; -8,4% к 2012 г.). Потребительские цены на говядину I категории составили 269,1 руб./кг (+0,5% за 2 недели; -4,8% к аналогичному периоду 2012 г.), свинину II категории – 232,6 руб./кг (+0,4% за 2 недели; -7,9% к 2012 г.), мясо кур I категории – 112,3 руб./кг (-0,6% за 2 недели; -7,6% к 2012 г.).

По данным Росстата, с начала года по 01.11.2013 в сельскохозяйственных организациях наблюдается рост производства птицы на убой в большинстве регионов России. Снижение производства имеет место примерно в одной трети регионов, в том числе в регионах с развитым птицеводством, таких как Ростовская область (67,4 тыс. т с начала года по 01.11.2013; -44,6% к аналогичному периоду 2012 года), Новгородская область (60,4 тыс. т; -20,5%), Красноярский край (41,0 тыс. т; -18,0%). Снижению объемов производства птицы в Ростовской области способствовало сокращение производства на одном из крупнейших птицеводческих предприятий в России – ГК «Оптифуд». Снижение объемов производства в регионах северного Нечерноземья и Северо-Запада связано с неблагоприятной паводковой ситуацией весной текущего года, повлекшей снижение производства фуражных кормов. Снижение производственных показателей в птицеводстве наблюдается также в регионах с неблагоприятной экономической ситуацией и слабым потребительским рынком (Псковская область, Забайкальский край, Костромская область, Кировская область).

По данным ФТС России (без учёта данных о торговле с республиками Беларусь и Казахстан), с начала года по 04.12.2013 объёмы импортных поставок в РФ говядины составили 508,2 тыс. т (-13,0% к 04.12.12), в т. ч. в декабре – 5,9 тыс. т, свинины – 560,7 тыс. т (-15,2%), в т. ч. в декабре – 6,7 тыс. т, мяса птицы – 399,0 тыс. т (-6,7%), в т. ч. в декабре – 5,2 тыс. т.

На мировом рынке наблюдалась разнонаправленная динамика цен на мясную продукцию. Рост цен на говядину в США (+0,9% за неделю на 03.12.2013) и ЕС (+0,3%) связан с сезонным ростом спроса на данный вид продукции. Снижение цен на свинину на рынках стран Северной Америки связано с увеличением производства данного вида продукции.

По состоянию на 29.11.2013, по данным Чикагской товарной биржи (СМЕ), средняя цена по февральским фьючерсным контрактам на крупный рогатый скот составила 2 904 \$/т (-1,9% за неделю), по январским фьючерсам на скот на откорме – 3 630 \$/т (без значительных изменений за неделю), по февральским фьючерсам на постных свиней – 1 975 \$/т (-0,2% за неделю).



САХАР

По данным Минсельхоза России, по состоянию на 02.12.2013 накопано 38,5 млн т (в 2012 году – 42,2 млн т) сахарной свеклы (фабричной) с площади 885,7 тыс. га (в 2012 году – 1,1 млн га), или 97,8% к уборочной площади. Для справки: во Франции собрано около 33,0 млн т свеклы, в США – около 32 млн т. Урожайность составила 434,7 ц/га (в 2012 г. – 383,1 ц/га). По данным Союзроссахара, с начала производственного сезона заготовлено 30 313,0 тыс. т свеклы (за аналогичный период прошлого года – 34 833,1 тыс. т), переработано 26 938,0 тыс. т сахарной свеклы (в прошлом году – 30 743,4 тыс. т), выработано 3 462,0 тыс. т свекловичного сахара (в 2012 году – 3 810,4 тыс. т). Уровень среднесуточной переработки сахарной свеклы составил 255,0 тыс. т, что ниже уровня предыдущей недели на 7,3%. По состоянию на 2 декабря т. г. работало 62 сахарных завода из 75 (в прошлом году на аналогичную дату работало 63 завода), из них: в ЮФО – 6, в ЦФО – 40, в ПФО – 13, в СКФО – 2, в СФО – 1. Суточная выработка сахара составила 34,0 тыс. т. Российские производители сахарной свеклы устойчиво выходят на первое место в мире по производству свекловичного сахара.

В Украине с начала 2013/2014 МГ по состоянию на 2 декабря т. г. произведено 1,1 млн т свекловичного сахара, что на 43% меньше, чем на аналогичную дату предыдущего маркетингового года, переработано 8,0 млн т сахарной свеклы, производство сахара может составить 1,3 млн т в текущем сезоне.

По состоянию на 04.12.2013 оптово-отпускные цены на сахар в основных сахаропроизводящих регионах РФ незначительно снизились в среднем до 23 133,0 руб./т (-0,1% по отношению к предыдущей отчетной неделе и +1,2% к началу года).

Средняя розничная цена на сахар в РФ, по данным Росстата, по состоянию на 02.12.2013 составила 32,6 руб./кг (-0,5% по отношению к предыдущей неделе, +3,8% к началу года).

По состоянию на 04.12.2013 с начала года импорт сахара, по данным ФТС России, составил около 57,8 тыс. т, что выше объемов за аналогичный период 2012 года на 0,2%, декабрьские объемы импорта по состоянию на 04.12.2013 уступают соответствующим прошлого года в 3,0 раза. Физические объемы экспорта сахара из РФ с начала года составили 3,8 тыс. т, в декабре – около 8,7 т. Объемы экспорта в декабре т. г. значительно ниже аналогичных прошлого года, суммарные объемы экспортируемого сахара с начала 2013 года в 6,0 раз уступают объемам соответствующего периода прошлого года (объемы импорта и экспорта даны без учета данных о взаимной торговле с республиками Беларусь и Казахстан, код ТН ВЭД – 170199).

На отчетной неделе ценовые котировки на сахар-сырец на поставки в марте 2014 года на Нью-Йоркской товарно-сырьевой бирже ICE находились в нисходящем тренде. В понедельник средняя цена по мартовским фьючерсным контрактам на сахар-сырец снизилась по отношению к данным на конец предыдущей отчетной недели на 1,0% и составила 374,1 \$/т. В середине недели снижение средней цены по отношению к цене на начало недели составило 1,7% (до 367,7 \$/т). В конце недели ценовые котировки продолжили снижение и составили в среднем 365,7 \$/т (-0,5% к середине недели и -3,3% к данным на конец предыдущей недели). Снижение ценовых котировок в период отчетной недели является результатом роста мирового предложения сахара-сырца.



ЭНЕРГОРЕСУРСЫ

Минфин России не поддержал предложение ФАС о введении плавающих ставок акцизов на нефтепродукты (зависящих от мировых цен на нефть), объясняя это сложностями администрирования сборов акцизов и возникновением нестабильности денежных поступлений в дорожный фонд.

Торговая активность на СПБМТСБ в секции нефтепродуктов не снижается, и за отчетную неделю объем реализации составил 424,54 тыс. т (+15,07% по сравнению с предыдущей неделей), что является максимальным значением т. г. Увеличение объемов торгов наблюдалось по всем видам нефтепродуктов (по бензину на 31,90%, до 172,68 тыс. т, дизельному топливу на 3,42%, до 158,14 тыс. т, авиатопливу на 51,93%, до 41,28 тыс. т), кроме мазута (-6,65%, до 50,33 тыс. т). Высокая потребительская активность в бензиновом секторе связана с опасениями покупателей дальнейшего роста биржевых цен на бензин. На отчетной неделе тенденция биржевых цен на бензин изменилась в сторону роста. Индексы цен на базисе «Владимир» на Регуляр-92 и Премиум-95 06.12.2013 составили 31 464 руб./т (+238 руб./т за неделю) и 32 200 руб./т (+33 руб./т).

На мировом рынке нефти цены на Brent и Light Sweet повысились на 0,86 \$/барр. (до 110,97 \$/барр.) и на 4,68 \$/барр. (до 97,46 \$/барр.) соответственно. Причиной повышения цен на Light Sweet стало заявление TransCanada Corp о вводе в эксплуатацию южной ветки нефтепровода Keystone XL в январе 2014 г. (по которой будет транспортироваться нефть из Кушинга в Порт-Артур), пропускная способность которой составит около 700 тыс. барр. в сутки, что может существенно уменьшить запасы в Кушинге.

Иран 4 декабря, несмотря на возражения остальных участников нефтяного картеля ОПЕК, заявил об увеличении добычи нефти до 4 млн барр. в сутки (ранее добыча составляла 2,7 млн барр. в сутки), что может привести к существенному снижению цен на мировом рынке нефти, т.к. ОПЕК контролирует треть мирового рынка нефти.

На 2 декабря 2013 г. Росстатом зафиксированы следующие значения розничных цен по России (с изменениями за неделю): АИ-80 – 27,65 (+0,01) руб./л, АИ-92 – 29,67 (0,00) руб./л, АИ-95 – 32,74 (0,00) руб./л, ДТ – 32,75 (+0,25) руб./л.



ДИЗЕЛЬНОЕ ТОПЛИВО

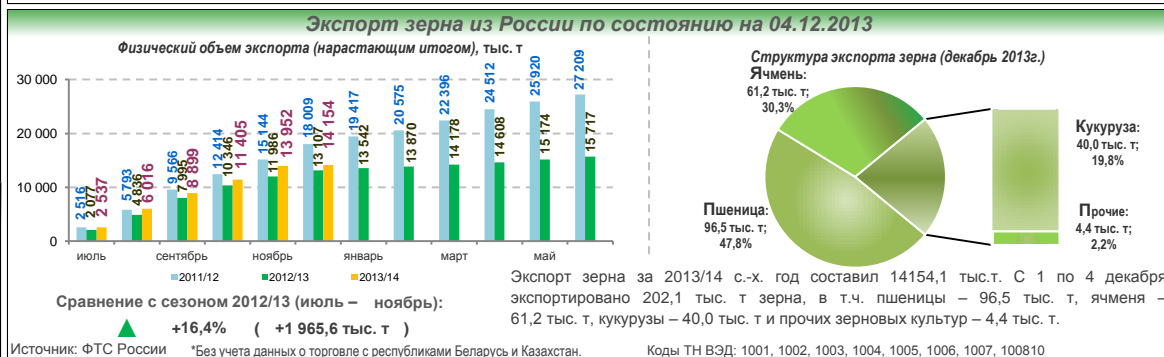
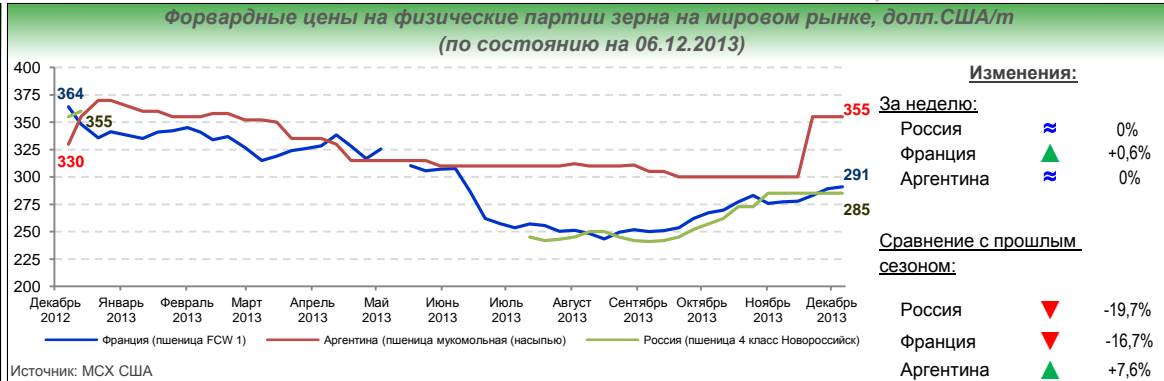
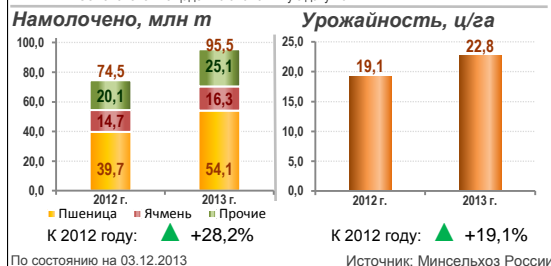
По данным ФГБУ «Спеццентрчет в АПК», средневзвешенная цена приобретения дизтоплива зимнего сельхозтоваропроизводителями по состоянию на 05.12.2013 составила 36 777 руб./т, повысившись за неделю на 2,0%. Наибольшее повышение цен наблюдалось в Кемеровской области (+10,9%), Краснодарском (+7,4%), Красноярском (+5,7%) краях, Воронежской (+3,2%) и Мурманской (+3,1%) областях. Больше всего снизились цены в Вологодской области (-6,3%), Республике Адыгея (-5,6%) и Владимирской области (-2,4%).

Средневзвешенная цена приобретения дизтоплива летнего сельхозтоваропроизводителями по состоянию на 05.12.2013 составила 33 033 руб./т, повысившись за неделю на 0,4%. Наибольшее повышение цен наблюдалось в Краснодарском крае (+4,3%), Самарской (+3,1%) и Тамбовской (+2,4%) областях. Больше всего снизились цены Вологодской (-5,6%), Калининградской (-3,9%) и Нижегородской (-3,5%) областях.

На СПБМТСБ объем торгов по дизельному топливу за отчетную неделю составил 158,1 тыс. т, увеличившись на 3,4%. Объем реализации зимнего дизельного топлива снизился до 68,0 тыс. т (-15,1%), межсезонного и летнего – увеличился до 49,8 тыс. т (+6,5%) и до 40,3 тыс. т (+54,6%) соответственно. Индекс цен на базисе «Владимир» на зимнее ДТ в течение отчетного периода показывал положительную динамику и к 06.12.2013 составил 36 510 руб./т (+156 руб./т за неделю). Биржевой индекс на летнее ДТ к концу недели незначительно снизился до 31 591 руб./т (-25 руб./т).

По данным Росстата, на 02.12.2013 средняя по РФ потребительская цена на дизельное топливо составила 32,75 руб./л, повысившись за неделю на 0,25 руб./л. Усредненная по 3-м торговым площадкам США цена на споте дизтоплива № 2 с низким содержанием серы по состоянию на 02.12.2013 повысилась за неделю на 1,8% в рублевом исчислении и составила 31 734 руб./т (по курсу ЦБ 33,19 руб./\$). Потребительская цена на дизтопливо по состоянию на 02.12.2013 на внутреннем рынке США повысилась за неделю на 1,6% в рублевом исчислении (по данным Министерства топлива и энергетики США) и составила 34,05 руб./л (по курсу ЦБ 33,19 руб./\$).





Средние закупочные цены на основные зерновые культуры в разрезе федеральных округов РФ*

Продукция	ЦФО		СЗФО		ЮФО		СКФО		ПФО		УФО		СФО	
	руб./т	%*	руб./т	%*	руб./т	%*	руб./т	%*	руб./т	%*	руб./т	%*	руб./т	%*
Пшеница прод. 3 кл.	7 478	▲ +3,0%	10 200	—	8 115	▲ +0,9%	7 220	▲ +1,4%	7 645	▲ +1,8%	6 625	▼ -0,2%	6 320	▲ +1,4%
Пшеница фуражная	6 225	▲ +5,6%	8 341	▲ +3,6%	6 808	▲ +0,7%	6 313	▲ +2,1%	6 211	▲ +1,1%	5 548	▼ -0,4%	5 991	▲ +1,2%
Рожь прод. 3 кл.	5 975	▼ -0,4%	—	—	5 900	▬ 0%	—	—	5 996	▲ +2,2%	—	—	—	—
Ячмень фуражный	6 088	▲ +5,9%	7 925	▲ +1,4%	6 426	▲ +2,6%	6 154	▲ +2,9%	5 990	▼ -0,6%	—	—	5 029	▲ +2,0%
Кукуруза 2 кл.	5 142	▼ -8,7%	7 661	▼ -0,6%	5 335	▼ -3,1%	4 200	▬ 0%	6 650	▼ -4,1%	—	—	—	—

По состоянию на 02.12.2013. На условиях поставки СРТ (франко-элеватор)
 *отклонение к 18.11.2013

АНАЛИТИКА

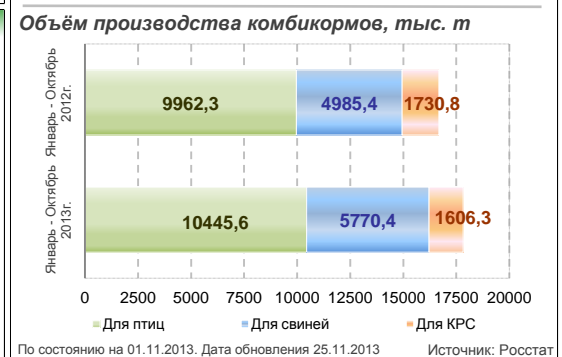
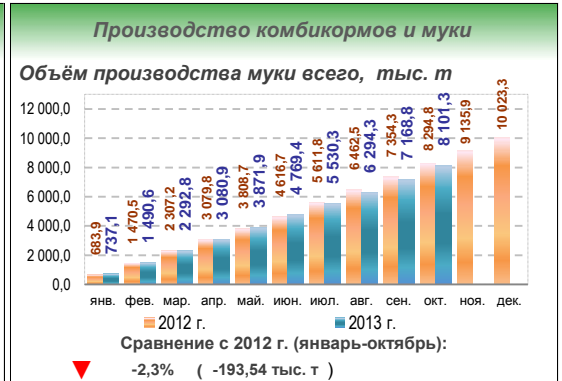
По данным Минсельхоза России, на 3 декабря 2013 года зерновые и зернобобовые культуры в целом по стране обмолочены с площади 41,9 млн га (95,1% от посевной площади), что на 3,0 млн га больше, чем на аналогичную дату 2012 года, намолочено 95,5 млн т зерна (в 2012 году – 74,5 млн т) при урожайности 22,8 ц/га (в 2012 году – 19,1 ц/га). Пшеница обмолочена с площади 23,5 млн га (98,0% от посевной площади), что на 2,1 млн га больше 2012 года, намолочено 54,1 млн т (в 2012 году – 39,7 млн т) при урожайности 23,0 ц/га (в 2012 году – 18,6 ц/га). Ячмень обмолочен с площади около 8,1 млн га (95,5% от посевной площади), что на 0,5 млн га больше 2012 года, намолочено около 16,3 млн т (в 2012 году – 14,7 млн т) при урожайности 20,1 ц/га (в 2012 году – 19,3 ц/га). Продолжается сев озимых зерновых культур под урожай 2014 года. В целом по стране засеяно 14,7 млн га (89,8% от прогнозной посевной площади), что на 1,1 млн га меньше, чем на аналогичную дату 2012 года.

По данным ФТС России, экспорт зерна с июля по 4 декабря 2013 года (без учета данных о торговле с республиками Беларусь и Казахстан) составил 14 154,1 тыс. т. С 1 по 4 декабря экспортировано 202,1 тыс. т зерна, в т.ч. пшеницы – 96,5 тыс. т, ячменя – 61,2 тыс. т, кукурузы – 40,0 тыс. т и прочих зерновых культур – 4,4 тыс. т.

По результатам торгов с 15.10.2013 по 04.12.2013 в рамках государственных закупочных интервенций было закуплено 443,2 тыс. т зерна на сумму 2 649,9 млн руб. Средневзвешенные цены составили: на пшеницу мягкую 3 кл. – 6 214,9 руб./т, пшеницу мягкую 4 кл. – 6 006,0 руб./т, пшеницу мягкую 5 кл. – 5 676,5 руб./т и ячмень фуражный – 4 932,5 руб./т.

Средние закупочные цены на пшеницу 3 кл. на условиях поставки СРТ (франко-элеватор) в разрезе федеральных округов РФ на 02.12.2013 в сравнении с данными на 18.11.2013 составили: в ЦФО – 7 478 руб./т (+3,0%), СЗФО – 10 200 руб./т, ЮФО – 8 115 руб./т (+0,9%), СКФО – 7 220 руб./т (+1,4%), ПФО – 7 645 руб./т (-0,2%), УФО – 6 625 руб./т (-0,2%), СФО – 6 320 руб./т (+1,4%).

На мировом зерновом рынке наблюдалась разнонаправленная динамика цен. Давление на американский рынок (Чикаго) в начале отчетной недели оказала информация о хорошем состоянии посевов озимой пшеницы (лучше с 2009 года). Поддержка котировкам оказало увеличение проинспектированного объема экспортной пшеницы, который превысил показатели прошлой недели на 23%. В конце отчетной недели причиной снижения цен на пшеницу стало повышение оценки урожая в Канаде на 4,5 млн т (до 37,5 млн т) по сравнению с прошлым прогнозом. Объемы недельных экспортных поставок оказались ниже ожидаемых, уменьшилось и количество покупателей, что также повлияло на снижение стоимости американской пшеницы. За отчетный период ближайшие котировки на СВOT (SRW) снизились на 2,7% (до 234,15 \$/т), на MATIF (EBM) выросли на 0,9% (до 287,57 \$/т). На рынке наличной продукции цена снизилась на 0,4% (до 250,22 \$/т).



Государственные закупочные интервенции*

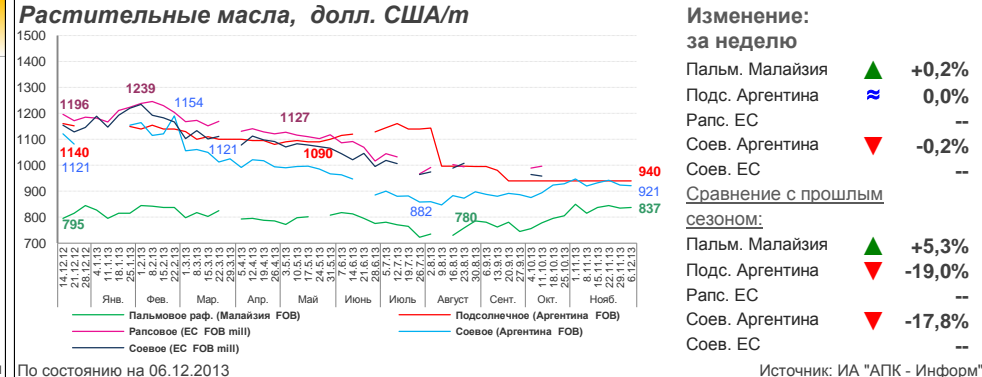
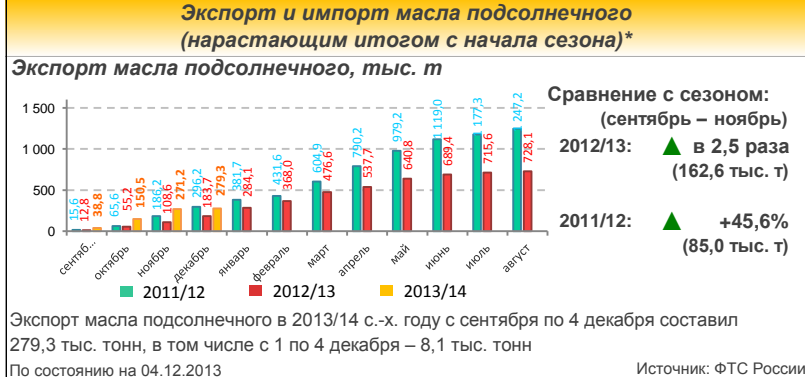
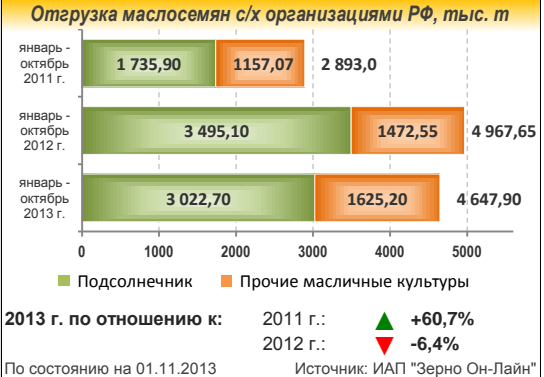
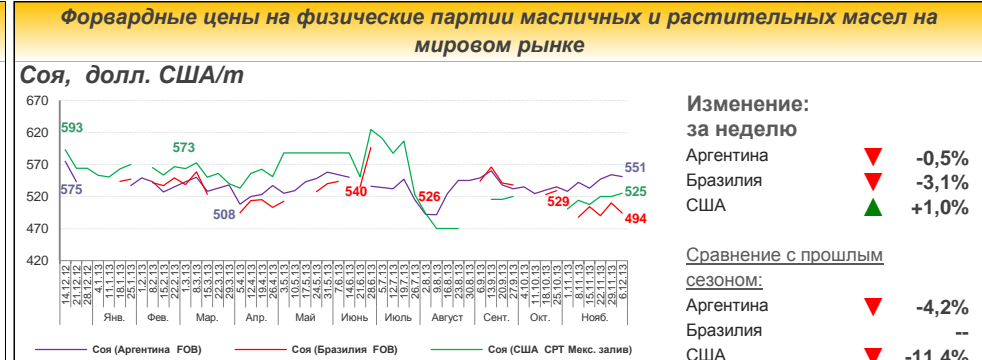
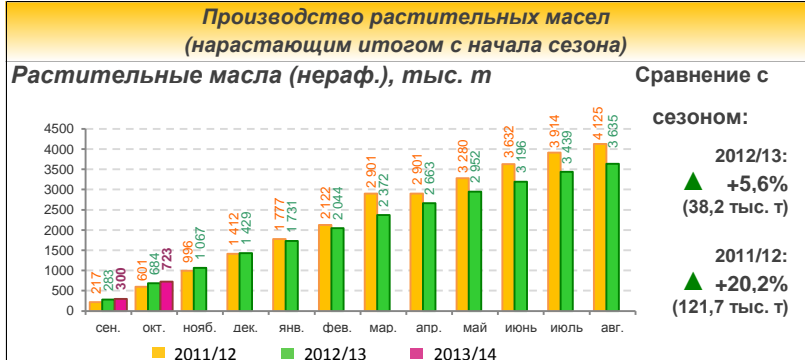
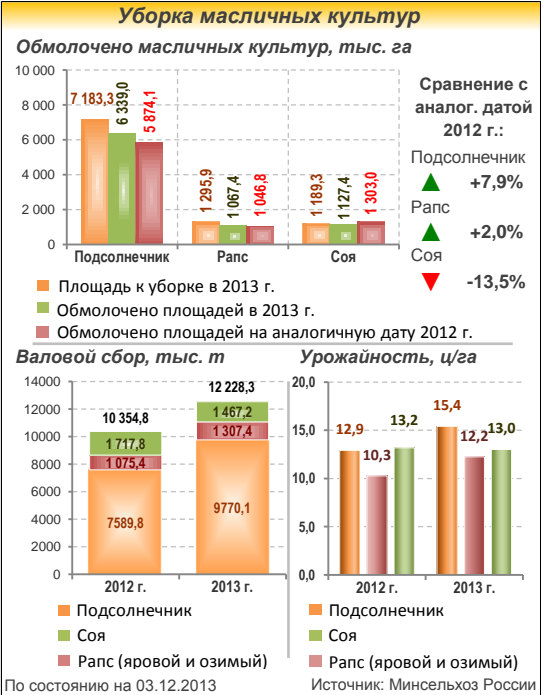
Год (справочно)	Пшеница	Цена стартовая, руб./т	Цена сред. взвеш., руб./т	Объем продаж, тыс. т	Стоимость, млн руб.
		2011 г.	—	4 636,8	308,9
Урожай 2013 г.	Пшеница 3 кл.	6 250,0	6 214,9	266,1	1 653,7
	Пшеница 4 кл.	6 050,0	6 006,0	92,7	557,0
	Пшеница 5 кл.	5 700,0	5 676,5	30,9	175,5
	Ячмень фураж.	5 050,0	4 932,5	53,5	263,7

*нарастающим итогом по состоянию на 04.12.2013. Источник: ММФБ

Текущие биржевые котировки на пшеницу, \$США/т

Биржевые котировки	Наличный расчет	Изм. за нед. %	Фьюч. контр. ДЕКАБ./НОЯБ.	Изм. за нед. %	Фьюч. контр. МАРТ/ЯНВ.	Изм. за нед. %	Фьюч. контр. МАЙ/МАРТ	Изм. за нед. %
СВOT (SRW) США (с/х р. Чикаго, Индиана,Толедо, Огайо)	250,22	▼ -0,4%	234,15	▼ -2,7%	239,20	▼ -2,7%	241,22	▼ -2,6%
НТБ (пшен. прод. 4 кл.) Россия ЮФО СКФО	X	X	X	X	X	X	X	X
MATIF (пшен. хлебопек) Франция (Руан)	X	X	287,57	▲ +0,9%	282,78	▲ +0,5%	280,39	▲ +0,6%

По состоянию на 06.12.2013, 1\$ = 33,1140 руб. Снижение курса \$ за неделю -0,06% (-0,02 руб.) Источник: НТБ (РФ), ЧТБ (США)

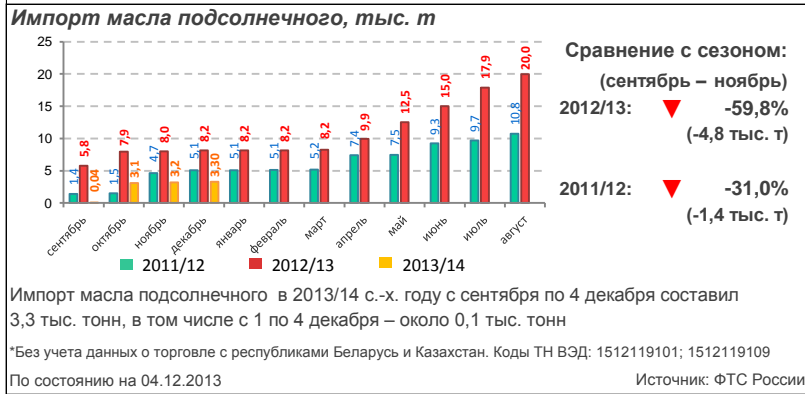


Средние закупочные цены на основные масличные культуры в разрезе федеральных округов РФ*

Регион	Подсолнечник		Рапс	
	руб./т	%*	руб./т	%*
ЦФО	9 624	▼ -0,6%	12 000	≈ 0%
СЗФО	--	--	11 410	▲ +0,3%
СКФО	10 913	▲ +0,8%	11 500	▲ +9,5%
ЮФО	10 205	▲ +0,4%	12 200	--
ПФО	8 174	▼ -2,5%	--	--
УФО	9 900	≈ 0%	8 650	≈ 0%
СФО	--	--	--	--

*отклонение к 18.11.2013. По состоянию на 02.12.2013. На условиях поставки CPT (франко-элеватор)

Источник: ФГБУ "Спеццентрчет в АПК"



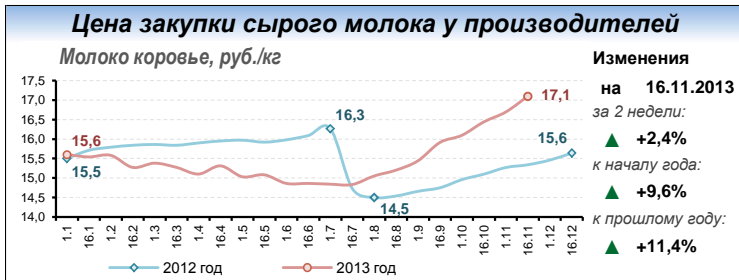
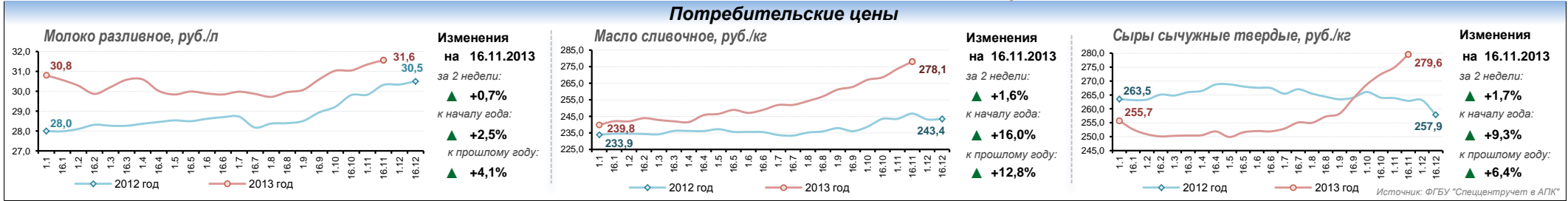
Аналитика

По данным Минсельхоза России, на 3 декабря 2013 года озимый и яровой рапс обмолочен с площади 1,1 млн га (82,4% от площади сева), что на 20,7 тыс. га больше, чем на аналогичную дату 2012 года, намолочено рапса 1,3 млн т (на аналогичную дату 2012 года – 1,1 млн т) при урожайности 12,2 ц/га (в 2012 году – 10,3 ц/га). Подсолнечник обмолочен с площади 6,3 млн га (88,2% от площади посева), что на 464,9 тыс. га больше, чем на аналогичную дату 2012 года, намолочено 9,8 млн т (на аналогичную дату 2012 года – 7,6 млн т) при урожайности 15,4 ц/га (в 2012 году – 12,9 ц/га). Соя обмолочена с площади 1,1 млн га (94,8% от площади сева), что на 175,6 тыс. га меньше, чем на аналогичную дату 2012 года, намолочено 1,5 млн т (на аналогичную дату 2012 года – 1,7 млн т) при урожайности 13,0 ц/га (в 2012 году – 13,2 ц/га). По состоянию на 3 декабря посевная площадь озимого рапса составила 288,1 тыс. га (всего в 2012 году было засеяно 105,4 тыс. га).

По данным ФТС России, экспорт масла подсолнечного с сентября по 4 декабря 2013 года (без учета данных по торговле с республиками Беларусь и Казахстан) составил 279,3 тыс. т, в том числе с 1 по 4 декабря – 8,1 тыс. т. Импорт с сентября по 4 декабря составил 3,3 тыс. т, в том числе с 1 по 4 декабря – около 0,1 тыс. т.

Средние закупочные цены на подсолнечник на условиях поставки CPT (франко-элеватор) в разрезе федеральных округов РФ на 02.12.2013 в сравнении с данными на 18.11.2013 оставили: в ЦФО – 9 624 руб./т (-0,6%), СКФО – 10 913 руб./т (+0,8%), ЮФО – 10 205 руб./т (+0,4%), ПФО – 8 174 руб./т (-2,5%), УФО – 9 900 руб./т (0,0%).

По прогнозам международной аналитической компании Informa Economics, объем мирового производства соевых бобов в 2013/14 МГ составит 289,7 млн т, что на 1,2 млн т больше предыдущей оценки (был повышен прогноз производства соевых бобов в Бразилии с 86,8 до 88,0 млн т).



Средние цены по Федеральным округам, руб./кг

Территория	Средняя цена	Изменение за 2 недели	Изменение к 2012 году
Российская Федерация	17,1	▲ +2,4%	▲ +8,8%
Центральный ФО	17,1	▲ +0,6%	▲ +27,1%
Северо-Западный ФО	17,2	▲ +4,7%	▲ +9,7%
Южный ФО	16,0	▲ +0,6%	▲ +13,3%
Северо-Кавказский ФО	14,5	▲ +0,7%	▲ +2,9%
Приволжский ФО	16,8	▲ +0,2%	▲ +29,1%
Уральский ФО	16,5	▲ +1,2%	▲ +17,8%
Сибирский ФО	16,9	▲ +1,3%	▲ +13,1%

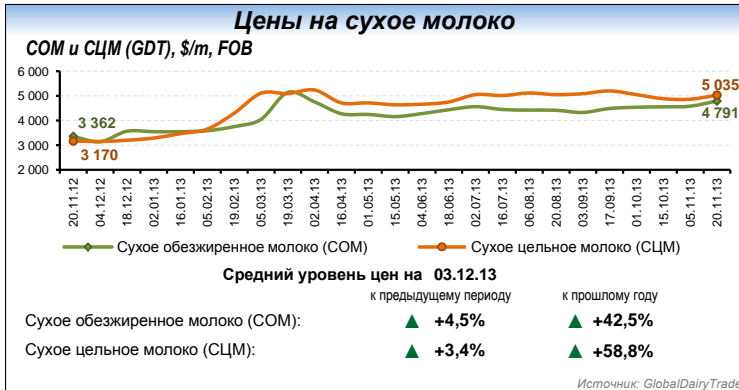
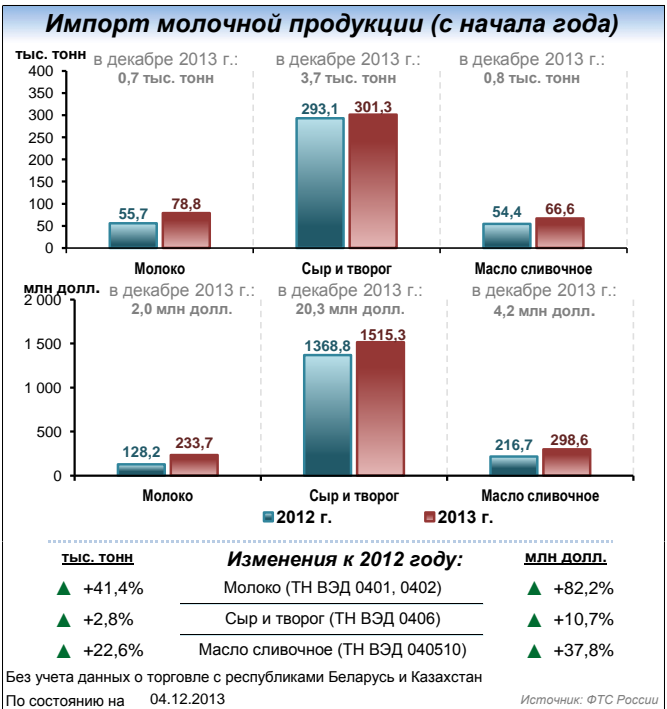
Источник: ФГБУ "Спеццентр учета в АПК"

Производство

Производственные показатели	2012 год	2013 год	Изменения
Поголовье коров в сельхозорганизациях, тыс. голов	3 624,4	3 545,8	▼ -2,2%
Производство молочной продукции (с начала года), тыс. тонн			
Валовой надой молока в сельхозорганизациях, тыс. тонн	12 579,7	11 901,1	▼ -5,4%
Сыры и продукты сырные	380,7	356,1	▼ -6,5%
Масло сливочное	183,2	181,8	▼ -0,8%
Цельномолочная продукция (в пересчете на молоко), в том числе:	9 419,2	9 706,7	▲ +3,1%
- кефир (без пищевых продуктов и добавок)	718,5	796,2	▲ +10,8%
- йогурт (без пищевых продуктов и добавок)	108,3	103,7	▼ -4,2%
- сметана (с массовой долей жира более 10%)	478,9	458,7	▼ -4,2%
- творог	334,1	311,1	▼ -6,9%
- сливки	78,6	84,9	▲ +8,0%
Молоко в твердых формах	112,1	101,7	▼ -9,3%
Сливки в твердых формах	0,3	0,1	▼ -66,7%
Сухие молочные смеси, включая кисломолочные, для детей раннего возраста	17,1	16,3	▼ -4,7%

По состоянию на 01.11.2013

Источник: Росстат



Аналитика

В первой половине ноября 2013 года на российском рынке средняя цена закупки сырого молока у производителей продолжила свой рост и по состоянию на 16 ноября составила 17,1 руб./кг (+2,4% за 2 недели; +11,4% к аналогичному периоду 2012 г.). Средняя потребительская цена на молоко разливное составила 31,6 руб./л (+0,7% за 2 недели; +4,1% к 2012 г.), масло сливочное – 278,1 руб./кг (+1,6% за 2 недели; +12,8% к 2012 г.), сыры сычужные твердые – 279,6 руб./кг (+1,7% за 2 недели; +6,4% к 2012 г.), молоко 3,2% жирности в пакетах – 39,4 руб./кг (+0,4% за 2 недели; +2,4% к 2012 г.), молоко сухое цельное (20-25% жирности в пакетах) – 203,1 руб./кг (+0,9% за 2 недели; +1,3% к 2012 г.).

По данным Росстата, за январь-сентябрь 2013 года в среднем по РФ уровень самообеспечения (доля производства во внутреннем потреблении) по молоку и молочным продуктам составил 80,2%, доля импорта в ресурсах (с учетом переходящих запасов предыдущего года) – 19,5%. По итогам 2012 года в большинстве регионов Дальнего Востока уровень самообеспечения составил по молоку и молокопродуктам менее 50%, в большинстве субъектов Северо-Западного ФО – менее 60%. Самообеспечение по молоку и молочным продуктам ниже 100% наблюдалось во всех регионах Сибири, за исключением Алтайского края, Республики Алтай, Республики Хакасия и Омской области.

Высокий уровень самообеспечения (более 100%) по молоку и молочным продуктам наблюдался в основном в регионах, расположенных в степной и лесостепной зоне с наиболее благоприятными природными условиями (Центральное Черноземье, Поволжье, юг европейской части России, западная часть Северного Кавказа). Наибольшими показателями уровня самообеспечения отметились Республика Мордовия (163,1% по итогам 2012 г.), Алтайский край и Удмуртская Республика (по 140,7%).

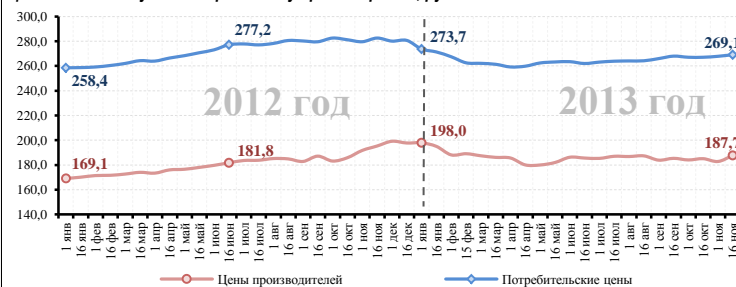
По данным ФТС России (без учета данных о торговле с республиками Беларусь и Казахстан), с начала года по 04.12.2013 объемы импортных поставок молока в РФ составили 78,8 тыс. т (+41,4% к аналогичному периоду прошлого года), в т. ч. в декабре – 0,7 тыс. т, сыра и творога – 301,3 тыс. т (+2,8%), в т. ч. в декабре – 3,7 тыс. т, масла сливочного – 66,6 тыс. т (+22,6%), в т. ч. в декабре – 0,8 тыс. т.

По состоянию на 3 декабря 2013 г., по данным GlobalDairyTrade, по итогам торгов средняя цена на сухое обезжиренное молоко составила 4 791 \$/т (+4,5% за 2 недели, +42,5% за год), сухое цельное молоко – 5 035 \$/т (+3,4% за 2 недели, +58,8% за год). По состоянию на 06.12.2013, по данным Чикагской товарной биржи (СМЕ), средняя цена по январским фьючерсным контрактам на сухое обезжиренное молоко составила 4 400 \$/т (+2,6% за неделю), масло сливочное – 3 520 \$/т (+3,2% за неделю), сыр – 4 004 \$/т (+1,1% за неделю).



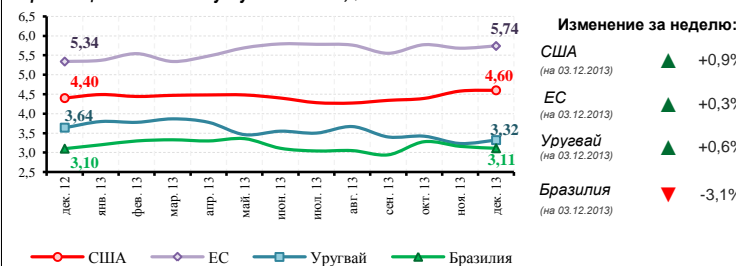
Говядина

Цены на говядину I категории на внутреннем рынке, руб./кг



Изменение на 16.11.2013	за 2 недели	к прошлому году
цены производителей	▲ +2,7%	▼ -3,9%
потребительские цены	▲ +0,5%	▼ -4,8%

Мировые цены на говядину в убойном весе, \$/кг



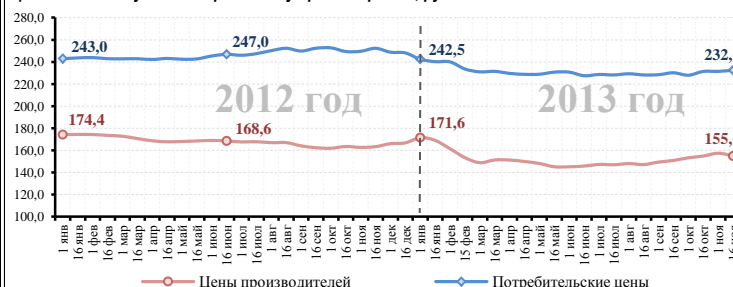
Изменение за неделю:

США (на 03.12.2013)	▲ +0,9%
ЕС (на 03.12.2013)	▲ +0,3%
Уругвай (на 03.12.2013)	▲ +0,6%
Бразилия (на 03.12.2013)	▼ -3,1%

Источники: ФГБУ "Спеццентр учета в АПК", USDA, European Commission, IPCVA

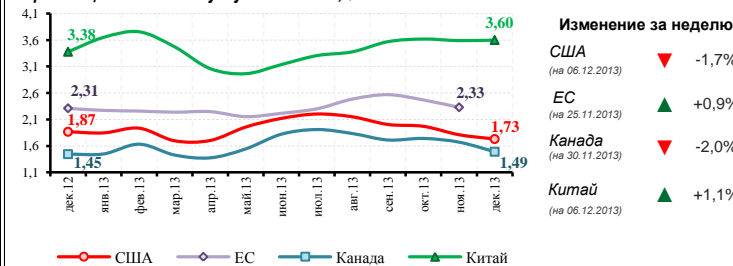
Свинина

Цены на свинину II категории на внутреннем рынке, руб./кг



Изменение на 16.11.2013	за 2 недели	к прошлому году
цены производителей	▼ -1,5%	▼ -5,2%
потребительские цены	▲ +0,4%	▼ -7,9%

Мировые цены на свинину в убойном весе, \$/кг



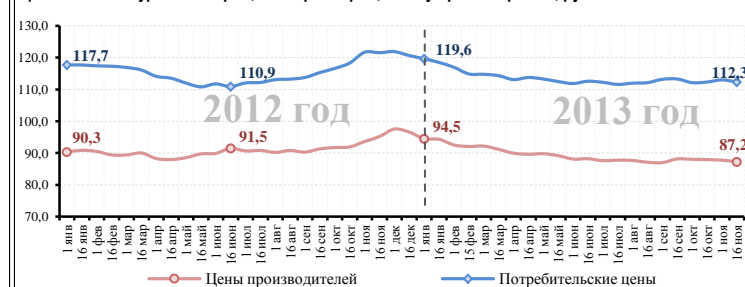
Изменение за неделю:

США (на 06.12.2013)	▼ -1,7%
ЕС (на 25.11.2013)	▲ +0,9%
Канада (на 30.11.2013)	▼ -2,0%
Китай (на 06.12.2013)	▲ +1,1%

Источники: ФГБУ "Спеццентр учета в АПК", Ministry of Agriculture PRC, USDA, European Commission, Agriculture and Agri-Food Canada

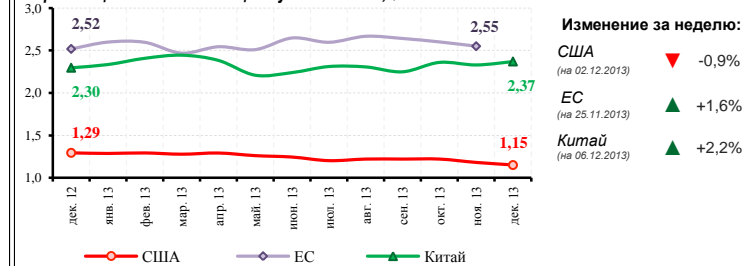
Мясо птицы

Цены на мясо кур I категории, вкл. бройлеров, на внутреннем рынке, руб./кг



Изменение на 16.11.2013	за 2 недели	к прошлому году
цены производителей	▼ -0,6%	▼ -8,4%
потребительские цены	▼ -0,6%	▼ -7,6%

Мировые цены на мясо птицы в убойном весе, \$/кг

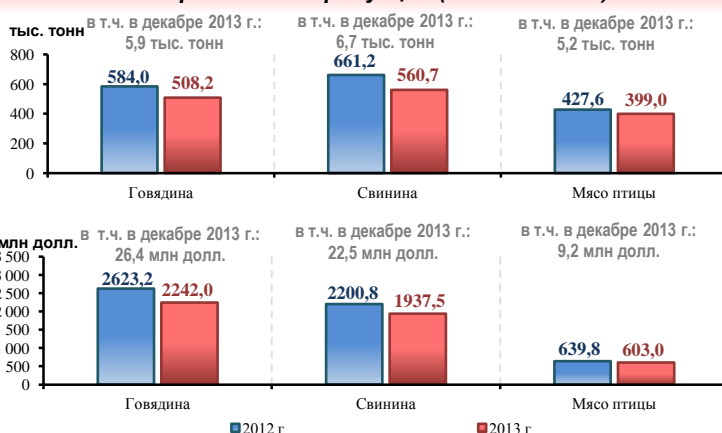


Изменение за неделю:

США (на 02.12.2013)	▼ -0,9%
ЕС (на 25.11.2013)	▲ +1,6%
Китай (на 06.12.2013)	▲ +2,2%

Источники: ФГБУ "Спеццентр учета в АПК", USDA, European Commission, IPCVA

Импорт мясной продукции (с начала года)



Товар	Изменение к 2012 году (%)	млн долл.
Говядина (ТН ВЭД 0201, 0202)	▼ -13,0%	▼ -14,5%
Свинина (ТН ВЭД 0203)	▼ -15,2%	▼ -12,0%
Мясо птицы (ТН ВЭД 0207)	▼ -6,7%	▼ -5,7%

По состоянию на 04.12.2013

(Без учета торговли с республиками Беларусь и Казахстан)

Источник: ФТС России

Производственные показатели

Производственные показатели (по сельхозорганизациям)	2012 год	2013 год	Изменения
Поголовье скота и птицы, тыс. голов			
крупного рогатого скота, в том числе:	9 048,0	8 813,2	▼ -2,6%
в т. ч. коров	3 624,4	3 545,8	▼ -2,2%
свиней	13 586,1	14 814,8	▲ +9,0%
овец и коз	4 764,6	4 810,7	▲ +1,0%
лошадей	374,4	359,6	▼ -4,0%
птицы	394 206,1	400 574,8	▲ +1,6%
Произведено скота и птицы на убой с начала года (в живом весе), тыс. тонн			
	5 963,9	6 647,5	▲ +11,5%
в том числе:			
крупного рогатого скота	741,2	747,5	▲ +0,9%
свиней	1 602,5	2 048,2	▲ +27,8%
овец и коз	25,2	23,1	▼ -8,5%
птицы	3 583,1	3 817,2	▲ +6,5%
других видов скота	12,0	11,5	▼ -3,5%

По состоянию на 01.11.2013

Источник: Росстат

Аналитика

По состоянию на 16.11.2013 на российском рынке цены производства на говядину I категории в среднем составили 187,7 руб./кг (+2,7% за 2 недели; -3,9% к аналогичному периоду 2012 г.), свинину II категории – 155,0 руб./кг (-1,5% за 2 недели; -5,2% к 2012 г.), мясо птицы – 87,2 руб./кг (-0,6% за 2 недели; -8,4% к 2012 г.). Потребительские цены на говядину I категории составили 269,1 руб./кг (+0,5% за 2 недели; -4,8% к аналогичному периоду 2012 г.), свинину II категории – 232,6 руб./кг (+0,4% за 2 недели; -7,9% к 2012 г.), мясо кур I категории – 112,3 руб./кг (-0,6% за 2 недели; -7,6% к 2012 г.).

По данным Росстата, с начала года по 01.11.2013 в сельскохозяйственных организациях наблюдается рост производства птицы на убой в большинстве регионов России. Снижение производства имеет место примерно в одной трети регионов, в том числе в регионах с развитым птицеводством, таких как Ростовская область (67,4 тыс. т. с начала года по 01.11.2013; -44,6% к аналогичному периоду 2012 года), Новгородская область (60,4 тыс. т.; -20,5%), Красноярский край (41,0 тыс. т.; -18,0%). Снижению объемов производства птицы в Ростовской области способствовало сокращение производства на одном из крупнейших птицеводческих предприятий в России – ГК "Оптифуд". Снижение объемов производства в регионах северного Нечерноземья и Северо-Запада связано с неблагоприятной паводковой ситуацией весной текущего года, повлекшей снижение производства фуражных кормов. Снижение производственных показателей в птицеводстве наблюдается также в регионах с неблагоприятной экономической ситуацией и слабым потребительским рынком (Псковская область, Забайкальский край, Костромская область, Кировская область).

По данным ФТС России (без учета данных о торговле с республиками Беларусь и Казахстан), с начала года по 04.12.2013 объемы импортных поставок в РФ говядины составили 508,2 тыс. т (-13,0% к 04.12.12), в т. ч. в декабре – 5,9 тыс. т, свинины – 560,7 тыс. т (-15,2%), в т. ч. в декабре – 6,7 тыс. т, мяса птицы – 399,0 тыс. т (-6,7%), в т. ч. в декабре – 5,2 тыс. т.

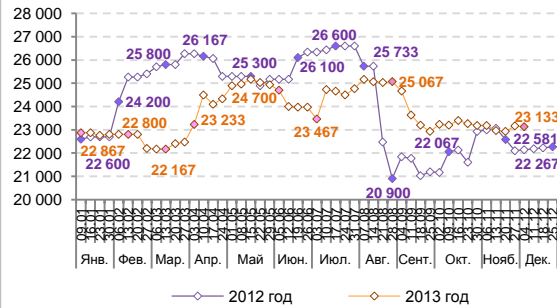
На мировом рынке наблюдалась разнонаправленная динамика цен на мясную продукцию. Рост цен на говядину в США (+0,9% за неделю на 03.12.2013) и ЕС (+0,3%) связан с сезонным ростом спроса на данный вид продукции. Снижение цен на свинину на рынках стран Северной Америки связано с увеличением производства данного вида продукции.

По состоянию на 29.11.2013, по данным Чикагской товарной биржи (СМЕ), средняя цена по февральским фьючерсным контрактам на крупный рогатый скот составила 2 904 \$/т (-1,9% за неделю), по январским фьючерсам на скот на откорме – 3 630 \$/т (без значительных изменений за неделю), по февральским фьючерсам на постных свиней – 1 975 \$/т (-0,2% за неделю).



Цены на сахар

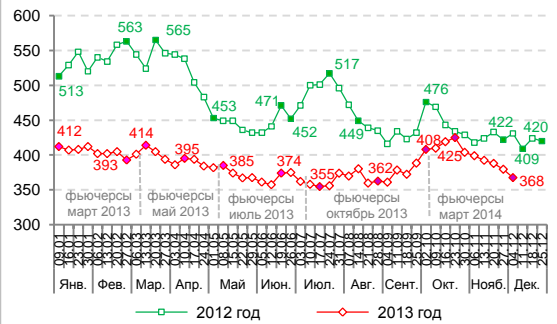
Цены производителей* на сахар, руб./т



Изменения на 04.12.2013 за неделю:
▼ -0,1%
к началу года:
▲ +1,2%
к пред. году:
▲ +4,5%

*На графике представлены средние цены по основным сахаропроизводящим округам (ЮФО, ЦФО, ПФО) Источник: СОЮЗРОССАХАР, ФГБУ "Спеццентрчет в АПК"

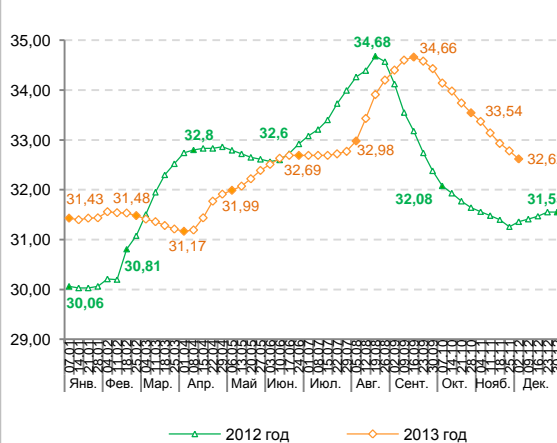
Мировые цены на сахар (ICE, Нью-Йорк), \$/т



Изменения на 04.12.2013 за неделю:
▼ -3,1%
к началу года:
▼ -10,8%
к пред. году:
▼ -14,7%

Источник: СОЮЗРОССАХАР

Потребительские цены на сахар, руб./кг

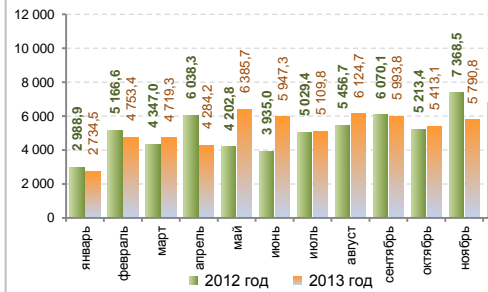


Изменения на 02.12.2013 за неделю:
▼ -0,5%
к началу года:
▲ +3,8%
к пред. году:
▲ +4,0%

Источник: Росстат

Импорт / экспорт сахара

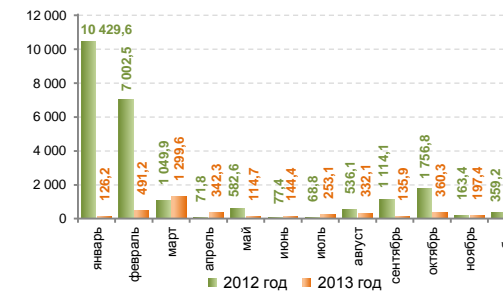
Объем импорта*, т



Изменения на 04.12.2013 к аналогич. периоду 2012 г.
за январь-декабрь:
▲ +0,2%
в декабре:
▼ в 3,0 раза

Физический объем импорта сахара с начала года: 57,8 тыс. т в том числе в декабре: 534,3 т (на 04.12.2012 – 1 599,9 т)
* Импорт сахара (ТН ВЭД – 170199) по состоянию на 04.12.2013
Без учета данных о взаимной торговле с Республикой Беларусь и Республикой Казахстан

Объем экспорта*, т

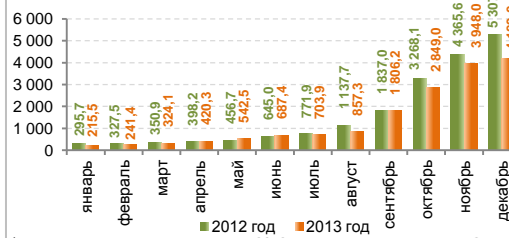


Изменения на 04.12.2013 к аналогич. периоду 2012 г.
за январь-декабрь:
▼ в 6,0 раз
в декабре:
▼ в 17,3 раза

Физический объем экспорта сахара с начала года: 3,8 тыс. т в том числе в декабре: 8,7 т (на 04.12.2012 – 149,8 т)
* Экспорт сахара (ТН ВЭД – 170199) по состоянию на 04.12.2013
Источник: ФТС России

Производство сахара в России

Производство сахара нарастающим итогом с начала года*, тыс. т



за январь-декабрь:
4189,0 тыс. т
▼ -21,1% к 2012 г.
в т. ч. в декабре:
241,0 тыс. т

* Производственные показатели за 2012 г. с учетом корректировок Союзроссахара по состоянию на 02.12.2013

Производство сахара, тыс. т

Показатель	2012 г.	2013 г.	Изменение 2013/2012, %
Заготовлено сахарной свеклы *	34 833	30 313	▼ -13,0%
Выработано сахара из сахарной свеклы *	3 810	3 462	▼ -9,1%
Переработано сахарной свеклы *	30 743	26 938	▼ -12,4%
Выработано сахара из сахара-сырца **	455	485	▲ +6,7%

** с начала года (по состоянию на 01.10.2013) Источник: СОЮЗРОССАХАР
* с начала II полугодия (по состоянию на 02.12.2013)

Аналитика

По данным Минсельхоза России, по состоянию на 02.12.2013 накоплено 38,5 млн т (в 2012 году – 42,2 млн т) сахарной свеклы (фабричной) с площади 885,7 тыс. га (в 2012 году – 1,1 млн га), или 97,8% к уборочной площади. Для справки: во Франции собрано около 33,0 млн т свеклы, в США – около 32 млн т. Урожайность составила 434,7 ц/га (в 2012 г. – 383,1 ц/га). По данным Союзроссахара, с начала производственного сезона заготовлено 30 313,0 тыс. т свеклы (за аналогичный период прошлого года – 34 833,1 тыс. т), переработано 26 938,0 тыс. т сахарной свеклы (в прошлом году – 30 743,4 тыс. т), выработано 3 462,0 тыс. т свекловичного сахара (в 2012 году – 3 810,4 тыс. т). Уровень среднесуточной переработки сахарной свеклы составил 255,0 тыс. т, что ниже уровня предыдущей недели на 7,3%. По состоянию на 2 декабря т. г. работало 62 сахарных завода из 75 (в прошлом году на аналогичную дату работало 63 завода), из них: в ЮФО – 6, в ЦФО – 40, в ПФО – 13, в СКФО – 2, в СФО – 1. Суточная выработка сахара составила 34,0 тыс. т. Российские производители сахарной свеклы устойчиво выходят на первое место в мире по производству свекловичного сахара.

В Украине с начала 2013/2014 МГ по состоянию на 2 декабря т. г. произведено 1,1 млн т свекловичного сахара, что на 43% меньше, чем на аналогичную дату предыдущего маркетингового года, переработано 8,0 млн т сахарной свеклы, производство сахара может составить 1,3 млн т в текущем сезоне.

По состоянию на 04.12.2013 оптово-отпускные цены на сахар в основных сахаропроизводящих регионах РФ незначительно снизились в среднем до 23 133,0 руб./т (-0,1% по отношению к предыдущей отчетной неделе и +1,2% к началу года).

Средняя розничная цена на сахар в РФ, по данным Росстата, по состоянию на 02.12.2013 составила 32,6 руб./кг (-0,5% по отношению к предыдущей неделе, +3,8% к началу года).

По состоянию на 04.12.2013 с начала года импорт сахара, по данным ФТС России, составил около 57,8 тыс. т, что выше объемов за аналогичный период 2012 года на 0,2%, декабрьские объемы импорта по состоянию на 04.12.2013 уступают соответствующим периодам прошлого года в 3,0 раза. Физические объемы экспорта сахара из РФ с начала года составили 3,8 тыс. т, в декабре – около 8,7 т. Объемы экспорта в декабре т. г. значительно ниже аналогичных периодов прошлого года, суммарные объемы экспортируемого сахара с начала 2013 года в 6,0 раз уступают объемам соответствующего периода прошлого года (объемы импорта и экспорта даны без учета данных о взаимной торговле с республиками Беларусь и Казахстан, код ТН ВЭД – 170199).

На отчетной неделе ценовые котировки на сахар-сырец на поставки в марте 2014 года на Нью-Йоркской товарно-сырьевой бирже ICE находились в нисходящем тренде. В понедельник средняя цена по мартовским фьючерсным контрактам на сахар-сырец снизилась по отношению к данным на конец предыдущей отчетной недели на 1,0% и составила 374,1 \$/т. В середине недели снижение средней цены по отношению к цене на начало недели составило 1,7% (до 367,7 \$/т). В конце недели ценовые котировки продолжили снижение и составили в среднем 365,7 \$/т (-0,5% к середине недели и -3,3% к данным на конец предыдущей недели). Снижение ценовых котировок в период отчетной недели является результатом роста мирового предложения сахара-сырца.



НЕФТЬ

Добыча нефти и газового конденсата	02.12	03.12	04.12	05.12	06.12
Всего по РФ, тыс. т	1449,6	1450,4	1449,5	1445,7	1442,5

Коммерческие запасы на 03.12.2013 (по данным ГП «ЦДУ ТЭК»):

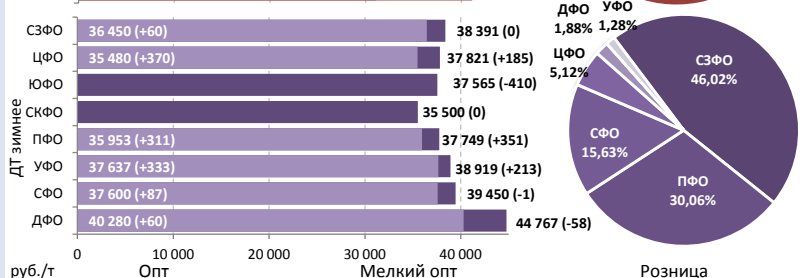
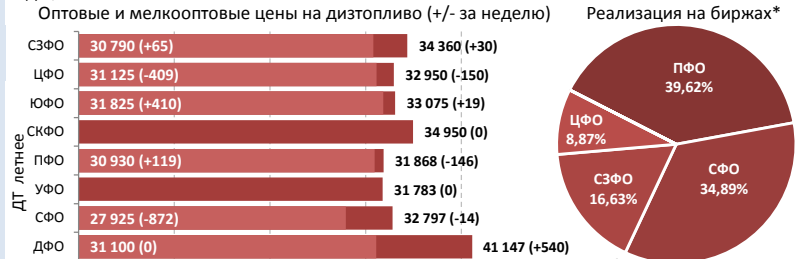
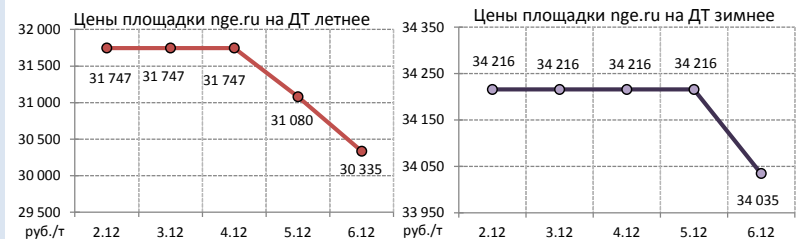
Нефть 5 068,5 тыс. т

Нефтепродукты 1 614,6 тыс. т

Биржевые цены	29.11	02.12	03.12	04.12	05.12	06.12
Brent (ICE), \$/барр.	110,11	111,04	112,17	111,18	110,62	110,97
Light Sweet (NYMEX), \$/барр.	92,78	94,18	96,24	97,35	97,73	97,46

ДИЗЕЛЬНОЕ ТОПЛИВО

За период с 25.11.2013 по 01.12.2013 было выпущено 1515,5 тыс. т дизтоплива.



РФ	30 599 (-65) руб./т	33 396 (+36) руб./т	32,75 (+0,25) руб./л
РФ	36 538 (+243) руб./т	38 879 (+81) руб./т	

Цена (оптовая) ГП «ЦДУ ТЭК»	05.12	35 818 руб./т
Цена (срвзвеш. приобр. СХТП) ФГБУ «Спеццентрчет в АПК»	05.12	35 004 руб./т
Цена на рынке США (оптовая) U.S. E.I.A.	02.12	31 734 руб./т

Биржевые цены	29.11	02.12	03.12	04.12	05.12	06.12
ДТ Летнее (СПБМТСБ), руб./т	31 616	31 760	31 593	31 554	31 743	31 591
ДТ Зимнее (СПБМТСБ), руб./т	36 354	36 353	36 392	36 418	36 452	36 510
Газойль (ICE), \$/т	942,75	943,25	947,50	948,75	945,25	942,25

*СПБМТСБ, ММТБ, Биржа «Санкт-Петербург»

АНАЛИТИКА

Минфин России не поддержал предложение ФАС о введении плавающих ставок акцизов на нефтепродукты (зависящих от мировых цен на нефть), объясняя это сложностями администрирования сборов акцизов и возникновением нестабильности денежных поступлений в дорожный фонд.

Торговая активность на СПБМТСБ в секции нефтепродуктов не снижается, и за отчетную неделю объем реализации составил 424,54 тыс. т (+15,07% по сравнению с предыдущей неделей), что является максимальным значением т. г. Увеличение объемов торгов в сравнении с предыдущей неделей наблюдалось по всем видам нефтепродуктов (по бензину на 31,90%, до 172,68 тыс. т, дизельному топливу на 3,42%, до 158,14 тыс. т, авиатопливу на 51,93%, до 41,28 тыс. т), кроме мазута (-6,65%, до 50,33 тыс. т). Высокая потребительская активность в бензиновом секторе связана с опасениями покупателей дальнейшего роста биржевых цен на бензин. На отчетной неделе тенденция биржевых цен на бензин изменилась в сторону роста. Индексы цен на базе «Владимир» на Регуляр-92 и Премиум-95 06.12.2013 составили 31 464 руб./т (+238 руб./т за неделю) и 32 200 руб./т (+33 руб./т).

На мировом рынке нефти цены на Brent и Light Sweet повысились на 0,86 \$/барр. (до 110,97 \$/барр.) и на 4,68 \$/барр. (до 97,46 \$/барр.) соответственно. Причиной повышения цен на Light Sweet стало заявление TransCanada Corp о вводе в эксплуатацию южной ветки нефтепровода Keystone XL в январе 2014 г. (по которой будет транспортироваться нефть из Кушинга в Порт-Артур), пропускная способность которой составит около 700 тыс. барр. в сутки, что может существенно уменьшить запасы в Кушинге.

Иран 4 декабря, несмотря на возражения остальных участников нефтяного картеля ОПЕК, заявил об увеличении добычи нефти до 4 млн барр. в сутки (ранее добыча составляла 2,7 млн барр. в сутки), что может привести к существенному снижению цен на мировом рынке нефти, т.к. ОПЕК контролирует треть мирового рынка нефти.

На 2 декабря 2013 г. Росстатом зафиксированы следующие значения розничных цен по России (с изменениями за неделю):

АИ-80 – 27,65 (+0,01) руб./л,
АИ-92 – 29,67 (0,00) руб./л,
АИ-95 – 32,74 (0,00) руб./л,
ДТ – 32,75 (+0,25) руб./л.

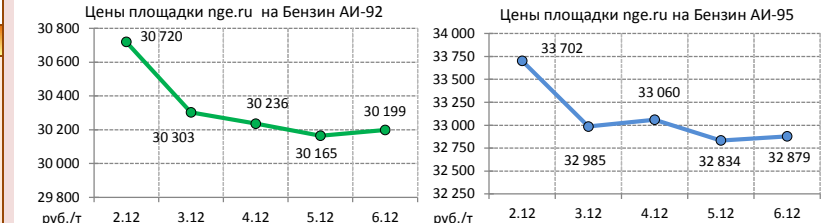
СПРАВКА

Источники информации: ФГБУ «Спеццентрчет в АПК», nge.ru, cdu.ru, oilcapital.ru, fuelservice.ru, s-pimex.ru, Росстат.

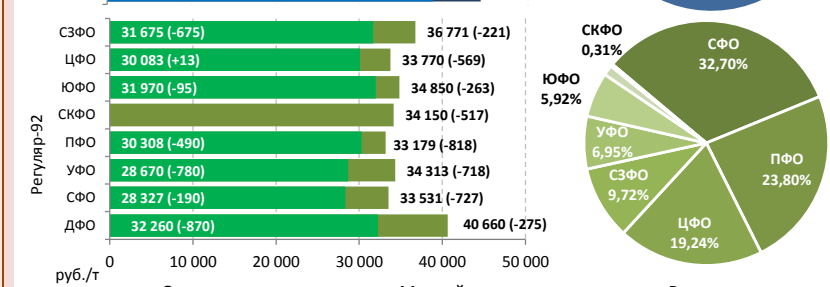
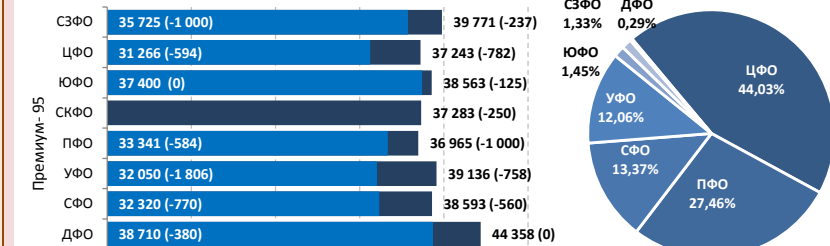
Контактная информация:
Тел.: +7 (495) 917 – 50 – 42
Web: www.specagro.ru
E-mail: info@specagro.ru

БЕНЗИН

За период с 25.11.2013 по 01.12.2013 было выпущено 815,8 тыс. т бензина.



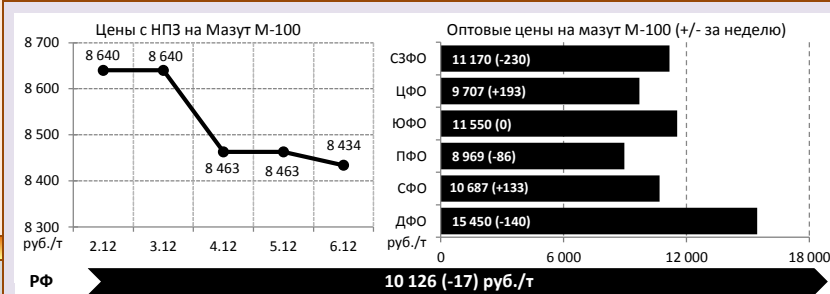
Оптовые и мелкооптовые цены на бензин (+/- за неделю)



РФ	33 542 (-687) руб./т	38 677 (-576) руб./т	32,74 (0,00) руб./л
РФ	30 296 (-414) руб./т	35 837 (-552) руб./т	29,67 (0,00) руб./л

Биржевые цены	29.11	02.12	03.12	04.12	05.12	06.12
Регуляр-92 (СПБМТСБ), руб./т	31 226	31 526	31 218	31 224	31 383	31 464
Премиум-95 (СПБМТСБ), руб./т	32 167	32 151	32 179	32 401	32 184	32 200
Бензин (NYMEX), \$/галл.	2,6841	2,6807	2,7253	2,7115	2,7138	2,7292

МАЗУТ

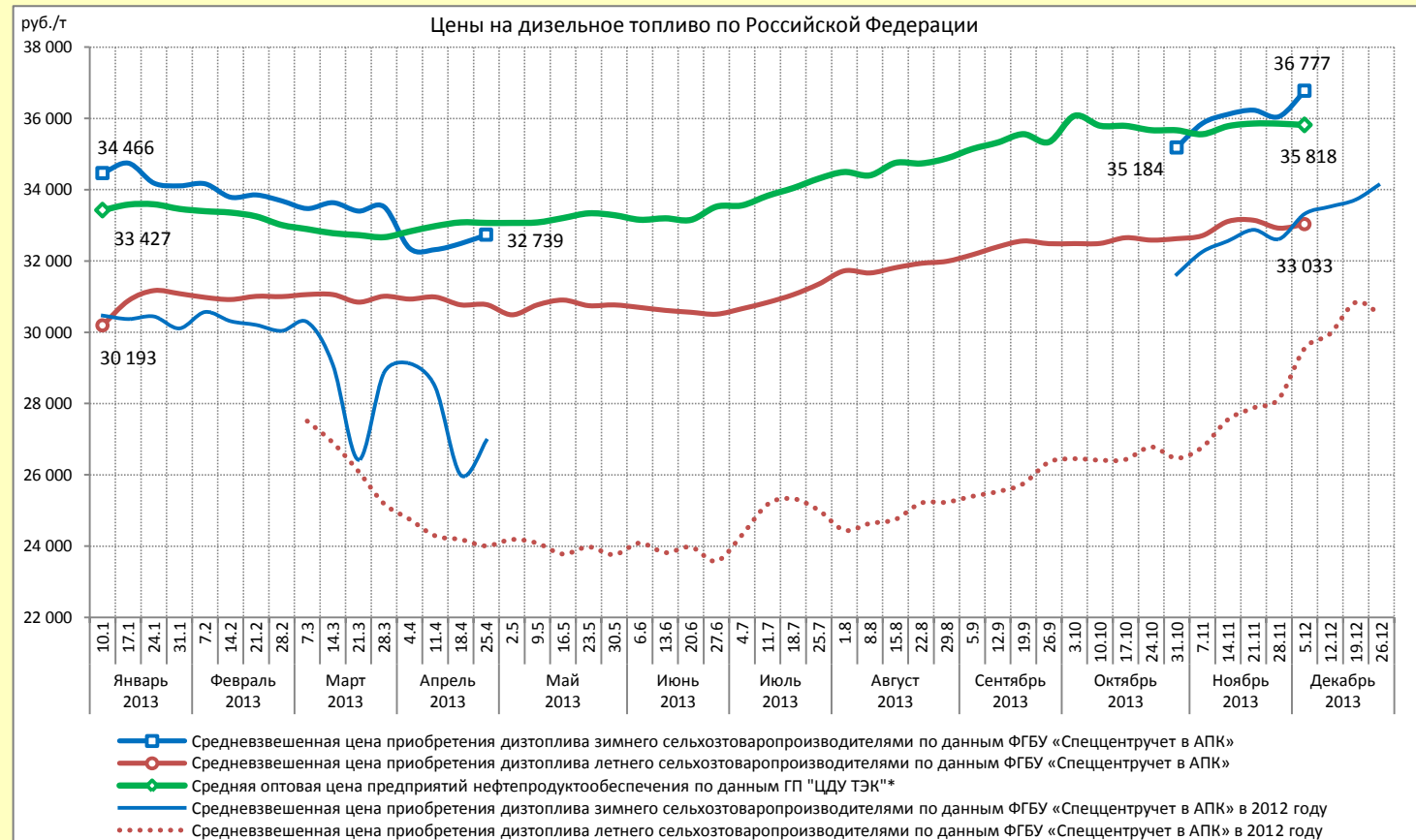


Биржевые цены	29.11	02.12	03.12	04.12	05.12	06.12
Мазут (СПБМТСБ), руб./т	10 581	10 422	10 510	10 635	10 741	10 869
Мазут (NYMEX), \$/галл.	3,0478	3,0519	3,0663	3,0546	3,053	3,0586

Сводный отчет о средних ценах на дизельное топливо по состоянию на 5 декабря 2013 г.

	Средняя цена производителей дизтоплива по данным Росстата (с учетом акциза «Евро-4» и НДС)		Средняя оптовая цена предприятий нефтепродуктообеспечения по данным ГП «ЦДУ ТЭК»*	Средневзвешенная цена приобретения дизтоплива сельхозтоваропроизводителями по данным ФГБУ «Спеццентрчет в АПК»	
	Зимнее	Летнее		Зимнее	Летнее
Дата регистрации цен	Октябрь 2013 г.		05.12.2013	05.12.2013	
Цена, руб./т	31 456	30 970	35 818	36 777	33 033
Изменение к прошлой дате, %	▲ +4,1	▼ -0,2	▼ -0,1	▲ +2,0	▲ +0,4

	Субъект РФ			Изм., %	Цена, руб/т		Субъект РФ				
	Повышение	Зимнее	Летнее				Зимнее	Летнее	Снижение	Зимнее	Летнее
ПОВЫШЕНИЕ	↑	Зимнее	Кемеровская область	+10,9	38 100	СНИЖЕНИЕ	↓	Вологодская область	-6,3	34 660	
			Краснодарский край	+7,4	37 500			Республика Адыгея	-5,6	33 800	
			Красноярский край	+5,7	33 966			Владимирская область	-2,4	36 100	
			Воронежская область	+3,2	33 252			Республика Тыва	-1,0	38 560	
			Мурманская область	+3,1	39 025			Камчатский край	-0,8	40 556	
			Краснодарский край	+4,3	34 100			Вологодская область	-5,6	30 277	
Летнее	Летнее	Самарская область	+3,1	30 963	Калининградская область	-3,9	34 000				
		Тамбовская область	+2,4	32 400	Нижегородская область	-3,5	34 160				
		Тюменская область	+1,8	35 950	Респ. Северная Осетия - Алания	-2,5	32 391				
		Смоленская область	+0,6	33 200	Алтайский край	-1,9	33 100				



*Оптовая цена предприятий нефтепродуктообеспечения на дизельное топливо рассчитывается как среднее значение оптовых цен поставщиков дизельного топлива без учета объемов производства. Данные ГП «ЦДУ ТЭК» учитывают цены на дизтопливо зимнее и летнее.

По данным ФГБУ «Спеццентрчет в АПК», средневзвешенная цена приобретения дизтоплива **зимнего** сельхозтоваропроизводителями по состоянию на **05.12.2013** составила **36 777 руб./т**, повысившись за неделю на 2,0%.

Наибольшее повышение цен наблюдалось в Кемеровской области (+10,9%), Краснодарском (+7,4%), Красноярском (+5,7%) краях, Воронежской (+3,2%) и Мурманской (+3,1%) областях.

Больше всего снизились цены в Вологодской области (-6,3%), Республике Адыгея (-5,6%) и Владимирской области (-2,4%).

Средневзвешенная цена приобретения дизтоплива **летнего** сельхозтоваропроизводителями по состоянию на **05.12.2013** составила **33 033 руб./т**, повысившись за неделю на 0,4%.

Наибольшее повышение цен наблюдалось в Краснодарском крае (+4,3%), Самарской (+3,1%) и Тамбовской (+2,4%) областях.

Больше всего снизились цены Вологодской (-5,6%), Калининградской (-3,9%) и Нижегородской (-3,5%) областей.

На СПБМТСБ объем торгов по дизельному топливу за отчетную неделю составил 158,1 тыс. т, увеличившись на 3,4%. Объем реализации зимнего дизельного топлива снизился до 68,0 тыс. т (-15,1%), межсезонного и летнего – увеличился до 49,8 тыс. т (+6,5%) и до 40,3 тыс. т (+54,6%) соответственно. Индекс цен на базисе «Владимир» на зимнее ДТ в течение отчетного периода показывал положительную динамику и к 06.12.2013 составил 36 510 руб./т (+156 руб./т за неделю). Биржевой индекс на летнее ДТ к концу недели незначительно понизился до 31 591 руб./т (-25 руб./т).

По данным Росстата, на **02.12.2013** средняя по РФ потребительская цена на дизельное топливо составила **32,75 руб./л**, повысившись за неделю на 0,25 руб./л.

Усредненная по 3-м торговым площадкам США цена на споте дизтоплива № 2 с низким содержанием серы по состоянию на **02.12.2013** повысилась за неделю на **1,8%** в рублевом исчислении и составила **31 734 руб./т** (по курсу ЦБ 33,19 руб./\$). Потребительская цена на дизтопливо по состоянию на **02.12.2013** на внутреннем рынке США повысилась за неделю на **1,6%** в рублевом исчислении (по данным Министерства топлива и энергетики США) и составила **34,05 руб./л** (по курсу ЦБ 33,19 руб./\$).

Средневзвешенная цена приобретения дизельного топлива сельхозтоваропроизводителями в разрезе регионов по данным ФГБУ «Спеццентрчет в АПК»

	Зимнее дизельное топливо			Летнее дизельное топливо		
	Цена, руб./т	Изменение за неделю (+/-)		Цена, руб./т	Изменение за неделю (+/-)	
		%	руб./т		%	руб./т
РОССИЙСКАЯ ФЕДЕРАЦИЯ	36 777	+2,0	+724	33 033	+0,4	+115
ЦЕНТРАЛЬНЫЙ ФЕДЕРАЛЬНЫЙ ОКРУГ	35 538	+2,4	+819	33 015	-0,0	-11
Белгородская область	-	-	-	33 050	-0,3	-100
Брянская область	-	-	-	32 300	0,0	0
Владимирская область	36 100	-2,4	-900	-	-	-
Воронежская область	33 252	+3,2	+1 019	-	-0,1	-40
Ивановская область	35 000	+2,9	+1 000	-	-	-
Калужская область	36 200	-	-	-	-	-
Костромская область	37 475	+0,8	+283	-	-	-
Курская область	34 800	+1,2	+400	33 300	0,0	0
Липецкая область	-	-	-	33 780	-0,1	-40
Московская область	-	-	-	-	-	-
Орловская область	38 100	-	-	32 350	0,0	0
Рязанская область	36 500	+0,6	+200	34 400	+0,3	+100
Смоленская область	-	-	-	33 200	+0,6	+200
Тамбовская область	36 395	0,0	0	32 400	+2,4	+765
Тверская область	38 024	-0,4	-146	35 768	-1,6	-566
Тульская область	37 000	+0,5	+200	-	-	-
Ярославская область	32 800	0,0	0	-	-	-
СЕВЕРО-ЗАПАДНЫЙ ФЕДЕРАЛЬНЫЙ ОКРУГ	36 179	-0,6	-211	34 086	-4,6	-1 635
Республика Карелия	36 205	-0,1	-26	-	-	-
Республика Коми	37 253	0,0	0	-	-	-
Архангельская область	38 773	+0,9	+333	-	-	-
Вологодская область	34 660	-6,3	-2 334	34 000	-5,6	-2 000
Калининградская область	36 259	-	-	34 160	-3,9	-1 375
Ленинградская область	35 750	+0,8	+300	-	-	-
Мурманская область	39 025	+3,1	+1 170	-	-	-
Новгородская область	-	-	-	-	-	-
Псковская область	36 349	+0,3	+95	-	-	-
СЕВЕРО-КАВКАЗСКИЙ ФЕДЕРАЛЬНЫЙ ОКРУГ	37 500	0,0	0	33 928	+0,9	+291
Республика Дагестан	-	-	-	28 150	-1,2	-340
Республика Ингушетия	-	-	-	29 365	0,0	+5
Кабардино-Балкарская Республика	-	-	-	35 058	+0,6	+196
Карачаево-Черкесская Республика	-	-	-	33 300	0,0	0
Республика Северная Осетия - Алания	-	-	-	34 800	-2,5	-900
Чеченская Республика	-	-	-	29 875	+0,1	+36
Ставропольский край	37 500	0,0	0	34 335	-0,1	-45
ЮЖНЫЙ ФЕДЕРАЛЬНЫЙ ОКРУГ	35 777	+3,4	+1 187	34 100	+4,2	+1 388
Республика Адыгея	33 800	-5,6	-2 000	-	-	-
Республика Калмыкия	34 190	-	-	-	-	-
Краснодарский край	37 500	+7,4	+2 600	34 100	+4,3	+1 400
Астраханская область	32 930	0,0	0	-	-	-
Волгоградская область	34 189	+0,1	+44	-	-	-
Ростовская область	34 484	+0,2	+78	-	-	-
ПРИВОЛЖСКИЙ ФЕДЕРАЛЬНЫЙ ОКРУГ	37 033	+1,6	+576	31 092	-0,5	-160
Республика Башкортостан	36 888	+0,6	+238	30 650	+0,1	+17
Республика Марий-Эл	35 998	+0,8	+283	31 258	-1,5	-478
Республика Мордовия	37 330	+0,9	+330	31 500	-0,1	-20
Республика Татарстан	-	-	-	30 091	0,0	+1
Удмуртская Республика	37 805	+0,8	+290	-	-	-
Чувашская Республика	33 729	+0,1	+18	31 188	-0,1	-18
Пермский край	38 586	+2,4	+886	-	-	-
Кировская область	37 292	-	-	32 565	+0,4	+135
Нижегородская область	-	-	-	32 391	-3,5	-1 179
Оренбургская область	37 300	+1,4	+500	-	-	-
Пензенская область	37 621	+0,3	+121	-	-	-
Самарская область	36 161	+0,8	+279	30 963	+3,1	+920
Саратовская область	35 000	0,0	0	-	-	-
Ульяновская область	37 650	0,0	0	30 801	-0,3	-103
УРАЛЬСКИЙ ФЕДЕРАЛЬНЫЙ ОКРУГ	38 332	+0,2	+89	34 300	+0,8	+260
Курганская область	37 178	+0,1	+49	-	-	-
Свердловская область	38 700	+0,3	+100	-	-	-
Тюменская область	38 500	+0,6	+223	35 950	+1,8	+649
Челябинская область	-	-	-	33 987	-0,6	-213
СИБИРСКИЙ ФЕДЕРАЛЬНЫЙ ОКРУГ	37 397	+0,1	+47	32 640	-1,0	-322
Республика Алтай	35 540	0,0	0	32 738	0,0	0
Республика Бурятия	40 900	0,0	0	-	-	-
Республика Тыва	38 560	-1,0	-400	-	-	-
Алтайский край	38 900	+0,3	+100	33 100	-1,9	-650
Забайкальский край	44 550	0,0	0	-	-	-
Красноярский край	33 966	+5,7	+1 827	-	-	-
Иркутская область	39 561	-0,1	-29	-	-	-
Кемеровская область	38 100	+10,9	+3 750	32 100	-1,8	-600
Новосибирская область	37 800	0,0	0	32 850	0,0	0
Омская область	37 900	0,0	0	30 800	0,0	0
Томская область	39 300	0,0	0	-	-	-
ДАЛЬНЕВОСТОЧНЫЙ ФЕДЕРАЛЬНЫЙ ОКРУГ	43 317	-0,4	-160	37 200	0,0	0
Республика Саха (Якутия)	44 887	0,0	0	-	-	-
Камчатский край	40 556	-0,8	-313	-	-	-
Приморский край	-	-	-	-	-	-
Хабаровский край	41 401	-0,1	-47	-	-	-
Амурская область	42 450	0,0	0	37 200	0,0	0
Чукотский АО	57 702	0,0	0	-	-	-
Еврейский АО	43 821	0,0	0	-	-	-



ФГБУ «Спеццентр учет в АПК» не несет ответственность за абсолютную полноту и достоверность анализируемой информации из указанных источников. Характер данного документа является исключительно информационным. При принятии решения об инвестировании в финансовые инструменты, упомянутые в настоящем документе, необходимо обладать опытом финансовых операций, хорошо разбираться в вопросах оценки преимуществ и рисков, связанных с инвестированием в тот или иной финансовый инструмент.

При использовании материалов Аналитического обзора рынка и данных ценовой отраслевой статистики обязательна ссылка на источник: Минсельхоз России – ФГБУ «Спеццентр учет в АПК».

КОНТАКТЫ

Центральный офис

Тел.: + 7 (495) 917-50-42
Факс: + 7 (495) 917-53-80
Адрес: 105120, Москва,
ул. Нижняя Сыромятническая,
д. 1/4, стр. 1
Skype: agroinformer, spcu.ru, specagro.ru
E-mail: info@specagro.ru
Web: www.specagro.ru

Россия, 107139, Москва, Орликов пер. 1/11



Центральный филиал по рыночной информации

Тел.: + 7 (495) 745-88-70
Факс: + 7 (495) 745-88-71
Адрес: 107139, Москва,
Орликов пер., 1/11, стр. 1

