



МИНИСТЕРСТВО СЕЛЬСКОГО ХОЗЯЙСТВА РОССИЙСКОЙ ФЕДЕРАЦИИ

Департамент экономики и государственной поддержки АПК

Федеральное государственное бюджетное учреждение

«Специализированный центр учета в агропромышленном комплексе»

Еженедельный информационно-аналитический обзор

№45
19.11.2013

Сводный обзор конъюнктуры аграрного рынка России

▶ ЗЕРНОВЫЕ КУЛЬТУРЫ И ПРОДУКТЫ ИХ ПЕРЕРАБОТКИ

▶ МАСЛИЧНЫЕ КУЛЬТУРЫ И ПРОДУКТЫ ИХ ПЕРЕРАБОТКИ

▶ МОЛОКО И МОЛОЧНАЯ ПРОДУКЦИЯ

▶ МЯСО И МЯСНАЯ ПРОДУКЦИЯ

▶ САХАР

▶ ЭНЕРГОРЕСУРСЫ

▶ ДИЗЕЛЬНОЕ ТОПЛИВО



В подготовке выпуска использованы официальные материалы Министерства сельского хозяйства РФ, Федеральной таможенной службы, Федеральной службы государственной статистики, ценового мониторинга ФГБУ «Спеццентр учета в АПК» и другие отраслевые источники.

Информационно-аналитический обзор выходит еженедельно, по вторникам.

Тел.: +7 (495) 917 – 50 – 42 info@specagro.ru www.specagro.ru

По данным Минсельхоза России, на 18 ноября 2013 года зерновые и зернобобовые культуры в целом по стране обмолочены с площади 41,4 млн га (94,1% от посевной площади), что на 2,5 млн га больше, чем на аналогичную дату 2012 года, намолочено 93,6 млн т зерна (в 2012 году – 74,4 млн т) при урожайности 22,6 ц/га (в 2012 году – 19,1 ц/га). Пшеница обмолочена с площади 23,5 млн га (97,9% от посевной площади), что на 2,1 млн га больше 2012 года, намолочено 54,0 млн т (в 2012 году – 39,7 млн т) при урожайности 23,0 ц/га (в 2012 году – 18,6 ц/га). Ячмень обмолочен с площади около 8,1 млн га (95,2% от посевной площади), что на 0,5 млн га больше 2012 года, намолочено более 16,3 млн т (в 2012 году – 14,7 млн т) при урожайности 20,1 ц/га (в 2012 году – 19,3 ц/га). Продолжается сев озимых зерновых культур под урожай 2014 года, общая прогнозируемая посевная площадь которых составляет 16,4 млн га. В целом по стране засеяно 14,5 млн га (88,3% от прогнозной посевной площади), что на 1,3 млн га меньше, чем на аналогичную дату 2012 года.

По данным ФТС России, экспорт зерна с июля по 13 ноября 2013 года (без учета данных по торговле с республиками Беларусь и Казахстан) составил 12 489,5 тыс. т. С 1 по 13 ноября экспортировано 1 109,96 тыс. т зерна, в т.ч. пшеницы – 806,1 тыс. т, ячменя – 98,3 тыс. т, кукурузы – 187,4 тыс. т и прочих зерновых культур – 18,1 тыс. т.

По данным Росстата, на 1 ноября в сельскохозяйственных, заготовительных и перерабатывающих организациях РФ запасы зерновых составили 36,3 млн т (+10,3% к 1 ноября 2012 года), в т.ч. запасы зерна в сельскохозяйственных организациях составили 24,7 млн т (+27,8%), в заготовительных и перерабатывающих организациях – 11,6 млн т (-14,6%). Запасы пшеницы в заготовительных и перерабатывающих организациях составляют 7,8 млн т (-15,9% к аналогичной дате 2012 года), в т.ч. продовольственной – 5,8 млн т (-23,2%), ячменя – 1,5 млн т (-15,3%), кукурузы – 1,0 млн т (+1,3%).

По результатам торгов с 15.10.2013 по 13.11.2013 в рамках государственных закупочных интервенций было закуплено 282,42 т зерна на сумму 1 694,33 млн руб. Средневзвешенные цены составили: на пшеницу мягкую 3 кл. – 6 212,0 руб./т, пшеницу мягкую 4 кл. – 5 972,4 руб./т, пшеницу мягкую 5 кл. – 5 670,2 руб./т и ячмень фуражный – 4 916,2 руб./т.

В течение отчетной недели на мировом зерновом рынке наблюдалась разнонаправленная динамика цен. Благоприятные метеороусловия для состояния урожая озимой пшеницы в США оказали давление на цены на американском рынке (Чикаго) в сторону их снижения. Возросло 84% посевов (в среднем за 5 лет – 80%), в хорошем состоянии находится 65% посевов (в прошлом году – 36%). Федеральное агентство по защите окружающей среды в своем докладе предложило сократить на 2014 год объемы производства биоэтанола на 8-12% по сравнению с действующими с 2007 года квотами, в связи с чем возможно сокращение промышленного потребления кукурузы, которое привело к снижению котировок данной культуры, что, в свою очередь, способствовало увеличению цен на пшеницу. На европейском рынке рост цен на пшеницу связан с повышением прогноза экспорта мягкой пшеницы из ЕС на 1,6 млн т (до 23,7 млн т) по сравнению с прогнозом октября. За отчетный период ближайшие котировки на CBOT (SRW) снизились на 0,8% (до 236,81 \$/т), на MATIF (EBM) выросли на 2,4% (до 275,72 \$/т). На рынке наличной продукции цена снизилась на 2,2% (до 242,14 \$/т).



По данным Минсельхоза России, на 18 ноября 2013 года озимый и яровой рапс обмолочен с площади 1,1 млн га (82,0% от площади сева), что на 16,2 тыс. га больше, чем на аналогичную дату 2012 года, намолочено рапса 1,3 млн т (на аналогичную дату 2012 года – 1,1 млн т) при урожайности 12,3 ц/га (в 2012 году – 10,3 ц/га). Темпы уборки площадей под озимым и яровым рапсом превысили прошлогодние показатели, средняя урожайность в новом сезоне выше прошлогодней, на 18.11.2013 намолочено на 21,2% больше рапса, чем на аналогичную дату 2012 года. Продолжается уборка подсолнечника, обмолочено 5,6 млн га (77,9% от площади посева), что на 0,2 млн га меньше, чем на аналогичную дату 2012 года, намолочено 8,9 млн т (на аналогичную дату 2012 года – 7,6 млн т) при урожайности 15,8 ц/га (в 2012 году – 13,0 ц/га). Соя обмолочена с площади 1,1 млн га (90,6% от площади сева), что на 136,0 тыс. га меньше, чем на аналогичную дату 2012 года, намолочено 1,4 млн т (на аналогичную дату 2012 года – 1,7 млн т) при урожайности 13,1 ц/га (в 2012 году – 13,3 ц/га). Продолжается сев озимого рапса, по состоянию на 18 ноября посевная площадь составила 283,7 тыс. га (всего в 2012 году было засеяно 105,4 тыс. га).

По данным ФТС России, экспорт масла подсолнечного с сентября по 13 ноября 2013 года (без учета данных по торговле с республиками Беларусь и Казахстан) составил 184,7 тыс. т, в том числе с 1 по 13 ноября – 34,2 тыс. т. Импорт с сентября по 13 ноября составил 3,2 тыс. т подсолнечного масла, в том числе с 1 по 13 ноября – около 0,1 тыс. т.

По данным Росстата, за октябрь 2013 года сельхозорганизации РФ реализовали 1 025,3 тыс. т семян подсолнечника, что на 600,4 тыс. т (почти в 2,5 раза) больше, чем за предыдущий месяц, и на 28,5 тыс. т (+2,9%) по отношению к аналогичному периоду прошлого года. При этом совокупный объем реализации подсолнечника с января по октябрь 2013 года снизился на 13,5% (472,4 тыс. т) по сравнению с аналогичным периодом прошлого года и составил 3 022,7 тыс. т. Запасы семян подсолнечника в сельхозорганизациях на 1 ноября 2013 года насчитывали 2 222,9 тыс. т, что на 267,2 тыс. т (+13,7%) больше, чем на аналогичную дату прошлого года.



В первой половине октября 2013 года на российский рынок средняя цена закупки сырого молока у производителей продолжила свой рост и по состоянию на 16 октября составила 16,4 руб./кг (+2,1% за 2 недели; +8,9% к аналогичному периоду 2012 года). Средняя потребительская цена на молоко разливное составила 31,0 руб./л (без значительных изменений за 2 недели; +4,2% к 2012 году), масло сливочное – 268,6 руб./кг (+0,6% за 2 недели; +10,3% к 2012 году), сыры сычужные твердые – 272,4 руб./кг (+1,3% за 2 недели; +3,2% к 2012 году). Рост цен на сырое молоко отчасти связан с сезонным фактором перевода животных от пастбищного содержания к загонному, что, как правило, приводит к снижению объемов производства молока.

По данным Росстата, на январь-сентябрь 2013 года в России примерно 50% сырого молока производится в личных хозяйствах населения. Для повышения эффективности поставок сырого молока на переработку в некоторых регионах предлагается создать мобильные транспортные пункты, способные закупать молоко непосредственно у населения. Кроме того, для повышения интенсивности молочных хозяйств в некоторых регионах (Липецкая область, Самарская область и др.) идет создание молочных семейных ферм (по типу существующих в странах Евросоюза).

По данным ФТС России, с начала года по состоянию на 13.11.2013 объемы импортных поставок молока в РФ (без учета данных о торговле с республиками Беларусь и Казахстан) составили 72,0 тыс. т (+43,8% к 13.11.2012), в т.ч. в ноябре – 4,0 тыс. т, сыра и творога – 278,5 тыс. т (+2,8%), в т.ч. в ноябре – 11,1 тыс. т, масла сливочного – 61,1 тыс. т (+23,1%), в т.ч. в ноябре – 3,1 тыс. т. В 2014 году истекает срок соглашения Евросоюза, ограничивающего объемы производства молока, что, по прогнозам экспертов молочной отрасли, может привести к значительному увеличению объемов производства молочной продукции фермерскими хозяйствами в странах ЕС и, как следствие, к резкому росту объемов ее импорта в Россию из стран Евросоюза в 2014 году.

По состоянию на 5 ноября, по данным GlobalDairyTrade, по итогам торгов средняя цена на сухое обезжиренное молоко составила 4 559 \$/т (+0,4% за 2 недели, +32,2% за год), сухое цельное молоко – 4 891 \$/т (-3,3% за 2 недели, +45,9% за год).

По состоянию на 15.11.2013, по данным Чикагской товарной биржи (CME), средняя цена по декабрьским фьючерсным контрактам за отчетную неделю на сухое обезжиренное молоко в среднем составила 4 202 \$/т (+1,6% за неделю), масло сливочное – 3 390 \$/т (+2,7% за неделю), сыр – 3901 \$/т (+0,2% за неделю).



МЯСО



По состоянию на 16.10.2013 на российском рынке наблюдался рост цен на основные виды мясной продукции. Цены производства на говядину I категории в среднем составили 185,1 руб./кг (+0,5% за 2 недели; -0,4% к аналогичному периоду 2012 г.), свинину II категории – 154,8 руб./кг (+1,0% за 2 недели; -5,3% к 2012 г.), мясо птицы – 87,9 руб./кг (-0,2% за 2 недели; -4,4% к 2012 г.). Потребительские цены на говядину I категории составили 267,0 руб./кг (без изменений за 2 недели; -5,1% к аналогичному периоду 2012 г.), свинину II категории – 231,5 руб./кг (+1,5% за 2 недели; -7,2% к 2012 г.), мясо кур I категории – 112,3 руб./кг (+0,2% за 2 недели; -5,1% к 2012 г.). Рост цен мясную продукцию обусловлен сезонным ростом цен на энергоносители и перевозки, увеличивающим себестоимость производства, и монопольным положением торговых сетей на крупных потребительских рынках мясной продукции (прежде всего в крупных городах).

В некоторых регионах Сибирского ФО начинает развиваться производство высококачественной говядины высшего ценового сегмента. По оценкам экспертов мясной отрасли, сибирские регионы обладают высоким потенциалом развития этого направления производства говядины по причине большого количества естественных кормовых угодий и наличия у сельхозпроизводителей высокопродуктивных мясных пород крупного рогатого скота. Данный вид продукции ("мраморное мясо") будет способен стать импортозамещающим, если цена его реализации составит около 300 руб./кг.

С начала года, по данным ФТС России, объёмы импортных поставок в РФ говядины (без учёта данных о торговле с республиками Беларусь и Казахстан) на 13.11.2013 составили 468,4 тыс. т (-14,8% к 13.11.13), в т. ч. в ноябре – 18,2 тыс. т, свинины – 517,9 тыс. т (-15,1%), в т. ч. в ноябре – 21,6 тыс. т, мяса птицы – 368,8 тыс. т (-6,5%), в т. ч. в ноябре – 15,6 тыс. т.

На мировом рынке мяса наиболее заметное изменение цен за отчетную неделю наблюдается в странах ЕС, где цена на свинину снизилась на 4,1% по причине увеличения производства данного вида мяса в Германии, в то время как во Франции, Великобритании и Дании производство свинины продолжило снижаться. В целом за отчетную неделю мировой рынок мяса характеризуется отрицательной динамикой, кроме рынка Китая, где опережающий рост потребления мясной продукции стимулирует рост цен.

По состоянию на 15.11.2013, по данным Чикагской товарной биржи (CME), средняя цена по декабрьским фьючерсным контрактам за отчетную неделю на крупный рогатый скот (КРС) составила 2 935 \$/т (+0,6% за неделю), по январским фьючерсам на скот на откорме – 3 648 \$/т (+0,7% за неделю), по декабрьским фьючерсам на постных свиней – 1 890 \$/т (-1,6% за неделю).

САХАР



По оперативным данным региональных органов управления АПК, по состоянию на 11.11.2013 накопано 35,6 млн т (в 2012 году – 39,7 млн т) сахарной свеклы (фабричной) с площади 816,1 тыс. га (в 2012 году – 1,0 млн га), или 90,1% к уборочной площади. Урожайность составила 436,5 ц/га (в 2012 г. – 380,1 ц/га). По данным Союзросссахара, с начала производственного сезона заготовлено 25 314,2 тыс. т свеклы (за аналогичный период прошлого года – 29 558,7 тыс. т), переработано 21 166,2 тыс. т сахарной свеклы (в прошлом году – 24 858,2 тыс. т), выработано 2 700,4 тыс. т свекольного сахара (в 2012 году – 3 048,0 тыс. т). На заводах достигнут уровень среднесуточной переработки сахарной свеклы 292,0 тыс. т, что ниже уровня предыдущей недели на 7,6%. По состоянию на 11 ноября т. г. работало 72 сахарных завода из 75 (в прошлом году на аналогичную дату работало 76 заводов), из них: в ЮФО – 14, в ЦФО – 42, в ПФО – 13, в СКФО – 2, в СФО – 1. Суточная выработка сахара составила 38,0 тыс. т. В связи с неблагоприятными погодными условиями для уборки и переработки сахарной свеклы в Европейской части России снизились темпы уборки свеклы и ее последующего вывоза с полей, в отдельных регионах была приостановлена работа сахарных заводов. Вместе с тем, в ноябре планируется пуск еще одного завода в ЦФО, который является последним из 75 работающих в этом сезоне. Ожидается, что все посевные площади под сахарной свеклой будут убраны до 30 ноября т. г. Общий объем заготовок свеклы может составить около 37 – 38 млн т, из которого будет выработано 4,1 – 4,2 млн т сахара.

По состоянию на 13.11.2013 оптово-отпускные цены на сахар в основных сахаропроизводящих регионах РФ снизились в среднем на 0,9% по отношению к уровню предыдущей отчетной недели и составили 22 967 руб./т с учетом НДС.

Средняя розничная цена на сахар в РФ, по данным Росстата, по состоянию на 11.11.2013 составила 33,1 руб./кг (-0,7% по отношению к предыдущей неделе, +5,4% к началу года).

По состоянию на 13.11.2013 с начала года импорт сахара, по данным ФТС России, составил около 53,7 тыс. т, что выше объемов за аналогичный период 2012 года на 4,7%, ноябрьские объемы импорта по состоянию на 13.11.2013 ниже соответствующих прошлого года на 21,4%. Физические объемы экспорта сахара из РФ с начала года составили 3,7 тыс. т, в ноябре – 69,9 т. Объемы экспорта в ноябре и суммарные объемы с начала 2013 года уступают объемам соответствующих периодов прошлого года на 24,4% и 83,9% соответственно (объемы импорта и экспорта даны без учета данных о взаимной торговле с республиками Беларусь и Казахстан, код ТН ВЭД – 170199).

По состоянию на 08.11.2013 средняя цена по мартовским фьючерсным контрактам на сахар-сырец на Нью-Йоркской товарно-сырьевой бирже ICE составила 398,6 \$/т (-0,9% к данным на конец предыдущей недели).

В ноябрьском отчете Минсельхоза США (USDA) предоставлен прогноз производства сахарной свеклы в 2013/2014 МГ на уровне 32,8 млн т, что на 7,3% ниже показателей прошлого сезона. Объемы производства сахарного тростника также снизятся и составят около 32,1 млн т (-0,5% к прошлому сезону).

ЭНЕРГОРЕСУРСЫ



Экспортная пошлина на нефть в РФ с 1 декабря 2013 г. в соответствии с системой налогообложения «60/66/90» снизится на 10,20 \$/т, с 395,90 до 385,70 \$/т, т.к. за период с 15 сентября по 14 октября средняя цена на нефть марки Urals, по данным мониторинга Минфина РФ, снизилась на 2,14% и составила 106,41 \$/барр. (против 108,74 \$/барр. в прошлом периоде). Так, экспортная ставка на светлые и темные нефтепродукты в ноябре составит 254,50 \$/т (против 261,30 \$/т в октябре т.г.), а экспортная пошлина на бензин – 347,10 \$/т (против 356,31 \$/т).

За отчетную неделю наблюдалась отрицательная динамика биржевых цен на бензин. В связи с этим Московский НПЗ несколько раз корректировал мелкооптовые цены. Так, рыночная цена на бензин Регуляр-92 с Московского НПЗ за неделю снизилась на 907 руб./т, с 31 964 до 31 057 руб./т, мелкооптовая – на 1 200 руб./т, с 34 900 до 33 700 руб./т; рыночная цена на бензин Премиум-95 снизилась на 1 615 руб./т, с 36 119 до 34 504 руб./т, мелкооптовая – на 1 000 руб./т, с 38 500 руб./т до 37 500 руб./т. Снижение цен обусловлено сезонным ослаблением спроса, завершением плановых ремонтов на НПЗ, а также увеличением поставок бензина на внутренний рынок белорусскими производителями.

Объем торгов на СПБМТСБ за отчетный период вырос почти по всем видам нефтепродуктов и в итоге составил 355,055 тыс. т (+21,60%). Так, объем реализации по бензину увеличился на 18,79% (до 128,880 тыс. т), по дизельному топливу – на 18,61% (до 125,635 тыс. т) и снизился по мазуту на 2,35% (до 47,925 тыс. т).

По данным СПБМТСБ, все нефтяные компании за октябрь выполнили требования совместного приказа ФАС и Минэнерго о минимальной доле реализации нефтепродуктов через биржу.

За отчетную неделю цены на эталонные марки нефти показали смешанную динамику. Волнения в Ливии (которые привели к сокращению объема добычи нефти в стране), а также возможное сокращение поставок иранской нефти крупнейшими импортерами способствуют росту цен на Brent. К концу отчетного периода стоимость Brent составила 108,30 \$/барр., повысившись за неделю на 3,12%. Рост коммерческих запасов нефти в США (за период 1-8 ноября объем увеличился на 0,70%, до 388,1 млн барр.) продолжает оказывать влияние на снижение котировок Light Sweet, которая к концу отчетного периода стоила 94,40 \$/барр. (-0,45% за неделю).

На 11 ноября 2013 г. Росстатом зафиксированы следующие значения розничных цен по России (с изменениями за неделю): АИ-80 – 27,63 (+0,02) руб./л, АИ-92 – 29,71 (0,00) руб./л, АИ-95 – 32,74(0,00) руб./л, ДТ – 32,18 (+0,10) руб./л.

ДИЗЕЛЬНОЕ ТОПЛИВО



По данным ФГБУ «Спеццентрчет в АПК», средневзвешенная цена приобретения дизтоплива зимнего сельхозтоваропроизводителями по состоянию на 14.11.2013 составила 36 116 руб./т, повысившись за неделю на 0,7%.

Наибольшее повышение цен наблюдалось в Вологодской (+12,9%), Ростовской (+5,4%) и Самарской (+2,8%) областях. Больше всего снизились цены в Камчатском крае (-22,0%), Иркутской области (-3,2%) и Чувашской Республике (-2,8%).

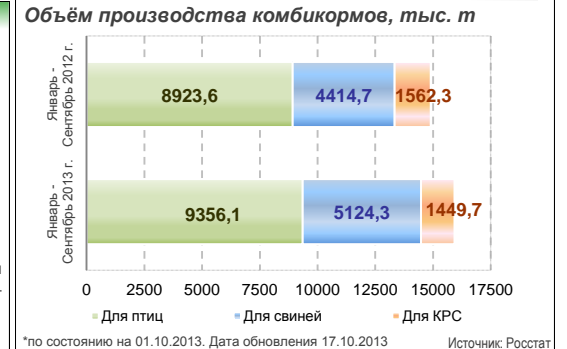
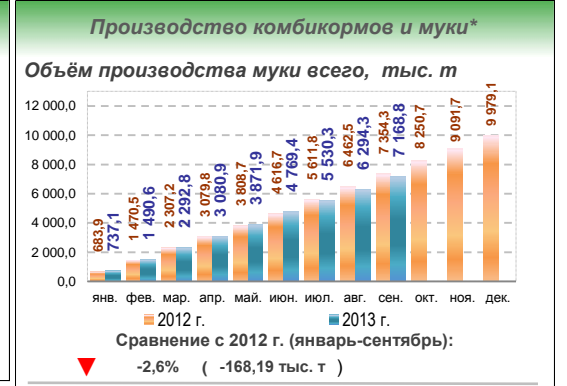
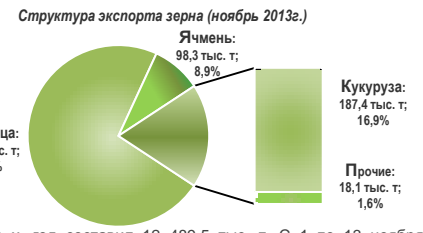
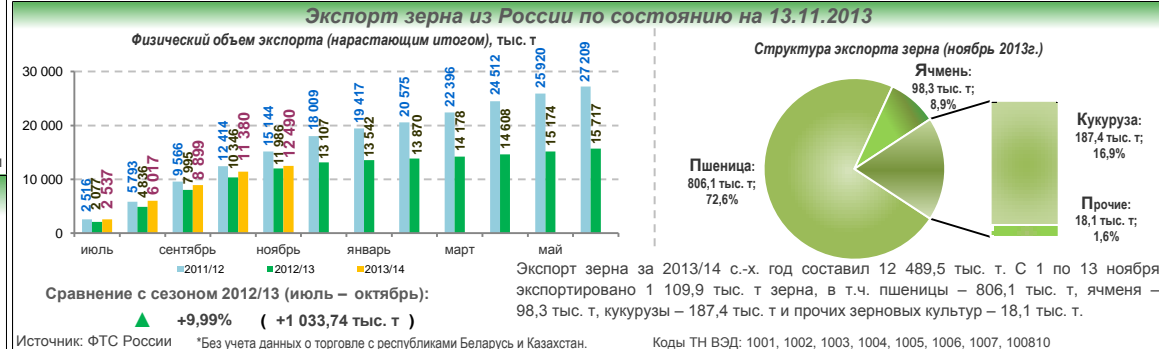
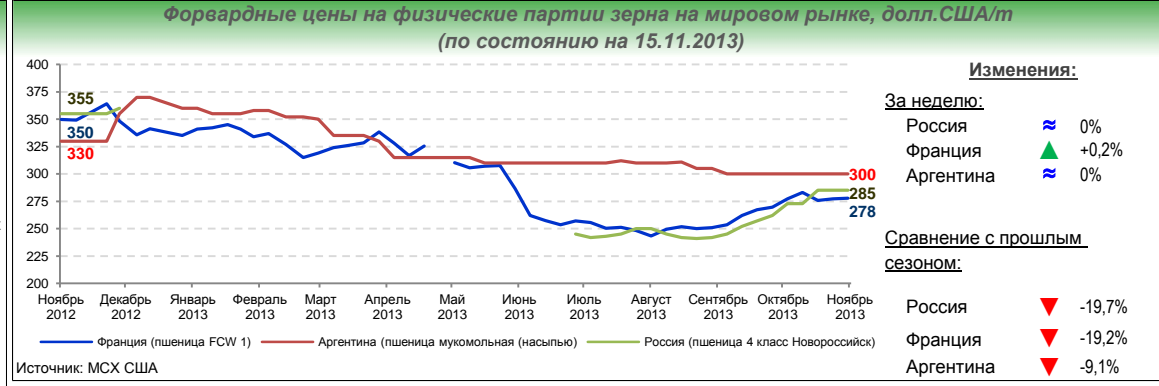
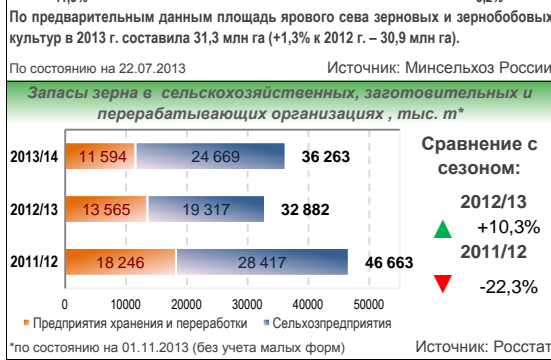
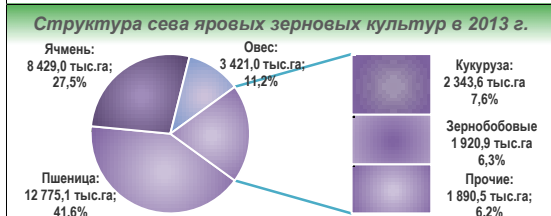
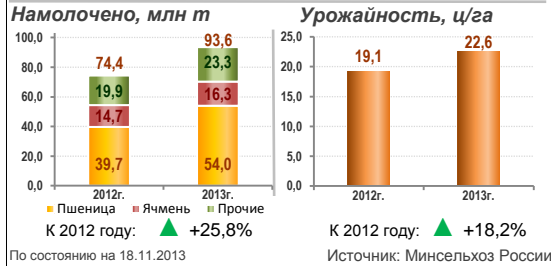
По данным ФГБУ «Спеццентрчет в АПК», средневзвешенная цена приобретения дизтоплива летнего сельхозтоваропроизводителями по состоянию на 14.11.2013 составила 33 106 руб./т, повысившись за неделю на 1,2%.

Наибольшее повышение цен наблюдалось в Нижегородской (+3,5%), Калининградской (+3,4%), Мурманской (+2,7%) областях. Больше всего снизились цены в Тюменской (-2,6%), Самарской (-2,0%) областях и Республике Дагестан (-0,5%).

Объем торгов на СПБМТСБ по дизельному топливу за отчетную неделю составил 125,64 тыс. т (+18,6%). Летнее дизельное топливо по-прежнему остается актуальным и его доля в общем объеме реализации ДТ составила 35,0% (межсезонное – 29,0%, зимнего – 36,0%). На отчетной неделе биржевой индекс цен на летнее дизельное топливо на базе «Владимир» котировался в диапазоне 31 809–32 216 руб./т и к концу отчетного периода составил 31 844 руб./т, снизившись за неделю на 2,2%. Биржевой индекс на зимнее дизельное топливо в течение недели показывал отрицательную динамику и 15.11.2013 составил 36 110 руб./т (-0,1%).

По данным Росстата, на 11.11.2013 средняя по РФ потребительская цена на дизельное топливо составила 32,18 руб./л, повысившись за неделю на 0,1 руб./л и за год – на 2,36 руб./л.

Усредненная по 3-м торговым площадкам США цена на споте дизтоплива № 2 с низким содержанием серы по состоянию на 11.11.2013 повысилась за неделю на 0,3% в рублевом исчислении и составила 29 488 руб./т (по курсу ЦБ 32,55 руб./\$). Потребительская цена на дизтопливо по состоянию на 11.10.2013 на внутреннем рынке США повысилась за неделю на 1,7% в рублевом исчислении (по данным Министерства топлива и энергетики США) и составила 39 455 руб./т (по курсу ЦБ 32,55 руб./\$).



Средние закупочные цены на основные зерновые культуры в разрезе федеральных округов РФ*

| Продукция | ЦФО | | СЗФО | | ЮФО | | СКФО | | ПФО | | УФО | | СФО | |
|---------------------|--------|----------|--------|---------|--------|----------|--------|---------|--------|---------|--------|---------|--------|---------|
| | руб./т | %* | руб./т | %* | руб./т | %* | руб./т | %* | руб./т | %* | руб./т | %* | руб./т | %* |
| Пшеница прод. 3 кл. | 7 001 | ▲ +2,6% | — | — | 7 757 | ▲ +5,6% | 6 755 | ▼ -1,5% | 7 324 | ▲ +0,5% | 6 613 | ▲ +3,5% | 6 235 | ▼ -0,4% |
| Пшеница фураж. | 5 606 | ▲ +1,6% | 7 940 | ▲ +0,5% | 7 249 | ▲ +21,6% | 5 795 | ≈ 0% | 6 085 | ▲ +0,7% | 5 473 | ▲ +4,6% | 5 355 | ▲ +5,9% |
| Рожь прод. 3 кл. | 5 650 | ▲ +27,3% | 8 600 | ▲ +6,2% | 5 700 | ≈ 0% | — | — | 5 915 | ▲ +1,8% | — | — | — | — |
| Ячмень фураж. | 5 653 | ▲ +0,3% | 7 858 | ▲ +2,8% | 6 047 | ▲ +0,8% | 5 801 | ▼ -0,4% | 5 741 | ▼ -0,4% | — | — | 4 875 | ▲ +3,1% |
| Кукуруза 2 кл. | 5 550 | ▲ +1,5% | 7 800 | ▲ +3,8% | 5 594 | ▲ +1,8% | 5 200 | ▼ -1,9% | 7 100 | ▲ +1,9% | — | — | — | — |

По состоянию на 05.11.2013. На условиях поставки СРТ (франко-элеватор)
*отклонение к 21.10.2013 Источник: ФГБУ "Спеццентрчет в АПК"

Государственные закупочные интервенции*

| Год | Пшеница | Цена стартовая, руб./т | Цена сред. взвеш., руб./т | Объем продаж, тыс. т | Стоимость, млн руб. |
|----------------|---------------|------------------------|---------------------------|----------------------|---------------------|
| | | 2011 г. (справочно) | Пшеница 3 кл. | — | 4 637 |
| Урожай 2013 г. | Пшеница 4 кл. | — | 4 433 | 110,43 | 489,53 |
| | Пшеница 3 кл. | 6 250 | 6 212,00 | 185,90 | 1 154,78 |
| | Пшеница 4 кл. | 6 050 | 5 972,40 | 47,39 | 283,00 |
| | Пшеница 5 кл. | 5 700 | 5 670,20 | 19,85 | 112,53 |
| | Ячмень фураж. | 5 050 | 4 916,20 | 29,30 | 144,02 |

*нарастающим итогом по состоянию на 13.11.2013 Источник: ММВБ

АНАЛИТИКА

По данным Минсельхоза России, на 18 ноября 2013 года зерновые и зернобобовые культуры в целом по стране обмолочены с площади 41,4 млн га (94,1% от посевной площади), что на 2,5 млн га больше, чем на аналогичную дату 2012 года, намолочено 93,6 млн т зерна (в 2012 году - 74,4 млн т) при урожайности 22,6 ц/га (в 2012 году - 19,1 ц/га). Пшеница обмолочена с площади 23,5 млн га (97,9% от посевной площади), что на 2,1 млн га больше 2012 года, намолочено 54,0 млн т (в 2012 году - 39,7 млн т) при урожайности 23,0 ц/га (в 2012 году - 18,6 ц/га). Ячмень обмолочен с площади около 8,1 млн га (95,2% от посевной площади), что на 0,5 млн га больше 2012 года, намолочено более 16,3 млн т (в 2012 году - 14,7 млн т) при урожайности 20,1 ц/га (в 2012 году - 19,3 ц/га). Продолжается сев озимых зерновых культур под урожай 2014 года, общая прогнозируемая посевная площадь которых составляет 16,4 млн га. В целом по стране засеяно 14,5 млн га (88,3% от прогнозной посевной площади), что на 1,3 млн га меньше, чем на аналогичную дату 2012 года.

По данным ФТС России, экспорт зерна с июля по 13 ноября 2013 года (без учета данных по торговле с республиками Беларусь и Казахстан) составил 12 489,5 тыс. т. С 1 по 13 ноября экспортировано 1 109,9 тыс. т зерна, в т.ч. пшеницы - 806,1 тыс. т, ячменя - 98,3 тыс. т, кукурузы - 187,4 тыс. т и прочих зерновых культур - 18,1 тыс. т.

По данным Росстата, на 1 ноября в сельскохозяйственных, заготовительных и перерабатывающих организациях РФ запасы зерновых составили 36,3 млн т (+10,3% к 1 ноября 2012 года), в т.ч. запасы зерна в сельскохозяйственных организациях составили 24,7 млн т (+27,8%), в заготовительных и перерабатывающих организациях - 11,6 млн т (-14,6%). Запасы пшеницы в заготовительных и перерабатывающих организациях составляют 7,8 млн т (-15,9% к аналогичной дате 2012 года), в т.ч. продовольственной - 5,8 млн т (-23,2%), ячменя - 1,5 млн т (-15,3%), кукурузы - 1,0 млн т (+1,3%).

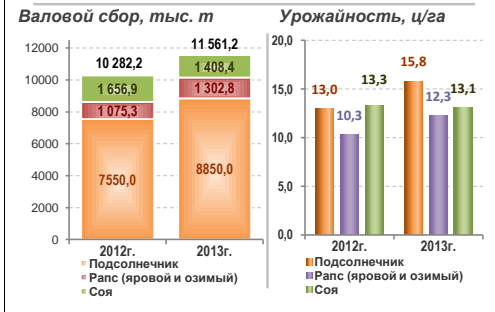
По результатам торгов с 15.10.2013 по 13.11.2013 в рамках государственных закупочных интервенций было закуплено 282,42 т зерна на сумму 1 694,33 млн руб. Средневзвешенные цены составили: на пшеницу мягкую 3 кл. - 6 212,0 руб./т, пшеницу мягкую 4 кл. - 5 972,4 руб./т, пшеницу мягкую 5 кл. - 5 670,2 руб./т и ячмень фуражный - 4 916,2 руб./т.

В течение отчетной недели на мировом зерновом рынке наблюдалась разнонаправленная динамика цен. Благоприятные метеорологические условия для состояния урожая озимой пшеницы в США оказали давление на цены на американском рынке (Чикаго) в сторону их снижения. Вышло 84% посевов (в среднем за 5 лет - 80%), в хорошем состоянии находится 65% посевов (в прошлом году - 36%). Федеральное агентство по защите окружающей среды в своем докладе предложило сократить на 2014 год объемы производства биоэтанола на 8-12% по сравнению с действующими с 2007 года квотами, в связи с чем возможно сокращение промышленного потребления кукурузы, которое привело к снижению котировок данной культуры, что, в свою очередь, способствовало увеличению цен на пшеницу. На европейском рынке рост цен на пшеницу связан с повышением прогноза экспорта мягкой пшеницы из ЕС на 1,6 млн т (до 23,7 млн т) по сравнению с прогнозом октября. За отчетный период ближайшие котировки на CBOT (SRW) снизились на 0,8% (до 236,81 \$/т), на MATIF (EBM) выросли на 2,4% (до 275,72 \$/т). На рынке наличной продукции цена снизилась на 2,2% (до 242,14 \$/т).

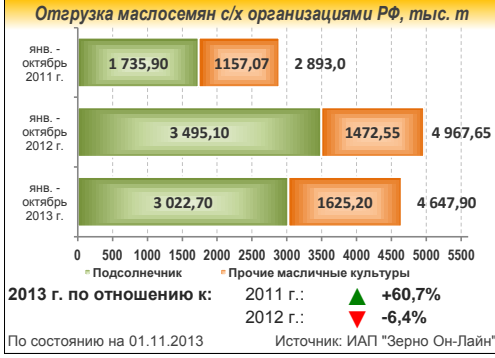
Текущие биржевые котировки на пшеницу, \$США/т*

| Биржевые котировки | Наличный расчет | Изм. за нед. % | Фьюч. КОНТР. ДЕКАБ./ НОЯБ. | Изм. за нед. % | Фьюч. КОНТР. МАРТ/ ЯНВ. | Изм. за нед. % | Фьюч. КОНТР. МАЙ/ МАРТ | Изм. за нед. % |
|---|-----------------|----------------|----------------------------|----------------|-------------------------|----------------|------------------------|----------------|
| СВОТ (SRW) США (с/х р. Чикаго, Индиана,Толедо, Огайо) | 242,14 | ▼ -2,2% | 236,81 | ▼ -0,8% | 240,48 | ▼ -1,1% | 241,95 | ▼ -1,4% |
| НТБ (пшен. прод. 4 кл.) Россия ЮФО СКФО | X | X | X | X | X | X | X | X |
| MATIF (пшен. хлебопек) Франция (Руан) | X | X | 275,72 | ▲ +2,4% | 273,70 | ▲ +0,8% | 272,69 | ▲ +1,1% |

*по состоянию на 15.11.2013, 1\$ = 32,6874 руб. Снижение курса \$ за неделю +0,94% (+0,31 руб.) Источник: НТБ (РФ), ЧТБ (США)



По состоянию на 18.11.2013. Источник: Минсельхоз России



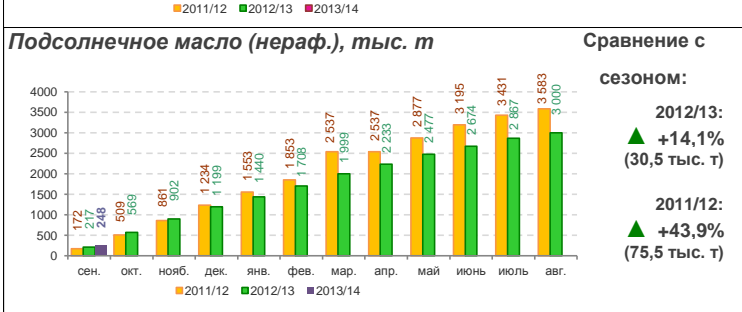
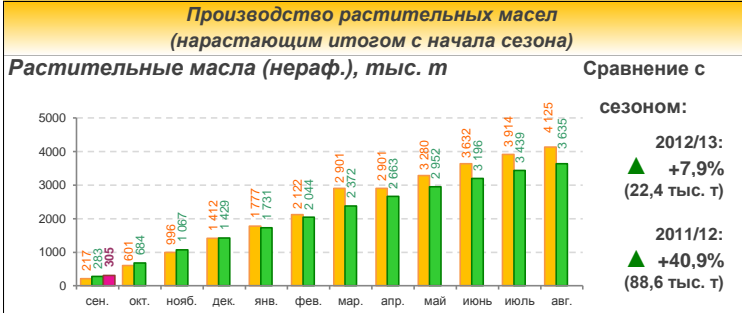
По состоянию на 01.11.2013. Источник: ИАП "Зерно Он-Лайн"

Средние закупочные цены на основные масличные культуры в разрезе федеральных округов РФ*

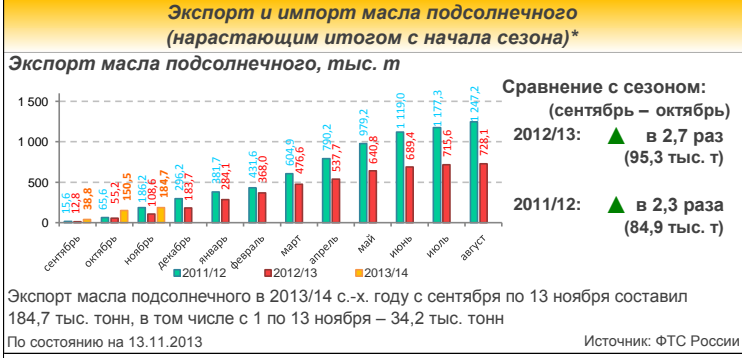
| Регион | Подсолнечник | | Рапс | |
|--------|--------------|----------|--------|---------|
| | руб./т | %* | руб./т | %* |
| ЦФО | 9 578 | ▼ -2,6% | 10 700 | ▲ +0,9% |
| СЗФО | -- | -- | 11 323 | ▲ +2,3% |
| СКФО | 10 869 | ▼ -1,4% | 10 250 | ▼ -6,8% |
| ЮФО | 10 224 | ▼ -0,1% | 11 350 | ▲ +2,6% |
| ПФО | 8 498 | ▼ -12,1% | -- | -- |
| УФО | 11 000 | ≈ 0% | 8 650 | ▲ +1,8% |
| СФО | -- | -- | -- | -- |

*отклонение к 21.10.2013. По состоянию на 05.11.2013. На условиях поставки СРТ (франко-элеватор)

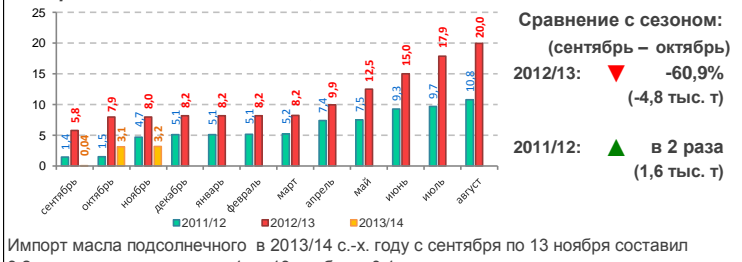
Источник: ФГБУ "Спеццентрчет в АПК"



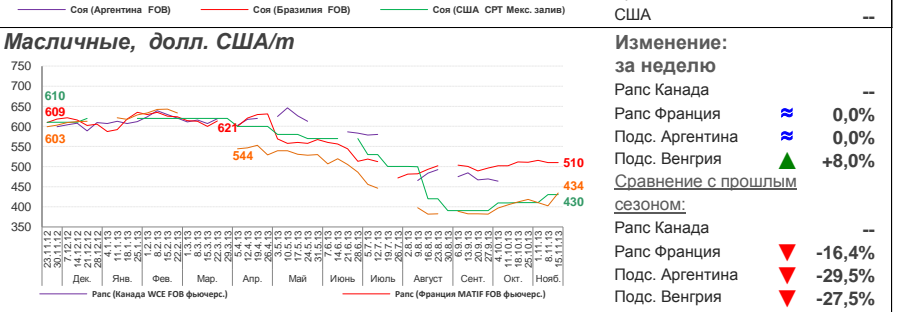
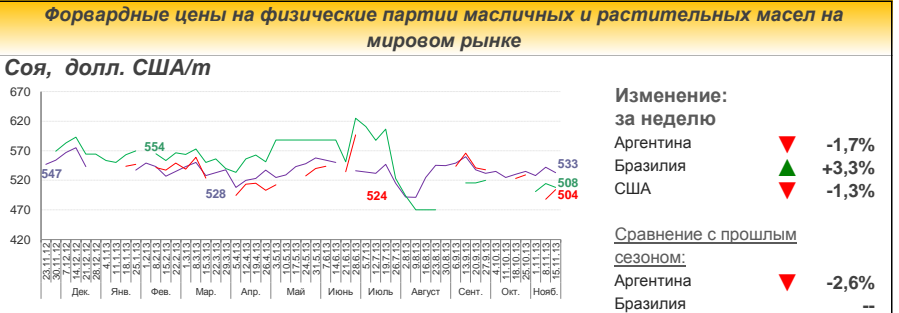
По состоянию на 01.10.2013. Дата обновления 17.10.2013. Источник: ИА "АПК - Информ"



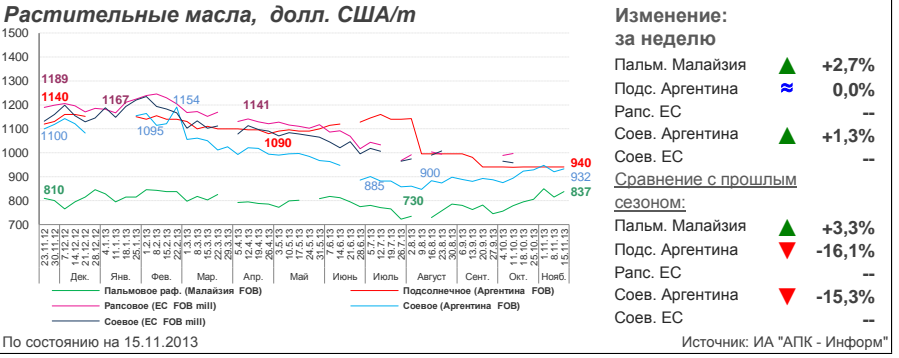
Экспорт масла подсолнечного в 2013/14 с.х. году с сентября по 13 ноября составил 184,7 тыс. тонн, в том числе с 1 по 13 ноября – 34,2 тыс. тонн. По состоянию на 13.11.2013. Источник: ФТС России



Импорт масла подсолнечного в 2013/14 с.х. году с сентября по 13 ноября составил 3,2 тыс. тонн, в том числе с 1 по 13 ноября – 0,1 тыс. тонн. По состоянию на 13.11.2013. *без учета данных о торговле с республиками Беларусь и Казахстан. Коды ТН ВЭД: 151219101; 151219109. Источник: ФТС России



По состоянию на 15.11.2013. Источник: ИА "АПК - Информ"



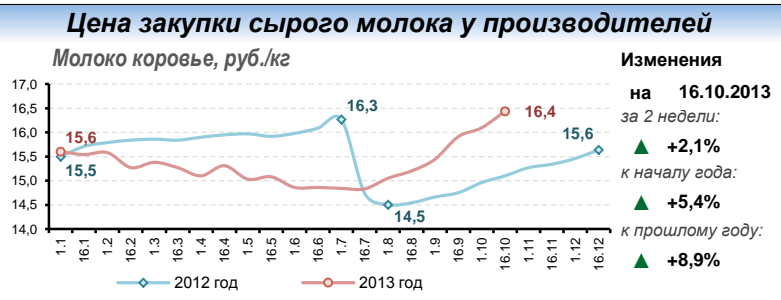
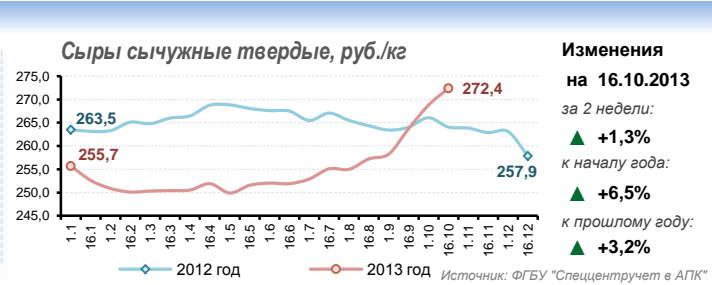
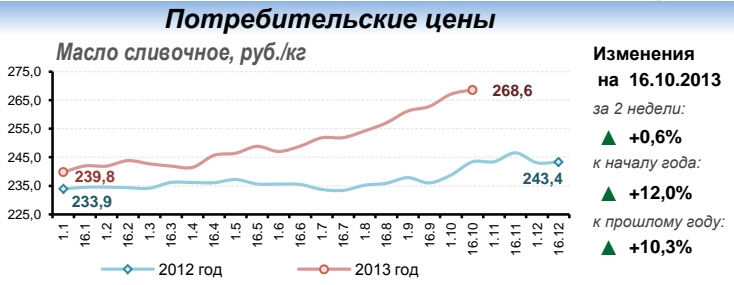
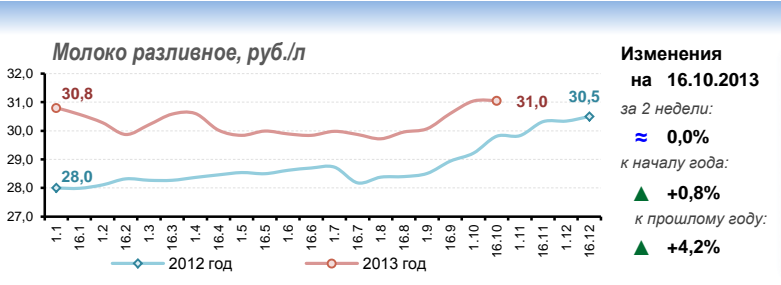
По состоянию на 15.11.2013. Источник: ИА "АПК - Информ"

Аналитика

По данным Минсельхоза России, на 18 ноября 2013 года озимый и яровой рапс обмолочен с площади 1,1 млн га (82,0% от площади сева), что на 16,2 тыс. га больше, чем на аналогичную дату 2012 года, намолочено рапса 1,3 млн т (на аналогичную дату 2012 года – 1,1 млн т) при урожайности 12,3 ц/га (в 2012 году – 10,3 ц/га). Темпы уборки площадей под озимым и яровым рапсом превысили прошлогодние показатели, средняя урожайность в новом сезоне выше прошлогодней, на 18.11.2013 намолочено на 21,2% больше рапса, чем на аналогичную дату 2012 года. Продолжается уборка подсолнечника, обмолочено 5,6 млн га (77,9% от площади посева), что на 0,2 млн га меньше, чем на аналогичную дату 2012 года, намолочено 8,9 млн т (на аналогичную дату 2012 года – 7,6 млн т) при урожайности 15,8 ц/га (в 2012 году – 13,0 ц/га). Соя обмолочена с площади 1,1 млн га (90,6% от площади сева), что на 136,0 тыс. га меньше, чем на аналогичную дату 2012 года, намолочено 1,4 млн т (на аналогичную дату 2012 года – 1,7 млн т) при урожайности 13,1 ц/га (в 2012 году – 13,3 ц/га). Продолжается сев озимого рапса, по состоянию на 18 ноября посеяная площадь составила 283,7 тыс. га (всего в 2012 году было засеяно 105,4 тыс. га).

По данным ФТС России, экспорт масла подсолнечного с сентября по 13 ноября 2013 года (без учета данных по торговле с республиками Беларусь и Казахстан) составил 184,7 тыс. т, в том числе с 1 по 13 ноября – 34,2 тыс. т. Импорт с сентября по 13 ноября составил 3,2 тыс. т подсолнечного масла, в том числе с 1 по 13 ноября – около 0,1 тыс. т.

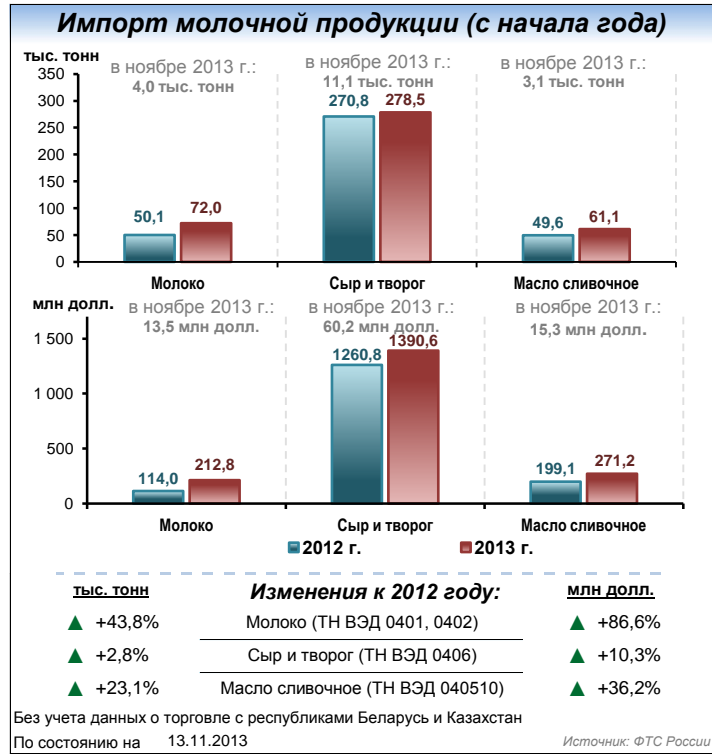
По данным Росстата, за октябрь 2013 года сельхозорганизации РФ реализовали 1 025,3 тыс. т семян подсолнечника, что на 600,4 тыс. т (почти в 2,5 раза) больше, чем за предыдущий месяц, и на 28,5 тыс. т (+2,9%) по отношению к аналогичному периоду прошлого года. При этом совокупный объем реализации подсолнечника с января по октябрь 2013 года снизился на 13,5% (472,4 тыс. т) по сравнению с аналогичным периодом прошлого года и составил 3 022,7 тыс. т. Запасы семян подсолнечника в сельхозорганизациях на 1 ноября 2013 года насчитывали 2 222,9 тыс. т, что на 267,2 тыс. т (+13,7%) больше, чем на аналогичную дату прошлого года.



Производство

| Производственные показатели | 2012 год | 2013 год | Изменения |
|---|----------|----------|-----------------------------|
| Поголовье коров в сельхозорганизациях, тыс. голов | 3 648,8 | 3 575,8 | \blacktriangledown -2,0% |
| Производство молочной продукции с начала года, тыс. тонн | | | |
| Валовой надой молока в сельхозорганизациях, тыс. тонн | 11 494,5 | 10 875,8 | \blacktriangledown -5,4% |
| Сыры и продукты сырные | 344,8 | 317,6 | \blacktriangledown -7,9% |
| Масло сливочное | 163,2 | 163,7 | \blacktriangle +0,3% |
| Цельномолочная продукция (в пересчете на молоко), в том числе: | 8 494,7 | 8 792,4 | \blacktriangle +3,5% |
| - кефир (без пищевых продуктов и добавок) | 653,3 | 723,7 | \blacktriangle +10,8% |
| - йогурт (без пищевых продуктов и добавок) | 98,3 | 93,8 | \blacktriangledown -4,6% |
| - сметана (с массовой долей жира более 10%) | 429,7 | 414,5 | \blacktriangledown -3,5% |
| - творог | 303,4 | 280,2 | \blacktriangledown -7,6% |
| - сливки | 70,4 | 76,1 | \blacktriangle +8,1% |
| Молоко в твердых формах | 105,3 | 94,0 | \blacktriangledown -10,7% |
| Сливки в твердых формах | 0,2 | 0,1 | \blacktriangledown -50,0% |
| Сухие молочные смеси, включая кисломолочные, для детей раннего возраста | 15,2 | 14,1 | \blacktriangledown -7,2% |

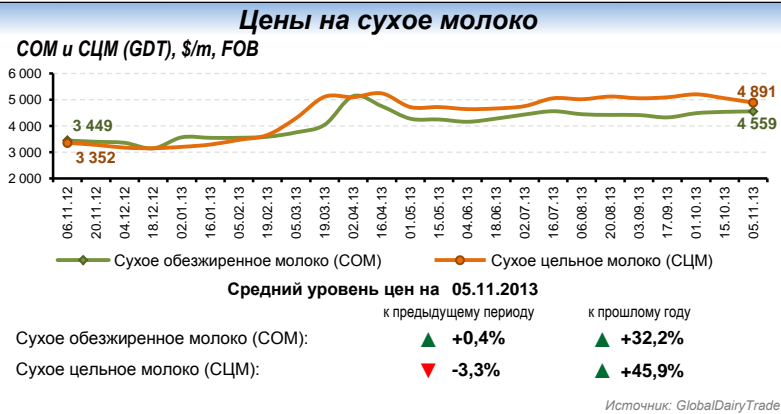
По состоянию на 01.10.2013



Средние цены по Федеральным округам, руб./кг

| Территория | Средняя цена | Изменение за 2 недели | Изменение к 2012 году |
|----------------------|--------------|----------------------------|-------------------------|
| Российская Федерация | 16,4 | \blacktriangle +2,1% | \blacktriangle +8,9% |
| Центральный ФО | 16,4 | \blacktriangle +2,5% | \blacktriangle +20,9% |
| Северо-Западный ФО | 16,7 | \blacktriangledown -0,8% | \blacktriangle +17,7% |
| Южный ФО | 14,7 | \blacktriangle +1,4% | \blacktriangle +8,0% |
| Северо-Кавказский ФО | 14,0 | \blacktriangle +0,4% | \blacktriangle +7,7% |
| Приволжский ФО | 15,6 | \blacktriangle +1,2% | \blacktriangle +23,7% |
| Уральский ФО | 15,7 | \blacktriangle +0,8% | \blacktriangle +11,6% |
| Сибирский ФО | 16,1 | \blacktriangle +3,8% | \blacktriangle +15,7% |

Источник: ФГБУ "Спеццентрчет в АПК"



Аналитика

В первой половине октября 2013 года на российском рынке средняя цена закупки сырого молока у производителей продолжила свой рост и по состоянию на 16 октября составила 16,4 руб./кг (+2,1% за 2 недели; +8,9% к аналогичному периоду 2012 года). Средняя потребительская цена на молоко разливное составила 31,0 руб./л (без значительных изменений за 2 недели; +4,2% к 2012 году), масло сливочное – 268,6 руб./кг (+0,6% за 2 недели; +10,3% к 2012 году), сыры сычужные твердые – 272,4 руб./кг (+1,3% за 2 недели; +3,2% к 2012 году). Рост цен на сырое молоко отчасти связан с сезонным фактором перевода животных от пастбищного содержания к загонному, что, как правило, приводит к снижению объемов производства молока.

По данным Росстата, на январь-сентябрь 2013 года в России примерно 50% сырого молока производится в личных хозяйствах населения. Для повышения эффективности поставок сырого молока на переработку в некоторых регионах предлагается создать мобильные транспортабельные молокоприемные пункты, способные закупать молоко непосредственно у населения. Кроме того, для повышения интенсивности молочных хозяйств в некоторых регионах (Липецкая область, Самарская область и др.) идет создание молочных семейных ферм (по типу существующих в странах Евросоюза).

По данным ФТС России, с начала года по состоянию на 13.11.2013 объемы импортных поставок молока в РФ (без учета данных о торговле с республиками Беларусь и Казахстан) составили 72,0 тыс. т (+43,8% к 13.11.2012), в т. ч. в ноябре – 11,1 тыс. т, сыра и творога – 278,5 тыс. т (+2,8%), в т. ч. в ноябре – 11,1 тыс. т, масла сливочного – 61,1 тыс. т (+23,1%), в т. ч. в ноябре – 3,1 тыс. т. В 2014 году истекает срок соглашения Евросоюза, ограничивающего объемы производства молока, что, по прогнозам экспертов молочной отрасли, может привести к значительному увеличению объемов производства молочной продукции фермерскими хозяйствами в странах ЕС и, как следствие, к резкому росту объемов ее импорта в Россию из стран Евросоюза в 2014 году.

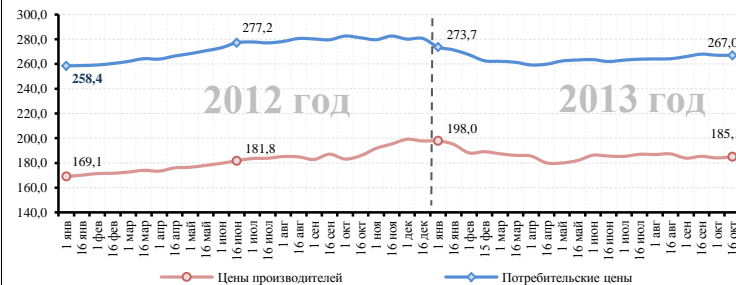
По состоянию на 5 ноября, по данным GlobalDairyTrade, по итогам торгов средняя цена на сухое обезжиренное молоко составила 4 559 \$/т (+0,4% за 2 недели, +32,2% за год), сухое цельное молоко – 4 891 \$/т (-3,3% за 2 недели, +45,9% за год).

По состоянию на 15.11.2013, по данным Чикагской товарной биржи (CME), средняя цена по декабрьским фьючерсным контрактам за отчетную неделю на сухое обезжиренное молоко в среднем составила 4 202 \$/т (+1,6% за неделю), масло сливочное – 3 390 \$/т (+2,7% за неделю), сыр – 3 901 \$/т (+0,2% за неделю).



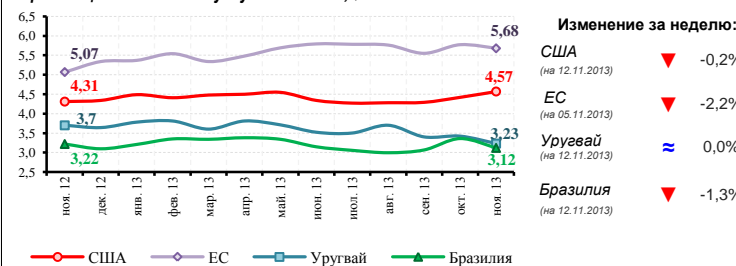
Говядина

Цены на говядину I категории на внутреннем рынке, руб./кг



| Изменение на 16.10.2013 | за 2 недели | к прошлому году |
|-------------------------|-------------|-----------------|
| цены производителей | ▲ +0,5% | ▼ -0,4% |
| потребительские цены | ≈ 0,0% | ▼ -5,1% |

Мировые цены на говядину в убойном весе, \$/кг

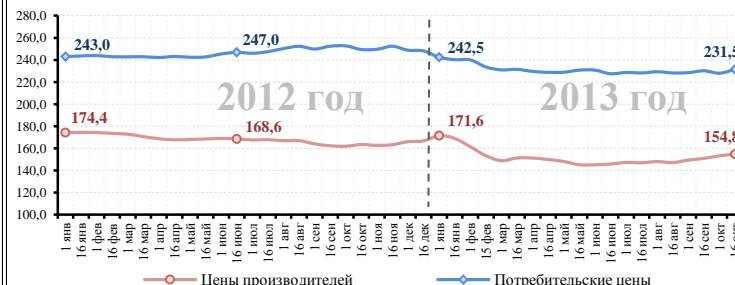


| Изменение за неделю: | |
|--------------------------|---------|
| США (на 12.11.2013) | ▼ -0,2% |
| ЕС (на 05.11.2013) | ▼ -2,2% |
| Уругвай (на 12.11.2013) | ≈ 0,0% |
| Бразилия (на 12.11.2013) | ▼ -1,3% |

Источники: ФГБУ "Спеццентр учета в АПК", USDA, European Commission, IPCVA

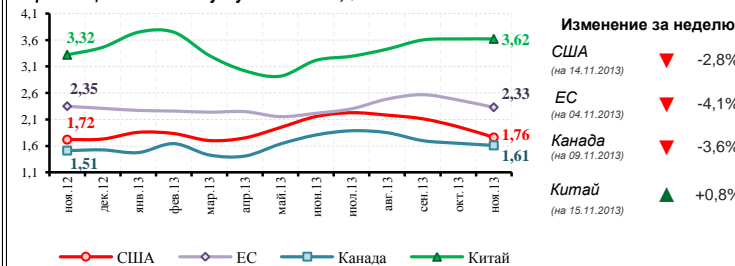
Свинина

Цены на свинину II категории на внутреннем рынке, руб./кг



| Изменение на 16.10.2013 | за 2 недели | к прошлому году |
|-------------------------|-------------|-----------------|
| цены производителей | ▲ +1,0% | ▼ -5,3% |
| потребительские цены | ▲ +1,5% | ▼ -7,2% |

Мировые цены на свинину в убойном весе, \$/кг

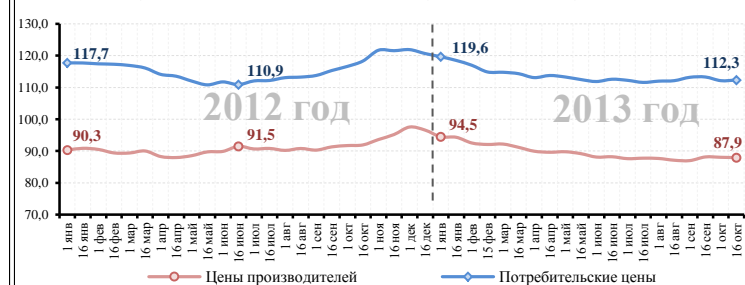


| Изменение за неделю: | |
|------------------------|---------|
| США (на 14.11.2013) | ▼ -2,8% |
| ЕС (на 04.11.2013) | ▼ -4,1% |
| Канада (на 09.11.2013) | ▼ -3,6% |
| Китай (на 15.11.2013) | ▲ +0,8% |

Источники: ФГБУ "Спеццентр учета в АПК", Ministry of Agriculture PRC, USDA, European Commission, Agriculture and Agri-Food Canada

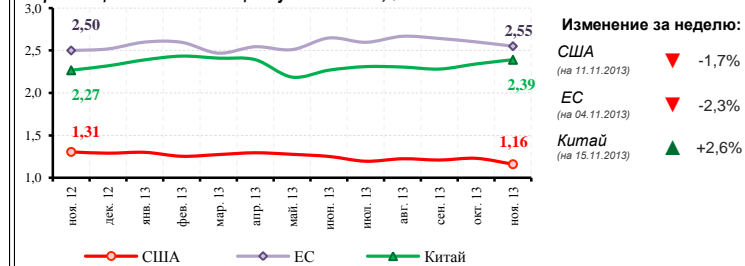
Мясо птицы

Цены на мясо кур I категории, вкл. бройлеров, на внутреннем рынке, руб./кг



| Изменение на 16.10.2013 | за 2 недели | к прошлому году |
|-------------------------|-------------|-----------------|
| цены производителей | ▼ -0,2% | ▼ -4,4% |
| потребительские цены | ▲ +0,2% | ▼ -5,1% |

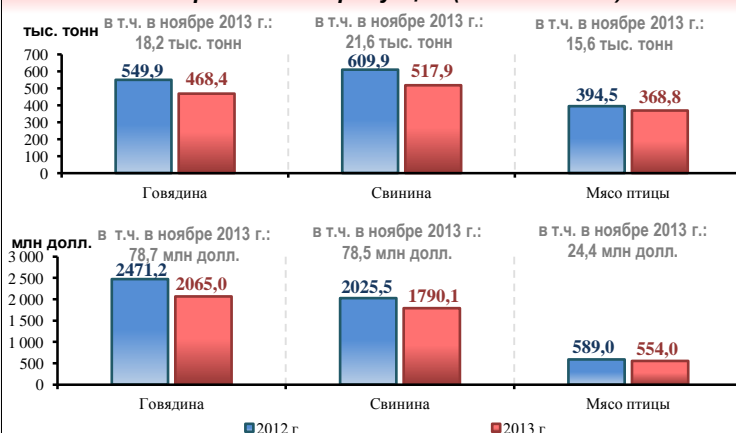
Мировые цены на мясо птицы в убойном весе, \$/кг



| Изменение за неделю: | |
|-----------------------|---------|
| США (на 11.11.2013) | ▼ -1,7% |
| ЕС (на 04.11.2013) | ▼ -2,3% |
| Китай (на 15.11.2013) | ▲ +2,6% |

Источники: ФГБУ "Спеццентр учета в АПК", USDA, European Commission, IPCVA

Импорт мясной продукции (с начала года)



| тыс. тонн | Изменение к 2012 году: | млн долл. |
|-----------|------------------------------|-----------|
| ▼ -14,8% | Говядина (ТН ВЭД 0201, 0202) | ▼ -16,4% |
| ▼ -15,1% | Свинина (ТН ВЭД 0203) | ▼ -11,6% |
| ▼ -6,5% | Мясо птицы (ТН ВЭД 0207) | ▼ -5,9% |

По состоянию на 13.11.2013

(Без учета торговли с республиками Беларусь и Казахстан)

Источник: ФТС России

Производственные показатели

| Производственные показатели (по сельхозорганизациям) | 2012 год | 2013 год | Изменения |
|--|-----------|-----------|-----------|
| Поголовье скота и птицы, тыс. голов | | | |
| крупного рогатого скота | 9 128,5 | 8 901,7 | ▼ -2,5% |
| в т. ч. коров | 3 648,8 | 3 575,8 | ▼ -2,0% |
| свиней | 13 428,5 | 14 824,9 | ▲ +10,4% |
| овец и коз | 4 942,7 | 5 003,7 | ▲ +1,2% |
| лошадей | 381,0 | 362,5 | ▼ -4,9% |
| птицы | 391 213,4 | 395 460,2 | ▲ +1,1% |
| Произведено скота и птицы на убой с начала года (в живом весе), тыс. тонн | | | |
| | 5 315,9 | 5 938,4 | ▲ +11,7% |
| в том числе: | | | |
| крупного рогатого скота | 657,7 | 666,0 | ▲ +1,3% |
| свиней | 1 417,3 | 1 823,4 | ▲ +28,7% |
| овец и коз | 21,4 | 20,2 | ▼ -5,4% |
| птицы | 3 209,1 | 3 418,7 | ▲ +6,5% |
| других видов скота | 10,3 | 10,1 | ▼ -2,3% |

По состоянию на 01.10.2013

Источник: Росстат

Аналитика

По состоянию на 16.10.2013 на российском рынке наблюдался рост цен на основные виды мясной продукции. Цены производства на говядину I категории в среднем составили 185,1 руб./кг (+0,5% за 2 недели; -0,4% к аналогичному периоду 2012 г.), свинину II категории – 154,8 руб./кг (+1,0% за 2 недели; -5,3% к 2012 г.), мясо птицы – 87,9 руб./кг (-0,2% за 2 недели; -4,4% к 2012 г.). Потребительские цены на говядину I категории составили 267,0 руб./кг (без изменений за 2 недели; -5,1% к аналогичному периоду 2012 г.), свинину II категории – 231,5 руб./кг (+1,5% за 2 недели; -7,2% к 2012 г.), мясо кур I категории – 112,3 руб./кг (+0,2% за 2 недели; -5,1% к 2012 г.). Рост цен мясную продукцию обусловлен сезонным ростом цен на энергоносители и перевозки, увеличивающим себестоимость производства, и монопольным положением торговых сетей на крупных потребительских рынках мясной продукции (прежде всего в крупных городах).

В некоторых регионах Сибирского ФО начинает развиваться производство высококачественной говядины высшего ценового сегмента. По оценкам экспертов мясной отрасли, сибирские регионы обладают высоким потенциалом развития этого направления производства говядины по причине большого количества естественных кормовых угодий и наличия у сельхозпроизводителей высокопродуктивных мясных пород крупного рогатого скота. Данный вид продукции ("мраморное мясо") будет способен стать импортозамещающим, если цена его реализации составит около 300 руб./кг.

С начала года, по данным ФТС России, объёмы импортных поставок в РФ говядины (без учёта данных о торговле с республиками Беларусь и Казахстан) на 13.11.2013 составили 468,4 тыс. т (-14,8% к 13.11.13), в т. ч. в ноябре – 18,2 тыс. т, свинины – 517,9 тыс. т (-15,1%), в т. ч. в ноябре – 21,6 тыс. т, мяса птицы – 368,8 тыс. т (-6,5%), в т. ч. в ноябре – 15,6 тыс. т.

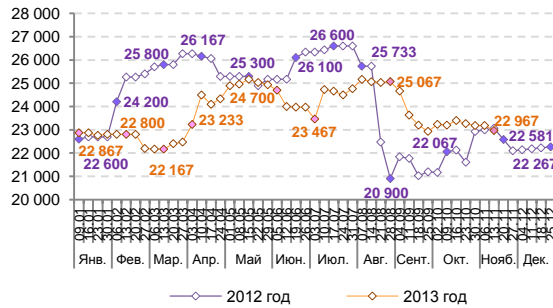
На мировом рынке мяса наиболее заметное изменение цен за отчетную неделю наблюдается в странах ЕС, где цена на свинину снизилась на 4,1% по причине увеличения производства данного вида мяса в Германии, в то время как во Франции, Великобритании и Дании производство свинины продолжило снижаться. В целом за отчетную неделю мировой рынок мяса характеризуется отрицательной динамикой, кроме рынка Китая, где опережающий рост потребления мясной продукции стимулирует рост цен.

По состоянию на 15.11.2013, по данным Чикагской товарной биржи (CME), средняя цена по декабрьским фьючерсам контрактам за отчетную неделю на крупный рогатый скот (КРС) составила 2 935 \$/т (+0,6% за неделю), по январским фьючерсам на скот на откорме – 3 648 \$/т (+0,7% за неделю), по декабрьским фьючерсам на постных свиней – 1 890 \$/т (-1,6% за неделю).



Цены на сахар

Цены производителей* на сахар, руб./т



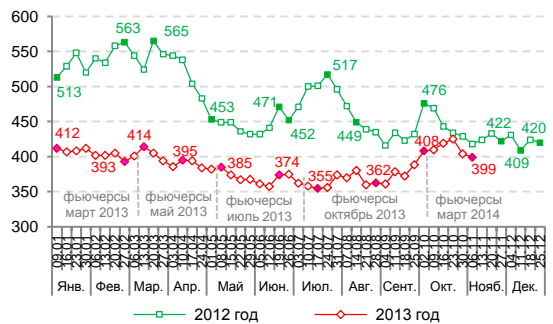
Изменения на 13.11.2013 за неделю:
▼ -0,9%

к началу года:
▲ +0,4%

к пред. году:
▼ -0,4%

*На графике представлены средние цены по основным сахаропроизводящим округам (ЮФО, ЦФО, ПФО) Источник: СОЮЗРОССАХАР, ФГБУ "Спеццентрчет в АПК"

Мировые цены на сахар (ICE, Нью-Йорк), \$/т



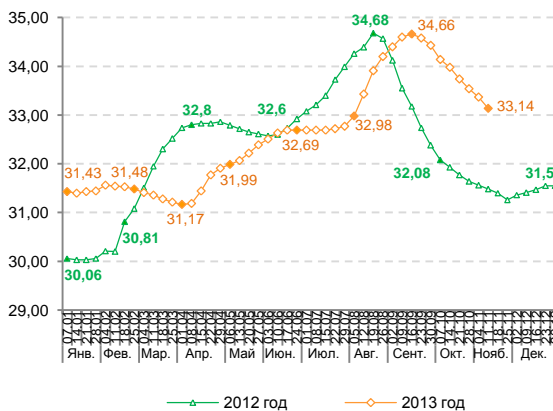
Изменения на 06.11.2013 за неделю:
▼ -1,2%

к началу года:
▼ -3,2%

к пред. году:
▼ -4,5%

Источник: СОЮЗРОССАХАР

Потребительские цены на сахар, руб./кг



Изменения на 11.11.2013 за неделю:
▼ -0,7%

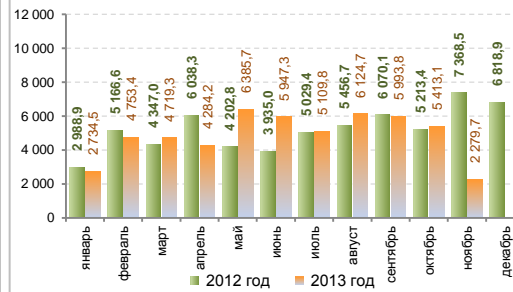
к началу года:
▲ +5,4%

к пред. году:
▲ +5,3%

Источник: Росстат

Импорт / экспорт сахара

Объем импорта*, т

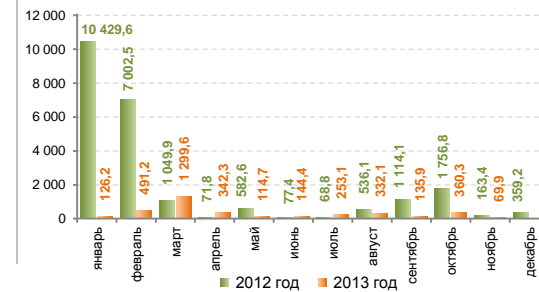


Изменения на 13.11.2013 к 2012 г. с начала года:
▲ +4,7%

в текущем месяце:
▼ -21,4%

Физический объем импорта сахара с начала года: 53,7 тыс. тонн в том числе в ноябре: 2 279,7 т (на 13.11.2012 – 2 900,1 т)
* Импорт сахара (ТН ВЭД – 170199) по состоянию на 13.11.2013
Без учета данных о взаимной торговле с Республикой Беларусь и Республикой Казахстан

Объем экспорта*, т



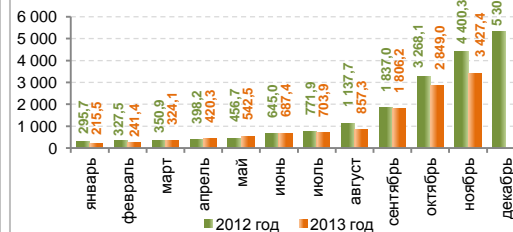
Изменения на 13.11.2013 к 2012 г. с начала года:
▼ -83,9%

в текущем месяце:
▼ -24,2%

Физический объем экспорта сахара с начала года: 3,7 тыс. тонн в том числе в ноябре: 69,9 т (на 13.11.2012 – 92,2 т)
* Экспорт сахара (ТН ВЭД – 170199) по состоянию на 13.11.2013
Источник: ФТС России

Производство сахара в России

Производство сахара нарастающим итогом с начала года*, тыс. т



за январь-ноябрь:
3427,4 тыс. тонн
▼ -22,1% к 2012 г.

в т. ч. в ноябре:
578,4 тыс. тонн

* Производственные показатели за 2012 г. с учетом корректировок Союзроссахара по состоянию на 11.11.2013

Производство сахара, тыс. т

| Показатель | 2012 г. | 2013 г. | Изменение 2013/2012, % |
|--|---------|---------|------------------------|
| Заготовлено сахарной свеклы * | 29 559 | 25 314 | ▼ -14,4% |
| Выработано сахара из сахарной свеклы * | 3 048 | 2 700 | ▼ -11,4% |
| Переработано сахарной свеклы * | 24 858 | 21 166 | ▼ -14,9% |
| Выработано сахара из сахара-сырца ** | 455 | 485 | ▲ +6,7% |

** с начала года (по состоянию на 01.10.2013) Источник: СОЮЗРОССАХАР
* с начала II полугодия (по состоянию на 11.11.2013)

Аналитика

По оперативным данным региональных органов управления АПК, по состоянию на 11.11.2013 накоплено 35,6 млн т (в 2012 году – 39,7 млн т) сахарной свеклы (фабричной) с площади 816,1 тыс. га (в 2012 году – 1,0 млн га), или 90,1% к уборочной площади. Урожайность составила 436,5 ц/га (в 2012 г. – 380,1 ц/га). По данным Союзроссахара, с начала производственного сезона заготовлено 25 314,2 тыс. т свеклы (за аналогичный период прошлого года – 29 558,7 тыс. т), переработано 21 166,2 тыс. т сахарной свеклы (в прошлом году – 24 858,2 тыс. т), выработано 2 700,4 тыс. т свекловичного сахара (в 2012 году – 3 048,0 тыс. т). На заводах достигнут уровень среднесуточной переработки сахарной свеклы 292,0 тыс. т, что ниже уровня предыдущей недели на 7,6%. По состоянию на 11 ноября т. г. работало 72 сахарных завода из 75 (в прошлом году на аналогичную дату работало 76 заводов), из них: в ЮФО – 14, в ЦФО – 42, в ПФО – 13, в СКФО – 2, в СФО – 1. Суточная выработка сахара составила 38,0 тыс. т. В связи с неблагоприятными погодными условиями для уборки и переработки сахарной свеклы в Европейской части России снились темпы уборки свеклы и ее последующего вывоза с полей, в отдельных регионах была приостановлена работа сахарных заводов. Ожидается, что все посевные площади под сахарной свеклой будут убраны до 30 ноября т. г. Общий объем заготовки свеклы может составить около 37 – 38 млн т, из которого будет выработано 4,1 – 4,2 млн т сахара.

По состоянию на 13.11.2013 оптово-отпускные цены на сахар в основных сахаропроизводящих регионах РФ снизились в среднем на 0,9% по отношению к уровню предыдущей отчетной недели и составили 22 967 руб./т с учетом НДС.

Средняя розничная цена на сахар в РФ, по данным Росстата, по состоянию на 11.11.2013 составила 33,1 руб./кг (-0,7% по отношению к предыдущей неделе, +5,4% к началу года).

По состоянию на 13.11.2013 с начала года импорт сахара, по данным ФТС России, составил около 53,7 тыс. т, что выше объемов за аналогичный период 2012 года на 4,7%, ноябрьские объемы импорта по состоянию на 13.11.2013 ниже соответствующих прошлого года на 21,4%. Физические объемы экспорта сахара из РФ с начала года составили 3,7 тыс. т, в ноябре – 69,9 т. Объемы экспорта в ноябре и суммарные объемы с начала 2013 года уступают объемам соответствующих периодов прошлого года на 24,4% и 83,9% соответственно (объемы импорта и экспорта даны без учета данных о взаимной торговле с республиками Беларусь и Казахстан, код ТН ВЭД – 170199).

По состоянию на 08.11.2013 средняя цена по мартовским фьючерсным контрактам на сахар-сырец на Нью-Йоркской товарно-сырьевой бирже ICE составила 398,6 \$/т (-0,9% к данным на конец предыдущей недели).

В ноябрьском отчете Минсельхоза США (USDA) представлен прогноз производства сахарной свеклы в 2013/2014 МГ на уровне 32,8 млн т, что на 7,3% ниже показателей прошлого сезона. Объемы производства сахарного тростника также снизятся и составят около 32,1 млн т (-0,5% к прошлому сезону).

НЕФТЬ

| Добыча нефти и газового конденсата | 11.11 | 12.11 | 13.11 | 14.11 | 17.11 |
|------------------------------------|-------|--------|--------|--------|--------|
| Всего по РФ, тыс. т | – | 1447,9 | 1445,8 | 1448,0 | 1449,5 |

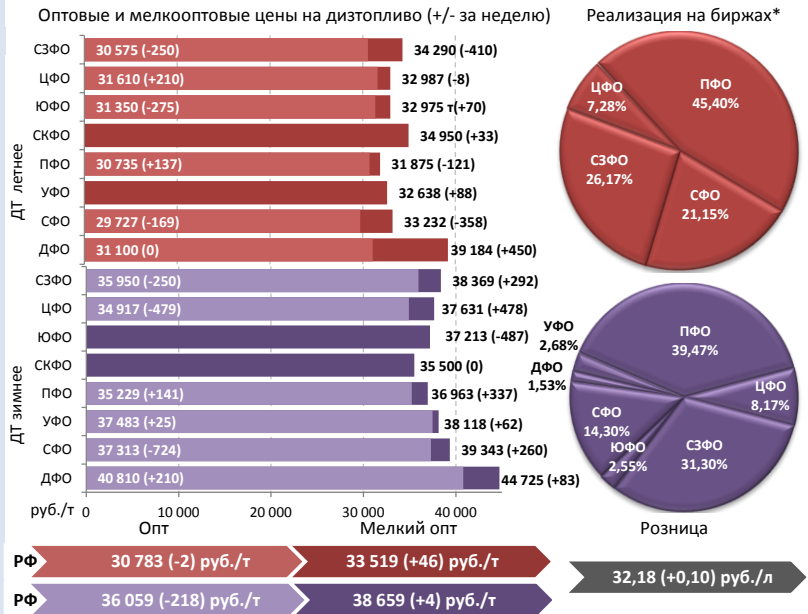
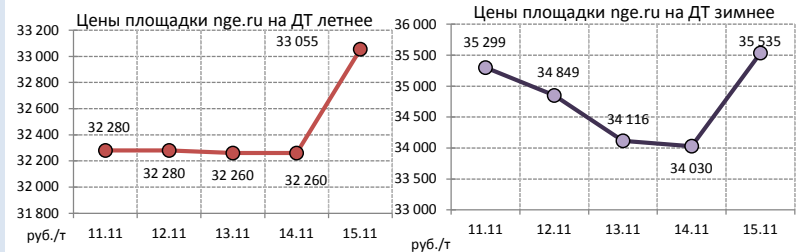
Коммерческие запасы на 12.11.2013 (по данным ГП «ЦДУ ТЭК»):

| | |
|---------------|----------------|
| Нефть | 5 311,8 тыс. т |
| Нефтепродукты | 1 432,2 тыс. т |

| Биржевые цены | 8.11 | 11.11 | 12.11 | 13.11 | 14.11 | 15.11 |
|-------------------------------|--------|--------|--------|--------|--------|--------|
| Brent (ICE), \$/барр. | 105,02 | 106,16 | 105,64 | 106,90 | 108,17 | 108,30 |
| Light Sweet (NYMEX), \$/барр. | 94,83 | 95,42 | 93,57 | 94,36 | 94,47 | 94,40 |

ДИЗЕЛЬНОЕ ТОПЛИВО

За период с 04.11.2013 по 10.11.2013 было выпущено 1299,9 тыс. т дизтоплива.



| | | |
|---|-------|---------------|
| Цена (оптовая) ГП «ЦДУ ТЭК» | 14.11 | 35 786 руб./т |
| Цена (срвзвеш. приобр. СХТП) ФГБУ «Спеццентртручёт в АПК» | 14.11 | 34 312 руб./т |
| Цена на рынке США (оптовая) U.S. E.I.A. | 11.11 | 29 488 руб./т |

| Биржевые цены | 8.11 | 11.11 | 12.11 | 13.11 | 14.11 | 15.11 |
|-----------------------------|--------|--------|--------|--------|--------|--------|
| ДТ Летнее (СПБМТСБ), руб./т | 32 575 | 31 809 | 32 213 | 31 990 | 32 216 | 31 844 |
| Газойль (ICE), \$/т | 889,50 | 898,75 | 894,75 | 901,25 | 908,75 | 911,25 |

*СПБМТСБ, ММТБ, Биржа «Санкт-Петербург»

АНАЛИТИКА

Экспортная пошлина на нефть в РФ с 1 декабря 2013 г. в соответствии с системой налогообложения «60/66/90» снизится на 10,20 \$/т, с 395,90 до 385,70 \$/т, т.к. за период с 15 сентября по 14 октября средняя цена на нефть марки Urals, по данным мониторинга Минфина РФ, снизилась на 2,14% и составила 106,41\$/барр. (против 108,74 \$/барр. в прошлом периоде). Так, экспортная ставка на светлые и темные нефтепродукты в ноябре составит 254,50 \$/т (против 261,30 \$/т в октябре т.г.), а экспортная пошлина на бензин – 347,10 \$/т (против 356,31 \$/т).

За отчетную неделю наблюдалась отрицательная динамика биржевых цен на бензин. В связи с этим Московский НПЗ несколько раз корректировал мелкооптовые цены. Так, рыночная цена на бензин Регуляр-92 с Московского НПЗ за неделю снизилась на 907 руб./т, с 31 964 до 31 057 руб./т, мелкооптовая – на 1 200 руб./т, с 34 900 до 33 700 руб./т; рыночная цена на бензин Премиум-95 снизилась на 1 615 руб./т, с 36 119 до 34 504 руб./т, мелкооптовая – на 1 000 руб./т, с 38 500 руб./т до 37 500 руб./т. Снижение цен обусловлено сезонным ослаблением спроса, завершением плановых ремонтов на НПЗ, а также увеличением поставок бензина на внутренний рынок белорусскими производителями.

Объем торгов на СПБМТСБ за отчетный период вырос почти по всем видам нефтепродуктов и в итоге составил 355,055 тыс. т (+21,60%). Так, объем реализации по бензину увеличился на 18,79% (до 128,880 тыс. т), по дизельному топливу – на 18,61% (до 125,635 тыс. т) и снизился по мазуту на 2,35% (до 47,925 тыс. т).

По данным СПБМТСБ, все нефтяные компании за октябрь выполнили требования совместного приказа ФАС и Минэнерго о минимальной доле реализации нефтепродуктов через биржу.

За отчетную неделю цены на эталонные марки нефти показали смешанную динамику. Волнения в Ливии (которые привели к сокращению объема добычи нефти в стране), а также возможное сокращение поставок иранской нефти крупнейшими импортерами способствуют росту цен на Brent. К концу отчетного периода стоимость Brent составила 108,30 \$/барр., повысившись за неделю на 3,12%. Рост коммерческих запасов нефти в США (за период 1-8 ноября объем увеличился на 0,70%, до 388,1 млн барр.) продолжает оказывать влияние на снижение котировок Light Sweet, которая к концу отчетного периода стоила 94,40 \$/барр. (-0,45% за неделю).

На 11 ноября 2013 г. Росстатом зафиксированы следующие значения розничных цен по России (с изменениями за неделю):

| |
|-------------------------------|
| АИ-80 – 27,63 (+0,02) руб./л, |
| АИ-92 – 29,71 (0,00) руб./л, |
| АИ-95 – 32,74(0,00) руб./л, |
| ДТ – 32,18 (+0,10) руб./л. |

СПРАВКА

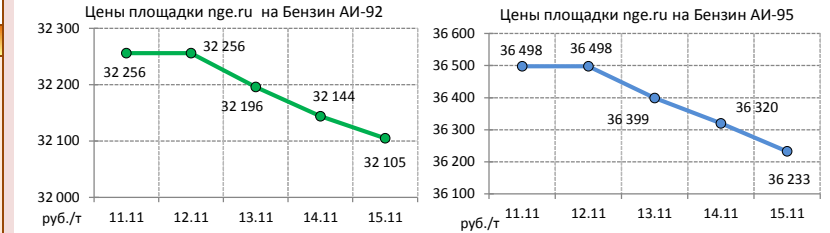
Источники информации: ФГБУ «Спеццентртручёт в АПК», nge.ru, cdu.ru, oilcapital.ru, fuelservice.ru, s-pimex.ru, Rosstat.

Контактная информация:

Тел.: +7 (495) 917 – 50 – 42
Web: www.specagro.ru
E-mail: info@specagro.ru

БЕНЗИН

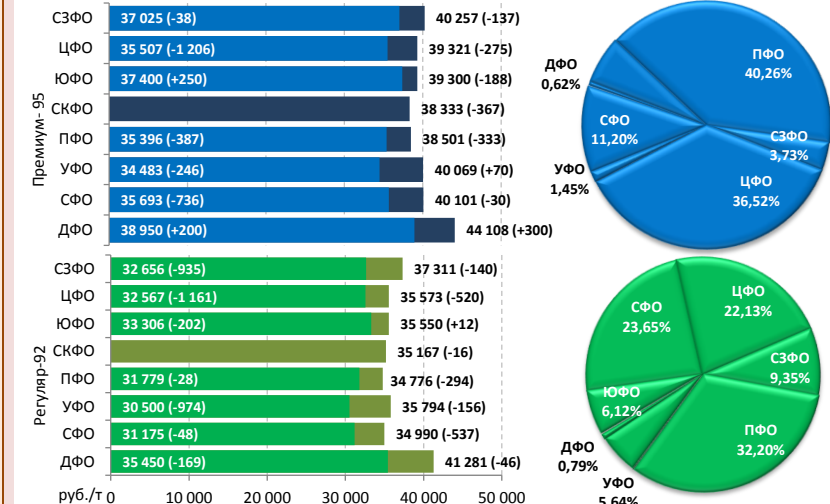
За период с 04.11.2013 по 10.11.2013 было выпущено 722,7 тыс. т бензина.



Оптовые и мелкооптовые цены на бензин (+/- за неделю)

| Регион | Оптовая цена, руб./т | Мелкооптовая цена, руб./т | Изменение, руб./т |
|--------|----------------------|---------------------------|-------------------|
| СЗФО | 37 025 | 40 257 | (-38) / (-137) |
| ЦФО | 35 507 | 39 321 | (-1 206) / (-275) |
| ЮФО | 37 400 | 39 300 | (+250) / (-188) |
| СКФО | – | 38 333 | (-367) |
| ПФО | 35 396 | 38 501 | (-387) / (-333) |
| УФО | 34 483 | 40 069 | (-246) / (+70) |
| СФО | 35 693 | 40 101 | (-736) / (-30) |
| ДФО | 38 950 | 44 108 | (+200) / (+300) |

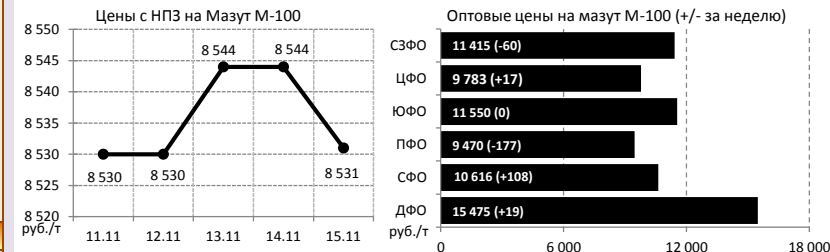
Реализация на биржах*



| Регион | Опт, руб./т | Мелкий опт, руб./т | Розница, руб./л |
|--------|---------------|--------------------|-----------------|
| РФ | 35 903 (-467) | 39 954 (-154) | 32,74 (0,00) |
| РФ | 31 798 (-368) | 36 163 (-307) | 29,71 (0,00) |

| Биржевые цены | 8.11 | 11.11 | 12.11 | 13.11 | 14.11 | 15.11 |
|------------------------------|--------|--------|--------|--------|--------|--------|
| Регуляр-92 (СПБМТСБ), руб./т | 33 237 | 33 241 | 32 883 | 32 645 | 32 717 | 32 440 |
| Премиум-95 (СПБМТСБ), руб./т | 37 815 | 37 444 | 37 264 | 37 376 | 36 800 | 36 330 |
| Бензин (NYMEX), \$/галл. | 2,5534 | 2,5975 | 2,5865 | 2,6251 | 2,6848 | 2,6559 |

МАЗУТ



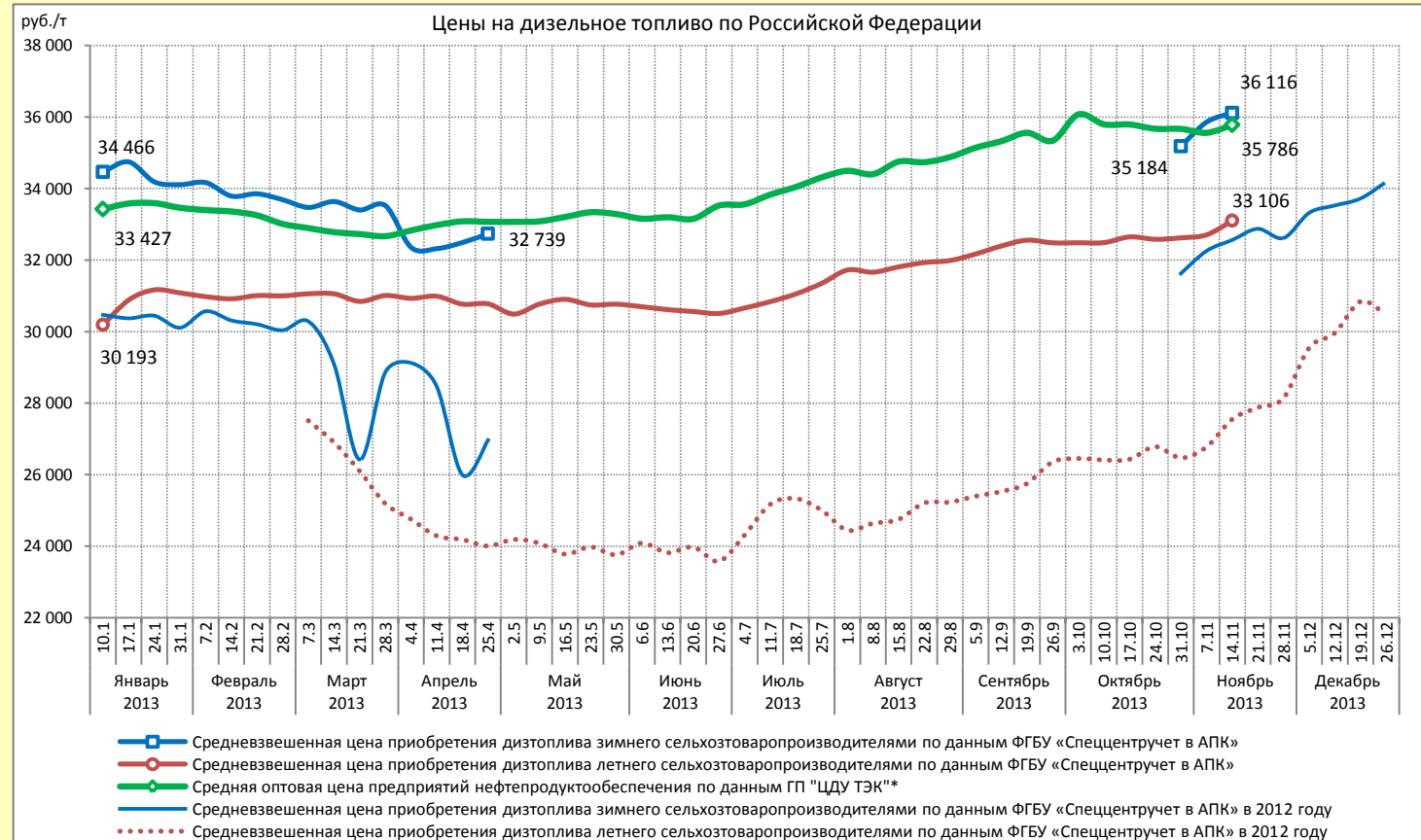
| | |
|----|--------------------|
| РФ | 10 379(-63) руб./т |
|----|--------------------|

| Биржевые цены | 8.11 | 11.11 | 12.11 | 13.11 | 14.11 | 15.11 |
|-------------------------|--------|--------|--------|--------|--------|--------|
| Мазут (СПБМТСБ), руб./т | 10 592 | 10 480 | 10 714 | 10 707 | 10 717 | 10 705 |
| Мазут (NYMEX), \$/галл. | 2,871 | 2,8892 | 2,856 | 2,8961 | 2,9267 | 2,9402 |

Сводный отчет о средних ценах на дизельное топливо по состоянию на 14 ноября 2013 г.

| | Средняя цена производителей дизтоплива по данным Росстата (с учетом акциза «Евро-4» и НДС) | | Средняя оптовая цена предприятий нефтепродуктообеспечения по данным ГП "ЦДУ ТЭК"* | Средневзвешенная цена приобретения дизтоплива сельхозтоваропроизводителями по данным ФГБУ «Спеццентрчет в АПК» | |
|-----------------------------|--|--------|---|--|--------|
| | Зимнее | Летнее | | Зимнее | Летнее |
| Дата регистрации цен | Сентябрь 2013 г. | | 14.11.2013 | 14.11.2013 | |
| Цена, руб./т | 30 217 | 30 043 | 35 786 | 36 116 | 33 106 |
| Изменение к прошлой дате, % | ▲ +1,0 | ▲ +1,3 | ▲ +0,6 | ▲ +0,7 | ▲ +1,2 |

| Наибольшие изменения средневзвешенной цены приобретения дизельного топлива сельхозтоваропроизводителями в регионах Российской Федерации за отчетный период | | | | | | | | | |
|--|------------|---------------------|-----------------------|--------|---------------|-----------|----------------------|--------|-------------------|
| | Субъект РФ | Измен., % | Цена, руб./т | | Субъект РФ | Измен., % | Цена, руб./т | | |
| | | | | | | | | | Зимнее |
| ↑ ПОВЫШЕНИЕ | Зимнее | Вологодская область | +12,9 | 38 316 | ↓ СНИЖЕНИЕ | Зимнее | Камчатский край | -22,0 | 38 525 |
| | | Ростовская область | +5,4 | 35 829 | | | Иркутская область | -3,2 | 39 700 |
| | | Самарская область | +2,8 | 33 819 | | | Чувашская Республика | -2,8 | 34 489 |
| | | Тульская область | +2,4 | 37 800 | | | Алтайский край | -0,9 | 38 000 |
| | | Рязанская область | +1,9 | 36 700 | | | Амурская область | -0,1 | 42 050 |
| | | Летнее | Нижегородская область | +3,5 | | | 32 402 | Летнее | Тюменская область |
| Калининградская область | +3,4 | 34 672 | Самарская область | -2,0 | 29 628 | | | | |
| Мурманская область | +2,7 | 38 673 | Республика Дагестан | -0,5 | 29 010 | | | | |
| Хабаровский край | +2,1 | 36 201 | Ульяновская область | -0,4 | 31 158 | | | | |
| Волгоградская область | +2,0 | 33 560 | Челябинская область | -0,3 | 34 007 | | | | |



*Оптовая цена предприятий нефтепродуктообеспечения на дизельное топливо рассчитывается как среднее значение оптовых цен поставщиков дизельного топлива без учета объемов производства. Данные ГП "ЦДУ ТЭК" учитывают цены на дизтопливо зимнее и летнее.

По данным ФГБУ «Спеццентрчет в АПК», средневзвешенная цена приобретения дизтоплива **зимнего** сельхозтоваропроизводителями по состоянию на **14.11.2013** составила **36 116 руб./т**, повысившись за неделю на 0,7%.

Наибольшее повышение цен наблюдалось в Вологодской (+12,9%), Ростовской (+5,4%) и Самарской (+2,8%) областях.

Больше всего снизились цены в Камчатском крае (-22,0%), Иркутской области (-3,2%) и Чувашской Республике (-2,8%).

По данным ФГБУ «Спеццентрчет в АПК», средневзвешенная цена приобретения дизтоплива **летнего** сельхозтоваропроизводителями по состоянию на **14.11.2013** составила **33 106 руб./т**, повысившись за неделю на 1,2%.

Наибольшее повышение цен наблюдалось в Нижегородской (+3,5%), Калининградской (+3,4%), Мурманской (+2,7%) областях.

Больше всего снизились цены в Тюменской (-2,6%), Самарской (-2,0%) областях и Республике Дагестан (-0,5%).

Объем торгов на СПБМТСБ по дизельному топливу за отчетную неделю составил 125,64 тыс. т (+18,6%). Летнее дизельное топливо по-прежнему остается актуальным и его доля в общем объеме реализации ДТ составила 35,0% (межсезонного – 29,0%, зимнего – 36,0%). На отчетной неделе биржевой индекс цен на летнее дизельное топливо на базе «Владимир» котировался в диапазоне 31 809–32 216 руб./т и к концу отчетного периода составил 31 844 руб./т, снизившись за неделю на 2,2%. Биржевой индекс на зимнее дизельное топливо в течение недели показывал отрицательную динамику и 15.11.2013 составил 36 110 руб./т (-0,1%).

По данным Росстата, на **11.11.2013** средняя по РФ потребительская цена на дизельное топливо составила **32,18 руб./л**, повысившись за неделю на 0,1 руб./л и за год – на 2,36 руб./л.

Усредненная по 3-м торговым площадкам США цена на споте дизтоплива № 2 с низким содержанием серы по состоянию на **11.11.2013** повысилась за неделю на **0,3%** в рублевом исчислении и составила **29 488 руб./т** (по курсу ЦБ 32,55 руб./\$). Потребительская цена на дизтопливо по состоянию на **11.10.2013** на внутреннем рынке США повысилась за неделю на **1,7%** в рублевом исчислении (по данным Министерства топлива и энергетики США) и составила **39 455 руб./т** (по курсу ЦБ 32,55 руб./\$).

Средневзвешенная цена приобретения дизельного топлива сельхозтоваропроизводителями в разрезе регионов по данным ФГБУ «Спеццентр учета в АПК»

| | Зимнее дизельное топливо | | | Летнее дизельное топливо | | |
|--|--------------------------|---------------------------|---------------|--------------------------|---------------------------|-------------|
| | Цена, руб./т | Изменение за неделю (+/-) | | Цена, руб./т | Изменение за неделю (+/-) | |
| | | % | руб./т | | % | руб./т |
| РОССИЙСКАЯ ФЕДЕРАЦИЯ | 36 116 | +0,7 | +255 | 33 106 | +1,2 | +399 |
| ЦЕНТРАЛЬНЫЙ ФЕДЕРАЛЬНЫЙ ОКРУГ | 36 445 | +1,9 | +684 | 32 836 | +0,8 | +271 |
| Белгородская область | - | - | - | 32 850 | +0,5 | +150 |
| Брянская область | - | - | - | 32 200 | +0,6 | +200 |
| Владимирская область | 36 000 | 0,0 | 0 | 32 350 | 0,0 | 0 |
| Воронежская область | - | - | - | 32 711 | +0,0 | +12 |
| Ивановская область | 34 000 | 0,0 | 0 | - | - | - |
| Калужская область | - | - | - | 33 590 | +0,6 | +190 |
| Костромская область | - | - | - | 34 053 | +0,1 | +29 |
| Курская область | - | - | - | 33 400 | +1,5 | +500 |
| Липецкая область | - | - | - | 33 080 | +0,1 | +48 |
| Московская область | - | - | - | - | - | - |
| Орловская область | - | - | - | 32 044 | +0,3 | +94 |
| Рязанская область | 36 700 | +1,9 | +700 | 34 300 | +0,9 | +300 |
| Смоленская область | - | - | - | 33 000 | 0,0 | 0 |
| Тамбовская область | - | - | - | 30 032 | 0,0 | 0 |
| Тверская область | 38 624 | - | - | 37 372 | +0,0 | +14 |
| Тульская область | 37 800 | +2,4 | +900 | 32 800 | +0,6 | +200 |
| Ярославская область | 32 800 | 0,0 | 0 | - | - | - |
| СЕВЕРО-ЗАПАДНЫЙ ФЕДЕРАЛЬНЫЙ ОКРУГ | 36 615 | +4,2 | +1 493 | 34 729 | +1,3 | +460 |
| Республика Карелия | 35 671 | +0,7 | +254 | - | - | - |
| Республика Коми | 36 947 | - | - | - | - | - |
| Архангельская область | 38 687 | +1,3 | +503 | 33 000 | - | - |
| Вологодская область | 38 316 | +12,9 | +4 366 | - | - | - |
| Калининградская область | - | - | - | 34 672 | +3,4 | +1 137 |
| Ленинградская область | 35 250 | +0,1 | +50 | 34 450 | -0,1 | -50 |
| Мурманская область | - | - | - | 38 673 | +2,7 | +1 024 |
| Новгородская область | - | - | - | - | - | - |
| Псковская область | - | - | - | 34 924 | +0,6 | +202 |
| СЕВЕРО-КАВКАЗСКИЙ ФЕДЕРАЛЬНЫЙ ОКРУГ | - | - | - | 33 055 | +1,5 | +481 |
| Республика Дагестан | - | - | - | 29 010 | -0,5 | -140 |
| Республика Ингушетия | - | - | - | 29 340 | +0,1 | +22 |
| Кабардино-Балкарская Республика | - | - | - | 34 862 | 0,0 | 0 |
| Карачаево-Черкесская Республика | - | - | - | 33 300 | 0,0 | 0 |
| Республика Северная Осетия - Алания | - | - | - | 34 500 | 0,0 | 0 |
| Чеченская Республика | - | - | - | 29 713 | +0,8 | +237 |
| Ставропольский край | - | - | - | 33 530 | +0,9 | +290 |
| ЮЖНЫЙ ФЕДЕРАЛЬНЫЙ ОКРУГ | 35 709 | +5,3 | +1 781 | 33 780 | +0,6 | +213 |
| Республика Адыгея | 35 800 | - | - | - | - | - |
| Республика Калмыкия | - | - | - | 34 410 | -0,2 | -60 |
| Краснодарский край | 35 800 | - | - | 34 000 | +0,3 | +100 |
| Астраханская область | 32 929 | 0,0 | 0 | - | - | - |
| Волгоградская область | - | - | - | 33 560 | +2,0 | +661 |
| Ростовская область | 35 829 | +5,4 | +1 829 | 33 573 | +0,1 | +39 |
| ПРИВОЛЖСКИЙ ФЕДЕРАЛЬНЫЙ ОКРУГ | 35 973 | +1,3 | +478 | 31 118 | -0,5 | -166 |
| Республика Башкортостан | - | - | - | - | - | - |
| Республика Марий-Эл | - | - | - | 31 176 | +0,0 | +14 |
| Республика Мордовия | 37 000 | 0,0 | 0 | 31 410 | +0,1 | +20 |
| Республика Татарстан | - | - | - | 30 081 | +0,0 | +7 |
| Удмуртская Республика | 37 231 | - | - | - | - | - |
| Чувашская Республика | 34 489 | -2,8 | -1 011 | 31 115 | -0,3 | -81 |
| Пермский край | 36 700 | +1,4 | +500 | 31 700 | 0,0 | 0 |
| Кировская область | - | - | - | - | - | - |
| Нижегородская область | - | - | - | 32 402 | +3,5 | +1 100 |
| Оренбургская область | 36 000 | 0,0 | 0 | - | - | - |
| Пензенская область | - | - | - | 31 457 | +0,6 | +186 |
| Самарская область | 33 819 | +2,8 | +912 | 29 628 | -2,0 | -607 |
| Саратовская область | 35 000 | - | - | - | - | - |
| Ульяновская область | 37 650 | - | - | 31 158 | -0,4 | -111 |
| УРАЛЬСКИЙ ФЕДЕРАЛЬНЫЙ ОКРУГ | 38 227 | +0,3 | +127 | 33 683 | -0,3 | -93 |
| Курганская область | - | - | - | 32 555 | +0,6 | +192 |
| Свердловская область | 38 350 | +0,7 | +250 | 33 150 | +0,0 | +10 |
| Тюменская область | 38 100 | 0,0 | 0 | 33 300 | -2,6 | -889 |
| Челябинская область | - | - | - | 34 007 | -0,3 | -94 |
| СИБИРСКИЙ ФЕДЕРАЛЬНЫЙ ОКРУГ | 35 705 | -0,6 | -207 | 32 942 | +1,5 | +483 |
| Республика Алтай | - | - | - | 32 738 | 0,0 | 0 |
| Республика Бурятия | 40 900 | +0,5 | +200 | - | - | - |
| Республика Тыва | - | - | - | 33 600 | 0,0 | 0 |
| Алтайский край | 38 000 | -0,9 | -350 | 33 650 | +1,1 | +350 |
| Забайкальский край | - | - | - | 39 200 | 0,0 | 0 |
| Красноярский край | 33 045 | - | - | - | - | - |
| Иркутская область | 39 700 | -3,2 | -1 301 | - | - | - |
| Кемеровская область | 34 350 | 0,0 | 0 | 32 700 | +1,2 | +400 |
| Новосибирская область | 33 000 | 0,0 | 0 | 32 150 | 0,0 | 0 |
| Омская область | 37 600 | +1,3 | +500 | 32 000 | +0,6 | +200 |
| Томская область | 39 300 | 0,0 | 0 | - | - | - |
| ДАЛЬНЕВОСТОЧНЫЙ ФЕДЕРАЛЬНЫЙ ОКРУГ | 43 190 | +1,1 | +467 | 37 266 | +0,5 | +203 |
| Республика Саха (Якутия) | 44 887 | 0,0 | 0 | - | - | - |
| Камчатский край | 38 525 | -22,0 | -10 894 | 40 800 | - | - |
| Приморский край | - | - | - | - | - | - |
| Хабаровский край | 42 117 | - | - | 36 201 | +2,1 | +740 |
| Амурская область | 42 050 | -0,1 | -30 | 37 200 | 0,0 | 0 |
| Магаданская область | - | - | - | - | - | - |
| Еврейский АО | 42 849 | 0,0 | 0 | - | - | - |



ФГБУ «Спеццентр учет в АПК» не несет ответственность за абсолютную полноту и достоверность анализируемой информации из указанных источников. Характер данного документа является исключительно информационным. При принятии решения об инвестировании в финансовые инструменты, упомянутые в настоящем документе, необходимо обладать опытом финансовых операций, хорошо разбираться в вопросах оценки преимуществ и рисков, связанных с инвестированием в тот или иной финансовый инструмент.

При использовании материалов Аналитического обзора рынка и данных ценовой отраслевой статистики обязательна ссылка на источник: Минсельхоз России – ФГБУ «Спеццентр учет в АПК».

КОНТАКТЫ

Центральный офис

Тел.: + 7 (495) 917-50-42

Факс: + 7 (495) 917-53-80

Адрес: 105120, Москва,
ул. Нижняя Сыромятническая,
д. 1/4, стр. 1

Skype: agroinformer, spcu.ru, specagro.ru

E-mail: info@specagro.ru

Web: www.specagro.ru

Россия, 107139, Москва, Орликов пер. 1/11



Центральный филиал по рыночной информации

Тел.: + 7 (495) 745-88-70

Факс: + 7 (495) 745-88-71

Адрес: 107139, Москва,
Орликов пер., 1/11, стр. 1

