



МИНИСТЕРСТВО СЕЛЬСКОГО ХОЗЯЙСТВА РОССИЙСКОЙ ФЕДЕРАЦИИ

Департамент экономики и государственной поддержки АПК

Федеральное государственное бюджетное учреждение

«Специализированный центр учета в агропромышленном комплексе»

Еженедельный информационно-аналитический обзор

№44  
12.11.2013

# Сводный обзор конъюнктуры аграрного рынка России

▶ ЗЕРНОВЫЕ КУЛЬТУРЫ И ПРОДУКТЫ ИХ ПЕРЕРАБОТКИ

▶ МАСЛИЧНЫЕ КУЛЬТУРЫ И ПРОДУКТЫ ИХ ПЕРЕРАБОТКИ

▶ МОЛОКО И МОЛОЧНАЯ ПРОДУКЦИЯ

▶ МЯСО И МЯСНАЯ ПРОДУКЦИЯ

▶ САХАР

▶ ЭНЕРГОРЕСУРСЫ

▶ ДИЗЕЛЬНОЕ ТОПЛИВО



В подготовке выпуска использованы официальные материалы Министерства сельского хозяйства РФ, Федеральной таможенной службы, Федеральной службы государственной статистики, ценового мониторинга ФГБУ «Спеццентручет в АПК» и другие отраслевые источники.

Информационно-аналитический обзор выходит еженедельно, по вторникам.

Тел.: +7 (495) 917 – 50 – 42 [info@specagro.ru](mailto:info@specagro.ru) [www.specagro.ru](http://www.specagro.ru)



По данным Минсельхоза России, на 11 ноября 2013 г. зерновые и зернобобовые культуры в целом по стране обмолочены с площади 41,2 млн га (93,5% от посевной площади), что на 2,5 млн га больше, чем на аналогичную дату 2012 г., намолочено 92,6 млн т зерна (в 2012 г. – 73,3 млн т) при урожайности 22,5 ц/га (в 2012 г. – 18,9 ц/га). Пшеница обмолочена с площади 23,4 млн га (97,4% от посевной площади), что на 2,0 млн га больше 2012 г., намолочено 53,7 млн т (в 2012 г. – 39,7 млн т) при урожайности 23,0 ц/га (в 2012 г. – 18,6 ц/га). Ячмень обмолочен с площади около 7,8 млн га (92,0% от посевной площади), что на 162,9 тыс. га больше 2012 г., намолочено более 15,9 млн т (в 2012 г. – 14,7 млн т) при урожайности 20,3 ц/га (в 2012 г. – 19,3 ц/га). Темпы уборки площадей под зерновыми культурами превысили прошлогодние показатели, средняя урожайность зерновых и зернобобовых культур в текущем сезоне выше прошлогодней: на 11.11.2013 намолочено на 26,4% больше зерна, чем на аналогичную дату 2012 г. Продолжается сев озимых зерновых культур под урожай 2014 г. В целом по стране засеяно 14,4 млн га (87,7% от прогнозной посевной площади), что на 1,3 млн га меньше, чем на аналогичную дату 2012 г.

По данным ФТС России, экспорт зерна с июля по 6 ноября 2013 г. (без учета данных по торговле с республиками Беларусь и Казахстан) составил 11 887,2 тыс. т. С 1 по 6 ноября экспортировано 507,6 тыс. т зерна, в т.ч. пшеницы – 322,8 тыс. т, ячменя – 58,8 тыс. т, кукурузы – 124,9 тыс. т и прочих зерновых культур – 1,1 тыс. т.

По результатам торгов с 15.10.13 по 06.11.13 в рамках государственных закупочных интервенций было закуплено 235,2 т зерна на сумму 1 413,1 млн руб. Средневзвешенные цены составили: на пшеницу мягкую 3 кл. – 6 214,3 руб./т, пшеницу мягкую 4 кл. – 5 967,7 руб./т, пшеницу мягкую 5 кл. – 5 677,0 руб./т и ячмень фуражный – 4 921,6 руб./т.

Средние закупочные цены на пшеницу 3 кл. на условиях поставки СРТ (франко-элеватор) в разрезе ФО РФ на 05.11.13 в сравнении с данными на 21.10.13 составили: в ЦФО – 7 001 руб./т (+2,6%), ЮФО – 7 757 руб./т (+5,6%), СКФО – 6 755 руб./т (-1,5%), ПФО – 7 324 руб./т (+0,5%), УФО – 6 613 руб./т (+3,5%), СФО – 6 235 руб./т (-0,4%).

На мировом зерновом рынке наблюдалось общее снижение цен. Давление на цены на американском рынке (Чикаго) оказали рост котировок на рынке кукурузы в связи с повышением прогноза производства этой культуры в США и замедление темпов экспорта американской пшеницы. Также на стоимость американской пшеницы негативно повлияли данные о хорошем состоянии посевов озимой пшеницы в США. В конце отчетной недели был опубликован ноябрьский прогнозный отчет USDA, который также способствовал снижению пшеничных котировок за счет повышения оценки начальных мировых запасов зерна в сезоне 2013/14 на 1,7 млн т, конечных запасов – на 2,2 млн т и снижения прогноза мирового потребления на 3,0 млн т. За отчетный период ближайшие котировки на CBOT (SRW) снизились на 2,70% (до 238,74 \$/т), на MATIF (EBM) – 3,97% (до 269,17 \$/т). На рынке наличной продукции цена снизилась на 2,74% до уровня 247,65 \$/т.



По данным Минсельхоза России, на 11 ноября 2013 года озимый и яровой рапс обмолочен с площади 1,1 млн га (81,9% от площади сева), что на 15,9 тыс. га больше, чем на аналогичную дату 2012 года, намолочено рапса 1,3 млн т (на аналогичную дату 2012 года – 1,1 млн т) при урожайности 12,3 ц/га (в 2012 году – 10,3 ц/га). Продолжается уборка подсолнечника, обмолочено 5,1 млн га (71,0% от площади посева), что на 0,6 млн га меньше, чем на аналогичную дату 2012 года, намолочено 8,3 млн т (на аналогичную дату 2012 года – 7,4 млн т) при урожайности 16,2 ц/га (в 2012 году – 12,9 ц/га). Соя обмолочена с площади 1,1 млн га (88,9% от площади сева), что на 136,0 тыс. га меньше, чем на аналогичную дату 2012 года, намолочено 1,4 млн т (на аналогичную дату 2012 года – 1,6 млн т) при урожайности 13,1 ц/га (в 2012 году – 13,4 ц/га). Продолжается сев озимого рапса, по состоянию на 11 ноября посевная площадь составила 269,2 тыс. га (всего в 2012 году было засеяно 105,4 тыс. га).

По данным ФТС России, экспорт масла подсолнечного с сентября по 6 ноября 2013 года (без учета данных по торговле с республиками Беларусь и Казахстан) составил 151,0 тыс. т, в том числе с 1 по 6 ноября – 0,5 тыс. т. Импорт с сентября по 6 ноября составил 3,1 тыс. т подсолнечного масла, в том числе с 1 по 6 ноября – 1,0 т.

По данным ноябрьского отчета USDA, прогноз объемов производства сои в России на 2013/14 МГ снижен относительно предыдущего на 0,1 млн т (-6,3%) до 1,5 млн т (при средней урожайности 13,6 ц/га), прогноз по рапсу не изменился и остался на прежнем уровне – 1,3 млн т (11,3 ц/га), а по подсолнечнику увеличился на 1,1 млн т (+12,4%) до 10,0 млн т (14,7 ц/га).

По прогнозам USDA, объем мирового производства семян подсолнечника в сезоне 2013/14 составит около 42,8 млн т (в прошлом сезоне – 36,4 млн т), сои – 283,5 млн т (в прошлом сезоне – 267,9 млн т) и рапса – 67,9 млн т (в прошлом сезоне – 62,9 млн т).

Средние закупочные цены подсолнечника на условиях поставки СРТ (франко-элеватор) в разрезе федеральных округов РФ на 05.11.2013 в сравнении с данными на 21.10.2013 составили: в ЦФО – 9 578 руб./т (-2,6%), СКФО – 10 869 руб./т (-1,4%), ЮФО – 10 224 руб./т (-0,1%), ПФО – 8 498 руб./т (-12,1%), УФО – 11 000 руб./т (0%).



В первой половине октября 2013 года на российский рынок средняя цена закупки сырого молока у производителей продолжила рост и по состоянию на 16.10.2013 составила 16,4 руб./кг (+2,1% за 2 недели; +8,9% к аналогичному периоду 2012 года). По состоянию на 16.10.2013 средние закупочные цены на сырое молоко у сельхозтоваропроизводителей за 2 недели выросли в среднем по всем федеральным округам. Максимальный рост был зафиксирован в Сибирском ФО, где средняя цена составила 16,1 руб./л (+3,9% за 2 недели). Рост цен в субъектах Сибирского ФО обусловлен значительным снижением поголовья коров в молокопроизводящих регионах (-6,1% на 01.10.2013 за год в Алтайском крае, -0,9% в Омской области), производства молока (-7,1% в Алтайском крае; -17,8% в Омской области). По данным Росстата, на 01.10.2013 снижение производства молока наблюдалось в большинстве регионов страны, за исключением ряда субъектов юга Европейской части России, юга Восточной Сибири, а также Калининградской, Сахалинской областей и Ханты-Мансийского АО.

Дефицит сырого молока обуславливает удорожание молочной продукции. Средняя потребительская цена на молоко разливное по состоянию на 16.10.2013 составила 31,0 руб./л (без значительных изменений за 2 недели; +4,2% к 2012 году), масло сливочное – 268,6 руб./кг (+0,6% за 2 недели; +10,3% к 2012 году), сыры сычужные твердые – 272,4 руб./кг (+1,3% за 2 недели; +3,2% к 2012 году).

По данным Росстата, по состоянию на 01.10.2013 объемы производства сухих молочных продуктов характеризуются отрицательной динамикой. Объем производства молока в твердых формах составил 94,0 тыс. т (-10,7% к аналогичному периоду прошлого года), сливок в твердых формах – 0,1 тыс. т (-50,0%).

По данным ФТС России, с начала года по состоянию на 06.11.2013 объемы импортных поставок молока в РФ (без учета данных о торговле с республиками Беларусь и Казахстан) составили 69,9 тыс. тонн (+43,5% к 06.11.2012), в т.ч. в ноябре – 1,8 тыс. т, сыра и творога – 271,5 тыс. т (+3,0%), в т.ч. в ноябре – 0,4 тыс. т, масла сливочного – 59,1 тыс. т (+21,7%), в т.ч. в ноябре – 1,2 тыс. т.

По состоянию на 5 ноября, по данным GlobalDairyTrade, по итогам торгов средняя цена на сухое обезжиренное молоко составила 4 559 \$/т (+0,4% за 2 недели, +32,2% за год), сухое цельное молоко – 4 891 \$/т (-3,3% за 2 недели, +45,9% за год). По состоянию на 08.11.2013, по данным Чикагской товарной биржи (СМЕ), средняя цена по декабрьским фьючерсным контрактам на отчетную дату на сухое обезжиренное молоко в среднем составила 4 136 \$/т (+0,5% за неделю), масло сливочное – 3 300 \$/т (-0,3% за неделю), сыр – 3 894 \$/т (-2,2% за неделю).

МЯСО

По состоянию на 16.10.2013 на российском рынке наблюдался рост цен на основные виды мясной продукции. Цены производства на говядину I категории в среднем составили 185,1 руб./кг (+0,5% за 2 недели; -0,4% к аналогичному периоду 2012 г.), свинину II категории – 154,8 руб./кг (+1,0% за 2 недели; -5,3% к 2012 г.), мясо птицы – 87,9 руб./кг (-0,2% за 2 недели; -4,4% к 2012 г.). Потребительские цены на говядину I категории составили 267,0 руб./кг (без значительных изменений за 2 недели; -5,1% к 2012 г.), свинину II категории – 231,5 руб./кг (+1,5% за 2 недели; -7,2% к 2012 г.), мясо кур I категории – 112,3 руб./кг (+0,2% за 2 недели; -5,1% к 2012 г.).

Снижение поголовья крупного рогатого скота и удорожание говядины происходит отчасти по причине дефицита кормов, особенно их белковой составляющей (30% от общего объема комбикормов), и высокой зависимости от цен на зерно. По оценкам экспертов, развитие комплексной переработки белкового сырья (соевого шрота, жмыха, мясной муки, премиксов, отходов производства растительного масла) позволит обеспечить белковую составляющую кормов за счет отечественного производства и уменьшить степень влияния цен на корма на динамику поголовья КРС. По данным Росстата, на 01.10.2013 с начала года среди всех категорий хозяйств только в крестьянских фермерских хозяйствах наблюдался рост поголовья КРС (+2,8% за год), что доказывает достаточно высокую эффективность сельхозтоваропроизводителей этой категории в рыночных условиях в сегменте производства говядины. Для поддержки фермеров в некоторых регионах, таких как Московская область, успешно развиваются системы кооперации фермеров и крупных торговых сетей с введением обязательных квот реализации сетями продукции региональных сельхозтоваропроизводителей.

Рост цен на свинину обусловлен сокращением объемов импорта, а также увеличением издержек сельхозтоваропроизводителей на приобретение кормов и горюче-смазочных материалов. Высокая себестоимость отечественной свинины не позволяет успешно реализовать экспортный потенциал отечественного свиноводства.

С начала года, по данным ФТС России, объемы импортных поставок в РФ говядины (без учёта данных о торговле с республиками Беларусь и Казахстан) на 06.11.2013 составили 457,7 тыс. т (-14,8% к 06.11.13), в т. ч. в ноябре – 6,4 тыс. т, свинины – 505,9 тыс. т (-14,7%), в т. ч. в ноябре – 19,3 тыс. т, мяса птицы – 359,0 тыс. т (-6,6%), в т. ч. в ноябре – 5,8 тыс. т.

По состоянию на 08.11.2013, по данным Чикагской товарной биржи (СМЕ), средняя цена по декабрьским фьючерсным контрактам на отчетную дату на крупный рогатый скот (КРС) составила 2 917 \$/т (+0,5% за неделю), по январским фьючерсам на скот на откорме – 3 621 \$/т (+0,5% за неделю), по декабрьским фьючерсам на постных свиней – 1 921 \$/т (-0,8% за неделю).

По данным Минсельхоза России, по состоянию на 05.11.2013 накопано 33,0 млн т (в 2012 году – 36,8 млн т) сахарной свеклы (фабричной) с площади 756,4 тыс. га (в 2012 году – 966,4 тыс. га), или 83,5% к уборочной площади. Урожайность составила 436,1 ц/га (в 2012 г. – 380,3 ц/га). По данным Союзроссахара, с начала производственного сезона заготовлено 23 554,8 тыс. т свеклы (за аналогичный период прошлого года – 27 899,0 тыс. т), переработано 19 348,4 тыс. т сахарной свеклы (в прошлом году – 22 990,6 тыс. т), выработано 2 456,6 тыс. т свекловичного сахара (в 2012 году – 2 809,1 тыс. т). На заводах достигнут уровень среднесуточной переработки сахарной свеклы 313,4 тыс. т, что ниже уровня предыдущей недели на 3,5%. По состоянию на 5 ноября т. г. работало 73 сахарных завода из 75 (в прошлом году на аналогичную дату работало 76 заводов), из них: в ЮФО – 15, в ЦФО – 42, в ПФО – 13, в СКФО – 2, в СФО – 1. Суточная выработка сахара составила 41,4 тыс. т.

По состоянию на 4 ноября т. г. в Украине с начала 2013/2014МГ производства 628,6 тыс. т свекловичного сахара, что в 2 раза ниже уровня произведенных объемов аналогичного периода предыдущего года, переработано 4,9 млн т свеклы, прогнозируемые объемы производства свекловичного сахара в текущем сезоне составят 1,2 – 1,4 млн т. По состоянию на 06.11.2013 в Беларуси накопано 4,2 млн т сахарной свеклы из ожидаемых 4,5 млн т (+0,7% к прошлому году) с площади 98,6 тыс. га.

По состоянию на 06.11.2013 оптово-отпускные цены на сахар в основных сахаропроизводящих регионах РФ остались на уровне предыдущей отчетной недели (23 183 руб./т с учетом НДС).

Средняя розничная цена на сахар в РФ, по данным Росстата, по состоянию на 06.11.2013 составила 33,4 руб./кг (-0,5% по отношению к предыдущей неделе, +6,2% к началу года).

По состоянию на 06.11.2013 с начала года импорт сахара, по данным ФТС России, составил около 52,2 тыс. т, что выше объемов за аналогичный период 2012 года на 5,0%, ноябрьские объемы импорта по состоянию на 06.11.2013 ниже соответствующих прошлого года на 24,7%. Физические объемы экспорта сахара из РФ с начала года составили 3,6 тыс. т, в ноябре – 33 т. Объемы экспорта в ноябре и суммарные объемы с начала 2013 года уступают объемам соответствующих периодов прошлого года на 7,9% и 84,0% соответственно (объемы импорта и экспорта даны без учета данных о взаимной торговле с республиками Беларусь и Казахстан, код ТН ВЭД – 170199).

В начале отчетной недели средняя цена по мартовским фьючерсным контрактам на сахар-сырец на Нью-Йоркской товарно-сырьевой бирже ICE повысилась по отношению к концу предыдущей отчетной недели на 0,4% и составила 403,9 \$/т. В середине недели снижение средней цены по отношению к началу недели составило 1,2% (до 399,0 \$/т). Давление на цены оказало увеличение продаж сахара в Бразилии и Индии из-за ослабления курсов национальных валют. В конце недели ценовые котировки еще немного снизились и составили в среднем 398,6 \$/т (-0,1% к середине недели и -0,9% к данным на конец предыдущей недели).

САХАР

По данным Минэнерго России, добыча нефти с газовым конденсатом в России в октябре 2013 г. достигла наибольшего значения за прошедшие два года и составила 44,77 млн т, что соответствует 10,54 млн барр. в день. В итоге за период январь-октябрь общий объем добычи составил 435,07 млн т (+1,01% к аналогичному периоду 2012 года). Экспорт нефти уменьшился по сравнению с сентябрем на 0,52% (до 19,81 млн т), и общий объем, начиная с начала года, составил 195,42 млн т (-2,48% к январю-октябрю 2012 г.). Объем первичной переработки нефтяного сырья на НПЗ за октябрь составил 22,17 млн т (+0,91%), а с начала года – 224,85 млн т (+2,57% к аналогичному периоду прошлого года).

8 ноября прошло заседание секции законодательного совета при комитете Госдумы по энергетике, в ходе которого обсуждался вопрос об усилении регулирования рынка нефтепродуктов. Депутаты Госдумы рассмотрели возможность отнесения НПЗ к естественным региональным монополиям и введения государственного регулирования цен на все виды нефтепродуктов, что не вызывает одобрения как со стороны нефтяных компаний, так и со стороны ФАС и Минэнерго. Также на заседании депутаты поддержали замену фиксированных ставок акцизов на нефтепродукты на «плавающие» ставки.

За первую неделю ноября снизился объем торгов на СПБМТСБ в секции нефтепродуктов по сравнению с предыдущей неделей на 20,53%, с 367,43 до 291,99 тыс. т. Снижение объемов торгов отмечено по бензину – на 23,29% (до 108,52 тыс. т), по дизельному топливу – на 11,34% (до 105,92 тыс. т) и по мазуту – на 8,76% (до 49,08 тыс. т). На отчетной неделе наибольший интерес у покупателей в бензиновом секторе проявлялся к относительно дешевому белорусскому бензину АИ-92 (за неделю было реализовано 5 220 т), цена которого в течение отчетного периода снизилась с 31 775 до 31 500 руб./т.

На мировом рынке нефти цены на эталонные марки нефти продолжали снижаться. Так, к концу недели котировки марок Brent и Light Sweet составили 105,02 \$/барр. (-0,97%) и 94,83 \$/барр. (-0,16%). Также 7 ноября отчетной недели на Нью-Йоркской товарно-сырьевой бирже (NYMEX) фьючерсы на бензин достигли своего наименьшего значения за текущий год и составили 2,50 \$/галл.

На 4 ноября 2013 г. Росстатом зафиксированы следующие значения розничных цен по России (с изменениями за неделю): АИ-80 – 27,61 (+0,01) руб./л, АИ-92 – 29,71 (0) руб./л, АИ-95 – 32,74(+0,02) руб./л, ДТ – 32,08 (+0,19) руб./л.

ЭНЕРГОРЕСУРСЫ

По данным ФГБУ «Спеццентрчет в АПК», средневзвешенная цена приобретения дизтоплива зимнего сельхозтоваропроизводителями по состоянию на 07.11.2013 составила 35 861 руб./т, повысившись за неделю на 2,3%.

Наибольшее повышение цен наблюдалось в Иркутской (+11,1%), Рязанской (+8,1%) и Самарской (+2,9%) областях.

Больше всего снизились цены в Вологодской области (-4,9%) и Республике Саха (Якутия) (-2,3%).

По данным ФГБУ «Спеццентрчет в АПК», средневзвешенная цена приобретения дизтоплива летнего сельхозтоваропроизводителями по состоянию на 07.11.2013 составила 32 707 руб./т, повысившись за неделю на 0,3%.

Наибольшее повышение цен наблюдалось в Забайкальском крае (+6,9%), Чеченской Республике (+3,0%), а также в Челябинской (+8,1%), Свердловской (+5,2%) и Рязанской (+4,9%) областях.

Больше всего снизились цены в Красноярском (-8,0%), Хабаровском (-4,6%) краях, а также в Тамбовской области (-6,1%).

По данным Минэнерго России, производство дизельного топлива за январь-октябрь 2013 г. увеличилось до 59 115 тыс. т, что выше на 3,3 % по сравнению с аналогичным периодом прошлого года. Производство зимнего дизельного топлива за октябрь т.г. составило 1 671 тыс. т. В соответствии с рекомендациями Минэнерго России нефтяные компании до 1 ноября полностью удовлетворили требуемый уровень по запасу зимнего дизельного топлива (700 тыс. т), что позволит удовлетворить потребность внутреннего рынка в осенне-зимний период.

За отчетную неделю на СПБМТСБ объем реализации дизельного топлива составил 105,92 тыс. т (-11,34% к предыдущей неделе). Биржевые индексы по зимнему дизельному топливу растут, однако в связи с продолжающейся теплой погодой темпы роста невысокие. Так, за неделю индекс цен на базисе «Владимир» зимнего дизельного топлива увеличился на 0,67% (до 36 159 руб./т), летнего – на 2,34% (до 32 575 руб./т).

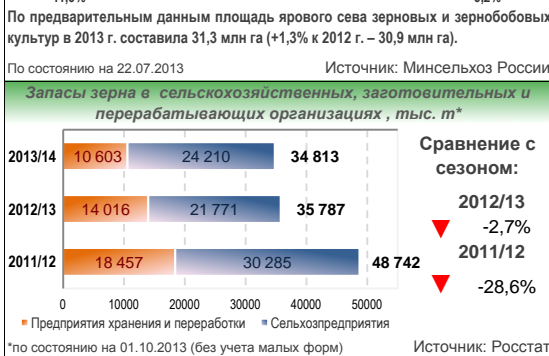
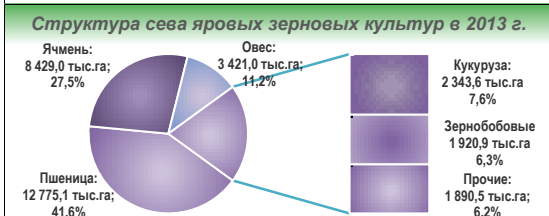
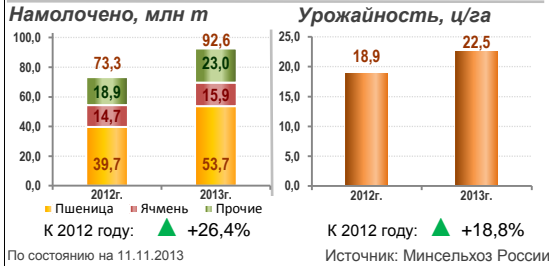
По данным Росстата, на 05.11.2013 средняя по РФ потребительская цена на дизельное топливо составила 32,08 руб./л, повысившись за неделю на 0,19 руб./л и за год – на 2,42 руб./л.

Усредненная по 3-м торговым площадкам США цена на споте дизтоплива № 2 с низким содержанием серы по состоянию на 04.11.2013 снизилась за неделю на 1,31% в рублевом исчислении и составила 29 026 руб./т (по курсу ЦБ 31,18 руб./\$). Потребительская цена на дизтопливо по состоянию на 04.10.2013 на внутреннем рынке США повысилась за неделю на 1,2% в рублевом исчислении (по данным Министерства топлива и энергетики США) и составила 39 264 руб./т (по курсу ЦБ 31,18 руб./\$).

ДИЗЕЛЬНОЕ ТОПЛИВО







### АНАЛИТИКА

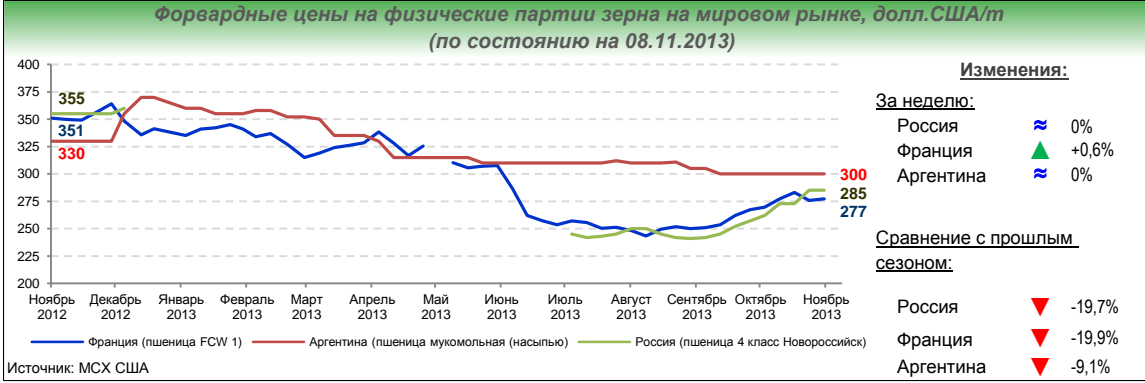
По данным Минсельхоза России, на 11 ноября 2013 г. зерновые и зернобобовые культуры в целом по стране обмолочены с площади 41,2 млн га (93,5% от посевной площади), что на 2,5 млн га больше, чем на аналогичную дату 2012 г., намолочено 92,6 млн т зерна (в 2012 г. – 73,3 млн т) при урожайности 22,5 ц/га (в 2012 г. – 18,9 ц/га). Пшеница обмолочена с площади 23,4 млн га (97,4% от посевной площади), что на 2,0 млн га больше 2012 г., намолочено 53,7 млн т (в 2012 г. – 39,7 млн т) при урожайности 23,0 ц/га (в 2012 г. – 18,6 ц/га). Ячмень обмолочен с площади около 7,8 млн га (92,0% от посевной площади), что на 162,9 тыс. га больше 2012 г., намолочено более 15,9 млн т (в 2012 г. – 14,7 млн т) при урожайности 20,3 ц/га (в 2012 г. – 19,3 ц/га). Темпы уборки площадей под зерновыми культурами превысили прошлогодние показатели, средняя урожайность зерновых и зернобобовых культур в текущем сезоне выше прошлогодней: на 11.11.2013 намолочено на 26,4% больше зерна, чем на аналогичную дату 2012 г. Продолжается сев озимых зерновых культур под урожай 2014 г. В целом по стране засеяно 14,4 млн га (87,7% от прогнозной посевной площади), что на 1,3 млн га меньше, чем на аналогичную дату 2012 г.

По данным ФТС России, экспорт зерна с июля по 6 ноября 2013 г. (без учета данных по торговле с республиками Беларусь и Казахстан) составил 11 887,2 тыс. т. С 1 по 6 ноября экспортировано 507,6 тыс. т зерна, в т.ч. пшеницы – 322,8 тыс. т, ячменя – 58,8 тыс. т, кукурузы – 124,9 тыс. т и прочих зерновых культур – 1,1 тыс. т.

По результатам торгов с 15.10.13 по 06.11.13 в рамках государственных закупочных интервенций было закуплено 235,2 т зерна на сумму 1 413,1 млн руб. Средневзвешенные цены составили: на пшеницу мягкую 3 кл. – 6 214,3 руб./т, пшеницу мягкую 4 кл. – 5 967,7 руб./т, пшеницу мягкую 5 кл. – 5 677,0 руб./т и ячмень фуражный – 4 921,6 руб./т.

Средние закупочные цены на пшеницу 3 кл. на условиях поставки СРТ (франко-элеватор) в разрезе ФО РФ на 05.11.13 в сравнении с данными на 21.10.13 составили: в ЦФО – 7 001 руб./т (+2,6%), ЮФО – 7 757 руб./т (+5,6%), СКФО – 6 755 руб./т (-1,5%), ПФО – 7 324 руб./т (+0,5%), УФО – 6 613 руб./т (+3,5%), СФО – 6 235 руб./т (-0,4%).

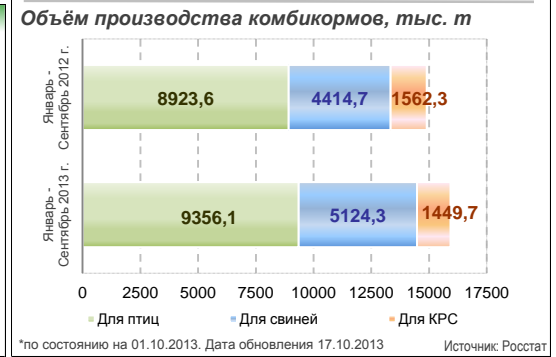
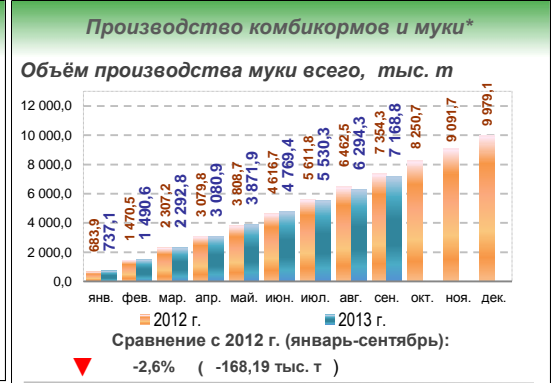
На мировом зерновом рынке наблюдалось общее снижение цен. Давление на цены на американском рынке (Чикаго) оказали рост котировок на рынке кукурузы в связи с повышением прогноза производства этой культуры в США и замедление темпов экспорта американской пшеницы. Также на стоимость американской пшеницы негативно повлияли данные о хорошем состоянии посевов озимой пшеницы в США. В конце отчетной недели был опубликован ноябрьский прогнозный отчет USDA, который также способствовал снижению пшеничных котировок за счет повышения оценки начальных мировых запасов зерна в сезоне 2013/14 на 1,7 млн т, конечных запасов – на 2,2 млн т и снижения прогноза мирового потребления на 3,0 млн т. За отчетный период ближайшие котировки на CBOT (SRW) снизились на 2,7% (до 238,74 \$/т), на MATIF (EWM) – 4,0% (до 269,17 \$/т). На рынке наличной продукции цена снизилась на 2,7% до уровня 247,65 \$/т.



### Средние закупочные цены на основные зерновые культуры в разрезе федеральных округов РФ\*

Продукция	ЦФО		СЗФО		ЮФО		СКФО		ПФО		УФО		СФО	
	руб./т	%*	руб./т	%*	руб./т	%*	руб./т	%*	руб./т	%*	руб./т	%*	руб./т	%*
Пшеница прод. 3 кл.	7 001	▲ +2,6%	—	—	7 757	▲ +5,6%	6 755	▼ -1,5%	7 324	▲ +0,5%	6 613	▲ +3,5%	6 235	▼ -0,4%
Пшеница фураж.	5 606	▲ +1,6%	7 940	▲ +0,5%	7 249	▲ +21,6%	5 795	≈ 0%	6 085	▲ +0,7%	5 473	▲ +4,6%	5 355	▲ +5,9%
Рожь прод. 3 кл.	5 650	▲ +27,3%	8 600	▲ +6,2%	5 700	≈ 0%	—	—	5 915	▲ +1,8%	—	—	—	—
Ячмень фураж.	5 653	▲ +0,3%	7 858	▲ +2,8%	6 047	▲ +0,8%	5 801	▼ -0,4%	5 741	▼ -0,4%	—	—	4 875	▲ +3,1%
Кукуруза 2 кл.	5 550	▲ +1,5%	7 800	▲ +3,8%	5 594	▲ +1,8%	5 200	▼ -1,9%	7 100	▲ +1,9%	—	—	—	—

По состоянию на 05.11.2013. На условиях поставки СРТ (франко-элеватор)  
\*отклонение к 21.10.2013. Источник: ФГБУ "Спеццентрчет в АПК"



### Государственные закупочные интервенции\*

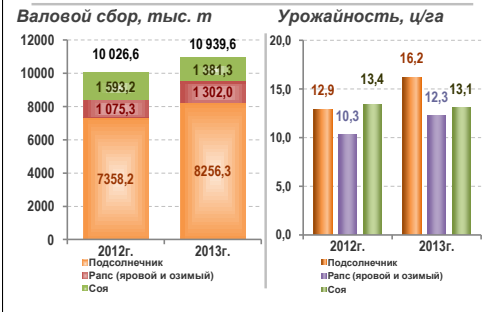
Год	Пшеница	Цена стартовая, руб./т	Цена сред взвеш, руб./т	Объем продаж, тыс. т	Стоимость, млн руб
		2011 г. (справочно)	Пшеница 3 кл.	—	4 637
	Пшеница 4 кл.	—	4 433	110,43	489,53
Урожай 2013 г.	Пшеница 3 кл.	6 250	6 214,30	158,63	985,75
	Пшеница 4 кл.	6 050	5 967,70	36,18	215,91
	Пшеница 5 кл.	5 700	5 677,00	16,88	95,80
	Ячмень фураж.	5 050	4 921,60	23,49	115,61

\*нарастающим итогом по состоянию на 06.11.2013. Источник: ММВБ

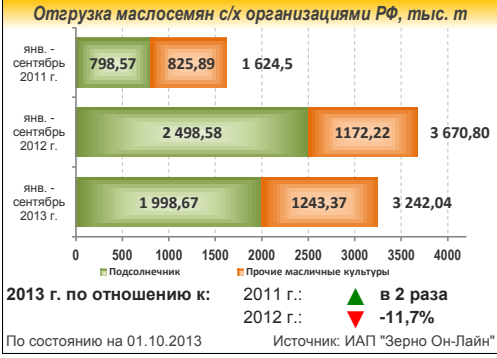
### Текущие биржевые котировки на пшеницу, \$США/т\*

Биржевые котировки	Наличный расчет	Изм. за нед. %	Фьюч. КОНТР. ДЕКАБ./ НОЯБ.	Изм. за нед. %	Фьюч. КОНТР. МАРТ/ ЯНВ.	Изм. за нед. %	Фьюч. КОНТР. МАЙ/ МАРТ	Изм. за нед. %
СВОТ (SRW) США (с/х р. Чикаго, Индиана,Толедо, Огайо)	247,65	▼ -2,7%	238,74	▼ -2,7%	243,06	▼ -2,7%	245,44	▼ -2,7%
НТБ (пшен. прод. 4 кл.) Россия ЮФО СКФО	X	X	X	X	X	X	X	X
MATIF (пшен. хлебопек) Франция (Руан)	X	X	269,17	▼ -4,0%	271,51	▼ -1,7%	269,84	▼ -1,6%

\*по состоянию на 15.11.2013, 1\$ = 32,6874 руб. Снижение курса \$ за неделю +0,94% (+0,31 руб.) Источник: НТБ (ПФ), ЧТБ (США)



По состоянию на 11.11.2013. Источник: Минсельхоз России



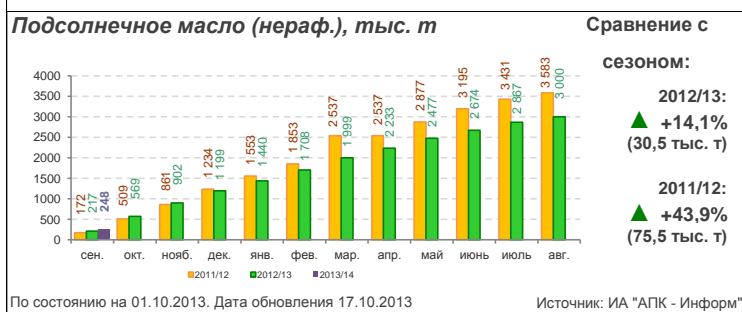
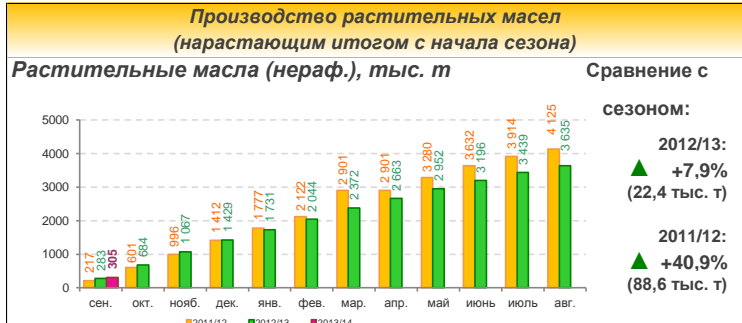
По состоянию на 01.10.2013. Источник: ИАП "Зерно Он-Лайн"

### Средние закупочные цены на основные масличные культуры в разрезе федеральных округов РФ\*

Регион	Подсолнечник		Рапс	
	руб./т	%*	руб./т	%*
ЦФО	9 578	-2,6%	10 700	+0,9%
СЗФО	--	--	11 323	+2,3%
СКФО	10 869	-1,4%	10 250	-6,8%
ЮФО	10 224	-0,1%	11 350	+2,6%
ПФО	8 498	-12,1%	--	--
УФО	11 000	0%	8 650	+1,8%
СФО	--	--	--	--

\*отклонение к 21.10.2013. По состоянию на 05.11.2013. На условиях поставки СРТ (франко-элеватор)

Источник: ФГБУ "Спеццентрчет в АПК"



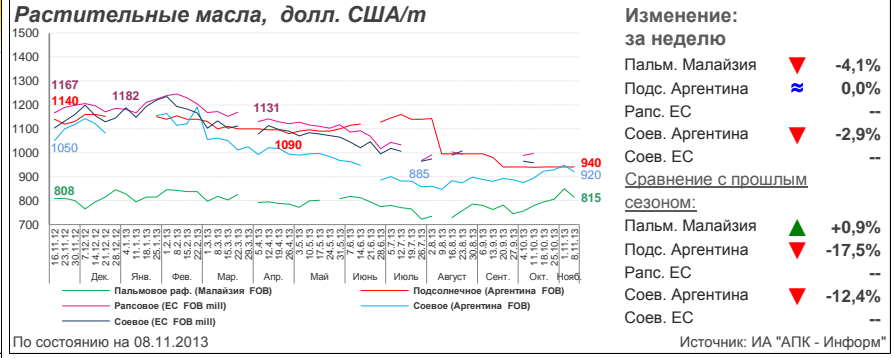
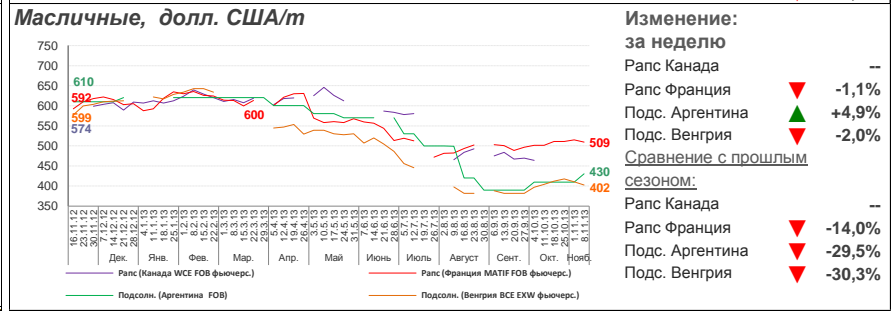
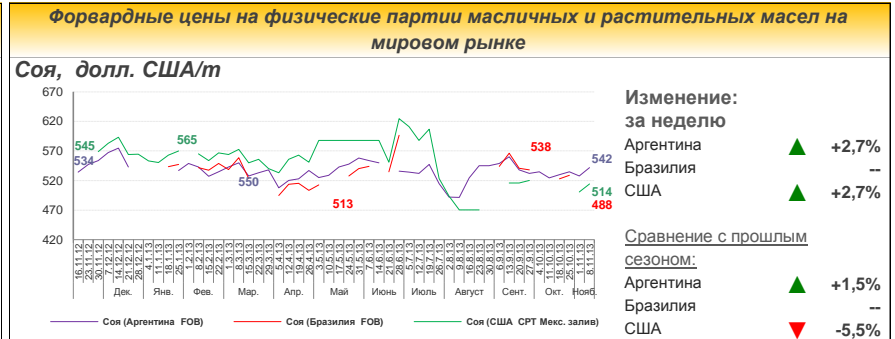
По состоянию на 01.10.2013. Дата обновления 17.10.2013. Источник: ИА "АПК - Информ"



По состоянию на 06.11.2013. Источник: ФТС России



\*без учета данных о торговле с республиками Беларусь и Казахстан. Коды ТН ВЭД: 1512119101; 1512119109. По состоянию на 06.11.2013. Источник: ФТС России



По состоянию на 08.11.2013. Источник: ИА "АПК - Информ"

### Аналитика

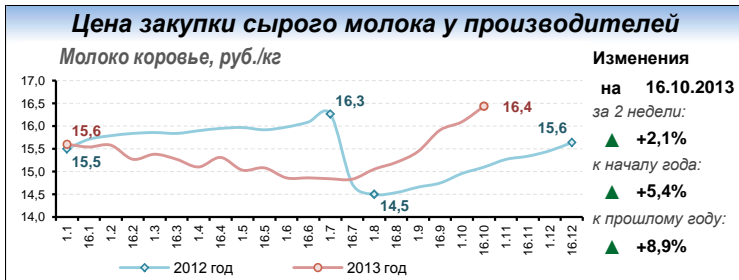
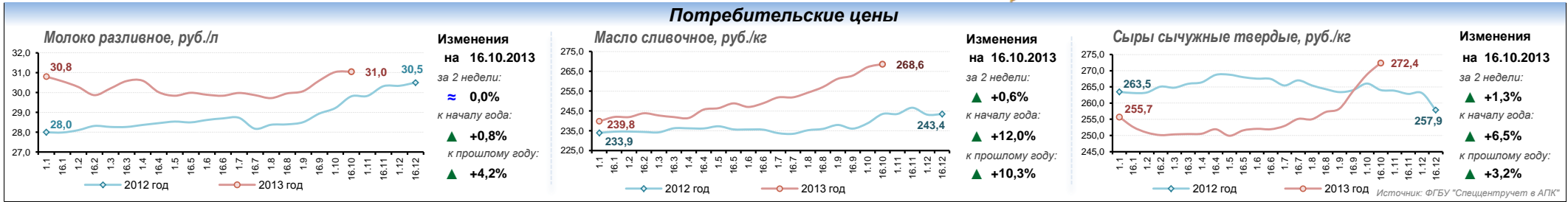
По данным Минсельхоза России, на 11 ноября 2013 года озимый и яровой рапс обмолочен с площади 1,1 млн га (81,9% от площади сева), что на 15,9 тыс. га больше, чем на аналогичную дату 2012 года, намолочено рапса 1,3 млн т (на аналогичную дату 2012 года - 1,1 млн т) при урожайности 12,3 ц/га (в 2012 году - 10,3 ц/га). Продолжается уборка подсолнечника, обмолочено 5,1 млн га (71,0% от площади посева), что на 0,6 млн га меньше, чем на аналогичную дату 2012 года, намолочено 8,3 млн т (на аналогичную дату 2012 года - 7,4 млн т) при урожайности 16,2 ц/га (в 2012 году - 12,9 ц/га). Соя обмолочена с площади 1,1 млн га (88,9% от площади сева), что на 136,0 тыс. га меньше, чем на аналогичную дату 2012 года, намолочено 1,4 млн т (на аналогичную дату 2012 года - 1,6 млн т) при урожайности 13,1 ц/га (в 2012 году - 13,4 ц/га). Продолжается сев озимого рапса, по состоянию на 11 ноября посевная площадь составила 269,2 тыс. га (всего в 2012 году было засеяно 105,4 тыс. га).

По данным ФТС России, экспорт масла подсолнечного с сентября по 6 ноября 2013 года (без учета данных по торговле с республиками Беларусь и Казахстан) составил 151,0 тыс. т, в том числе с 1 по 6 ноября - 0,5 тыс. т. Импорт с сентября по 6 ноября составил 3,1 тыс. т подсолнечного масла, в том числе с 1 по 6 ноября - 1,0 т.

По данным ноябрьского отчета USDA, прогноз объемов производства сои в России на 2013/14 МГ снижен относительно предыдущего на 0,1 млн т (-6,3%) до 1,5 млн т (при средней урожайности 13,6 ц/га), прогноз по рапсу не изменился и остался на прежнем уровне - 1,3 млн т (11,3 ц/га), а по подсолнечнику увеличился на 1,1 млн т (+12,4%) до 10,0 млн т (14,7 ц/га).

По прогнозам USDA, объем мирового производства семян подсолнечника в сезоне 2013/14 составит около 42,8 млн т (в прошлом сезоне - 36,4 млн т), сои - 283,5 млн т (в прошлом сезоне - 267,9 млн т) и рапса - 67,9 млн т (в прошлом сезоне - 62,9 млн т).

Средние закупочные цены подсолнечника на условиях поставки СРТ (франко-элеватор) в разрезе федеральных округов РФ на 05.11.2013 в сравнении с данными на 21.10.2013 составили: в ЦФО - 9 578 руб./т (-2,6%), СКФО - 10 869 руб./т (-1,4%), ЮФО - 10 224 руб./т (-0,1%), ПФО - 8 498 руб./т (-12,1%), УФО - 11 000 руб./т (0%).



#### Средние цены по Федеральным округам, руб./кг

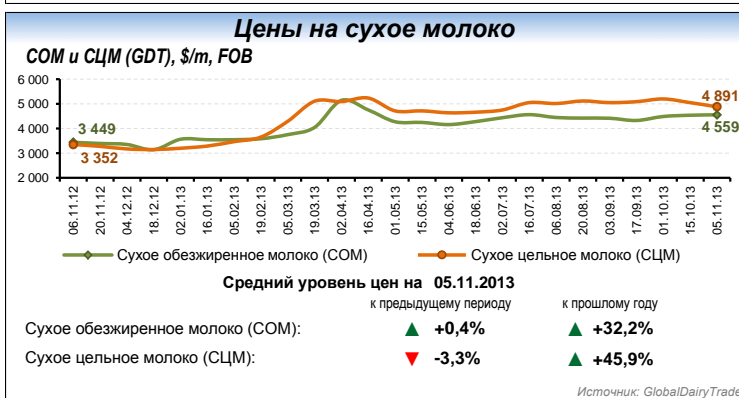
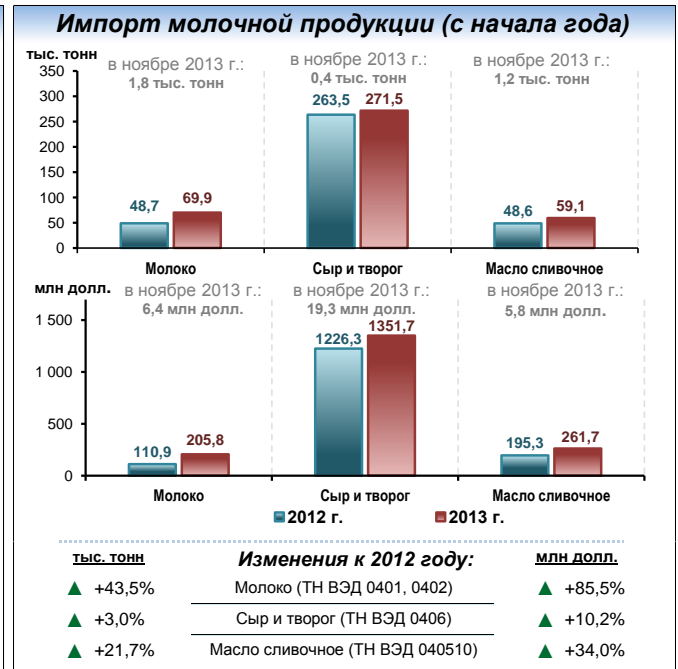
Территория	Средняя цена	Изменение за 2 недели	Изменение к 2012 году
Российская Федерация	16,4	$\blacktriangle$ +2,1%	$\blacktriangle$ +8,9%
Центральный ФО	16,4	$\blacktriangle$ +2,5%	$\blacktriangle$ +20,9%
Северо-Западный ФО	16,7	$\blacktriangledown$ -0,8%	$\blacktriangle$ +17,7%
Южный ФО	14,7	$\blacktriangle$ +1,4%	$\blacktriangle$ +8,0%
Северо-Кавказский ФО	14,0	$\blacktriangle$ +0,4%	$\blacktriangle$ +7,7%
Приволжский ФО	15,6	$\blacktriangle$ +1,2%	$\blacktriangle$ +23,7%
Уральский ФО	15,7	$\blacktriangle$ +0,8%	$\blacktriangle$ +11,6%
Сибирский ФО	16,1	$\blacktriangle$ +3,8%	$\blacktriangle$ +15,7%

Источник: ФГБУ "Спеццентрчет в АПК"

### Производство

Производственные показатели	2012 год	2013 год	Изменения
Поголовье коров в сельхозорганизациях, тыс. голов	3 648,8	3 575,8	$\blacktriangledown$ -2,0%
<b>Производство молочной продукции с начала года, тыс. тонн</b>			
Валовой надой молока в сельхозорганизациях, тыс. тонн	11 494,5	10 875,8	$\blacktriangledown$ -5,4%
Сыры и продукты сырные	344,8	317,6	$\blacktriangledown$ -7,9%
Масло сливочное	163,2	163,7	$\blacktriangle$ +0,3%
Цельномолочная продукция (в пересчете на молоко), в том числе:	8 494,7	8 792,4	$\blacktriangle$ +3,5%
- кефир (без пищевых продуктов и добавок)	653,3	723,7	$\blacktriangle$ +10,8%
- йогурт (без пищевых продуктов и добавок)	98,3	93,8	$\blacktriangledown$ -4,6%
- сметана (с массовой долей жира более 10%)	429,7	414,5	$\blacktriangledown$ -3,5%
- творог	303,4	280,2	$\blacktriangledown$ -7,6%
- сливки	70,4	76,1	$\blacktriangle$ +8,1%
Молоко в твердых формах	105,3	94,0	$\blacktriangledown$ -10,7%
Сливки в твердых формах	0,2	0,1	$\blacktriangledown$ -50,0%
Сухие молочные смеси, включая кисломолочные, для детей раннего возраста	15,2	14,1	$\blacktriangledown$ -7,2%

По состоянию на 01.10.2013  
Источник: Росстат



### Аналитика

В первой половине октября 2013 года на российском рынке средняя цена закупки сырого молока у производителей продолжила рост и по состоянию на 16.10.2013 составила 16,4 руб./кг (+2,1% за 2 недели; +8,9% к аналогичному периоду 2012 года). По состоянию на 16.10.2013 средние закупочные цены на сырое молоко у сельхозтоваропроизводителей за 2 недели выросли в среднем по всем федеральным округам. Максимальный рост был зафиксирован в Сибирском ФО, где средняя цена составила 16,1 руб./л (+3,9% за 2 недели). Рост цен в субъектах Сибирского ФО обусловлен значительным снижением поголовья коров в молокопроизводящих регионах (-6,1% на 01.10.2013 за год в Алтайском крае, -0,9% в Омской области), производства молока (-7,1% в Алтайском крае; -17,8% в Омской области). По данным Росстата, на 01.10.2013 снижение производства молока наблюдалось в большинстве регионов страны, за исключением ряда субъектов юга Европейской части России, юга Восточной Сибири, а также Калининградской, Сахалинской областей и Ханты-Мансийского АО.

Дефицит сырого молока обуславливает удорожание молочной продукции. Средняя потребительская цена на молоко разливное по состоянию на 16.10.2013 составила 31,0 руб./л (без значительных изменений за 2 недели; +4,2% к 2012 году), масло сливочное – 268,6 руб./кг (+0,6% за 2 недели; +10,3% к 2012 году), сыры сычужные твердые – 272,4 руб./кг (+1,3% за 2 недели; +3,2% к 2012 году).

По данным Росстата, по состоянию на 01.10.2013 объемы производства сухих молочных продуктов характеризуются отрицательной динамикой. Объем производства молока в твердых формах составил 94,0 тыс. т (-10,7% к аналогичному периоду прошлого года), сливков в твердых формах – 0,1 тыс. т (-50,0%).

По данным ФТС России, с начала года по состоянию на 06.11.2013 объемы импортных поставок молока в РФ (без учета данных о торговле с республиками Беларусь и Казахстан) составили 69,9 тыс. тонн (+43,5% к 06.11.2012), в т. ч. в ноябре – 1,8 тыс. т, сыра и творога – 271,5 тыс. т (+3,0%), в т. ч. в ноябре – 0,4 тыс. т, масла сливочного – 59,1 тыс. т (+21,7%), в т. ч. в ноябре – 1,2 тыс. т.

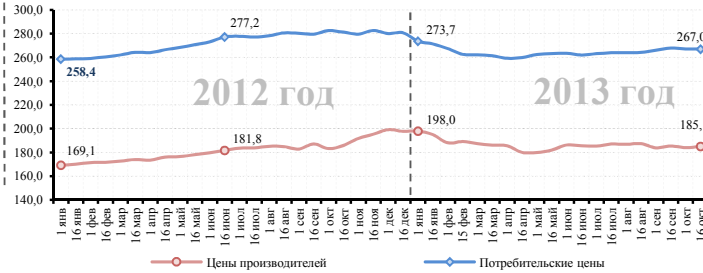
По состоянию на 5 ноября, по данным GlobalDairyTrade, по итогам торгов средняя цена на сухое обезжиренное молоко составила 4 559 \$/т (+0,4% за 2 недели, +32,2% за год), сухое цельное молоко – 4 891 \$/т (-3,3% за 2 недели, +45,9% за год). По состоянию на 08.11.2013, по данным Чикагской товарной биржи (CME), средняя цена по декабрьским фьючерсным контрактам на отчетную дату на сухое обезжиренное молоко в среднем составила 4 136 \$/т (+0,5% за неделю), масло сливочное – 3 300 \$/т (-0,3% за неделю), сыр – 3 894 \$/т (-2,2% за неделю).





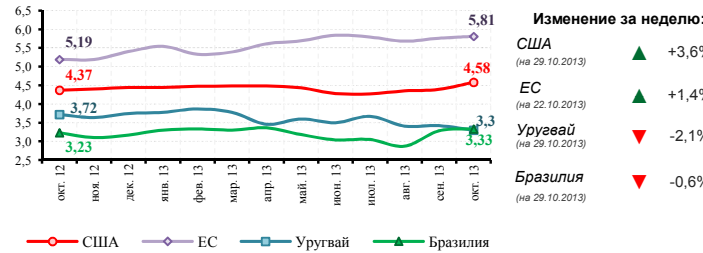
## Говядина

Цены на говядину I категории на внутреннем рынке, руб./кг



Изменение на 16.10.2013  
 цены производителей ▲ +0,5% к прошлому году  
 потребительские цены ≈ 0,0% ▼ -5,1%

Мировые цены на говядину в убойном весе, \$/кг



Изменение за неделю:  
 США ▲ +3,8% (на 29.10.2013)  
 ЕС ▲ +1,4% (на 22.10.2013)  
 Уругвай ▼ -2,1% (на 29.10.2013)  
 Бразилия ▼ -0,6% (на 29.10.2013)

Источники: ФГБУ "Спеццентр" в АПК, USDA, European Commission, IPCVA

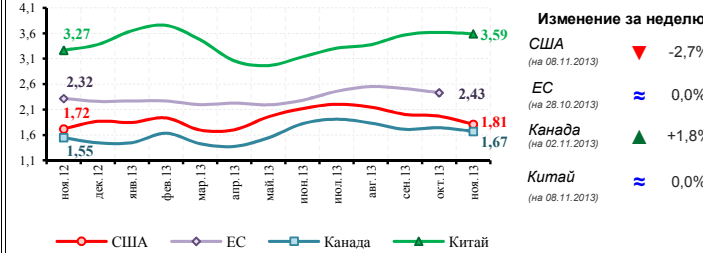
## Свинина

Цены на свинину II категории на внутреннем рынке, руб./кг



Изменение на 16.10.2013  
 цены производителей ▲ +1,0% к прошлому году  
 потребительские цены ▲ +1,5% ▼ -7,2%

Мировые цены на свинину в убойном весе, \$/кг

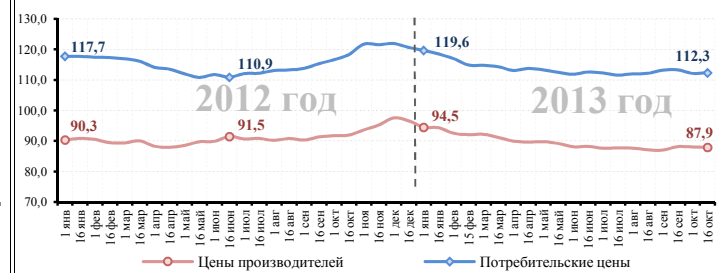


Изменение за неделю:  
 США ▼ -2,7% (на 08.11.2013)  
 ЕС ≈ 0,0% (на 28.10.2013)  
 Канада ▲ +1,8% (на 02.11.2013)  
 Китай ≈ 0,0% (на 08.11.2013)

Источники: ФГБУ "Спеццентр" в АПК, Ministry of Agriculture PRC, USDA, European Commission, Agriculture and Agri-Food Canada

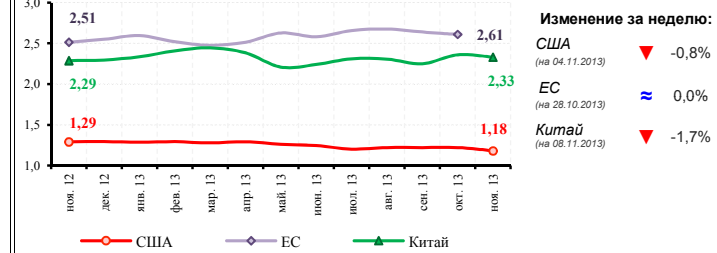
## Мясо птицы

Цены на мясо кур I категории, вкл. бройлеров, на внутреннем рынке, руб./кг



Изменение на 16.10.2013  
 цены производителей ▼ -0,2% к прошлому году  
 потребительские цены ▲ +0,2% ▼ -5,1%

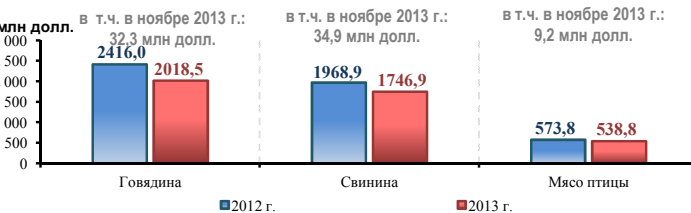
Мировые цены на мясо птицы в убойном весе, \$/кг



Изменение за неделю:  
 США ▼ -0,8% (на 04.11.2013)  
 ЕС ≈ 0,0% (на 28.10.2013)  
 Китай ▼ -1,7% (на 08.11.2013)

Источники: ФГБУ "Спеццентр" в АПК, USDA, European Commission, IPCVA

## Импорт мясной продукции (с начала года)



Изменение к 2012 году:  
 Говядина (ТН ВЭД 0201, 0202) ▼ -14,8% м.д.д. ▼ -16,5%  
 Свинина (ТН ВЭД 0203) ▼ -14,7% м.д.д. ▼ -11,3%  
 Мясо птицы (ТН ВЭД 0207) ▼ -6,6% м.д.д. ▼ -6,1%

По состоянию на 06.11.2013

(Без учета торговли с республиками Беларусь и Казахстан)

Источник: ФТС России

## Производственные показатели

Производственные показатели (по сельхозорганизациям)	2012 год	2013 год	Изменения
<b>Поголовье скота и птицы, тыс. голов</b>			
крупного рогатого скота	9 128,5	8 901,7	▼ -2,5%
в т. ч. коров	3 648,8	3 575,8	▼ -2,0%
свиней	13 428,5	14 824,9	▲ +10,4%
овец и коз	4 942,7	5 003,7	▲ +1,2%
лошадей	381,0	362,5	▼ -4,9%
птицы	391 213,4	395 460,2	▲ +1,1%
<b>Произведено скота и птицы на убой с начала года (в живом весе), тыс. тонн</b>			
	5 315,9	5 938,4	▲ +11,7%
<b>в том числе:</b>			
крупного рогатого скота	657,7	666,0	▲ +1,3%
свиней	1 417,3	1 823,4	▲ +28,7%
овец и коз	21,4	20,2	▼ -5,4%
птицы	3 209,1	3 418,7	▲ +6,5%
других видов скота	10,3	10,1	▼ -2,3%

По состоянию на 01.10.2013

Источник: Росстат

## Аналитика

По состоянию на 16.10.2013 на российском рынке наблюдался рост цен на основные виды мясной продукции. Цены производства на говядину I категории в среднем составили 185,1 руб./кг (+0,5% за 2 недели; -0,4% к аналогичному периоду 2012 г.), свинину II категории – 154,8 руб./кг (+1,0% за 2 недели; -5,3% к 2012 г.), мясо птицы – 87,9 руб./кг (-0,2% за 2 недели; -4,4% к 2012 г.). Потребительские цены на говядину I категории составили 267,0 руб./кг (без значительных изменений за 2 недели; -5,1% к 2012 г.), свинину II категории – 231,5 руб./кг (+1,5% за 2 недели; -7,2% к 2012 г.), мясо кур I категории – 112,3 руб./кг (+0,2% за 2 недели; -5,1% к 2012 г.).

Снижение поголовья крупного рогатого скота и удорожание говядины происходит отчасти по причине дефицита кормов, особенно их белковой составляющей (30% от общего объема комбикормов), и высокой зависимости от цен на зерно. По оценкам экспертов, развитие комплексной переработки белкового сырья (соевого шрота, жмыха, мясной муки, премиксов, отходов производства растительного масла) позволит обеспечить белковую составляющую кормов за счет отечественного производства и уменьшить степень влияния цен на корма на динамику поголовья КРС. По данным Росстата, на 01.10.2013 с начала года среди всех категорий хозяйств только в крестьянских фермерских хозяйствах наблюдался рост поголовья КРС (+2,8% за год), что доказывает достаточно высокую эффективность сельхозтоваропроизводителей этой категории в рыночных условиях в сегменте производства говядины. Для поддержки фермеров в некоторых регионах, таких как Московская область, успешно развиваются системы кооперации фермеров и крупных торговых сетей с введением обязательных квот реализации сетями продукции региональных сельхозтоваропроизводителей.

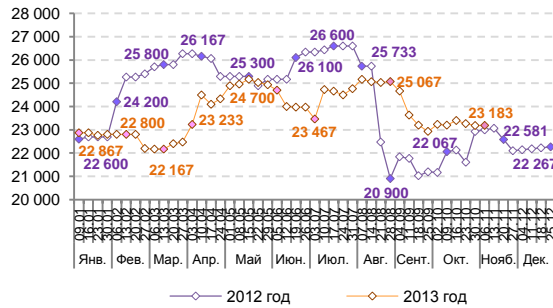
Рост цен на свинину обусловлен сокращением объемов импорта, а также увеличением издержек сельхозтоваропроизводителей на приобретение кормов и горюче-смазочных материалов. Высокая себестоимость отечественной свинины не позволяет успешно реализовать экспортный потенциал отечественного свиноводства. С начала года, по данным ФТС России, объемы импортных поставок в РФ говядины (без учета данных о торговле с республиками Беларусь и Казахстан) на 06.11.2013 составили 457,7 тыс. т (-14,8% к 06.11.13), в т. ч. в ноябре – 6,4 тыс. т, свинины – 505,9 тыс. т (-14,7%), в т. ч. в ноябре – 19,3 тыс. т, мяса птицы – 359,0 тыс. т (-6,6%), в т. ч. в ноябре – 5,8 тыс. т.

По состоянию на 08.11.2013, по данным Чикагской товарной биржи (СМЕ), средняя цена по декабрьским фьючерсным контрактам на отчетную дату на крупный рогатый скот (КРС) составила 2 917 \$/т (+0,5% за неделю), по январским фьючерсам на скот на откорме – 3 621 \$/т (+0,5% за неделю), по декабрьским фьючерсам на постных свиней – 1 921 \$/т (-0,8% за неделю).



## Цены на сахар

### Цены производителей\* на сахар, руб./т



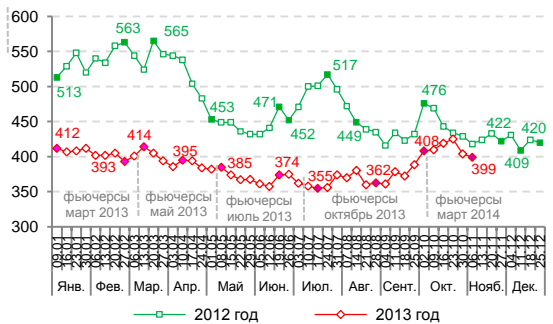
**Изменения на 06.11.2013 за неделю:**  
≈ 0%

**к началу года:**  
▲ +1,4%

**к пред. году:**  
▲ +0,8%

\*На графике представлены средние цены по основным сахаропроизводящим округам (ЮФО, ЦФО, ПФО) Источник: СОЮЗРОССАХАР, ФГБУ "Спеццентрчет в АПК"

## Мировые цены на сахар (ICE, Нью-Йорк), \$/т



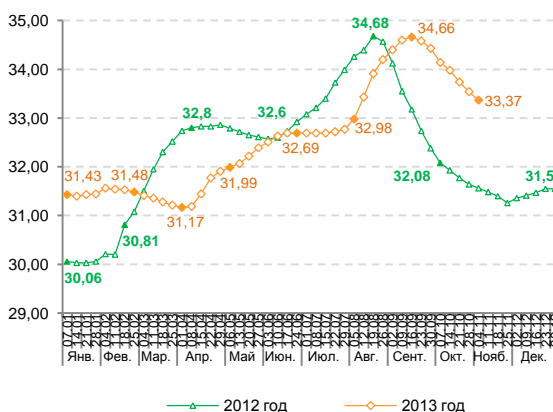
**Изменения на 06.11.2013 за неделю:**  
▼ -1,2%

**к началу года:**  
▼ -3,2%

**к пред. году:**  
▼ -4,5%

Источник: СОЮЗРОССАХАР

## Потребительские цены на сахар, руб./кг



**Изменения на 04.11.2013 за неделю:**  
▼ -0,5%

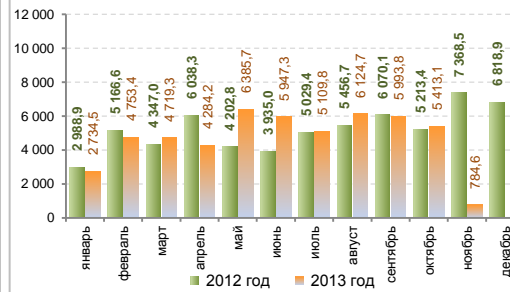
**к началу года:**  
▲ +6,2%

**к пред. году:**  
▲ +5,7%

Источник: Росстат

## Импорт / экспорт сахара

### Объем импорта\*, т

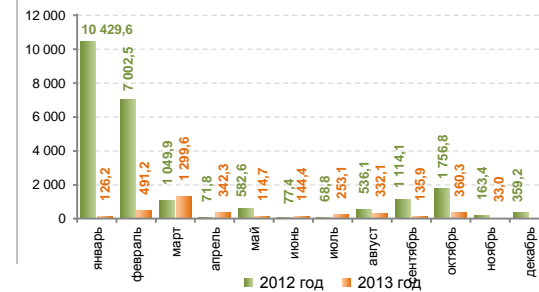


**Изменения на 06.11.2013 к 2012 г.**  
с начала года: ▲ +5,0%

**в текущем месяце:** ▼ -24,7%

Физический объем импорта сахара с начала года: 52,25 тыс. тонн в том числе в ноябре: 784,63 т (на 06.11.2012 – 1041,43 т)  
\* Импорт сахара (ТН ВЭД - 170199) по состоянию на 06.11.2013  
Без учета данных о взаимной торговле с Республикой Беларусь и Республикой Казахстан

### Объем экспорта\*, т



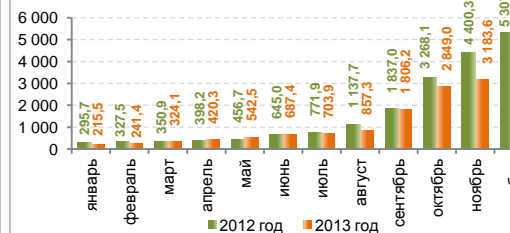
**Изменения на 06.11.2013 к 2012 г.**  
с начала года: ▼ -84,0%

**в текущем месяце:** ▼ -7,9%

Физический объем экспорта сахара с начала года: 3,63 тыс. тонн в том числе в ноябре: 33 т (на 06.11.2012 – 35,84 т)  
\* Экспорт сахара (ТН ВЭД - 170199) по состоянию на 06.11.2013  
Источник: ФТС России

## Производство сахара в России

### Производство сахара нарастающим итогом с начала года\*, тыс. т



**за январь-ноябрь:**  
31 833,6 тыс. тонн  
-27,7% ▼ к 2012 г.

**в т. ч. в ноябре:**  
334,6 тыс. тонн

\* Производственные показатели за 2012 г. с учетом корректировок Союзроссахара по состоянию на 05.11.2013

### Производство сахара, тыс. т

Показатель	2012 г.	2013 г.	Изменение 2013/2012, %
Заготовлено сахарной свеклы *	27 899	23 555	▼ -15,6%
Выработано сахара из сахарной свеклы *	2 809	2 457	▼ -12,5%
Переработано сахарной свеклы *	22 991	19 348	▼ -15,8%
Выработано сахара из сахара-сырца **	455	485	▲ +6,7%

\*\* с начала года (по состоянию на 01.10.2013) Источник: СОЮЗРОССАХАР  
\* с начала II полугодия (по состоянию на 05.11.2013)

## Аналитика

По данным Минсельхоза России, по состоянию на 05.11.2013 накопано 33,0 млн т (в 2012 году – 36,8 млн т) сахарной свеклы (фабричной) с площади 756,4 тыс. га (в 2012 году – 966,4 тыс. га), или 83,5% к уборочной площади. Урожайность составила 436,1 ц/га (в 2012 г. – 380,3 ц/га). По данным Союзроссахара, с начала производственного сезона заготовлено 23 554,8 тыс. т свеклы (за аналогичный период прошлого года – 27 899,0 тыс. т), переработано 19 348,4 тыс. т сахарной свеклы (в прошлом году – 22 990,6 тыс. т), выработано 2 456,6 тыс. т свекловичного сахара (в 2012 году – 2 809,1 тыс. т). На заводах достигнут уровень среднесуточной переработки сахарной свеклы 313,4 тыс. т, что ниже уровня предыдущей недели на 3,5%. По состоянию на 5 ноября т. г. работало 73 сахарных завода из 75 (в прошлом году на аналогичную дату работало 76 заводов), из них: в ЮФО – 15, в ЦФО – 42, в ПФО – 13, в СКФО – 2, в СФО – 1. Суточная выработка сахара составила 41,4 тыс. т.

По состоянию на 4 ноября т. г. в Украине с начала 2013/2014МГ произведено 628,6 тыс. т свекловичного сахара, что в 2 раза ниже уровня произведенных объемов аналогичного периода предыдущего года, переработано 4,9 млн т свеклы, прогнозируемые объемы производства свекловичного сахара в текущем сезоне составят 1,2 – 1,4 млн т. По состоянию на 06.11.2013 в Беларуси накопано 4,2 млн т сахарной свеклы из ожидаемых 4,5 млн т (+0,7% к прошлому году) с площади 98,6 тыс. га.

По состоянию на 06.11.2013 оптово-отпускные цены на сахар в основных сахаропроизводящих регионах РФ остались на уровне предыдущей отчетной недели (23 183 руб./т с учетом НДС).

Средняя розничная цена на сахар в РФ, по данным Росстата, по состоянию на 06.11.2013 составила 33,4 руб./кг (-0,5% по отношению к предыдущей неделе, +6,2% к началу года).

По состоянию на 06.11.2013 с начала года импорт сахара, по данным ФТС России, составил около 52,2 тыс. т, что выше объемов за аналогичный период 2012 года на 5,0%, ноябрьские объемы импорта по состоянию на 06.11.2013 ниже соответствующих прошлого года на 24,7%. Физические объемы экспорта сахара из РФ с начала года составили 3,6 тыс. т, в ноябре – 33 т. Объемы экспорта в ноябре и суммарные объемы с начала 2013 года уступают объемам соответствующих периодов прошлого года на 7,9% и 84,0% соответственно (объемы импорта и экспорта даны без учета данных о взаимной торговле с республиками Беларусь и Казахстан, код ТН ВЭД – 170199).

В начале отчетной недели средняя цена по мартовским фьючерсным контрактам на сахар-сырец на Нью-Йоркской товарно-сырьевой бирже ICE повысилась по отношению к концу предыдущей отчетной недели на 0,4% и составила 403,9 \$/т. В середине недели снижение средней цены по отношению к началу недели составило 1,2% (до 399,0 \$/т). Давление на цены оказало увеличение продаж сахара в Бразилии и Индии из-за ослабления курсов национальных валют. В конце недели ценовые котировки еще немного снизились и составили в среднем 398,6 \$/т (-0,1% к середине недели и -0,9% к данным на конец предыдущей недели).



**НЕФТЬ**

Добыча нефти и газового конденсата	4.11	5.11	6.11	7.11	10.11
Всего по РФ, тыс. т	1450,2	1450,5	1444,1	1445,2	1447,9

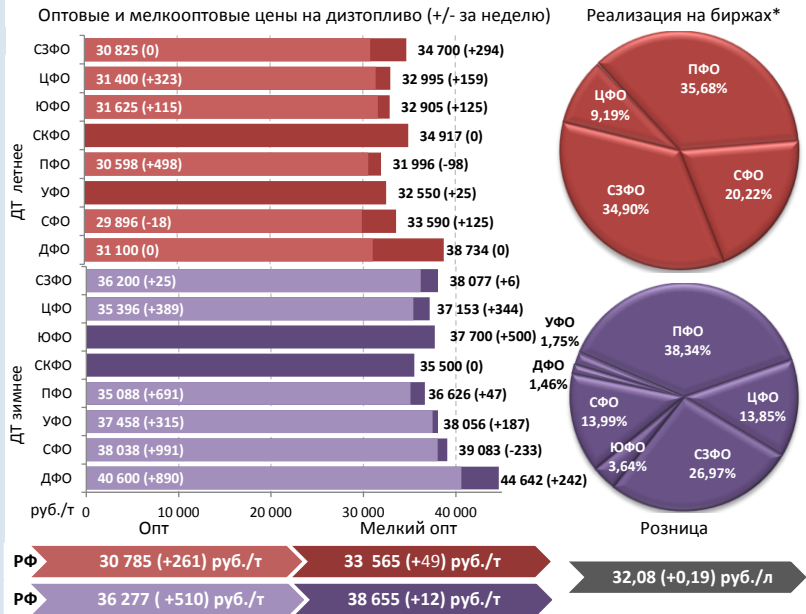
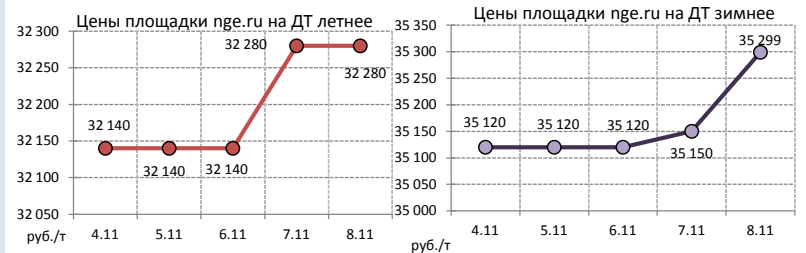
Коммерческие запасы на 5.11.2013 (по данным ГП «ЦДУ ТЭК»):

Нефть	5 443,9 тыс. т
Нефтепродукты	1 450,0 тыс. т

Биржевые цены	1.11	4.11	5.11	6.11	7.11	8.11
Brent (ICE), \$/барр.	106,05	106,01	105,34	105,10	103,73	105,02
Light Sweet (NYMEX), \$/барр.	94,99	94,93	93,79	95,22	94,61	94,83

**ДИЗЕЛЬНОЕ ТОПЛИВО**

За период с 28.10.2013 по 03.11.2013 было выпущено 1331,8 тыс. т дизтоплива.



Цена (оптовая) ГП «ЦДУ ТЭК»	7.11	35 561 руб./т
Цена (срвзвеш. приобр. СХТП) ФГБУ «Спеццентртрчёт в АПК»	7.11	33 669 руб./т
Цена на рынке США (оптовая) U.S. E.I.A.	4.11	29 026 руб./т

Биржевые цены	1.11	4.11	5.11	6.11	7.11	8.11
ДТ Летнее (СПбМТСБ), руб./т	32 030	-	31 830	31 854	33 062	32 575
Газойль (ICE), \$/т	915,00	896,75	895,75	900,50	885,75	889,50

\*СПбМТСБ, ММТБ, Биржа «Санкт-Петербург»

**АНАЛИТИКА**

По данным Минэнерго России, добыча нефти с газовым конденсатом в России в октябре 2013 г. достигла наибольшего значения за прошедшие два года и составила 44,77 млн т, что соответствует 10,54 млн барр. в день. В итоге за период январь-октябрь общий объем добычи составил 435,07 млн т (+1,01% к аналогичному периоду 2012 года). Экспорт нефти уменьшился по сравнению с сентябрем на 0,52% (до 19,81 млн т), и общий объем, начиная с начала года, составил 195,42 млн т (-2,48% к январю-октябрю 2012 г.). Объем первичной переработки нефтяного сырья на НПЗ за октябрь составил 22,17 млн т (+0,91%), а с начала года – 224,85 млн т (+2,57% к аналогичному периоду прошлого года).

8 ноября прошло заседание секции законодательного совета при комитете Госдумы по энергетике, в ходе которого обсуждался вопрос об усилении регулирования рынка нефтепродуктов. Депутаты Госдумы рассмотрели возможность отнесения НПЗ к естественным региональным монополиям и введения государственного регулирования цен на все виды нефтепродуктов, что не вызывает одобрения как со стороны нефтяных компаний, так и со стороны ФАС и Минэнерго. Также на заседании депутаты поддержали замену фиксированных ставок акцизов на нефтепродукты на «плавающие» ставки.

За первую неделю ноября снизился объем торгов на СПбМТСБ в секции нефтепродуктов по сравнению с предыдущей неделей на 20,53%, с 367,43 до 291,99 тыс. т. Снижение объемов торгов отмечено по бензину – на 23,29% (до 108,52 тыс. т), по дизельному топливу – на 11,34% (до 105,92 тыс. т) и по мазуту – на 8,76% (до 49,08 тыс. т). На отчетной неделе наибольший интерес у покупателей в бензиновом секторе проявлялся к относительно дешевому белорусскому бензину АИ-92 (за неделю было реализовано 5 220 т), цена которого в течение отчетного периода снизилась с 31 775 до 31 500 руб./т.

На мировом рынке нефти цены на эталонные марки нефти продолжали снижаться. Так, к концу недели котировки марок Brent и Light Sweet составили 105,02 \$/барр. (-0,97%) и 94,83 \$/барр. (-0,16%). Также 7 ноября отчетной недели на Нью-Йоркской товарно-сырьевой бирже (NYMEX) фьючерсы на бензин достигли своего наименьшего значения за текущий год и составили 2,50 \$/галл.

На 4 ноября 2013 г. Росстатом зафиксированы следующие значения розничных цен по России (с изменениями за неделю):

АИ-80	– 27,61 (+0,01) руб./л,
АИ-92	– 29,71 (0) руб./л,
АИ-95	– 32,74(+0,02) руб./л,
ДТ	– 32,08 (+0,19) руб./л.

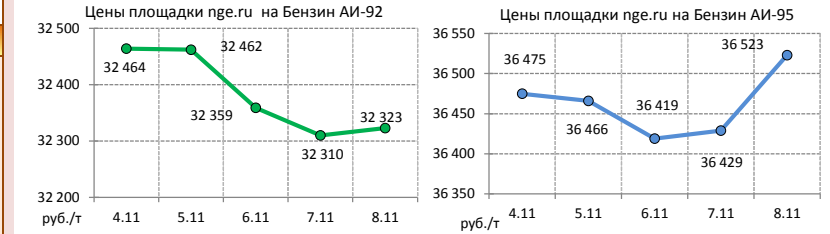
**СПРАВКА**

Источники информации: nge.ru, cdu.ru, oilcapital.ru, fuelservice.ru, s-pmex.ru, Росстат, ФГБУ «Спеццентртрчёт в АПК».

Контактная информация:  
Тел.: +7 (495) 917 – 50 – 42  
Web: www.specagro.ru  
E-mail: info@sprcagro.ru

**БЕНЗИН**

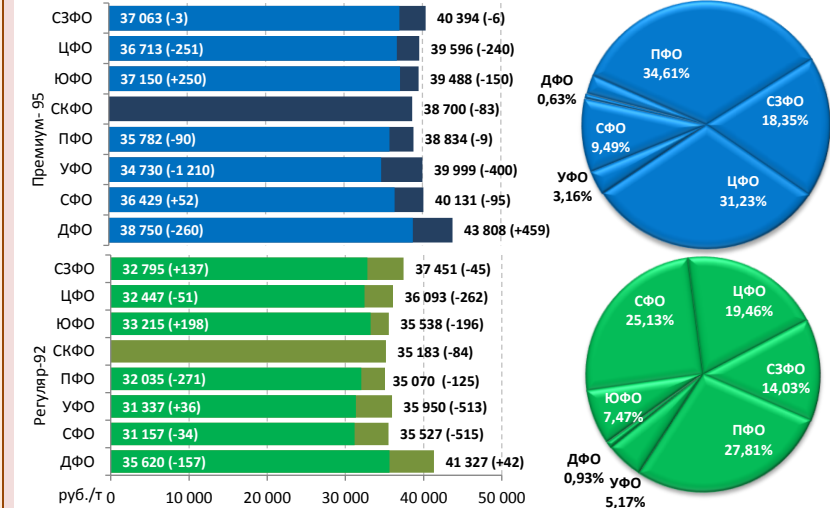
За период с 28.10.2013 по 03.11.2013 было выпущено 792,8 тыс. т бензина.



Оптовые и мелкооптовые цены на бензин (+/- за неделю)

Категория	4.11	8.11
СЗФО	37 063 (-3)	40 394 (-6)
ЦФО	36 713 (-251)	39 596 (-240)
ЮФО	37 150 (+250)	39 488 (-150)
СКФО		38 700 (-83)
ДФО		38 834 (-9)
ПФО	35 782 (-90)	39 999 (-400)
УФО	34 730 (-1 210)	40 131 (-95)
СФО	36 429 (+52)	43 808 (+459)

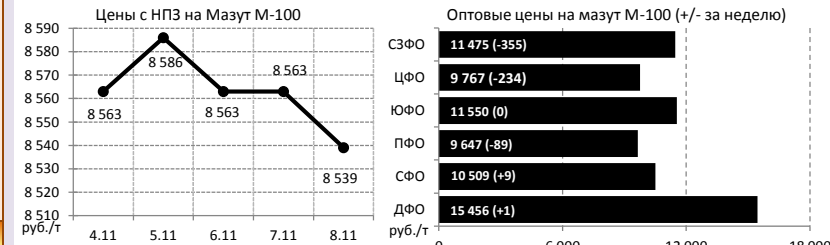
Реализация на биржах\*



	Опт	Мелкий опт	Розница
РФ	36 370 (-137) руб./т	40 108 (-70) руб./т	32,74 (+0,02) руб./л
РФ	32 167 (-137) руб./т	36 470 (-220) руб./т	29,71 (0) руб./л

Биржевые цены	1.11	4.11	5.11	6.11	7.11	8.11
Регуляр-92 (СПбМТСБ), руб./т	33 540	-	33 522	33 450	33 290	33 237
Премиум-95 (СПбМТСБ), руб./т	37 733	-	37 763	37 675	37 901	37 815
Бензин (NYMEX), \$/галл.	2,5448	2,5295	2,5221	2,5434	2,5030	2,5534

**МАЗУТ**



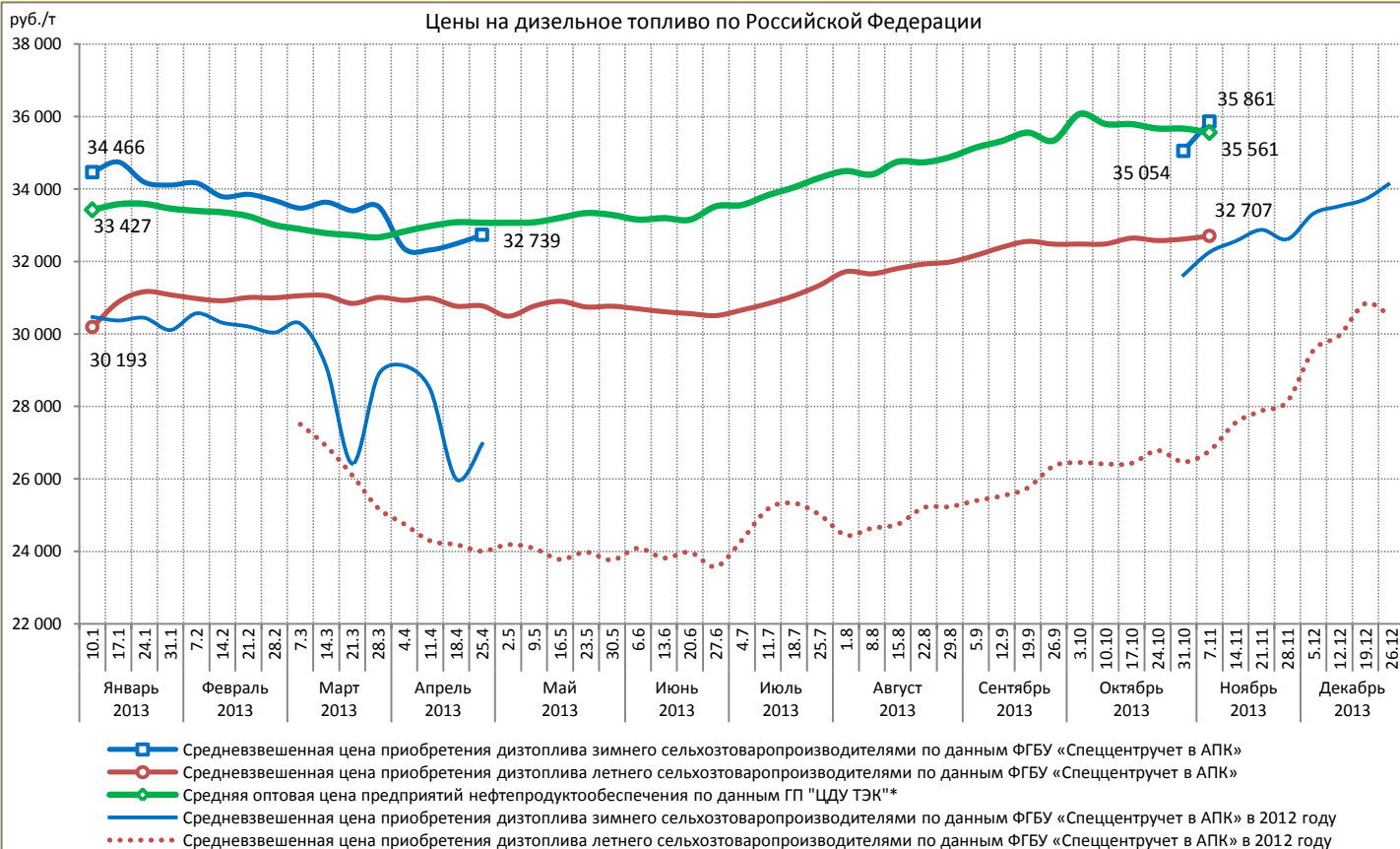
Категория	4.11	8.11
СЗФО	11 475 (-355)	
ЦФО	9 767 (-234)	
ЮФО	11 550 (0)	
ПФО	9 647 (-89)	
СФО	10 509 (+9)	
ДФО	15 456 (+1)	

Биржевые цены	1.11	4.11	5.11	6.11	7.11	8.11
Мазут (СПбМТСБ), руб./т	10 832	-	10 597	10 571	10 638	10 592
Мазут (NYMEX), \$/галл.	2,8866	2,8752	2,8675	2,8665	2,8396	2,871

## Сводный отчет о средних ценах на дизельное топливо по состоянию на 7 ноября 2013 г.

	Средняя цена производителей дизтоплива по данным Росстата (с учетом акциза «Евро-4» и НДС)		Средняя оптовая цена предприятий нефтепродуктообеспечения по данным ГП «ЦДУ ТЭК»*	Средневзвешенная цена приобретения дизтоплива сельхозтоваропроизводителями по данным ФГБУ «Спеццентрчет в АПК»	
	Зимнее	Летнее		Зимнее	Летнее
Дата регистрации цен	Сентябрь 2013 г.		07.11.2013	07.11.2013	
Цена, руб./т	30 217	30 043	35 561	35 861	32 707
Изменение к прошлой дате, %	▲ +1,0	▲ +1,3	▼ -0,3	▲ +2,3	▲ +0,3

Наибольшие изменения средневзвешенной цены приобретения дизельного топлива сельхозтоваропроизводителями в регионах Российской Федерации за отчетный период									
	Субъект РФ	Измен., %	Цена, руб./т		Субъект РФ	Измен., %	Цена, руб./т		
									Зимнее
↑ ПОВЫШЕНИЕ	Зимнее	Иркутская область	+11,1	41 001	↓ СНИЖЕНИЕ	Зимнее	Вологодская область	-4,2	33 950
		Рязанская область	+8,1	36 000			Республика Саха (Якутия)	-2,3	44 887
		Самарская область	+2,9	32 907					
		Архангельская область	+2,9	38 184					
		Тюменская область	+1,6	38 100					
Летнее	Летнее	Челябинская область	+8,1	34 101	Летнее	Летнее	Красноярский край	-8,0	31 458
		Забайкальский край	+6,9	39 200			Тамбовская область	-6,1	30 032
		Свердловская область	+5,2	33 140			Хабаровский край	-4,6	35 461
		Рязанская область	+4,9	34 000			Нижегородская область	-2,7	31 302
		Чеченская Республика	+3,0	29 476			Калининградская область	-2,3	33 535



\*Оптовая цена предприятий нефтепродуктообеспечения на дизельное топливо рассчитывается как среднее значение оптовых цен поставщиков дизельного топлива без учета объемов производства. Данные ГП «ЦДУ ТЭК» учитывают цены на дизтопливо зимнее и летнее.

По данным ФГБУ «Спеццентрчет в АПК», средневзвешенная цена приобретения дизтоплива **зимнего** сельхозтоваропроизводителями по состоянию на **07.11.2013** составила **35 861 руб./т**, повысившись за неделю на 2,3%.

Наибольшее повышение цен наблюдалось в Иркутской (+11,1%), Рязанской (+8,1%) и Самарской (+2,9%) областях.

Больше всего снизились цены в Вологодской области (-4,9%) и Республике Саха (Якутия) (-2,3%).

По данным ФГБУ «Спеццентрчет в АПК», средневзвешенная цена приобретения дизтоплива **летнего** сельхозтоваропроизводителями по состоянию на **07.11.2013** составила **32 707 руб./т**, повысившись за неделю на 0,3%.

Наибольшее повышение цен наблюдалось в Забайкальском крае (+6,9%), Чеченской Республике (+3,0%), а также в Челябинской (+8,1%), Свердловской (+5,2%) и Рязанской (+4,9%) областях.

Больше всего снизились цены в Красноярском (-8,0%), Хабаровском (-4,6%) краях, а также в Тамбовской области (-6,1%).

По данным Минэнерго России, производство дизельного топлива за январь-октябрь 2013 г. увеличилось до 59 115 тыс. т, что выше на 3,3 % по сравнению с аналогичным периодом прошлого года. Производство зимнего дизельного топлива за октябрь т.г. составило 1 671 тыс. т. В соответствии с рекомендациями Минэнерго России нефтяные компании до 1 ноября полностью удовлетворили требуемый уровень по запасу зимнего дизельного топлива (700 тыс. т), что позволит удовлетворить потребность внутреннего рынка в осенне-зимний период.

За отчетную неделю на СПБМТСБ объем реализации дизельного топлива составил 105,92 тыс. т (-11,34% к предыдущей неделе). Биржевые индексы по зимнему дизельному топливу растут, однако в связи с продолжающейся теплой погодой темпы роста невысокие. Так, за неделю индекс цен на базе «Владимир» зимнего дизельного топлива увеличился на 0,67% (до 36 159 руб./т), летнего – на 2,34% (до 32 575 руб./т).

По данным Росстата, на **05.11.2013** средняя по РФ потребительская цена на дизельное топливо составила **32,08 руб./л**, повысившись за неделю на 0,19 руб./л и за год – на 2,42 руб./л.

Усредненная по 3-м торговым площадкам США цена на споте дизтоплива № 2 с низким содержанием серы по состоянию на **04.11.2013** снизилась за неделю на **1,31%** в рублевом исчислении и составила **29 026 руб./т** (по курсу ЦБ 31,18 руб./\$). Потребительская цена на дизтопливо по состоянию на **04.10.2013** на внутреннем рынке США повысилась за неделю на **1,2%** в рублевом исчислении (по данным Министерства топлива и энергетики США) и составила **39 264 руб./т** (по курсу ЦБ 31,18 руб./\$).

Средневзвешенная цена приобретения дизельного топлива сельхозтоваропроизводителями в разрезе регионов по данным ФГБУ «Спеццентр учета в АПК»

	Зимнее дизельное топливо			Летнее дизельное топливо		
	Цена, руб./т	Изменение за неделю (+/-)		Цена, руб./т	Изменение за неделю (+/-)	
		%	руб./т		%	руб./т
<b>РОССИЙСКАЯ ФЕДЕРАЦИЯ</b>	<b>35 861</b>	<b>+2,3</b>	<b>+808</b>	<b>32 707</b>	<b>+0,3</b>	<b>+84</b>
<b>ЦЕНТРАЛЬНЫЙ ФЕДЕРАЛЬНЫЙ ОКРУГ</b>	<b>35 762</b>	<b>+5,9</b>	<b>+1 990</b>	<b>32 565</b>	<b>-0,1</b>	<b>-26</b>
Белгородская область	-	-	-	32 700	+0,9	+300
Брянская область	-	-	-	32 000	0,0	0
Владимирская область	36 000	0,0	0,0	32 350	0,0	0
Воронежская область	-	-	-	32 699	-0,0	-6
Ивановская область	34 000	-	-	-	-	-
Калужская область	-	-	-	33 400	+0,4	+120
Костромская область	-	-	-	34 024	+0,1	+41
Курская область	-	-	-	32 900	0,0	0
Липецкая область	-	-	-	33 032	+0,9	+292
Московская область	-	-	-	-	-	-
Орловская область	-	-	-	31 950	0,0	0,0
Рязанская область	36 000	+8,1	+2 700	34 000	+4,9	+1 600
Смоленская область	-	-	-	33 000	+0,6	+200
Тамбовская область	-	-	-	30 032	-6,1	-1 945
Тверская область	-	-	-	37 358	+2,6	+945
Тульская область	36 900	-	-	32 600	0,0	0,0
Ярославская область	32 800	0,0	0	-	-	-
<b>СЕВЕРО-ЗАПАДНЫЙ ФЕДЕРАЛЬНЫЙ ОКРУГ</b>	<b>35 122</b>	<b>-2,2</b>	<b>-794</b>	<b>34 270</b>	<b>-0,8</b>	<b>-262</b>
Республика Карелия	35 417	+0,2	+72	-	-	-
Республика Коми	-	-	-	34 798	-0,4	-139
Архангельская область	38 184	+2,9	+1 075	-	-	-
Вологодская область	33 950	-4,2	-1 485	-	-	-
Калининградская область	-	-	-	33 535	-2,3	-791
Ленинградская область	35 200	-	-	34 500	0,0	0
Мурманская область	-	-	-	37 649	-0,2	-67
Новгородская область	-	-	-	-	-	-
Псковская область	-	-	-	34 722	-0,3	-117
<b>СЕВЕРО-КАВКАЗСКИЙ ФЕДЕРАЛЬНЫЙ ОКРУГ</b>	<b>-</b>	<b>-</b>	<b>-</b>	<b>32 575</b>	<b>+0,0</b>	<b>+12</b>
Республика Дагестан	-	-	-	29 150	+0,2	+50
Республика Ингушетия	-	-	-	29 318	0,0	0
Кабардино-Балкарская Республика	-	-	-	34 862	0,0	0
Карачаево-Черкесская Республика	-	-	-	33 300	0,0	0
Республика Северная Осетия - Алания	-	-	-	34 500	0,0	0
Чеченская Республика	-	-	-	29 476	+3,0	+847
Ставропольский край	-	-	-	33 240	-0,2	-60
<b>ЮЖНЫЙ ФЕДЕРАЛЬНЫЙ ОКРУГ</b>	<b>33 927</b>	<b>0,0</b>	<b>0</b>	<b>33 567</b>	<b>+0,2</b>	<b>+69</b>
Республика Адыгея	-	-	-	34 000	0,0	0
Республика Калмыкия	-	-	-	34 470	0,0	0
Краснодарский край	-	-	-	33 900	-0,3	-100
Астраханская область	32 929	0,0	0	-	-	-
Волгоградская область	-	-	-	32 899	0,0	0
Ростовская область	34 000	0,0	0	33 534	+1,0	+333
<b>ПРИВОЛЖСКИЙ ФЕДЕРАЛЬНЫЙ ОКРУГ</b>	<b>35 495</b>	<b>+1,0</b>	<b>+343</b>	<b>31 283</b>	<b>+0,7</b>	<b>+213</b>
Республика Башкортостан	35 633	+0,1	+33	30 400	-0,2	-73
Республика Марий-Эл	-	-	-	31 162	0,0	0
Республика Мордовия	37 000	-	-	31 390	-0,3	-80
Республика Татарстан	-	-	-	30 074	-0,0	-8
Удмуртская Республика	-	-	-	32 690	-0,1	-20
Чувашская Республика	35 500	-	-	31 196	+0,2	+73
Пермский край	36 200	0,0	0	31 700	0,0	0
Кировская область	-	-	-	33 852	+2,7	+902
Нижегородская область	-	-	-	31 302	-2,7	-878
Оренбургская область	36 000	0,0	0	-	-	-
Пензенская область	-	-	-	31 271	+0,2	+67
Самарская область	32 907	+2,9	+929	30 235	+0,2	+75
Саратовская область	-	-	-	31 800	0,0	0
Ульяновская область	-	-	-	31 269	+1,9	+589
<b>УРАЛЬСКИЙ ФЕДЕРАЛЬНЫЙ ОКРУГ</b>	<b>38 100</b>	<b>+1,4</b>	<b>+522</b>	<b>33 776</b>	<b>+5,2</b>	<b>+1 661</b>
Курганская область	-	-	-	32 363	+1,0	+329
Свердловская область	38 100	+1,1	+400	33 140	+5,2	+1 640
Тюменская область	38 100	+1,6	+600	34 189	+1,5	+491
Челябинская область	-	-	-	34 101	+8,1	+2 546
<b>СИБИРСКИЙ ФЕДЕРАЛЬНЫЙ ОКРУГ</b>	<b>35 912</b>	<b>+5,3</b>	<b>+1 798</b>	<b>32 458</b>	<b>-1,6</b>	<b>-538</b>
Республика Алтай	-	-	-	32 738	0,0	0
Республика Бурятия	40 700	0,0	0	-	-	-
Республика Тыва	-	-	-	33 600	0,0	0
Алтайский край	38 350	-	-	33 300	+0,4	+120
Забайкальский край	-	-	-	39 200	+6,9	+2 536
Красноярский край	-	-	-	31 458	-8,0	-2 722
Иркутская область	41 001	+11,1	+4 101	-	-	-
Кемеровская область	34 350	0,0	0	32 300	0,0	0
Новосибирская область	33 000	0,0	0	32 150	0,0	0
Омская область	37 100	-	-	31 800	+1,6	+500
Томская область	39 300	0,0	0	-	-	-
<b>ДАЛЬНЕВОСТОЧНЫЙ ФЕДЕРАЛЬНЫЙ ОКРУГ</b>	<b>42 723</b>	<b>+0,4</b>	<b>+172</b>	<b>37 063</b>	<b>+0,2</b>	<b>+58</b>
Республика Саха (Якутия)	44 887	-2,3	-1 066	-	-	-
Камчатский край	49 419	-	-	-	-	-
Приморский край	-	-	-	-	-	-
Хабаровский край	-	-	-	35 461	-4,6	-1 695
Амурская область	42 080	+0,7	+280	37 200	+2,2	+800
Чукотский АО	57 702	0,0	0	-	-	-
Еврейский АО	42 849	-	-	-	-	-





ФГБУ «Спеццентрочет в АПК» не несет ответственность за абсолютную полноту и достоверность анализируемой информации из указанных источников. Характер данного документа является исключительно информационным. При принятии решения об инвестировании в финансовые инструменты, упомянутые в настоящем документе, необходимо обладать опытом финансовых операций, хорошо разбираться в вопросах оценки преимуществ и рисков, связанных с инвестированием в тот или иной финансовый инструмент.

При использовании материалов Аналитического обзора рынка и данных ценовой отраслевой статистики обязательна ссылка на источник: Минсельхоз России – ФГБУ «Спеццентрочет в АПК».

## КОНТАКТЫ

### Центральный офис

**Тел.:** + 7 (495) 917-50-42  
**Факс:** + 7 (495) 917-53-80  
**Адрес:** 105120, Москва,  
ул. Нижняя Сыромятническая,  
д. 1/4, стр. 1  
**Skype:** agroinformer, spcu.ru, specagro.ru  
**E-mail:** info@specagro.ru  
**Web:** www.specagro.ru

### Центральный филиал по рыночной информации

**Тел.:** + 7 (495) 745-88-70  
**Факс:** + 7 (495) 745-88-71  
**Адрес:** 107139, Москва,  
Орликов пер., 1/11, стр. 1

Россия, 107139, Москва, Орликов пер. 1/11

