



МИНИСТЕРСТВО СЕЛЬСКОГО ХОЗЯЙСТВА РОССИЙСКОЙ ФЕДЕРАЦИИ

Департамент экономики и государственной поддержки АПК

Федеральное государственное бюджетное учреждение

«Специализированный центр учета в агропромышленном комплексе»

Еженедельный информационно-аналитический обзор

№32

20.08.2013

# Сводный обзор конъюнктуры аграрного рынка России

▶ ЗЕРНОВЫЕ КУЛЬТУРЫ И ПРОДУКТЫ ИХ ПЕРЕРАБОТКИ

▶ МАСЛИЧНЫЕ КУЛЬТУРЫ И ПРОДУКТЫ ИХ ПЕРЕРАБОТКИ

▶ МОЛОКО И МОЛОЧНАЯ ПРОДУКЦИЯ

▶ МЯСО И МЯСНАЯ ПРОДУКЦИЯ

▶ САХАР

▶ ЭНЕРГОРЕСУРСЫ

▶ ДИЗЕЛЬНОЕ ТОПЛИВО



В подготовке выпуска использованы официальные материалы Министерства сельского хозяйства РФ, Федеральной таможенной службы, Федеральной службы государственной статистики, ценового мониторинга ФГБУ «Спеццентр учет в АПК» и другие отраслевые источники.

Информационно-аналитический обзор выходит еженедельно, по вторникам.

Тел.: +7 (495) 917 – 50 – 42 [info@specagro.ru](mailto:info@specagro.ru) [www.specagro.ru](http://www.specagro.ru)

По данным Минсельхоза России, на 19 августа зерновые и зернобобовые культуры в целом по стране обмолочены с площади 20,2 млн га (43,9% от прогнозной уборочной площади), что на 3,9 млн га меньше, чем на аналогичную дату 2012 г., намолочено около 52,4 млн т зерна (в 2012 г. – 47,7 млн т) при урожайности 25,9 ц/га (в 2012 г. – 19,8 ц/га). Пшеница обмолочена с площади 12,1 млн га (48,1% от прогнозной уборочной площади) или на 1,9 млн га меньше 2012 г., намолочено 35,8 млн т (в 2012 г. – 29,4 млн т) при урожайности 29,6 ц/га (в 2012 г. – 21,0 ц/га). Ячмень обмолочен с площади 4,4 млн га (48,7% от прогнозной уборочной площади) или на 1,1 млн га меньше 2012 г., намолочено 9,5 млн т (в 2012 г. – 10,2 млн т) при урожайности 21,6 ц/га (в 2012 г. – 18,6 ц/га). Темпы уборки площадей под зерновыми культурами остаются ниже прошлогодних показателей, при этом средняя урожайность зерновых и зернобобовых культур в новом сезоне остается выше прошлогодней: на 19.08.13 намолочено на 9,7% больше зерна, чем на аналогичную дату 2012 г. По данным Минсельхоза России, в связи с неблагоприятными погодными-климатическими условиями прогноз валового сбора зерновых и зернобобовых культур снижен до уровня 90 млн т. Продолжается сев озимых зерновых культур под урожай 2014 года. В целом по стране посеяно 555,7 тыс. га (3,4% от прогнозной посевной площади), что на 178,8 тыс. га больше, чем на аналогичную дату 2012 г.

По данным ФТС России, экспорт зерна за 2013/14 с.-х. год составил 3 984,6 тыс.т. С 1 по 14 августа экспортировано 1 447,2 тыс. т зерна, в т.ч. пшеницы – 1 213,0 тыс. т (83,8%), ячменя – 223,3 тыс. т (15,4%), кукурузы – 5,5 тыс. т (0,4%) и прочих зерновых культур – 5,4 тыс. т (0,4%).

По данным Росстата, на 1 августа в сельскохозяйственных, заготовительных и перерабатывающих организациях РФ запасы зерновых составили 25,2 млн т, что на 2,5 млн т (9,0%) меньше, чем на аналогичную дату 2012 г. По сравнению с 1 августа 2012 г., запасы зерна в сельскохозяйственных организациях увеличились на 8,6% до 17,1 млн т, в заготовительных и перерабатывающих организациях – сократились на 32,3% до 8,1 млн т. Запасы пшеницы в заготовительных и перерабатывающих организациях составили 6,3 млн т (-32,2% к аналогичной дате 2012 г.), в т. ч. продовольственной – 4,8 млн т (-39,0%), ячменя – 0,7 млн т (-28,3%), кукурузы – 0,3 млн т (+25,3%).

На мировом зерновом рынке на отчетной неделе наблюдалась разнонаправленная динамика цен. На американском зерновом рынке пшеницы (Чикаго) давление на цены оказывал соседний рынок кукурузы. В начале отчетной недели котировки снизились до уровня 3-х летней давности (230,84 \$/т) на фоне прогнозируемого МСХ США рекордного урожая кукурузы и сои в США. Однако снижение прогнозной урожайности кукурузы и сои, низкие темпы сева кукурузы (из-за неблагоприятных погодных условий), а также данные по объему недельного экспорта, которые оказались выше ожидаемых значений спровоцировали рост котировок с середины недели. На европейском рынке поддержку ценам оказали экспортная активность и хорошее качество убранных урожаев. За отчетный период ближайшие котировки на CBOT (SRW) снизились на 0,39% (до 231,85 \$/т), на MATIF (EBM) выросли на 0,29% (до 244,89 \$/т). На рынке наличной продукции цена снизилась на 3,57% до уровня 227,99 \$/т.

По данным Минсельхоза России, на 19 августа озимый и яровой рапс обмолочен с площади 289,8 тыс. га (21,4% от прогнозной уборочной площади), что на 96,0 тыс. га больше, чем на аналогичную дату 2012 г., намолочено 474,3 тыс. тонн (в 2012 г. – 251,9 тыс. тонн) при урожайности 16,4 ц/га (в 2012 г. – 13,0 ц/га). Средняя урожайность озимого рапса, а также темпы уборки в новом сезоне остаются выше прошлогодних: на 19.08.13 намолочено в 1,9 раза больше рапса, чем на аналогичную дату 2012 г. В Республике Адыгея приступили к уборке подсолнечника, обмолочено 1,8 тыс. га, намолочено 4,0 тыс. тонн семян подсолнечника при урожайности 22,2 ц/га. В Воронежской области продолжают полевые работы по уборке сои, обмолочено 428 га, намолочено 625 т сои при урожайности 14,6 ц/га. В Пермском крае, Калининградской и Брянской областях приступили к севу озимого рапса, по состоянию на 19 августа посевная площадь составила 11,5 тыс. га.

По данным ФТС России, с начала 2012/13 МГ по 14 августа т.г. Россия поставила на внешние рынки 718,1 тыс. тонн подсолнечного масла, в том числе с 1 по 14 августа – 2,5 тыс. тонн. Импорт масла подсолнечного в 2012/13 с.-х. году с сентября по 14 августа составил 18,2 тыс. тонн, в том числе с 1 по 14 августа – 0,3 тыс. тонн.

В России продолжают снижаться темпы реализации подсолнечника. По данным Росстата, за июль 2013 года сельхозорганизации РФ реализовали 44,9 тыс. тонн семян подсолнечника, что на 101,6 тыс. тонн (-69,4%) ниже, чем за предыдущий месяц, при этом по отношению к аналогичному периоду прошлого года реализовано на 8,1 тыс. тонн больше (+21,9%). Запасы семян подсолнечника в сельхозорганизациях на 1 августа 2013 года насчитывали 124,0 тыс. тонн, что на 13,8 тыс. тонн (+12,5%) больше, чем на аналогичную дату прошлого года.

В середине июля 2013 года на российском рынке средняя цена закупки сырого молока у производителей составила 14,8 руб./кг (-0,1% за 2 недели; +0,7% к аналогичному периоду 2012 года). Средняя потребительская цена на молоко разливное составила 29,9 руб./л (-0,4% за 2 недели; +6,0% к 2012 году), масло сливочное – 251,9 руб./кг (без изменений за 2 недели; +7,9% к 2012 году), сыры сычужные твердые – 255,1 руб./кг (+0,9% за 2 недели; -4,5% к 2012 году).

По данным ФТС России, с начала года по состоянию на 14.08.2013 объемы поставок молока по импорту в РФ (без учёта данных о торговле с Республиками Беларусь и Казахстан) составили 44,0 тыс. тонн (+29,1% к 14.08.12), в т. ч. в августе – 4,2 тыс. тонн, сыра и творога – 193,1 тыс. тонн (+7,9%), в т. ч. в августе – 10,7 тыс. тонн, масла сливочного – 43,2 тыс. тонн (+56,2%), в т. ч. в августе – 1,2 тыс. тонн.

По данным Росстата, в январе–июле 2013 года производство молока крупного рогатого скота (КРС) в сельхозорганизациях крупных, средних и малых составило 8,5 млн тонн (-5,7% к аналогичному периоду 2012 года), в т. ч. в июле – 1,3 млн тонн (-5,5%). В Северо-Кавказском ФО объёмы производства молока во всех сельхозорганизациях увеличились на 2,3% (до 207,3 тыс. тонн), однако во всех остальных федеральных округах наблюдается снижение объёмов производства примерно на 0,2–9,9%. В первом полугодии 2013 года увеличение производства молока по отношению к аналогичному периоду 2012 г. наблюдалось в Воронежской области – на 18,0 тыс. тонн (+7,8%), Республике Дагестан – на 7,3 тыс. тонн (+12,8%), Самарской области – на 6,5 тыс. тонн (+8,2%), в Приморском крае, Кабардино-Балкарской Республике, Волгоградской, Ульяновской и Сахалинской областях увеличение объёмов составило от 0,5 до 4,6 тыс. тонн.

По состоянию на 6 августа, по данным GlobalDairyTrade, по итогам торгов средняя цена на сухое обезжиренное молоко составила 4 451 USD/т (-3,0% за 2 недели), сухое цельное молоко – 5 021 USD/т (-1,6% за 2 недели), сыр Чеддер – 4 335 USD/т (-4,4% за 2 недели), сычужный казеин – 9 904 USD/т (+1,2% за 2 недели), безводный молочный жир – 4 612 USD/т (-4,9% за 2 недели). По состоянию на 16.08.2013, по данным Чикагской товарной биржи (CME), августовские контракты на сухое обезжиренное молоко закрылись на уровне 3 894 USD/т (без изменений за неделю), масло сливочное – 3 142 USD/т (-1,2% за неделю), сыр – 3 914 USD/т (-0,6% за неделю).



В середине июля 2013 года на российском рынке цены производства на говядину I категории в среднем составили 187,1 руб./кг (+0,9% за 2 недели; +1,8% к аналогичному периоду 2012 г.), свинину II категории – 146,9 руб./кг (-0,2% за 2 недели; -12,5% к 2012 г.), мясо кур – 87,6 руб./кг (-0,7% за 2 недели; -3,4% к 2012 г.). Потребительские цены на говядину I категории составили 263,8 руб./кг (+0,3% за 2 недели; -4,8% к аналогичному периоду 2012 г.), свинину II категории – 228,3 руб./кг (-0,2% за 2 недели; -7,8% к 2012 г.), мясо кур I категории – 111,6 руб./кг (-0,6% за 2 недели; -0,5% к 2012 г.).

С начала года, по данным ФТС России, объёмы поставок говядины по импорту (без учёта данных о торговле с Республиками Беларусь и Казахстан) на 14.08.13 составили 320,6 тыс. т (-14,9% к 14.08.12), в т.ч. в августе – 17,9 тыс. тонн, свинины – 343,2 тыс. т (-15,1%), в т.ч. в августе – 23,4 тыс. т, мяса птицы – 253,3 тыс. т (+1,6%), в т.ч. в августе – 19,4 тыс. т.

По данным Росстата, в январе–июле 2013 года производство скота и птицы на убой (в живом весе) во всех сельхозорганизациях составило 4,6 млн т (+12,1% к аналогичному периоду 2012 г.), в том числе доля объёма производства птицы на убой (в живом весе) составляет 58,0% (2,7 млн т; +7,0% к 2012 г.), свиней – 30,5% (1,4 млн т; +28,6% к 2012 г.), крупного рогатого скота – 11,1% (509,7 тыс. т; +1,6% к 2012 г.), овец и коз – 0,3% (13,0 тыс. т; +6,7% к 2012 г.), других видов скота – 0,2% (8,3 тыс. т; +2,6% к 2012 г.). Практически во всех федеральных округах наблюдается рост объёмов производства по сравнению с аналогичным периодом прошлого года: в Центральном ФО (+19,5%), Уральском ФО (+18,2), Дальневосточном ФО (+10,6%), Сибирском ФО (+5,8%), Северо-Кавказском ФО (+17,1%), Приволжском ФО (+12,8%), Северо-Западном ФО (+4,8%), однако в Южном ФО отмечено снижение объёмов на 15,7% (до 393,3 тыс. т).

Россельхознадзор в феврале 2013 года запретил ввоз в Россию мяса, содержащего рактопамин – распространённую кормовую добавку при выращивании скота. С целью контроля качества функционирования системы сопровождения каждой партии свинины и говядины приложением, гарантирующим отсутствие рактопамина, повторные проверки поставщиков мяса из Бразилии – крупнейшего импортера мяса в Россию – российскими ветеринарными специалистами могут состояться уже в конце этого года.

По состоянию на 16.08.2013 августовские фьючерсы на Чикагской товарной бирже (CME) на крупный рогатый скот (KPC) закрылись на уровне 2 720 USD/т (+0,8% за неделю), октябрьские фьючерсы – на уровне 2 818 USD/т (+0,8% за неделю). Августовские фьючерсы на скот на откорме закрылись на уровне 3 408 USD/т (+0,4% за неделю), сентябрьские фьючерсы – на уровне 3 475 USD/т (+0,1% за неделю). Октябрьские фьючерсы на постных свиней закрылись на уровне 1 902 USD/т (+1,8% за неделю), декабрьские фьючерсы – на уровне 1 830 USD/т (-0,3% за неделю).



По данным Союзроссахара, по состоянию на 12 августа т.г. переработку сахарной свеклы вели 9 сахарных заводов Краснодарского края и 1 Ставропольского края. С начала сезона переработки заготовлено 253,1 тыс. т свеклы (на аналогичную дату 2012 года заготовлено 742,6 тыс. т), выработано сахара – 15,5 тыс. т (в 2012 году – 59,3 тыс. т). Суточная выработка свекловичного сахара составила 3,8 тыс. т.

Оптово-отпускные цены в основных сахаропроизводящих регионах РФ по состоянию на 14.08.2013 снизились по отношению к предыдущей отчетной дате на 0,4% и зафиксировались на уровне 25 067 руб./т (с учетом НДС), рост по отношению к данным на начало года составил 9,6%.

По данным Росстата, в ходе отчетной недели внутренние потребительские цены на сахар в РФ выросли на 1,4% по отношению к предыдущей отчетной дате, средняя розничная цена поднялась до уровня середины июля прошлого года и составила 33,43 руб./кг. По данным ФГБУ «Спеццентр учета в АПК», средняя отпускная цена в региональных центрах РФ (с учетом НДС) по состоянию на 12.08.2013 составила 32,05 руб./кг (+0,6% к предыдущей отчетной дате).

По состоянию на 07.08.2013 с начала 2013 года импорт сахара составил около 36,8 тыс. т, что ниже объёмов за аналогичный период 2012 года на 1,1%, объёмы импорта с начала текущего месяца по состоянию на 14.08.2013 выше соответствующих 2012 года на 50,3%, но ниже общих объёмов августа в 1,9 раза. Физические объёмы экспорта сахара в РФ в августе составили около 0,1 тыс. т, с начала года – 2,9 тыс. т. Объёмы экспорта в августе и суммарные объёмы с начала 2013 года уступают объёмам соответствующих периодов прошлого года на 76,1% и 85,4% соответственно (объёмы импорта и экспорта даны без учета данных о взаимной торговле с Республиками Беларусь и Казахстан).

В начале отчетной недели на Нью-Йоркской товарно-сырьевой бирже ICE цены по октябрьским фьючерсам на сахар-сырец по-прежнему показывали рост, начавшийся еще в середине предыдущего отчетного периода, по состоянию на понедельник ценовые котировки выросли на 1,1% по отношению к уровню цен конца предыдущей недели и составили 378,3\$/т. В середине недели цены вновь повысились до 380,3\$/т (+0,5% по отношению к началу недели). В конце недели торги закрылись на понижении на 1,8% по отношению к среде до 373,5\$/т.

Сокращение производителей сахара в текущем сезоне, в частности в России, а также Бразилии, где началось репрофилирование некоторых местных сахарных заводов на производство этанола приведет к уменьшению объёмов мировых излишков сахара 2012–2013 гг. в следующем сезоне, что может вызвать повышение цен на сахарный песок.



На отчетной неделе отмечалось незначительное снижение оптовых цен на ДТ до 30 492 руб./т (-154 руб./т). Оптовые цены ориентируются на биржевые (за неделю индекс ДТ Летнее снизился на 355 руб./т).

Оптовые цены на бензины АИ-92 и АИ-95 повысились на 704 руб./т до 34 601 руб./т и на 411 руб./т до 37 072 руб./т соответственно. По данным Минэнерго России, в соответствии с рекомендациями, разработанными в Штабе по мониторингу производства и потребления нефтепродуктов в России на заседании 8 августа, нефтяные компании увеличивают запасы топлива (за неделю запасы бензинов на НПЗ и ПНПО увеличились на 8,1%).

Все больше нефтепродуктов продается на бирже СПБМТСБ. Без учета адресных сделок на ст. Кириши (15 тыс. т ДТ А-0,005, Эк.кл.4) и ст. Аллагутат (34,5 тыс. т ДТ ЕВРО кл. 2 вид III, Эк.кл.5) объем торгов по бензину, мазуту и дизельному топливу увеличился на 15,14% по сравнению с предыдущей неделей и составил 284,44 тыс. т.

На бирже изменилась динамика цен на бензин, началось снижение в связи с увеличением отгрузок топлива с заводов в Республике Беларусь. Белорусские производители реализовывали бензин АИ-92 по цене 35 080 руб./т в период 12.08–15.08 и по 34 830 руб./т 16.08 на базе Злынка-Экспорт. Общий объем сделок составил 20,16 тыс. т (из них 13,68 тыс. т на базе Злынка-Экспорт).

Мировая цена на нефть Brent растет и 16 августа достигла значения 110,67 \$/барр., увеличившись по сравнению с началом недели на 3,58%. Таким образом, появляется возможность роста экспортных и, соответственно, внутренних цен на нефтепродукты.

Снизилась темпы роста розничных цен. На 12 августа 2013 г. Росстатом зафиксированы следующие значения розничных цен по России (с изменениями за неделю): АИ-80 – 27,06 (+0,06) руб./л, АИ-92 – 28,98 (+0,17) руб./л, АИ-95 – 31,96 (+0,22) руб./л, ДТ – 31,22 (+0,09) руб./л.



Средневзвешенная цена приобретения дизтоплива летнего сельхозтоваропроизводителями по состоянию на 15.08.2013 составила 31 809 руб./т, повысившись за неделю на 0,5%.

Наибольшее повышение цен наблюдалось в Челябинской области (+9,8%), Республике Северная Осетия – Алания (+6,3%) и Костромской области (+3,4%).

Больше всего снизились цены в Вологодской области (-3,7%).

На фоне роста мировых цен на нефть увеличиваются экспортные цены на дизтопливо. Реализация на внутреннем рынке практически не дает премии в сравнении с экспортом в Европу, а с некоторых НПЗ экспорт уже выгоднее на 300–500 руб./т.

На бирже СПБМТСБ за 12–16 августа объем торгов по сегменту дизельного топлива составил 142,43 тыс. т (+64,7% к прошлой неделе). Подобный рост объясняется двумя крупными адресными сделками по ДТ с заводов КИНЕФ (15,0 тыс. т ДТ А-0,005, Эк.кл.4) и Салаватнефтеоргсинтез (34,5 тыс. т ДТ ЕВРО кл. 2 вид III, Эк.кл.5). Без их учета фактический оборот ДТ на бирже составил около 93,0 тыс. т, что больше показателя прошлой недели (87,0 тыс. т). В лидерах реализации по-прежнему остается Рязанский НПЗ (17,28 тыс. т). Также на неделе на биржу выходил Московский НПЗ, реализовав за пять дней 6,83 тыс. т ДТ по ценам в интервале 30 100–30 500 руб./т (за неделю цена снизилась на 300 руб./т). В итоге 15 августа МНПЗ скорректировал мелкооптовый прайс на дизтопливо – 32 100 (-300) руб./т.

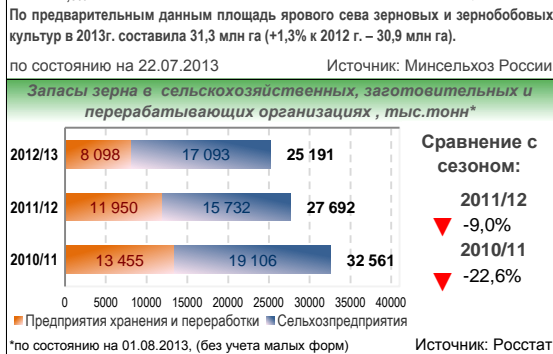
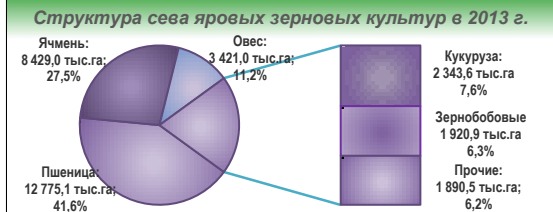
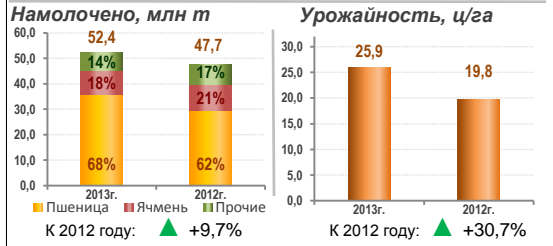
По данным Росстата, на 12.08.2013 средняя по РФ потребительская цена на дизельное топливо составила 31,22 руб./л, повысившись за неделю на 0,09 руб./л. Темпы роста цен за неделю сохраняются на уровне 0,08–0,09 руб./л.

Усредненная по 3-м торговым площадкам США цена на споте дизтоплива № 2 с низким содержанием серы по состоянию на 12.08.2013 повысилась за неделю на 0,8% в рублёвом исчислении и составила 31 537 руб./т (по курсу ЦБ 32,86 руб./\$). Потребительская цена дизтоплива по состоянию на 12.08.2013 на внутреннем рынке США снизилась за неделю на 1,0% в рублёвом исчислении (по данным Министерства топлива и энергетики США) и составила 39 819 руб./т (по курсу ЦБ 32,86 руб./\$).

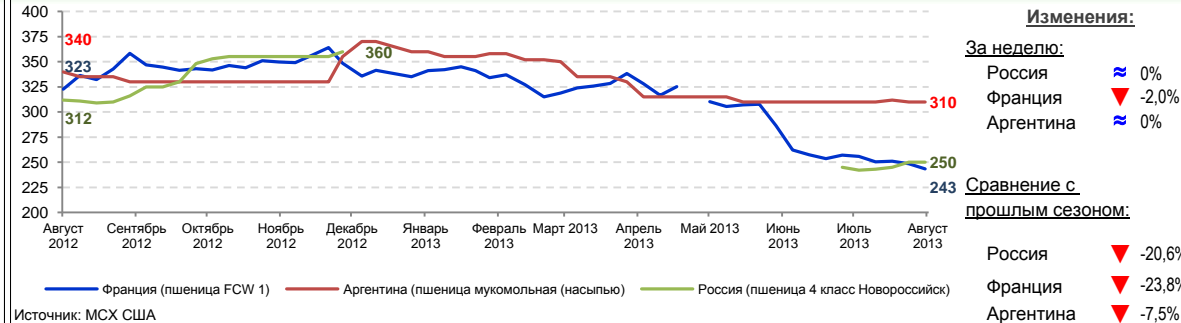




**Ход уборочных работ в РФ**

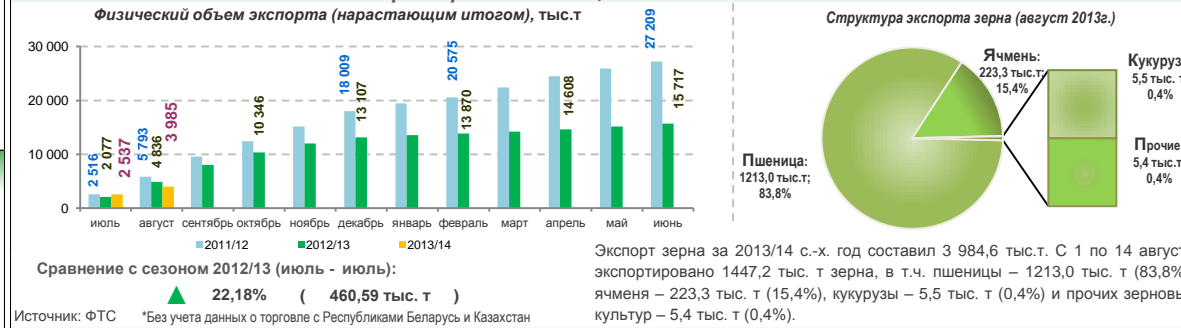


**Форвардные цены на физические партии зерна на мировом рынке, долл. США/т (по состоянию на 16.08.13)**



Источник: MCX США

**Экспорт зерна из России, по состоянию на 14.08.13**



Источник: ФТС \*Без учета данных о торговле с Республиками Беларусь и Казахстан

**Средние закупочные цены на основные зерновые культуры в разрезе федеральных округов РФ\***

Продукция	ЦФО		СЗФО		ЮФО		СКФО		ПФО		УФО		СФО		ДФО	
	руб.	%*	руб.	%*	руб.	%*	руб.	%*	руб.	%*	руб.	%*	руб.	%*	руб.	%*
Пшеница прод. 3 кл	6 568	$\blacktriangle$ +7,3%	10 750	-	7 132	$\blacktriangledown$ -5,3%	6 550	$\blacktriangledown$ -1,4%	6 800	$\blacktriangledown$ -15,8%	7 284	$\blacktriangledown$ -12,2%	9 096	$\blacktriangledown$ -0,6%	-	-
Пшеница фураж.	5 457	$\blacktriangle$ +0,1%	9 411	$\blacktriangle$ +3,2%	5 551	$\blacktriangledown$ -15,3%	5 687	$\blacktriangledown$ -1,2%	6 229	$\blacktriangledown$ -18,8%	7 050	$\blacktriangledown$ -11,7%	9 171	$\blacktriangledown$ -2,5%	-	-
Рожь прод. 3 кл	4 250	$\blacktriangledown$ -15,0%	-	-	7 080	-	-	-	6 038	$\blacktriangledown$ -1,4%	-	-	7 400	$\approx$ 0%	-	-
Ячмень фураж.	5 888	$\blacktriangledown$ -11,2%	10 429	$\blacktriangledown$ -7,5%	6 302	$\blacktriangledown$ -4,9%	6 136	$\blacktriangledown$ -1,3%	6 308	$\blacktriangledown$ -22,5%	-	-	9 832	$\blacktriangledown$ -1,9%	-	-
Кукуруза 2 кл.	-	-	12 121	$\approx$ 0%	8 767	$\blacktriangle$ +5,9%	-	-	12 250	$\approx$ 0%	-	-	-	-	-	-

\*отклонение к 15.07.13. По состоянию на 05.08.13. На условиях поставки - СРТ ("франко" - Элеватор).      Источник: ФГБУ "Спеццентрочет в АПК"

**АНАЛИТИКА**

По данным Минсельхоза России, на 19 августа зерновые и зернобобовые культуры в целом по стране обмолочены с площади 20,2 млн га (43,9% от прогнозной уборочной площади), что на 3,9 млн га меньше, чем на аналогичную дату 2012 г., намолочено около 52,4 млн т зерна (в 2012 г. – 47,7 млн т) при урожайности 25,9 ц/га (в 2012 г. – 19,8 ц/га). Пшеница обмолочена с площади 12,1 млн га (48,1% от прогнозной уборочной площади) или на 1,9 млн га меньше 2012 г., намолочено 35,8 млн т (в 2012 г. – 29,4 млн т) при урожайности 29,6 ц/га (в 2012 г. – 21,0 ц/га). Ячмень обмолочен с площади 4,4 млн га (48,7% от прогнозной уборочной площади) или на 1,1 млн га меньше 2012 г., намолочено 9,5 млн т (в 2012 г. – 10,2 млн т) при урожайности 21,6 ц/га (в 2012 г. – 18,6 ц/га). Темпы уборки площадей под зерновыми культурами остаются ниже прошлогодних показателей, при этом средняя урожайность зерновых и зернобобовых культур в новом сезоне остается выше прошлогодней: на 19.08.13 намолочено на 9,7% больше зерна, чем на аналогичную дату 2012 г. По данным Минсельхоза России, в связи с неблагоприятными погодными условиями прогноз валового сбора зерновых и зернобобовых культур снижен до уровня 90 млн т. Продолжается сев озимых зерновых культур под урожай 2014 года. В целом по стране посеяно 555,7 тыс. га (3,4% от прогнозной посевной площади), что на 178,8 тыс. га больше, чем на аналогичную дату 2012 г.

По данным ФТС России, экспорт зерна за 2013/14 с.х. год составил 3 984,6 тыс.т. С 1 по 14 августа экспортировано 1447,2 тыс. т зерна, в т.ч. пшеницы – 1 213,0 тыс. т (83,8%), ячменя – 223,3 тыс. т (15,4%), кукурузы – 5,5 тыс. т (0,4%) и прочих зерновых культур – 5,4 тыс. т (0,4%).

По данным Росстата, на 1 августа в сельскохозяйственных, заготовительных и перерабатывающих организациях РФ запасы зерновых составили 25,2 млн т, что на 2,5 млн т (9,0%) меньше, чем на аналогичную дату 2012 г. По сравнению с 1 августа 2012 г., запасы зерна в сельскохозяйственных организациях увеличились на 8,6% до 17,1 млн т, в заготовительных и перерабатывающих организациях – сократились на 32,3% до 8,1 млн т. Запасы пшеницы в заготовительных и перерабатывающих организациях составили 6,3 млн т (-32,2% к аналогичной дате 2012 г.), в т.ч. продовольственной – 4,8 млн т (-39,0%), ячменя – 0,7 млн т (-28,3%), кукурузы – 0,3 млн т (+25,3%).

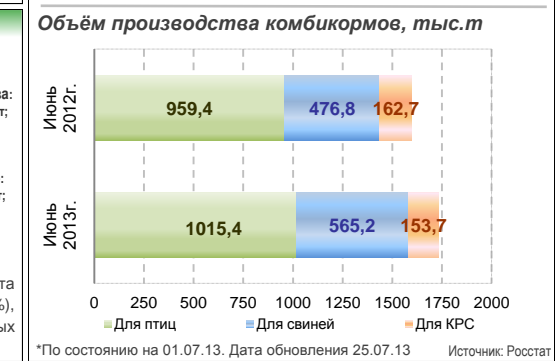
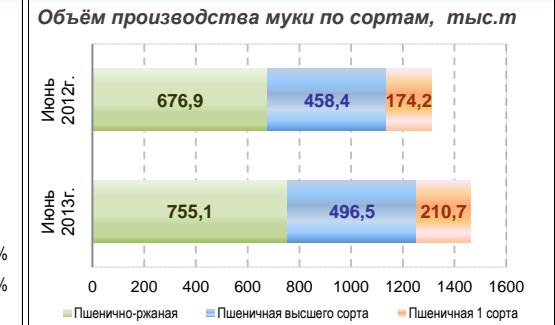
На мировом зерновом рынке на отчетной неделе наблюдалась разнонаправленная динамика цен. На американском зерновом рынке пшеницы (Чикаго) давление на цены оказывал соседний рынок кукурузы. В начале отчетной недели котировки снизились до уровня 3-х летней давности (230,84 \$/т) на фоне прогнозируемого MCX США рекордного урожая кукурузы и сои в США. Однако снижение прогнозной урожайности кукурузы и сои, низкие темпы сева кукурузы (из-за неблагоприятных погодных условий), а также данные по объему недельного экспорта, которые оказались выше ожидаемых значений спровоцировали рост котировок с середины недели. На европейском рынке поддержки ценам оказали экспортная активность и хорошее качество уборанного урожая. За отчетный период биржевые котировки на CBOT (SRW) снизились на 0,39% (до 231,85 \$/т), на MATIF (EWM) выросли на 0,29% (до 244,89 \$/т). На рынке наличной продукции цена снизилась на 3,57% до уровня 227,99 \$/т.

**Текущие биржевые котировки на пшеницу, \$США/т\***

Биржевые котировки	Наличный расчет	Изм. за нед, %	Фьюч. контр. СЕНТ./ НОЯБ.	Изм. за нед, %	Фьюч. контр. ДЕКАБ./ ЯНВ.	Изм. за нед, %	Фьюч. контр. МАРТ.	Изм. за нед, %
CBOT (SRW) США, (с/х р. Чикаго, Индиана,Толедо, Огайо)	227,99	$\blacktriangledown$ -3,57%	231,85	$\blacktriangledown$ -0,39%	236,44	$\blacktriangledown$ -0,58%	241,13	$\blacktriangledown$ -0,64%
НТБ (пшен. прод. 4 кл) Россия ЮФО СКФО	X	X	X	X	X	X	X	X
MATIF (пшен. хлебопек) Франция, (Руан)	X	X	244,89	$\blacktriangle$ +0,29%	245,56	$\blacktriangle$ +0,70%	246,22	$\blacktriangle$ +0,84%

\*по состоянию на 16.08.13, 1\$ = 33,0004 руб. Рост курса \$ за неделю 0,2% (+0,06 руб.)      Источник: НТБ (РФ), ЧТБ (США)

**Производство комбикормов и муки\***

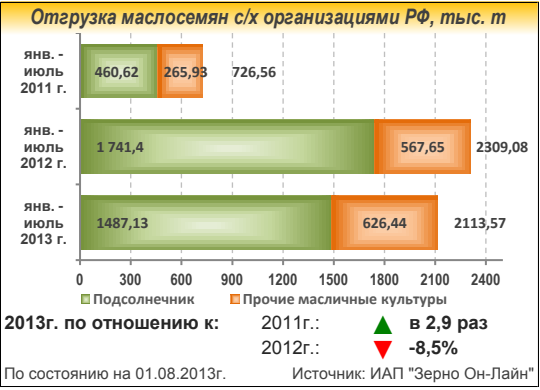
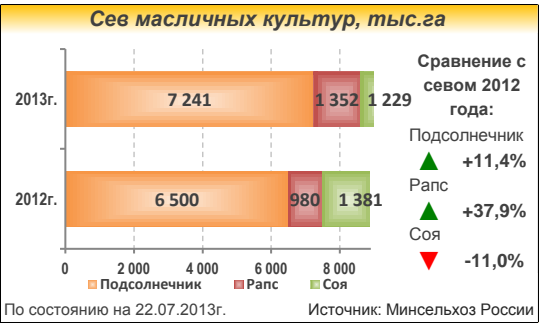


\*По состоянию на 01.07.13. Дата обновления 25.07.13      Источник: Росстат

**Проведение товарных зерновых интервенций\***

урожай	Пшеница	Цена стартовая	Цена сред	Объем	Стоимость
		руб./т	руб./т	тыс. тонн	млн руб
2008	Пшеница 4 кл.	7 200	8 598,90	624,83	5 372,89
	Пшеница 5 кл.	7 100	8 229,90	159,29	1 310,92
	Рожь прод. 3 кл.	5 600	5 876,00	86,62	508,95
	Ячмень фураж.	6 000	7 007,90	185,10	1 297,18
2009	Пшеница 3 кл.	7 600	8 318,60	881,06	7 329,16
	Пшеница 4 кл.	7 200	8 275,60	154,69	1 280,18
	Рожь прод. 3 кл.	5 600	5 896,80	14,58	85,97
	Ячмень фураж.	6 000	8 052,40	54,00	434,83
2011	Пшеница 3 кл.	7 200	8 719,20	88,43	771,00
	Пшеница 4 кл.	7 200	8 719,20	88,43	771,00
	Рожь прод.	0	0,00	0,00	0,00
Итого:		X	X	3 709,58	30 459,80

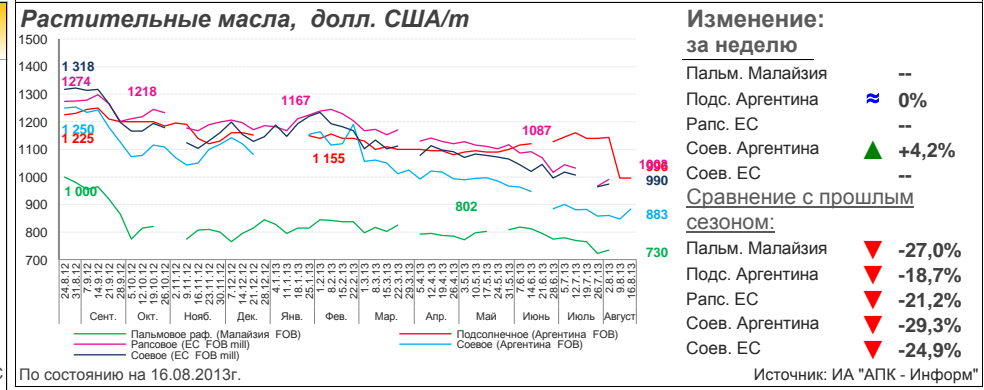
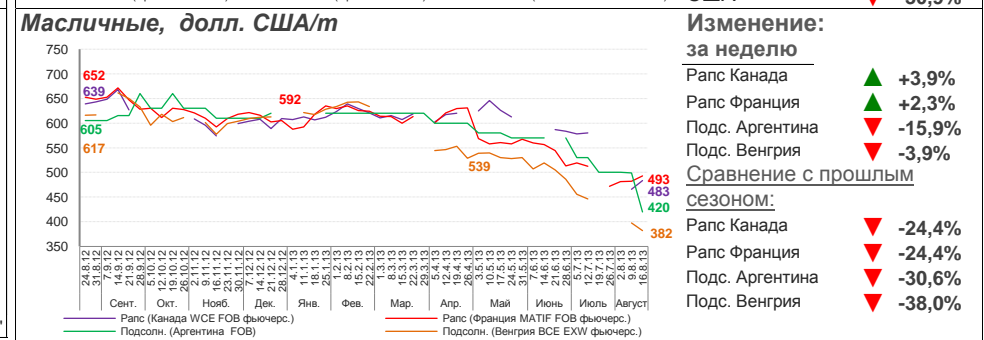
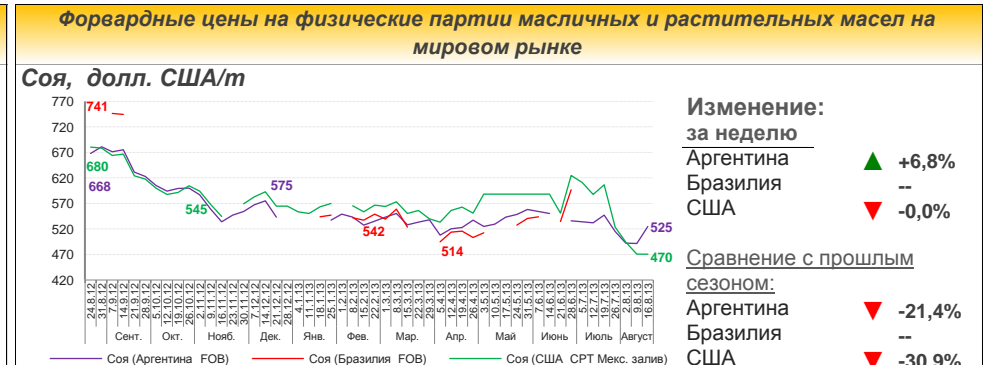
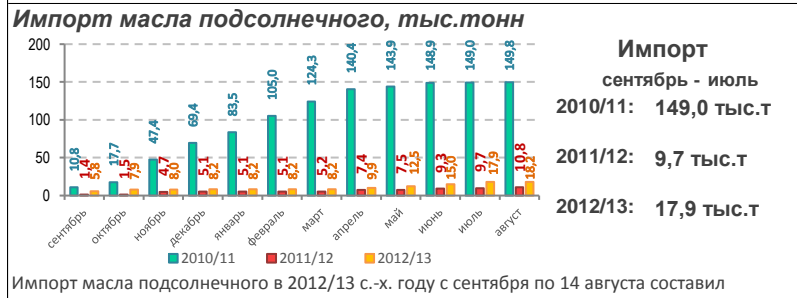
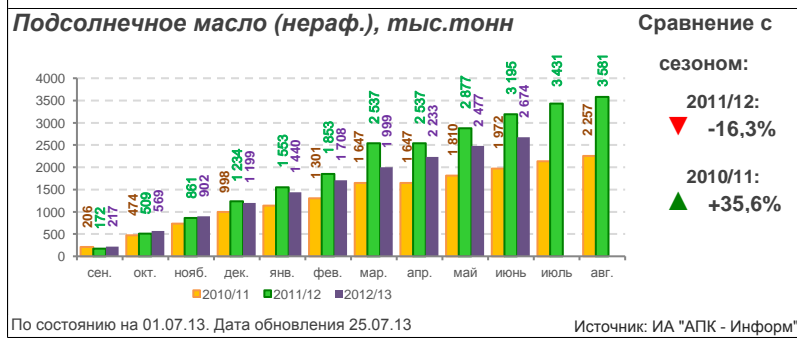
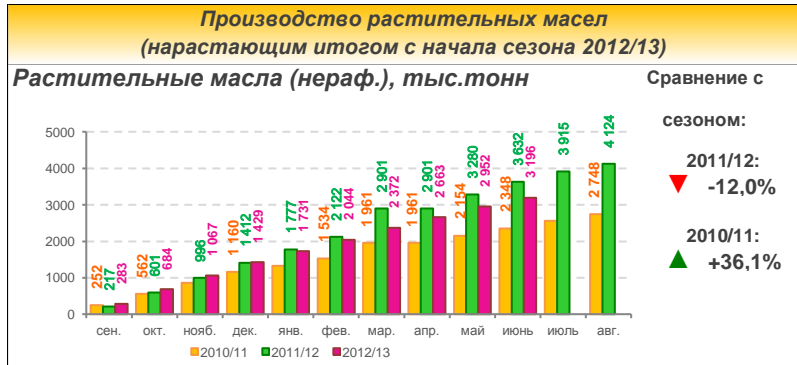
\*по состоянию на 31.07.13      Источник: ММББ



### Средние закупочные цены на основные масличные культуры в разрезе федеральных округов РФ\*

Регион	Подсолнечник		Рапс	
	руб.	%*	руб.	%*
ЦФО	15 500	▼ -0,9%	--	--
СЗФО	--	--	--	--
СКФО	--	--	10 550	▼ -6,2%
ЮФО	15 820	▼ -0,9%	12 000	▼ -4,5%
ПФО	15 210	▲ +4,9%	--	--
УФО	15 400	≈ 0%	14 850	≈ 0%
СФО	--	--	--	--

\*отклонение к 15.07.13. По состоянию на 05.08.2013 г.  
 На условиях поставки - СРТ ("франко" - Элеватор).  
 Источник: ФГБУ "Спеццентрчет в АПК"

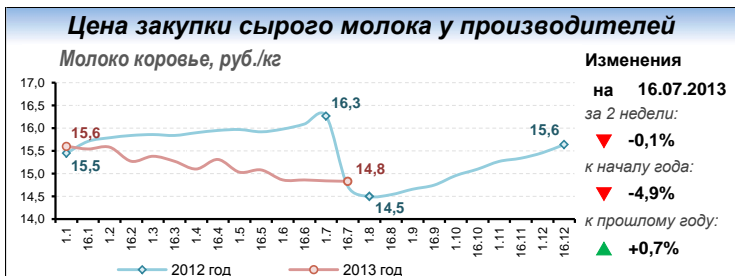
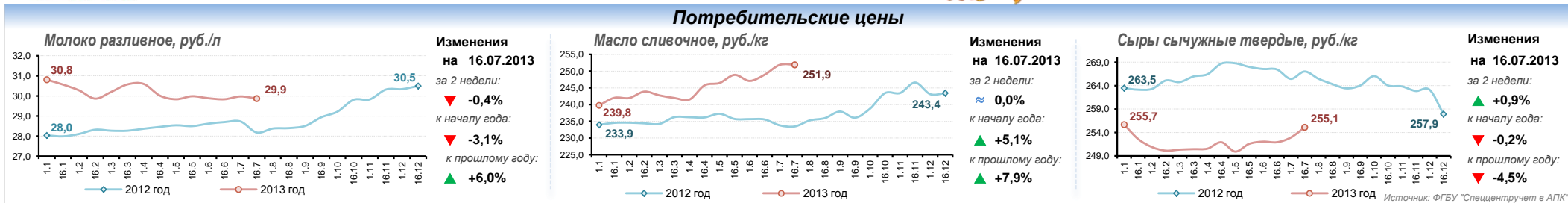


### Аналитика

По данным Минсельхоза России, на 19 августа озимый и яровой рапс обмолочен с площади 289,8 тыс. га (21,4% от прогнозной уборочной площади), что на 96,0 тыс. га больше, чем на аналогичную дату 2012 г., намолочено 474,3 тыс. тонн (в 2012 г. – 251,9 тыс. тонн) при урожайности 16,4 ц/га (в 2012 г. – 13,0 ц/га). Средняя урожайность озимого рапса, а также темпы уборки в новом сезоне остаются выше прошлогодних: на 19.08.13 намолочено в 1,9 раза больше рапса, чем на аналогичную дату 2012 г. В Республике Адыгея приступили к уборке подсолнечника, обмолочено 1,8 тыс. га, намолочено 4,0 тыс. тонн семян подсолнечника при урожайности 22,2 ц/га. В Воронежской области продолжаются полевые работы по уборке сои, обмолочено 428 га, намолочено 625 т сои при урожайности 14,6 ц/га. В Пермском крае, Калининградской и Брянской областях приступили к севу озимого рапса, по состоянию на 19 августа посевная площадь составила 11,5 тыс. га.

По данным ФТС России, с начала 2012/13 МГ по 14 августа т.г. Россия поставила на внешние рынки 718,1 тыс. тонн подсолнечного масла, в том числе с 1 по 14 августа – 2,5 тыс. тонн. Импорт масла подсолнечного в 2012/13 с.-х. году с сентября по 14 августа составил 18,2 тыс. тонн, в том числе с 1 по 14 августа – 0,3 тыс. тонн.

В России продолжают снижаться темпы реализации подсолнечника. По данным Росстата, за июль 2013 года сельхозорганизации РФ реализовали 44,9 тыс. тонн семян подсолнечника, что на 101,6 тыс. тонн (-69,4%) ниже, чем за предыдущий месяц, при этом по отношению к аналогичному периоду прошлого года реализовано на 8,1 тыс. тонн больше (+21,9%). Запасы семян подсолнечника в сельхозорганизациях на 1 августа 2013 года насчитывали 124,0 тыс. тонн, что на 13,8 тыс. тонн (+12,5%) больше, чем на аналогичную дату прошлого года.



#### Средние цены по Федеральным округам, руб./кг

Территория	Средняя цена	Изменение за 2 недели	Изменение к 2012 году
Российская Федерация	14,8	▼ -0,1%	▲ +0,7%
Центральный ФО	14,4	▼ -1,4%	▲ +20,9%
Северо-Западный ФО	15,0	≈ 0,0%	▲ +7,1%
Южный ФО	14,7	▼ -0,1%	▲ +15,7%
Северо-Кавказский ФО	13,7	▼ -0,4%	▲ +3,4%
Приволжский ФО	13,3	▼ -0,2%	▲ +15,7%
Уральский ФО	14,7	▼ -1,6%	▲ +13,2%
Сибирский ФО	14,5	≈ 0,0%	▲ +6,6%
Дальневосточный ФО	23,4	≈ 0,0%	▲ +1,7%

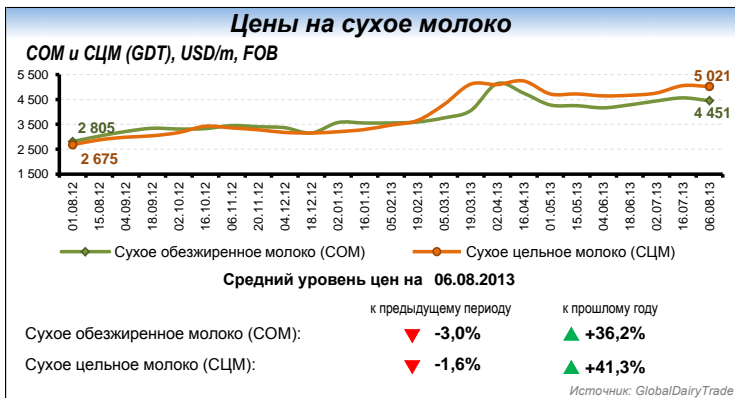
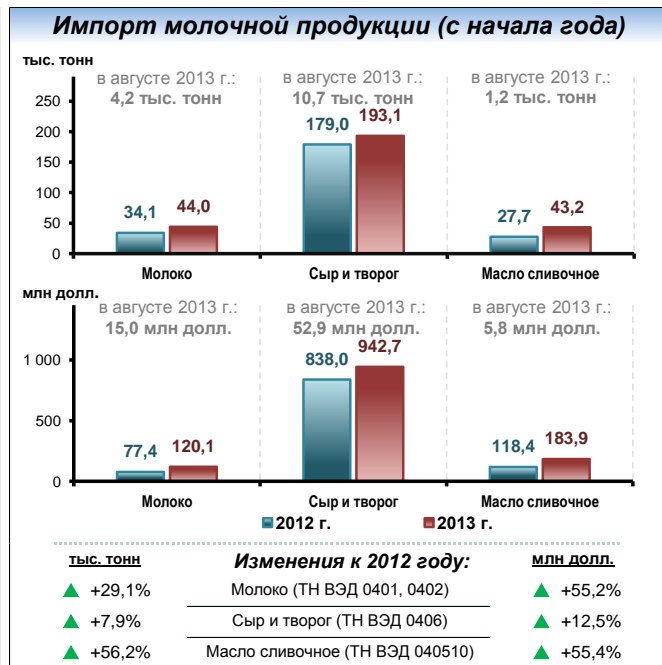
Источник: ФГБУ "Специантучет в АПК"

### Производство

Производственные показатели	2012 год	2013 год	Изменения
Поголовье коров в сельхозорганизациях, тыс. голов	3 663,0	3 599,4	▼ -1,7%
Валовой надой молока в сельхозорганизациях, тыс. тонн	9 032,0	8 519,5	▼ -5,7%
<b>Производство молочной продукции в январе-июне, тыс. тонн</b>			
Сыры и продукты сырные	220,5	198,3	▼ -10,1%
Масло сливочное	106,2	102,1	▼ -3,9%
Молоко и сливки в твердых формах	68,4	57,6	▼ -15,7%
<b>Цельномолочная продукция (в пересчете на молоко), в том числе:</b>			
– кефир	560,4	581,0	▲ +3,7%
– йогурт	363,4	396,8	▲ +9,2%
– сметана	287,0	283,8	▼ -1,1%
– творог	205,3	192,7	▼ -6,1%
– сыворотка	254,4	225,2	▼ -11,5%
<b>Молоко сухое гранулированное или в других твердых формах</b>			
– с м.д.ж. не более 1,5%	30,1	29,0	▼ -3,6%
– с м.д.ж. от 2,0% до 18,0%	4,6	5,3	▲ +15,7%
– с м.д.ж. более 20,0%	23,8	15,0	▼ -37,2%

По состоянию на 01.08.2013

Источник: Росстат



### Аналитика

В середине июля 2013 года на российском рынке средняя цена закупки сырого молока у производителей составила 14,8 руб./кг (-0,1% за 2 недели; +0,7% к аналогичному периоду 2012 года). Средняя потребительская цена на молоко разливное составила 29,9 руб./л (-0,4% за 2 недели; +6,0% к 2012 году), масло сливочное – 251,9 руб./кг (без изменений за 2 недели; +7,9% к 2012 году), сыры сычужные твердые – 255,1 руб./кг (+0,9% за 2 недели; -4,5% к 2012 году).

По данным ФТС России, с начала года по состоянию на 14.08.2013 объемы поставок молока по импорту в РФ (без учета данных о торговле с Республиками Беларусь и Казахстан) составили 44,0 тыс. тонн (+29,1% к 14.08.12), в т. ч. в августе – 4,2 тыс. тонн, сыра и творога – 193,1 тыс. тонн (+7,9%), в т. ч. в августе – 10,7 тыс. тонн, масла сливочного – 43,2 тыс. тонн (+56,2%), в т. ч. в августе – 1,2 тыс. тонн.

По данным Росстата, в январе-июле 2013 года производство молока крупного рогатого скота (КРС) в сельхозорганизациях крупных, средних и малых составило 8,5 млн тонн (-5,7% к аналогичному периоду 2012 года), в т. ч. в июле – 1,3 млн тонн (-5,5%). В Северо-Кавказском ФО объемы производства молока во всех сельхозорганизациях увеличились на 2,3% (до 207,3 тыс. тонн), однако во всех остальных федеральных округах наблюдается снижение объемов производства примерно на 0,2–9,9%. В первом полугодии 2013 года увеличение производства молока по отношению к аналогичному периоду 2012 г. наблюдалось в Воронежской области – на 18,0 тыс. тонн (+7,8%), Республике Дагестан – на 7,3 тыс. тонн (+12,8%), Самарской области – на 6,5 тыс. тонн (+8,2%), в Приморском крае, Кабардино-Балкарской Республике, Волгоградской, Ульяновской и Сахалинской областях увеличение объемов составило от 0,5 до 4,6 тыс. тонн.

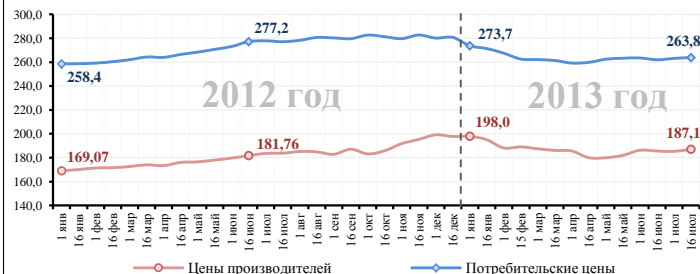
По состоянию на 6 августа, по данным GlobalDairyTrade, по итогам торгов средняя цена на сухое обезжиренное молоко составила 4 451 USD/т (-3,0% за 2 недели), сухое цельное молоко – 5 021 USD/т (-1,6% за 2 недели), сыр Чеддер – 4 335 USD/т (-4,4% за 2 недели), сычужный казеин – 9 904 USD/т (+1,2% за 2 недели), безводный молочный жир – 4 612 USD/т (-4,9% за 2 недели). По состоянию на 16.08.2013, по данным Чикагской товарной биржи (CME), августовские контракты на сухое обезжиренное молоко закрылись на уровне 3 894 USD/т (без изменений за неделю), масло сливочное – 3 142 USD/т (-1,2% за неделю), сыр – 3 914 USD/т (-0,6% за неделю).





## Говядина

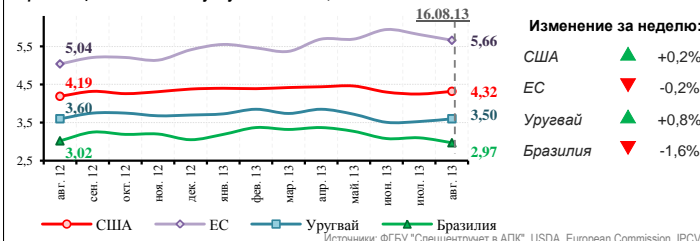
Цены на говядину I категории на внутреннем рынке, руб./кг



Изменение на 16.07.2013

	за 2 недели	к прошлому году
цены производителей	▼ +0,9%	▲ +1,7%
потребительские цены	▲ +0,3%	▼ -4,8%

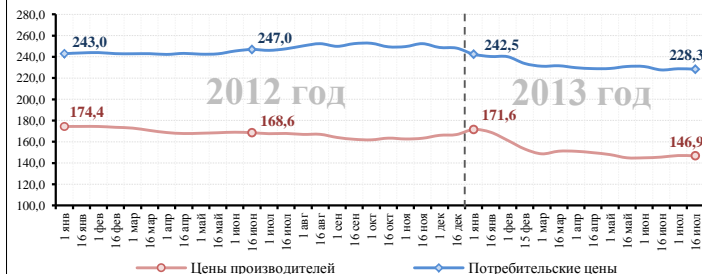
Мировые цены на говядину в убойном весе, USD/кг



Источники: ФГБУ "Спеццентрчет в АПК", USDA, European Commission, IPCVA

## Свинина

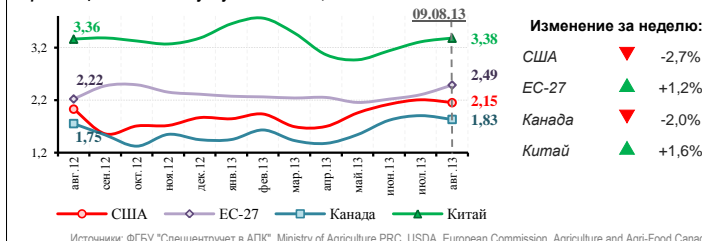
Цены на свинину II категории на внутреннем рынке, руб./кг



Изменение на 16.07.2013

	за 2 недели	к прошлому году
цены производителей	▼ -0,2%	▼ -12,5%
потребительские цены	▼ -0,2%	▼ -7,8%

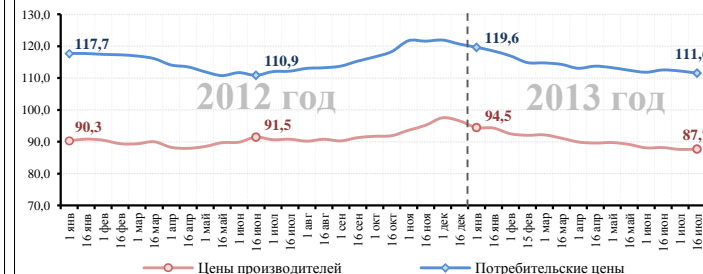
Мировые цены на свинину в убойном весе, USD/кг



Источники: ФГБУ "Спеццентрчет в АПК", Ministry of Agriculture PRC, USDA, European Commission, Agriculture and Agri-Food Canada

## Мясо птицы

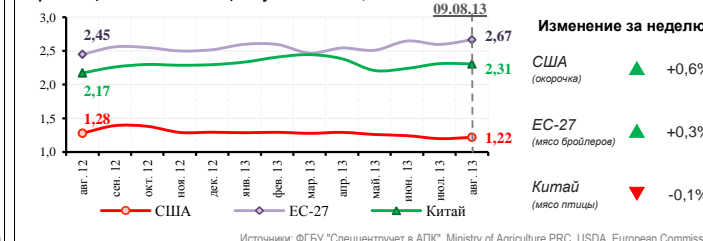
Цены на мясо кур I категории, вкл. бройлеров, на внутреннем рынке, руб./кг



Изменение на 16.07.2013

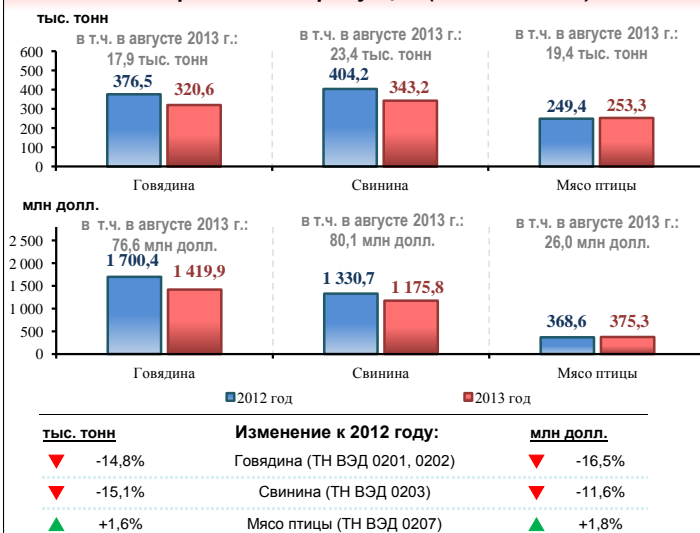
	за 2 недели	к прошлому году
цены производителей	▲ +0,2%	▼ -3,4%
потребительские цены	▼ -0,6%	▼ -0,5%

Мировые цены на мясо птицы в убойном весе, USD/кг



Источники: ФГБУ "Спеццентрчет в АПК", Ministry of Agriculture PRC, USDA, European Commission

## Импорт мясной продукции (с начала года)



По состоянию на 14.08.2013

(Без учета торговли с Республиками Беларусь и Казахстан)

Источник: ФТС России

## Производственные показатели

Производственные показатели (по сельхозорганизациям)	2012 год	2013 год	Изменения
<b>Поголовье скота и птицы, млн голов</b>			
крупного рогатого скота, в том числе:	9 244,5	9 067,4	▼ -1,9%
коров	3 663,0	3 599,4	▼ -1,7%
свиней	12 889,4	14 680,3	▲ +13,9%
овец и коз	5 481,9	5 360,9	▼ -2,2%
птицы	384 238,3	392 335,7	▲ +2,1%
лошадей	387,8	367,5	▼ -5,2%
Произведено скота и птицы на убой с начала года (в живом весе), тыс. тонн	4 101,5	4 596,3	▲ +12,1%
<b>в том числе:</b>			
крупного рогатого скота	501,9	509,7	▲ +1,6%
свиней	1 088,3	1 400,1	▲ +28,7%
овец и коз	12,2	13,0	▲ +6,6%
птицы	2 491,0	2 665,2	▲ +7,0%
других видов скота	8,1	8,3	▲ +2,5%

По состоянию на 01.08.2013

Источник: Росстат

## Аналитика

В середине июля 2013 года на российском рынке цены производства на говядину I категории в среднем составили 187,1 руб./кг (+0,9% за 2 недели; +1,8% к аналогичному периоду 2012 г.), свинину II категории – 146,9 руб./кг (-0,2% за 2 недели; -12,5% к 2012 г.), мясо кур – 87,6 руб./кг (-0,7% за 2 недели; -3,4% к 2012 г.). Потребительские цены на говядину I категории составили 263,8 руб./кг (+0,3% за 2 недели; -4,8% к аналогичному периоду 2012 г.), свинину II категории – 228,3 руб./кг (-0,2% за 2 недели; -7,8% к 2012 г.), мясо кур I категории – 111,6 руб./кг (-0,6% за 2 недели; -0,5% к 2012 г.).

С начала года, по данным ФТС России, объёмы поставок говядины по импорту (без учёта данных о торговле с Республиками Беларусь и Казахстан) на 14.08.13 составили 320,6 тыс. т (-14,9% к 14.08.12), в т.ч. в августе – 17,9 тыс. тонн, свинины – 343,2 тыс. т (-15,1%), в т.ч. в августе – 23,4 тыс. т, мяса птицы – 253,3 тыс. т (+1,6%), в т.ч. в августе – 19,4 тыс. т.

По данным Росстата, в январе-июле 2013 года производство скота и птицы на убой (в живом весе) во всех сельхозорганизациях составило 4,6 млн т (+12,1% к аналогичному периоду 2012 г.), в том числе доля объёма производства птицы на убой (в живом весе) составляет 58,0% (2,7 млн т; +7,0% к 2012 г.), свиней – 30,5% (1,4 млн т; +28,6% к 2012 г.), крупного рогатого скота – 11,1% (509,7 тыс. т; +1,6% к 2012 г.), овец и коз – 0,3% (13,0 тыс. т; +6,7% к 2012 г.), других видов скота – 0,2% (8,3 тыс. т; +2,6% к 2012 г.). Практически во всех федеральных округах наблюдается рост объёмов производства по сравнению с аналогичным периодом прошлого года: в Центральном ФО (+19,5%), Уральском ФО (+18,2%), Дальневосточном ФО (+10,6%), Сибирском ФО (+5,8%), Северо-Кавказском ФО (+17,1%), Приволжском ФО (+12,8%), Северо-Западном ФО (+4,8%), однако в Южном ФО отмечено снижение объёмов на 15,7% (до 393,3 тыс. т).

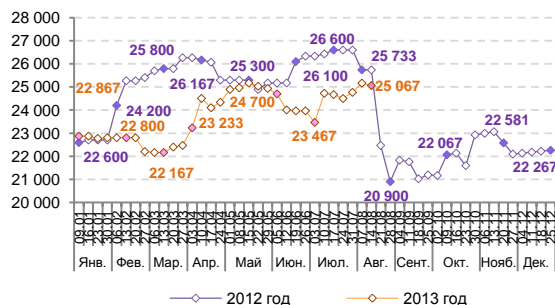
Россельхознадзор в феврале 2013 года запретил ввоз в Россию мяса, содержащего рактопамин – распространённую кормовую добавку при выращивании скота. С целью контроля качества функционирования системы сопровождения каждой партии свинины и говядины приложением, гарантирующим отсутствие рактопамина, повторные проверки поставщиков мяса из Бразилии – крупнейшего импортера мяса в Россию – российскими ветеринарными специалистами могут состояться уже в конце этого года.

По состоянию на 16.08.2013 августовские фьючерсы на Чикагской товарной бирже (CME) на крупный рогатый скот (KPC) закрылись на уровне 2 720 USD/t (+0,8% за неделю), октябрьские фьючерсы – на уровне 2 818 USD/t (+0,8% за неделю). Августовские фьючерсы на скот на откорме закрылись на уровне 3 408 USD/t (+0,4% за неделю), сентябрьские фьючерсы – на уровне 3 475 USD/t (+0,1% за неделю). Октябрьские фьючерсы на постных свиней закрылись на уровне 1 902 USD/t (+1,8% за неделю), декабрьские фьючерсы – на уровне 1 830 USD/t (-0,3% за неделю).



## Цены на сахар

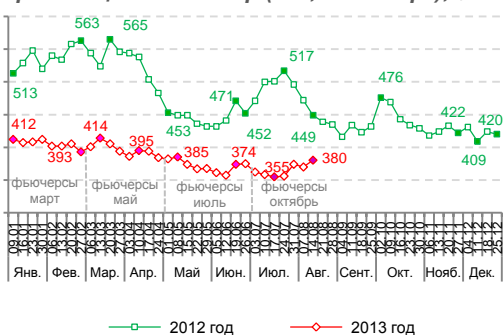
### Цены производителей\* на сахар, руб./т



**Изменения на 14.08.2013 за неделю:**  
▼ -0,4%  
**к началу года:**  
▲ +9,6%  
**к пред. году:**  
▼ -2,6%

\*На графике представлены средние цены по основным сахаропроизводящим округам (ЮФО, ЦФО, ПФО) Источник: СОЮЗРОССАХАР, ФГБУ "Спеццентрчет в АПК"

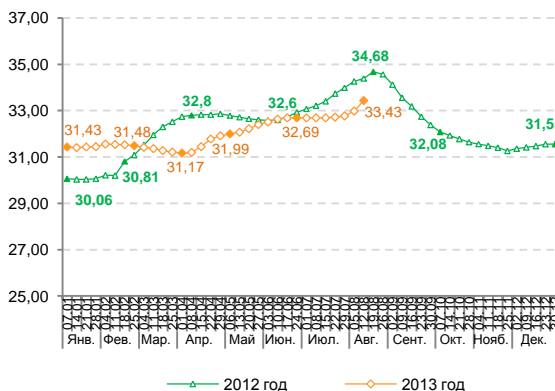
### Мировые цены на сахар (ICE, Нью-Йорк), \$/т



**Изменения на 14.08.2013 за неделю:**  
▲ +2,8%  
**к началу года:**  
▼ -7,7%  
**к пред. году:**  
▼ -15,3%

Источник: СОЮЗРОССАХАР

### Потребительские цены на сахар, руб./кг

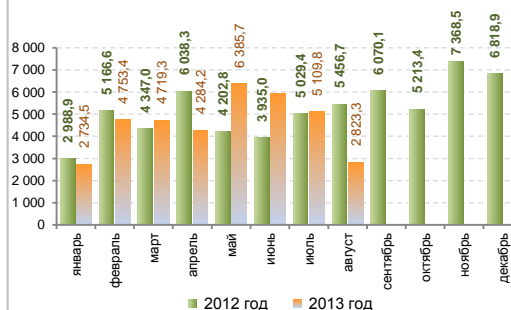


**Изменения на 12.08.2013 за неделю:**  
▲ +1,4%  
**к началу года:**  
▲ +6,4%  
**к пред. году:**  
▼ -2,8%

Источник: Росстат

## Импорт / экспорт сахара

### Объем импорта\*, т



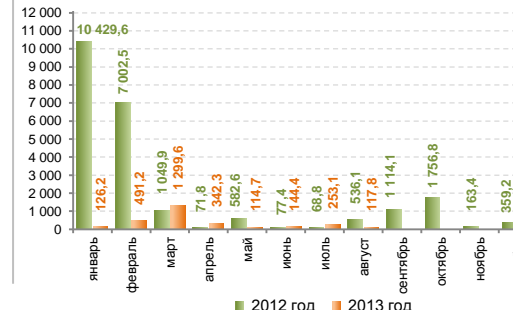
**Изменения на 14.08.2013 к 2012 г. с начала года:**  
▼ -1,1%  
**в текущем месяце:**  
▲ +50,3%

Физический объем импорта сахара с начала года: 36,8 тыс. тонн в том числе в августе: 2823,29 т (на 14.08.2012 - 1878,43 т)

\* Импорт сахара (ТН ВЭД - 170199) по состоянию на 14.08.2013

Без учета данных о взаимной торговле с Республикой Беларусь и Республикой Казахстан

### Объем экспорта\*, т



**Изменения на 14.08.2013 к 2012 г. с начала года:**  
▼ -85,4%  
**в текущем месяце:**  
▼ -76,1%

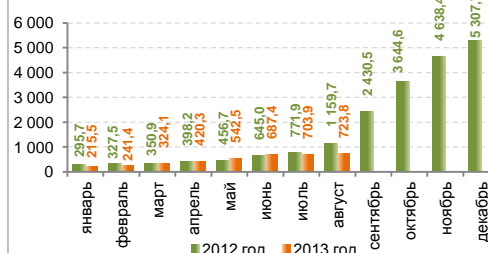
Физический объем экспорта сахара с начала года: 2,9 тыс. тонн в том числе в августе: 117,81 т (на 14.08.2012 - 492,8 т)

\* Экспорт сахара (ТН ВЭД - 170199) по состоянию на 14.08.2013

Источник: ФТС России

## Производство сахара в России

### Производство сахара нарастающим итогом с начала года\*, тыс. т



**за январь-август:**  
723,8 тыс. тонн  
-37,6% ▼ к 2012 г.  
**в т. ч. в августе:**  
19,9 тыс. тонн

\* Производственные показатели за 2012 г. с учетом корректировок Союзроссахара по состоянию на 05.08.2013

### Производство сахара\*, тыс. т

Показатель	2012 г.	2013 г.	Изменение 2013/2012, %
Заготовлено сахарной свеклы**	743	253	▼ -65,9%
Выработано сахара из сахарной свеклы**	59	15	▼ -73,9%
Переработано сахара-сырца	417	434	▲ +4,1%
Выработано сахара из сахара-сырца	450	466	▲ +3,6%

\* с начала года (по состоянию на 05.08.2013)

Источник: СОЮЗРОССАХАР

\*\* с начала II полугодия (по состоянию на 12.08.2013)

## Аналитика

По данным Союзроссахара, по состоянию на 12 августа т. г. переработку сахарной свеклы вели 9 сахарных заводов Краснодарского края и 1 Ставропольского края. С начала сезона переработки заготовлено 253,1 тыс. т свеклы (на аналогичную дату 2012 года заготовлено 742,6 тыс. т), выработано сахара – 15,5 тыс. т (в 2012 году – 59,3 тыс. т). Суточная выработка свекловичного сахара составила 3,8 тыс. т.

Оптово-отпускные цены в основных сахаропроизводящих регионах РФ по состоянию на 14.08.2013 снизились по отношению к предыдущей отчетной дате на 0,4% и зафиксировались на уровне 25 067 руб./т (с учетом НДС), рост по отношению к данным на начало года составил 9,6%.

По данным Росстата, в ходе отчетной недели внутренние потребительские цены на сахар в РФ выросли на 1,4% по отношению к предыдущей отчетной дате, средняя розничная цена поднялась до уровня середины июля прошлого года и составила 33,43 руб./кг. По данным ФГБУ «Спеццентрчет в АПК», средняя отпускная цена в региональных центрах РФ (с учетом НДС) по состоянию на 12.08.2013 составила 32,05 руб./кг (+0,6% к предыдущей отчетной дате).

По состоянию на 07.08.2013 с начала 2013 года импорт сахара составил около 36,8 тыс. т, что ниже объемов за аналогичный период 2012 года на 1,1%, объемы импорта с начала текущего месяца по состоянию на 14.08.2013 выше соответствующих 2012 года на 50,3%, но ниже общих объемов августа в 1,9 раза. Физические объемы экспорта сахара в РФ в августе составили около 0,1 тыс. т, с начала года – 2,9 тыс. т. Объемы экспорта в августе и суммарные объемы с начала 2013 года уступают объемам соответствующих периодов прошлого года на 76,1% и 85,4% соответственно (объемы импорта и экспорта даны без учета данных о взаимной торговле с Республиками Беларусь и Казахстан).

В начале отчетной недели на Нью-Йоркской товарно-сырьевой бирже ICE цены по октябрьским фьючерсам на сахар-сырец по-прежнему показывали рост, начавшийся еще в середине предыдущего отчетного периода, по состоянию на понедельник ценовые котировки выросли на 1,1% по отношению к уровню цен конца предыдущей недели и составили 378,3\$/т. В середине недели цены вновь повысились до 380,3\$/т (+0,5% по отношению к началу недели). В конце недели торги закрылись на понижении на 1,8% по отношению к среде до 373,5\$/т.

Сокращение производителей сахара в текущем сезоне, в частности в России, а также Бразилии, где началось перепрофилирование некоторых местных сахарных заводов на производство этанола приведет к уменьшению объемов мировых излишков сахара 2012–2013 гг. в следующем сезоне, что может вызвать повышение цен на сахарный песок.



## НЕФТЬ

Добыча нефти и газового конденсата	12.08	13.08	14.08	15.08	16.08
Всего по РФ, тыс. т	1438,8	1434,5	1429,7	1431,0	1432,1

Коммерческие запасы на 13 августа 2013 г. (по данным ГП «ЦДУ ТЭК»):

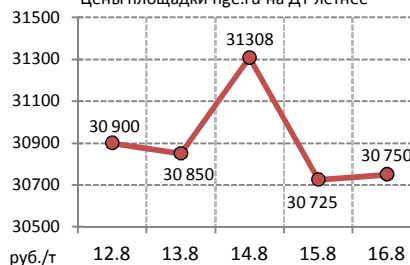
Нефть 4 612,9 тыс. т  
Нефтепродукты 1 609,6 тыс. т

Биржевые цены	09.08	12.08	13.08	14.08	15.08	16.08
Brent (ICE), \$/барр.	106,84	107,76	108,18	108,90	109,46	110,67
Light Sweet (NYMEX), \$/барр.	105,15	105,61	106,10	106,58	107,06	107,56

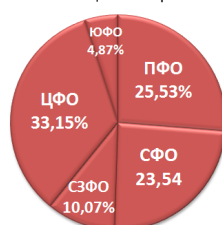
## ДИЗЕЛЬНОЕ ТОПЛИВО

За период 5–11 августа 2013 г. было выпущено 1 469,9 тыс. т дизтоплива.

Цены площадки nge.ru на ДТ летнее

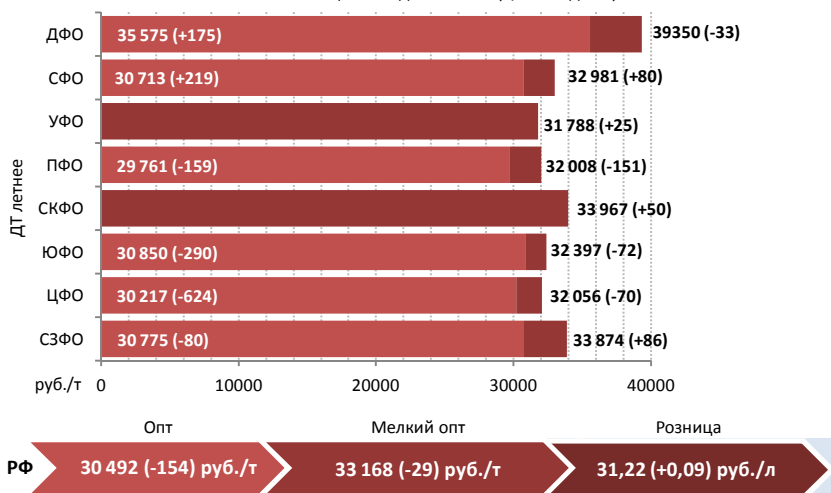


Реализация на биржах\*



УФО – 1,90%, ДФО – 0,95%

Оптовые и мелкооптовые цены на дизтопливо (+/- за неделю)



Тип	Цена (руб./т)	Изменение (+/-)
Цена (оптовая) ГП «ЦДУ ТЭК»	34 756	
Цена (срвзвеш. прибор. СХТП) ФГБУ «Спеццентрочёт в АПК»	32 026	
Цена на рынке США (оптовая) U.S. E.I.A.	31 537	

Биржевые цены	09.08	12.08	13.08	14.08	15.08	16.08
ДТ Летнее (СПБМТСБ), руб./т	31 452	31 171	31 171	31 048	31 091	31 097
Газойль (ICE), \$/т	905,50	914,25	927,75	926,00	937,25	942,25

\*СПБМТСБ, ММТБ, Биржа «Санкт-Петербург»

## АНАЛИТИКА

На отчетной неделе отмечалось незначительное снижение оптовых цен на ДТ до 30 492 руб./т (-154 руб./т). Оптовые цены ориентируются на биржевые (за неделю индекс ДТ Летнее снизился на 355 руб./т).

Оптовые цены на бензины АИ-92 и АИ-95 повысились на 704 руб./т до 34 601 руб./т и на 411 руб./т до 37 072 руб./т соответственно.

По данным Минэнерго России, в соответствии с рекомендациями, разработанными в Штабе по мониторингу производства и потребления нефтепродуктов в России на заседании 8 августа, нефтяные компании увеличивают запасы топлива (за неделю запасы бензинов на НПЗ и ПНПО увеличились на 8,1%).

Все больше нефтепродуктов продается на бирже СПБМТСБ. Без учета адресных сделок на ст. Кириши (15 тыс. т ДТ А-0,005, Эк.кл.4) и ст. Аллагуват (34,5 тыс. т ДТ ЕВРО кл. 2 вид III, Эк.кл.5) объем торгов по бензину, мазуту и дизельному топливу увеличился на 15,14% по сравнению с предыдущей неделей и составил 284,44 тыс. т.

На бирже изменилась динамика цен на бензин, началось снижение в связи с увеличением отгрузок топлива с заводов в Республике Беларусь. Белорусские производители реализовывали бензин АИ-92 по цене 35 080 руб./т в период 12.08–15.08 и по 34 830 руб./т 16.08 на базе Злынка-Экспорт. Общий объем сделок составил 20,16 тыс. т (из них 13,68 тыс. т на базе Злынка-Экспорт).

Мировая цена на нефть Brent растет и 16 августа достигла значения 110,67 \$/барр., увеличившись по сравнению с началом недели на 3,58%. Таким образом, появляется возможность роста экспортных и, соответственно, внутренних цен на нефтепродукты.

Снизилась темпы роста розничных цен. На 12 августа 2013 г. Росстат зафиксированы следующие значения розничных цен по России (с изменениями за неделю):

АИ-80 – 27,06 (+0,06) руб./л,  
АИ-92 – 28,98 (+0,17) руб./л,  
АИ-95 – 31,96 (+0,22) руб./л,  
ДТ – 31,22 (+0,09) руб./л.

## СПРАВКА

Источники информации: nge.ru, cdu.ru, oilcapital.ru, fuelservice.ru, s-pimex.ru, Росстат, ФГБУ «Спеццентрочёт в АПК».

Контактная информация:

Тел.: +7 (495) 917 – 50 – 42

Web: [www.specagro.ru](http://www.specagro.ru)

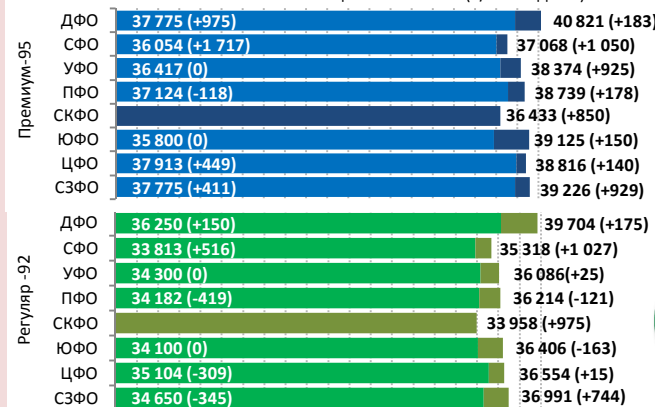
E-mail: [info@sprcagro.ru](mailto:info@sprcagro.ru)

## БЕНЗИН

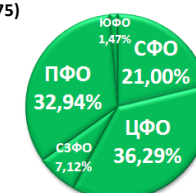
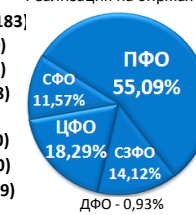
За период 5–11 августа 2013 г. было выпущено 770,3 тыс. т бензина.



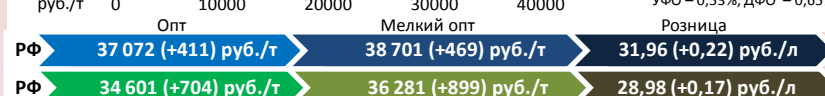
Оптовые и мелкооптовые цены на бензин (+/- за неделю)



Реализация на биржах\*

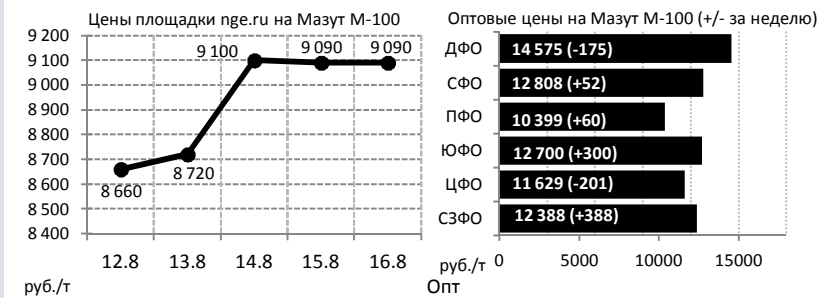


УФО – 0,53%, ДФО – 0,65%



Биржевые цены	09.08	12.08	13.08	14.08	15.08	16.08
Регуляр-92 (СПБМТСБ), руб./т	36 810	36 295	36 423	36 084	36 147	35 823
Премиум-95 (СПБМТСБ), руб./т	39 747	39 870	39 981	39 884	39 973	40 029
Бензин (NYMEX), \$/галл	2,9044	2,9081	2,9485	2,9859	2,9856	2,9696

## МАЗУТ



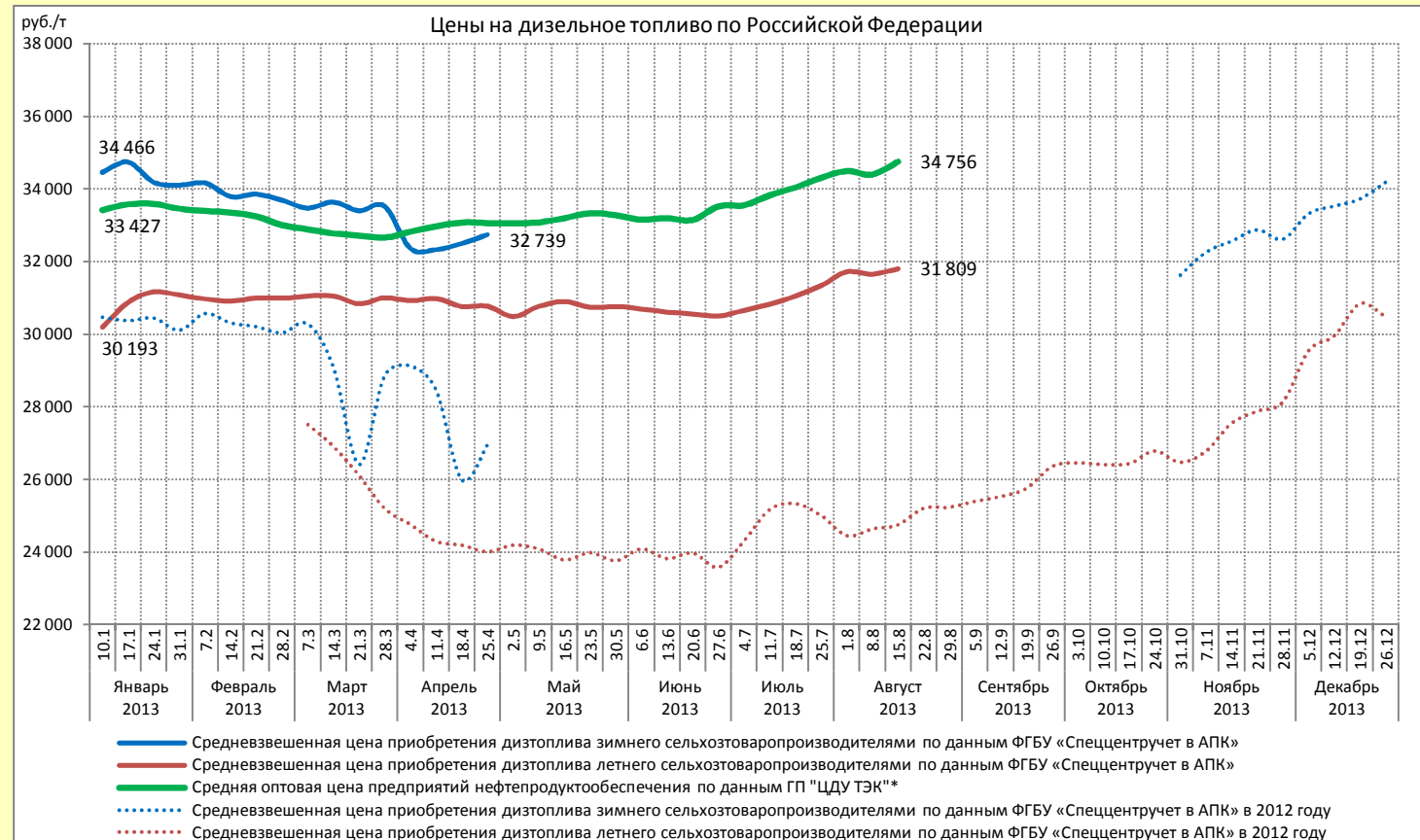
ПФО	11 586 (+51) руб./т
-----	---------------------

Биржевые цены	09.08	12.08	13.08	14.08	15.08	16.08
Мазут (СПБМТСБ), руб./т	12 256	12 160	12 587	12 849	12 935	13 144
Мазут (NYMEX), \$/галл	2,9894	3,0254	3,0441	3,0509	3,0736	3,0920

## Сводный отчет о средних ценах на дизельное топливо по состоянию на 15 августа 2013 г.

	Средняя цена производителей дизтоплива по данным Росстата (с учетом акциза «Евро-4» и НДС)		Оптовая цена дизтоплива по данным ГП «ЦДУ ТЭК»	Средневзвешенная цена приобретения дизтоплива сельхозтоваропроизводителями по данным ФГБУ «Спеццентрчет в АПК»	
	Зимнее	Летнее		Зимнее	Летнее
Дата регистрации цен	Июль 2013 г.		15.08.2013	15.08.2013	
Цена, руб./т	30 049	29 751	34 756	-	31 809
Изменение к прошлой дате, %	▲ +1,9	▲ +3,0	▲ +0,1	-	▲ +0,5

Наибольшие изменения средневзвешенной цены приобретения дизельного топлива сельхозтоваропроизводителями в регионах Российской Федерации за отчетный период							
	Субъект РФ	Измен., %	Цена, руб./т		Субъект РФ	Измен., %	Цена, руб./т
Респ. Северная Осетия - Алания	+6,3	34 000	Республика Карелия	-2,4	33 509		
Костромская область	+3,4	32 684	Нижегородская область	-2,3	29 405		
Калининградская область	+2,8	33 869	Мурманская область	-1,4	39 157		
Чувашская Республика	+2,4	30 807	Хабаровский край	-1,2	36 271		
Новосибирская область	+2,3	31 300	Тамбовская область	-0,7	31 300		
Забайкальский край	+2,2	37 797	Иркутская область	-0,4	33 791		
Ивановская область	+2,2	32 800	Удмуртская Республика	-0,4	31 513		
Республика Дагестан	+1,9	26 376	Ульяновская область	-0,4	30 307		
Республика Алтай	+1,9	31 791	Волгоградская область	-0,4	32 250		



\*Оптовая цена предприятий нефтепродуктообеспечения на дизельное топливо рассчитывается как среднее значение оптовых цен поставщиков дизельного топлива без учета объемов производства. Данные ГП «ЦДУ ТЭК» учитывают цены на дизтопливо зимнее и летнее.

Средневзвешенная цена приобретения дизтоплива **летнего** сельхозтоваропроизводителями по состоянию на **15.08.2013** составила **31 809 руб./т**, повысившись за неделю на **0,5%**.

Наибольшее повышение цен наблюдалось в Челябинской области (+9,8%), Республике Северная Осетия – Алания (+6,3%) и Костромской области (+3,4%).

Больше всего снизились цены в Вологодской области (-3,7%).

На фоне роста мировых цен на нефть увеличиваются экспортные цены на дизтопливо. Реализация на внутреннем рынке практически не дает премии в сравнении с экспортом в Европу, а с некоторых НПЗ экспорт уже выгоднее на 300–500 руб./т.

На бирже СПБМТСБ за 12–16 августа объем торгов по сегменту дизельного топлива составил 142,43 тыс. т (+64,7% к прошлой неделе). Подобный рост объясняется двумя крупными адресными сделками по ДТ с заводов КИНЕФ (15,0 тыс. т ДТ А-0,005, Эк.кл.4) и Салаватнефтеоргсинтез (34,5 тыс. т ДТ ЕВРО кл. 2 вид III, Эк.кл.5). Без их учета фактический оборот ДТ на бирже составил около 93,0 тыс. т, что больше показателя прошлой недели (87,0 тыс. т). В лидерах реализации по-прежнему остается Рязанский НПЗ (17,28 тыс. т). Также на неделе на биржу выходил Московский НПЗ, реализовав за пять дней 6,83 тыс. т ДТ по ценам в интервале 30 100–30 500 руб./т (за неделю цена снизилась на 300 руб./т). В итоге 15 августа МНПЗ скорректировал мелкооптовый прайс на дизтопливо – 32 100 (-300) руб./т.

По данным Росстата, на **12.08.2013** средняя по РФ потребительская цена на дизельное топливо составила **31,22 руб./л**, повысившись за неделю на 0,09 руб./л. Темпы роста цен за неделю сохраняются на уровне 0,08–0,09 руб./л.

Усредненная по 3-м торговым площадкам США цена на споте дизтоплива № 2 с низким содержанием серы по состоянию на **12.08.2013** повысилась за неделю на **0,8%** в рублевом исчислении и составила **31 537 руб./т** (по курсу ЦБ 32,86 руб./\$). Потребительская цена дизтоплива по состоянию на **12.08.2013** на внутреннем рынке США снизилась за неделю на **1,0%** в рублевом исчислении (по данным Министерства топлива и энергетики США) и составила **39 819 руб./т** (по курсу ЦБ 32,86 руб./\$).

Средневзвешенная цена приобретения дизельного топлива сельхозтоваропроизводителями в разрезе регионов

	Зимнее дизельное топливо			Летнее дизельное топливо		
	Цена, руб./т	Изменение за неделю (+/-)		Цена, руб./т	Изменение за неделю (+/-)	
		%	руб./т		%	руб./т
<b>РОССИЙСКАЯ ФЕДЕРАЦИЯ</b>	-	-	-	<b>31 809</b>	<b>+0,5</b>	<b>+149</b>
<b>ЦЕНТРАЛЬНЫЙ ФЕДЕРАЛЬНЫЙ ОКРУГ</b>	-	-	-	<b>31 882</b>	<b>+0,2</b>	<b>+79</b>
Белгородская область	-	-	-	32 110	+0,3	+110
Брянская область	-	-	-	31 650	0,0	0
Владимирская область	-	-	-	31 500	0,0	0
Воронежская область	-	-	-	32 035	+0,4	+119
Ивановская область	-	-	-	32 800	+2,2	+700
Калужская область	-	-	-	32 080	+1,5	+470
Костромская область	-	-	-	32 684	+3,4	+1 063
Курская область	-	-	-	32 000	0,0	0
Липецкая область	-	-	-	31 530	0,0	0
Московская область	-	-	-	-	-	-
Орловская область	-	-	-	31 400	+0,9	+280
Рязанская область	-	-	-	31 500	0,0	0
Смоленская область	-	-	-	32 400	0,0	0
Тамбовская область	-	-	-	31 300	-0,7	-233
Тверская область	-	-	-	35 819	+1,4	+498
Тульская область	-	-	-	31 700	0,0	0
Ярославская область	-	-	-	31 800	0,0	0
<b>СЕВЕРО-ЗАПАДНЫЙ ФЕДЕРАЛЬНЫЙ ОКРУГ</b>	-	-	-	<b>33 293</b>	<b>+0,4</b>	<b>+139</b>
Республика Карелия	-	-	-	33 509	-2,4	-832
Республика Коми	-	-	-	34 574	0,0	0
Архангельская область	-	-	-	33 995	+0,3	+90
Вологодская область	-	-	-	32 597	-3,7	-1 241
Калининградская область	-	-	-	33 869	+2,8	+931
Ленинградская область	-	-	-	32 250	+0,8	+250
Мурманская область	-	-	-	39 157	-1,4	-568
Новгородская область	-	-	-	-	-	-
Псковская область	-	-	-	33 535	+0,2	+55
<b>СЕВЕРО-КАВКАЗСКИЙ ФЕДЕРАЛЬНЫЙ ОКРУГ</b>	-	-	-	<b>32 132</b>	<b>+0,7</b>	<b>+215</b>
Республика Дагестан	-	-	-	26 376	+1,9	+496
Республика Ингушетия	-	-	-	28 820	+0,7	+200
Кабардино-Балкарская Республика	-	-	-	34 274	0,0	0
Карачаево-Черкесская Республика	-	-	-	32 400	0,0	0
Республика Северная Осетия - Алания	-	-	-	34 000	+6,3	+2 000
Чеченская Республика	-	-	-	24 087	+1,2	+274
Ставропольский край	-	-	-	33 215	+0,4	+135
<b>ЮЖНЫЙ ФЕДЕРАЛЬНЫЙ ОКРУГ</b>	-	-	-	<b>32 867</b>	<b>-0,1</b>	<b>-37</b>
Республика Адыгея	-	-	-	33 400	0,0	0
Республика Калмыкия	-	-	-	34 350	+0,1	+50
Краснодарский край	-	-	-	33 400	-0,1	-50
Астраханская область	-	-	-	31 800	0,0	0
Волгоградская область	-	-	-	32 250	-0,4	-120
Ростовская область	-	-	-	32 606	+0,0	+16
<b>ПРИВОЛЖСКИЙ ФЕДЕРАЛЬНЫЙ ОКРУГ</b>	-	-	-	<b>30 762</b>	<b>-0,2</b>	<b>-64</b>
Республика Башкортостан	-	-	-	31 015	0,0	+10
Республика Марий-Эл	-	-	-	29 543	-0,1	-25
Республика Мордовия	-	-	-	32 000	0,0	0
Республика Татарстан	-	-	-	29 761	-0,3	-103
Удмуртская Республика	-	-	-	31 513	-0,4	-136
Чувашская Республика	-	-	-	30 807	+2,4	+734
Пермский край	-	-	-	30 630	-0,2	-71
Кировская область	-	-	-	31 800	0,0	0
Нижегородская область	-	-	-	29 405	-2,3	-701
Оренбургская область	-	-	-	31 300	0,0	0
Пензенская область	-	-	-	31 624	-0,4	-117
Самарская область	-	-	-	28 800	-0,1	-15
Саратовская область	-	-	-	31 700	0,0	0
Ульяновская область	-	-	-	30 307	-0,4	-128
<b>УРАЛЬСКИЙ ФЕДЕРАЛЬНЫЙ ОКРУГ</b>	-	-	-	<b>31 321</b>	<b>+4,6</b>	<b>+1 373</b>
Курганская область	-	-	-	30 887	+1,5	+453
Свердловская область	-	-	-	31 650	+0,6	+200
Тюменская область	-	-	-	31 558	+1,0	+302
Челябинская область	-	-	-	31 305	+9,8	+2 805
<b>СИБИРСКИЙ ФЕДЕРАЛЬНЫЙ ОКРУГ</b>	-	-	-	<b>31 815</b>	<b>+0,7</b>	<b>+209</b>
Республика Алтай	-	-	-	31 791	+1,9	+581
Республика Бурятия	-	-	-	34 200	0,0	0
Республика Тыва	33 500	0,0	0	32 300	0,0	0
Алтайский край	34 400	+0,6	+200	32 100	0,0	0
Забайкальский край	-	-	-	37 797	+2,2	+810
Красноярский край	-	-	-	31 446	-0,0	-12
Иркутская область	-	-	-	33 791	-0,4	-151
Кемеровская область	-	-	-	31 900	+0,6	+200
Новосибирская область	33 000	0,0	0	31 300	+2,3	+700
Омская область	-	-	-	31 100	0,0	0
Томская область	-	-	-	32 000	+1,7	+550
<b>ДАЛЬНЕВОСТОЧНЫЙ ФЕДЕРАЛЬНЫЙ ОКРУГ</b>	-	-	-	<b>37 493</b>	<b>-0,1</b>	<b>-49</b>
Республика Саха (Якутия)	45 738	0,0	0	-	-	-
Камчатский край	-	-	-	45 963	-0,3	-129
Приморский край	-	-	-	-	-	-
Хабаровский край	-	-	-	36 271	-1,2	-432
Амурская область	-	-	-	37 000	0,0	0
Магаданская область	-	-	-	-	-	-
Еврейская автономная область	-	-	-	40 725	0,0	0





ФГБУ «Спеццентр учет в АПК» не несет ответственность за абсолютную полноту и достоверность анализируемой информации из указанных источников. Характер данного документа является исключительно информационным. При принятии решения об инвестировании в финансовые инструменты, упомянутые в настоящем документе, необходимо обладать опытом финансовых операций, хорошо разбираться в вопросах оценки преимуществ и рисков, связанных с инвестированием в тот или иной финансовый инструмент.

При использовании материалов Аналитического обзора рынка и данных ценовой отраслевой статистики обязательна ссылка на источник: Минсельхоз России – ФГБУ «Спеццентр учет в АПК».

## КОНТАКТЫ

### Центральный офис

**Тел.:** + 7 (495) 917-50-42  
**Факс:** + 7 (495) 917-53-80  
**Адрес:** 105120, Москва,  
ул. Нижняя Сыромятническая,  
д. 1/4, стр. 1  
**Skype:** agroinformer, spcu.ru, specagro.ru  
**E-mail:** info@specagro.ru  
**Web:** www.specagro.ru

Россия, 107139, Москва, Орликов пер. 1/11



### Центральный филиал по рыночной информации

**Тел.:** + 7 (495) 745-88-70  
**Факс:** + 7 (495) 745-88-71  
**Адрес:** 107139, Москва,  
Орликов пер., 1/11, стр. 1

