



МИНИСТЕРСТВО СЕЛЬСКОГО ХОЗЯЙСТВА РОССИЙСКОЙ ФЕДЕРАЦИИ

Департамент экономики и государственной поддержки АПК

Федеральное государственное бюджетное учреждение

«Специализированный центр учета в агропромышленном комплексе»

Еженедельный информационно-аналитический обзор

№27
16.07.2013

Сводный обзор конъюнктуры аграрного рынка России

▶ ЗЕРНОВЫЕ КУЛЬТУРЫ И ПРОДУКТЫ ИХ ПЕРЕРАБОТКИ

▶ МАСЛИЧНЫЕ КУЛЬТУРЫ И ПРОДУКТЫ ИХ ПЕРЕРАБОТКИ

▶ МОЛОКО И МОЛОЧНАЯ ПРОДУКЦИЯ

▶ МЯСО И МЯСНАЯ ПРОДУКЦИЯ

▶ САХАР

▶ ЭНЕРГОРЕСУРСЫ

▶ ДИЗЕЛЬНОЕ ТОПЛИВО



В подготовке выпуска использованы официальные материалы Министерства сельского хозяйства РФ, Федеральной таможенной службы, Федеральной службы государственной статистики, ценового мониторинга ФГБУ «Спеццентр учет в АПК» и другие отраслевые источники.

Информационно-аналитический обзор выходит еженедельно, по вторникам.

Тел.: +7 (495) 917 – 50 – 42 info@specagro.ru www.specagro.ru



По данным Минсельхоза России, в ЮФО, СКФО и в отдельных субъектах ЦФО и ПФО продолжается уборочная кампания. По состоянию на 15 июля зерновые и зернобобовые культуры в целом по стране обмолочены с площади 7,8 млн га (17,2 % от прогнозной уборочной площади), что на 2,3 млн га больше, чем на аналогичную дату 2012 г., намолочено 24,7 млн т зерна (на 10,9 млн т больше 2012 г.) при урожайности 31,5 ц/га (в 2012 г. – 24,8 ц/га). В том числе пшеница обмолочена с площади 6,2 млн га (24,9% от прогнозной уборочной площади) или на 1,6 млн га больше 2012 г., намолочено 20,1 млн т (на 8,4 млн т больше 2012 г.) при урожайности 32,6 ц/га (в 2012 г. – 25,4 ц/га). Ячмень обмолочен с площади 630,3 тыс. га (7,1% от прогнозной уборочной площади) или на 304,1 тыс. га больше 2012 г., намолочено более 2,0 млн т (на 1,1 млн т больше 2012 года) при урожайности 32,2 ц/га (в 2012 г. – 27,6 ц/га). Средняя урожайность зерновых и зернобобовых культур, а также темпы уборки в новом сезоне остаются выше прошлогодних: на 12.07.13 намолочено на 79,3% больше зерна, чем на аналогичную дату 2012 г.

На товарных интервенциях с 23.10.12 по 10.07.13 реализовано 3 687,17 тыс. т зерна на общую сумму 30,3 млрд руб. Средневзвешенные цены выросли относительно стартовых: на пшеницу 4 кл. 2011 г. – на 21,1% (цена составила 8 719,2 руб./т), пшеницу 4 кл. 2008 г. – на 19,4% (8 598,9 руб./т) и ячмень фураж. 2008 г. – на 16,8% (7 007,9 руб./т).

По данным июльского отчета USDA, прогноз мирового производства пшеницы в 2013/14 МГ повышен на 1,94 млн т до 697,80 млн т за счет увеличения прогнозов урожая в Австралии (+1,0 млн т относительно июньских прогнозов до 25,5 млн т) и США (+0,9 млн т до 57,5 млн т). По уточненным данным, ресурсная часть сезонного баланса пшеницы РФ в 2013/14 МГ составит 59,77 млн т, что на 19,5% выше, чем в сезоне 2012/13, в т.ч. начальные запасы зерна в России – 5,27 млн т (-5,63 млн т к сезону 2012/13), производство – 54,0 млн т (+16,28 млн т), импорт – 0,5 млн т (-0,9 млн т). Использование пшеницы в сезоне 2013/14 также будет увеличено на 19,6 % до 53,5 млн т по сравнению с предыдущим сезоном главным образом за счет повышения экспорта до 17,0 млн т (+5,80 млн т к прошлому сезону), а объемы потребления пшеницы составят 36,5 млн т (+2,95 млн т). Таким образом, конечные запасы пшеницы к концу сезона достигнут 6,27 млн т, что на 1 млн т выше прошлогоднего уровня.

На мировом зерновом рынке за отчетный период наблюдался общий рост цен. Поддержку рынку Чикаго продолжает оказывать активная закупка американской пшеницы Китаем. Также на повышении котировок повлияли ослабление курса доллара и прогнозы метеорологов о надвигающейся засухе, которая может негативно сказаться на состоянии урожая смежных рынков кукурузы и сои. К концу отчетной недели отмечалось незначительное ослабление цен, связанное с отменой негативного метеопрогноза. За отчетный период ближайшие котировки на CBOT (SRW) выросли на 3,18% (до 250,22 \$/т), на MATIF (EBM) – на 3,38% (до 258,32 \$/т). На рынке наличной продукции цена выросла на 4,59% до уровня 255,55 \$/т.



По данным Минсельхоза России, на 15 июля озимый рапс обмолочен с площади 160,5 тыс. га (67,6% от прогнозной уборочной площади), что на 129,8 тыс. га больше, чем на аналогичную дату 2012 г., намолочено 273,4 тыс. т (в 2012 г. – 37,4 тыс. т) при урожайности 17,0 ц/га (в 2012 году – 12,2 ц/га).

По данным июльского отчета USDA, ресурсная часть сезонного баланса подсолнечника РФ в сезоне 2013/14 составит 8,95 млн т, что на 0,87 млн т (+10,8%) выше, чем в сезоне 2012/13, в т.ч. начальные запасы подсолнечника оценены для России в 0,03 млн т (-0,06 млн т к сезону 2012/13), производство – в 8,9 млн т (+0,94 млн т), импорт – 0,02 млн т (-0,01 млн т). Использование подсолнечника в сезоне 2013/14 также вырастет на 8,8% до 8,76 млн т по сравнению с предыдущим сезоном главным образом за счет повышения объемов потребления до 8,56 млн т (+0,55 млн т), экспорт составит 0,2 млн т (+0,17 млн т к прошлому сезону). Таким образом, конечные запасы подсолнечника составят к концу сезона 0,19 млн т, что на 0,16 млн т выше прошлогоднего уровня. В новом сезоне оценка производства сои в России снижена относительно предыдущего прогноза на 0,3 млн т (-13,6%) до 1,9 млн т при средней урожайности 14,6 ц/га, а оценка производства рапса увеличена на 0,3 млн т (+27,3%) до 1,4 млн т при средней урожайности 12,2 ц/га.

По прогнозам USDA, объем мирового производства семян подсолнечника в сезоне 2013/14 снизится относительно предыдущего прогноза на 0,5 млн т до 39,81 млн т (в прошлом сезоне – 36,41 млн т) за счет снижения прогнозного объема производства в Украине на 0,5 млн т (-4,76%) до 10,0 млн т (в прошлом сезоне – 9,0 млн т). Для стран Евросоюза данный показатель увеличен на 0,15 млн т до 7,90 млн т, что связано со вступлением Хорватии в ЕС с 1 июля 2013 г. Прогнозные показатели по сое на сезон 2013/14 были увеличены относительно предыдущего прогноза: объем мирового производства – на 0,59 млн т до 285,9 млн т (в прошлом сезоне – 268,02 млн т), экспорт – на 0,2 млн т до 107,21 млн т (в прошлом сезоне – 96,39 млн т), мировые конечные запасы – на 0,45 млн т до 74,12 млн т. Прогнозные показатели по рапсу на сезон 2013/14 также были увеличены относительно предыдущей оценки: мировое производство – на 1,75 млн т (+2,8%) до 64,84 млн т (в прошлом сезоне – 62,53 млн т), экспорт – на 0,4 млн т до 12,47 млн т (в прошлом сезоне – 11,83 млн т), мировые конечные запасы – на 0,4 млн т до 2,99 млн т (в прошлом сезоне – 2,98 млн т).



В середине июня 2013 года на российском рынке средняя цена закупки сырого молока у производителей составила 14,9 руб./кг (без изменений за 2 недели; -7,6% к аналогичному периоду 2012 года). Средняя потребительская цена на молоко разливное составила 29,8 руб./л (-0,2% за 2 недели; +4,0% к 2012 году), масло сливочное – 248,9 руб./кг (+0,8% за 2 недели; +5,7% к 2012 году), сыры сычужные твердые – 251,9 руб./кг (-0,1% за 2 недели; -5,8% к 2012 году).

Потребительская цена на молоко 3,2% жирности в пакетах (с учётом НДС) в среднем по региональным центрам РФ на 08.07.2013 составила 41,0 руб./кг (+2,1% за неделю), творог 9% жирности – 206,6 руб./кг (+1,5%), сметану 20% жирности – 129,8 руб./кг (+0,9%), масло сливочное отечественное – 277,5 руб./кг (+1,4%), сыры сычужные твёрдые отечественные – 276,0 руб./кг (+0,1%).

По данным ФТС России, с начала года по состоянию на 03.07.2013 объемы поставок молока по импорту в РФ (без учёта данных о торговле с Республиками Беларусь и Казахстан) составили 30,7 тыс. тонн (+14,4% к 03.07.2012), в т.ч. в июле – 0,5 тыс. тонн, сыра и творога – 156,7 тыс. тонн (+7,8%), в т.ч. в июле – 37,0 тыс. тонн, масла сливочного – 37,0 тыс. тонн (+74,4%), в т.ч. в июле – 0,5 тыс. тонн. Общий объём поставок молока в стоимостном выражении составил 77,5 млн долл. (+26,6% к 03.07.2013), в т.ч. в июле – 1,7 млн долл., сыра и творога – 763,7 млн долл. (+10,7%), в т.ч. в июле – 14,8 млн долл., масла сливочного – 155,1 млн долл. (+67,2%), в т.ч. в июле – 2,4 млн долл.

По данным Росстата, в январе–мае 2013 года производство кефира в РФ составило 476,0 тыс. тонн (+2,7% к аналогичному периоду 2012 года), йогурта – 328,9 тыс. тонн (+9,7%), сметаны – 234,8 тыс. тонн (-0,4%), творога – 162,0 тыс. тонн (-5,5%), сыворотки – 157,3 тыс. тонн (-10,9%). Всего с начала года в Российской Федерации на 1 июня 2013 года было произведено 29,8 тыс. тонн сухого молока гранулированного или в других твёрдых формах (-19,8% к аналогичному периоду 2012 года), в т.ч. с массовой долей жира (м.д.ж.) не более 1,5% – 17,2 тыс. тонн (-5,4%), с м.д.ж. от 2,0% до 18,0% – 3,3 тыс. тонн (+5,1%), с м.д.ж. более 20,0% – 9,3 тыс. тонн (-41,2%). Лидером по производству является Приволжский федеральный округ, где в январе–мае 2013 года производство молока сухого гранулированного или в других твёрдых формах с м.д.ж. не более 1,5% составило 10,4 тыс. тонн (+5,5% к аналогичному периоду 2012 года), с м.д.ж. от 2,0% до 18,0% – 4,0 тыс. тонн (-38,0%), с м.д.ж. более 20,0% – 2,8 тыс. тонн (+16,3%).

По состоянию на 2 июля, по данным GlobalDairyTrade, по итогам торгов средняя цена на сухое обезжиренное молоко составила 4 441 USD/т (+3,1% за 2 недели), сухое цельное молоко – 4 757 USD/т (+0,1% за 2 недели), сыр Чеддер – 4 395 USD/т (-3,7% за 2 недели), сычужный казеин – 10 259 USD/т (+7,9% за 2 недели), безводный молочный жир – 4 645 USD/т (+1,2% за 2 недели). Чёткое представление о тенденциях мирового молочного рынка появится лишь тогда, когда в южном полушарии наступит пик производства молока, это произойдет в августе, так как Новая Зеландия и Австралия приближаются к весеннему периоду. По состоянию на 12.07.2013, по данным Чикагской торговой биржи, июльские контракты на сухое обезжиренное молоко закрылись на уровне 3 768 USD/т (без изменений за неделю), масло сливочное – 3 760 USD/т (+11,3% за неделю), сыр – 3 264 USD/т (-12,4% за неделю).

МЯСО

В середине июня 2013 года на российском рынке цены производства на говядину I категории в среднем составили 185,6 руб./кг (-0,4% за 2 недели; +2,1% к аналогичному периоду 2012 года), свинину II категории – 145,7 руб./кг (+0,5% за 2 недели; -13,6% к 2012 году), мясо кур – 88,2 руб./кг (+0,1% за 2 недели; -3,6% к 2012 году). Потребительские цены на говядину I категории составили 261,9 руб./кг (-0,6% за 2 недели; -5,5% к аналогичному периоду 2012 года), свинину II категории – 227,6 руб./кг (-1,4% за 2 недели; -7,8% к 2012 году), мясо кур I категории – 112,6 руб./кг (+0,6% за 2 недели; +1,5% к 2012 году).

Потребительская цена на говядину отечественную (с учётом НДС) в среднем по региональным центрам РФ на 08.07.2013 составила 294,4 руб./кг (-0,7% за неделю), свинину отечественную – 249,9 руб./кг (+2,0%), мясо кур отечественное – 119,7 руб./кг (+2,7%). Наибольшее снижение цен в среднем по округу на говядину отечественную за неделю отмечено в Центральном ФО (-1,7%), а увеличение – в Северо-Западном ФО (+2,85%). Рост потребительских цен на свинину отечественную в Южном, Северо-Кавказском, Уральском и Сибирском федеральных округах составил от 0,0% до 1,5%, однако, максимальное изменение цен наблюдалось в Северо-Западном ФО (+5,4% за неделю) и Центральном ФО (+4,0%). Во всех округах РФ наблюдается рост потребительских цен на мясо кур отечественное, максимальные показатели роста приходятся на Центральный ФО (+6,7% за неделю), в остальных округах изменения составили от 0,0% до 3,1% в сторону роста.

С начала года, по данным ФТС России, объёмы поставок говядины по импорту (без учёта данных о торговле с Республиками Беларусь и Казахстан) на 03.07.13 составили 254,2 тыс. тонн (-14,7% к 03.07.12), в т.ч. в июле – 4,4 тыс. тонн, свинины – 270,1 тыс. тонн (-17,3%), в т.ч. в июле – 2,8 тыс. тонн, мяса птицы – 196,8 тыс. т (+0,4%), в т.ч. в июле – 8,9 тыс. тонн. Общий объём импортных поставок говядины в стоимостном выражении составил 1 134,2 млн долл. (-16,2% к аналогичному периоду 2012 года), свинины – 931,9 млн долл. (-14,0%), мяса птицы – 295,2 млн долл. (+1,7%).

По состоянию на 12.07.2013 августовские фьючерсы на Чикагской торговой бирже (СМЕ) на крупный рогатый скот закрылись на уровне 2 681 USD/т (-0,1% за неделю), октябрьские фьючерсы – на уровне 2 774 USD/т (-0,1% за неделю). Августовские фьючерсы на скот на откорме закрылись на уровне 3 303 USD/т (-1,1% за неделю), сентябрьские фьючерсы – на уровне 3 360 USD/т (-0,9% за неделю). Июльские фьючерсы на постных свиней закрылись на уровне 2 246 USD/т (-0,2% за неделю), августовские фьючерсы – на уровне 2 088 USD/т (-2,9% за неделю).

По данным Союзроссахара, после двухмесячного снижения оптово-отпускных цен в основных сахаропроизводящих регионах РФ наметилась положительная динамика цен на сахар, по состоянию на 10.07.2013 прирост составил 5,4% (до 24,73 руб./кг) по отношению к предыдущей отчетной дате (с учетом НДС). Несмотря на рост, средняя цена на сахар на 10 июля т. г. на 6,4% ниже соответствующей цены на аналогичную дату прошлого года.

По данным Росстата, в ходе отчетной недели внутренние потребительские цены на сахар в РФ не изменились. В связи с началом сезона консервирования и домашних заготовок, в июле–августе ожидается повышенный спрос на сахар и, как следствие, изменение цен на продукт в сторону повышения. По данным ФГБУ «Спеццентрчет в АПК», средняя потребительская цена в региональных центрах РФ (с учетом НДС) по состоянию на 08.07.2013 составила 31,44 руб./кг (+0,1% к предыдущей отчетной дате).

В Украине сезон заготовок уже начался, и стоимость сахара в рознице за последнюю неделю выросла на 2%, а с мая подорожание составило около 20%. В Республике Беларусь продолжается рост потребительских цен после предыдущего повышения в июне т. г. на 7%. В Грузии внутренние цены на сахар с лета 2012 года снижаются, хотя до 2012 года они перманентно повышались.

После снижения цен на сахар-сырец на Нью-Йоркской товарно-сырьевой бирже ICE в течение предыдущих отчетных периодов в понедельник (08.07.2013) биржевые цены по октябрьским фьючерсам вновь показали небольшой рост, они повысились на 0,6% до 360,0 \$/т. В среду цены вернулись к уровню пятницы предыдущей недели и составили 358,3 \$/т. В конце недели средняя цена октябрьских контрактов снизилась до самого низкого уровня в текущем году – 354,1 \$/т (по отношению к торгам середины недели падение составило 1,2%).

Индия, являющаяся крупнейшим потребителем сахара в мире, из-за высоких запасов продукта на территории страны увеличила импортные пошлины до 15% (ранее пошлинные ставки составляли 10%). Производство сахара в Индии вполне удовлетворяет внутренний спрос, но для регулирования цен на рынке государство импортирует небольшие объемы продукта. Сахарные заводы Пакистана поставят правительству около 10 тыс. т сахара для дальнейшей его перепродажи по невысоким ценам населению, находящемуся за чертой бедности.

САХАР

Экспорт отечественной нефти за июнь 2013 года снизился, несмотря на достигнутый в этом месяце рекордный объем ее добычи в России – 10,48 млн барр. в сутки (43,08 млн т за месяц). По данным информационно-ценового агентства Argus Media, поставки сырья в страны дальнего зарубежья сократились до 3,9 млн барр. в сутки (16 млн т за месяц) – минимальный уровень с ноября 2008 года. Сокращению экспорта способствуют модернизация и увеличение мощностей российских НПЗ, а также снижение объемов сдачи сырья нефтяными компаниями в систему нефтепровода «Транснефть». К тому же в настоящее время приоритет отдается экспорту нефтепродуктов (в большей части дизельного топлива), а не сырой нефти.

Мировые цены на нефть за отчетный период менялись разнонаправленно, но с общей тенденцией роста за неделю: индекс американской нефти Light Sweet (WTI) вырос за неделю на 2,8% до 105,60 \$/барр. и почти сравнялся с Brent (+1,6% до 107,99 \$/барр. за неделю). Причиной этого является ввод в эксплуатацию нового трубопровода в США и дополнительных перерабатывающих мощностей для доставки нефти на НПЗ вблизи Мексиканского залива, где WTI может быть продана по цене близкой к мировой. Если рост мировых цен на нефть продолжится, то аналогично поднимутся цены на отечественные марки нефти.

Объем торгов в секции нефтепродуктов на бирже СПБМТСБ за отчетную неделю изменился незначительно (+1,2% до 307,00 тыс. т). Биржевые цены на бензин АИ-92 и дизельное топливо на базисах Рязанского и Ярославского НПЗ в среду (10 июля) преодолели рубеж в 30 000 руб./т, на бензин АИ-95 – 32 000 руб./т.

На 8 июля 2013 г. Росстатом зафиксированы следующие значения розничных цен по России (с изменениями за неделю): АИ-80 – 26,88 (+0,01) руб./л, АИ-92 – 28,28 (-0,02) руб./л, АИ-95 – 31,01 (0,00) руб./л, ДТ – 30,94 (-0,02) руб./л.

ЭНЕРГОРЕСУРСЫ

Средневзвешенная цена приобретения дизтоплива летнего сельхозтоваропроизводителями по состоянию на 11.07.2013 составила 30 835 руб./т, повысившись за неделю на 0,6%.

Наибольшее повышение цен наблюдалось в Белгородской (+4,9%), Оренбургской (+4,6%), Брянской (+4,0%) и Смоленской (+3,5%) областях.

Больше всего снизились цены в Челябинской области (-4,1%) и Красноярском крае (-3,6%).

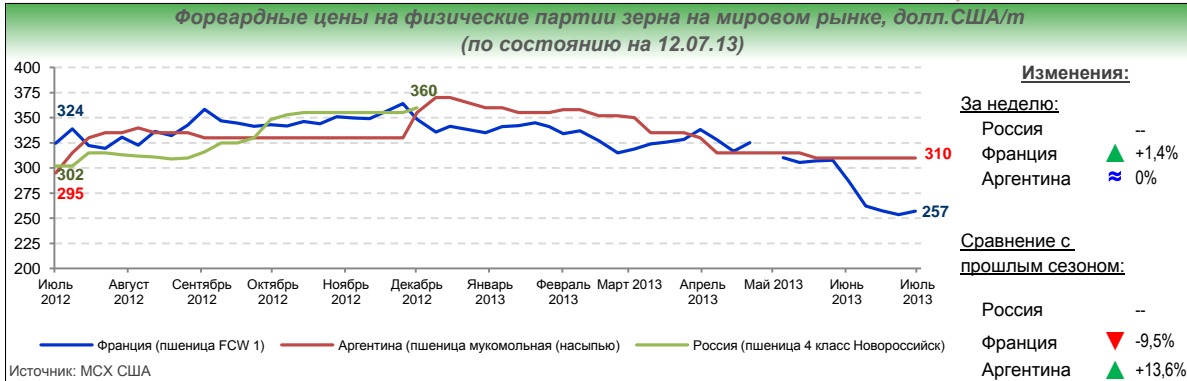
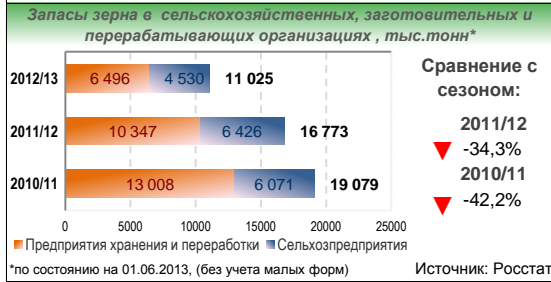
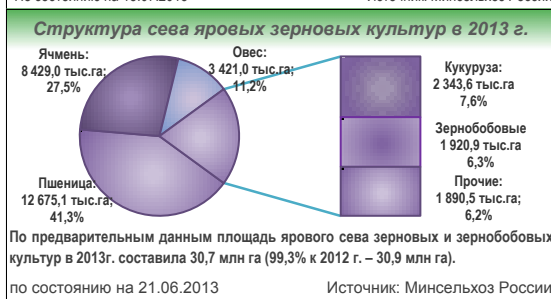
По данным ГП «ЦДУ ТЭК», в России производство дизельного топлива за первые 6 дней июля составило 1 252,3 тыс. т, что на 137,4 тыс. т (+11,3%) выше аналогичного периода прошлого года. Всего, по данным Минэнерго России, за январь–июнь 2013 года было произведено 34 855,1 тыс. т дизельного топлива, что на 832,8 тыс. т (+2,4%) выше аналогичного периода прошлого года. В отличие от 2012 года, когда производство дизельного топлива за год снизилось относительно показателей 2011 года, можно предположить, что 2013 год завершится с положительной динамикой, в том числе вырастет экспортная составляющая. Так, по данным ФТС, в январе–мае 2013 года в страны дальнего зарубежья было экспортировано на 15,7% дизельного топлива больше, чем за аналогичный период прошлого года.

На бирже СПБМТСБ на отчетной неделе объем торгов по сегменту дизельного топлива составил 108,53 тыс. т (-8,5% к прошлой неделе). Дизтопливо торгуется на бирже по ценам экспортного паритета. Индекс ДТ Летнее (DTL) за неделю вырос в среднем на 700 руб./т.

По данным Росстата, на 08.07.2013 средняя потребительская цена на дизельное топливо составила 30,94 руб./л, снизившись за неделю на 0,02 руб./л.

Усредненная по 3-м торговым площадкам США цена на споте дизтоплива № 2 с низким содержанием серы по состоянию на 08.07.2013 повысилась за неделю на 5,4% в рублёвом исчислении и составила 30 802 руб./т (по курсу ЦБ 33,22 руб./\$). Потребительская цена дизтоплива по состоянию на 08.07.2013 на внутреннем рынке США повысилась за неделю на 1,9% в рублёвом исчислении (по данным Министерства топлива и энергетики США) и составила 39 558 руб./т (по курсу ЦБ 33,22 руб./\$).

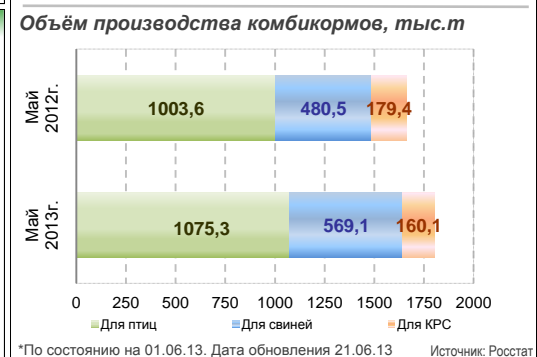
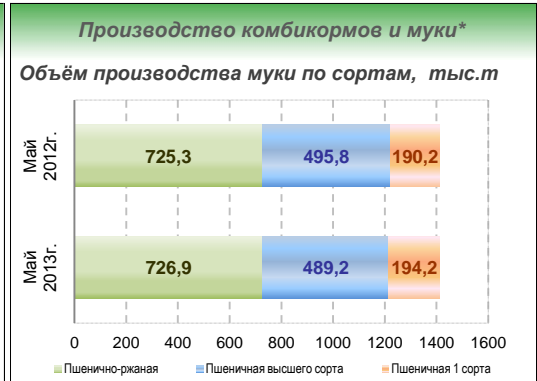
ДИЗЕЛЬНОЕ ТОПЛИВО



Средние закупочные цены на основные зерновые культуры в разрезе федеральных округов РФ*

Продукция	ЦФО		СЗФО		ЮФО		СКФО		ПФО		УФО		СФО		ДФО	
	руб.	%*	руб.	%*	руб.	%*	руб.	%*	руб.	%*	руб.	%*	руб.	%*	руб.	%*
Пшеница прод. 3 кл	8 811	▼ -6,5%	11 100	▼ -2,6%	7 298	▼ -22,3%	6 538	▼ -31,2%	9 123	▲ +0,7%	8 376	▼ -0,8%	9 198	▼ -1,9%	-	-
Пшеница фураж.	8 250	▼ -10,5%	9 326	▼ -15,8%	6 541	▼ -21,8%	6 320	-	8 640	▼ -2,5%	8 044	▼ -0,5%	9 362	▼ -1,1%	-	-
Рожь прод. 3 кл	-	-	-	-	8 300	▲ +14,2%	-	-	7 100	▼ -2,1%	-	-	7 400	≈ 0%	-	-
Ячмень фураж.	7 570	▼ -10,6%	11 008	▲ +12,3%	6 515	▼ -17,1%	6 500	-	8 083	▼ -2,5%	-	-	10 107	▲ +0,1%	-	-
Кукуруза 2 кл.	8 700	▲ +0,7%	-	-	8 343	▼ -0,8%	8 400	≈ 0%	10 840	▲ +4,3%	-	-	-	-	-	-

*отклонение к 17.06.13. По состоянию на 01.07.13. На условиях поставки - СРТ ("франко" - Элеватор). Источник: ФГБУ "Спеццентрчет в АПК"



Проведение товарных зерновых интервенций*

урожай	Сорт	Цена стартовая руб./т	Цена сред взвеш. руб./т	Объем продаж, тыс. тонн	Стоимость, млн руб
2009	Пшеница 4 кл.	7 200	8 598,90	624,83	5 372,89
	Пшеница 5 кл.	7 100	8 229,90	159,29	1 310,92
	Рожь прод. 3 кл.	5 600	5 876,00	86,62	508,95
	Ячмень фураж.	6 000	7 007,90	185,10	1 297,18
2011	Пшеница 3 кл.	7 600	8 328,00	867,83	7 227,27
	Пшеница 4 кл.	7 200	8 275,60	154,69	1 280,18
	Рожь прод. 3 кл.	5 600	5 896,80	14,58	85,97
	Пшеница 3 кл.	7 600	8 117,10	47,25	383,53
Итого:	Пшеница 4 кл.	7 200	8 719,20	88,43	771,00
	Рожь прод.	0	0,00	0,00	0,00
		Х	Х	3 687,17	30 288,14

*по состоянию на 10.07.13. Источник: ММВБ

АНАЛИТИКА

По данным Минсельхоза России, в ЮФО, СКФО и в отдельных субъектах ЦФО и ПФО продолжается уборочная кампания. По состоянию на 15 июля зерновые и зернобобовые культуры в целом по стране обмолочены с площади 7,8 млн га (17,2% от прогнозной уборочной площади), что на 2,3 млн га больше, чем на аналогичную дату 2012 г., намолочено 24,7 млн т зерна (на 10,9 млн т больше 2012 г.) при урожайности 31,5 ц/га (в 2012 г. – 24,8 ц/га). В том числе пшеница обмолочена с площади 6,2 млн га (24,9% от прогнозной уборочной площади) или на 1,6 млн га больше 2012 г., намолочено 20,1 млн т (на 8,4 млн т больше 2012 г.) при урожайности 32,6 ц/га (в 2012 г. – 25,4 ц/га). Ячмень обмолочен с площади 630,3 тыс. га (7,1% от прогнозной уборочной площади) или на 304,1 тыс. га больше 2012 г., намолочено более 2,0 млн т (на 1,1 млн т больше 2012 года) при урожайности 32,2 ц/га (в 2012 г. – 27,6 ц/га). Средняя урожайность зерновых и зернобобовых культур, а также темпы уборки в новом сезоне остаются выше прошлогодних: на 12.07.13 намолочено на 79,3% больше зерна, чем на аналогичную дату 2012 г.

На товарных интервенциях с 23.10.12 по 10.07.13 реализовано 3 687,17 тыс. т зерна на общую сумму 30,3 млрд руб. Средневзвешенные цены выросли относительно стартовых: на пшеницу 4 кл. 2011 г. – на 21,1% (цена составила 8 719,2 руб./т), пшеницу 4 кл. 2008 г. – на 19,4% (8 598,9 руб./т) и ячмень фураж. 2008 г. – на 16,8% (7 007,9 руб./т).

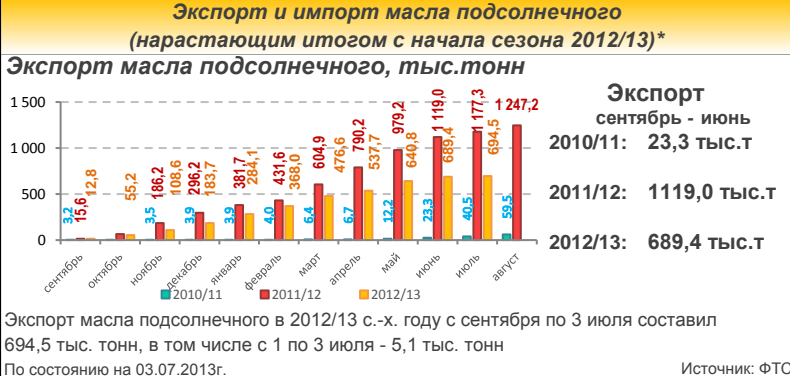
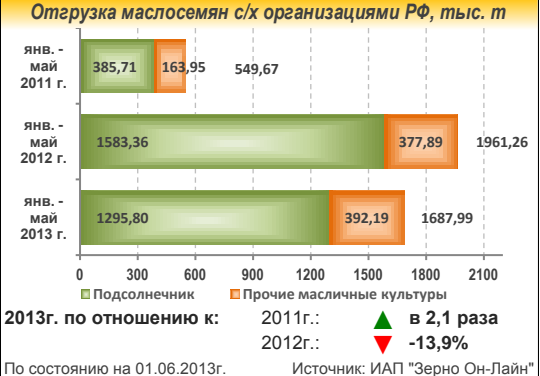
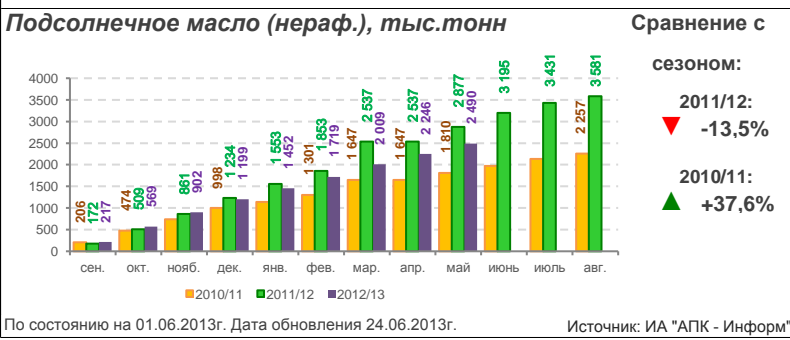
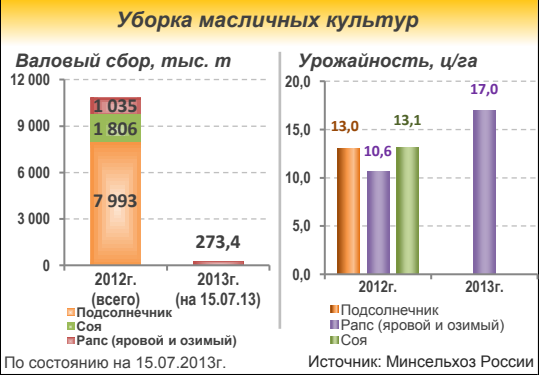
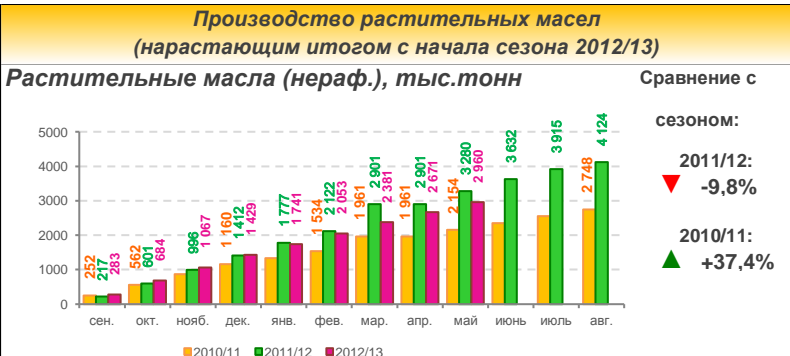
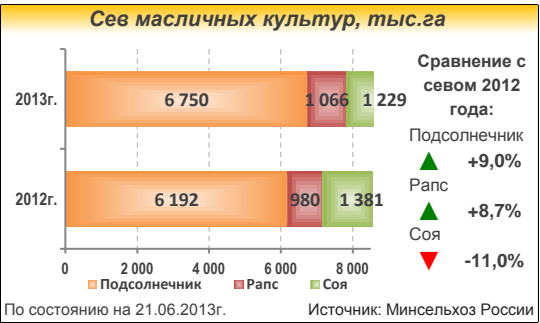
По данным июльского отчета USDA, прогноз мирового производства пшеницы в 2013/14 МГ повышен на 1,94 млн т до 697,80 млн т за счет увеличения прогнозов урожая в Австралии (+1,0 млн т относительно июньских прогнозов до 25,5 млн т) и США (+0,9 млн т до 57,5 млн т). По уточненным данным, ресурсная часть сезонного баланса пшеницы РФ в 2013/14 МГ составит 59,77 млн т, что на 19,5% выше, чем в сезоне 2012/13, в т.ч. начальные запасы зерна в России – 5,27 млн т (-5,63 млн т к сезону 2012/13), производство – 54,0 млн т (+16,28 млн т), импорт – 0,5 млн т (-0,9 млн т). Использование пшеницы в сезоне 2013/14 также будет увеличено на 19,6% до 53,5 млн т по сравнению с предыдущим сезоном главным образом за счет повышения экспорта до 17,0 млн т (+5,80 млн т к прошлому сезону), а объемы потребления пшеницы составят 36,5 млн т (+2,95 млн т). Таким образом, конечные запасы пшеницы к концу сезона достигнут 6,27 млн т, что на 1 млн т выше прошлогоднего уровня.

На мировом зерновом рынке за отчетный период наблюдался общий рост цен. Поддержку рынку Чикаго продолжает оказывать активная закупка американской пшеницы Китаем. Также на повышение котировок повлияли ослабление курса доллара и прогнозы метеорологов о надвигающейся засухе, которая может негативно сказаться на состоянии урожая смежных рынков кукурузы и сои. К концу отчетной недели отмечалось незначительное ослабление цен, связанное с отменой негативного метеопрогноза. За отчетный период ближайшие котировки на CBOT (SRW) выросли на 3,18% (до 250,22 \$/т), на MATIF (EUM) – на 3,38% (до 258,32\$/т). На рынке наличной продукции цена выросла на 4,59% до уровня 255,55 \$/т.

Текущие биржевые котировки на пшеницу, \$США/т*

Биржевые котировки	Наличный расчет	Изм. за нед, %	Фьюч. контр. СЕНТ./ НОЯБ.	Изм. за нед, %	Фьюч. контр. ДЕКАБ./ ЯНВ.	Изм. за нед, %	Фьюч. контр. МАРТ.	Изм. за нед, %
CBOT (SRW) США, (с/х р. Чикаго, Индиана,Толедо, Огайо)	255,55	▲ +4,59%	250,22	▲ +3,18%	254,91	▲ +3,47%	259,22	Х
НТБ (пшен. прод. 4 кл) Россия ЮФО СКФО	Х	Х	355,90	≈ 0%	Х	Х	Х	Х
MATIF (пшен. хлебопек) Франция, (Руан)	Х	Х	258,32	▲ +3,38%	258,32	▲ +3,24%	258,32	Х

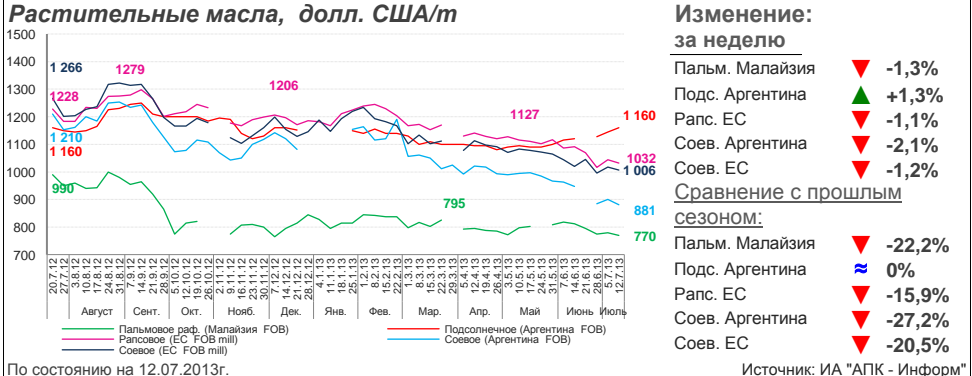
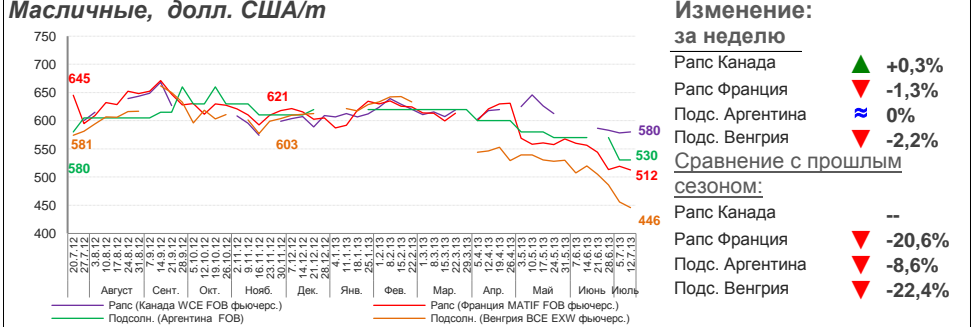
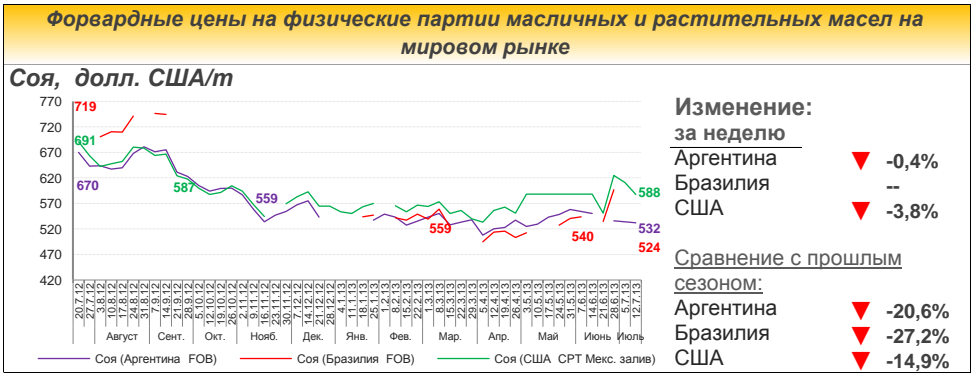
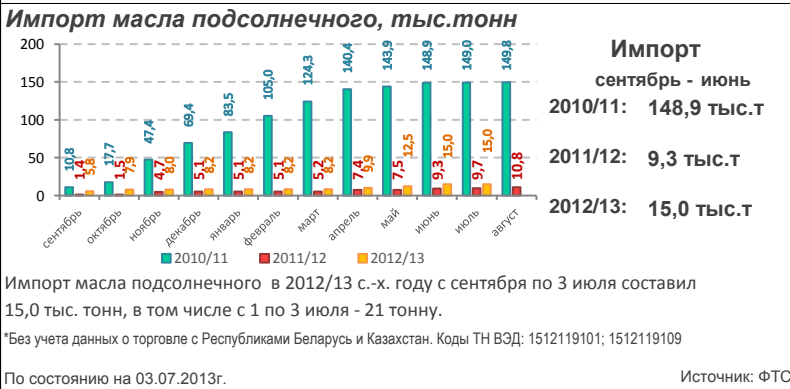
*по состоянию на 12.07.13, 1\$ = 32,5867 руб. Снижение курса \$ за неделю 1,7% (-0,57 руб.) Источник: НТБ (РФ), ЧТБ (США)



Средние закупочные цены на основные масличные культуры в разрезе федеральных округов РФ*

Регион	Подсолнечник		Рапс	
	руб.	%*	руб.	%*
ЦФО	15 713	-1,7%	--	--
СЗФО	--	--	12 541	-27,9%
СКФО	--	--	13 250	--
ЮФО	15 727	-0,8%	12 500	-3,8%
ПФО	15 444	+1,4%	12 000	0%
УФО	15 400	0%	14 850	0%
СФО	18 000	0%	13 000	0%

*отклонение к 17.06.13. По состоянию на 01.07.2013 г.
 На условиях поставки - СРТ ("франко" - Элеватор).
 Источник: ФГБУ "Спеццентрчет в АПК"



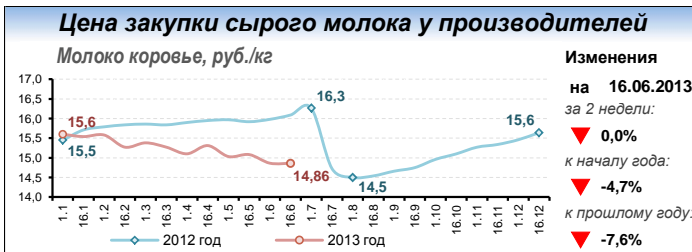
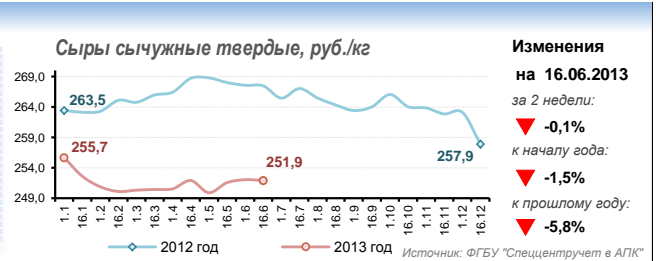
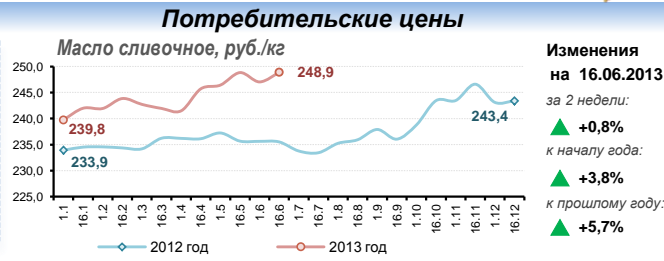
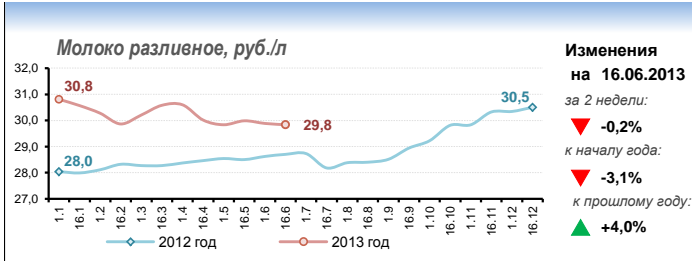
Аналитика

По данным Минсельхоза России, на 15 июля озимый рапс обмолочен с площади 160,5 тыс. га (67,6% от прогнозной уборочной площади), что на 129,8 тыс. га больше, чем на аналогичную дату 2012 г., намолочено 273,4 тыс. т (в 2012 г. - 37,4 тыс. т) при урожайности 17,0 ц/га (в 2012 году - 12,2 ц/га).

По данным июльского отчета USDA, ресурсная часть сезонного баланса подсолнечника РФ в сезоне 2013/14 составит 8,95 млн т, что на 0,87 млн т (+10,8%) выше, чем в сезоне 2012/13, в т.ч. начальные запасы подсолнечника оценены для России в 0,03 млн т (-0,06 млн т к сезону 2012/13), производство - в 8,9 млн т (+0,94 млн т), импорт - 0,02 млн т (-0,01 млн т). Использование подсолнечника в сезоне 2013/14 также вырастет на 8,8% до 8,76 млн т по сравнению с предыдущим сезоном главным образом за счет повышения объемов потребления до 8,56 млн т (+0,55 млн т), экспорт составит 0,2 млн т (+0,17 млн т к прошлому сезону). Таким образом, конечные запасы подсолнечника составят к концу сезона 0,19 млн т, что на 0,16 млн т выше прошлогоднего уровня. В новом сезоне оценка производства сои в России снижена относительно предыдущего прогноза на 0,3 млн т (-13,6%) до 1,9 млн т при средней урожайности 14,6 ц/га, а оценка производства рапса увеличена на 0,3 млн т (+27,3%) до 1,4 млн т при средней урожайности 12,2 ц/га.

По прогнозам USDA, объем мирового производства семян подсолнечника в сезоне 2013/14 снизится относительно предыдущего прогноза на 0,5 млн т до 39,81 млн т (в прошлом сезоне - 36,41 млн т) за счет снижения прогнозного объема производства в Украине на 0,5 млн т (-4,76%) до 10,0 млн т (в прошлом сезоне - 9,0 млн т). Для стран Евросоюза данный показатель увеличен на 0,15 млн т до 7,90 млн т, что связано со вступлением Хорватии в ЕС с 1 июля 2013 г. Прогнозные показатели по сое на сезон 2013/14 были увеличены относительно предыдущего прогноза: объем мирового производства - на 0,59 млн т до 285,9 млн т (в прошлом сезоне - 268,02 млн т), экспорт - на 0,2 млн т до 107,21 млн т (в прошлом сезоне - 96,39 млн т), мировые конечные запасы - на 0,45 млн т до 74,12 млн т. Прогнозные показатели по рапсу на сезон 2013/14 также были увеличены относительно предыдущей оценки: мировое производство - на 1,75 млн т (+2,8%) до 64,84 млн т (в прошлом сезоне - 62,53 млн т), экспорт - на 0,4 млн т до 12,47 млн т (в прошлом сезоне - 11,83 млн т), мировые конечные запасы - на 0,4 млн т до 2,99 млн т (в прошлом сезоне - 2,98 млн т).

www.specagro.ru
 Тел.: (495) 745-88-70 ; Факс: (495) 745-88-71



Средние цены по Федеральным округам

Территория	Все регионы	Молокопроизводящие регионы	Немолокопроизводящие регионы
РФ	14,86	14,42	16,34
ЦФО	14,18	14,45	13,42
С-ЗФО	14,94	16,77	14,80
ЮФО	14,79	15,07	14,50
С-КФО	13,50	13,50	--
ПФО	13,37	13,37	--
УФО	15,08	15,08	--
СФО	15,05	15,00	15,89
ДФО	21,97	--	21,97

К молокопроизводящим относятся субъекты РФ с суммарным объемом производства молока от всех видов животных (в пересчете на молоко 3,4% жирности) более 180 тыс. тонн в год.

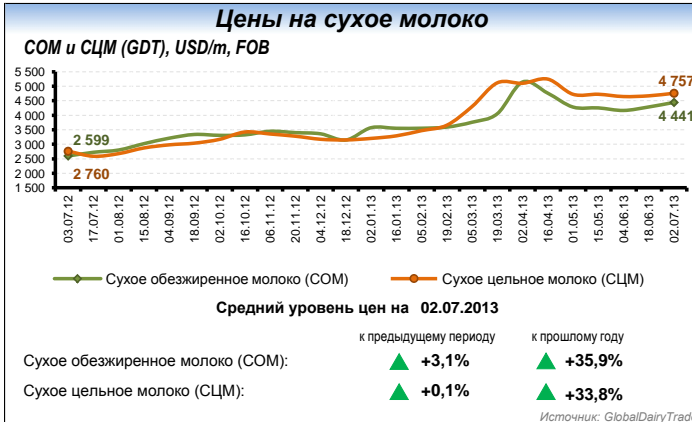
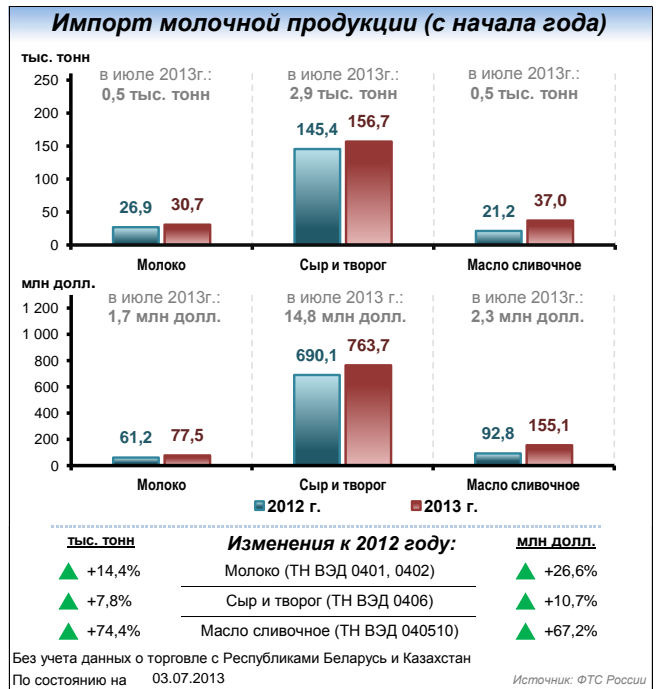
Источник: ФГБУ "Спеццентрчет в АПК"

Производство

Производственные показатели	2012 год	2013 год	Изменения
Поголовье коров в сельхозорганизациях, тыс. голов	3 676,9	3 586,2	▼ -2,5%
Валовой надой молока в сельхозорганизациях, тыс. тонн	4 841,9	4 569,2	▼ -5,6%
Производство молочной продукции с начала года, тыс. тонн			
Сыры и продукты сырные	176,5	157,3	▼ -10,9%
Масло сливочное	84,6	81,4	▼ -3,7%
Молоко и сливки в твердых формах	51,1	41,3	▼ -19,1%
Цельномолочная продукция (в пересчете на молоко), в том числе:			
- кефир	463,6	476,0	▲ +2,7%
- йогурт	299,9	328,9	▲ +9,7%
- сметана	235,7	234,8	▼ -0,4%
- творог	171,3	162,0	▼ -5,5%
- сыворотка	176,5	157,3	▼ -10,9%
Молоко сухое гранулированное или в других твердых формах			
с м.д.ж. не более 1,5%	20,3	20,0	▼ -1,4%
с м.д.ж. от 2,0% до 18,0%	3,5	3,8	▲ +7,0%
с м.д.ж. более 20,0%	18,1	10,7	▼ -41,1%

По состоянию на 01.06.2013

Источник: Росстат



Аналитика

В середине июня 2013 года на российском рынке средняя цена закупки сырого молока у производителей составила 14,9 руб./кг (без изменений за 2 недели; -7,6% к аналогичному периоду 2012 года). Средняя потребительская цена на молоко разливное составила 29,8 руб./л (-0,2% за 2 недели; +4,0% к 2012 году), масло сливочное – 248,9 руб./кг (+0,8% за 2 недели; +5,7% к 2012 году), сыры сычужные твердые – 251,9 руб./кг (-0,1% за 2 недели; -5,8% к 2012 году).

В РФ средняя потребительская цена на молоко 3,2% жирности в пакетах (с учётом НДС) на 08.07.2013 составила 41,0 руб./кг (+2,1% за неделю), творог 9% жирности – 206,6 руб./кг (+1,5%), сметану 20% жирности – 129,8 руб./кг (+0,9%), масло сливочное отечественное – 277,5 руб./кг (+1,4%), сыры сычужные твердые отечественные – 276,0 руб./кг (+0,1%).

По данным ФТС России, с начала года по состоянию на 03.07.2013 объемы поставок молока по импорту в РФ (без учёта данных о торговле с Республиками Беларусь и Казахстан) составили 30,7 тыс. тонн (+14,4% к 03.07.2012), в т. ч. в июле – 0,5 тыс. тонн, сыра и творога – 156,7 тыс. тонн (+7,8%), в т. ч. в июле – 37,0 тыс. тонн, масла сливочного – 37,0 тыс. тонн (+7,4%), в т. ч. в июле – 0,5 тыс. тонн. Общий объём поставок молока в стоимостном выражении составил 77,5 млн долл. (+26,6% к 03.07.2013), в т. ч. в июле – 1,7 млн долл., сыра и творога – 763,7 млн долл. (+10,7%), в т. ч. в июле – 14,8 млн долл., масла сливочного – 155,1 млн долл. (+67,2%), в т. ч. в июле – 2,4 млн долл.

По данным Росстата, в январе-мае 2013 года производство кефира в РФ составило 476,0 тыс. тонн (+2,7% к аналогичному периоду 2012 года), йогурта – 328,9 тыс. тонн (+9,7%), сметаны – 234,8 тыс. тонн (-0,4%), творога – 162,0 тыс. тонн (-5,5%), сыворотки – 157,3 тыс. тонн (-10,9%). Всего с начала года в РФ на 1 июня 2013 года было произведено 29,8 тыс. тонн сухого молока гранулированного или в других твердых формах (-19,8% к аналогичному периоду 2012 года), в т.ч. с массовой долей жира (м.д.ж.) не более 1,5% – 17,2 тыс. тонн (-5,4%), с м.д.ж. от 2,0% до 18,0% – 3,3 тыс. тонн (+5,1%), с м.д.ж. более 20,0% – 9,3 тыс. тонн (-41,2%). Лидером по производству является Приволжский федеральный округ, где в январе-мае 2013 года производство молока сухого гранулированного или в других твердых формах с м.д.ж. не более 1,5% составило 10,4 тыс. тонн (+5,5% к аналогичному периоду 2012 года), с м.д.ж. от 2,0% до 18,0% – 4,0 тыс. тонн (-38,0%), с м.д.ж. более 20,0% – 2,8 тыс. тонн (+16,3%).

По состоянию на 2 июля, по данным GlobalDairyTrade, по итогам торгов средняя цена на сухое обезжиренное молоко составила 4 441 USD/t (+3,1% за 2 недели), сухое цельное молоко – 4 757 USD/t (+7,9% за 2 недели), сыр Чеддер – 4 395 USD/t (-3,7% за 2 недели), сырный казеин – 10 259 USD/t (+7,9% за 2 недели), безводный молочный жир – 4 645 USD/t (+1,2% за 2 недели). Чёткое представление о тенденциях мирового молочного рынка появится лишь тогда, когда в южном полушарии наступит пик производства молока, это произойдет в августе, так как Новая Зеландия и Австралия приближаются к весеннему периоду. По состоянию на 12.07.2013, по данным Чикагской торговой биржи, июльские контракты на сухое обезжиренное молоко закрылись на уровне 3 768 USD/t (без изменений за неделю), масло сливочное – 3 760 USD/t (+11,3% за неделю), сыр – 3 264 USD/t (-12,4% за неделю).



Говядина

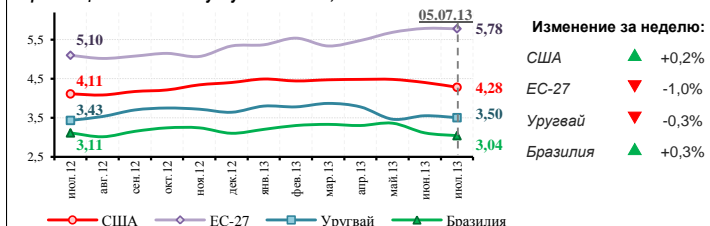
Цены на говядину I категории на внутреннем рынке, руб./кг



Изменение на 16.06.2013

	за 2 недели	к прошлому году
цены производителей (оптовые)	▼ -0,3%	▲ +2,1%
потребительские цены	▼ -0,6%	▼ -5,5%

Мировые цены на говядину в убойном весе, USD/кг



Источники: ФГБУ "Спеццентрчет в АПК", USDA, European Commission, IPCVA

Свинина

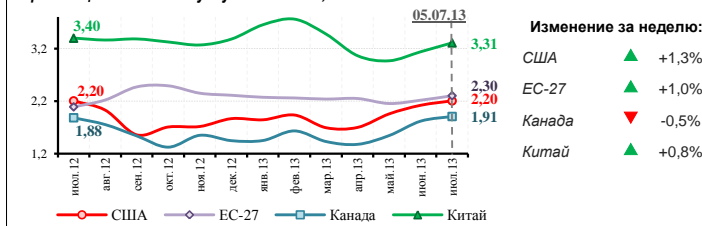
Цены на свинину II категории на внутреннем рынке, руб./кг



Изменение на 16.06.2013

	за 2 недели	к прошлому году
цены производителей (оптовые)	▲ +0,4%	▼ -13,6%
потребительские цены	▼ -1,4%	▼ -7,8%

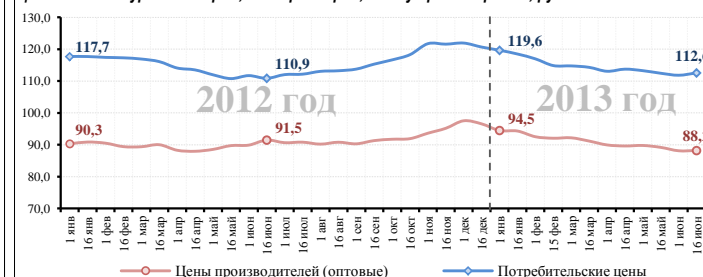
Мировые цены на свинину в убойном весе, USD/кг



Источники: ФГБУ "Спеццентрчет в АПК", Ministry of Agriculture PRC, USDA, European Commission, Agriculture and Agri-Food Canada

Мясо птицы

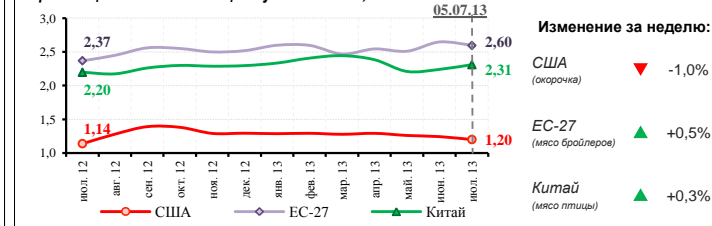
Цены на мясо кур I категории, вкл. бройлеров, на внутреннем рынке, руб./кг



Изменение на 16.06.2013

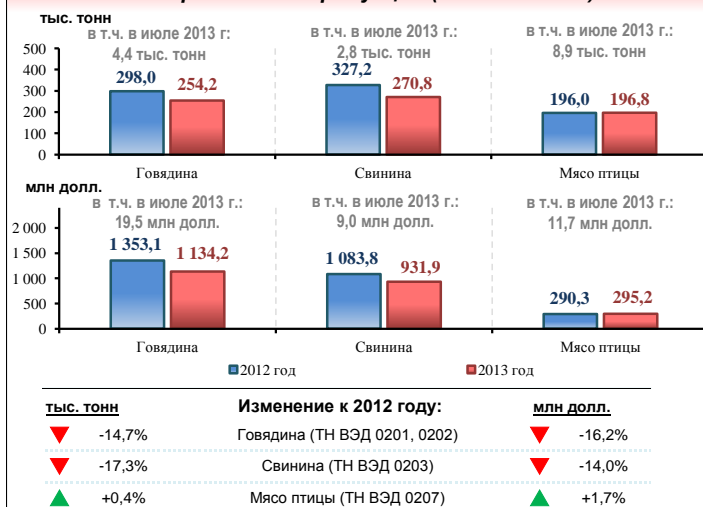
	за 2 недели	к прошлому году
цены производителей (оптовые)	▲ +0,1%	▼ -3,6%
потребительские цены	▲ +0,6%	▲ +1,5%

Мировые цены на мясо птицы в убойном весе, USD/кг



Источники: ФГБУ "Спеццентрчет в АПК", Ministry of Agriculture PRC, USDA, European Commission

Импорт мясной продукции (с начала года)



По состоянию на 03.07.2013

(Без учета торговли с Республиками Беларусь и Казахстан)

Источник: ФТС России

Производственные показатели

Производственные показатели (по сельхозорганизациям)	2012 год	2013 год	Изменения
Поголовье скота и птицы, млн голов			
крупного рогатого скота, в том числе:			
коровы	9 310,2	9 128,9	▼ -1,9%
свиней	12 630,1	14 653,4	▲ +16,0%
овец и коз	5 565,5	5 475,7	▼ -1,6%
птицы	377 870,4	389 462,1	▲ +3,1%
лошадей	388,3	367,2	▼ -5,4%
Произведено скота и птицы на убой с начала года (в живом весе), тыс. тонн			
	3 517,1	3 923,7	▲ +11,6%
в том числе:			
крупного рогатого скота	431,2	436,2	▲ +1,2%
свиней	927,5	1 184,9	▲ +27,8%
овец и коз	0,1	0,1	▼ -37,1%
птицы	2 140,7	2 284,0	▲ +6,7%
других видов скота	7,3	7,5	▲ +1,6%

По состоянию на 01.06.2013

Источник: Росстат

Аналитика

В середине июня 2013 года на российском рынке цены производства на говядину I категории в среднем составили 185,6 руб./кг (-0,4% за 2 недели; +2,1% к аналогичному периоду 2012 года), свинину II категории – 145,7 руб./кг (+0,5% за 2 недели; -13,6% к 2012 году), мясо кур – 88,2 руб./кг (+0,1% за 2 недели; -3,6% к 2012 году). Потребительские цены на говядину I категории составили 261,9 руб./кг (-0,6% за 2 недели; -5,5% к аналогичному периоду 2012 года), свинину II категории – 227,6 руб./кг (-1,4% за 2 недели; -7,8% к 2012 году), мясо кур I категории – 112,6 руб./кг (+0,6% за 2 недели; +1,5% к 2012 году).

Потребительская цена на говядину отечественную (с учётом НДС) в среднем по региональным центрам РФ на 08.07.2013 составила 294,4 руб./кг (-0,7% за неделю), свинину отечественную – 249,9 руб./кг (+2,0%), мясо кур отечественное – 119,7 руб./кг (+2,7%). Наибольшее снижение цен в среднем по округу на говядину отечественную за неделю отмечено в Центральном ФО (-1,7%), а увеличение – в Северо-Западном ФО (+2,85%). Рост потребительских цен на свинину отечественную в Южном, Северо-Кавказском, Уральском и Сибирском федеральных округах составил от 0,0% до 1,5%, однако, максимальное изменение цен наблюдалось в Северо-Западном ФО (+5,4% за неделю) и Центральном ФО (+4,0%). Во всех округах РФ наблюдается рост потребительских цен на мясо кур отечественное, максимальные показатели роста приходятся на Центральный ФО (+6,7% за неделю), в остальных округах изменения составили от 0,0% до 3,1% в сторону роста.

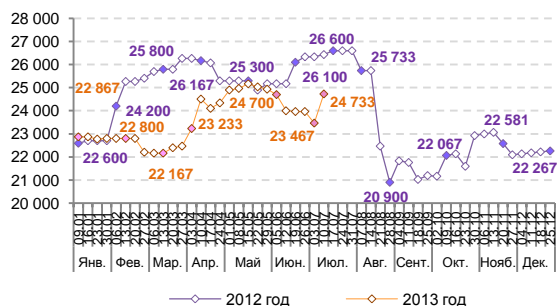
С начала года, по данным ФТС России, объёмы поставок говядины по импорту (без учёта данных о торговле с Республиками Беларусь и Казахстан) на 03.07.13 составили 254,2 тыс. тонн (-14,7% к 03.07.12), в т.ч. в июле – 4,4 тыс. тонн, свинины – 270,1 тыс. тонн (-17,3%), в т.ч. в июле – 2,8 тыс. тонн, мяса птицы – 196,8 тыс. т (+0,4%), в т.ч. в июле – 8,9 тыс. тонн. Общий объём импортных поставок говядины в стоимостном выражении составил 1 134,2 млн долл. (-16,2% к аналогичному периоду 2012 года), свинины – 931,9 млн долл. (-14,0%), мяса птицы – 295,2 млн долл. (+1,7%).

По состоянию на 12.07.2013 августовские фьючерсы на Чикагской торговой бирже (CME) на крупный рогатый скот закрылись на уровне 2 681 USD/т (-0,1% за неделю), октябрьские фьючерсы – на уровне 2 774 USD/т (-0,1% за неделю). Августовские фьючерсы на скот на откорме закрылись на уровне 3 303 USD/т (-1,1% за неделю), сентябрьские фьючерсы – на уровне 3 360 USD/т (-0,9% за неделю). Июльские фьючерсы на постных свиней закрылись на уровне 2 246 USD/т (-0,2% за неделю), августовские фьючерсы – на уровне 2 088 USD/т (-2,9% за неделю).



Цены на сахар

Цены производителей* на сахар, руб./т



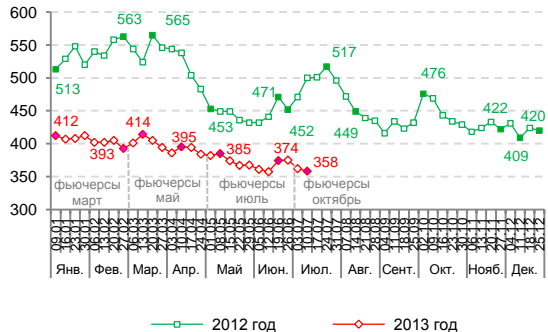
Изменения на 10.07.2013 за неделю:
▲ +5,4%

к началу года:
▲ +8,2%

к пред. году:
▼ -6,4%

*На графике представлены средние цены по основным сахаропроизводящим округам (ЮФО, ЦФО, ПФО) Источник: СОЮЗРОССАХАР, ФГБУ "Спеццентрчет в АПК"

Мировые цены на сахар (ICE, Нью-Йорк), \$/т



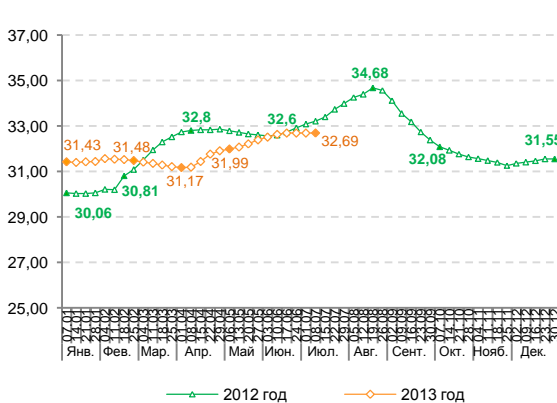
Изменения на 10.07.2013 за неделю:
▼ -1,1%

к началу года:
▼ -13,1%

к пред. году:
▼ -28,4%

Источник: СОЮЗРОССАХАР

Потребительские цены на сахар, руб./кг



Изменения на 08.07.2013 за неделю:
≈ 0%

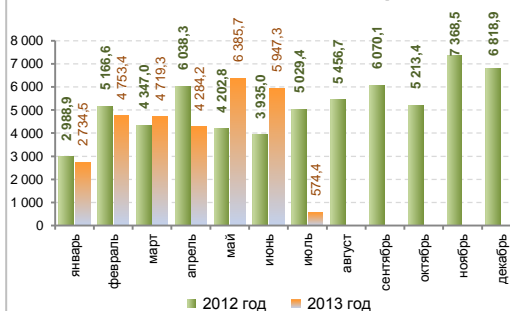
к началу года:
▲ +4,0%

к пред. году:
▼ -1,6%

Источник: Росстат

Импорт / экспорт сахара

Объем импорта*, т



Изменения на 03.07.2013 к 2012 г.
▲ +8,0%

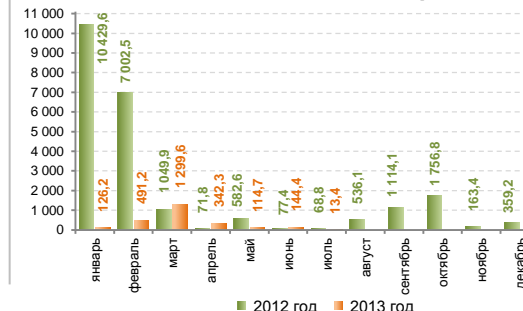
с начала года:
▲ +7,4%

Физический объем импорта сахара с начала года: 29,4 тыс. тонн в том числе в июле: 574,35 т (на 03.07.2012 - 534,78 т)

* Импорт сахара (ТН ВЭД - 170199) по состоянию на 03.07.2013

Без учета данных о взаимной торговле с Республикой Беларусь и Республикой Казахстан

Объем экспорта*, т



Изменения на 03.07.2013 к 2012 г.
▼ -87,5%

с начала года:
▼ -96,7%

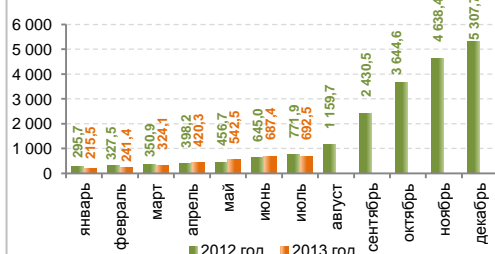
Физический объем экспорта сахара с начала года: 2,5 тыс. тонн в том числе в июле: 13,38 т (на 03.07.2012 - 400,93 т)

* Экспорт сахара (ТН ВЭД - 170199) по состоянию на 03.07.2013

Источник: ФТС России

Производство сахара в России

Производство сахара нарастающим итогом с начала года*, тыс. т



за январь-июль:
692,5 тыс. тонн
-10,3% ▼ к 2012 г.

в т. ч. в июле:
5,1 тыс. тонн

* Производственные показатели за 2012 г. с учетом корректировок Союзроссахара по состоянию на 08.07.2013

Производство сахара*, тыс. т

Показатель	2012 г.	2013 г.	Изменение 2013/2012, %
Заготовлено сахарной свеклы**	41 122	39 216	▼ -4,6%
Выработано сахара из сахарной свеклы**	5 031	4 753	▼ -5,5%
Переработано сахара-сырца	379	418	▲ +10,5%
Выработано сахара из сахара-сырца	401	451	▲ +12,3%

* в I полугодии (по состоянию на 08.07.2013)

** в сезонах 2011/12 и 2012/13

Источник: СОЮЗРОССАХАР

Аналитика

По данным Союзроссахара, после двухмесячного снижения оптово-отпускных цен в основных сахаропроизводящих регионах РФ наметилась положительная динамика цен на сахар, по состоянию на 10.07.2013 прирост составил 5,4% (до 24,73 руб./кг) по отношению к предыдущей отчетной дате (с учетом НДС). Несмотря на рост, средняя цена на сахар на 10 июля т. г. на 6,4% ниже соответствующей цены на аналогичную дату прошлого года.

По данным Росстата, в ходе отчетной недели внутренние потребительские цены на сахар в РФ не изменились. В связи с началом сезона консервирования и домашних заготовок, в июле – августе ожидается повышенный спрос на сахар и, как следствие, изменение цен на продукт в сторону повышения. По данным ФГБУ «Спеццентрчет в АПК», средняя потребительская цена в региональных центрах РФ (с учетом НДС) по состоянию на 08.07.2013 составила 31,44 руб./кг (+0,1% к предыдущей отчетной дате).

В Украине сезон заготовок уже начался, и стоимость сахара в рознице за последнюю неделю выросла на 2%, а с мая подорожание составило около 20%. В Республике Беларусь также продолжается рост потребительских цен после предыдущего повышения в июне т. г. на 7%. В Грузии внутренние цены на сахар с лета 2012 года снижаются, хотя до 2012 года они перманентно повышались.

После снижения цен на сахар-сырец на Нью-Йоркской товарно-сырьевой бирже ICE в течение предыдущих отчетных периодов в понедельник (08.07.2013) биржевые цены по октябрьским фьючерсам вновь показали небольшой рост, они повысились на 0,6% до 360,0 \$/т. В среду цены вернулись к уровню пятницы предыдущей недели и составили 358,3 \$/т. В конце недели средняя цена октябрьских контрактов снизилась до самого низкого уровня в текущем году – 354,1 \$/т (по отношению к торгам середины недели падение составило 1,2%).

Индия, являющаяся крупнейшим потребителем сахара в мире, из-за высоких запасов продукта на территории страны увеличила импортные пошлины до 15% (ранее пошлинные ставки составляли 10%). Производство сахара в Индии вполне удовлетворяет внутренний спрос, но для регулирования цен на рынке государство импортирует небольшие объемы продукта. Сахарные заводы Пакистана поставят правительству около 10 тыс. т сахара для дальнейшей его перепродажи по невысоким ценам населению, находящемуся за чертой бедности.

НЕФТЬ

Добыча нефти и газового конденсата	08.07	09.07	10.07	11.07	14.07
Всего по РФ, тыс. т	1427,0	1421,0	1423,0	1422,0	1423,4

Коммерческие запасы на 9 июля 2013 г. (по данным ГП «ЦДУ ТЭК»):

Нефть	4 932,8 тыс. т
Нефтепродукты	1 489,3 тыс. т

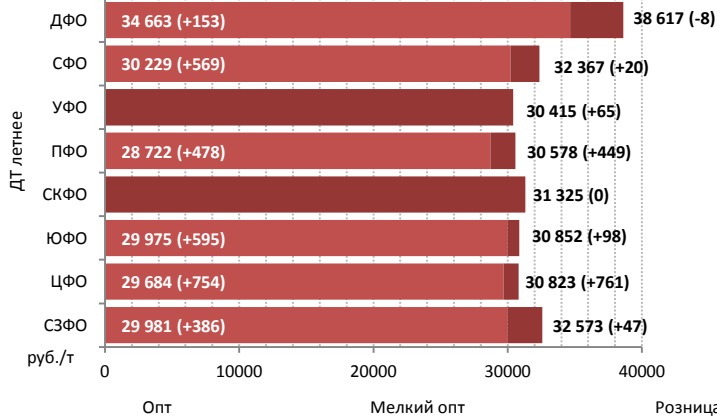
Биржевые цены	05.07	08.07	09.07	10.07	11.07	12.07
Brent (ICE), \$/барр.	105,66	106,31	107,01	107,22	106,88	107,99
Light Sweet (NYMEX), \$/барр.	101,57	102,74	103,51	105,29	104,19	105,60

ДИЗЕЛЬНОЕ ТОПЛИВО

За период 1–7 июля 2013 г. было выпущено 1 455,0 тыс. т дизтоплива.



Оптовые и мелкооптовые цены на дизтопливо (+/- за неделю)



Цена (оптовая) ГП «ЦДУ ТЭК»	11.07	33 832 руб./т
Цена (срвзвеш. прибор. СХТП) ФГБУ «Спеццентручёт в АПК»	11.07	30 942 руб./т
Цена на рынке США (оптовая) U.S. E.I.A.	08.07	30 802 руб./т

Биржевые цены	05.07	08.07	09.07	10.07	11.07	12.07
ДТ Летнее (СПбМТСБ), руб./т	30 596	30 620	30 677	31 013	31 066	30 944
Газойль (ICE), \$/т	908,00	910,50	908,25	911,75	909,50	916,25

*СПбМТСБ, ММТБ, Биржа «Санкт-Петербург»

АНАЛИТИКА

Экспорт отечественной нефти за июнь 2013 года снизился, несмотря на достигнутый в этом месяце рекордный объем ее добычи в России – 10,48 млн барр. в сутки (43,08 млн т за месяц). По данным информационно-ценового агентства Argus Media, поставки сырья в страны дальнего зарубежья сократились до 3,9 млн барр. в сутки (16 млн т за месяц) – минимальный уровень с ноября 2008 года. Сокращению экспорта способствуют модернизация и увеличение мощностей российских НПЗ, а также снижение объемов сдачи сырья нефтяными компаниями в систему нефтепровода «Транснефть». К тому же в настоящее время приоритет отдается экспорту нефтепродуктов (в большей части дизельного топлива), а не сырой нефти.

Мировые цены на нефть за отчетный период менялись разнонаправленно, но с общей тенденцией роста за неделю: индекс американской нефти Light Sweet (WTI) вырос за неделю на 2,8% до 105,60 \$/барр. и почти сравнялся с Brent (+1,6% до 107,99 \$/барр. за неделю). Причиной этого является ввод в эксплуатацию нового трубопровода в США и дополнительных перерабатывающих мощностей для доставки нефти на НПЗ вблизи Мексиканского залива, где WTI может быть продана по цене близкой к мировой. Если рост мировых цен на нефть продолжится, то аналогично поднимутся цены на отечественные марки нефти.

Объем торгов в секции нефтепродуктов на бирже СПбМТСБ за отчетную неделю изменился незначительно (+1,2% до 307,00 тыс. т). Биржевые цены на бензин АИ-92 и дизельное топливо на базисах Рязанского и Ярославского НПЗ в среду (10 июля) преодолели рубеж в 30 000 руб./т, на бензин АИ-95 – 32 000 руб./т.

На 8 июля 2013 г. Росстатом зафиксированы следующие значения розничных цен по России (с изменениями за неделю): АИ-80 – 26,88 (+0,01) руб./л, АИ-92 – 28,28 (-0,02) руб./л, АИ-95 – 31,01 (0,00) руб./л, ДТ – 30,94 (-0,02) руб./л.

СПРАВКА

Источники информации: nge.ru, cdu.ru, oilcapital.ru, fuelservice.ru, s-pimex.ru, Росстат, ФГБУ «Спеццентручет в АПК».

Контактная информация:

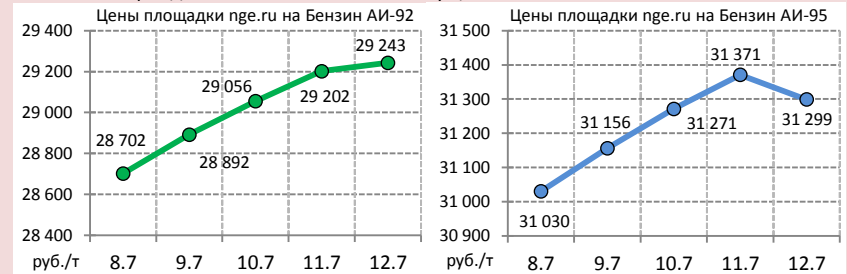
Тел.: +7 (495) 917 – 50 – 42

Web: www.specagro.ru

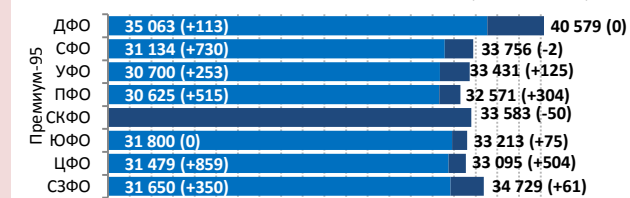
E-mail: info@sprcagro.ru

БЕНЗИН

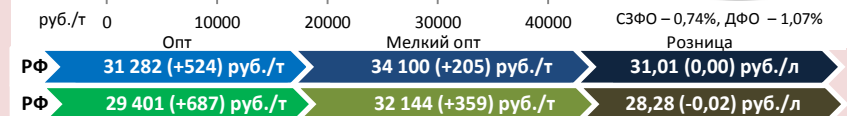
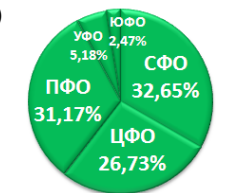
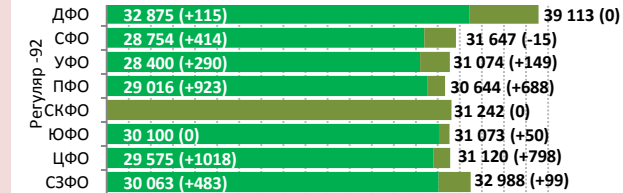
За период 1–7 июля 2013 г. было выпущено 740,7 тыс. т бензина.



Оптовые и мелкооптовые цены на бензин (+/- за неделю)

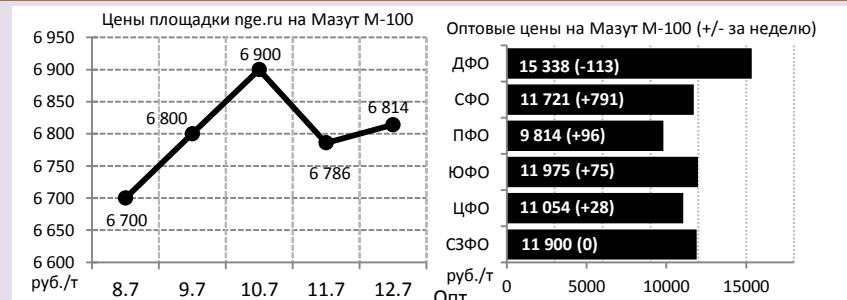


Реализация на биржах*



Биржевые цены	05.07	08.07	09.07	10.07	11.07	12.07
Регуляр-92 (СПбМТСБ), руб./т	30 272	30 496	30 550	31 225	31 305	31 431
Премиум-95 (СПбМТСБ), руб./т	32 297	32 491	32 440	32 739	32 773	32 631
Бензин (NYMEX), \$/галл	2,8531	2,8773	2,9314	3,0015	3,0400	3,1150

МАЗУТ



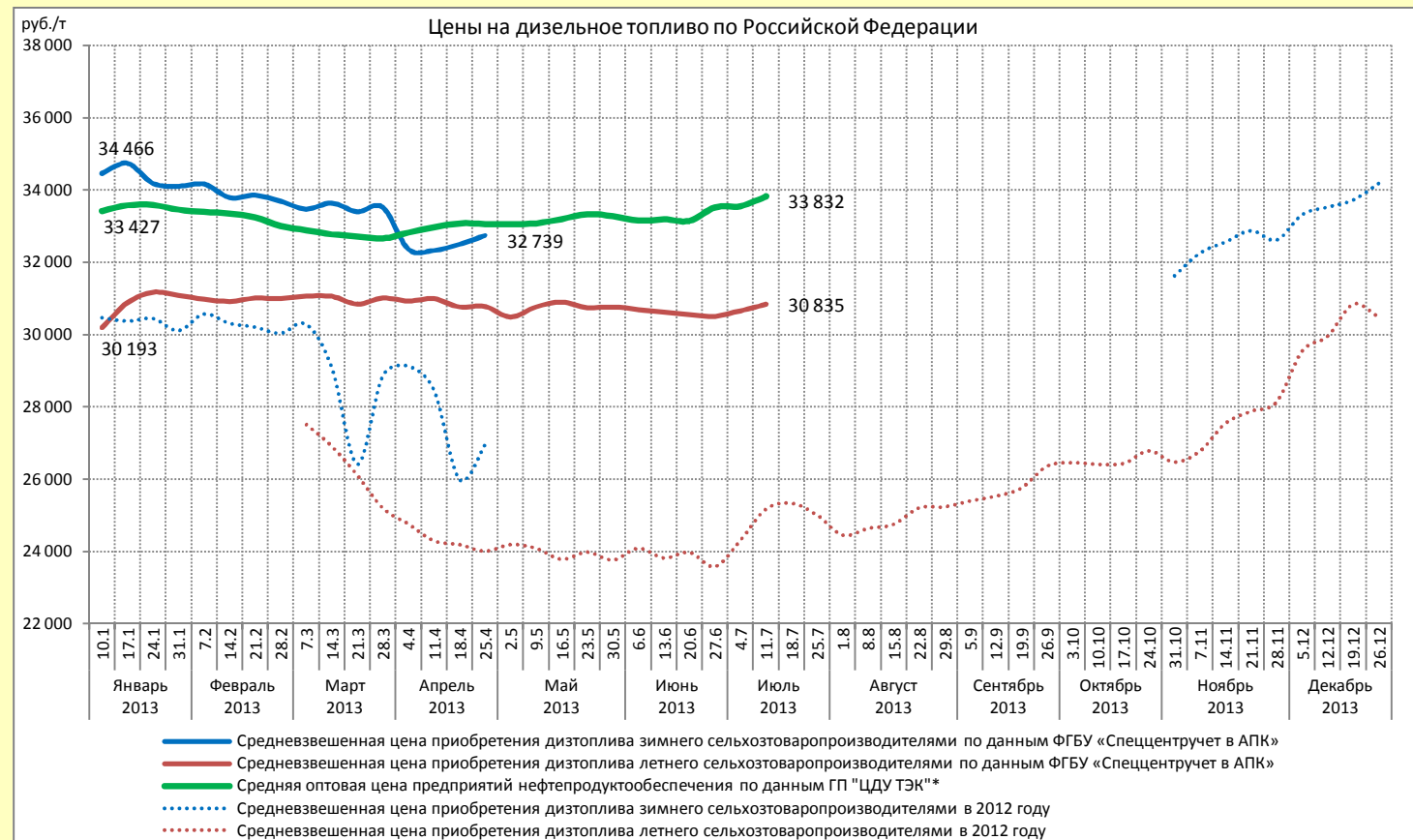
РФ: Опт 10 977 (+177) руб./т

Биржевые цены	05.07	08.07	09.07	10.07	11.07	12.07
Мазут (СПбМТСБ), руб./т	11 922	12 002	11 752	12 072	11 722	12 072
Мазут (NYMEX), \$/галл	2,9691	2,9744	2,9843	2,9980	2,9977	3,0270

Сводный отчет о средних ценах на дизельное топливо по состоянию на 11 июля 2013 г.

	Средняя цена производителей дизтоплива по данным Росстата (с учетом акциза «Евро-4» и НДС)		Оптовая цена дизтоплива по данным ГП «ЦДУ ТЭК»	Средневзвешенная цена приобретения дизтоплива сельхозтоваропроизводителями по данным ФГБУ «Спеццентрчет в АПК»	
	Зимнее	Летнее		Зимнее	Летнее
Дата регистрации цен	Май 2013 г.		11.07.2013	11.07.2013	
Цена, руб./т	31 119	28 899	33 832	-	30 835
Изменение к прошлой дате, %	▲ +3,4	▼ -2,3	▲ +0,8	-	▲ +0,6

Наибольшие изменения средневзвешенной цены приобретения дизельного топлива сельхозтоваропроизводителями в регионах Российской Федерации за отчетный период									
	Субъект РФ	Измен., %	Цена, руб./т		Субъект РФ	Измен., %	Цена, руб./т		
									Летнее дизтопливо
Оренбургская область	+4,6	29 800	Красноярский край	-3,6	32 176				
Брянская область	+4,0	30 250	Чеченская Республика	-2,8	24 057				
Смоленская область	+3,5	31 000	Вологодская область	-2,3	31 038				
Рязанская область	+2,7	30 000	Хабаровский край	-2,1	35 149				
Забайкальский край	+2,6	37 425	Ульяновская область	-1,4	29 118				
Калининградская область	+2,5	33 301	Республика Карелия	-1,1	33 318				
Волгоградская область	+2,3	31 419	Тверская область	-1,0	34 779				
Пензенская область	+2,3	30 401	Орловская область	-1,0	29 588				
Мурманская область	+2,2	39 104	Еврейский АО	-0,8	40 725				



*Оптовая цена предприятий нефтепродуктообеспечения на дизельное топливо рассчитывается как среднее значение оптовых цен поставщиков дизельного топлива без учета объемов производства. Данные ГП «ЦДУ ТЭК» учитывают цены на дизтопливо зимнее и летнее.

Средневзвешенная цена приобретения дизтоплива **летнего** сельхозтоваропроизводителями по состоянию на **11.07.2013** составила **30 835 руб./т**, повысившись за неделю на **0,6%**.

Наибольшее повышение цен наблюдалось в Белгородской (+4,9%), Оренбургской (+4,6%), Брянской (+4,0%) и Смоленской (+3,5%) областях.

Больше всего снизились цены в Челябинской области (-4,1%) и Красноярском крае (-3,6%).

По данным ГП «ЦДУ ТЭК», в России производство дизельного топлива за первые 6 дней июля составило 1 252,3 тыс. т, что на 137,4 тыс. т (+11,3%) выше аналогичного периода прошлого года. Всего, по данным Минэнерго России, за январь-июнь 2013 года было произведено 34 855,1 тыс. т дизельного топлива, что на 832,8 тыс. т (+2,4%) выше аналогичного периода прошлого года. В отличие от 2012 года, когда производство дизельного топлива за год снизилось относительно показателей 2011 года, можно предположить, что 2013 год завершится с положительной динамикой, в том числе вырастет экспортная составляющая. Так, по данным ФТС, в январе-мае 2013 года в страны дальнего зарубежья было экспортировано на 15,7% дизельного топлива больше, чем за аналогичный период прошлого года.

На бирже СПБМТСБ на отчетной неделе объем торгов по сегменту дизельного топлива составил 108,53 тыс. т (-8,5% к прошлой неделе). Дизтопливо торгуется на бирже по ценам экспортного паритета. Индекс ДТ Летнее (DTL) за неделю вырос в среднем на 700 руб./т.

По данным Росстата, на **08.07.2013** средняя потребительская цена на дизельное топливо составила **30,94 руб./л**, снизившись за неделю на 0,02 руб./л.

Усредненная по 3-м торговым площадкам США цена на споте дизтоплива № 2 с низким содержанием серы по состоянию на **08.07.2013** повысилась за неделю на **5,4%** в рублевом исчислении и составила **30 802 руб./т** (по курсу ЦБ 33,22 руб./\$). Потребительская цена дизтоплива по состоянию на **08.07.2013** на внутреннем рынке США повысилась за неделю на **1,9%** в рублевом исчислении (по данным Министерства топлива и энергетики США) и составила **39 558 руб./т** (по курсу ЦБ 33,22 руб./\$).

Средневзвешенная цена приобретения дизельного топлива сельхозтоваропроизводителями в разрезе регионов

	Зимнее дизельное топливо			Летнее дизельное топливо		
	Цена, руб./т	Изменение за неделю (+/-)		Цена, руб./т	Изменение за неделю (+/-)	
		%	руб./т		%	руб./т
РОССИЙСКАЯ ФЕДЕРАЦИЯ	-	-	-	30 835	+0,6	+177
ЦЕНТРАЛЬНЫЙ ФЕДЕРАЛЬНЫЙ ОКРУГ	-	-	-	30 310	+1,2	+351
Белгородская область	-	-	-	31 500	+4,9	+1 483
Брянская область	-	-	-	30 250	+4,0	+1 150
Владимирская область	-	-	-	30 600	0,0	0
Воронежская область	-	-	-	29 590	-0,6	-175
Ивановская область	-	-	-	30 330	+0,1	+30
Калужская область	-	-	-	30 460	+0,4	+110
Костромская область	-	-	-	29 951	-0,1	-19
Курская область	-	-	-	30 700	+1,3	+400
Липецкая область	-	-	-	29 390	-0,7	-210
Московская область	-	-	-	-	-	-
Орловская область	-	-	-	29 588	-1,0	-312
Рязанская область	-	-	-	30 000	+2,7	+800
Смоленская область	-	-	-	31 000	+3,5	+1 050
Тамбовская область	-	-	-	29 833	0,0	0
Тверская область	-	-	-	34 779	-1,0	-369
Тульская область	-	-	-	30 300	+2,0	+600
Ярославская область	-	-	-	29 800	0,0	0
СЕВЕРО-ЗАПАДНЫЙ ФЕДЕРАЛЬНЫЙ ОКРУГ	-	-	-	32 626	-0,1	-17
Республика Карелия	-	-	-	33 318	-1,1	-357
Республика Коми	-	-	-	33 429	+0,8	+260
Архангельская область	-	-	-	32 902	+0,1	+17
Вологодская область	-	-	-	31 038	-2,3	-727
Калининградская область	-	-	-	33 301	+2,5	+815
Ленинградская область	-	-	-	32 050	0,0	0
Мурманская область	-	-	-	39 104	+2,2	+840
Новгородская область	-	-	-	33 919	0,0	0
Псковская область	-	-	-	33 455	+0,3	+109
СЕВЕРО-КАВКАЗСКИЙ ФЕДЕРАЛЬНЫЙ ОКРУГ	-	-	-	31 052	+0,2	+60
Республика Дагестан	-	-	-	25 800	+1,0	+250
Республика Ингушетия	-	-	-	28 590	0,0	+5
Кабардино-Балкарская Республика	-	-	-	34 274	0,0	0
Карачаево-Черкесская Республика	-	-	-	32 400	0,0	0
Республика Северная Осетия - Алания	-	-	-	32 000	0,0	0
Чеченская Республика	-	-	-	24 057	-2,8	-687
Ставропольский край	-	-	-	31 540	+0,1	+40
ЮЖНЫЙ ФЕДЕРАЛЬНЫЙ ОКРУГ	-	-	-	31 591	+1,3	+409
Республика Адыгея	-	-	-	31 400	0,0	0
Республика Калмыкия	-	-	-	34 250	+0,2	+60
Краснодарский край	-	-	-	31 620	+0,3	+100
Астраханская область	-	-	-	31 627	0,0	0
Волгоградская область	-	-	-	31 419	+2,3	+715
Ростовская область	-	-	-	31 475	+1,6	+491
ПРИВОЛЖСКИЙ ФЕДЕРАЛЬНЫЙ ОКРУГ	-	-	-	29 784	+1,1	+316
Республика Башкортостан	-	-	-	28 620	+1,1	+300
Республика Марий-Эл	-	-	-	29 497	0,0	0
Республика Мордовия	-	-	-	29 540	+1,6	+460
Республика Татарстан	-	-	-	30 071	+0,0	+14
Удмуртская Республика	-	-	-	30 354	+0,2	+64
Чувашская Республика	-	-	-	29 816	-0,4	-121
Пермский край	-	-	-	29 713	-0,7	-198
Кировская область	-	-	-	30 500	0,0	0
Нижегородская область	-	-	-	31 169	+0,6	+193
Оренбургская область	-	-	-	29 800	+4,6	+1 300
Пензенская область	-	-	-	30 401	+2,3	+684
Самарская область	-	-	-	28 421	+1,4	+394
Саратовская область	-	-	-	30 200	+1,0	+300
Ульяновская область	-	-	-	29 118	-1,4	-411
УРАЛЬСКИЙ ФЕДЕРАЛЬНЫЙ ОКРУГ	-	-	-	30 182	-1,4	-442
Курганская область	-	-	-	29 340	+0,5	+145
Свердловская область	-	-	-	29 550	+0,1	+30
Тюменская область	-	-	-	30 619	+0,4	+130
Челябинская область	-	-	-	30 576	-4,1	-1 292
СИБИРСКИЙ ФЕДЕРАЛЬНЫЙ ОКРУГ	-	-	-	31 623	-0,1	-39
Республика Алтай	-	-	-	32 947	0,0	0
Республика Бурятия	-	-	-	34 000	0,0	0
Республика Тыва	33 500	0,0	0	31 950	-0,2	-50
Алтайский край	-	-	-	31 850	0,0	0
Забайкальский край	-	-	-	37 425	+2,6	+951
Красноярский край	-	-	-	32 176	-3,6	-1 202
Иркутская область	-	-	-	33 728	+0,4	+145
Кемеровская область	-	-	-	31 000	0,0	0
Новосибирская область	33 000	0,0	0	30 900	0,0	0
Омская область	-	-	-	30 100	0,0	0
Томская область	-	-	-	31 450	0,0	0
ДАЛЬНЕВОСТОЧНЫЙ ФЕДЕРАЛЬНЫЙ ОКРУГ	-	-	-	36 667	+0,1	+55
Республика Саха (Якутия)	45 738	0,0	0	-	-	-
Камчатский край	33 500	0,0	0	46 091	-	-
Приморский край	-	-	-	-	-	-
Хабаровский край	-	-	-	35 149	-2,1	-756
Амурская область	-	-	-	36 150	+0,1	+30
Магаданская область	-	-	-	-	-	-
Еврейская автономная область	-	-	-	40 725	-0,8	-309



ФГБУ «Спеццентрочет в АПК» не несет ответственность за абсолютную полноту и достоверность анализируемой информации из указанных источников. Характер данного документа является исключительно информационным. При принятии решения об инвестировании в финансовые инструменты, упомянутые в настоящем документе, необходимо обладать опытом финансовых операций, хорошо разбираться в вопросах оценки преимуществ и рисков, связанных с инвестированием в тот или иной финансовый инструмент.

При использовании материалов Аналитического обзора рынка и данных ценовой отраслевой статистики обязательна ссылка на источник: Минсельхоз России – ФГБУ «Спеццентрочет в АПК».

КОНТАКТЫ

Центральный офис

Тел.: + 7 (495) 917-50-42

Факс: + 7 (495) 917-53-80

Адрес: 105120, Москва,
ул. Нижняя Сыромятническая,
д. 1/4, стр. 1

Skype: agroinformer, spcu.ru, specagro.ru

E-mail: info@specagro.ru

Web: www.specagro.ru

Россия, 107139, Москва, Орликов пер. 1/11



Центральный филиал по рыночной информации

Тел.: + 7 (495) 745-88-70

Факс: + 7 (495) 745-88-71

Адрес: 107139, Москва,
Орликов пер., 1/11, стр. 1

