



МИНИСТЕРСТВО СЕЛЬСКОГО ХОЗЯЙСТВА РОССИЙСКОЙ ФЕДЕРАЦИИ

Департамент экономики и государственной поддержки АПК

Федеральное государственное бюджетное учреждение

«Специализированный центр учета в агропромышленном комплексе»

Еженедельный информационно-аналитический обзор

№20

28.05.2013

# Сводный обзор конъюнктуры аграрного рынка России

▶ ЗЕРНОВЫЕ КУЛЬТУРЫ И ПРОДУКТЫ ИХ ПЕРЕРАБОТКИ

▶ МАСЛИЧНЫЕ КУЛЬТУРЫ И ПРОДУКТЫ ИХ ПЕРЕРАБОТКИ

▶ МОЛОКО И МОЛОЧНАЯ ПРОДУКЦИЯ

▶ МЯСО И МЯСНАЯ ПРОДУКЦИЯ

▶ САХАР

▶ ЭНЕРГОРЕСУРСЫ

▶ ДИЗЕЛЬНОЕ ТОПЛИВО



В подготовке выпуска использованы официальные материалы Министерства сельского хозяйства РФ, Федеральной таможенной службы, Федеральной службы государственной статистики, ценового мониторинга ФГБУ «Спеццентр учета в АПК» и другие отраслевые источники.

Информационно-аналитический обзор выходит еженедельно, по вторникам.

Тел.: +7 (495) 917 – 50 – 42

[info@specagro.ru](mailto:info@specagro.ru)

[www.specagro.ru](http://www.specagro.ru)



По данным Минсельхоза России, на 24 мая засеяно яровыми культурами 37 804,9 тыс. га (74,3% от плана), что на 4 088,8 тыс. га меньше, чем на аналогичную дату 2012 года, в т. ч. пшеницей засеяно 8 469,1 тыс. га (65,7% от плана) и ячменем – 7 009,7 тыс. га (87,1%). Сев яровых культур осуществляется во всех Федеральных округах: в ПФО (93,2% от плана), СКФО (92,1%), ЮФО (88,9%), ЦФО (88,8%), СЗФО (54,7%), УФО (60,1%), СФО (45,3%) и ДФО (28,0%). Погодные условия для проведения посевных работ, роста и развития сельскохозяйственных культур на большей части европейской территории России оцениваются как хорошие и удовлетворительные.

По данным Росстата, на 1 мая в сельскохозяйственных, заготовительных и перерабатывающих организациях РФ запасы зерновых составили 15 047 тыс. т, что на 31,2% (или 6 830 тыс. т) меньше значения на аналогичную дату прошлого года. По сравнению с 1 мая 2012 года запасы зерна в сельскохозяйственных организациях сократились на 27,9% до 7 280 тыс. т, в заготовительных и перерабатывающих организациях – на 34,1% до 7 767 тыс. т. Основные запасы заготовительных и перерабатывающих организаций составляют пшеница – 5 214 тыс. т (-40,7% к аналогичной дате 2012г), в т.ч. продовольственная – 4 119 тыс. т, ячмень – 903 тыс. т (-20,3%) и кукуруза – 840 тыс. т (+23,4%).

На товарных интервенциях с 23.10.12 по 22.05.13 реализовано 3 273,03 тыс. т зерна на общую сумму 27,1 млрд руб. Средневзвешенные цены выросли относительно стартовых на пшеницу 4 кл. 2011 г. – на 23,4% (цена составила 8 881,6 руб./т), пшеницу 4 кл. 2008 г. – на 21,3% (8 730,6 руб./т) и пшеницу 5 кл. 2008 г. – на 18,1% (8 387,5 руб./т).

По данным ФТС, экспорт зерна в 2012/13 с.-х. году на 22 мая составил 14 932,1 тыс. т. С 1 по 22 мая экспортировано 323,7 тыс. т зерна, в т.ч. пшеницы – 187,8 тыс. т (58,0%), кукурузы – 87,4 тыс. т (27,0%), ячменя – 47,0 тыс. т (14,5%) и прочих зерновых культур – 1,6 тыс. т (0,5%).

Мировой зерновой рынок на отчетной неделе показал общий рост цен. Котировки американской пшеницы росли под давлением неблагоприятных погодных условий (в ряде районов Среднего Запада), негативно влияющих на качество озимого урожая и объемы его производства. Еще одной причиной, сдерживающей снижение цен, стали высокие показатели объемов экспорта за предыдущую неделю. Европейские биржи пшеницы ориентировались на американский рынок и на начавшееся снижение прогнозов производства пшеницы в ЕС (по данным агентства Strategie Grains). За отчетный период ближайшие котировки выросли на CBOT (SRW) на 2,09% (до 256,28 \$/т), на MATIF (EVM) – 0,03% (до 264,72 \$/т). На рынке наличной продукции цена выросла на 2,19% до уровня 265,65 \$/т.

Средние закупочные цены пшеницы 3 кл. на условиях поставки СРТ ("франко" – Элеватор) в разрезе ФО РФ на 20.05.13 г. в сравнении с данными на 06.05.13 г. составили: в ЦФО – 9 444 руб./т (-1,33%), СЗФО – 11 650 руб./т (-5,67%), ЮФО – 9 354 руб./т (-0,80%), СКФО – 9 500 руб./т (+2,15%), ПФО – 9 188 руб./т (-4,33%), УФО – 8 207 руб./т (-0,32%), СФО – 9 952 руб./т (+2,01%).



По данным Минсельхоза России, на 27 мая яровой сев подсолнечника практически завершен. Засеяно 98,1% (5 933,2 тыс. га) от запланированных площадей, что на 393,8 тыс. га больше, чем на аналогичную дату 2012 года. Весенне-полевые работы по севу семян подсолнечника с перевыполнением плановых показателей завершили в ПФО (засеяно 110,8% от запланированных), ЦФО (104,6%) и СКФО (101,5%).

По состоянию на 27 мая полевые работы по севу ярового рапса и сои значительно отстают от прошлогодних показателей. Яровым рапсом засеяно 795,5 тыс. га (69,4% от плана), что на 8,9% (или на 77,4 тыс. га) меньше, чем на аналогичную дату прошлого года, соей – 752,4 тыс. га (46,8% от плана и 17,2% к прошлому году).

По данным Росстата, за период с января по апрель 2013 года производство нерафинированного растительного масла сократилось на 17,1% (или на 256,9 т) по сравнению с аналогичным периодом прошлого года. За апрель 2013 года произведено 391,1 т растительного нерафинированного масла, что на 27,0% ниже показателя прошлого года и на 11,5% (или на 37,9 т) меньше, чем в марте текущего года. При этом произведено подсолнечного масла – 234,6 т (-34,4% к апрелю 2012 года), соевого – 29,8 т (+16,7%), рапсового – 21,1 т (88,1%) и кукурузного – 0,8 т (-36,5%).

По данным Росстата, за апрель 2013 года сельхозорганизации реализовали 259,3 тыс. т семян подсолнечника, что на 23,1% ниже, чем за апрель 2012 года. При этом запасы семян подсолнечника в сельхозорганизациях на 1 мая 2013 года насчитывали 380,86 тыс. т, что на 9,8% меньше, чем на 1 мая 2012 года.



К середине апреля 2013 года средняя цена закупки сырого молока у производителей составила 15,3 руб./кг. Средняя потребительская цена на молоко разливное составила 30,0 руб./л (-1,9% за 2 недели), масло сливочное – 245,7 руб./кг (+1,8% за 2 недели), сыры сычужные твердые – 251,9 руб./кг (+0,6% за 2 недели).

С начала года по состоянию на 22.05.2013 объемы поставок молока по импорту в РФ (без учёта данных о торговле с Республиками Беларусь и Казахстан) составили 23,0 тыс. т (+15,5% к 22.05.2012), сыра и творога – 117,2 тыс. т (+8,7% к 22.05.2012), масла сливочного – 29,7 тыс. т (+86,2% к 22.05.2012).

По состоянию на 1 мая, по данным Росстата, с начала года объём производства молока крупного рогатого скота в сельхозорганизациях РФ составил 4,6 млн тонн (-5,6%, или 60,1 тыс. тонн к аналогичному периоду 2012 года), в апреле – 320,7 тыс. тонн (-5,7% к апрелю 2012 года). В структуре объёма произведенного в 2013 году молока 31,8% (1,5 млн тонн) приходится на Приволжский ФО, на Центральный ФО – 26,2% (1,2 млн тонн), на Сибирский ФО – 14,5%, на остальные округа – от 1,0 до 9,9%. Почти во всех федеральных округах наблюдается снижение производства молока в сельхозорганизациях на величину от 2,8% (в Уральском ФО) до 11,5% (в Сибирском ФО), кроме Северо-Кавказского (+2,3%) и Дальневосточного (+3,5%) ФО.

В январе–апреле 2013 года надои молока в расчете на 1 корову молочного стада в сельхозорганизациях составили 1 628 кг (-5,6% к 2012 году).

По состоянию на 23.05.2013, по данным Чикагской торговой биржи, майские фьючерсы на сухое обезжиренное молоко закрылись на уровне 3 740 USD/т (без изменений за неделю), на масло сливочное – 3 410 USD/т (-3,1% за неделю). Майские фьючерсы на сыр закрылись на уровне 3 806 USD/т (-1,3% за неделю).

В середине апреля 2013 года наблюдалось увеличение цен производства на говядину I категории относительно этого же периода прошлого года на 2,3% (средняя цена по РФ составила 180,1 руб./кг), а также на мясо кур I категории – на 1,9% (89,6 руб./кг). Цена производства на свинину II категории снизилась по сравнению с ценой на конец марта на 10,7% (до 149,8 руб./кг). Снизились потребительские цены по отношению к началу года: на говядину I категории – на 5,1% (до 259,7 руб./кг), свинину II категории – на 5,6% (до 228,9 руб./кг), мясо кур I категории – на 4,9% (до 113,7 руб./кг).

По данным ФТС России, с начала года объемы поставок по импорту говядины (без учёта данных о торговле с Республиками Беларусь и Казахстан) на 22.05.2013 составили 183,3 тыс. т (-10,2% к 22.05.2012), объемы поставок свинины составили 202,2 тыс. т (-12,8% к 22.05.2012), а мяса птицы – 146,0 тыс. т (+0,4% к 22.05.2012).

По данным Росстата, по состоянию на 1 мая в сельхозорганизациях численность поголовья КРС составила 9,1 млн голов (-1,9%, или 179,6 тыс. голов к аналогичной дате 2012 г.), свиней – 14,3 млн голов (+18,2%, или 2,2 млн голов к 2012 г.), овец и коз – 5,3 млн голов (+0,9%, или 49,6 тыс. голов к 2012 г.), птицы – 397,3 млн голов (+4,2%, или 15,9 млн голов к 2012 г.). По отношению к аналогичной дате 2012 г. прирост поголовья КРС наблюдается в Северо-Кавказском (+8,7%), Центральном (+1,2%), Дальневосточном (+1,0%) и Северо-Западном (+0,7%) ФО, снижение – в Сибирском (-6,1%), Южном (-5,6%), Приволжском (-2,4%) и Уральском (-2,2%) ФО. Прирост поголовья свиней в сельхозорганизациях (на 8–30%) наблюдается во всех федеральных округах, кроме Южного ФО (-29,3%). Наибольший прирост поголовья овец и коз к аналогичному уровню прошлого года наблюдается в Северо-Западном (+26,5%) и Дальневосточном (+21,1%) ФО, а наибольшее снижение – в Приволжском ФО (-10,1%). Прирост поголовья птицы в сельхозорганизациях наблюдается в Дальневосточном (+21,6%), Уральском (+12,1%), Центральном (+8,1%), Приволжском (+7,5%) и Сибирском (+5,4%) ФО, снижение – в Южном (-12,5%), Северо-Западном (-6,8%) и Северо-Кавказском (-3,6%) ФО.

Объём производства скота и птицы на убой (в живом весе) в сельхозорганизациях по состоянию на 1 мая с начала года составил 2,6 млн тонн (+12,8%, или 295,8 тыс. тонн к уровню аналогичного периода 2012 г.), прирост отмечается в сельхозорганизациях Центрального (+19,4%), Северо-Западного (+12,4%), Северо-Кавказского (+24,3%), Приволжского (+13,3%), Уральского (+17,3%), Сибирского (+8,3%) и Дальневосточного (+7,3%) ФО, снижение – только в Южном ФО (-17,4%).

По состоянию на 24.05.2013 июньские фьючерсы на Чикагской торговой бирже (СМЕ) на крупный рогатый скот закрылись на уровне 2 626 USD/т (-0,5% за неделю), августовские фьючерсы – на уровне 2 602 USD/т (-1,2% за неделю). Августовские фьючерсы на скот на откорме закрылись на уровне 3 136 USD/т (-1,7% за неделю), сентябрьские фьючерсы – на уровне 3 185 USD/т (-0,1% за неделю). Июньские фьючерсы на постных свиней закрылись на уровне 2 074 USD/т (+1,1% за неделю), июльские фьючерсы – на уровне 2 050 USD/т (+0,2% за неделю).



По данным Союзроссахара, по состоянию на 21 мая т.г. в Российской Федерации посеяно 883,3 тыс. га сахарной свеклы, что к уровню посевов прошлого года составляет 77,3%. Завершают сев свеклы хозяйства Рязанской, Тамбовской и Нижегородской областей, Республик Башкортостан и Чувашии. В Алтайском крае посеяно 52% прогнозируемых площадей. В Центральном и Приволжском федеральных округах появились всходы сахарной свеклы.

Оптово-отпускные цены на внутреннем рынке в основных сахаропроизводящих регионах РФ меняли тренд на нисходящий, по состоянию на 22.05.2013 средняя цена снизилась на 0,5% по отношению к прошлой неделе и составила 25,03 руб./кг (с учетом НДС), что на 9,5% выше показателя на начало текущего года.

Физические объемы импорта сахара в РФ с начала 2013 г. по состоянию на 22.05.2013 составили около 20,5 тыс. т, что ниже импортируемых объемов за аналогичный период 2012 г. на 4,9%, майские объемы импорта на 22.05.2013 выше прошлогодних на 32,6%. Экспортные объемы сахара в мае 2013 г. составили около 81,04 т, что в 7 раз выше объемов экспорта аналогичного периода 2012 г. (объемы импорта и экспорта даны без учета данных о взаимной торговле с Республиками Беларусь и Казахстан).

По данным ФТС России и Союзроссахара, с августа 2012 по апрель 2013 года из России было экспортировано 626 тыс. т гранулированного свекловичного жома на сумму 124 млн долл. Покупатели российского жома располагаются в странах ЕС и Марокко. В 2012 году были начаты первые поставки в Сингапур. За этот же период было экспортировано 439 тыс. т мелассы свекловичной на общую сумму 35 млн долл. География поставок мелассы включает в себя такие страны как Украина, Казахстан, Азербайджан, страны ЕС и Вьетнам. С августа 2012 по апрель 2013 гг. общий объем экспорта побочной продукции свеклосахарного комплекса составил 1,07 млн т на 159 млн долл.

Мировой рынок на старте очередной отчетной недели по-прежнему находится в отрицательной динамике. Средняя цена июльских фьючерсов на сахар-сырец на Нью-Йоркской товарно-сырьевой бирже ICE в понедельник снизилась на 0,5% по отношению к предыдущей торговой сессии и составила 370,6 \$/т. В среду средняя цена упала до еще более низкого уровня с начала года, анонсированного ранее и составила 367,07 \$/т (-1,4% по отношению к торговой сессии начала недели). В конце торговой недели средняя цена на июльские контракты составила 371,26 \$/т (+1,1% к уровню середины недели).

По данным Международной Организации сахара (ISO), цены на сахар в этом году могут вырасти, но незначительно, т. к. оценки мирового производства и запасов на 2012/13 МГ по-прежнему высоки, кроме того, излишки продукта в 2012/13 МГ достигнут рекордного уровня в 9,98 млн т. Благодаря высоким темпам производства в Бразилии, Мексике и США, мировое производство сахара также вырастет до рекордно высокого уровня в 181,7 млн т. Мировые излишки сахара по оценке ISO достигнут уровня в 8,5 млн т, дополнительные излишки, которые перейдут на баланс сезона 2014/15, будут на уровне 3,5 млн т.



Мировые цены на нефть демонстрировали на отчетной неделе негативную динамику: цена июньских фьючерсов на нефть марки Brent снизилась за отчетную неделю на 2% до 102,58 \$/барр. на фоне недельного роста оптовых коммерческих запасов сырья в США и снижения индекса деловой активности в промышленности Китая. На российском рынке энергоносителей в текущем году не ожидается серьезных изменений, в том числе спада цен на нефть и революции на рынке "голубого топлива" в связи с приходом сланцевого газа.

На отчетной неделе Московский НПЗ вновь снизил мелкооптовые цены на дизельное топливо на 500 руб./т до 30 200 руб./т. Вслед за ним трейдеры подмосковных нефтебаз снизили цену на дизельное топливо ниже 30 000 руб./т. В целом предложение нефтепродуктов на МНПЗ полностью удовлетворяет спрос покупателей.

По состоянию на 21 мая предложения Уфимских НПЗ на бензин марки АИ-95 на бирже СПБМТСБ характеризовались рекордно низкими ценами (28 950 руб./т на базисе поставки ст. Бензин). Учитывая транспортные издержки до подмосковных нефтебаз, данная цена эквивалентна цене поставки с Рязанского НПЗ (ст. Стенькино) 31 350 руб./т.

Торги нефтепродуктами на бирже СПБМТСБ активизировались только к концу отчетной недели. Наиболее активно 24 мая торговались дизельное топливо летнее – 23 580 т и бензин марки АИ-92 – 15 480 т. Всего за отчетную неделю на бирже было реализовано 182,80 тыс. т нефтепродуктов, из которых на бензин приходится 76,16 тыс. т (41,7%), дизельное топливо – 63,17 тыс. т (34,6%), мазут – 5,16 тыс. т (2,8%).

На 20 мая 2013 г. Росстатом зафиксированы следующие значения розничных цен (с изменениями за неделю): АИ-80 – 26,88 (0,00) руб./л, АИ-92 – 28,39 (-0,01) руб./л, АИ-95 – 31,08 (0,00) руб./л, ДТ – 31,03 (-0,03) руб./л.



Средневзвешенная цена приобретения дизтоплива летнего сельхозтоваропроизводителями по состоянию на 23.05.2013 составила 30 743 руб./т, снизившись за неделю на 0,5%.

Наибольшее повышение цен наблюдалось в Нижегородской области (+4,5%).

Больше всего снизились цены в Красноярском крае (-6,4%).

Московский НПЗ 21 мая снизил мелкооптовую цену на дизельное топливо на 500 руб./т до 30 200 руб./т. Также исключительно на базисе поставки Володарской ЛПДС 24 мая цена была снижена ещё на 400 руб./т до 29 800 руб./т.

На бирже СПБМТСБ за период с 20 по 24 мая было реализовано 63,17 тыс. т дизельного топлива. Основной объем (65%) пришелся на 23 и 24 мая. На базисе ст. Биклянь 23 мая прошла сделка по зимнему дизелю небольшим объемом 420 тонн по цене 29 400 руб./т. Ровно неделей ранее на базисе ст. Кириши тремя сделками было реализовано 2 520 тонн по цене 32 332 руб./т.

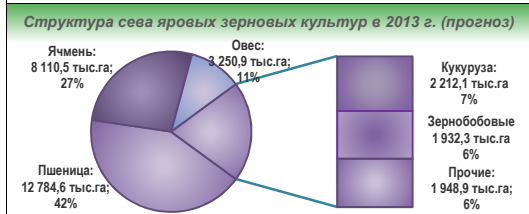
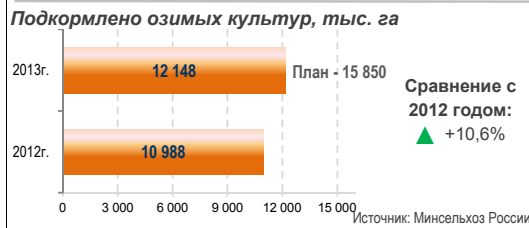
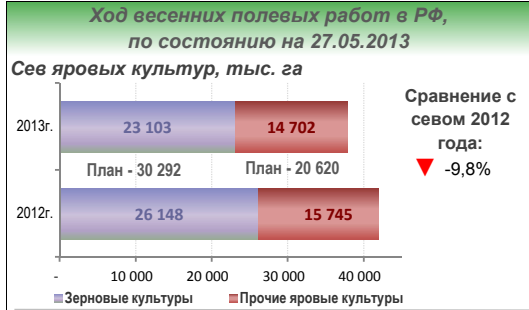
Продолжается постепенное снижение цен на дизельное топливо ввиду перенасыщения рынка. Отмена льгот для сельхозтоваропроизводителей на закупку ГСМ в 2013 году также является одной из причин избытка дизтоплива на нефтебазях.

По данным Росстата, на 20.05.2013 средняя потребительская цена на дизтопливо составила 31,03 руб./л (-0,03 руб./л за неделю).

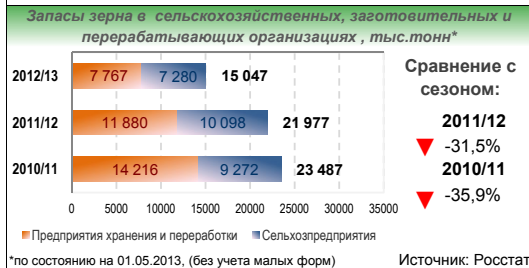
Усредненная по 3-м торговым площадкам США цена на споте дизтоплива № 2 с низким содержанием серы по состоянию на 20.05.2013 снизилась за неделю на 0,2% в рублёвом исчислении и составила 27 703 руб./т (по курсу ЦБ 30,55 руб./\$). Потребительская цена дизтоплива по состоянию на 20.05.2013 на внутреннем рынке США снизилась за неделю на 1,1% в рублёвом исчислении (по данным Министерства топлива и энергетики США) и составила 36 968 руб./т (по курсу ЦБ 30,55 руб./\$).



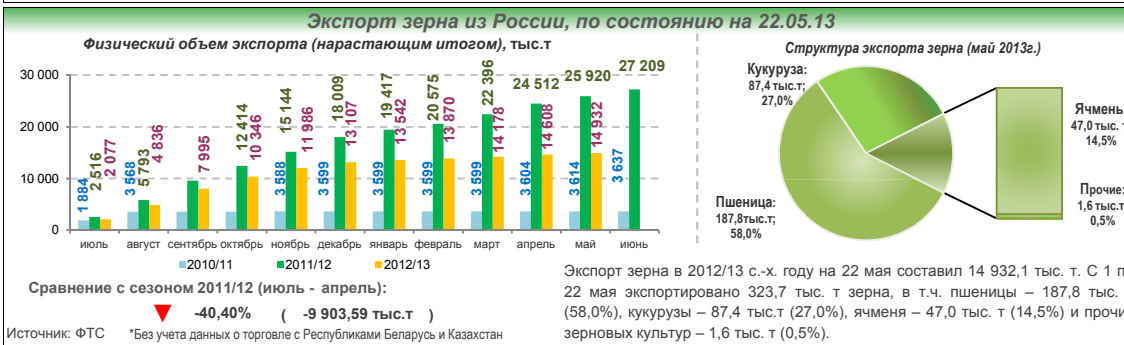
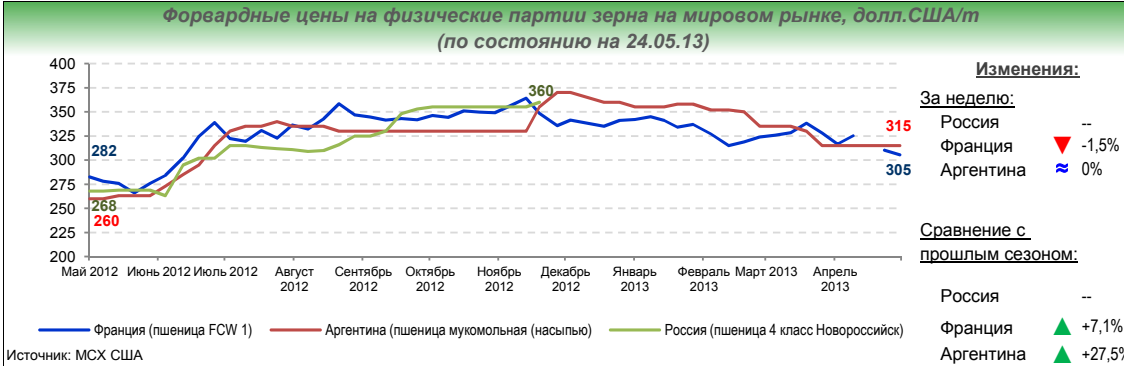




Площадь ярового сева зерновых и зернобобовых культур в 2013г. прогнозируется на уровне 30,3 млн га (98% к 2012 г. – 30,9 млн га). по состоянию на 28.03.2013. Источник: Минсельхоз России



\*по состоянию на 01.05.2013, (без учета малых форм) Источник: Росстат



Источник: ФТС \*Без учета данных о торговле с Республиками Беларусь и Казахстан

**Средние закупочные цены на основные зерновые культуры в разрезе федеральных округов РФ\***

Продукция	ЦФО		СЗФО		ЮФО		СКФО		ПФО		УФО		СФО		ДФО	
	руб.	%*	руб.	%*	руб.	%*	руб.	%*	руб.	%*	руб.	%*	руб.	%*	руб.	%*
Пшеница прод. 3 кл	9 444	-1,3%	11 650	-5,7%	9 354	-0,8%	9 500	+2,2%	9 188	-4,3%	8 207	-0,3%	9 952	+2,0%	-	-
Пшеница фураж.	9 076	-6,2%	11 917	+9,5%	8 600	-5,3%	-	-	9 036	-4,7%	8 133	0%	9 888	+2,5%	-	-
Рожь прод. 3 кл	7 850	+4,7%	-	-	7 999	+3,5%	-	-	7 606	+2,6%	-	-	-	-	-	-
Ячмень фураж.	8 533	-4,8%	11 250	+1,3%	7 675	-13,8%	-	-	8 198	-9,0%	-	-	10 103	+5,0%	-	-
Кукуруза 2 кл.	9 036	+1,1%	13 069	+4,1%	8 406	-1,5%	8 250	-1,8%	8 500	-14,4%	-	-	-	-	-	-

\*отклонение к 06.05.13. По состоянию на 20.05.13. На условиях поставки - СРТ ("франко" - Элеватор). Источник: ФГБУ "Спеццентрчет в АПК"

**АНАЛИТИКА**

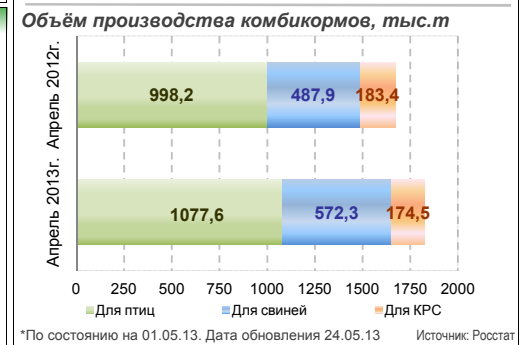
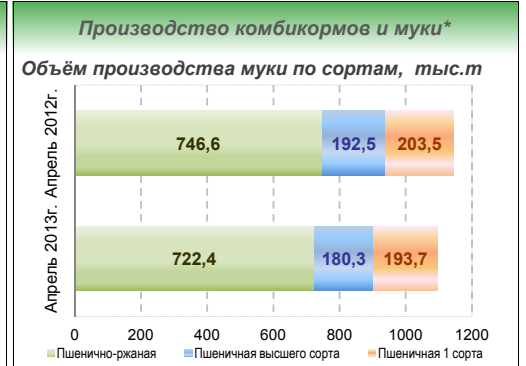
По данным Минсельхоза России, на 24 мая засеяно яровыми культурами 37 804,9 тыс. га (74,3% от плана), что на 4 088,8 тыс. га меньше, чем на аналогичную дату 2012 года, в т.ч. пшеницей засеяно 8 469,1 тыс. га (65,7% от плана) и ячменем – 7 009,7 тыс. га (87,1%). Сев яровых культур осуществляется во всех федеральных округах: в ПФО (93,2% от плана), СКФО (92,1%), ЮФО (88,9%), ЦФО (88,8%), СЗФО (54,7%), УФО (60,1%), СФО (45,3%) и ДФО (28,0%). Погодные условия для проведения посевных работ, роста и развития сельскохозяйственных культур на большей части европейской территории России оцениваются как хорошие и удовлетворительные.

По данным Росстата, на 1 мая в сельскохозяйственных, заготовительных и перерабатывающих организациях РФ запасы зерновых составили 15 047 тыс. т, что на 31,2% (или 8 630 тыс. т) меньше значения на аналогичную дату прошлого года. По сравнению с 1 мая 2012 года запасы зерна в сельскохозяйственных организациях сократились на 27,9% до 7 280 тыс. т, в заготовительных и перерабатывающих организациях – на 34,1% до 7 767 тыс. т. Основные запасы заготовительных и перерабатывающих организаций составляют пшеница – 5 214 тыс. т (-40,7% к аналогичной дате 2012г), в т.ч. продовольственная – 4 119 тыс. т, ячмень – 903 тыс. т (-20,3%) и кукуруза – 840 тыс. т (+23,4%).

На товарных интервенциях с 23.10.12 по 22.05.13 реализовано 3 273,03 тыс. т зерна на общую сумму 27,1 млрд руб. Средневзвешенные цены выросли относительно стартовых на пшеницу 4 кл. 2011 г. – на 23,4% (цена составила 8 881,6 руб./т), пшеницу 4 кл. 2008 г. – на 21,3% (8 730,6 руб./т) и пшеницу 5 кл. 2008 г. – на 18,1% (8 387,5 руб./т). По данным ФТС России, экспорт зерна в 2012/13 с.х. году на 22 мая составил 14 932,1 тыс. т. С 1 по 22 мая экспортировано 323,7 тыс. т зерна, в т.ч. пшеницы – 187,8 тыс. т (58,0%), кукурузы – 87,4 тыс. т (27,0%), ячменя – 47,0 тыс. т (14,5%) и прочих зерновых культур – 1,6 тыс. т (0,5%).

Мировой зерновой рынок на отчетной неделе показал общий рост цен. Котировки американской пшеницы росли под давлением неблагоприятных погодных условий (в ряде районов Среднего Запада), негативно влияющих на качество озимого урожая и объемы его производства. Еще одной причиной, сдерживающей снижение цен, стали высокие показатели объемов экспорта за предыдущую неделю. Европейские биржи пшеницы ориентировались на американский рынок и на начавшееся снижение прогнозов производства пшеницы в ЕС (по данным агентства Strategie Grains). За отчетный период ближайшие котировки выросли на СВOT (SRW) на 2,09% (до 256,28 \$/т), на MATIF (EWM) – 0,03% (до 264,72 \$/т). На рынке наличной продукции цена выросла на 2,19% до уровня 265,65 \$/т.

Средние закупочные цены пшеницы 3 кл. на условиях поставки СРТ ("франко" – Элеватор) в разрезе ФО РФ на 20.05.13 г. в сравнении с данными на 06.05.13 г. составили: в ЦФО – 9 444 руб./т (-1,33%), СЗФО – 11 650 руб./т (-5,67%), ЮФО – 9 354 руб./т (-0,80%), СКФО – 9 500 руб./т (+2,15%), ПФО – 9 188 руб./т (-4,33%), УФО – 8 207 руб./т (-0,32%), СФО – 9 952 руб./т (+2,01%).



\*По состоянию на 01.05.13. Дата обновления 24.05.13. Источник: Росстат

**Проведение товарных зерновых интервенций\***

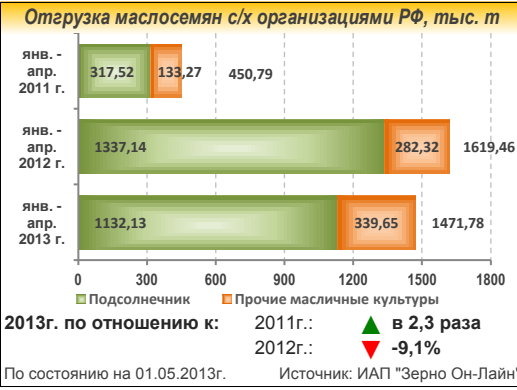
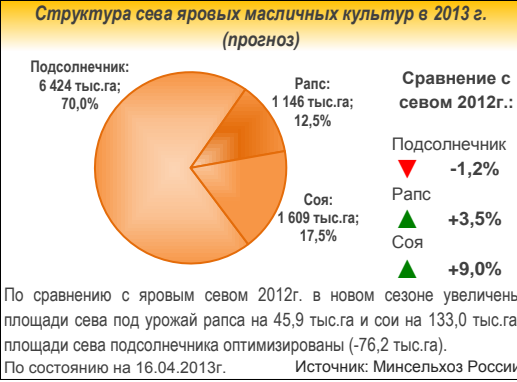
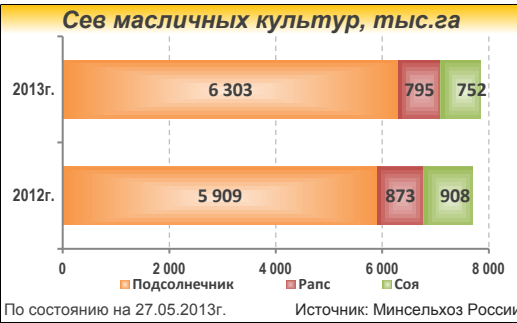
Урожай	Год	Сорт	Цена стартовая	Цена сред	Объем продаж	Стоимость
			руб./т	взвеш, руб./т	тыс. тонн	млн руб
2008	урожай	Пшеница 3 кл.	7 600	8 300,70	1 362,52	11 309,87
		Пшеница 4 кл.	7 200	8 730,60	539,55	4 710,63
		Пшеница 5 кл.	7 100	8 387,50	135,04	1 132,68
		Рожь прод. 3 кл.	5 600	5 935,90	67,85	402,75
		Ячмень фураж.	6 000	7 085,30	164,59	1 166,16
		Пшеница 3 кл.	7 600	8 383,50	745,80	6 252,42
2009	урожай	Пшеница 4 кл.	7 200	8 312,40	139,42	1 158,89
		Рожь прод. 3 кл.	5 600	5 910,50	13,50	79,79
		Пшеница 3 кл.	7 600	8 216,00	25,52	209,63
2011	урожай	Пшеница 4 кл.	7 200	8 881,60	79,25	703,83
		Рожь прод.	0	0,00	0,00	0,00
Итого:			X	X	3 273,03	27 126,65

\*по состоянию на 22.05.13. Источник: ММВБ

**Текущие биржевые котировки на пшеницу, \$США/т\***

Биржевые котировки	Наличный расчет	Изм. за нед. %	Фьюч. контр. ИЮЛЬ	Изм. за нед. %	Фьюч. контр. СЕНТ./НОЯБ.	Изм. за нед. %	Фьюч. контр. ДЕКАБ./ЯНВ.	Изм. за нед. %
СВOT (SRW) США, (с/х р. Чикаго, Индиана, Тогодео, Огайо)	265,65	▲ +2,19%	256,28	▲ +2,09%	258,85	▲ +1,95%	263,82	▲ +1,48%
НТБ (пшен. прод. 4 кл) Россия ЮФО СКФО	X	X	355,90	X	X	X	X	X
MATIF (пшен. хлебопек) Франция, (Руан)	X	X	X	X	264,72	▲ +3,00%	264,72	▲ +0,0%

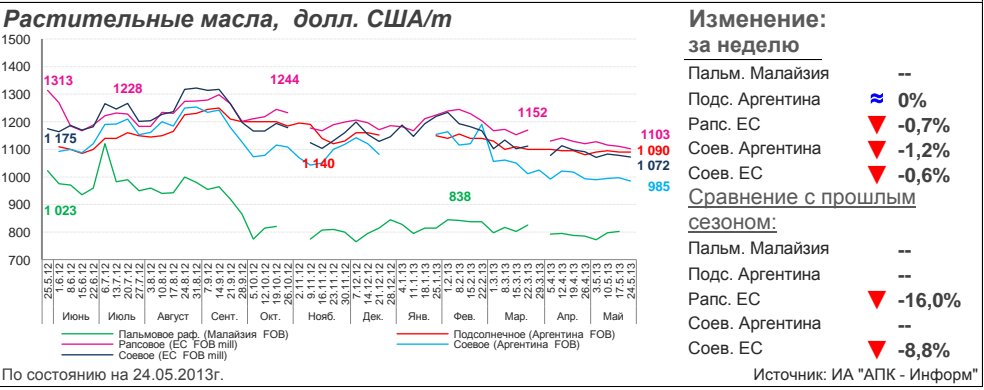
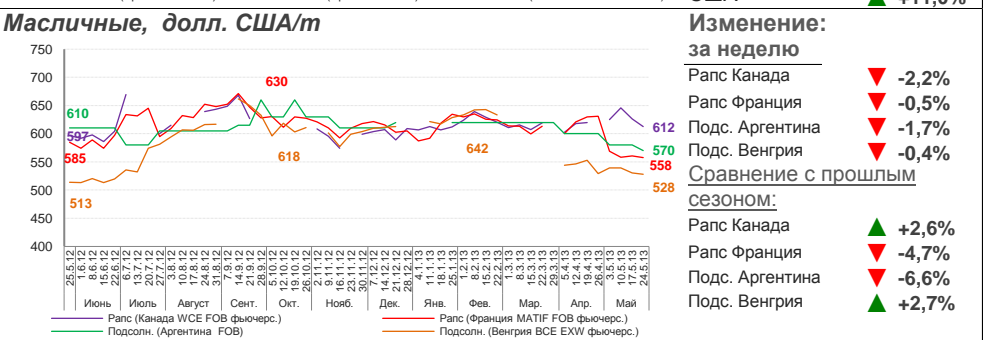
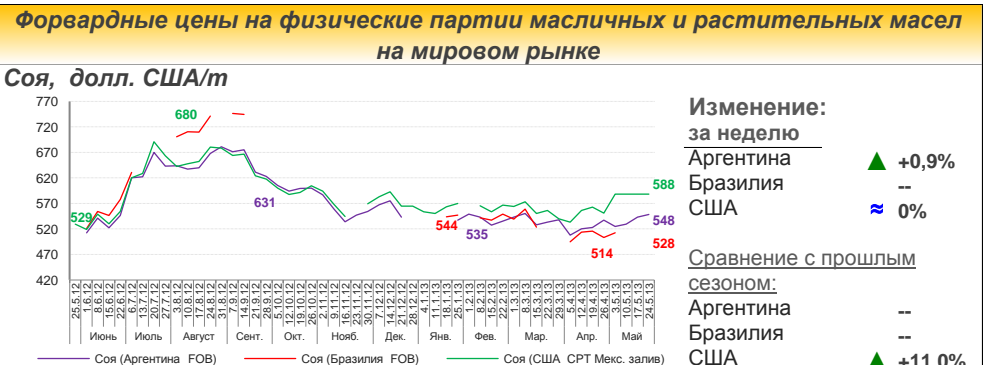
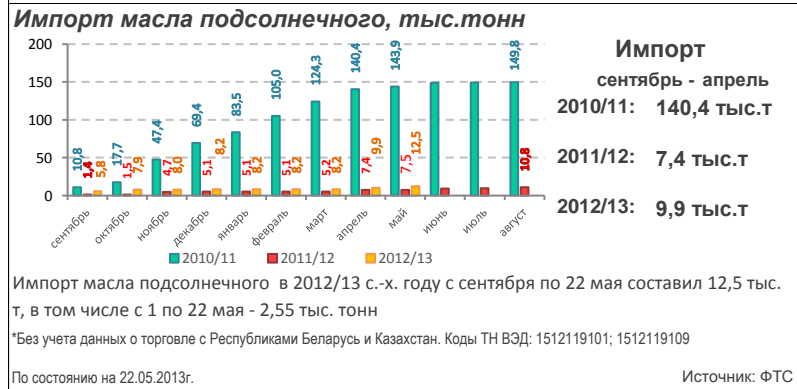
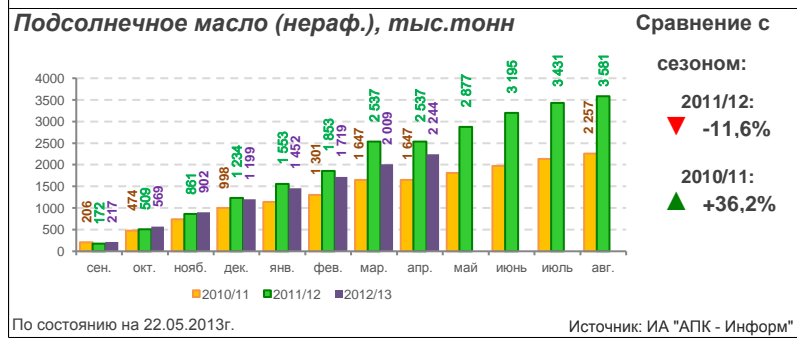
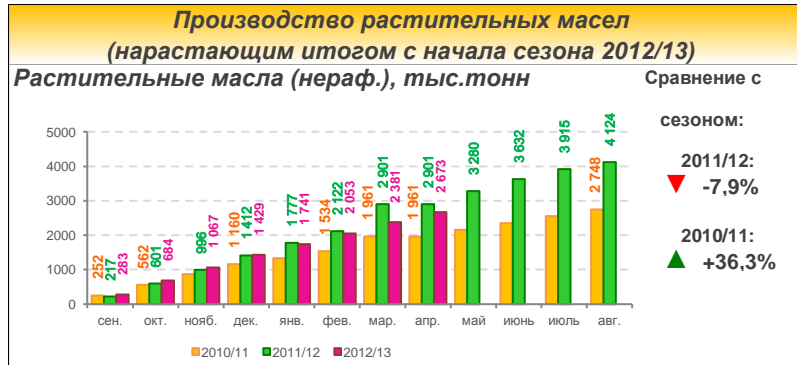
\*по состоянию на 24.05.13, \$ = 31,4711 руб. Рост курса \$ за неделю 0,2% (+0,05 руб.) Источник: НТБ (ФФ), ЧТБ (США)



### Средние закупочные цены на основные масличные культуры в разрезе федеральных округов РФ\*

Регион	Подсолнечник		Рапс	
	руб.	%*	руб.	%*
ЦФО	15 102	▼ -0,5%	--	--
СЗФО	--	--	16 733	▼ -4,9%
СКФО	15 969	▼ -0,2%	--	--
ЮФО	15 455	≈ 0%	--	--
ПФО	15 053	▲ +0,4%	12 000	≈ 0%
УФО	15 400	≈ 0%	14 850	≈ 0%
СФО	14 000	≈ 0%	13 000	≈ 0%

\*отклонение к 15.04.13. По состоянию на 06.05.13  
 На условиях поставки - СРТ ("франко" - Элеватор).  
 Источник: ФГБУ "Спеццентрчет в АПК"



### Аналитика

По данным Минсельхоза России, на 27 мая яровые сев подсолнечника практически завершен. Засеяно 98,1% (5 933,2 тыс. га) от запланированных площадей, что на 393,8 тыс. га больше, чем на аналогичную дату 2012 года. Весенне-полевые работы по севу семян подсолнечника с первыполнением плановых показателей завершили в ПФО (засеяно 110,8% от запланированных), ЦФО (104,6%) и СКФО (101,5%).

По состоянию на 27 мая полевые работы по севу ярового рапса и сои значительно отстают от прошлогодних показателей. Яровым рапсом засеяно 795,5 тыс. га (69,4% от плана), что на 8,9% (или на 77,4 тыс. га) меньше, чем на аналогичную дату прошлого года, соей – 752,4 тыс. га (46,8% от плана и 17,2% к прошлому году).

По данным Росстата, за период с января по апрель 2013 года производство нерафинированного растительного масла сократилось на 17,1% (или на 256,9 т) по сравнению с аналогичным периодом прошлого года. За апрель 2013 года произведено 391,1 т растительного нерафинированного масла, что на 27,0% ниже показателя прошлого года и на 11,5% (или на 37,9 т) меньше, чем в марте текущего года. При этом произведено подсолнечного масла – 234,6 т (-34,4% к апрелю 2012 года), соевого – 29,8 т (+16,7%), рапсового – 21,1 т (88,1%) и кукурузного – 0,8 т (-36,5%).

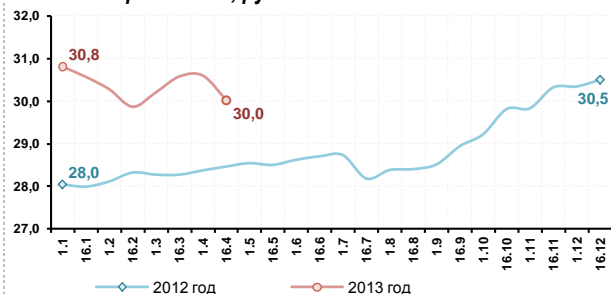
По данным Росстата, за апрель 2013 года сельхозорганизации реализовали 259,3 тыс. т семян подсолнечника, что на 23,1% ниже, чем за апрель 2012 года. При этом запасы семян подсолнечника в сельхозорганизациях на 1 мая 2013 года насчитывали 380,86 тыс. т, что на 9,8% меньше, чем на 1 мая 2012 года.

www.specagro.ru      Тел.: (495) 745-88-70 ; Факс: (495) 745-88-71



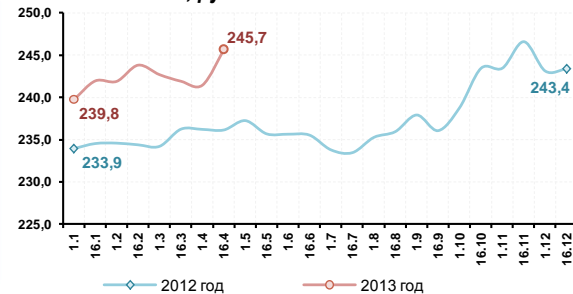
Потребительские цены

Молоко разливное, руб./л



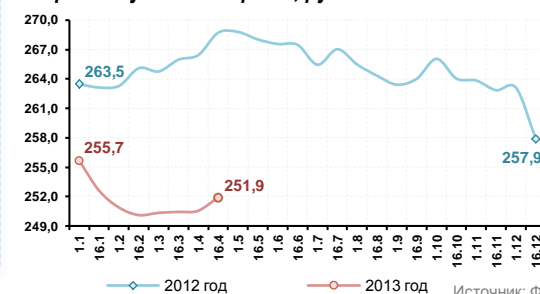
Изменения на 16.04.2013  
за 2 недели: ▼ -1,90%  
к началу года: ▼ -2,56%  
к прошлому году: ▲ +5,48%

Масло сливочное, руб./кг



Изменения на 16.04.2013  
за 2 недели: ▲ +1,75%  
к началу года: ▲ +2,48%  
к прошлому году: ▲ +4,06%

Сыры сычужные твердые, руб./кг

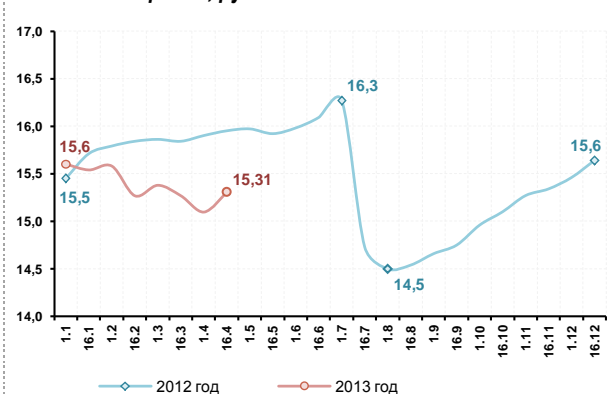


Изменения на 16.04.2013  
за 2 недели: ▲ +0,55%  
к началу года: ▼ -1,48%  
к прошлому году: ▼ -6,27%

Источник: ФГБУ "Спеццентрчет в АПК"

Цена закупки сырого молока у производителей

Молоко коровье, руб./кг



Изменения на 16.04.2013  
за 2 недели: ▲ +1,39%  
к началу года: ▼ -1,86%  
к прошлому году: ▼ -4,01%

Источник: ФГБУ "Спеццентрчет в АПК"

Средние цены по Федеральным округам на 16.04.2013

Территория	Все регионы	Молокопроизводящие регионы	Немолокопроизводящие регионы
РФ	15,31	15,22	17,39
ЦФО	14,82	15,05	13,38
С-ЗФО	14,94	15,79	14,47
ЮФО	14,89	15,08	14,70
С-КФО	14,57	14,57	--
ПФО	13,57	13,57	--
УФО	14,43	14,43	--
СФО	15,84	15,70	16,92
ДФО	21,83	--	21,83

К молокопроизводящим относятся субъекты РФ с суммарным объемом производства молока от всех видов животных (в пересчете на молоко установленной жирности) более 180 тыс. тонн в год.

Производственные показатели

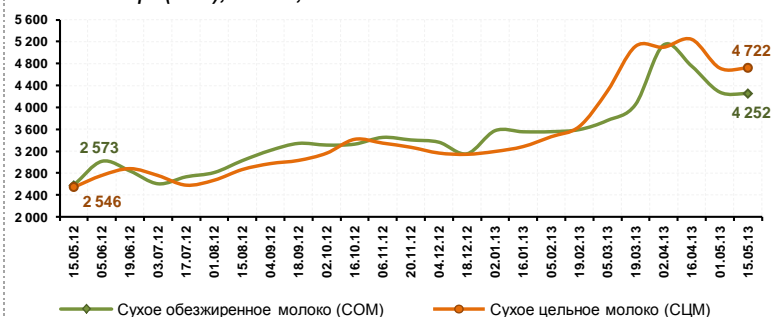
Производственные показатели	2012 г.	2013 г.	Изменения
Поголовье коров в сельхозорганизациях, тыс. голов	3 676,9	3 586,2	▼ -2,47%
Валовой надой молока в сельхозорганизациях, тыс. тонн	4 841,9	4 569,2	▼ -5,63%
Производство молочной продукции в I квартале, тыс. тонн			
Цельномолочная продукция (в пересчете на молоко)	2 796,9	2 875,1	▲ +2,80%
Сыры и продукты сырные	98,2	87,2	▼ -11,24%
Масло сливочное	46,8	45,6	▼ -2,74%
Молоко и сливки в твердых формах	24,0	20,7	▼ -13,62%

По состоянию на 01.05.2013

Источник: Росстат

Цены на сухое молоко

COM и СЦМ (GDT), USD/m, FOB



Средний уровень цен на 15.05.2013

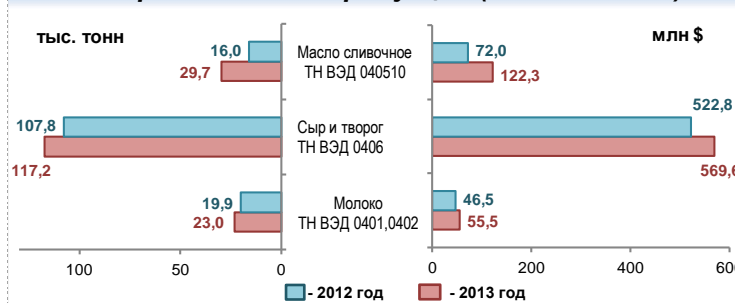
к предыдущему периоду к прошлому году

Сухое обезжиренное молоко (COM): ▼ -0,65% ▲ +30,07%

Сухое цельное молоко (СЦМ): ▲ +0,02% ▲ +32,86%

Источник: GlobalDairyTrade

Импорт молочной продукции (с начала года)



Изменения к 2012 году:

Масло сливочное: ▲ +86,21% (тыс. тонн), ▲ +69,77% (млн \$)

Сыр и творог: ▲ +8,67% (тыс. тонн), ▲ +8,95% (млн \$)

Молоко: ▲ +15,52% (тыс. тонн), ▲ +19,32% (млн \$)

Без учета данных о торговле с Республиками Беларусь и Казахстан

По состоянию на 22.05.2013

Источник: ФТС России

Аналитика

К середине апреля 2013 года средняя цена закупки сырого молока у производителей составила 15,3 руб./кг. Средняя потребительская цена на молоко разливное составила 30,0 руб./л (-1,9% за 2 недели), масло сливочное – 245,7 руб./кг (+1,8% за 2 недели), сыры сычужные твердые – 251,9 руб./кг (+0,6% за 2 недели).

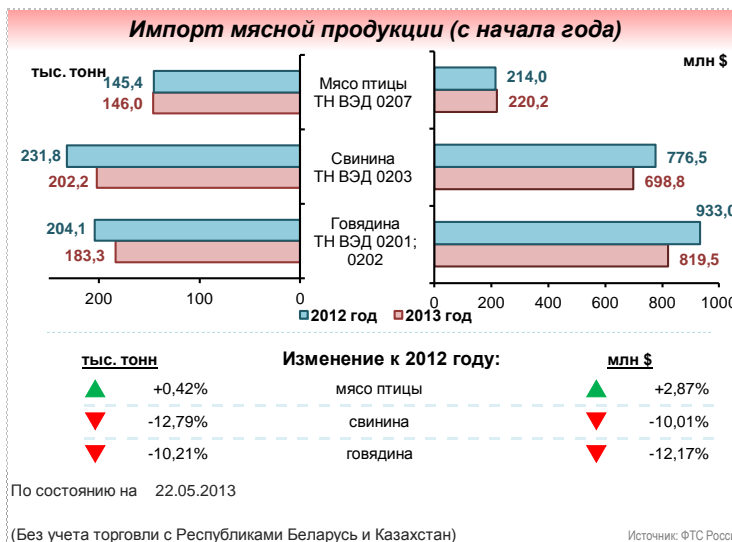
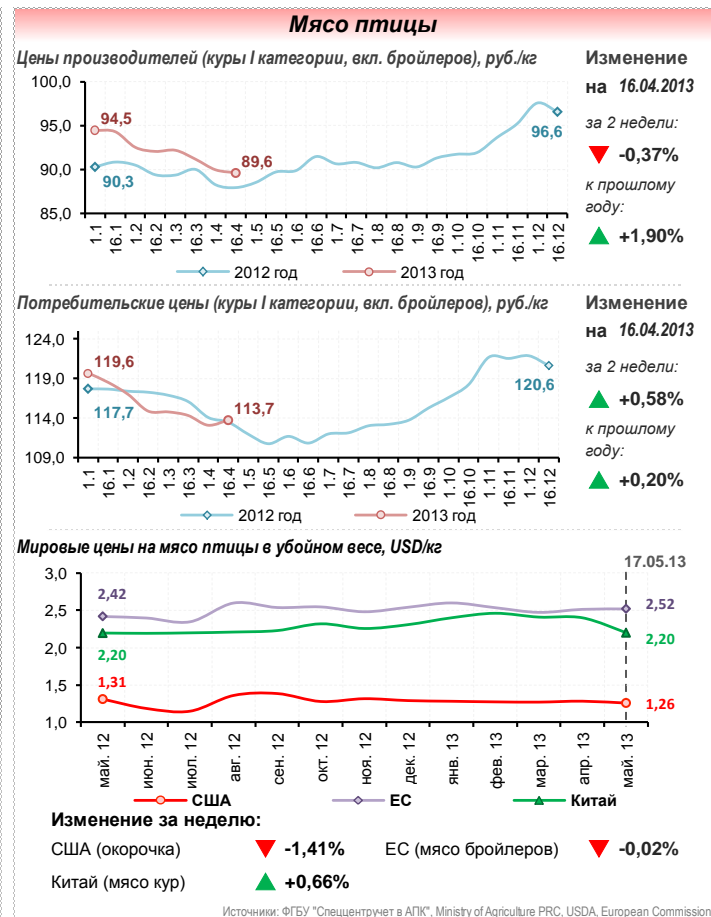
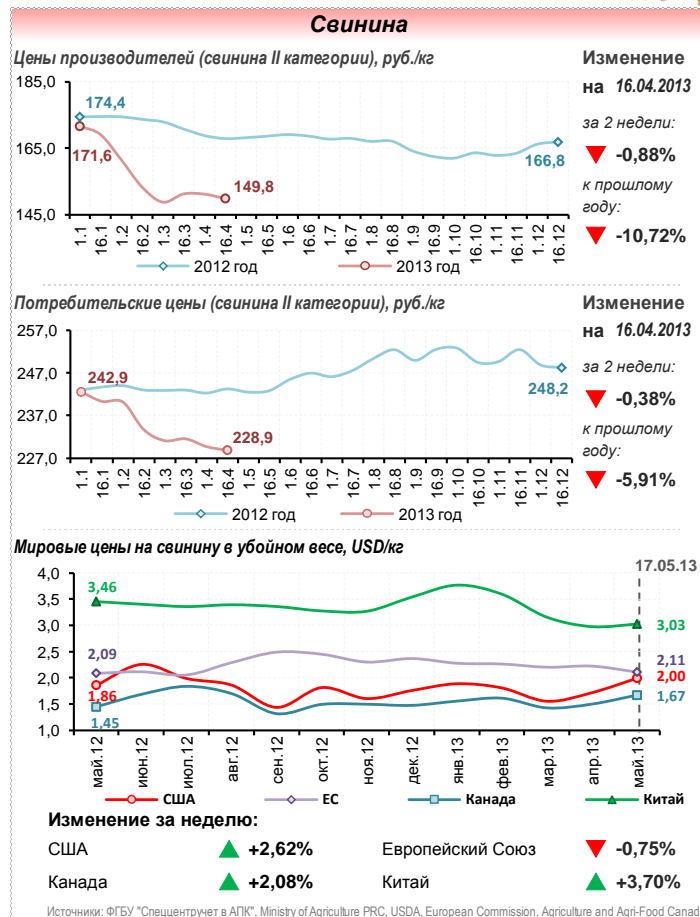
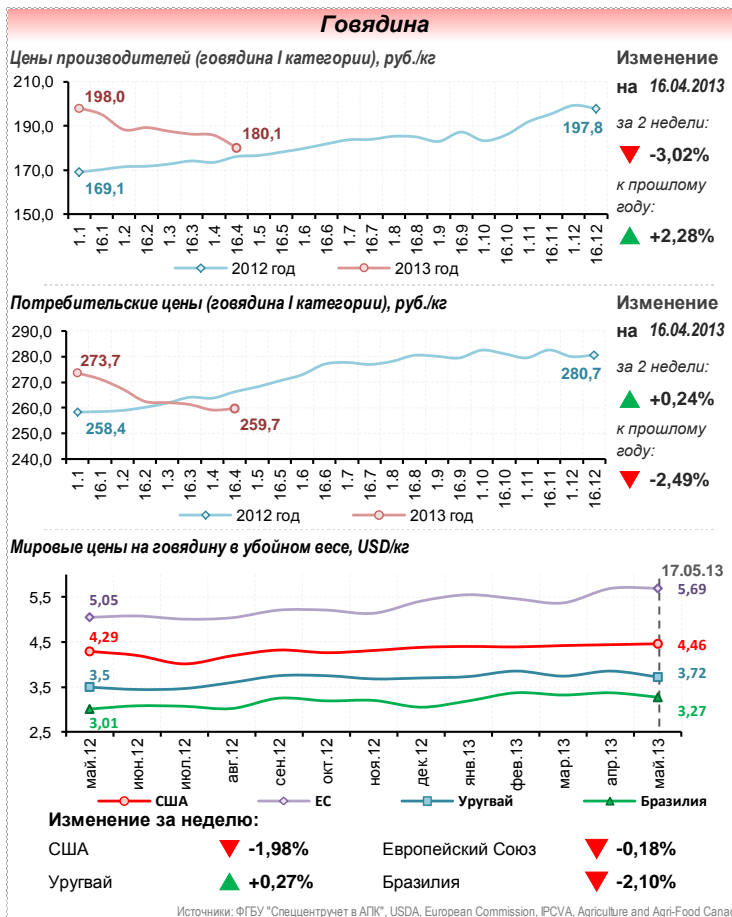
С начала года по состоянию на 22.05.2013 объемы поставок молока по импорту в РФ (без учета данных о торговле с Республиками Беларусь и Казахстан) составили 23,0 тыс. т (+15,5% к 22.05.2012), сыра и творога – 117,2 тыс. т (+8,7% к 22.05.2012), масла сливочного – 29,7 тыс. т (+86,2% к 22.05.2012).

По состоянию на 1 мая, по данным Росстата, с начала года объем производства молока крупного рогатого скота в сельхозорганизациях РФ составил 4,6 млн тонн (-5,6%, или 60,1 тыс. тонн к аналогичному периоду 2012 года), в апреле – 320,7 тыс. тонн (-5,7% к апрелю 2012 года). В структуре объема произведенного в 2013 году молока 31,8% (1,5 млн тонн) приходится на Приволжский ФО, на Центральный ФО – 26,2% (1,2 млн тонн), на Сибирский ФО – 14,5%, на остальные округа – от 1,0 до 9,9%. Почти во всех федеральных округах наблюдается снижение производства молока в сельхозорганизациях на величину от 2,8% (в Уральском ФО) до 11,5% (в Сибирском ФО), кроме Северо-Кавказского (+2,3%) и Дальневосточного (+3,5%) ФО.

В январе–апреле 2013 года надой молока в расчете на 1 корову молочного стада в сельхозорганизациях составили 1 628 кг (-5,6% к 2012 году).

По состоянию на 23.05.2013, по данным Чикагской торговой биржи, майские фьючерсы на сухое обезжиренное молоко закрылись на уровне 3 740 USD/т (без изменений за неделю), на масло сливочное – 3 410 USD/т (-3,1% за неделю). Майские фьючерсы на сыр закрылись на уровне 3 806 USD/т (-1,3% за неделю).





### Производственные показатели

Производственные показатели (по сельхозорганизациям)	2012 г.	2013 г.	Изменения
<b>Поголовье скота и птицы, тыс. голов</b>			
крупного рогатого скота	9 317,2	9 137,6	▼ -1,93%
свиней	12 119,3	14 327,3	▲ +18,22%
птицы	381 449,9	397 304,3	▲ +4,16%
<b>Произведено скота и птицы на убой с начала года (в живом весе), тыс. тонн</b>			
	2 313,3	2 609,1	▲ +12,79%
<b>В том числе:</b>			
крупного рогатого скота	288,2	293,8	▲ +1,94%
свиней	597,4	776,0	▲ +29,90%
птицы	1 415,6	1 526,9	▲ +7,86%

По состоянию на 01.05.2013

Источники: Росстат

### Аналитика

В середине апреля 2013 года наблюдалось увеличение цен производства на говядину I категории относительно этого же периода прошлого года на 2,3% (средняя цена по РФ составила 180,1 руб./кг), а также на мясо кур I категории – на 1,9% (89,6 руб./кг). Цена производства на свинину II категории снизилась по сравнению с ценой на конец марта на 10,7% (до 149,8 руб./кг). Снизилась потребительские цены по отношению к началу года: на говядину I категории – на 5,1% (до 259,7 руб./кг), свинину II категории – на 5,6% (до 228,9 руб./кг), мясо кур I категории – на 4,9% (до 113,7 руб./кг).

По данным ФТС России, с начала года объемы поставок по импорту говядины (без учета данных о торговле с Республиками Беларусь и Казахстан) на 22.05.2013 составили 183,3 тыс. т (-10,2% к 22.05.2012), объемы поставок свинины составили 202,2 тыс. т (-12,8% к 22.05.2012), а мяса птицы – 146,0 тыс. т (+0,4% к 22.05.2012).

По данным Росстата, по состоянию на 1 мая в сельхозорганизациях численность поголовья КРС составила 9,1 млн голов (-1,9% или 179,6 тыс. голов к аналогичной дате 2012 г.), свиней – 14,3 млн голов (+18,2% или 2,2 млн голов к 2012 г.), овец и коз – 5,3 млн голов (+0,9% или 49,6 тыс. голов к 2012 г.), птицы – 397,3 млн голов (+4,2% или 15,9 млн голов к 2012 г.). По отношению к аналогичной дате 2012 г. прирост поголовья КРС наблюдается в Северо-Кавказском (+8,7%), Центральном (+1,2%), Дальневосточном (+1,0%) и Северо-Западном (+0,7%) ФО, снижение – в Сибирском (-6,1%), Южном (-5,6%), Приволжском (-2,4%) и Уральском (-2,2%) ФО. Прирост поголовья свиней в сельхозорганизациях (на 8–30% наблюдается во всех федеральных округах, кроме Южного ФО (-29,3%). Наибольший прирост поголовья овец и коз к аналогичному уровню прошлого года наблюдается в Северо-Западном (+26,5%) и Дальневосточном (+21,1%) ФО, а наибольшее снижение – в Приволжском ФО (-10,1%). Прирост поголовья птицы в сельхозорганизациях наблюдается в Дальневосточном (+21,6%), Уральском (+12,1%), Центральном (+8,1%), Приволжском (+7,5%) и Сибирском (+5,4%) ФО, снижение – в Южном (-12,5%), Северо-Западном (-6,8%) и Северо-Кавказском (-3,6%) ФО.

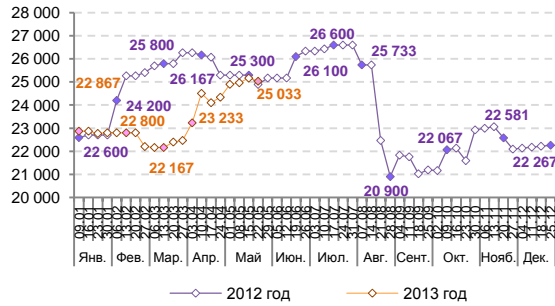
Объем производства скота и птицы на убой (в живом весе) в сельхозорганизациях по состоянию на 1 мая с начала года составил 2,6 млн тонн (+12,8% или 295,8 тыс. тонн к уровню аналогичного периода 2012 г.), прирост отмечается в сельхозорганизациях Центрального (+19,4%), Северо-Западного (-12,4%), Северо-Кавказского (+24,3%), Приволжского (+13,3%), Уральского (+17,3%), Сибирского (+8,3%) и Дальневосточного (+7,3%) ФО, снижение – только в Южном ФО (-17,4%).

По состоянию на 24.05.2013 июньские фьючерсы на Чикагской торговой бирже (CME) на крупный рогатый скот закрылись на уровне 2 626 USD/t (-0,5% за неделю), августовские фьючерсы – на уровне 2 602 USD/t (-1,2% за неделю). Августовские фьючерсы на скот на откорме закрылись на уровне 3 136 USD/t (-1,7% за неделю), сентябрьские фьючерсы – на уровне 3 185 USD/t (-0,1% за неделю). Июньские фьючерсы на постных свиней закрылись на уровне 2 074 USD/t (+1,1% за неделю), июльские фьючерсы – на уровне 2 050 USD/t (+0,2% за неделю).



## Цены на сахар

### Цены производителей\* на сахар, руб./т



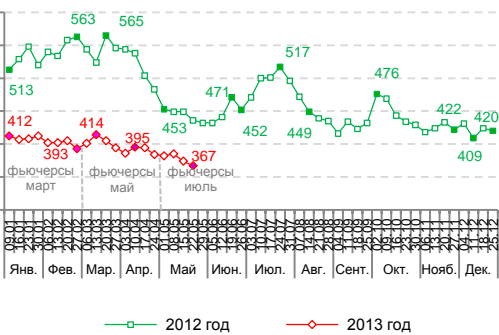
**Изменения на 22.05.2013 за неделю:**  
▼ -0,5%

**к началу года:**  
▲ +9,5%

**к пред. году:**  
▲ +0,5%

\*На графике представлены средние цены по основным сахаропроизводящим округам (ЮФО, ЦФО, ПФО) Источник: СОЮЗРОССАХАР, ФГБУ "Спеццентрчет в АПК"

### Мировые цены на сахар (ICE, Нью-Йорк), \$/т



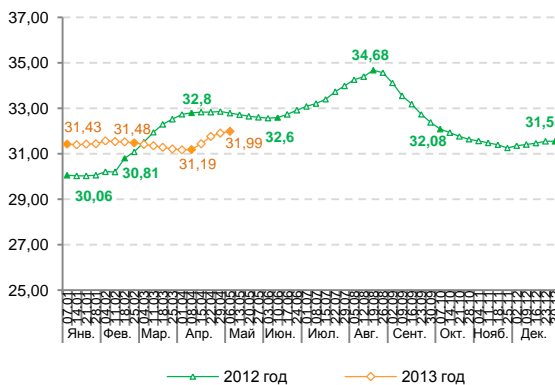
**Изменения на 22.05.2013 за неделю:**  
▼ -1,9%

**к началу года:**  
▼ -10,9%

**к пред. году:**  
▼ -15,8%

Источник: СОЮЗРОССАХАР

### Потребительские цены на сахар, руб./кг



**Изменения на 06.05.2013 за неделю:**  
▲ +0,3%

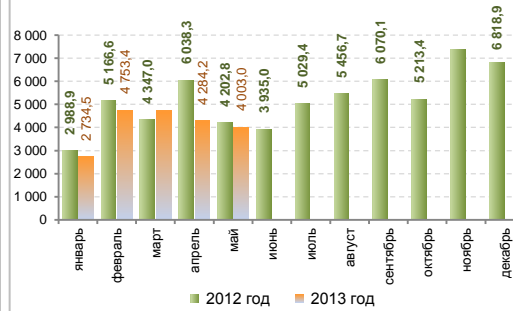
**к началу года:**  
▲ +1,8%

**к пред. году:**  
▼ -2,4%

Источник: Росстат

## Импорт / экспорт сахара

### Объем импорта\*, т



**Изменения на 22.05.2013 к 2012 г. с начала года:**  
▼ -4,9%

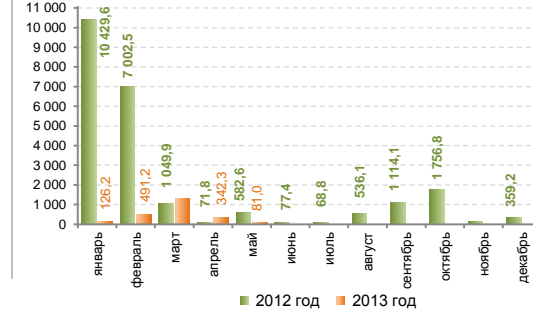
**за текущий месяц:**  
▲ +32,6%

Физический объем импорта сахара с начала года: 20,5 тыс. тонн в том числе в мае: 4003 т (на 22.05.2012 - 3018,02 т)

\* Импорт сахара (ТН ВЭД - 170199) по состоянию на 22.05.2013

Без учета данных о взаимной торговле с Республикой Беларусь и Республикой Казахстан

### Объем экспорта\*, т



**Изменения на 22.05.2013 к 2012 г. с начала года:**  
▼ -87,4%

**за текущий месяц:**  
▲ в 7 раз

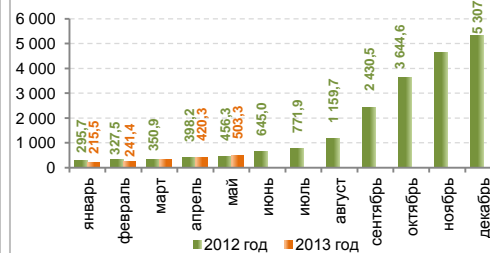
Физический объем экспорта сахара с начала года: 2,3 тыс. тонн в том числе в мае: 81,04 т (на 22.05.2012 - 11,61 т)

\* Экспорт сахара (ТН ВЭД - 170199) по состоянию на 22.05.2013

Источник: ФТС России

## Производство сахара в России

### Производство сахара нарастающим итогом с начала года\*, тыс. т



**за январь-май:**  
503,3 тыс. тонн  
+10,3% ▲ к 2012 г.

**в т. ч. в мае:**  
83,0 тыс. тонн

\* Производственные показатели за 2012 г. с учетом корректировок Союзроссахара по состоянию на 20.05.2013

### Производство сахара\*, тыс. т

Показатель	2012 г.	2013 г.	Изменение 2013/2012, %
Заготовлено сахарной свеклы **	41 122	39 216	▼ -4,6%
Выработано сахара из сахарной свеклы **	5 031	4 753	▼ -5,5%
Переработано сахара-сырца	100	262	▲ в 2,62 раза
Выработано сахара из сахара-сырца	111	261	▲ в 2,35 раз

\* в I полугодии (по состоянию на 20.05.2013)

\*\* в сезонах 2011/12 и 2012/13

Источник: СОЮЗРОССАХАР

## Аналитика

По данным Союзроссахара, по состоянию на 21 мая т.г. в Российской Федерации посеяно 883,3 тыс. га сахарной свеклы, что к уровню посевов прошлого года составляет 77,3%. Завершают сев свеклы хозяйства Рязанской, Тамбовской и Нижегородской областей, Республик Башкортостан и Чувашии. В Алтайском крае посеяно 52% прогнозируемых площадей. В Центральном и Приволжском федеральных округах появились всходы сахарной свеклы.

Оптово-отпускные цены на внутреннем рынке в основных сахаропроизводящих регионах РФ меняли тренд на нисходящий, по состоянию на 22.05.2013 средняя цена снизилась на 0,5% по отношению к прошлой неделе и составила 25,03 руб./кг (с учетом НДС), что на 9,5% выше показателя на начало текущего года.

Физические объемы импорта сахара в РФ с начала 2013 г. по состоянию на 22.05.2013 составили около 20,5 тыс. т, что ниже импортных объемов за аналогичный период 2012 г. на 4,9%, майские объемы импорта на 22.05.2013 выше прошлогодних на 32,6%. Экспортные объемы сахара в мае 2013 г. составили около 81,04 т, что в 7 раз выше объемов экспорта аналогичного периода 2012 г. (объемы импорта и экспорта даны без учета данных о взаимной торговле с Республиками Беларусь и Казахстан).

По данным ФТС России и Союзроссахара, с августа 2012 по апрель 2013 года из России было экспортировано 626 тыс. т гранулированного свекловичного жома на сумму 124 млн долл. Покупатели российского жома располагаются в странах ЕС и Марокко. В 2012 году были начаты первые поставки в Сингапур. За этот же период было экспортировано 439 тыс. т мелассы свекловичной на общую сумму 35 млн долл. География поставок мелассы включает в себя такие страны как Украина, Казахстан, Азербайджан, страны ЕС и Вьетнам. С августа 2012 по апрель 2013 г. общий объем экспорта побочной продукции свеклосахарного комплекса составил 1,07 млн т на 159 млн долл.

Мировой рынок на старте очередной отчетной недели по-прежнему находится в отрицательной динамике. Средняя цена июльских фьючерсов на сахар-сырец на Нью-Йоркской товарно-сырьевой бирже ICE в понедельник снизилась на 0,5% по отношению к предыдущей торговой сессии и составила 370,6 \$/т. В среду средняя цена упала до еще более низкого уровня с начала года, анонсированного ранее и составила 367,07 \$/т (-1,4% по отношению к торговой сессии начала недели). В конце торговой недели средняя цена на июльские контракты составила 371,26 \$/т (+1,1% к уровню середины недели).

По данным Международной Организации сахара (ISO), цены на сахар в этом году могут вырасти, но незначительно, т. к. оценки мировых производства и запасов на 2012/13 МГ по-прежнему высоки, кроме того, излишки продукта в 2012/13 МГ достигнут рекордного уровня в 9,98 млн т. Благодаря высоким темпам производства в Бразилии, Мексике и США, мировое производство сахара также вырастет до рекордно высокого уровня в 181,7 млн т. Мировые излишки сахара по оценке ISO достигнут уровня в 8,5 млн т, дополнительные излишки, которые перейдут на баланс сезона 2014/15, будут на уровне 3,5 млн т.



## НЕФТЬ

Добыча нефти и газового конденсата	20.05	21.05	22.05	23.05	26.05
Всего по РФ, тыс. т	1433,1	1431,4	1432,1	1431,1	1432,3

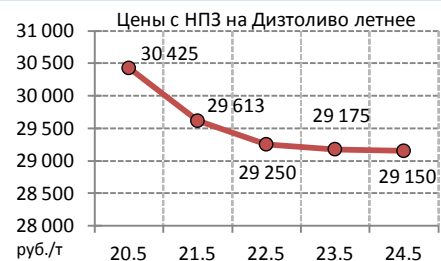
Коммерческие запасы на 21 мая 2013 г. (по данным ГП «ЦДУ ТЭК»):

Нефть	4 692,7 тыс. т
Нефтепродукты	1 652,3 тыс. т

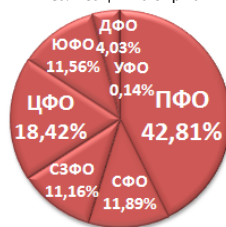
Биржевые цены	17.05	20.05	21.05	22.05	23.05	24.05
Brent (ICE), \$/барр.	104,63	104,69	103,73	102,40	102,62	102,58
Light Sweet (NYMEX), \$/барр.	96,32	96,93	96,00	94,09	94,39	93,92
Urals (PTC), \$/барр.	103,02	-	-	-	-	-

## ДИЗЕЛЬНОЕ ТОПЛИВО

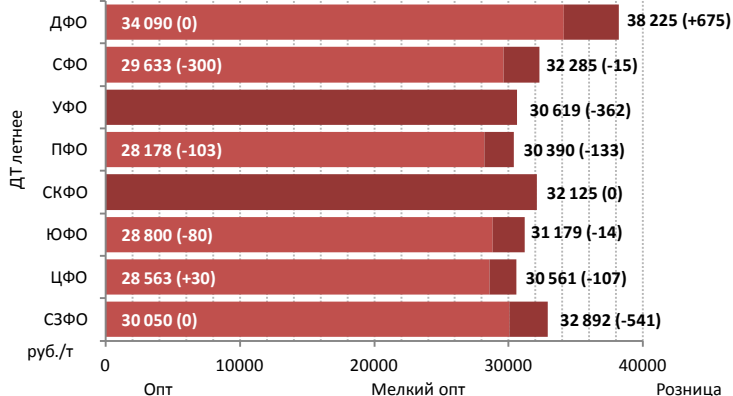
За период 13 – 19 мая 2013 г. было выпущено 1 316,9 тысяч тонн дизтоплива.



Реализация на биржах



Оптовые и мелкооптовые цены на дизтопливо (+/- за неделю)



РФ: 29 056 (-95) руб./т | 31 934 (-68) руб./т | 31,03 (-0,03) руб./л

Цена (оптовая) ГП «ЦДУ ТЭК»	16.05	33 206 руб./т
Цена (срвзвеш. прибор. СХТП) ФГБУ «Спеццентрчет в АПК»	23.05	30 877 руб./т
Цена на рынке США (оптовая) U.S. E.I.A.	20.05	27 703 руб./т

Биржевые цены	17.05	20.05	21.05	22.05	23.05	24.05
ДТ Летнее (СПБМТСБ), руб./т	30 339	30 230	30 109	29 699	29 489	29 272
Газойль (ICE), \$/т	877,00	883,75	876,75	868,50	851,25	855,75

## АНАЛИТИКА

Мировые цены на нефть демонстрировали на отчетной неделе негативную динамику: цена июньских фьючерсов на нефть марки Brent снизилась за отчетную неделю на 2% до 102,58 \$/барр. на фоне недельного роста оптовых коммерческих запасов сырья в США и снижения индекса деловой активности в промышленности Китая. На российском рынке энергоносителей в текущем году не ожидается серьезных изменений, в том числе спада цен на нефть и революции на рынке "голубого топлива" в связи с приходом сланцевого газа.

На отчетной неделе Московский НПЗ вновь снизил мелкооптовые цены на дизельное топливо на 500 руб./т до 30 200 руб./т. Вслед за ним трейдеры подмосковных нефтебаз снизили цену на дизельное топливо ниже 30 000 руб./т. В целом предложение нефтепродуктов на МНПЗ полностью удовлетворяет спрос покупателей.

По состоянию на 21 мая предложения Уфимских НПЗ на бензин марки АИ-95 на бирже СПБМТСБ характеризовались рекордно низкими ценами (28 950 руб./т на базисе поставки ст. Бензин). Учитывая транспортные издержки до подмосковных нефтебаз, данная цена эквивалентна цене поставки с Рязанского НПЗ (ст. Стенькино) 31 350 руб./т.

Торги нефтепродуктами на бирже СПБМТСБ активизировались только к концу отчетной недели. Наиболее активно 24 мая торговались дизельное топливо летнее – 23 580 т и бензин марки АИ-92 – 15 480 т. Всего за отчетную неделю на бирже было реализовано 182,80 тыс. т нефтепродуктов, из которых на бензин приходится 76,16 тыс. т (41,7%), дизельное топливо – 63,17 тыс. т (34,6%), мазут – 5,16 тыс. т (2,8%).

На 20 мая 2013 г. Росстатом зафиксированы следующие значения розничных цен (с изменениями за неделю): АИ-80 – 26,88 (0,00) руб./л, АИ-92 – 28,39 (-0,01) руб./л, АИ-95 – 31,08 (0,00) руб./л, ДТ – 31,03 (-0,03) руб./л.

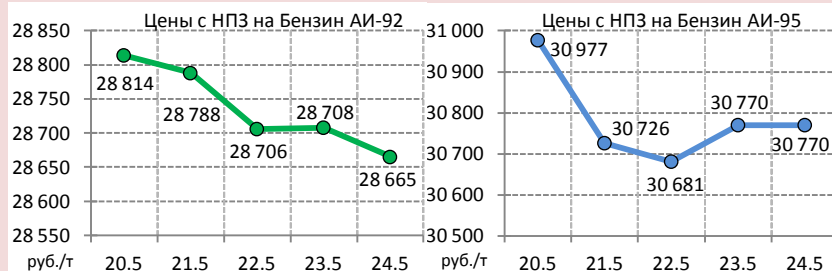
## СПРАВКА

Источники информации: nge.ru, cdu.ru, oilcapital.ru, fuelservice.ru, s-pimex.ru, Росстат, ФГБУ «Спеццентрчет в АПК».

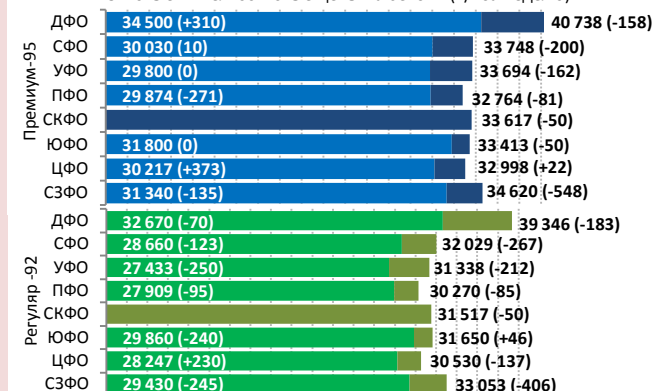
Контактная информация:  
Тел.: +7 (495) 917 – 50 – 42  
Web: [www.specagro.ru](http://www.specagro.ru)  
E-mail: info@sprcagro.ru

## БЕНЗИН

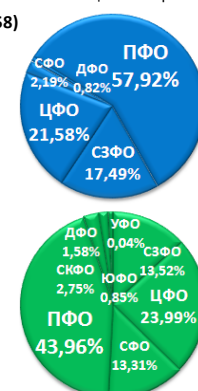
За период 13 – 19 мая 2013 г. было выпущено 706,6 тысяч тонн бензина.



Оптовые и мелкооптовые цены на бензин (+/- за неделю)

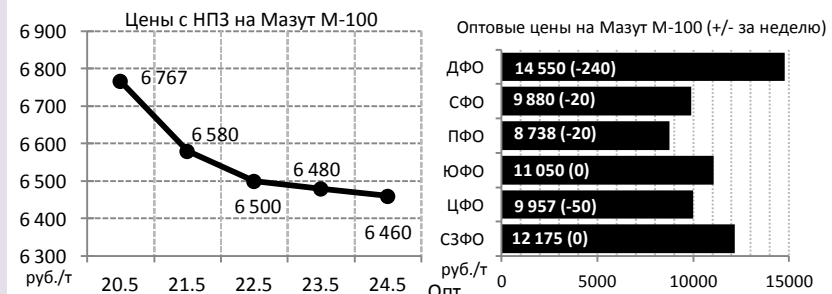


Реализация на биржах

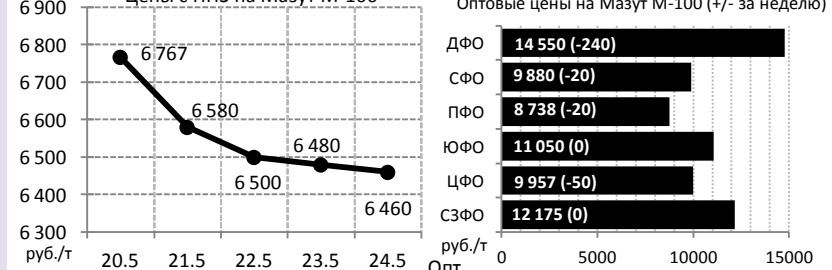


Биржевые цены	17.05	20.05	21.05	22.05	23.05	24.05
Регуляр-92 (СПБМТСБ), руб./т	28 407	28 709	28 724	28 638	29 154	28 806
Премиум-95 (СПБМТСБ), руб./т	29 975	30 780	30 617	31 064	30 692	30 787
Бензин (NYMEX), \$/галл	2,9008	2,9025	2,8404	2,8198	2,8328	2,8297

## МАЗУТ



Оптовые цены на Мазут М-100 (+/- за неделю)



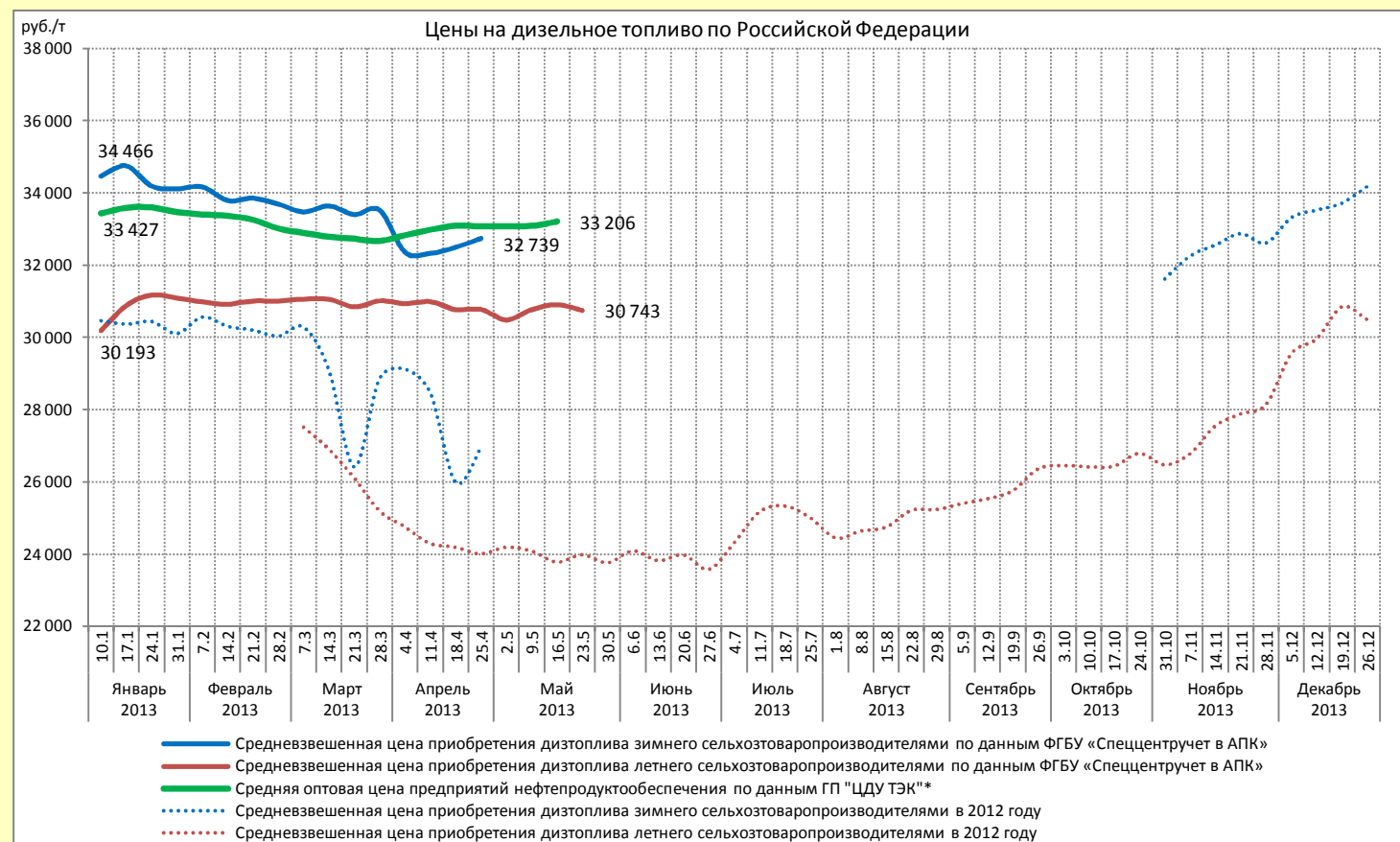
РФ: 9 964 (-34) руб./т

Биржевые цены	17.05	20.05	21.05	22.05	23.05	24.05
Мазут (СПБМТСБ), руб./т	10 722	11 022	10 822	10 822	10 822	10 922
Мазут (NYMEX), \$/галл	2,9375	2,9485	2,9221	2,8704	2,8579	2,8580

## Сводный отчет о средних ценах на дизельное топливо по состоянию на 23 мая 2013 г.

	Средняя цена производителей дизтоплива по данным Росстата («Евро-4» с учетом акциза и НДС)		Оптовая цена дизтоплива по данным ГП «ЦДУ ТЭК»	Средневзвешенная цена приобретения дизтоплива сельхозтоваропроизводителями по данным ФГБУ «Спеццентрчет в АПК»	
	Зимнее	Летнее		Зимнее	Летнее
Дата регистрации цен	Март 2013 г.		16.05.2013	23.05.2013	
Цена, руб/т	30 478	30 469	33 206	-	30 743
Изменение к прошлой дате, %	▼-3,7	▼-0,1	▲+0,4	-	▼-0,5

Наибольшие изменения средневзвешенной цены приобретения дизельного топлива сельхозтоваропроизводителями в регионах Российской Федерации за отчетный период								
	Субъект РФ	Измен., %	Цена, руб/т		Субъект РФ	Измен., %	Цена, руб/т	
								Зимнее
↑ ПОВЫШЕНИЕ	Республика Саха (Якутия)	+0,5	44 567	↓ СНИЖЕНИЕ	Камчатский край	-0,4	45 862	
	Нижегородская область	+4,5	31 237		Красноярский край	-6,4	30 556	
	Курская область	+1,3	30 800			Калининградская область	-2,7	32 773
	Ленинградская область	+1,2	32 273			Ивановская область	-1,9	30 733
Чеченская Республика	+0,8	23 697	Тюменская область	-1,7	30 811			
Республика Карелия	+0,8	35 850	Курганская область	-1,5	29 587			



\*Оптовая цена предприятий нефтепродуктообеспечения на дизельное топливо рассчитывается как среднее значение оптовых цен поставщиков дизельного топлива без учета объемов производства. Данные ГП «ЦДУ ТЭК» учитывают цены на дизтопливо зимнее и летнее.

Средневзвешенная цена приобретения дизтоплива **летнего** сельхозтоваропроизводителями по состоянию на **23.05.2013** составила **30 743 руб./т**, снизившись за неделю на **0,5%**.

Наибольшее повышение цен наблюдалось в Нижегородской области (+4,5%).

Больше всего снизились цены в Красноярском крае (-6,4%).

Московский НПЗ 21 мая снизил мелкооптовую цену на дизельное топливо на 500 руб./т до 30 200 руб./т. Также исключительно на базе поставки Володарской ЛПДС 24 мая цена была снижена ещё на 400 руб./т до 29 800 руб./т.

На бирже СПБМТСБ за период с 20 по 24 мая было реализовано 63,17 тыс. т дизельного топлива. Основной объем (65%) пришелся на 23 и 24 мая. На базе ст. Биклянь 23 мая прошла сделка по зимнему дизелю небольшим объемом 420 тонн по цене 29 400 руб./т. Ровно неделей ранее на базе ст. Кириши тремя сделками было реализовано 2 520 тонн по цене 32 332 руб./т.

Продолжается постепенное снижение цен на дизельное топливо ввиду перенасыщения рынка. Отмена льгот для сельхозтоваропроизводителей на закупку ГСМ в 2013 году также является одной из причин избытка дизтоплива на нефтебазах.

По данным Росстата, на **20.05.2013** средняя потребительская цена на дизтопливо составила **31,03 руб./л** (-0,03 руб./л за неделю).

Усредненная по 3-м торговым площадкам США цена на споте дизтоплива № 2 с низким содержанием серы по состоянию на **20.05.2013** снизилась за неделю на **0,2%** в рублёвом исчислении и составила **27 703 руб./т** (по курсу ЦБ 30,55 руб./\$). Потребительская цена дизтоплива по состоянию на **20.05.2013** на внутреннем рынке США снизилась за неделю на **1,1%** в рублёвом исчислении (по данным Министерства топлива и энергетики США) и составила **36 968 руб./т** (по курсу ЦБ 30,55 руб./\$).

Средневзвешенная цена приобретения дизельного топлива сельхозтоваропроизводителями в разрезе регионов

	Зимнее дизельное топливо			Летнее дизельное топливо		
	Цена, руб/т	Изменение за неделю (+/-)		Цена, руб/т	Изменение за неделю (+/-)	
		%	руб/т		%	руб/т
<b>РОССИЙСКАЯ ФЕДЕРАЦИЯ</b>	-	-	-	<b>30 743</b>	<b>-0,5</b>	<b>-157</b>
<b>ЦЕНТРАЛЬНЫЙ ФЕДЕРАЛЬНЫЙ ОКРУГ</b>	-	-	-	<b>30 307</b>	<b>-0,0</b>	<b>-4</b>
Белгородская область	-	-	-	30 118	+0,0	+8
Брянская область	-	-	-	30 100	0,0	0
Владимирская область	-	-	-	30 525	-0,9	-275
Воронежская область	-	-	-	29 749	+0,1	+15
Ивановская область	-	-	-	30 733	-1,9	-584
Калужская область	-	-	-	30 850	-0,5	-150
Костромская область	-	-	-	30 691	-0,7	-228
Курская область	-	-	-	30 800	+1,3	+400
Липецкая область	-	-	-	29 990	-1,2	-350
Московская область	-	-	-	-	-	-
Орловская область	-	-	-	29 950	0,0	0
Рязанская область	-	-	-	30 000	0,0	0
Смоленская область	-	-	-	30 400	0,0	0
Тамбовская область	-	-	-	30 433	0,0	0
Тверская область	-	-	-	35 252	+0,6	+200
Тульская область	-	-	-	30 100	0,0	0
Ярославская область	-	-	-	30 000	0,0	0
<b>СЕВЕРО-ЗАПАДНЫЙ ФЕДЕРАЛЬНЫЙ ОКРУГ</b>	-	-	-	<b>32 990</b>	<b>-0,1</b>	<b>-36</b>
Республика Карелия	-	-	-	35 850	+0,8	+278
Республика Коми	-	-	-	34 101	0,0	0
Архангельская область	-	-	-	34 291	-0,6	-202
Вологодская область	-	-	-	32 218	-0,3	-97
Калининградская область	-	-	-	32 773	-2,7	-905
Ленинградская область	-	-	-	32 273	+1,2	+373
Мурманская область	-	-	-	37 789	-	-
Новгородская область	-	-	-	33 950	0,0	0
Псковская область	-	-	-	33 357	-0,3	-108
<b>СЕВЕРО-КАВКАЗСКИЙ ФЕДЕРАЛЬНЫЙ ОКРУГ</b>	-	-	-	<b>31 356</b>	<b>-0,1</b>	<b>-39</b>
Республика Дагестан	-	-	-	24 900	-0,2	-50
Республика Ингушетия	-	-	-	28 540	0,0	+10
Кабардино-Балкарская Республика	-	-	-	34 274	0,0	0
Карачаево-Черкесская Республика	-	-	-	32 400	0,0	0
Республика Северная Осетия - Алания	-	-	-	32 000	0,0	0
Чеченская Республика	-	-	-	23 697	+0,8	+199
Ставропольский край	-	-	-	32 345	-0,2	-55
<b>ЮЖНЫЙ ФЕДЕРАЛЬНЫЙ ОКРУГ</b>	-	-	-	<b>31 913</b>	<b>-0,3</b>	<b>-95</b>
Республика Адыгея	-	-	-	32 100	0,0	0
Республика Калмыкия	-	-	-	33 740	0,0	0
Краснодарский край	-	-	-	31 770	-0,3	-110
Астраханская область	32 381	0,0	0	-	-	-
Волгоградская область	-	-	-	-	-	-
Ростовская область	-	-	-	-	-	-
<b>ПРИВОЛЖСКИЙ ФЕДЕРАЛЬНЫЙ ОКРУГ</b>	-	-	-	<b>29 907</b>	<b>-0,1</b>	<b>-17</b>
Республика Башкортостан	-	-	-	29 090	-	-
Республика Марий-Эл	-	-	-	30 803	0,0	0
Республика Мордовия	-	-	-	29 790	0,0	0
Республика Татарстан	-	-	-	30 431	-0,3	-81
Удмуртская Республика	-	-	-	30 335	+0,1	+43
Чувашская Республика	-	-	-	30 056	+0,3	+100
Пермский край	-	-	-	30 500	0,0	0
Кировская область	-	-	-	31 450	0,0	0
Нижегородская область	-	-	-	31 237	+4,5	+1 356
Оренбургская область	-	-	-	29 000	0,0	0
Пензенская область	-	-	-	30 078	-1,0	-293
Самарская область	-	-	-	28 554	+0,3	+97
Саратовская область	-	-	-	29 980	0,0	0
Ульяновская область	-	-	-	30 239	-0,2	-47
<b>УРАЛЬСКИЙ ФЕДЕРАЛЬНЫЙ ОКРУГ</b>	-	-	-	<b>30 059</b>	<b>-2,6</b>	<b>-809</b>
Курганская область	-	-	-	29 587	-1,5	-454
Свердловская область	-	-	-	31 100	+0,3	+100
Тюменская область	-	-	-	30 811	-1,7	-523
Челябинская область	-	-	-	29 000	-	-
<b>СИБИРСКИЙ ФЕДЕРАЛЬНЫЙ ОКРУГ</b>	-	-	-	<b>31 248</b>	<b>-1,0</b>	<b>-325</b>
Республика Алтай	-	-	-	31 791	0,0	0
Республика Бурятия	-	-	-	33 700	+0,3	+100
Республика Тыва	33 500	-	-	31 700	-0,6	-200
Алтайский край	-	-	-	31 800	0,0	0
Забайкальский край	-	-	-	35 852	+0,4	+127
Красноярский край	-	-	-	30 556	-6,4	-2 092
Иркутская область	-	-	-	33 103	-0,2	-71
Кемеровская область	-	-	-	31 000	0,0	0
Новосибирская область	33 000	0,0	0	31 000	0,0	0
Омская область	-	-	-	30 200	0,0	0
Томская область	-	-	-	31 850	0,0	0
<b>ДАЛЬНЕВОСТОЧНЫЙ ФЕДЕРАЛЬНЫЙ ОКРУГ</b>	-	-	-	<b>36 883</b>	<b>-0,2</b>	<b>-61</b>
Республика Саха (Якутия)	44 567	+0,5	+230	-	-	-
Камчатский край	45 862	-0,4	-207	-	-	-
Приморский край	-	-	-	-	-	-
Хабаровский край	-	-	-	35 288	-0,0	-15
Амурская область	-	-	-	36 040	-0,2	-80
Магаданская область	-	-	-	-	-	-
Еврейский АО	-	-	-	41 191	0,0	0





ФГБУ «Спеццентр учет в АПК» не несет ответственность за абсолютную полноту и достоверность анализируемой информации из указанных источников. Характер данного документа является исключительно информационным. При принятии решения об инвестировании в финансовые инструменты, упомянутые в настоящем документе, необходимо обладать опытом финансовых операций, хорошо разбираться в вопросах оценки преимуществ и рисков, связанных с инвестированием в тот или иной финансовый инструмент.

При использовании материалов Аналитического обзора рынка и данных ценовой отраслевой статистики обязательна ссылка на источник: Минсельхоз России – ФГБУ «Спеццентр учет в АПК».

## КОНТАКТЫ

### Центральный офис

**Тел.:** + 7 (495) 917-50-42

**Факс:** + 7 (495) 917-53-80

**Адрес:** 105120, Москва,  
ул. Нижняя Сыромятническая,  
д. 1/4, стр. 1

**Skype:** agroinformer, spcu.ru, specagro.ru

**E-mail:** info@specagro.ru

**Web:** www.specagro.ru

Россия, 107139, Москва, Орликов пер. 1/11



### Центральный филиал по рыночной информации

**Тел.:** + 7 (495) 745-88-70

**Факс:** + 7 (495) 745-88-71

**Адрес:** 107139, Москва,  
Орликов пер., 1/11, стр. 1

