



МИНИСТЕРСТВО СЕЛЬСКОГО ХОЗЯЙСТВА РОССИЙСКОЙ ФЕДЕРАЦИИ

Департамент экономики и государственной поддержки АПК

Федеральное государственное бюджетное учреждение

«Специализированный центр учета в агропромышленном комплексе»

Еженедельный информационно-аналитический обзор

№15

23.04.2013

Сводный обзор конъюнктуры аграрного рынка России

▶ ЗЕРНОВЫЕ КУЛЬТУРЫ И ПРОДУКТЫ ИХ ПЕРЕРАБОТКИ

▶ МАСЛИЧНЫЕ КУЛЬТУРЫ И ПРОДУКТЫ ИХ ПЕРЕРАБОТКИ

▶ МОЛОКО И МОЛОЧНАЯ ПРОДУКЦИЯ

▶ МЯСО И МЯСНАЯ ПРОДУКЦИЯ

▶ САХАР

▶ ЭНЕРГОРЕСУРСЫ

▶ ДИЗЕЛЬНОЕ ТОПЛИВО



В подготовке выпуска использованы официальные материалы Министерства сельского хозяйства РФ, Федеральной таможенной службы, Федеральной службы государственной статистики, ценового мониторинга ФГБУ «Спеццентр учета в АПК» и другие отраслевые источники.

Информационно-аналитический обзор выходит еженедельно, по вторникам.

Тел.: +7 (495) 917 – 50 – 42

info@specagro.ru

www.specagro.ru



По данным Минсельхоза России, на 16 апреля посеяно яровых культур – 2 455,6 тыс. га (4,8% от плана), что на 1 304,8 тыс. га больше, чем на аналогичную дату 2012 г. Сев продолжается в СКФО (31,6% от плана), ЮФО (24,7%), ЦФО (5,3%), ДФО (0,1%) и в ПФО (стартовал сев в Оренбургской области – 0,7 тыс. га или 0,02% из планируемых 3 232,7 тыс. га, а также продолжается в Саратовской области – 2,5 тыс. га из 2 477,5 тыс. га). Из 15 850,3 тыс. га посеянных озимых культур подкормлено 7 659,9 тыс. га (48,3%), что на 2 839,2 тыс. га больше, чем в 2012 г. Подкормка озимых зерновых культур ведется в Южном, Северо-Кавказском и в отдельных субъектах Центрального, Приволжского и Северо-Западного федеральных округов. По данным органов управления АПК субъектов РФ, 13,9 млн га посевов (88% от посевной площади) находятся в хорошем и удовлетворительном состоянии, 1,9 млн га (12%) – в плохом.

По данным Росстата, на 1 апреля в сельскохозяйственных, заготовительных и перерабатывающих организациях РФ запасы зерновых составили 18 млн т, что на 30,3% (или 8,6 млн т) уступает аналогичному показателю на указанную дату в 2012 г. По сравнению с 1 апреля 2012 г. запасы зерна в сельскохозяйственных организациях сократились на 28,4% до 8,9 млн т, в заготовительных и перерабатывающих организациях – на 32,0% до 9,1 млн т. На начало апреля в заготовительных и перерабатывающих организациях имелось в наличии 6,11 млн т пшеницы (-38,3% к аналогичной дате 2012г), в т.ч. 4,88 млн т продовольственной, зерна кукурузы – 0,96 млн т (+12,8%).

На товарных интервенциях с 23.10.12 по 17.04.13 реализовано 2 879,14 тыс. т зерна на общую сумму 24,1 млрд руб. Средневзвешенные цены выросли относительно стартовых на пшеницу 4 кл. 2008 г. – на 24,4% (8 960,3 руб./т), пшеницу 4 кл. 2011 г. – на 24,0% (цена составила 8 928,8 руб./т) и пшеницу 5 кл. 2008 г. – на 23,3% (8 752,8 руб./т). По данным ФТС, экспорт зерна в 2012/13 с.-х. году на 17 апреля составил 14 353,5 тыс. т. С 1 по 17 апреля экспортировано 175,8 тыс. т зерна, в т.ч. кукурузы – 82,9 тыс. т (47,1%), пшеницы – 62,6 тыс. т (35,6%), ячменя – 28,1 тыс. т (16,0%) и прочих зерновых культур – 2,3 тыс. т (1,3%).

На мировом зерновом рынке в начале отчетного периода произошел обвал цен, причинами которого явились неустойчивые погодные условия в США и данные о недельном экспорте, который оказался ниже ожидаемого объема. К концу недели цены начали расти с выходом очередных данных мониторинга МСХ США о состоянии озимого урожая, согласно которым были зафиксированы потери от заморозков. При этом уровень цен не смог восстановиться, поэтому по итогам недели отмечается снижение цен. Европейские биржи пшеницы в отчетном периоде ориентировались на рынок Чикаго. К концу недели ближайшие котировки снизились на CBOT (SRW) на 0,80% (до 260,51 \$/т), на MATIF (EWM) – 0,02% (до 320,88 \$/т). На рынке наличной продукции цена снизилась на 0,82% до уровня 267,31 \$/т.



В России продолжается сев яровых. По состоянию на 16.04.13 посеяно 321,5 тыс. га подсолнечника, что составляет 5% от плана (6423,7 тыс. га) и на 78 % больше, чем было посеяно на аналогичную дату 2012 г. В ЮФО засеяно 262,5 тыс. га (или 14,6% от плана), в СКФО – 43,4 тыс. га (13,8% от плана). Начался сев и в ЦФО: по состоянию на 16.04.13 подсолнечником засеяно 15,6 тыс. га (1,3% от плана), в основном – в Воронежской области.

За март 2013 г. сельхозорганизациями РФ реализовано 317,5 тыс. т семян подсолнечника, что на 3,5% ниже объемов за аналогичный период прошлого года. Существенно увеличились объемы реализации в Центральном Черноземье: в Липецкой области – в 2 раза, в Воронежской – на 77,3%, в Тамбовской – на 7,3%, снижение в округе произошло только в Белгородской области – на 25,2%. В ЮФО отгрузки снизились на 15,5%, в СКФО только Ставропольский край превысил прошлогодние объемы реализации (на 30,7 %). Из ведущих регионов Поволжья показатели прошлого года превышены только в Самарской области – на 23,9%. Запасы семян подсолнечника в сельхозорганизациях в начале апреля т. г. составили 567,2 тыс. т, что на 13,9% меньше, чем на аналогичный период 2012 г. В Центральном Черноземье остатки в Белгородской области оказались выше на 87,3%, в Воронежской области, несмотря на рост реализации – на 50,3%. В ЮФО и ПФО запасы остаются ниже прошлогодних на 17,5% и 34,1% соответственно.

Ввиду того, что с января по март 2013 г. в Россию было импортировано более 156 тыс. т пальмового масла, что на 10,5% больше, чем за аналогичный период 2012 года, в марте поставки пальмового масла сократились. За март импортируемые объемы пальмового масла российскими компаниями снизились по отношению к объемам предыдущего месяца на 44% и составили 40,44 тыс. т.

По состоянию на 19.04.13 Аргентина завершила уборочную кампанию подсолнечника. По предварительным итогам, валовой сбор подсолнечника в сезоне 2012/13 снизился на 8,3% до 3,3 млн т по сравнению с показателем предыдущего сезона, в основном за счет сокращения посевных площадей подсолнечника. При этом валовой сбор подсолнечника ожидался на уровне 3,1 млн т.



К середине марта 2013 года средняя цена закупки сырого молока у производителей составила 15,3 руб./кг. Средняя потребительская цена на молоко разливное составила 30,6 руб./л (+1,2% за 2 недели), масло сливочное – 241,9 руб./кг (-0,3% за 2 недели), сыры сычужные твердые – 250,4 руб./кг (-0,04% за 2 недели).

С начала года по состоянию на 17.04.2013 объемы поставок по импорту молока (без учёта данных о торговле с Республиками Беларусь и Казахстан) составили 17,9 тыс. т (+15,5% к 17.04.2012), сыра и творога – 87,1 тыс. т (+9,8% к 17.04.2012), масла сливочного – 24,9 тыс. т (+95,5% к 17.04.2012). Объёмы поставок молока в марте составили 5,1 тыс. т (-4% за месяц), сыра – 26,4 тыс. т (+7,9% за месяц), масла сливочного – 7,9 тыс. т (+51,6% или 2,7 тыс. т за месяц).

По данным Росстата, объём производства цельномолочной продукции (в пересчете на молоко) в РФ с начала года по состоянию на 1 апреля составил 2 875,1 тыс. т (+2,8% к 1 апреля прошлого года), объём производства сыров, продуктов сырных, молока и сливок в твердых формах в среднем снизился на 11 – 13%, масла сливочного – на 2,7%. Снижение объёмов производства молочной продукции наблюдается в результате неурожая в 2012 году, когда произошло удорожание кормов на 30–40%, что в последствии привело к уменьшению поголовья коров в сельхозорганизациях.

За I квартал 2013 года надои молока в расчете на 1 корову молочного стада в сельхозорганизациях составили 1 200 кг.

По данным исследований РБК, в 2012 году потребление сухого молока и сливок в РФ сократилось на 8,1% по сравнению с 2011 годом. Доля импортного сухого молока на рынке РФ составляет 25%, основные импортёры: Украина (более 38%), Финляндия, Уругвай, Аргентина, Польша и Бельгия. В 2013 – 2014 годы аналитики прогнозируют дальнейшее сокращение личного потребления сухого молока и сливок.

По состоянию на 16.04.2013, по данным GlobaDairyTrade, средняя цена по итогам торгов на сухое обезжиренное молоко составила 4 757 USD/т (-7,5 % за 2 недели), на сухое цельное молоко – 5 245 USD/т (+2,8% за 2 недели). Средняя цена по итогам торгов на безводный молочный жир составила 4 964 USD/т (+5,9% за 2 недели), на сыр Чеддер – 4 753 USD/т (+3,4% за 2 недели), на сычужный казеин – 10 060 USD/т (+7,2% за 2 недели).

МЯСО

В середине марта 2013 г. наблюдалось увеличение цен производства на говядину I категории относительно этого же периода прошлого года на 7,0% (средняя цена составила 186,2 руб./кг), а также на мясо кур I категории – на 1,3% (цена составила 91,1 руб./кг). Цена производства на свинину II категории снизилась по сравнению с ценой на начало марта на 11,4% (с 148,8 руб./кг до 151,2 руб./кг). Снизились потребительские цены по отношению к началу года: на говядину I категории – на 4,6% (до 261,1 руб./кг), на свинину II категории – на 4,5% (до 231,6 руб./кг), на мясо кур I категории – на 4,5% (до 114,3 руб./кг).

С начала года объемы поставок по импорту в РФ говядины (без учёта данных о торговле с Республиками Беларусь и Казахстан) на 17.04.2013 составили 121,1 тыс. т (-7,1% к 17.04.2012), свинины – 134,4 тыс. т (-10,8% к 17.04.2012), мяса птицы – 111,3 тыс. т (+28,3% к 17.04.2012). Объёмы поставок говядины, свинины и мяса кур за март увеличились на 13 – 16% по сравнению с февралем.

В 2012 году за 4 месяца после вступления РФ в ВТО (сентябрь – декабрь) объём отечественных поставок колбасных изделий на внешний рынок увеличился на 11% и составил 28,6 тыс. т. В 2012 году наибольшую долю в экспорте занимает Республика Казахстан (более 90%), меньшие доли у Абхазии (5%), Азербайджана, Таджикистана и Киргизии.

По данным РБК, в 2008 – 2012 гг. натуральный объём продаж мяса птицы в РФ вырос на 15% (до 3,4 млн т). По прогнозам, в 2013 – 2017 гг. объёмы потребления мяса птицы будут ежегодно расти относительно предыдущих лет. Доля охлажденного мяса птицы в общем объёме продаж в РФ ежегодно растёт (в 2012 г. – 58%), а доля замороженного мяса птицы снизилась до 42%, это обусловлено, в основном, недоверием покупателей к качеству замороженного мяса.

По состоянию на 19.04.2013 апрельские фьючерсы на Чикагской торговой бирже (CME) на крупный рогатый скот закрылись на уровне 2 785 USD/т (-0,8% за неделю), июньские фьючерсы – на уровне 2 680 USD/т (-0,9% за неделю). Апрельские фьючерсы на скот на откорме закрылись на уровне 2 910 USD/т (+5,3% за неделю), майские фьючерсы – на уровне 3 094 USD/т (+0,8% за неделю). Апрельские фьючерсы на постных свиней закрылись на уровне 1 797 USD/т (-0,1% за неделю), майские фьючерсы – на уровне 1 940 USD/т (+0,9% за неделю).



САХАР

По оперативным данным Союзроссахара, по состоянию на 18 апреля т. г. в РФ посеяно 200 тыс. га сахарной свеклы, что составляет 17,5 % к посевным площадям прошлого года. Свеклосеющие хозяйства Краснодарского и Ставропольского краев завершили сев свеклы (посеяно 158 тыс. га, в 2012 г. – 230 тыс. га). Высокие темпы сева сахарной свеклы обусловлены оснащённостью хозяйств свеклосеющей техникой более высокого уровня. В Краснодарском крае из-за суховея повреждено 2,5 тыс. га посевов сахарной свеклы, которые будут пересеяны в ближайшее время. В ЦФО ведут сев свеклы хозяйства Воронежской и Курской областей. В Ульяновской области планируется сев сахарной свёклы на 14 тыс. га.

Планируемые посевные площади под сахарную свеклу в 2013 году, которые оцениваются в 905 тыс. га, сократятся по отношению к прошлому году на 21 %, а в сравнении с 2011 г. – на 30 %. Учитывая среднюю урожайность, производство свекловичного сахара снизится на 17 % по отношению к уровню 2012 г., к 2011 г. – на 20% и прогнозируется в объёме 4,0 млн т.

После небольшого роста оптово-отпускных цен на внутреннем рынке в основных сахаропроизводящих регионах РФ в течении 4-х недель по состоянию на 17.04.2013 они вновь снизились на 1,6 % к предыдущей неделе и составили 24,1 руб./кг (с учетом НДС), что на 5 % выше показателя на начало текущего года.

Потребительские цены на сахар по состоянию на 15.04.13 немного повысились и составили 31,44 руб./кг в среднем по РФ (+0,8 % за неделю).

Физические объёмы импорта сахара в РФ с начала 2013 г. по состоянию на 17.04.2013 составили около 13,6 тыс. т, что ниже импортируемых объёмов за аналогичный период 2012 г. на 13,6 %, апрельские объёмы импорта на 17.04.2013 ниже прошлогодних на 56,4 %. Экспортные объёмы сахара в апреле 2013 г. составили около 300 т, что значительно выше объёмов экспорта аналогичного периода 2012 г. (объёмы импорта и экспорта даны без учёта данных о взаимной торговле с республиками Беларусь и Казахстан).

Мировой профицит сахара и благоприятные погодные условия для сбора тростника в Бразилии сдерживают рост цен на мировом рынке. Ценовые котировки на сахар-сырец на майские поставки на Нью-Йоркской товарно-сырьевой бирже ICE в целом понизились по отношению к уровню цен конца прошлой недели. В начале торговой недели цены на сахар-сырец обозначили нисходящий тренд (-1 % к прошлой торговой сессии). В конце недели средняя цена выросла на 1 % по отношению к началу недели до 396 \$/т, что ниже уровня прошлой пятницы на 0,3 %.



ЭНЕРГОРЕСУРСЫ

Во вторник (16 апреля) Московский НПЗ провел корректировку мелкооптовой цены на бензин Аи-95 – 32 700 (+300) руб./т. Аналогичные действия провел и Ярославский НПЗ: Аи-95 – 33 400 (+700) руб./т, Аи-92 – 31 300 (+200) руб./т.

На фоне снижения мировых котировок на нефть МНПЗ 19 апреля снизил мелкооптовые цены на все марки выпускаемых бензинов: Аи-95 – 32 000 (-700) руб./т, Аи-92 – 30 500 (-550) руб./т, Аи-80 – 30 000 (-400) руб./т.

В 2012 году наблюдалась аналогичная ситуация с нефтяными котировками: со 2 апреля по 21 июня 2012 цены на Brent снизились с 124,90 до 89,62 \$/барр. На 19 апреля 2013 г. цена нефти Brent составляла 99,39 \$/барр. и снизилась с начала апреля на 11,36 \$/барр.

По прогнозам Минэнерго России, производство бензина высокого качества («Евро-4» и «Евро-5») в текущем году значительно возрастет за счет стимулирующей функции акцизов. За первые три месяца 2013 года было произведено 16 млн тонн бензина класса «Евро-5», что выше прогнозируемых объёмов более чем в 3 раза.

Экспортная пошлина на сырую нефть с 1 мая 2013 г. может снизиться на 5,8% – до \$378,4/т с \$401,5/т в апреле 2013 г. В соответствии с поправками в закон о "Таможенном тарифе", вступившими в силу с 1 апреля, начиная с мая т.г. и далее ставки будет рассчитывать уполномоченный орган – Минэкономразвития РФ – по формуле, установленной Правительством.

Всего за отчетную неделю на бирже СПБМТСБ было реализовано 163,38 тыс. т нефтепродуктов (-5,58 тыс. т относительно предыдущей недели), из которых на бензин приходится 41,72 тыс. т (25,5% общего объема), на дизельное топливо – 55,17 тыс. т (33,8%), на мазут – 17,06 тыс. т (10,4%).

На 15 апреля 2013 г. Росстатом зафиксированы следующие значения розничных цен по России (с изменениями за неделю): АИ-80 – 26,87 (0,00) руб./л, АИ-92 – 28,63 (-0,01) руб./л, АИ-95 – 31,28 (0,00) руб./л, ДТ – 31,29 (-0,02) руб./л.



ДИЗЕЛЬНОЕ ТОПЛИВО

Средневзвешенная цена приобретения дизтоплива зимнего сельхозтоваропроизводителями по состоянию на 18.04.2013 г. составила 32 493 руб./т, повысившись за неделю на 0,5%.

Наибольшее повышение цен наблюдалось в Камчатском крае (+23,6%), Архангельской (+10,9%), Мурманской (+5,8%) областях и Красноярском крае (+4,5%).

Больше всего снизились цены в Ивановской области (-7,4%), Хабаровском крае (-6,5%) и Вологодской области (-6,1%).

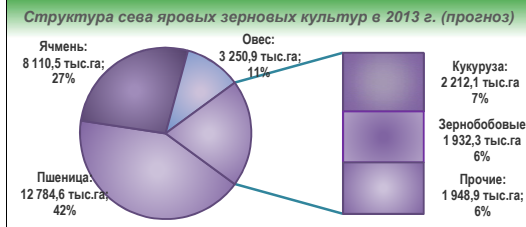
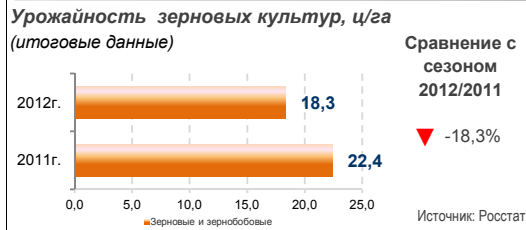
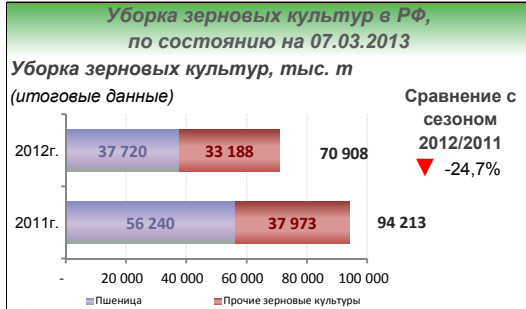
Средневзвешенная цена приобретения дизтоплива летнего сельхозтоваропроизводителями по состоянию на 18.04.2013 г. составила 30 765 руб./т, снизившись за неделю на 0,7%.

Наибольшее повышение цен наблюдалось в Республике Карелия (+6,1%) и Нижегородской области (+3,8%).

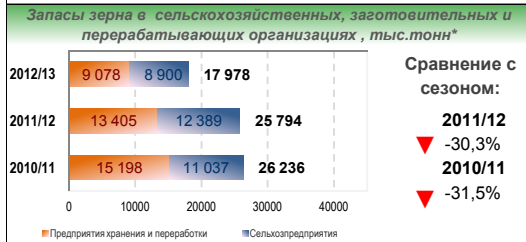
Больше всего снизились цены в Чеченской Республике (-5,0%).

Усредненная по 3-м торговым площадкам США цена на споте дизтоплива № 2 с низким содержанием серы по состоянию на 15.04.2013 г. снизилась за неделю на 6,7% в рублёвом исчислении и составила 26 982 руб./т (по курсу ЦБ 30,93 руб./\$). Потребительская цена дизтоплива по состоянию на 15.04.2013 г. на внутреннем рынке США снизилась за неделю на 1,8% в рублёвом исчислении (по данным Министерства топлива и энергетики США) и составила 37 924 руб./т (по курсу ЦБ 30,93 руб./\$).

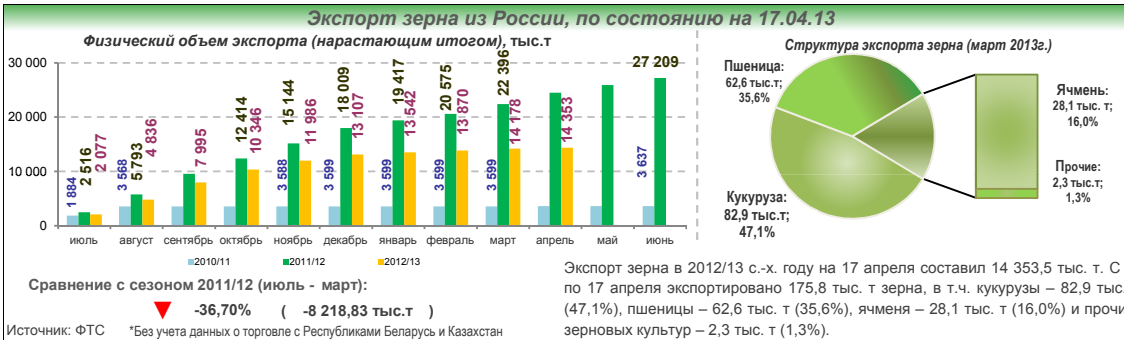




Площадь ярового сева зерновых и зернобобовых культур в 2013г. прогнозируется на уровне 30,3 млн га (98% к 2012 г. – 30,9 млн га). по состоянию на 28.03.2013 Источник: Минсельхоз России



*по состоянию на 01.04.2013. (без учета малых форм) Источник: Росстат



Средние закупочные цены на основные зерновые культуры в разрезе федеральных округов РФ*

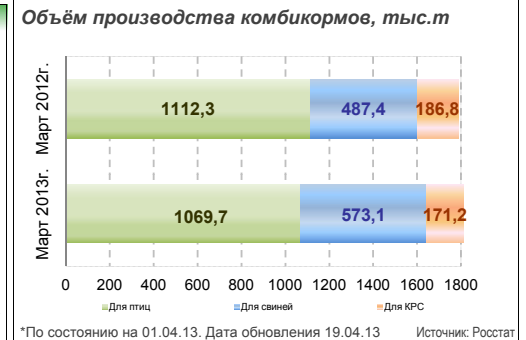
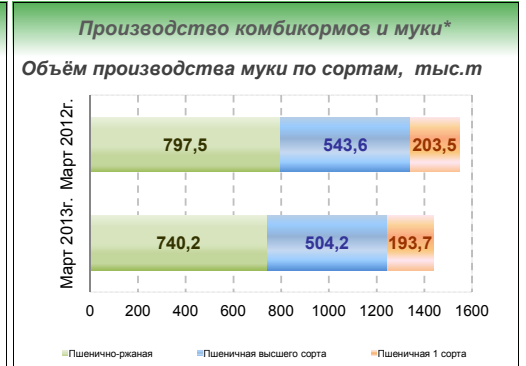
Продукция	ЦФО		СЗФО		ЮФО		СКФО		ПФО		УФО		СФО		ДФО	
	руб.	%*	руб.	%*	руб.	%*	руб.	%*	руб.	%*	руб.	%*	руб.	%*	руб.	%*
Пшеница прод. 3 кл	9 972	∇ -7,4%	12 375	\blacktriangle +2,3%	9 828	∇ -6,6%	-	-	9 874	∇ -5,8%	8 321	∇ -8,9%	9 368	∇ -9,6%	-	-
Пшеница фураж.	10 237	∇ -9,4%	11 378	∇ -7,5%	9 706	∇ -6,5%	-	-	9 342	∇ -6,7%	8 333	∇ -4,2%	9 810	∇ -4,8%	-	-
Рожь прод. 3 кл	7 333	∇ -13,7%	-	-	7 599	∇ -2,1%	-	-	7 688	∇ -2,9%	-	-	7 350	∇ -9,8%	-	-
Ячмень фураж.	8 975	∇ -2,6%	10 833	∇ -7,6%	9 035	\blacktriangle +0,1%	-	-	8 948	∇ -5,4%	-	-	9 523	\blacktriangle +0,3%	-	-
Кукуруза 2 кл.	9 038	∇ -16,3%	12 682	∇ -2,2%	8 631	∇ -3,7%	8 000	\approx 0%	11 500	\blacktriangle +12,7%	-	-	-	-	-	-

*отклонение к 18.03.13. По состоянию на 15.04.13. На условиях поставки - СРТ ("франко" - Элеватор). Источник: ФГБУ "Спеццентрчет в АПК"

Текущие биржевые котировки на пшеницу, \$США/т*

Биржевые котировки	Наличный расчет	Изм. за нед. %	Фьюч. контр. МАЙ	Изм. за нед. %	Фьюч. контр. ИЮЛЬ	Изм. за нед. %	Фьюч. контр. СЕНТ./НОЯБ.	Изм. за нед. %
СВОТ (SRW) США, (с/х р. Чикаго, Индиана,Толедо, Огайо)	267,31	∇ -0,82%	260,51	∇ -0,80%	261,43	∇ -1,11%	263,82	∇ -1,00%
НТБ (пшен. прод. 4 кл) Россия ЮФО СКФО	X	X	355,90	X	X	X	X	X
MATIF (пшен. хлебопек) Франция, (Руан)	X	X	320,88	∇ -0,02%	X	X	280,36	∇ -0,4%

*по состоянию на 19.04.13, 1\$ = 31,7151 руб. Рост курса \$ за неделю 2,7% (+0,83 руб.) Источник: НТБ (РФ), ЧТБ (США)



урожай	Пшеница	Цена стартовая руб./т	Цена сред взвеш. руб./т	Объем продаж, тыс. тонн	Стоимость, млн руб
2008	Пшеница 3 кл.	7 600	8 321,20	1 307,39	10 879,08
	Пшеница 4 кл.	7 200	8 960,30	426,34	3 820,17
	Пшеница 5 кл.	7 100	8 752,80	96,97	848,77
	Рожь прод. 3 кл.	5 600	5 954,10	63,94	380,68
2009	Ячмень фураж.	6 000	7 280,00	116,41	847,49
	Пшеница 3 кл.	7 600	8 445,30	654,86	5 530,46
	Пшеница 4 кл.	7 200	8 474,30	104,42	884,88
	Рожь прод. 3 кл.	5 600	5 888,20	12,29	72,34
2011	Пшеница 3 кл.	7 600	8 288,30	20,12	166,72
	Пшеница 4 кл.	7 200	8 928,80	76,41	682,26
	Рожь прод.	-	0,00	0,00	0,00
Итого:		X	X	2 879,14	24 112,84

*по состоянию на 17.04.13 Источник: ММББ

АНАЛИТИКА

По данным Минсельхоза России, на 16 апреля посеяно яровых культур – 2 455,6 тыс. га (4,8% от плана), что на 1 304,8 тыс. га больше, чем на аналогичную дату 2012 г. Сев продолжается в СКФО (31,6% от плана), ЮФО (24,7%), ЦФО (5,3%), ДФО (0,1%) и в ПФО (стартовал сев в Оренбургской области – 0,7 тыс. га или 0,02% из планируемых 3 232,7 тыс. га, а также продолжается в Саратовской области – 2,5 тыс. га из 2 477,5 тыс. га). Из 15 850,3 тыс. га посеянных озимых культур подкормлено 7 659,9 тыс. га (48,3%), что на 2 839,2 тыс. га больше, чем в 2012г. Подкормка озимых зерновых культур ведется в Южном, Северо-Кавказском и в отдельных субъектах Центрального, Приволжского и Северо-Западного федеральных округов. По данным органов управления АПК субъектов РФ, 13,9 млн га посевов (88% от посевной площади) находятся в хорошем и удовлетворительном состоянии, 1,9 млн га (12%) – в плохом.

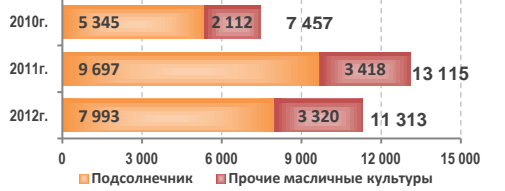
По данным Росстата, на 1 апреля в сельскохозяйственных, заготовительных и перерабатывающих организациях РФ запасы зерновых составили 18 млн т, что на 30,3% (или 8,6 млн т) меньше аналогичного показателя на указанную дату в 2012 г. По сравнению с 1 апреля 2012 г. запасы зерна в сельскохозяйственных организациях сократились на 28,4% до 8,9 млн т, в заготовительных и перерабатывающих организациях – на 32,0% до 9,1 млн т. На начало апреля в заготовительных и перерабатывающих организациях имелось в наличии 6,11 млн т пшеницы (-38,3% к аналогичной дате 2012г.), в т.ч. 4,88 млн т продовольственной, зерна кукурузы – 0,96 млн т (+12,8%).

На товарных интервенциях с 23.10.12 по 17.04.13 реализовано 2 879,14 тыс. т зерна на общую сумму 24,1 млрд руб. Средневзвешенные цены выросли относительно стартовых на пшеницу 4 кл. 2008 г. – на 24,4% (8 960,3 руб./т), пшеницу 4 кл. 2011 г. – на 24,0% (цена составила 8 928,8 руб./т) и пшеницу 5 кл. 2008 г. – на 23,3% (8 752,8 руб./т). По данным ФТС, экспорт зерна в 2012/13 с.-х. году на 17 апреля составил 14 353,5 тыс. т. С 1 по 17 апреля экспортировано 175,8 тыс. т зерна, в т.ч. кукурузы – 82,9 тыс.т (47,1%), пшеницы – 62,6 тыс. т (35,6%), ячменя – 28,1 тыс. т (16,0%) и прочих зерновых культур – 2,3 тыс. т (1,3%).

На мировом зерновом рынке в начале отчетного периода произошел обвал цен, причинами которого явились неустойчивые погодные условия в США и данные о недельном экспорте, который оказался ниже ожидаемого объема. К концу недели цены начали расти с выходом очередных данных мониторинга МСХ США о состоянии озимого урожая, согласно которым были зафиксированы потери от заморозков. При этом уровень цен не смог восстановиться, поэтому по итогам недели отмечается снижение цен. Европейские биржи пшеницы в отчетном периоде ориентировались на рынок Чикаго. К концу недели ближайшие котировки снизились на СВОТ (SRW) на 0,80% (до 260,51 \$/т), на MATIF (EBM) – 0,02% (до 320,88 \$/т). На рынке наличной продукции цена снизилась на 0,82% до уровня 267,31 \$/т.



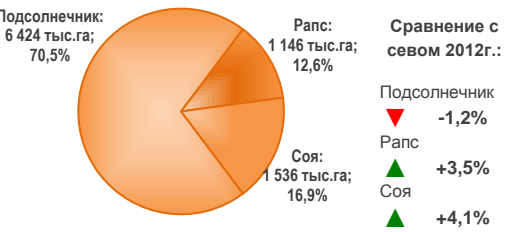
Валовый сбор масличных, тыс. тонн



2012г. по отношению к:
 2010г.: ▲ +51,7%
 2011г.: ▼ -13,7%

По состоянию на 07.03.2013г. Источник: Росстат

Структура сева яровых масличных культур в 2013 г. (прогноз)

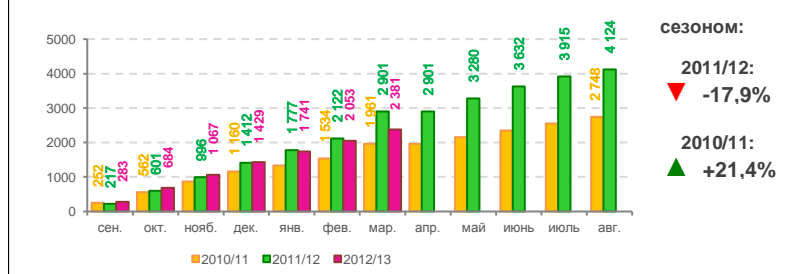


По сравнению с яровым севом 2012г. в новом сезоне увеличены площади сева под урожай рапса на 45,9 тыс.га и сои на 60,1 тыс.га, площади сева подсолнечника оптимизированы (-76,2 тыс.га).

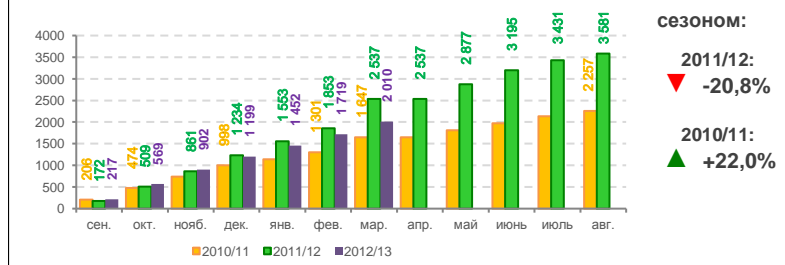
По состоянию на 16.04.2013г. Источник: МСХ РФ

Производство растительных масел (нарастающим итогом с начала сезона 2012/13)

Растительные масла (нераф.), тыс. тонн

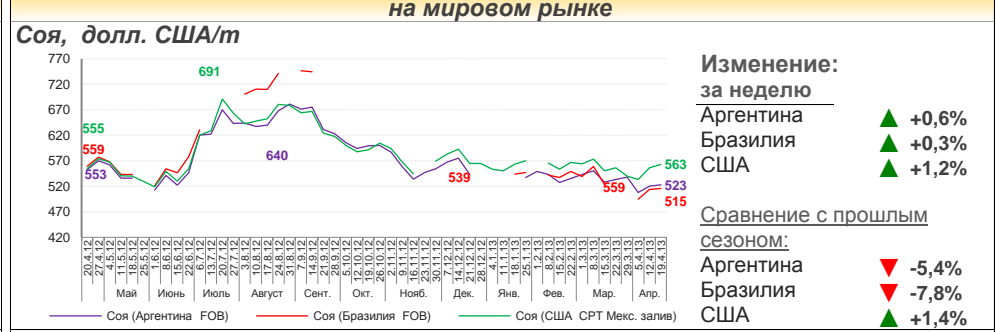


Подсолнечное масло (нераф.), тыс. тонн

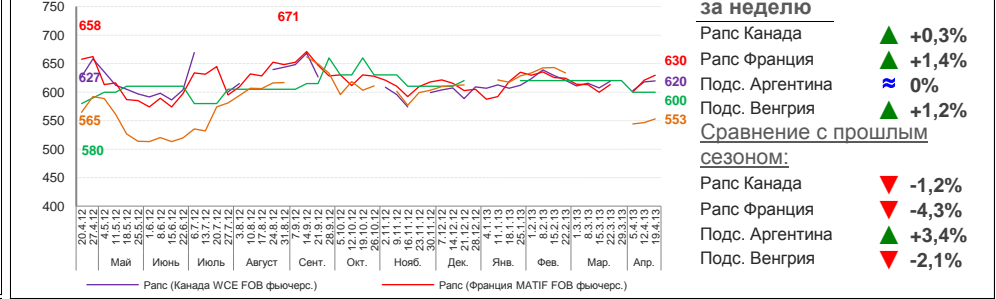


По состоянию на 19.04.2013г. Источник: ИА "АПК - Информ"

Форвардные цены на физические партии масличных и растительных масел на мировом рынке

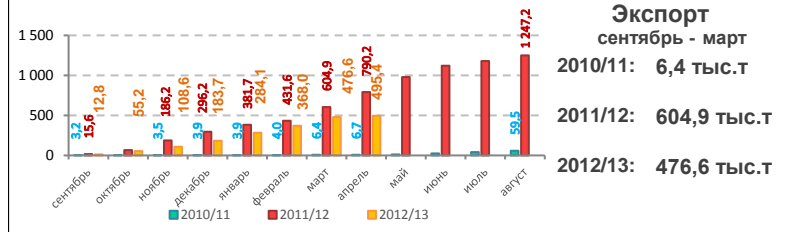


Масличные, долл. США/т



Экспорт и импорт масла подсолнечного (нарастающим итогом с начала сезона 2012/13)*

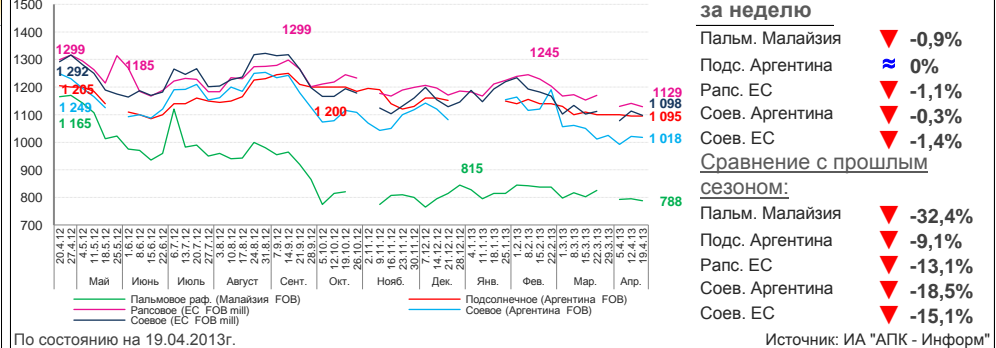
Экспорт масла подсолнечного, тыс. тонн



Экспорт масла подсолнечного в 2012/13 с. - х. году с сентября по 17 апреля составил 495,4 тыс. тонн, в том числе с 1 по 17 апреля - 18,8 тыс. тонн

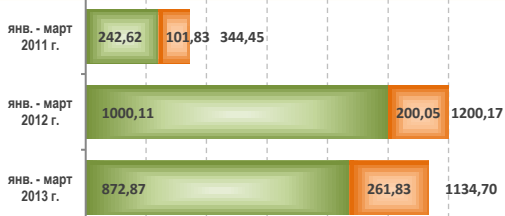
По состоянию на 18.04.2013г. Источник: ФТС

Растительные масла, долл. США/т



По состоянию на 19.04.2013г. Источник: ИА "АПК - Информ"

Отгрузка маслосемян с/х организациями РФ, тыс. т



2013г. по отношению к:
 2011г.: ▲ в 2,3 раза
 2012г.: ▼ -5,5%

По состоянию на 01.04.2013г. Источник: ИАП "Зерно Он-Лайн"

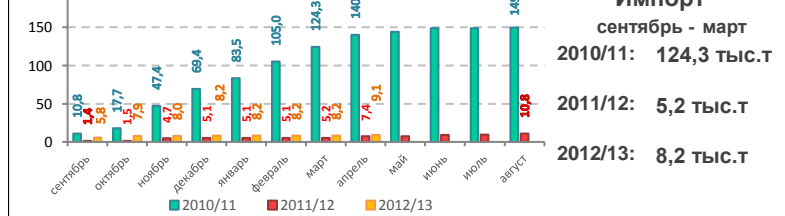
Средние закупочные цены на основные масличные культуры в разрезе федеральных округов РФ*

Регион	Подсолнечник		Рапс	
	руб.	%*	руб.	%*
ЦФО	15 995	▼ -5,1%	--	--
СЗФО	--	--	17 590	--
СКФО	16 000	≈ 0%	--	--
ЮФО	16 270	▼ -5,0%	--	--
ПФО	15 389	▼ -2,6%	12 000	≈ 0%
УФО	--	--	14 850	▼ -3,6%
СФО	14 000	≈ 0%	13 000	▲ +4,0%

*отклонение к 18.03.13. По состоянию на 15.04.13г. На условиях поставки - СРТ ("франко" - Элеватор).

Источник: ФГБУ "Спеццентрчет в АПК"

Импорт масла подсолнечного, тыс. тонн



Импорт масла подсолнечного в 2012/13 с. - х. году с сентября по 17 апреля составил 9,1 тыс. т, в том числе с 1 по 17 апреля - 9,1 тыс. т.

*Без учета данных о торговле с Республиками Беларусь и Казахстан. Коды ТН ВЭД: 151219101; 151219109

По состоянию на 18.04.2013г. Источник: ФТС

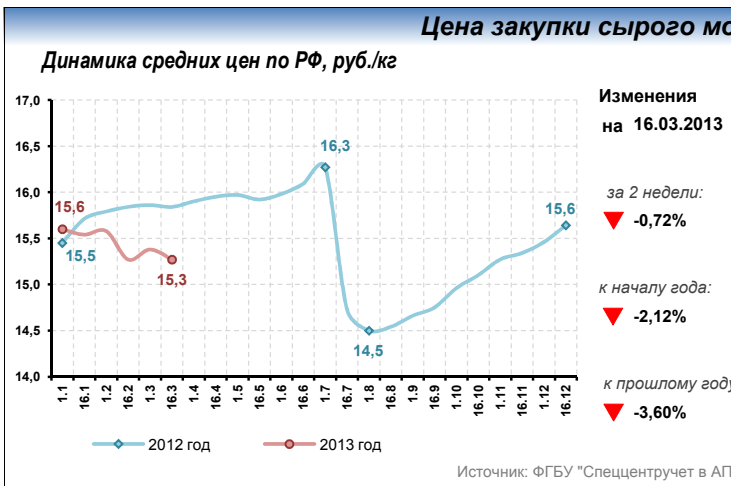
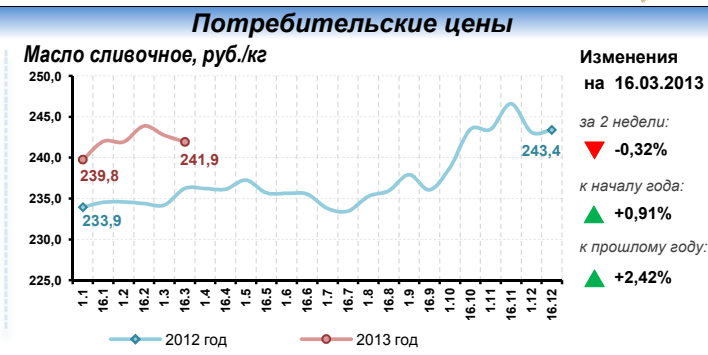
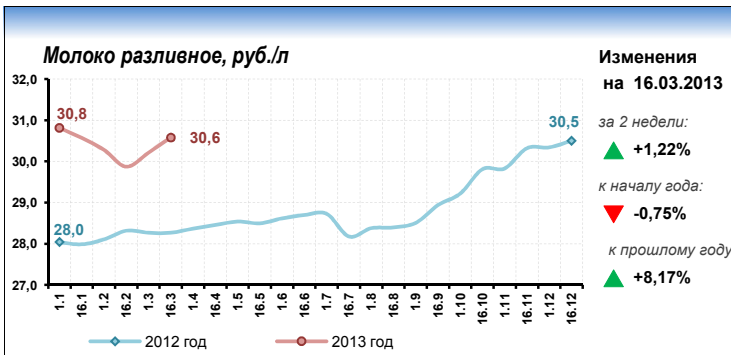
Аналитика

В России продолжается сев яровых. По состоянию на 16.04.13 посеяно 321,5 тыс. га подсолнечника, что составляет 5% от плана (6423,7 тыс. га) и на 78% больше, чем было посеяно на аналогичную дату 2012 г. В ЮФО засеяно 262,5 тыс. га (или 14,6% от плана), в СКФО - 43,4 тыс. га (13,8% от плана). Начался сев и в ЦФО: по состоянию на 16.04.13 подсолнечником засеяно 15,6 тыс. га (1,3% от плана), в основном - в Воронежской области.

За март 2013 г. сельхозорганизациями РФ реализовано 317,5 тыс. т семян подсолнечника, что на 3,5% ниже объемов за аналогичный период прошлого года. Существенно увеличились объемы реализации в Центральном Черноземье: в Липецкой области - в 2 раза, в Воронежской - на 77,3%, в Тамбовской - на 7,3%, снижение в округе произошло только в Белгородской области - на 25,2%. В ЮФО отгрузили снизились на 15,5%, в СКФО только Ставропольский край превысил прошлогодние объемы реализации (на 30,7%). Из ведущих регионов Поволжья показатели прошлого года превышены только в Самарской области - на 23,9%. Запасы семян подсолнечника в сельхозорганизациях в начале апреля т. г. составили 567,2 тыс. т, что на 13,9% меньше, чем на аналогичный период 2012 г. В Центральном Черноземье остатки в Белгородской области оказались выше на 87,3%, в Воронежской области, несмотря на рост реализации - на 50,3%. В ЮФО и ПФО запасы остаются ниже прошлогодних на 17,5% и 34,1% соответственно.

Ввиду того, что с января по март 2013 г. в Россию было импортировано более 156 тыс. т пальмового масла, что на 10,5% больше, чем за аналогичный период 2012 года, в марте поставки пальмового масла сократились. За март импортируемые объемы пальмового масла российскими компаниями снизились по отношению к объемам предыдущего месяца на 44% и составили 40,44 тыс. т.

По состоянию на 19.04.13 Аргентина завершила уборочную кампанию подсолнечника. По предварительным итогам, валовой сбор подсолнечника в сезоне 2012/13 снизился на 8,3% до 3,3 млн т по сравнению с показателем предыдущего сезона, в основном за счет сокращения посевных площадей подсолнечника. При этом валовой сбор подсолнечника ожидался на уровне 3,1 млн т.



Средние цены по Федеральным округам на 16.03.2013

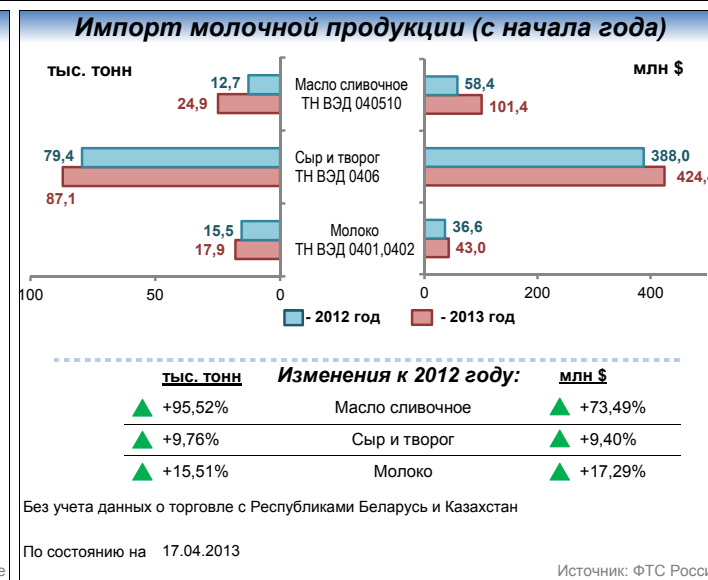
Территория	Все регионы	Молокопроизводящие регионы	Немолокопроизводящие регионы
РФ	15,27	14,68	19,55
ЦФО	14,58	14,61	13,62
С-ЗФО	15,20	15,07	15,45
ЮФО	14,63	14,75	14,00
С-КФО	15,63	15,63	--
ПФО	13,95	13,95	--
УФО	14,67	14,67	--
СФО	16,20	15,39	17,37
ДФО	26,83	--	26,83

К молокопроизводящим относятся субъекты РФ с суммарным объемом производства молока от всех видов животных (в пересчете на молоко установленной жирности) более 180 тыс. тонн в год.

Производственные показатели

Производственные показатели	2012 г.	2013 г.	Изменения
Поголовье коров в сельхозорганизациях, тыс. голов	3 678,9	3 593,2	▼ -2,33%
Валовой надой молока в сельхозорганизациях, тыс. тонн	3 543,2	3 360,6	▼ -5,15%
Производство молочной продукции с начала года, тыс. тонн			
Цельномолочная продукция (в пересчете на молоко)	2 796,9	2 875,1	▲ +2,80%
Сыры и продукты сырные	98,2	87,2	▼ -11,24%
Масло сливочное	46,8	45,6	▼ -2,74%
Молоко и сливки в твердых формах	24,0	20,7	▼ -13,62%

По состоянию на 01.04.2013
Источник: Росстат



Аналитика

К середине марта 2013 года средняя цена закупки сырого молока у производителей составила 15,3 руб./кг. Средняя потребительская цена на молоко разливное составила 30,6 руб./л (+1,2% за 2 недели), масло сливочное – 241,9 руб./кг (-0,3% за 2 недели), сыры сычужные твердые – 250,4 руб./кг (-0,04% за 2 недели).

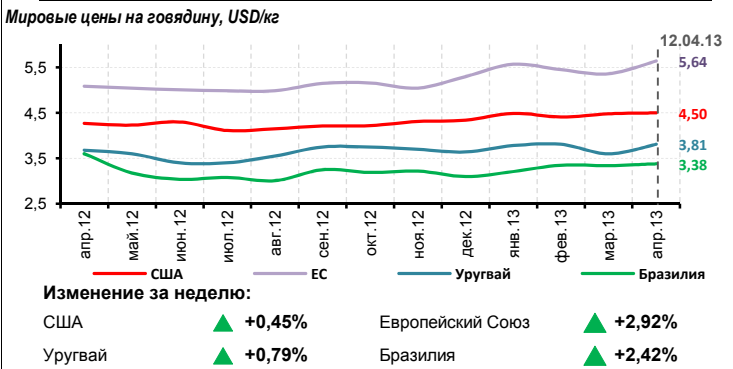
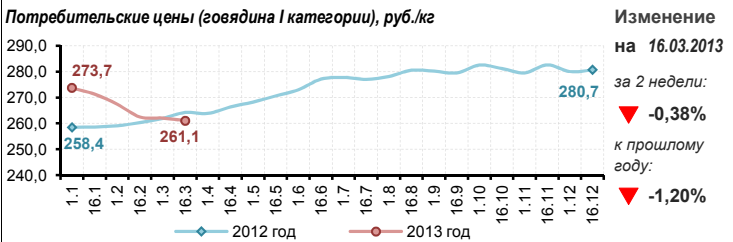
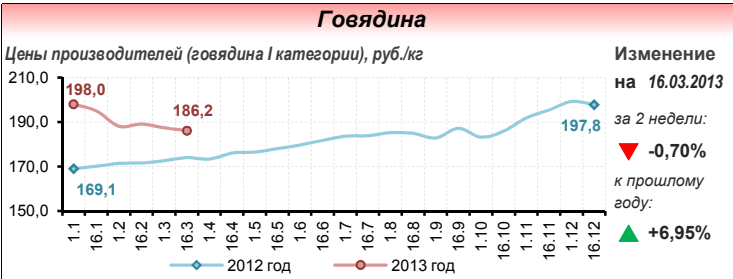
С начала года по состоянию на 17.04.2013 объемы поставок по импорту молока (без учёта данных о торговле с Республиками Беларусь и Казахстан) составили 17,9 тыс. т (+15,5% к 17.04.2012), сыра и творога – 87,1 тыс. т (+9,8% к 17.04.2012), масла сливочного – 24,9 тыс. т (+95,5% к 17.04.2012). Объёмы поставок молока в марте составили 5,1 тыс. т (-4% за месяц), сыра – 26,4 тыс. т (+7,9% за месяц), масла сливочного – 7,9 тыс. т (+51,6% или 2,7 тыс. т за месяц).

По данным Росстата, объём производства цельномолочной продукции (в пересчете на молоко) в РФ с начала года составил 2 875,1 тыс. т (+2,8% к 1 апреля прошлого года), объём производства молока и сливок в твердых формах и сыров и продуктов сырных в среднем снизился на 11-13%, масла сливочного – на 2,7%. Снижение объёмов производства молочной продукции наблюдается в результате неурожая в 2012 году, когда произошло удорожание кормов на 30-40%, что в последствии привело к уменьшению поголовья коров в сельхозорганизациях.

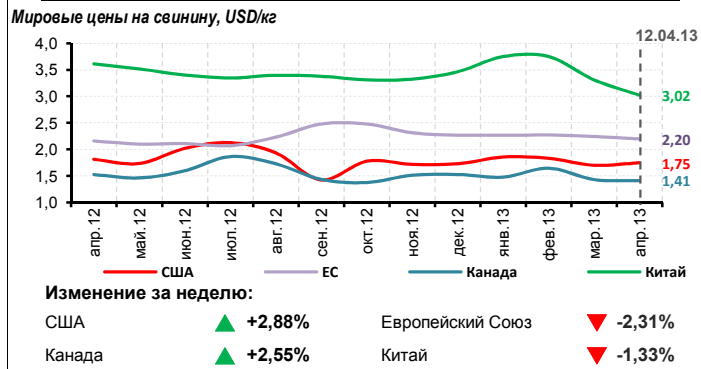
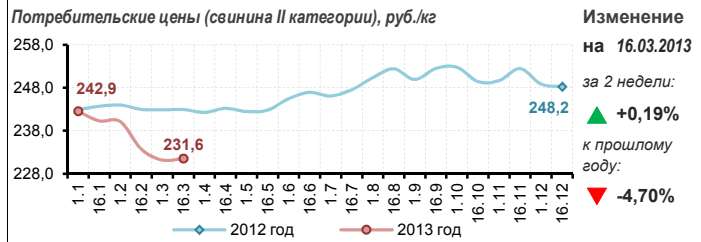
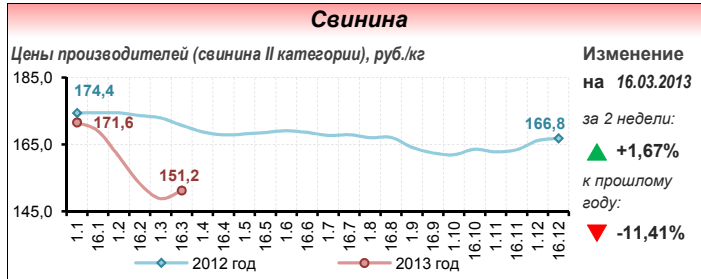
По состоянию на 1 апреля надой молока в расчете на 1 корову молочного стада в сельхозорганизациях составил 1 200 кг.

По данным исследований РБК, в 2012 году потребление сухого молока и сливок в РФ сократилось на 8,1% по сравнению с 2011 годом. Доля импортного сухого молока на рынке РФ составляет 25%, основные импортеры: Украина (более 38%), Финляндия, Уругвай, Аргентина, Польша и Бельгия. В 2013-2014 годы аналитики прогнозируют дальнейшее сокращение личного потребления сухого молока и сливок.

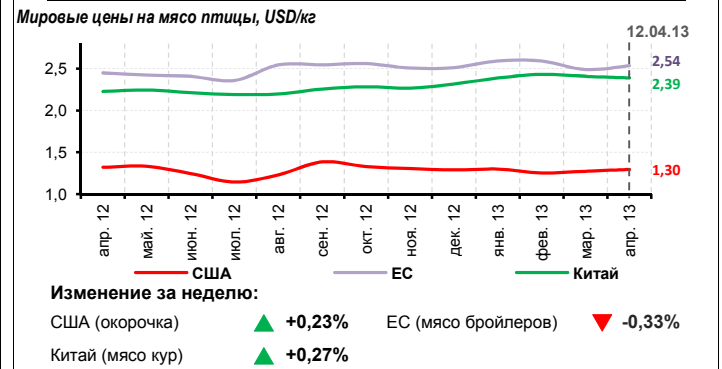
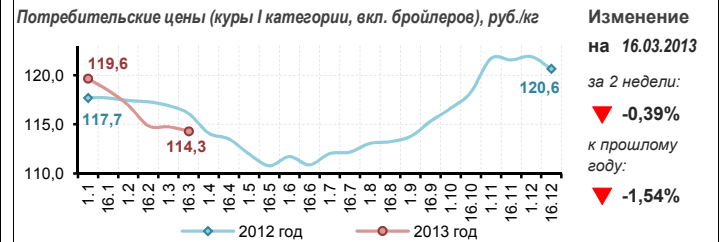
По состоянию на 16.04.2013, по данным GlobalDairyTrade, средняя цена по итогам торгов на сухое обезжиренное молоко составила 4 757 USD/т (-7,5% за 2 недели), на сухое цельное молоко – 5 245 USD/т (+2,8% за 2 недели). Средняя цена по итогам торгов на безводный молочный жир составила 4 964 USD/т (+5,9% за 2 недели), на сыр Чеддер – 4 753 USD/т (+3,4% за 2 недели), на сычужный казеин – 10 060 USD/т (+7,2% за 2 недели).



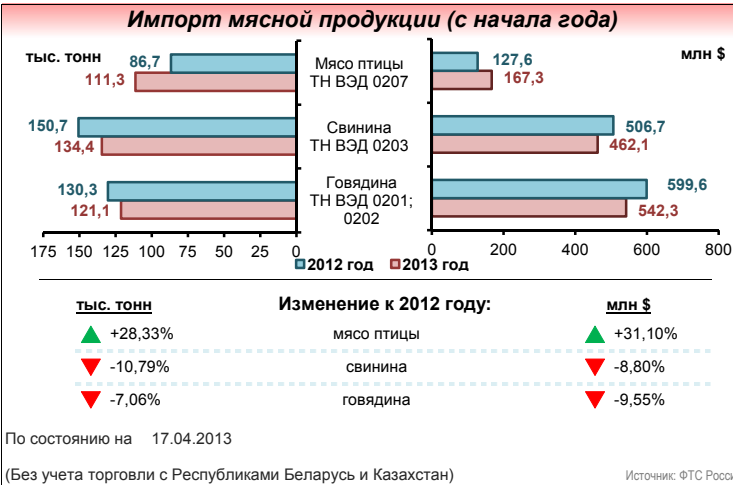
Источники: ФГБУ "Спеццентр учета в АПК", USDA, European Commission, IPCVA, Agriculture and Agri-Food Canada



Источники: ФГБУ "Спеццентр учета в АПК", Ministry of Agriculture PRC, USDA, European Commission, Agriculture and Agri-Food Canada



Источники: ФГБУ "Спеццентр учета в АПК", Ministry of Agriculture PRC, USDA, European Commission



Производственные показатели

Производственные показатели (по сельхозорганизациям)	2012 г.	2013 г.	Изменения
Поголовье скота и птицы, тыс. голов			
крупного рогатого скота	9 306,5	9 137,3	▼ -1,82%
свиней	11 986,8	14 401,1	▲ +20,14%
птицы	390 426,9	406 334,8	▲ +4,07%
Произведено скота и птицы на убой с начала года (в живом весе), тыс. тонн			
	1 711,5	1 911,0	▲ +11,66%
в том числе:			
крупного рогатого скота	215,1	216,9	▲ +0,84%
свиней	434,3	552,7	▲ +27,26%
птицы	1 052,8	1 131,7	▲ +7,49%

По состоянию на 01.04.2013
 Источник: Росстат

Аналитика

В середине марта 2013 г. наблюдалось увеличение цен производства на говядину I категории относительно этого же периода прошлого года на 7,0% (средняя цена составила 186,2 руб./кг), а также на мясо кур I категории – на 1,3% (цена составила 91,1 руб./кг). Цена производства на свинину II категории снизилась по сравнению с ценой на начало марта на 11,4% (с 148,8 руб./кг до 151,2 руб./кг). Снизились потребительские цены по отношению к началу года: на говядину I категории – на 4,6% (до 261,1 руб./кг), на свинину II категории – на 4,5% (до 231,6 руб./кг), на мясо кур I категории – на 4,5% (до 114,3 руб./кг).

С начала года объемы поставок по импорту в РФ говядины (без учета данных о торговле с Республиками Беларусь и Казахстан) на 17.04.2013 составили 121,1 тыс. т (-7,1% к 17.04.2012), свинины – 134,4 тыс. т (-10,8% к 17.04.2012), мяса птицы – 111,3 тыс. т (+28,3% к 17.04.2012). Объемы поставок говядины, свинины и мяса кур за март увеличились на 13-16% по сравнению с февралем.

В 2012 году за 4 месяца после вступления РФ в ВТО (сентябрь–декабрь) объем отечественных поставок колбасных изделий на внешний рынок увеличился на 11% и составил 28,6 тыс. т. В 2012 году наибольшую долю в экспорте занимает Республика Казахстан (более 90%), меньшие доли у Абхазии (5%), Азербайджана, Таджикистана и Киргизии.

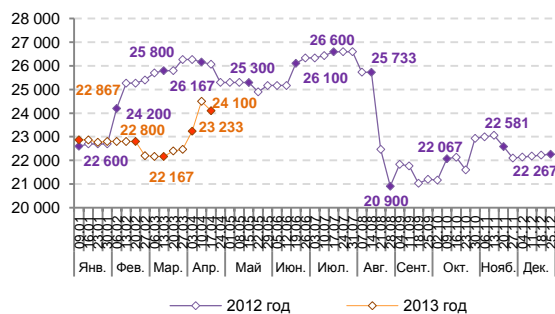
По данным РБК, в 2008–2012 гг. натуральный объем продаж мяса птицы в РФ вырос на 15% (до 3,4 млн т). По прогнозам, в 2013-2017 гг. объемы потребления мяса птицы будут ежегодно расти относительно предыдущих лет. Доля охлажденного мяса птицы в общем объеме продаж в РФ ежегодно растет (в 2012 г. – 58%), а доля замороженного мяса птицы снизилась до 42%, это обусловлено, в основном, недоверием покупателей к качеству замороженного мяса.

По состоянию на 19.04.2013 апрельские фьючерсы на Чикагской торговой бирже (CME) на крупный рогатый скот закрылись на уровне 2 785 USD/т (-0,8% за неделю), ионские фьючерсы – на уровне 2 680 USD/т (-0,9% за неделю). Апрельские фьючерсы на скот на откорме закрылись на уровне 2 910 USD/т (+5,3% за неделю), майские фьючерсы – на уровне 3 094 USD/т (+0,8% за неделю). Апрельские фьючерсы на постных свиней закрылись на уровне 1 797 USD/т (-0,1% за неделю), майские фьючерсы – на уровне 1 940 USD/т (+0,9% за неделю).



Цены на сахар

Цены производителей* на сахар, руб./т



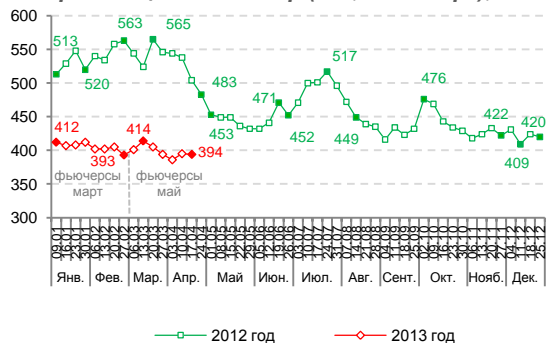
Изменения на 17.04.2013 за неделю:
▼ -1,6%

к началу года:
▲ +5,4%

к пред. году:
▼ -7,5%

*На графике представлены средние цены по основным сахаропроизводящим округам (ЮФО, ЦФО, ПФО) Источник: СОЮЗРОССАХАР, ФГБУ "Спеццентрчет в АПК"

Мировые цены на сахар (ICE, Нью-Йорк), \$/т



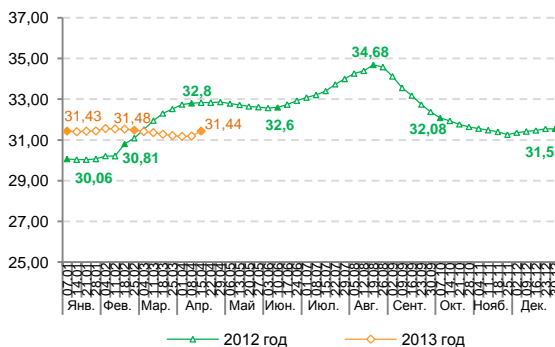
Изменения на 17.04.2013 за неделю:
▼ -1,6%

к началу года:
▼ -4,4%

к пред. году:
▼ -21,8%

Источник: СОЮЗРОССАХАР

Потребительские цены на сахар, руб./кг



Изменения на 15.04.2013 за неделю:
▲ +0,8%

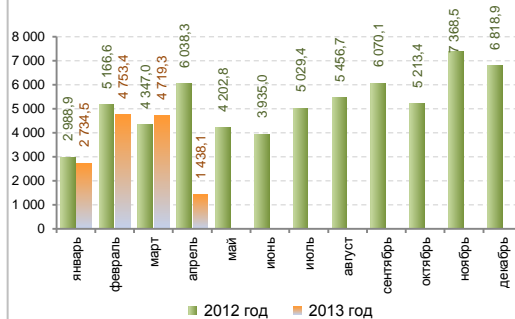
к началу года:
≈ 0%

к пред. году:
▼ -4,2%

Источник: Росстат

Импорт / экспорт сахара

Объем импорта*, т

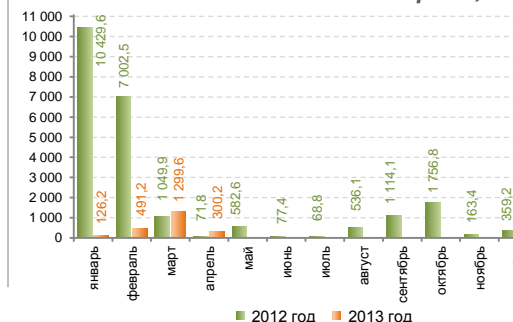


Изменения на 17.04.2013 к 2012 г. с начала года:
▼ -13,6%

за текущий месяц:
▼ -56,4%

Физический объем импорта сахара с начала года: 13,6 тыс. тонн в том числе в апреле: 1438,14 т (на 17.04.2012 - 3294,85 т)
* Импорт сахара (ТН ВЭД - 170199) по состоянию на 17.04.2013
Без учета данных о взаимной торговле с Республикой Беларусь и Республикой Казахстан

Объем экспорта*, т



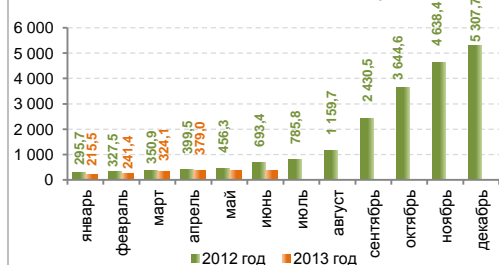
Изменения на 17.04.2013 к 2012 г. с начала года:
▼ -88,0%

за текущий месяц:
▲ в 17,1 раза

Физический объем экспорта сахара с начала года: 2,2 тыс. тонн в том числе в апреле: 300,22 т (на 17.04.2012 - 17,56 т)
* Экспорт сахара (ТН ВЭД - 170199) по состоянию на 17.04.2013
Источник: ФТС России

Производство сахара в России

Производство сахара нарастающим итогом с начала года*, тыс. т



за январь-апрель:
379,0 тыс. тонн
-5,1% ▼ к 2012 г.

в т. ч. в апреле:
54,9 тыс. тонн

* Производственные показатели за 2012 г. с учетом корректировок Союзроссахара по состоянию на 15.04.2013

Производство сахара в I полугодии *, тыс. т

Показатель	2012 г.	2013 г.	Изменение 2013/2012, %
Заготовлено сахарной свеклы **	41 122	39 216	▼ -4,6%
Выработано сахара из сахарной свеклы **	5 031	4 753	▼ -5,5%
Переработано сахара-сырца	50	139	▲ в 2,8 раз
Выработано сахара из сахара-сырца	52	137	▲ в 2,6 раз

* по состоянию на 15.04.2013

** в сезоне 2012/2013

Источник: СОЮЗРОССАХАР

Аналитика

По оперативным данным Союзроссахара, по состоянию на 18 апреля т. г. в РФ посеяно 200 тыс. га сахарной свеклы, что составляет 17,5 % к посевным площадям прошлого года. Свеклопосеющие хозяйства Краснодарского и Ставропольского краев завершили сева свеклы (посеяно 158 тыс. га, в 2012 г. – 230 тыс. га). Высокие темпы сева сахарной свеклы обусловлены оснащённостью хозяйств свеклопосеющей техникой более высокого уровня. В Краснодарском крае из-за суховея повреждено 2,5 тыс. га посевов сахарной свеклы, которые будут пересеваны в ближайшее время. В ЦФО ведут сева свеклы хозяйства Воронежской и Курской областей. В Ульяновской области планируется сев сахарной свеклы на 14 тыс. га. Планируемые посевные площади под сахарную свеклу в 2013 году, которые оцениваются в 905 тыс. га, сократятся по отношению к прошлому году на 21 %, а в сравнении с 2011 г. – на 30 %. Учитывая среднюю урожайность, производство свекловичного сахара снизится на 17 % по отношению к уровню 2012 г., к 2011 г. – на 20% и прогнозируется в объеме 4,0 млн т.

После небольшого роста оптово-отпускных цен на внутреннем рынке в основных сахаропроизводящих регионах РФ в течении 4-х недель по состоянию на 17.04.2013 они вновь снизились на 1,6 % к предыдущей неделе и составили 24,1 руб./кг (с учетом НДС), что на 5 % выше показателя на начало текущего года.

Потребительские цены на сахар по состоянию на 15.04.13 немного повысились и составили 31,44 руб./кг в среднем по РФ (+0,8 % за неделю).

Физические объемы импорта сахара в РФ с начала 2013 г. по состоянию на 17.04.2013 составили около 13,6 тыс. т, что ниже импортируемых объемов за аналогичный период 2012 г. на 13,6 %, апрельские объемы импорта на 17.04.2013 ниже прошлогодних на 56,4 %. Экспортные объемы сахара в апреле 2013 г. составили около 300 т, что значительно выше объемов экспорта аналогичного периода 2012 г. (объемы импорта и экспорта даны без учета данных о взаимной торговле с республиками Беларусь и Казахстан).

Мировой профицит сахара и благоприятные погодные условия для сбора тростника в Бразилии сдерживают рост цен на мировом рынке. Ценовые котировки на сахар-сырец на майские поставки на Нью-Йоркской товарно-сырьевой бирже ICE в целом понизились по отношению к уровню цен конца прошлой недели. В начале торговой недели цены на сахар-сырец обозначили нисходящий тренд (-1 % к прошлой торговой сессии). В конце недели средняя цена выросла на 1 % по отношению к началу недели до 396 \$/т, что ниже уровня прошлой пятницы на 0,3 %.

НЕФТЬ

Добыча нефти и газового конденсата	15.04	16.04	17.04	18.04	21.04
Всего по РФ, тыс. т	1425,7	1420,4	1425,8	1430,2	1428,6

Коммерческие запасы на 16 апреля 2013 г. (по данным ГП «ЦДУ ТЭК»):

Нефть 5 478,1 тыс. т
Нефтепродукты 1 530,8 тыс. т

Биржевые цены	12.04	15.04	16.04	17.04	18.04	19.04
Brent (ICE), \$/барр.	103,03	100,20	99,87	97,69	99,76	99,39
Light Sweet (NYMEX), \$/барр.	91,42	88,68	89,00	87,01	88,63	88,19
Urals (PTC), \$/барр.	110,00	101,75	98,26	110,00	110,00	110,00

ДИЗЕЛЬНОЕ ТОПЛИВО

За период 8 – 14 апреля 2013 г. было выпущено 1 186,3 тысячи тонн дизтоплива.



РФ 29 719 (+56) руб./т 32 397 (+267) руб./т 31,329 (-0,02) руб./л

Цена (оптовая) ГП «ЦДУ ТЭК»	18.04	33 084 руб./т
Цена (срвзвеш. прибор. СХТП) ФГБУ «Спеццентрочёт в АПК»	18.04	31 056 руб./т
Цена на рынке США (оптовая) U.S. E.I.A.	15.04	26 982 руб./т

Биржевые цены	12.04	15.04	16.04	17.04	18.04	19.04
ДТ Летнее (СПбМТСБ), руб./т	31 484	31 409	31 348	31 124	30 927	30 771
Газойль (ICE), \$/т	856,00	847,25	840,25	830,00	832,25	836,50

АНАЛИТИКА

Во вторник (16 апреля) Московский НПЗ провел корректировку мелкооптовой цены на бензин Аи-95 – 32 700 (+300) руб./л. Аналогичные действия провел и Ярославский НПЗ: Аи-95 – 33 400 (+700) руб./л, Аи-92 – 31 300 (+200) руб./л.

На фоне снижения мировых котировок на нефть МНПЗ 19 апреля снизил мелкооптовые цены на все марки выпускаемых бензинов:

Аи-95 – 32 000 (-700) руб./л,
Аи-92 – 30 500 (-550) руб./л,
Аи-80 – 30 000 (-400) руб./л.

В 2012 году наблюдалась аналогичная ситуация с нефтяными котировками: со 2 апреля по 21 июня 2012 цены на Brent снизились с 124,90 до 89,62 \$/барр. На 19 апреля 2013 г. цена нефти Brent составляла 99,39 \$/барр. и снизилась с начала апреля на 11,36 \$/барр.

По прогнозам Минэнерго России, производство бензина высокого качества («Евро-4» и «Евро-5») в текущем году значительно возрастет за счет стимулирующей функции акцизов. За первые три месяца 2013 года было произведено 16 млн тонн бензина класса «Евро-5», что выше прогнозируемых объемов более чем в 3 раза.

Экспортная пошлина на сырую нефть с 1 мая 2013 г. может снизиться на 5,8% – до \$378,4/т с \$401,5/т в апреле 2013 г. В соответствии с поправками в закон о «Таможенном тарифе», вступившими в силу с 1 апреля, начиная с мая т.г. и далее ставки будут рассчитывать уполномоченный орган – Минэкономразвития РФ – по формуле, установленной Правительством.

Всего за отчетную неделю на бирже СПбМТСБ было реализовано 163,38 тыс. т нефтепродуктов (-5,58 тыс. т относительно предыдущей недели), из которых на бензин приходится 41,72 тыс. т (25,5% общего объема), на дизельное топливо – 55,17 тыс. т (33,8%), на мазут – 17,06 тыс. т (10,4%).

На 15 апреля 2013 г. Росстат зафиксированы следующие значения розничных цен по России (с изменениями за неделю):

Аи-80 – 26,87 (0,00) руб./л,
Аи-92 – 28,63 (-0,01) руб./л,
Аи-95 – 31,28 (0,00) руб./л,
ДТ – 31,29 (-0,02) руб./л.

СПРАВКА

Источники информации: nge.ru, cdu.ru, oilcapital.ru, fuelservice.ru, s-pimex.ru, Росстат, ФГБУ «Спеццентрочёт в АПК».

Контактная информация:

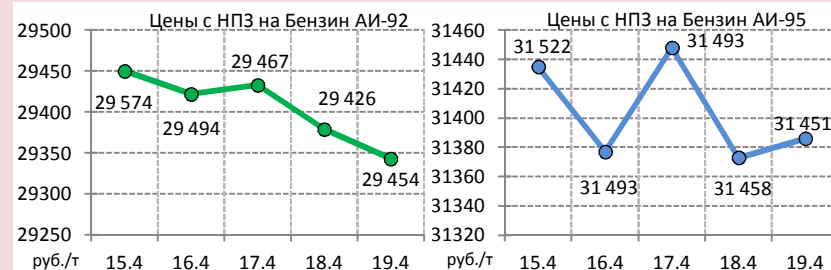
Тел.: +7 (495) 745 – 88 – 70

Факс: +7 (495) 745 – 88 – 71

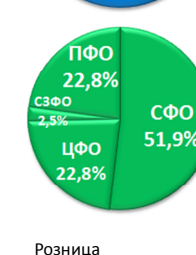
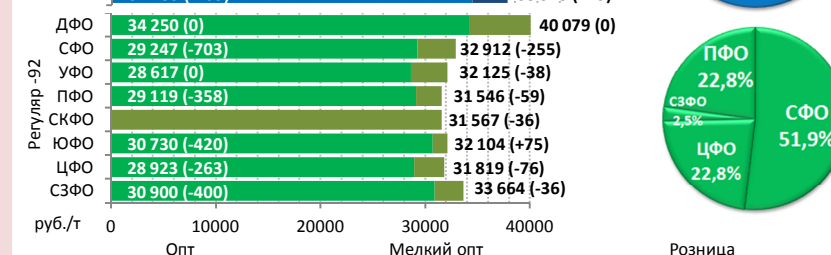
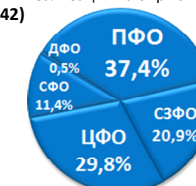
Web: www.specagro.ru

БЕНЗИН

За период 8 – 14 апреля 2013 г. было выпущено 661,1 тысячи тонн бензина.



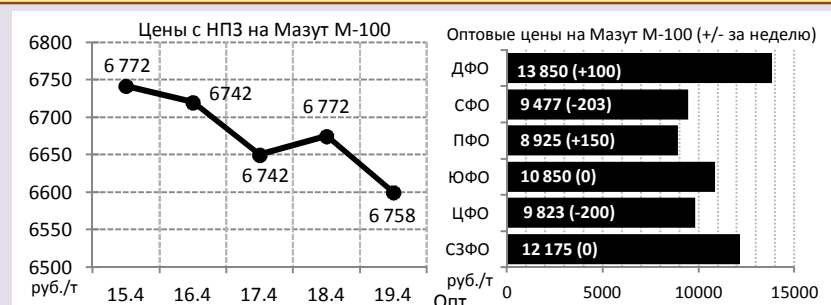
Реализация на биржах



РФ 31 306 (-247) руб./т 35 066 (-11) руб./т 31,28 (0,00) руб./л
РФ 29 624 (-367) руб./т 33 041 (-77) руб./т 28,63 (-0,01) руб./л

Биржевые цены	12.04	15.04	16.04	17.04	18.04	19.04
Регуляр-92 (СПбМТСБ), руб./т	30 155	29 168	29 527	28 739	29 543	28 942
Премиум-95 (СПбМТСБ), руб./т	32 491	32 518	32 407	32 119	31 541	31 589
Бензин (NYMEX), \$/галл	2,7991	2,7430	2,7835	2,7324	2,7624	2,7720

МАЗУТ



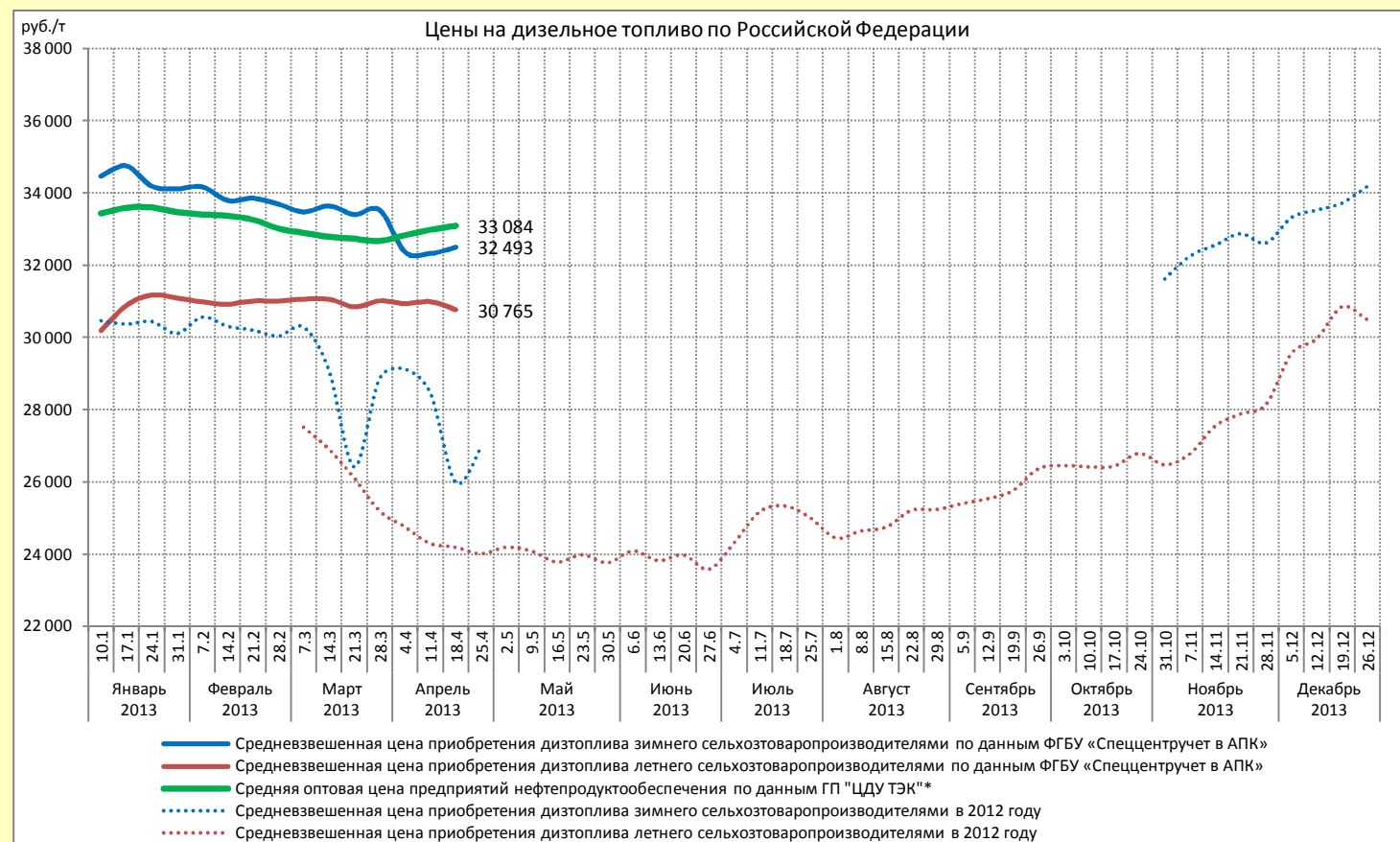
РФ 9 908 (-1) руб./т

Биржевые цены	12.04	15.04	16.04	17.04	18.04	19.04
Мазут (СПбМТСБ), руб./т	11 179	11 179	11 044	10 858	10 858	10 052
Мазут (NYMEX), \$/галл	2,8745	2,8103	2,8062	2,7397	2,7867	2,7921

Сводный отчет о средних ценах на дизельное топливо по состоянию на 18 апреля 2013 г.

	Средняя цена производителей дизтоплива по данным Росстата (с учетом акциза и НДС)		Оптовая цена дизтоплива по данным ГП «ЦДУ ТЭК»	Средневзвешенная цена приобретения дизтоплива сельхозтоваропроизводителями по данным ФГБУ «Спеццентрчет в АПК»	
	Зимнее	Летнее		Зимнее	Летнее
Дата регистрации цен	Март 2013 г.		18.04.2013	18.04.2013	
Цена, руб/т	30 478	30 469	33 084	32 493	30 765
Изменение к прошлой дате, %	▼-3,7	▼-0,1	▲+0,3	▲+0,5	▼-0,7

Наибольшие изменения средневзвешенной цены приобретения дизельного топлива сельхозтоваропроизводителями в регионах Российской Федерации за отчетный период									
	Субъект РФ	Измен., %	Цена, руб/т		Субъект РФ	Измен., %	Цена, руб/т		
								Зимнее	Летнее
↑ ПОВЫШЕНИЕ	Зимнее	Камчатский край	+23,6	44 367	↓ СНИЖЕНИЕ	Зимнее	Ивановская область	-7,4	32 317
		Архангельская область	+10,9	38 158			Хабаровский край	-6,5	37 348
		Мурманская область	+5,8	39 469			Вологодская область	-6,1	33 700
		Красноярский край	+4,5	32 617			Тверская область	-2,5	35 260
		Рязанская область	+1,3	31 600			Республика Тыва	-0,3	33 500
Летнее	Республика Карелия	+6,1	34 814	Летнее	Чеченская Республика	-5,0	22 279		
	Нижегородская область	+3,8	27 200		Республика Дагестан	-1,7	23 980		
	Тульская область	+2,2	31 900		Пермский край	-1,4	30 796		
	Ивановская область	+2,2	32 317		Псковская область	-1,1	34 612		
	Омская область	+2,0	30 700		Тверская область	-1,0	33 626		



*Оптовая цена предприятий нефтепродуктообеспечения на дизельное топливо рассчитывается как среднее значение оптовых цен поставщиков дизельного топлива без учета объемов производства. Данные ИТ «ЦДУ ТЭК» учитывают цены на дизтопливо зимнее и летнее.

Средневзвешенная цена приобретения дизтоплива **зимнего** сельхозтоваропроизводителями по состоянию на **18.04.2013 г.** составила **32 493 руб./т**, повысившись за неделю на **0,5%**.

Наибольшее повышение цен наблюдалось в Камчатском крае (+23,6%), Архангельской (+10,9%), Мурманской (+5,8%) областях и Красноярском крае (+4,5%).

Больше всего снизились цены в Ивановской области (-7,4%), Хабаровском крае (-6,5%) и Вологодской области (-6,1%).

Средневзвешенная цена приобретения дизтоплива **летнего** сельхозтоваропроизводителями по состоянию на **18.04.2013 г.** составила **30 765 руб./т**, снизившись за неделю на **0,7%**.

Наибольшее повышение цен наблюдалось в Республике Карелия (+6,1%) и Нижегородской области (+3,8%).

Больше всего снизились цены в Чеченской Республике (-5,0%).

Усредненная по 3-м торговым площадкам США цена на споте дизтоплива № 2 с низким содержанием серы по состоянию на **15.04.2013 г.** снизилась за неделю на **6,7%** в рублёвом исчислении и составила **26 982 руб./т** (по курсу ЦБ **30,93 руб./\$**). Потребительская цена дизтоплива по состоянию на **15.04.2013 г.** на внутреннем рынке США снизилась за неделю на **1,8%** в рублёвом исчислении (по данным Министерства топлива и энергетики США) и составила **37 924 руб./т** (по курсу ЦБ **30,93 руб./\$**).

Средневзвешенная цена приобретения дизельного топлива сельхозтоваропроизводителями в разрезе регионов

	Зимнее дизельное топливо			Летнее дизельное топливо		
	Цена, руб/т	Изменение за неделю (+/-)		Цена, руб/т	Изменение за неделю (+/-)	
		%	руб/т		%	руб/т
РОССИЙСКАЯ ФЕДЕРАЦИЯ	32 493	+0,5	+171	30 765	-0,7	-222
ЦЕНТРАЛЬНЫЙ ФЕДЕРАЛЬНЫЙ ОКРУГ	32 476	-0,9	-296	30 623	+0,2	+63
Белгородская область	-	-	-	30 200	+0,1	+20
Брянская область	-	-	-	30 350	0,0	0
Владимирская область	-	-	-	31 025	0,0	0
Воронежская область	-	-	-	29 561	-0,2	-62
Ивановская область	32 317	-7,4	-2 566	32 317	+2,2	+684
Калужская область	-	-	-	32 000	+0,6	+200
Костромская область	-	-	-	31 455	-	-
Курская область	-	-	-	32 000	+1,3	+400
Липецкая область	-	-	-	29 890	0,0	0
Московская область	-	-	-	-	-	-
Орловская область	-	-	-	29 950	0,0	0
Рязанская область	31 600	+1,3	+400	31 600	+1,3	+400
Смоленская область	-	-	-	31 000	+1,6	+500
Тамбовская область	-	-	-	30 233	0,0	0
Тверская область	35 260	-2,5	-899	33 626	-1,0	-337
Тульская область	-	-	-	31 900	+2,2	+700
Ярославская область	-	-	-	30 300	-	-
СЕВЕРО-ЗАПАДНЫЙ ФЕДЕРАЛЬНЫЙ ОКРУГ	35 526	+2,8	+954	32 237	-1,3	-437
Республика Карелия	-	-	-	34 814	+6,1	+2 014
Республика Коми	34 671	0,0	0	-	-	-
Архангельская область	38 158	+10,9	+3 752	-	-	-
Вологодская область	33 700	-6,1	-2 190	32 200	-0,3	-100
Калининградская область	-	-	-	31 294	+0,1	+22
Ленинградская область	-	-	-	31 300	-	-
Мурманская область	39 469	+5,8	+2 167	-	-	-
Новгородская область	36 620	0,0	0	-	-	-
Псковская область	-	-	-	34 612	-1,1	-381
СЕВЕРО-КАВКАЗСКИЙ ФЕДЕРАЛЬНЫЙ ОКРУГ	-	-	-	31 369	-0,5	-148
Республика Дагестан	-	-	-	23 980	-1,7	-420
Республика Ингушетия	-	-	-	28 180	+0,1	+20
Кабардино-Балкарская Республика	-	-	-	34 666	-0,6	-196
Карачаево-Черкесская Республика	-	-	-	32 400	0,0	0
Республика Северная Осетия - Алания	-	-	-	30 890	+1,4	+440
Чеченская Республика	-	-	-	22 279	-5,0	-1 161
Ставропольский край	-	-	-	32 364	0,0	+9
ЮЖНЫЙ ФЕДЕРАЛЬНЫЙ ОКРУГ	32 381	0,0	0	31 438	-0,1	-43
Республика Адыгея	-	-	-	32 700	0,0	0
Республика Калмыкия	-	-	-	29 890	0,0	0
Краснодарский край	-	-	-	32 050	+0,2	+50
Астраханская область	32 381	0,0	0	-	-	-
Волгоградская область	-	-	-	30 800	0,0	0
Ростовская область	-	-	-	-	-	-
ПРИВОЛЖСКИЙ ФЕДЕРАЛЬНЫЙ ОКРУГ	30 259	-0,2	-46	29 747	+1,5	+438
Республика Башкортостан	-	-	-	-	-	-
Республика Марий-Эл	34 184	0,0	0	30 760	0,0	0
Республика Мордовия	-	-	-	29 870	-0,8	-230
Республика Татарстан	-	-	-	30 883	+0,9	+262
Удмуртская Республика	-	-	-	31 232	-0,5	-149
Чувашская Республика	30 800	0,0	0	30 546	+0,1	+41
Пермский край	-	-	-	30 796	-1,4	-444
Кировская область	-	-	-	31 450	+0,2	+50
Нижегородская область	-	-	-	27 200	+3,8	+1 002
Оренбургская область	-	-	-	29 000	0,0	0
Пензенская область	-	-	-	31 316	+0,4	+121
Самарская область	-	-	-	27 379	-0,6	-170
Саратовская область	30 000	0,0	0	-	-	-
Ульяновская область	29 976	0,0	0	-	-	-
УРАЛЬСКИЙ ФЕДЕРАЛЬНЫЙ ОКРУГ	34 650	+7,8	+2 504	30 254	-2,7	-827
Курганская область	-	-	-	30 143	-1,0	-302
Свердловская область	34 650	-0,1	-50	30 960	-0,4	-125
Тюменская область	-	-	-	31 489	+0,7	+222
Челябинская область	-	-	-	29 200	-	-
СИБИРСКИЙ ФЕДЕРАЛЬНЫЙ ОКРУГ	32 951	+0,8	+252	31 275	-0,2	-73
Республика Алтай	-	-	-	31 791	-0,9	-289
Республика Бурятия	35 500	0,0	0	-	-	-
Республика Тыва	33 500	-0,3	-100	32 200	-0,6	-200
Алтайский край	-	-	-	31 800	0,0	0
Забайкальский край	-	-	-	-	-	-
Красноярский край	32 617	+4,5	+1 396	-	-	-
Иркутская область	33 138	-0,2	-82	-	-	-
Кемеровская область	-	-	-	31 500	0,0	0
Новосибирская область	33 000	0,0	0	31 000	+2,0	+600
Омская область	-	-	-	30 700	+2,0	+600
Томская область	-	-	-	32 200	-	-
ДАЛЬНЕВОСТОЧНЫЙ ФЕДЕРАЛЬНЫЙ ОКРУГ	42 278	-0,9	-387	36 150	0,0	0
Республика Саха (Якутия)	44 337	0,0	0	-	-	-
Камчатский край	44 367	+23,6	+8 459	-	-	-
Приморский край	-	-	-	-	-	-
Хабаровский край	37 348	-6,5	-2 598	-	-	-
Амурская область	-	-	-	36 150	0,0	0
Магаданская область	-	-	-	-	-	-
Еврейский АО	41 288	0,0	0	-	-	-



ФГБУ «Спеццентр учет в АПК» не несет ответственность за абсолютную полноту и достоверность анализируемой информации из указанных источников. Характер данного документа является исключительно информационным. При принятии решения об инвестировании в финансовые инструменты, упомянутые в настоящем документе, необходимо обладать опытом финансовых операций, хорошо разбираться в вопросах оценки преимуществ и рисков, связанных с инвестированием в тот или иной финансовый инструмент.

При использовании материалов Аналитического обзора рынка и данных ценовой отраслевой статистики обязательна ссылка на источник: Минсельхоз России – ФГБУ «Спеццентр учет в АПК».

КОНТАКТЫ

Центральный офис

Тел.: + 7 (495) 917-50-42

Факс: + 7 (495) 917-53-80

Адрес: 105120, Москва,
ул. Нижняя Сыромятническая,
д. 1/4, стр. 1

Skype: agroinformer, spcu.ru, specagro.ru

E-mail: info@specagro.ru

Web: www.specagro.ru

Россия, 107139, Москва, Орликов пер. 1/11



Центральный филиал по рыночной информации

Тел.: + 7 (495) 745-88-70

Факс: + 7 (495) 745-88-71

Адрес: 107139, Москва,
Орликов пер., 1/11, стр. 1

