



МИНИСТЕРСТВО СЕЛЬСКОГО ХОЗЯЙСТВА РОССИЙСКОЙ ФЕДЕРАЦИИ

Департамент экономики и анализа

Федеральное государственное бюджетное учреждение

«Специализированный центр учета в агропромышленном комплексе»

Еженедельный информационно-аналитический обзор

№50

25.12.2012

# Сводный обзор конъюнктуры аграрного рынка России

▶ ЗЕРНОВЫЕ КУЛЬТУРЫ И ПРОДУКТЫ ИХ ПЕРЕРАБОТКИ

▶ МАСЛИЧНЫЕ КУЛЬТУРЫ И ПРОДУКТЫ ИХ ПЕРЕРАБОТКИ

▶ МОЛОКО И МОЛОЧНАЯ ПРОДУКЦИЯ

▶ МЯСО И МЯСНАЯ ПРОДУКЦИЯ

▶ САХАР

▶ ЭНЕРГОРЕСУРСЫ

▶ ДИЗЕЛЬНОЕ ТОПЛИВО



В подготовке выпуска использованы официальные материалы Министерства сельского хозяйства РФ, Федеральной таможенной службы, Федеральной службы государственной статистики, ценового мониторинга ФГБУ «Спеццентр учета в АПК» и другие отраслевые источники.

Информационно-аналитический обзор выходит еженедельно, по вторникам, до 15:00 МСК.

Тел.: +7 (495) 745 – 88 – 70 Факс: +7 (495) 745 – 88 – 71 info@specagro.ru [www.specagro.ru](http://www.specagro.ru)



На товарных интервенциях с 23.10.12 по 19.12.12 реализовано 1074,85 тыс. т зерна на общую сумму 8,72 млрд руб. Реализованный объём составил 22,6% от интервенционного фонда, в запасах ещё остаётся 3 676,15 тыс. т зерна. Средневзвешенные цены реализованного зерна из интервенционного фонда составили: на пшеницу 3 кл. (2008 г.) — 8 082,2 руб./т, на пшеницу 3 кл. (2009 г.) — 8 252,5 руб./т, что на 6,3% и 8,6% превышает стартовую цену. Торговая активность продолжает нарастать, высока вероятность усиления спроса со стороны не базисных регионов. По результатам торгов 19.12.12, зафиксирован рост максимальных цен в Алтайском крае, Новосибирской и Омской области, а ж/д отгрузки пшеницы в ноябре из этих регионов увеличились относительно октября 2012г. в 4,2 раза, 2,4 раза и в 2,0 раза соответственно. Около 30% (47,7 тыс. т) отгрузок в ноябре из базисных регионов пришлось на СЗФО, против 7,0% (8,9 тыс.т) в октябре т.г.

Экспорт зерна в 2012/13 с. -х. году на 19 декабря составил 12 703,6 тыс.т. С 1 по 19 декабря экспортировано 742,8 тыс.т зерна, в т.ч. пшеницы — 436,7 тыс.т (58,8%), кукурузы — 187,8тыс.т (25,3%), ячменя — 78,8 тыс.т (10,6%) и прочих зерновых культур — 39,5 тыс.т (5,3%).

На мировом рынке продолжилось снижение цен. Несмотря на победу американской пшеницы в египетском тендере, продолжающееся снижение цен на рынке кукурузы из-за низких темпов экспорта и увеличения оценок производства оказывает давление на цену пшеницы. Европейская пшеница подешевела под влиянием укрепляющегося курса EUR и поражения в египетском тендере. К концу периода ближайшие котировки на CBOT (SRW) и MATIF (EBM) подешевели на 2,03% и 0,11%, цены составили соответственно 291,0 \$/т и 333,85\$/т. Однако, временное закрытие экспорта Аргентиной в ближайшей перспективе поддержит мировые цены пшеницы.

Средние закупочные цены пшеницы 3 кл. на СРТ ("франко" - Элеватор) в разрезе ФО РФ на 17.12.12г. в сравнении с данными на 03.12.12г. составили: в ЦФО — 10 027 руб./т (+2,6%), ЮФО — 10 249 руб./т (+5,7%), СКФО — 10 206 руб./т (+5,8%), ПФО — 9 539 руб./т (+8,1%), УФО — 8 444 руб./т (-4,5%), СЗФО — 11 875 руб./т (+1,0%), СФО — 8 462 руб./т(+2,2%).



Цены на масличные на минувшей неделе снизились после недавней коррекции. Китай внезапно отменил поставку американской сои из-за снижения внутреннего спроса. В Южной Америке прогнозируется повышение урожая в связи с хорошей погодой; аналитики оценивают объём урожая сои в Бразилии свыше 82 млн т, 89% урожая составят ГМО-семена (+14% к уровню прошлого сезона). Оценки производства сои в Аргентине варьируют в диапазоне 45 – 55 млн т.

Отчёт об экспорте из США оказался ниже ожиданий трейдеров, что сказалось на ценах. Посевные площади под соей в США в будущем сезоне, по прогнозам, вырастут до 31,95 млн га (+2%).

По оценке Росстата, валовой сбор подсолнечника в России в хозяйствах всех категорий на 21.12.2012 г. составил 7,8 млн т – второй за всю историю после рекордного прошлого года (9,7 млн т). Однако в процентном отношении подсолнечник, абсолютно доминировавший в производстве, начинает уступать долю другим масличным: растёт производство масличного льна, меняется структура посевных в региональном разрезе, что может повлечь снижение привычного для маслозаводов уровня предложения масличных в своей сырьевой зоне.

За ноябрь 2012 г. с.-х. организации РФ реализовали 669,3 тыс. т подсолнечника, что почти на 39% меньше, чем в ноябре 2011 г. Резкий спад (-31% к октябрю) произошёл тогда, когда в прошлом году рост ещё продолжался: в ноябре 2011 г. было реализовано на 17,2% больше подсолнечника, чем в октябре 2011 г.

На Украине посевная площадь сои в 2012 г. увеличилась в 2 раза относительно среднего значения за 10 лет (722,8 тыс. га) и составила 1,5 млн га. За 2 месяца текущего сезона (2012/13) из Украины экспортировано 181,5 тыс. т сои – в 3,3 раза больше, чем за этот же период прошлого сезона. Отгрузкам способствует высокий урожай сои (2,3 млн. т), а также спрос импортеров, подогреваемый более высокими ценами американской сои.



В начале декабря на российском рынке средняя закупочная цена на сырое молоко (15,5 руб./кг) была на 1,9% выше прошлогоднего уровня и на 0,8% выше, чем в середине ноября. Средняя потребительская цена на молоко разливное составила 30,2 руб./л (+9,3% к прошлому году), масло сливочное – 243,1 руб./кг (+4,8% к прошлому году), сыры сычужные твердые – 263,1 руб./кг (+1,5% к прошлому году).

Потребление сыров на душу населения в России за последние три года повысилось практически на 4%. При этом около 38% потребления приходится на плавленый сыр, 29% – на твердые сыры, 18% – на полутвердые сыры, а остальное – на мягкие, копченые, рассольные сыры. Значительную часть рынка сыров России (43%) занимают сыры самой низкой ценовой категории.

Несмотря на развитие внутреннего производства, Россия продолжает импортировать большое количество сырных продуктов, что тормозит развитие сырной индустрии в России. По итогам 2012 года объём импорта сыра прогнозируется на уровне 202 тыс. тонн. Основными импортерами сыра в Россию являются Украина (29%), Литва (18%), Германия (15%), Финляндия (10%), Польша (7%), Нидерланды (4%), Франция (3%). По мнению экспертов в ближайшие годы импорт сыра в Россию вырастет из-за вступления России в ВТО.

Объёмы поставок по импорту молока за январь-декабрь 2012 года по состоянию на 19 декабря выше прошлогодних на 7,8% (импортировано 59,5 тыс. тонн), импортного сыра и творога – на 9,7% (309,6 тыс. тонн). Объёмы поставок масла сливочного остаются ниже на 7,2%.

По итогам торгов GlobalDairy Trade на 18.12.2012 средняя цена по контракту на сухое обезжиренное молоко составляет 3 149 USD/т, а на сухое цельное молоко – 3 147 USD/т.

В начале декабря на российском рынке наблюдался рост средних цен производства относительно середины ноября на говядину (+2,0%), свинину (+1,7%), мясо кур (+2,5%). Средние потребительские цены на говядину, свинину и мясо птицы составили 280,1 руб./кг, 248,9 руб./кг, 121,9 руб./кг соответственно. Объемы поставок импортной говядины за январь-ноябрь 2012 года выросли по сравнению с 2011 годом на 4,2 % до 614,7 тыс. тонн, свинины – на 9,2% до 702,7 тыс. тонн, мяса птицы – на 16,5% до 447,1 тыс. тонн. Стоимость говядины, свинины и мяса птицы, поставленных по импорту в 2012 году, выросла соответственно на 16,8% (до 2 757,4 млн \$), 13,9 % (до 2 351,0 млн \$) и 23,9% (до 673,4 млн \$).

В секторе животноводства практически не меняются условия для птицеводов и скотоводов, но существенно ухудшается инвестиционный климат для свиноводов. Обнуление импортной пошлины на ввоз живых свиней, а также снижение пошлины на ввоз шпика и субпродуктов не дают возможности российским свиноводам конкурировать по ценам с импортерами, что, по оценкам экспертов из Национального союза свиноводов, может привести к массовому банкротству свиноводческих предприятий и стагнации сектора.

Сейчас свинина конкурирует на рынке с мясом птицы, и в дальнейшем можно ожидать относительного сокращения ценового разрыва между этими двумя видами мясного сырья. Но растущие с каждым годом объемы внутреннего потребления мяса будут способствовать сбыту свинины как на внутреннем рынке, так, в будущем, и на мировом.

В последнем квартале 2012 года на мировом рынке говядины наблюдается увеличение поставок, в основном, за счет естественного восстановления стада в Бразилии, Аргентине и Австралии. Это, в сочетании с относительно вялой мировой экономикой, оказало давление на цены по всему миру.



По данным Союзроссахара, на 17.12.2012г. работали 57 сахарных заводов из 78. 15 заводов Краснодарского и 1 – Ставропольского краев, 2 – Республики Башкортостан, 2 – Воронежской области и Чеченский сахарный завод завершили сезон переработки. Суточное производство свекловичного сахара составляет 22 тыс. т, что в 1,5 раза превышает суточное потребление.

По состоянию на 19.12.2012 г. средняя розничная цена на сахар продолжила расти, в сравнении с предыдущим периодом на 0,2% (31,47 руб./кг в среднем по РФ).

Физические объемы импорта сахара с начала текущего года по состоянию на 19.12.2012г. составили 60,8 тыс. т (ниже прошлогодних объемов на 97,0%), экспортные объемы сахара на аналогичную дату с начала 2012 года составили 23,1 тыс. т (ниже объемов 2011г. на 69,0%).

На старте очередной отчетной недели мировые цены на сахар-сырец повысились до уровня 428 \$/т (+40 пунктов к предыдущей сессии). Это максимальный уровень цен за последние 2 недели. Во вторник средняя цена на мартовские фьючерсы на Нью-Йоркской товарно-сырьевой бирже ICE немного снизилась (до 427 \$/т). В среду цена снизилась на 18 пунктов в сравнении с торговой сессией понедельника и составила 424 \$/т.

Специалисты прогнозируют прирост мирового производства сахара в сезоне 2012/13 до 6,6 млн т вследствие значительного роста производства в Бразилии. Ожидается, что Бразилия произведет в новом сезоне сахара до 33,3 млн т (+6,0% к прошлому сезону). Благодаря высоким объемам производства в Бразилии, Мексике и некоторых других странах, производящих сахар, компенсируется ожидаемое снижение производства в Индии, Таиланде, России и Украине.



На минувшей неделе отмечались рекордные морозы, что, соответственно, увеличило спрос на морозостойкое дизельное топливо. Рынок не был готов к столь резкому росту спроса, в итоге все запасы морозостойкого дизеля классов 1 и 2 были моментально раскуплены. В данный момент Московский НПЗ не производит его отпуск в рынок, а занимается обеспечением только собственных АЗС. На трейдерском рынке в начале недели появлялись предложения по цене 35 500 – 36 000 руб./т, а к пятнице цена уже доходила до 38 000 руб./т.

ДТ сорта «Е» так и осталось до конца не раскуплено, но на текущей неделе трейдеры ещё смогут его реализовать в небольшом количестве, если прогнозы на потепление в ЦФО оправдаются. Сохранилась тенденция прошлой недели и на розничном рынке: ДТ дорожает в среднем на 12-14 копеек за литр, а высокооктановый бензин теряет 1-3 копейки.

Оптовые цены на бензин за неделю показали снижение в размере 400 – 500 руб./т, составив по Аи-92 порядка 28 500 – 29 000 руб./т, по Аи-95 – 30 500 – 31 000 руб./т. Уже понятно, что второй раз цена на 92-й бензин ниже 26 000 руб./т не опустится, а будет только расти.

Из положительных моментов следует отметить, что нефтеперерабатывающая отрасль и рынок нефтепродуктов в целом устойчиво пережили 2012 год: переработка нефти по сравнению с 2011 г. увеличилась на 12 млн т, а прогнозируемого роста розничных цен на 4 руб./л не произошло, в итоге рост был в пределах инфляции (≈7%).

На 17 декабря Росстатом зафиксированы следующие значения розничных цен по России (с изменениями за неделю): АИ-80 – 26,43 (0,0) руб./л, АИ-92 – 27,99 (-0,02) руб./л, АИ-95 – 30,66 (-0,02) руб./л, ДТ – 30,71 (+0,15) руб./л.



Средневзвешенная цена приобретения дизтоплива зимнего сельхозтоваропроизводителями по состоянию на 20.12.2012 г. составила 33 722 руб./т, повысившись за неделю на 0,6%.

Наибольшее повышение цен наблюдалось в Ярославской (+26,1%), Тульской (+14,1%), Мурманской (+12,9%), Курганской (+11,6%), Ленинградской (+8,9%) областях, Республике Коми (+4,9%), Иркутской (+4,1%), Тверской (+3,6%) и Владимирской (+3,6%) областях.

Больше всего снизились цены в Кемеровской (-15,9%) и Омской (-4,0%) областях.

Средневзвешенная цена приобретения дизтоплива летнего сельхозтоваропроизводителями по состоянию на 20.12.2012 г. составила 30 840 руб./т, повысившись за неделю на 2,9%. Наибольшее повышение цен наблюдалось в Республике Северная Осетия – Алания (+8,2%). Больше всего снизились цены в Республике Мордовия (-3,7%) и Калужской области (-2,5%).

Значительное повышение средневзвешенных цен приобретения дизтоплива обусловлено прекращением льготных поставок.

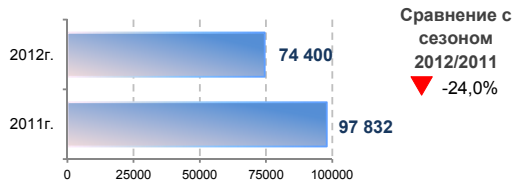
Усредненная по 3-м торговым площадкам США цена на споте дизтоплива № 2 с низким содержанием серы по состоянию на 18.12.2012 г. повысилась за неделю на 1,4% в рублёвом исчислении и составила 28 639 руб./т (по курсу ЦБ 30,92 руб./\$). Потребительская цена дизтоплива по состоянию на 17.12.2012 г. на внутреннем рынке США снизилась за неделю на 1,4% в рублёвом исчислении (по данным Министерства топлива и энергетики США) и составила 37 791 руб./т (по курсу ЦБ 30,80 руб./\$).



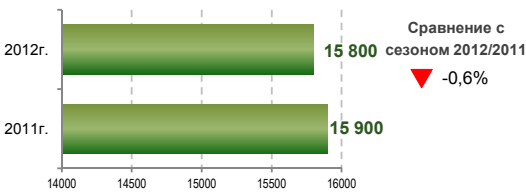


**Уборка зерновых культур в РФ, тыс.т по состоянию на 22.11.2012**

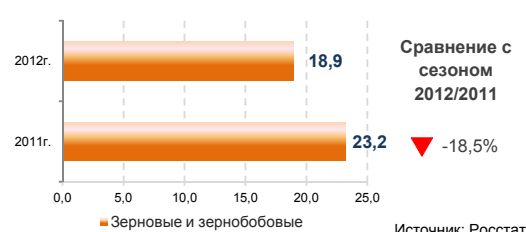
Уборка зерновых культур, тыс. т



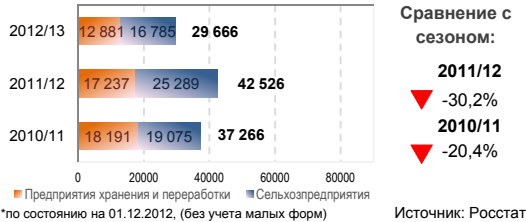
**Сев озимых зерновых культур, тыс.га**



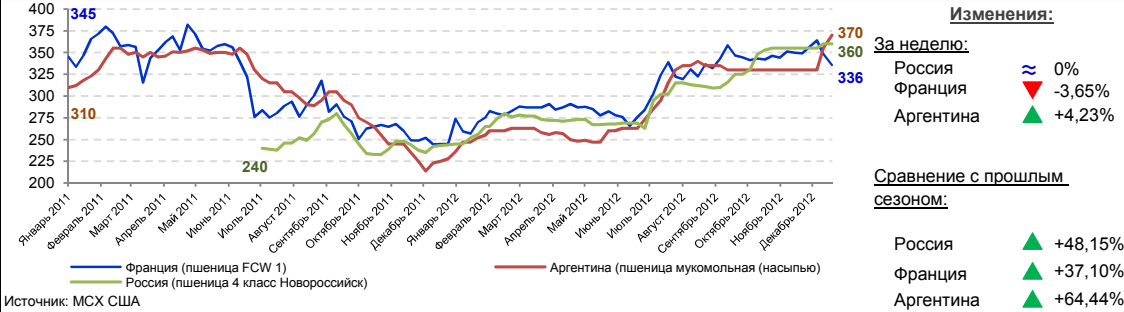
**Урожайность зерновых культур, ц/га**



**Запасы зерна в сельскохозяйственных, заготовительных и перерабатывающих организациях, тыс.тонн\***



**Форвардные цены на физические партии зерна на мировом рынке, долл.США/т (по состоянию на 21.12.2012)**

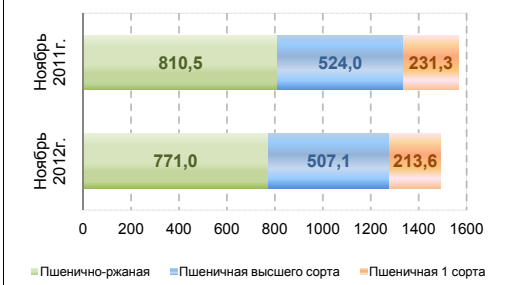


**Экспорт зерна из России, по состоянию на 19.12.2012г.**

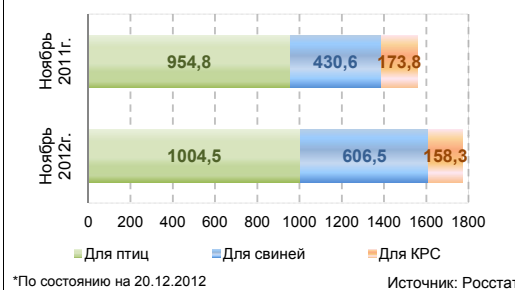


**Производство комбикормов и муки\***

Объем производства муки по сортам, тыс.т



**Объем производства комбикормов, тыс.т**



**Средние цены продукции, реализованной сельхозпредприятиями регионов\***

Продукция	ЦФО		СЗФО		ЮФО		СКФО		ПФО		УФО		СФО		ДФО	
	руб.	%*	руб.	%*	руб.	%*	руб.	%*	руб.	%*	руб.	%*	руб.	%*	руб.	%*
Пшеница прод. 3 кл	8 890	▲ +2,5%	-	-	10 000	▲ +2,8%	-	-	8 810	▼ -2,2%	8 110	▲ +0,5%	8 490	▼ -9,6%	-	-
Пшеница фураж.	8 720	▲ +6,0%	-	-	9 900	▲ +14,5%	-	-	7 990	▲ +0,1%	7 680	▲ +2,5%	7 930	▼ -6,8%	8 100	▲ +6,6%
Рожь прод. 3 кл	6 700	▼ -11,3%	-	-	-	-	-	-	6 000	▼ -1,0%	-	-	-	-	-	-
Ячмень фураж.	7 570	▲ +1,6%	-	-	9 050	▲ +6,8%	7 750	-	7 500	▲ +8,7%	-	-	7 430	▲ +7,7%	7 900	▲ +6,8%
Кукуруза фураж.	8 120	▼ -3,2%	-	-	8 580	▲ +1,7%	-	-	-	-	-	-	-	-	-	-

**Проведение товарных зерновых интервенций\***

урожай	год	Пшеница 3 кл.	Пшеница 4 кл.	Рожь прод.	Ячмень фур.	Пшеница 3 кл.	Пшеница 4 кл.	Рожь прод.	Цена стартовая	Цена сред взвеш.	Объем продаж	Стоимость
									руб./т	руб./т	тыс. тонн	млн руб
урожай	2008	Пшеница 3 кл.	Пшеница 4 кл.	Рожь прод.	Ячмень фур.	Пшеница 3 кл.	Пшеница 4 кл.	Рожь прод.	7 600	8 082,20	731,92	5 915,57
		Пшеница 3 кл.	Пшеница 4 кл.	Рожь прод.	Ячмень фур.	Пшеница 3 кл.	Пшеница 4 кл.	Рожь прод.	7 200	8 079,90	90,85	734,02
	2009	Пшеница 3 кл.	Пшеница 4 кл.	Рожь прод.	Ячмень фур.	Пшеница 3 кл.	Пшеница 4 кл.	Рожь прод.	7 600	8 252,50	218,87	1 806,22
		Пшеница 3 кл.	Пшеница 4 кл.	Рожь прод.	Ячмень фур.	Пшеница 3 кл.	Пшеница 4 кл.	Рожь прод.	7 200	7 947,40	31,73	252,13
		Пшеница 3 кл.	Пшеница 4 кл.	Рожь прод.	Ячмень фур.	Пшеница 3 кл.	Пшеница 4 кл.	Рожь прод.	0	0,00	0,00	0,00
		Пшеница 3 кл.	Пшеница 4 кл.	Рожь прод.	Ячмень фур.	Пшеница 3 кл.	Пшеница 4 кл.	Рожь прод.	0	0,00	0,00	0,00
2011	Пшеница 3 кл.	Пшеница 4 кл.	Рожь прод.	Ячмень фур.	Пшеница 3 кл.	Пшеница 4 кл.	Рожь прод.	0	0,00	0,00	0,00	
	Пшеница 3 кл.	Пшеница 4 кл.	Рожь прод.	Ячмень фур.	Пшеница 3 кл.	Пшеница 4 кл.	Рожь прод.	7 200	8 325,00	1,49	12,36	
<b>Итого:</b>									<b>X</b>	<b>X</b>	<b>1 074,85</b>	<b>8 720,30</b>

**АНАЛИТИКА**

На товарных интервенциях с 23.10.12 по 19.12.12 реализовано 1074,85 тыс. т зерна на общую сумму 8,72 млрд руб. Реализованный объем составил 22,6% от интервенционного фонда, в запасах ещё остаётся 3676,15 тыс. т зерна. Средневзвешенные цены реализованного зерна из интервенционного фонда составили: на пшеницу 3 кл. (2008г) — 8082,2 руб./т, на пшеницу 3 кл. (2009) — 8252,5 руб./т, что на 6,3% и 8,6% превышает стартовую цену. Торговая активность продолжает нарастать, высока вероятность усиления спроса со стороны не базисных регионов. По результатам торгов 19.12.12, зафиксирован рост максимальных цен в Алтайском крае, Новосибирской и Омской области, а жд отгрузки пшеницы в ноябре из этих регионов увеличились относительно октября 2012г. в 4,2 раза, 2,4 раза и в 2,0 раза соответственно. Около 30% (47,7 тыс.т) отгрузок в ноябре из базисных регионов пришлось на СЗФО, против 7,0% (8,9 тыс.т) в октябре т.г.

Экспорт зерна в 2012/13 с.-х. году на 19 декабря составил 12703,6 тыс.т. С 1 по 19 декабря экспортировано 742,8 тыс.т зерна, в т.ч. пшеницы — 436,7 тыс.т (58,8%), кукурузы — 187,8 тыс.т (25,3%), ячменя — 78,8 тыс.т (10,6%) и прочих зерновых культур — 39,5 тыс.т (5,3%).

На мировом рынке продолжилась снижение цен. Несмотря на победу американской пшеницы в египетском тендере, продолжающееся снижение цен на рынке кукурузы из-за низких темпов экспорта и увеличения оценок производства оказывает давление на цену пшеницы. Европейская пшеница подешевела под влиянием укрепляющегося курса EUR и поражения в египетском тендере. К концу периода ближайшие котировки на CBOT (SRW) и MATIF (EWM) подешевели на 2,03% и 0,11%, цены составили соответственно 291,0 \$/т и 333,85\$/т. Однако, временное закрытие экспорта Аргентиной в ближайшей перспективе поддержит мировые цены пшеницы.

Средние закупочные цены пшеницы 3 кл. на СРТ ("Франко" - Элеватор) в разрезе ФО РФ на 17.12.12г. в сравнении с данными на 03.12.12г. составили: в ЦФО — 10027 руб./т (+2,6%), ЮФО — 10249 руб./т (+5,7%), СКФО — 10206 руб./т (+5,8%), ПФО — 9539 руб./т (+8,1%), УФО — 8444 руб./т (-4,5%), СЗФО — 11875 руб./т (+1,0%), СФО — 8462 руб./т (+2,2%).

**Текущие биржевые котировки на пшеницу, \$США/т\***

Биржевые котировки	Наличный расчет	Изм. за нед. %	Фьюч. контр. МАРТ	Изм. за нед. %	Фьюч. контр. МАЙ	Изм. за нед. %	Фьюч. контр. ИЮЛЬ/НОЯБРЬ	Изм. за нед. %
CBOT (SRW) США, (с/х р. Чикаго, Индиана,Толедо, Огайо)	287,33	▼ -2,06%	291,00	▼ -2,03%	294,67	▼ -2,34%	297,16	X
НТБ (пшен. прод. 4 кл) Россия ЮФО СКФО	X	X	350,10	X	355,90	X	X	X
MATIF (пшен. хлебопек) Франция, (Руан)	X	X	333,85	▼ -0,11%	332,86	▼ -0,31%	301,26	X

\* по состоянию на 21.12.12. 1\$ = 30,7592 руб. Рост курса \$ за неделю 0,50% (+0,1558 руб.) Источник: НТБ (РФ), ЧТБ (США)

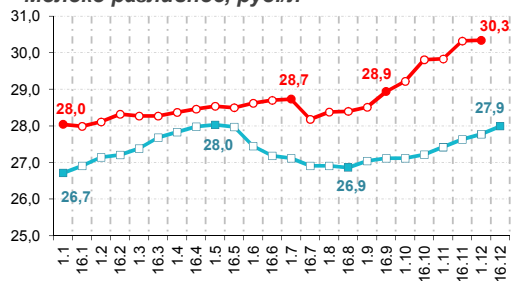






## Потребительские цены

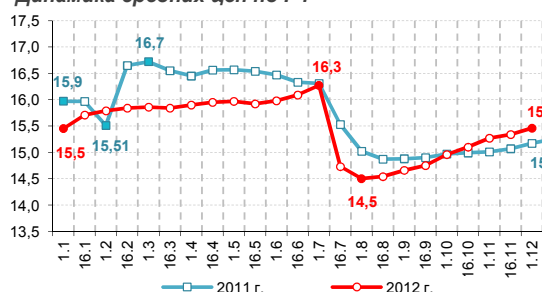
### Молоко разливное, руб./л



Изменения на 01.12.2012  
 за 2 недели: ▲ +0,07%  
 к началу года: ▲ +8,20%  
 к прошлому году: ▲ +9,25%

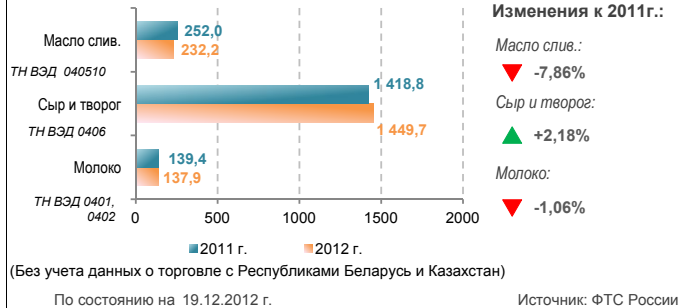
## Цена закупки сырого молока у производителей, руб./кг

### Динамика средних цен по РФ

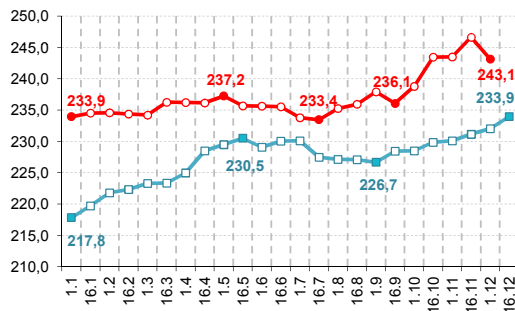


Изменения на 01.12.2012  
 за 2 недели: ▲ +0,78%  
 к началу года: ▲ +0,06%  
 к прошлому году: ▲ +1,91%

## Стоимость импортных молочных продуктов в 2011-2012 гг., млн \$



### Масло сливочное, руб./кг



Изменения на 01.12.2012  
 за 2 недели: ▼ -1,42%  
 к началу года: ▲ +3,93%  
 к прошлому году: ▲ +4,79%

## Средние цены по Федеральным округам \*

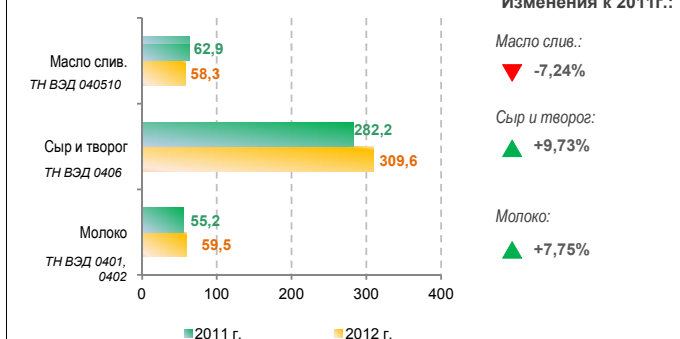
Территория	Средняя по всем регионам	Средняя по молокопроизводящим регионам	Средняя по немолкопроизводящим регионам
РФ	15,46	14,59	16,89
ЦФО	14,51	14,23	14,67
С-ЗФО	18,19	14,49	20,42
ЮФО	13,52	14,03	--
С-КФО	13,65	--	13,65
ПФО	13,66	14,48	13,01
УФО	14,76	--	14,76
СФО	15,61	15,40	15,83
ДФО	29,03	--	29,03

\*К молокопроизводящим относятся субъекты РФ с суммарным объемом производства молока от всех видов животных (в пересчете на молоко установленной жирности) более 180 тыс. тонн в год.

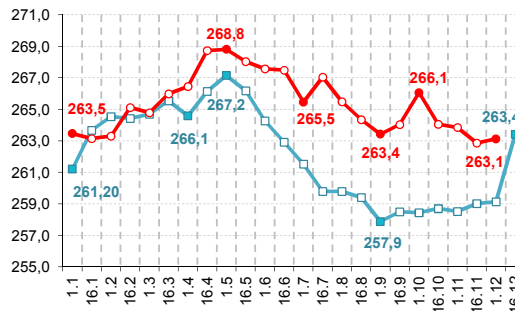
\*по состоянию на 01.12.2012

Источник: ФГБУ "Спеццентрчет в АПК"

## Импорт молочной продукции в 2011-2012 гг., тыс. тонн



### Сыры сычужные твердые, руб./кг



Изменения на 01.12.2012  
 за 2 недели: ▲ +0,10%  
 к началу года: ▼ -0,13%  
 к прошлому году: ▲ +1,54%

## Производственные показатели

Производственные показатели	2011 г.	2012 г.	Изменение
Валовая надой молока в сельхозорганизациях, тыс. тонн	13 189,2	13 606,9	▲ +3,17%
Поголовье коров в сельхозорганизациях, тыс. голов	3 657,0	3 607,1	▼ -1,36%
Перерабатывающая промышленность – производство, январь-октябрь, тыс. тонн			
Цельномолочная продукция (в пересчете на молоко)	8 823,7	9 409,1	▲ +6,63%
Сыры и продукты сырные	357,2	379,7	▲ +6,30%
Масло сливочное	184,4	180,6	▼ -2,05%
Молоко и сливки в твердых формах	119,1	111,8	▼ -6,12%

По состоянию на 01.12.2012

Источник: Росстат

## Аналитика

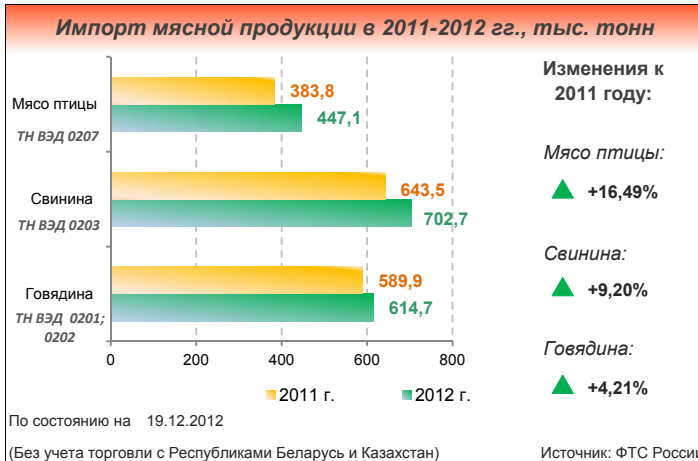
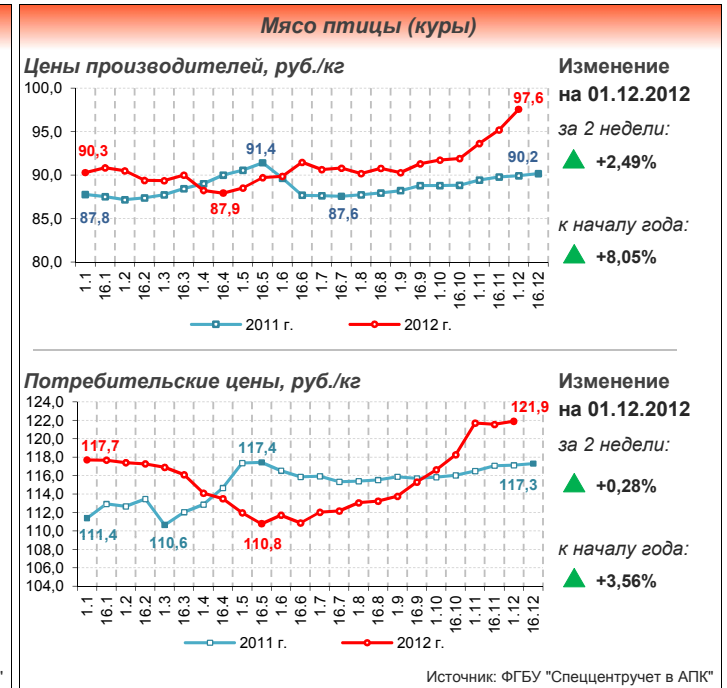
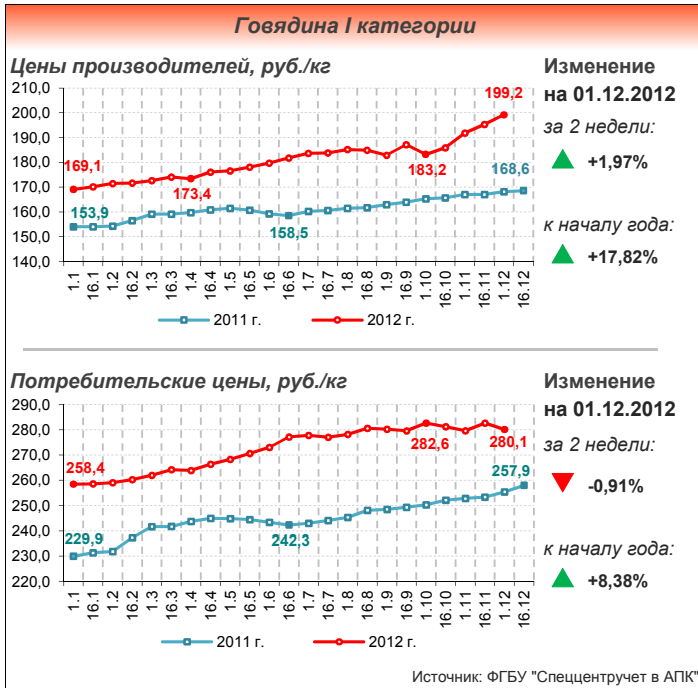
В начале декабря на российском рынке средняя закупочная цена на сырое молоко (15,5 руб./кг) была на 1,9% выше прошлогоднего уровня и на 0,8% выше, чем в середине ноября. Средняя потребительская цена на молоко разливное составила 30,2 руб./л (+9,3% к прошлому году), масло сливочное – 243,1 руб./кг (+4,8% к прошлому году), сыры сычужные твердые – 263,1 руб./кг (+1,5% к прошлому году).

Потребление сыров на душу населения в России за последние три года повысилось практически на 4%. При этом около 38% потребления приходится на плавленый сыр, 29% – на твердые сыры, 18% – на полутвердые сыры, а остальное – на мягкие, копченые, рассольные сыры. Значительную часть рынка сыров России (43%) занимают сыры самой низкой ценовой категории.

Несмотря на развитие внутреннего производства, Россия продолжает импортировать большое количество сырных продуктов, что тормозит развитие сырной индустрии в России. По итогам 2012 года объем импорта сыра прогнозируется на уровне 202 тыс. тонн. Основными импортерами сыра в Россию являются Украина (29%), Литва (18%), Германия (15%), Финляндия (10%), Польша (7%), Нидерланды (4%), Франция (3%). По мнению экспертов в ближайшие годы импорт сыра в Россию вырастет из-за вступления России в ВТО.

Объемы поставок по импорту молока за январь-декабрь 2012 года по состоянию на 19 декабря выше прошлогодних на 7,8% (импортировано 59,5 тыс. тонн), импортного сыра и творога – на 9,7% (309,6 тыс. тонн). Объемы поставок масла сливочного остаются ниже на 7,2%.

По итогам торгов GlobalDairy Trade на 18.12.2012 средняя цена по контракту на сухое обезжиренное молоко составляет 3 149 USD/t, а на сухое цельное молоко - 3 147 USD/t.



### Производственные показатели по сельхозорганизациям

Показатели	2011 г.	2012 г.	Изменения
Произведено скота и птицы на убой (в живом весе - всего, тыс. тонн)	5 902,9	6 623,8	▲ +12,21%
в том числе:			
крупного рогатого скота	791,4	821,8	▲ +3,84%
свиней	1 585,4	1 792,8	▲ +13,08%
птицы	3 478,7	3 963,9	▲ +13,95%
Поголовье скота и птицы, тыс. голов			
крупного рогатого скота	9 073,3	8 984,6	▼ -0,98%
свиней	11 437,8	13 661,4	▲ +19,44%
птицы	369 877,2	393 370,1	▲ +6,35%

По состоянию на 01.12.2012г.

Источник: Росстат

### Аналитика

В начале декабря на российском рынке наблюдался рост средних цен производства относительно середины ноября на говядину (+2,0%), свинину (+1,7%), мясо кур (+2,5%). Средние потребительские цены на говядину, свинину и мясо птицы составили 280,1 руб./кг, 248,9 руб./кг, 121,9 руб./кг соответственно. Объемы поставок импортной говядины за январь-ноябрь 2012 года выросли по сравнению с 2011 годом на 4,2% до 614,7 тыс. тонн, свинины – на 9,2% до 702,7 тыс. тонн, мяса птицы – на 16,5% до 447,1 тыс. тонн. Стоимость говядины, свинины и мяса птицы, поставленных по импорту в 2012 году, выросла соответственно на 16,8% (до 2 757,4 млн \$), 13,9% (до 2 351,0 млн \$) и 23,9% (до 673,4 млн \$).

В секторе животноводства практически не меняются условия для птицеводов и скотоводов, но существенно ухудшается инвестиционный климат для свиноводов. Обнуление импортной пошлины на ввоз живых свиней, а также снижение пошлины на ввоз шпика и субпродуктов не дают возможности российским свиноводам конкурировать по ценам с импортерами, что, по оценкам экспертов из Национального союза свиноводов, может привести к массовому банкротству свиноводческих предприятий и стагнации сектора.

Сейчас свинина конкурирует на рынке с мясом птицы, и в дальнейшем можно ожидать относительного сокращения ценового разрыва между этими двумя видами мясного сырья. Но растущие с каждым годом объемы внутреннего потребления мяса будут способствовать сбыту свинины как на внутреннем рынке, так, в будущем, и на мировом.

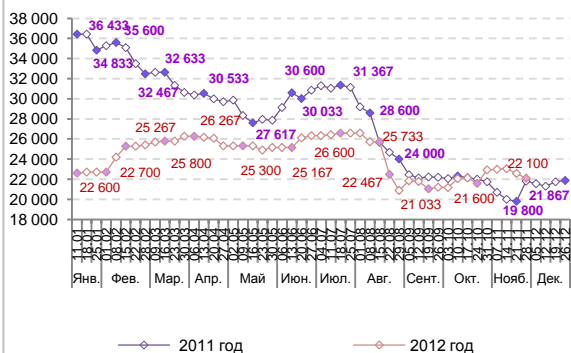
В последнем квартале 2012 года на мировом рынке говядины наблюдается увеличение поставок, в основном, за счет естественного восстановления стада в Бразилии, Аргентине и Австралии. Это, в сочетании с относительно вялой мировой экономикой, оказало давление на цены по всему миру.





## Цены на сахар

### Цены производителей\* на сахар, руб./т



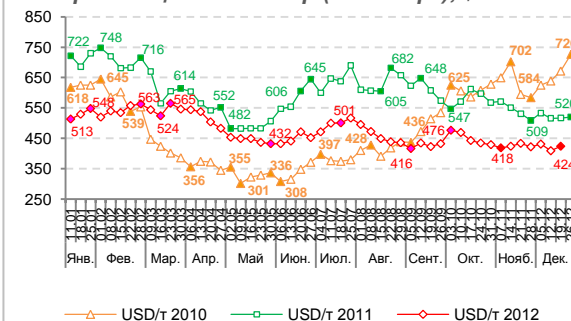
**Изменения на 28.11.2012 за неделю:**  
 ▲ +0,3%

**к началу года:**  
 ▲ +2,0%

**к пред. году:**  
 ▲ +15,4%

\*На графике представлены средние цены по основным сахаропроизводящим округам (ЮФО, ЦФО, ПФО) Источник: СОЮЗРОССАХАР, ФГБУ "Спеццентрчет в АПК"

### Мировые цены на сахар (Нью-Йорк), \$/т



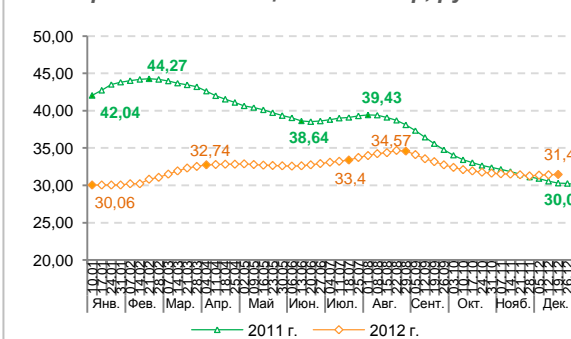
**Изменения на 19.12.2012 за неделю:**  
 ▲ +3,7%

**к началу года:**  
 ▼ -17,3%

**к пред. году:**  
 ▼ -18,0%

Источник: СОЮЗРОССАХАР

### Потребительские цены на сахар, руб./кг



**Изменения на 19.12.2012 за неделю:**  
 ▲ +0,2%

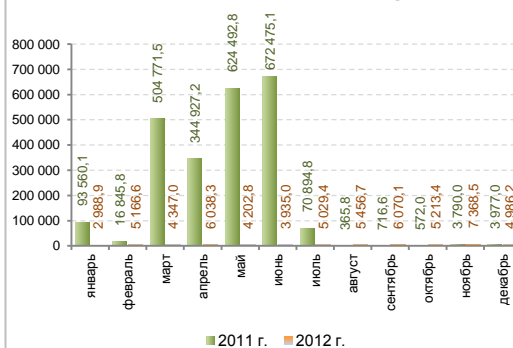
**к началу года:**  
 ▲ +4,7%

**к пред. году:**  
 ▲ +3,9%

Источник: Росстат

## Импорт / экспорт сахара

### Объем импорта\*, т



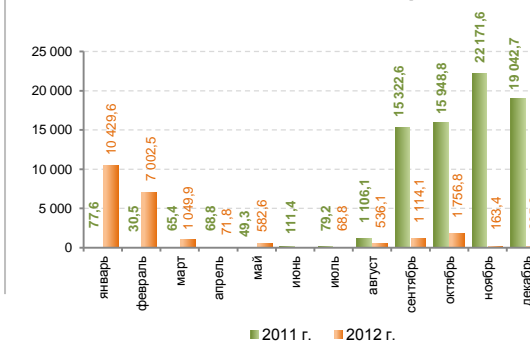
**Изменения:**  
 ноябрь 2012 к пред. мес.:  
 ▲ +41,3%

**к аналогичному периоду пред. года:**  
 ▲ +94,4%

Физический объем импорта сахара за январь-декабрь: 60,8 тыс. тонн в том числе в декабре: 4986,2 тонн

\* Импорт сахара (ТН ВЭД - 170199) по состоянию на 19.12.2012 г. Без учета данных о взаимной торговле с Республикой Беларусь и Республикой Казахстан

### Объем экспорта\*, т



**Изменения:**  
 ноябрь 2012 к пред. мес.:  
 ▼ -90,7%

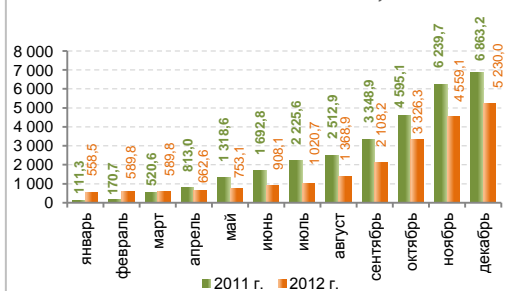
**к аналогичному периоду пред. года:**  
 ▼ -99,3%

Физический объем экспорта сахара за январь-декабрь: 23,1 тыс. тонн в том числе в декабре: 205,3 тонн

\* Экспорт сахара (ТН ВЭД - 170199) по состоянию на 19.12.2012 г. Источник: ФТС России

## Производство сахара в России

### Производство сахара нарастающим итогом с начала года\*, тыс. т



**за январь-декабрь:**  
 5230,0 тыс. тонн  
 -23,8% ▼ к 2011 г.

**в т. ч. в декабре:**  
 670,9 тыс. тонн  
 +7,6% ▲ к 2011 г.

\* по состоянию на 11.12.2012 г.

### Производство сахара из сахарной свеклы во II полугодии \*, тыс. т

Показатель	2011 г.	2012 г.	Изменение 2012/2011, %
Заготовлено сахарной свеклы	37 085	36 119	▼ -2,6%
Переработано сахарной свеклы	31 550	32 730	▲ +3,7%
Выработано сахара	4 162	4 096	▼ -1,6%
Выработано сахара из сахара-сырца с начала года (по состоянию на 21.08.2012)	2 421	544	▼ -77,5%

\* по состоянию на 11 декабря 2012 г.

Источник: СОЮЗРОССАХАР

## Аналитика

По данным Союзроссахара, на 17.12.2012г. работали 57 сахарных заводов из 78. 15 заводов Краснодарского и 1 – Ставропольского краев, 2 – Республики Башкортостан, 2 – Воронежской области и Чеченский сахарный завод завершили сезон переработки. Суточное производство свекловичного сахара составляет 22 тыс. т, что в 1,5 раза превышает суточное потребление. По состоянию на 19.12.2012 г. средняя розничная цена на сахар продолжила расти, в сравнении с предыдущим периодом на 0,2% (31,47 руб./кг в среднем по РФ). Физические объемы импорта сахара с начала текущего года по состоянию на 19.12.2012г. составили 60,8 тыс. т (ниже прошлогодних объемов на 97,0%), экспортные объемы сахара на аналогичную дату с начала 2012 года составили 23,1 тыс. т (ниже объемов 2011г. на 69,0%). На старте очередной отчетной недели мировые цены на сахар-сырец повысились до уровня 428 \$/т (+40 пунктов к предыдущей сессии). Это максимальный уровень цен за последние 2 недели. Во вторник средняя цена на мартовские фьючерсы на Нью-Йоркской товарно-сырьевой бирже ICE немного понизилась (до 427 \$/т). В среду цена снизилась на 18 пунктов в сравнении с торговой сессией понедельника и составила 424 \$/т. Специалисты прогнозируют прирост мирового производства сахара в сезоне 2012/13 до 6,6 млн т вследствие значительного роста производства в Бразилии. Ожидается, что Бразилия произведет в новом сезоне сахара до 33,3 млн т (+6,0% к прошлому сезону). Благодаря высоким объемам производства в Бразилии, Мексике и некоторых других странах, производящих сахар, компенсируется ожидаемое снижение производства в Индии, Таиланде, России и Украине.

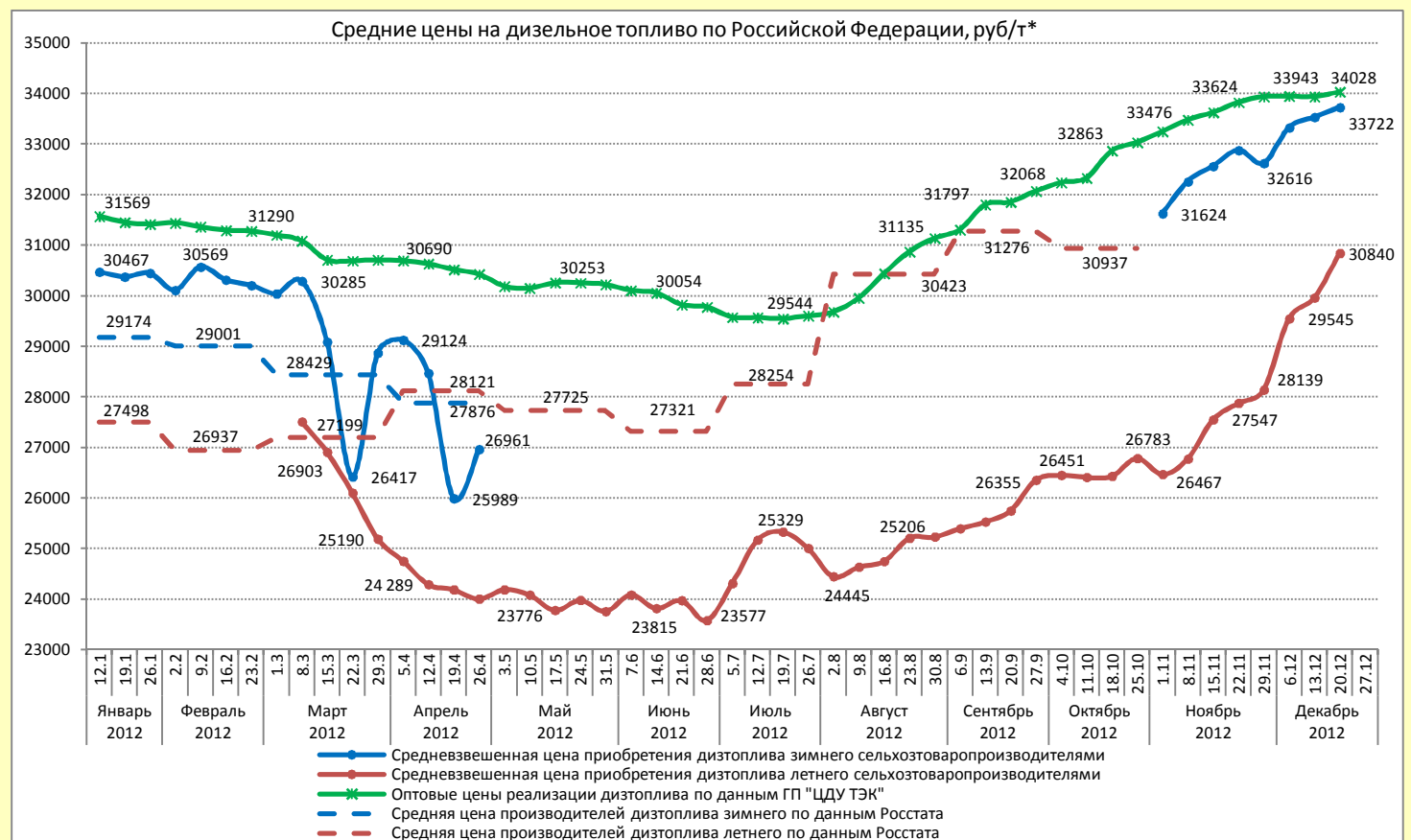




## Сводный отчет о средних ценах на дизельное топливо по состоянию на 20 декабря 2012 г.

	Средняя цена производителей дизтоплива по данным Росстата (с учетом акциза и НДС)		Оптовая цена дизтоплива по данным ГП «ЦДУ ТЭК»	Средневзвешенная цена приобретения дизтоплива летнего сельхозтоваропроизводителями по данным ФГУ «Спеццентрчет в АПК»	
	Зимнее	Летнее		Зимнее	Летнее
Дата регистрации цен	Октябрь 2012г.		20.12.2012	20.12.2012	
Цена, руб/т	-	30 937	34 028	33 722	30 840
Изменение к прошлой дате, %	-	▼ -1,1	▲ +0,3	▲ +0,6	▲ +2,9

Наибольшие изменения средневзвешенной цены приобретения дизельного топлива сельхозтоваропроизводителями в регионах Российской Федерации за отчетный период							
	Субъект РФ	Изм., %	Цена, руб/т		Субъект РФ	Изм., %	Цена, руб/т
↑ ПОВЫШЕНИЕ	Ярославская область	+26,1	29 000	↓ СНИЖЕНИЕ	Кемеровская область	-15,9	29 000
	Тульская область	+14,1	34 700		Омская область	-4,0	33 400
	Мурманская область	+12,9	37 599				
	Курганская область	+11,6	34 616				
	Ленинградская область	+8,9	31 287				
Летнее	Респ. Северная Осетия - Алания	+8,2	30 955	Летнее	Республика Мордовия	-3,7	31 300
	Красноярский край	+1,8	36 878		Калужская область	-2,5	31 000
	Республика Алтай	+0,6	30 636		Ставропольский край	-1,0	33 067
	Чеченская Республика	+0,4	23 200		Калининградская область	-0,7	33 406
	Краснодарский край	+0,4	28 950		Нижегородская область	-0,1	31 471



\*Расхождение данных ГП «ЦДУ ТЭК» и оперативного ведомственного мониторинга обусловлено разницей в методиках агрегирования средних цен по РФ. Так, данные ведомственного мониторинга представляют собой средневзвешенное по потребляемым объемам топлива значение, в то время как ГП «ЦДУ ТЭК» представляет фактически зафиксированную в момент наблюдения оптовую цену. Поэтому, при усреднении по РФ дорогое дизтопливо отдаленных регионов, потребляемое в незначительных количествах, агрегируется с одинаковым весом. Это приводит к завышенным относительно данных ведомственного мониторинга значениям средней цены. Данные ГП «ЦДУ ТЭК» также учитывают стоимость дизтоплива зимнего и летнего.

Средневзвешенная цена приобретения дизтоплива **зимнего** сельхозтоваропроизводителями по состоянию на **20.12.2012 г.** составила **33 722 руб./т**, повысившись за неделю на **0,6%**.

Наибольшее повышение цен наблюдалось в Ярославской (+26,1%), Тульской (+14,1%), Мурманской (+12,9%), Курганской (+11,6%), Ленинградской (+8,9%) областях, Республике Коми (+4,9%), Иркутской (+4,1%), Тверской (+3,6%) и Владимирской (+3,6%) областях.

Больше всего снизились цены в Кемеровской (-15,9%) и Омской (-4,0%) областях.

Средневзвешенная цена приобретения дизтоплива **летнего** сельхозтоваропроизводителями по состоянию на **20.12.2012 г.** составила **30 840 руб./т**, повысившись за неделю на **2,9%**.

Наибольшее повышение цен наблюдалось в Республике Северная Осетия – Алания (+8,2%). Больше всего снизились цены в Республике Мордовия (-3,7%) и Калужской области (-2,5%).

Значительное повышение средневзвешенных цен приобретения дизтоплива обусловлено прекращением льготных поставок.

Усредненная по 3-м торговым площадкам США цена на споте дизтоплива № 2 с низким содержанием серы по состоянию на 18.12.2012 г. повысилась за неделю на **1,4%** в рублёвом исчислении и составила **28 639 руб./т** (по курсу ЦБ **30,92 руб./\$**). Потребительская цена дизтоплива по состоянию на 17.12.2012 г. на внутреннем рынке США снизилась за неделю на **1,4%** в рублёвом исчислении (по данным Министерства топлива и энергетики США) и составила **37 791 руб./т** (по курсу ЦБ **30,80 руб./\$**).

Средневзвешенная цена приобретения дизтоплива сельхозтоваропроизводителями в разрезе регионов

	Зимнее дизельное топливо				Летнее дизельное топливо			
	Цена, руб/т	Изменение за неделю (+/-)		Льготная, руб/т	Цена, руб/т	Изменение за неделю (+/-)		Льготная, руб/т
		%	руб/т			%	руб/т	
<b>РОССИЙСКАЯ ФЕДЕРАЦИЯ</b>	<b>33 722</b>	<b>+0,6</b>	<b>+195</b>	<b>-</b>	<b>30 840</b>	<b>+2,9</b>	<b>+882</b>	<b>-</b>
<b>ЦЕНТРАЛЬНЫЙ ФЕДЕРАЛЬНЫЙ ОКРУГ</b>	<b>33 028</b>	<b>+3,7</b>	<b>+1 171</b>	<b>-</b>	<b>29 307</b>	<b>-0,5</b>	<b>-144</b>	<b>-</b>
Белгородская область	-	-	-	-	31 120	0,0	0	-
Брянская область	35 000	0,0	0	-	-	-	-	-
Владимирская область	34 500	+3,6	+1 200	-	-	-	-	-
Воронежская область	30 690	+0,1	+32	-	-	-	-	-
Ивановская область	34 983	0,0	0	-	31 900	0,0	0	-
Калужская область	33 400	+1,2	+400	-	31 000	-2,5	-800	-
Костромская область	34 184	0,0	+6	-	-	-	-	-
Курская область	-	-	-	-	22 480	0,0	0	22 480
Липецкая область	-	-	-	-	-	-	-	-
Московская область	-	-	-	-	-	-	-	-
Орловская область	-	-	-	-	30 650	0,0	0	-
Рязанская область	34 700	+2,1	+700	-	31 000	0,0	0	-
Смоленская область	-	-	-	-	-	-	-	-
Тамбовская область	-	-	-	-	31 033	0,0	0	-
Тверская область	34 799	+3,6	+1 225	-	-	-	-	-
Тульская область	34 700	+14,1	+4 295	-	-	-	-	-
Ярославская область	29 000	+26,1	+6 000	-	-	-	-	-
<b>СЕВЕРО-ЗАПАДНЫЙ ФЕДЕРАЛЬНЫЙ ОКРУГ</b>	<b>34 761</b>	<b>+6,5</b>	<b>+2 110</b>	<b>-</b>	<b>33 406</b>	<b>-5,2</b>	<b>-1 817</b>	<b>-</b>
Республика Карелия	37 333	-0,7	-263	-	-	-	-	-
Республика Коми	34 193	+4,9	+1 602	-	-	-	-	-
Архангельская область	37 485	-0,6	-231	-	-	-	-	-
Вологодская область	35 536	-	-	-	-	-	-	-
Калининградская область	36 038	-	-	-	33 406	-0,7	-222	-
Ленинградская область	31 287	+8,9	+2 549	-	-	-	-	-
Мурманская область	37 599	+12,9	+4 306	-	-	-	-	-
Новгородская область	35 803	0,0	0	-	-	-	-	-
Псковская область	35 746	-0,2	-65	-	-	-	-	-
<b>СЕВЕРО-КАВКАЗСКИЙ ФЕДЕРАЛЬНЫЙ ОКРУГ</b>	<b>-</b>	<b>-</b>	<b>-</b>	<b>-</b>	<b>30 796</b>	<b>-0,1</b>	<b>-34</b>	<b>-</b>
Республика Дагестан	-	-	-	-	23 500	0,0	0	21 383
Республика Ингушетия	-	-	-	-	23 822	0,0	0	-
Кабардино-Балкарская Республика	-	-	-	-	29 077	0,0	0	23 114
Карачаево-Черкесская Республика	-	-	-	-	30 600	0,0	0	23 600
Республика Северная Осетия - Алания	-	-	-	-	30 955	+8,2	+2 355	-
Чеченская Республика	-	-	-	-	23 200	+0,4	+100	-
Ставропольский край	-	-	-	-	33 067	-1,0	-333	-
<b>ЮЖНЫЙ ФЕДЕРАЛЬНЫЙ ОКРУГ</b>	<b>34 000</b>	<b>0,0</b>	<b>0</b>	<b>-</b>	<b>29 286</b>	<b>+0,4</b>	<b>+108</b>	<b>-</b>
Республика Адыгея	34 000	0,0	0	-	-	-	-	-
Республика Калмыкия	-	-	-	-	30 000	0,0	0	23 867
Краснодарский край	-	-	-	-	28 950	+0,4	+120	-
Астраханская область	-	-	-	-	32 210	+0,0	+10	22 200
Волгоградская область	-	-	-	-	-	-	-	-
Ростовская область	-	-	-	-	-	-	-	-
<b>ПРИВОЛЖСКИЙ ФЕДЕРАЛЬНЫЙ ОКРУГ</b>	<b>34 001</b>	<b>-2,8</b>	<b>-978</b>	<b>-</b>	<b>29 619</b>	<b>+14,3</b>	<b>+3 699</b>	<b>-</b>
Республика Башкортостан	-	-	-	-	-	-	-	-
Республика Марий-Эл	33 892	-	-	23 628	-	-	-	-
Республика Мордовия	35 600	+1,7	+600	-	31 300	-3,7	-1 200	-
Республика Татарстан	-	-	-	-	-	-	-	-
Удмуртская Республика	36 120	+0,4	+150	-	-	-	-	-
Чувашская Республика	23 627	0,0	0	-	23 627	0,0	0	-
Пермский край	35 031	0,0	0	-	-	-	-	-
Кировская область	35 750	0,0	0	-	-	-	-	-
Нижегородская область	40 105	0,0	0	36 094	31 471	-0,1	-26	26 957, 27 832
Оренбургская область	-	-	-	-	-	-	-	-
Пензенская область	-	-	-	-	-	-	-	-
Самарская область	31 625	0,0	-3	-	-	-	-	-
Саратовская область	30 500	-	-	30 500	-	-	-	-
Ульяновская область	-	-	-	-	-	-	-	-
<b>УРАЛЬСКИЙ ФЕДЕРАЛЬНЫЙ ОКРУГ</b>	<b>35 173</b>	<b>+3,2</b>	<b>+1 089</b>	<b>-</b>	<b>34 125</b>	<b>-</b>	<b>-</b>	<b>-</b>
Курганская область	34 616	+11,6	+3 605	-	-	-	-	-
Свердловская область	35 300	+2,9	+1 010	-	-	-	-	-
Тюменская область	35 300	+0,3	+106	-	-	-	-	-
Челябинская область	-	-	-	-	34 125	-	-	-
<b>СИБИРСКИЙ ФЕДЕРАЛЬНЫЙ ОКРУГ</b>	<b>33 318</b>	<b>-1,1</b>	<b>-359</b>	<b>-</b>	<b>31 643</b>	<b>+0,6</b>	<b>+188</b>	<b>-</b>
Республика Алтай	34 132	0,0	0	-	30 636	+0,6	+174	21 840
Республика Бурятия	-	-	-	-	35 000	0,0	0	-
Республика Тыва	-	-	-	-	-	-	-	-
Алтайский край	34 100	0,0	0	-	29 450	0,0	0	-
Забайкальский край	-	-	-	-	-	-	-	25 599, 22 724
Красноярский край	-	-	-	-	36 878	+1,8	+638	-
Иркутская область	34 080	+4,1	+1 338	23 262	-	-	-	-
Кемеровская область	29 000	-15,9	-5 500	28 650	-	-	-	-
Новосибирская область	33 000	0,0	0	-	29 500	0,0	0	21 950
Омская область	33 400	-4,0	-1 400	-	-	-	-	-
Томская область	34 000	0,0	0	-	-	-	-	-
<b>ДАЛЬНЕВОСТОЧНЫЙ ФЕДЕРАЛЬНЫЙ ОКРУГ</b>	<b>40 263</b>	<b>+0,4</b>	<b>+174</b>	<b>-</b>	<b>35 000</b>	<b>-7,4</b>	<b>-2 778</b>	<b>-</b>
Республика Саха (Якутия)	43 729	0,0	0	-	-	-	-	-
Камчатский край	-	-	-	-	-	-	-	24 448
Приморский край	-	-	-	-	-	-	-	-
Хабаровский край	39 668	+1,3	+515	-	-	-	-	-
Амурская область	39 080	-0,1	-20	-	35 000	0,0	0	-
Магаданская область	-	-	-	-	-	-	-	-
Еврейский АО	40 327	0,0	0	28 397	-	-	-	-





ФГБУ «Спеццентр учет в АПК» не несет ответственность за абсолютную полноту и достоверность анализируемой информации из указанных источников. Характер данного документа является исключительно информационным. При принятии решения об инвестировании в финансовые инструменты, упомянутые в настоящем документе, необходимо обладать опытом финансовых операций, хорошо разбираться в вопросах оценки преимуществ и рисков, связанных с инвестированием в тот или иной финансовый инструмент.

При использовании материалов Аналитического обзора рынка и данных ценовой отраслевой статистики обязательна ссылка на источник: Минсельхоз России – ФГБУ «Спеццентр учет в АПК».

## КОНТАКТЫ

### Центральный офис

**Тел.:** + 7 (495) 917-50-42

**Факс:** + 7 (495) 917-53-80

**Адрес:** 105120, Москва,  
ул. Нижняя Сыромятническая,  
д. 1/4, стр. 1

**Skype:** agroinformer, spcu.ru, specagro.ru

**E-mail:** info@specagro.ru

**Web:** www.specagro.ru

Россия, 107139, Москва, Орликов пер. 1/11



### Центральный филиал по рыночной информации

**Тел.:** + 7 (495) 745-88-70

**Факс:** + 7 (495) 745-88-71

**Адрес:** 107139, Москва,  
Орликов пер., 1/11, стр. 1

